

HOMOPTERES NOUVEAUX DE MADAGASCAR

par

V. LALLEMAND et H. SYNAVE *

Famille *CERCOPIDAE*

Literna ankaratrana n. sp.

Postclypéus brun foncé ; face médiane aplatie présentant une grande fossette médiane n'atteignant pas le bord supérieur ; faces latérales très légèrement convexes, transversalement striées. Rostre atteignant les hanches médianes. Vertex brun recouvert d'une villosité jaunâtre ; bord antérieur angulairement convexe ; bord postérieur quasi droit ; deux sillons longitudinaux délimitent une voussure médiane portant les ocelles séparés par une carène longitudinale ; la distance entre les ocelles est égale à environ la moitié de celle qui les sépare des yeux. Front rectangulaire, transverse, séparé du vertex par des sillons très nets ; carène médiane longitudinale présente. Pronotum brun recouvert d'une villosité jaune, transversalement ridé ; 4 dépressions situées sous le bord antérieur, noires, lisses et brillantes, bord antérieur très légèrement convexe, les latéro-antérieurs sont convexes, les latéro-postérieurs très longs, légèrement concaves, et le postérieur sinué au milieu. Ecusson de même teinte que le pronotum ; apex plus clair ; sur son disque, transversalement strié, une grande fossette médiane. Elytres bruns avec plages hyalines jaunâtres réparties comme suit : à la base, la partie relevée du bord costal, délimitée par la gouttière qui est présente à cet endroit ; une petite tache ronde, calleuse, au niveau de la soudure entre *M* et *Cu* ; une grande tache costale sur la moitié apicale recouvrant tout l'apex ; nervures concolores, ennuagées de brun sur la partie apicale hyaline ; le médian et le cubitus sont soudés sur un assez long trajet vers la base. Abdomen brun-noir. Pattes brun clair, apex des tibias postérieurs et tarses noirâtres ; tibias postérieurs armés d'une forte épine située après le milieu. Genitalia ♂ : voir figure 1 (a, b, c).

TYPE : 1 ♂, Ankaratra, Madagascar, I-1952. R. P.

3 PARATYPES : même localité.

* Bruxelles.

Le Naturaliste Malgache, VI, 1/2, 1954.

Famille *CIXIIDAE**Brixia pullomaculata* n. sp.

Front brun foncé, bords latéraux lamellaires, fortement relevés et carénés, très fortement rétréci entre les yeux ; au niveau des antennes, il se dilate vers le clypéus dont il est séparé par une suture distincte ; pas de carène longitudinale ; ocelle apical distinct, rougeâtre. Clypéus long et étroit, à bords latéraux carénés, présentant une carène médiane, longi-

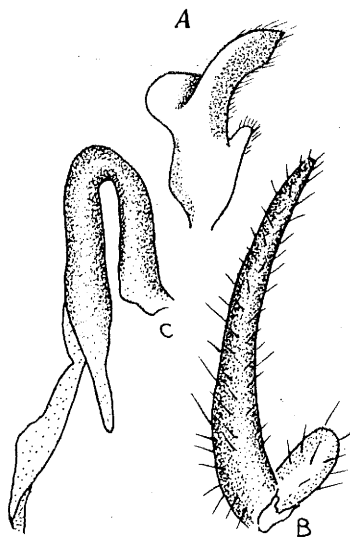


Fig. 1. — *Literna ankaratrana* n. sp. — A, style génital droit, vue latéro-ventrale droite ; B, lame latérale droite, vue latérale ventrale droite ; C, édéage, vue latéro-ventrale gauche.

Rostre avec l'art. plus court que le 1^{er}, et le rapport de 33 à 55

tudinale, distincte. Juges et tempes jaunes, extérieurement bordées de brun foncé. Antennes brun clair, premier segment très petit, le second est cylindrique. Vertex brun foncé à bords latéraux et postérieur jaunâtres ; court, à bord postérieur circulairement échancré. Pronotum jaune, brun noirâtre sur ses lobes pectoraux ; carènes latérales convexes, contournant le bord postérieur des yeux. Ecusson brun foncé, plus ou moins ocre, vers l'arrière ; fortement convexe vers l'avant ; de ses trois carènes longitudinales, la médiane est écourtée vers l'arrière et les latérales légèrement divergentes. Elytres hyalins, légèrement brunâtres, avec marques brunes réparties comme suit : la cellule basale ; sur le clavus, 3 étroites lignes longitudinales dont l'une suit le bord sutural, la seconde la nervure Cl_1 et la troisième la suture clavo-coriale ; ces trois lignes se réunissent deux à deux peu avant le

ex. Exam
long qm large
(17:9)

de plus en
l'angle inférieur

milieu du clavus et joignent à cet endroit une étroite bande transversale qui rejoint le bord costal en passant par la bifurcation $Sc + R$; immédiatement en dessous, une seconde bande transversale beaucoup plus large part du bord sutural et atteint la nervure radiale où elle se rétrécit et rejoint le stigma ; une étroite bande longitudinale le long de la branche externe de Cu réunit la bande médiane à une grande tache irrégulière couvrant presque entièrement l'apex et limitée par la série apicale de nervures transver-

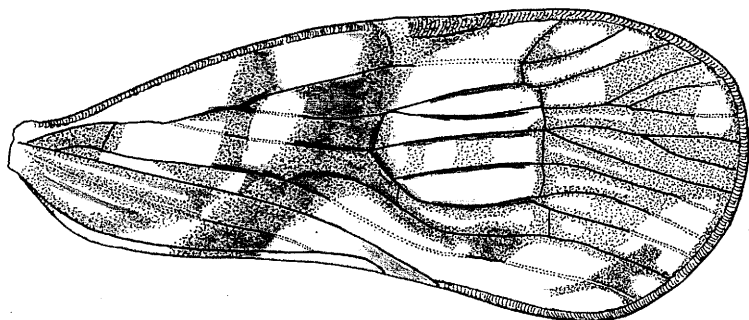


Fig. 2. — *Brixia pullomaculata* n. sp. Elytre droit.

sales ; les nervures sont brunes avec quelques tronçons clairs. Pattes brun-noir, articulations fémoro-tibiales ocre ; tibias postérieurs non armés (fig. 2).

Longueur totale : env. 10 mm.

TYPE : 1 ♀, Mt. Tsaratanana (Madagascar), 1.700 à 700 m, II-1951 (R. P.).

Famille **ACANALONIIDAE**

Genre **Perinetia** g. n.

Front long, dilaté peu avant la suture clypéo-frontale qui est nette ; bords latéraux relevés et carénés ; 3 carènes longitudinales dont la médiane, fort saillante, se prolonge sur le clypéus qui est long et assez étroit ; les carènes latérales, saillantes dans la partie supérieure, sont plus ou moins effacées sur le restant du front tout en demeurant visibles. Vertex fortement saillant au-devant des yeux ; les bords latéraux, fortement relevés et carénés, sont légèrement concaves sur la moitié basale, puis s'incurvent brusquement vers l'intérieur, formant de ce fait un lobe apical distinct ; bord postérieur échancré en angle obtus arrondi ; pas de carène sur le disque. Pronotum à bord antérieur profondément avancé entre les yeux, angulairement convexe ; bord postérieur présentant une large échancrure angulairement arrondie ; du fait que les bords sont fortement relevés et carénés, le dis-

que est creusé, présentant une voussure médiane sur laquelle se trouve une carène longitudinale et, de part et d'autre de celle-ci, une petite dépression punctiforme ; quelques fortes granulations. Ecusson grand, tricaréné ; la partie centrale comprise entre les carènes latérales est déprimée par rapport à celles qui sont délimitées par les angles scapulaires et les carènes latérales ; ces dernières se rejoignent vers l'avant, formant un angle largement arrondi. Elytres grands, à bord costal fortement convexe et apical arrondi ; suture clavo-coriale distincte ; les nervures clavales, réunies au milieu du clavus, se terminent dans son apex ; les nervures longitudinales et transversales couvrent la corie, ainsi que le clavus, d'une réticulation dense et serrée. Pattes assez longues ; bord externe des tibias postérieurs dilatés, présentant 6 épines qui deviennent de plus en plus fortes à mesure qu'elles s'éloignent de l'articulation fémoro-tibiale.

TYPE : *Perinetia reticulata* sp. n.

HABITAT : Madagascar, Centre-Est ; Périnet.

***Perinetia reticulata* n. sp.**

Les caractères morphologiques sont ceux du genre ; les carènes latérales de l'écusson sont sinuées vers l'arrière. Tête, thorax et abdomen bruns. Elytres hyalins blanchâtres, nervures orange.

Ailes hyalines blanchâtres, présentant une petite tache brune au milieu du bord sutural, nervures ocre. Pattes ocre-jaune. Longueur du corps : env. 12 mm ; envergure : 30 mm.

TYPE : 1 ♀, rég. Périnet (Madagascar), 193... ? G. Olsoufieff.

