

Fulgorides nouveaux du Musée Zoologique de Berlin et de ma collection

par

† Victor LALLEMAND (*)

Sous-famille POIOCERINAE

Tribu *Poiocerini*

***Crepusia insignis* n. sp.**

Front, clypéus, sternum, ocre ; sur les hanches, 2 taches noires ; fémurs et tibias ocre avec, sur chaque face, 2 bandes noires, longitudinales ; tarses brun noir ; segments de la face inférieure de l'abdomen, noirs dans leur partie antérieure et ocre dans la postérieure, avec points noirs sur les premiers segments, la partie ocre est la plus étendue ; les segments de la face supérieure sont plus ou moins teintés de brun. Vertex et moitié antérieure du pronotum ocre ; moitié postérieure du pronotum et écusson brunâtres ; côtés du mésonotum, brun noir. Les deux cinquièmes antérieurs des élytres sont brun très pâle ; un peu en arrière de la base, une tache ovale ocre ; cette partie basale est bordée en arrière par une fine bande légèrement ondulée, jaunâtre ; derrière celle-ci, près de chacun des bords, une tache foncée, plus ou moins triangulaire ; la partie apicale est hyaline, transparente. Partie basale des ailes, jaune ; tiers basal du lobe anal légèrement brun, les deux autres tiers sont nettement bruns, ils donnent un prolongement qui s'étend en bordure incomplète de la partie jaune basale ; le restant de l'aile (plus de la moitié postérieure) est hyaline.

(*) Travail posthume déposé à la rédaction le 20 novembre 1965. — C'est avec émotion que nous faisons paraître ce dernier travail rédigé par le Dr VICTOR LALLEMAND qui nous avait prié d'en prendre soin au moment où il fit, à notre Faculté, l'honneur de lui confier la garde de sa collection de Fulgorides et de sa bibliothèque entomologique. — Prof. JEAN LECLERCQ et CHARLES VERSTRAETEN, assistant, Faculté des Sciences agronomiques de l'État, Gembloux, Zoologie générale.

Tête aussi large que le pronotum. Front beaucoup plus large que long ; au-dessus du clypéus, il s'élargit en formant deux lobes latéraux ; ses carènes sont à peine indiquées. Pronotum transversalement ridé, avec carène nette sur sa moitié postérieure, celle-ci se bifurque près du bord postérieur, chacune de ses branches longeant le bord postérieur. Sur l'écusson, trois carènes, les deux latérales se réunissent en fer-à-cheval, la médiane se voit immédiatement en arrière du point de réunion des précédentes. Forte carène médiane, longitudinale, sur la face supérieure des segments abdominaux. Sur les élytres, le clavus est fermé et le tronc commun des deux nervures se termine dans le bord sutural. Cinq épines sur les tibias postérieurs.

Longueur du corps : 10 mm.

Envergure : 32 mm.

Holotype : Brésil, État de Santa Catherina, Theresipolis (Coll. Musée Zoologique de Berlin).

Acmonia ficta WALKER punicea GERSTAECKER

(= **Acmonia cachipoura LALLEMAND**)

Diffère de l'espèce par la couleur des élytres havane très pâle, teinté d'olive ou de brun clair. Chez l'espèce type, les élytres sont complètement noirs.

Habitat : Paraguay.

Sous-famille APHAENINAE

Tribu *Encophorini*

Encophora pallidipunctata n. sp.

Vertex, pronotum et mésonotum, terre de sienne claire, légèrement verdâtre, en dégradé ; face supérieure de l'abdomen sépia ; face inférieure du corps ocre brun. Environ les deux tiers antérieurs des élytres rouge feu terni, sur la corie, quatre points ocre peu saillants et sur le clavus quatre points blancs, plus tranchants que ceux de la corie ; tiers postérieur ocre brun brunâtre, portant au minimum trois taches brunes, une près de chacun des bords et une troisième plus petite en dedans et en arrière de celle voisine du bord costal ; entre les deux parties de l'élytre, une ligne ocre, s'élargissant près des bords. Ailes rouges virant vers le carmin sur leur partie antérieure, celle-ci est bordée en arrière d'une large zone noirâtre, les nervures sont noires. Le prolongement

céphalique (fig. 1 et 2) est caractéristique. Sur les tibias postérieurs, six épines.

Longueur du corps : 20 mm.

Envergure : 47 mm.

Habitat : Bolivie.

Holotype : Buenovista, XI.1949 (Coll. Faculté des Sciences Agronomiques de Gembloux).

Paratypes : Province Sara (Coll. Musée Zoologique de Berlin).

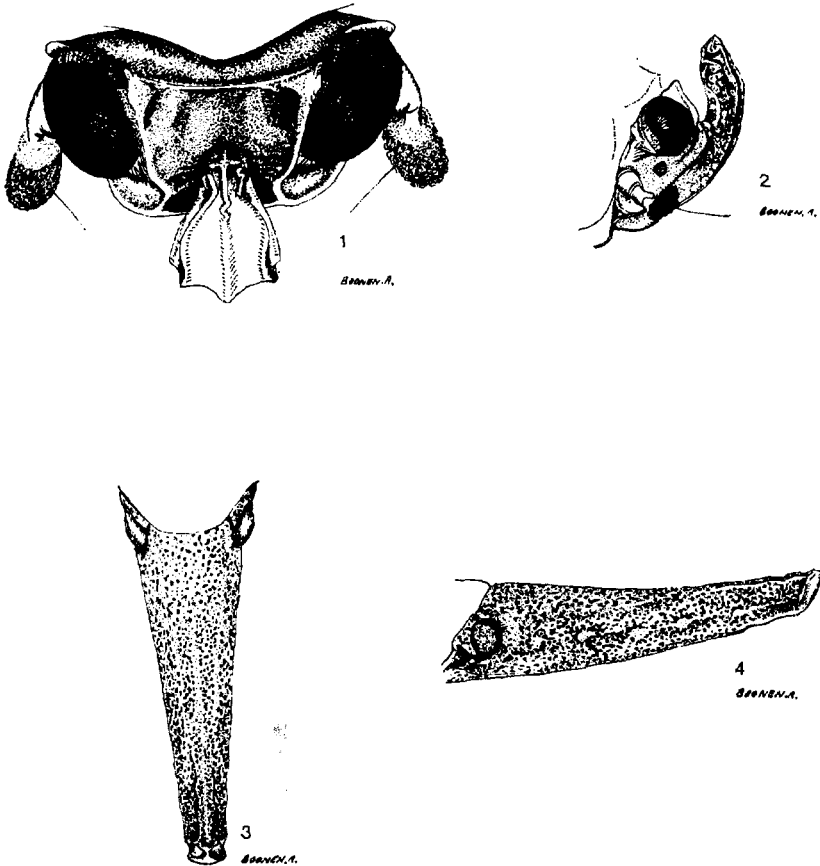


FIG. 1. — *Encophora pallidipunctata* n. sp., tête vue dorsale. — FIG. 2. — *Encophora pallidipunctata* n. sp., tête vue latérale. — FIG. 3. — *Zanna capensis* n. sp., tête vue dorsale. — FIG. 4. — *Zanna capensis* n. sp., tête vue latérale.

Enhydria rufula n. sp.

Au point de vue anatomique, cette nouvelle espèce ressemble fortement à *Enhydria brachialis* STÅL, elle a la même forme de tête, elle en diffère par la coloration : le corps et sur les élytres, deux bandes, longeant les bords costal et sutural et se soudant sur le tiers basal pour le couvrir complètement, ainsi que de petits nuages sur la partie transparente, sont d'un rouge brique. Ailes hyalines, le long du bord costal, une bande foncée. La face ventrale de l'abdomen est ocreuse. Les carènes du prolongement cérébral sont étroitement noires. Sur le vertex et le pronotum, quelques petites taches brunâtres. Chez les deux femelles examinées, la teinte du corps est plus foncée et, sur l'écusson de chaque côté, en dehors des carènes latérales, une grande tache brune.

Longueur du corps : ♂, 15 mm. ; ♀, 19 mm.

Envergure : ♂, 32 mm. ; ♀, 40 mm.

Holotype : ♂, Sao Paulo de Olivença, Rio Solimoës (Coll. Faculté des Sciences Agronomiques de Gembloux).

Allotype : ♀, idem (Coll. Faculté des Sciences Agronomiques de Gembloux).

Paratype : ♀, Bolivie, Province Sara, J. STEINBACH leg. (Coll. Musée Zoologique de Berlin).

Sous-famille ZANNINAE

Tribu *Zannini***Zanna capensis** n. sp.

Tête, thorax, pattes, brun pâle, densément couverts de gros points noirs. Segments de la face supérieure de l'abdomen brun noirâtre, le bord postérieur des segments est très étroitement ocre ; ceux de la face inférieure sont ocre brunâtre, avec sur le milieu une bande et sur les côtés, des points noirs. Élytres ocre, couverts de nombreux points noirs, de grosseurs différentes. Ailes brunâtre clair, transparentes. En arrière de l'écusson, le mésonotum est noir, longeant l'écusson, de chaque côté, une bande ocre. Tête en cône allongé, les carènes du prolongement sont mieux marquées dans la partie antérieure. Rostre s'étendant jusqu'au milieu de l'abdomen (Fig. 3, 4).

Longueur du corps : 23 mm.

Longueur de la tête : 10 mm.

Envergure : 35 mm.

Habitat : Cap de Bonne Espérance.

Holotype : Port Élisabeth (Coll. Musée Zoologique de Berlin)

Paratype : Grahamstown (Coll. Faculté des Sciences Agronomiques de Gembloux).