

Institut royal des Sciences | Koninklijk Belgisch Instituut
naturelles de Belgique | voor Natuurwetenschappen

BULLETIN

MEDEDELINGEN

Tome XXXIX, n° 3
Bruxelles, janvier 1963.

Deel XXXIX, n° 3
Brussel, januari 1963.

NOUVELLES ESPECES D'HOMOPTERES,

par Victor LALLEMAND (Uccle).

Famille CERCOPIDAE.

Sous-famille CERCOPINAE.

Tribu CERCOPINI.

Hemitriecphora soni n. sp.

(Fig. 1 à 4.)

Tête, pronotum, écusson, élytres, génitalia, noirs. Sont ocre : sur le pronotum, 2 assez grandes taches; sur les élytres, une bande longitudinale, sise sur le clavus et 2 taches sur la corie (fig. 1); la bande longe la suture et s'étend sur presque toute la longueur du clavus; la première tache se voit sur le milieu de la corie et la seconde, plus grosse, sur le tiers apical. Sternum, fémurs, abdomen, ocre plus ou moins brunâtre; tibias (partiellement) et tarses, brun noirâtre. Sur la corie, les nervures médiane et cubitale sont soudées. Carènes latérales du postclypéus assez faibles, sauf près de la base. Génitalia ♂, fig. 2 à 4.

Longueur : 11 mm.

Type et paratypes. — Rhodésie du Sud, Vumba, du 10 au 15-XII-1937 (G. VAN SON, Prétoria).

Type : Musée de Prétoria. Paratypes : Musée de Prétoria et ma collection.

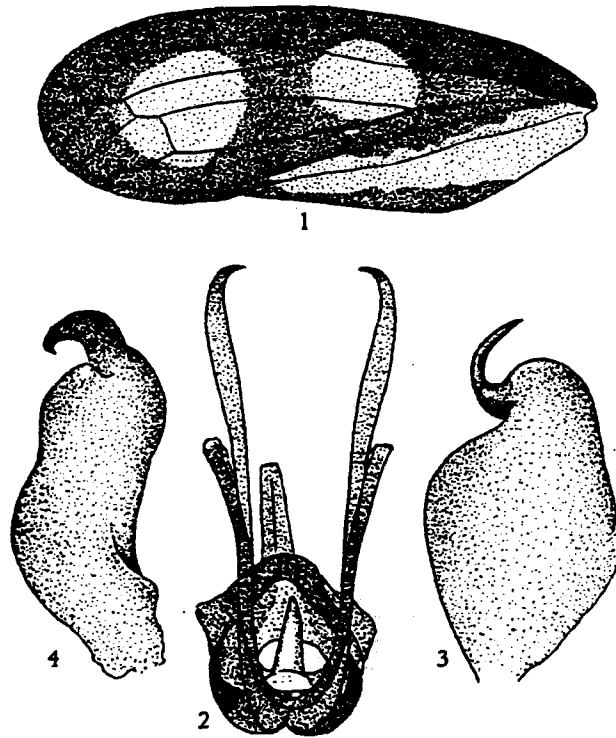


Fig. 1-4. — *Hemitricphora soni* n. sp.
 1 : élytre, env. $\times 7$; 2 : édéage, vue ventrale, env. $\times 40$;
 3 : lame latérale, env. $\times 40$; 4 : paramère, env. $\times 45$.

Famille FULGORIDAE.

Sous-famille ENCHOPHORINAE.

Druentia variegata malaisei n. ssp.

(Fig. 5 à 8.)

Front noirâtre, teint de bleu; clypéus bleuâtre, avec une bande noire ration que de dimensions, il s'en distingue par la forme du prolongement céphalique, qui au lieu de se diriger droit vers le haut, va vers le haut en s'inclinant vers l'arrière; sa face antérieure, vue de côté, est nettement convexe (fig. 5). Tête, thorax, bruns; pro- et mésonotum finement ponctués de noir. Elytres ocre brunâtre, avec taches noires de grosseur variable, le long du bord costal, d'abord 3 assez grosses, puis 3 plus petites; sur la corie, 4 à 5 plus grosses; sur le clavus, 2 plus petites; devant le bord apical, 7 à 8 points, dont plusieurs peuvent se souder. Ailes orangé; partie apicale noire; sur celle-ci quelques petits points blancs; sur la partie voisine du bord sutural, 7 à 8 points noirs; genitalia ♂, fig. 6 à 8.

Longueur totale : ♂, 20 mm; ♀, 25 mm; longueur du corps : ♂, 16 mm; ♀, 17 mm; envergure : ♂, 42 mm, ♀, 45 mm.

Type et 29 paratypes. — Gambie, île Mc Carthy (G. STEVENSON) (Musée de Stockholm).

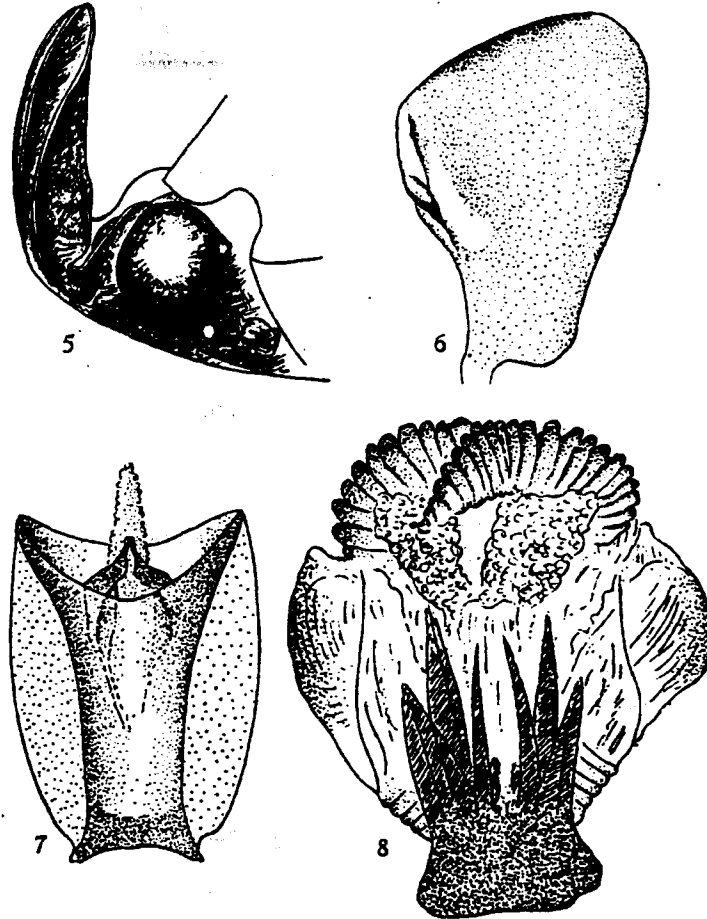


Fig. 5-8. — *Druentia variegata malaisei* n. ssp.
5 : tête, vue de profil, env. $\times 14$; 6 : paramère, env. $\times 23$;
7 : tube anal, vue dorsale, env. $\times 23$; 8 : édéage, vue ventrale, env. $\times 40$.

Sous-famille POIOCERINAE.

Tribu POIOCERINI.

Scaralis rosalesi n. sp.

(Fig. 9 à 13.)

Tête plus étroite que chez les autres espèces de ce genre; yeux plus globuleux, moins allongés vers l'arrière. Front plus court que large, plus étroit en haut, à bord inférieur concave; sur sa surface, 3 carènes, dont

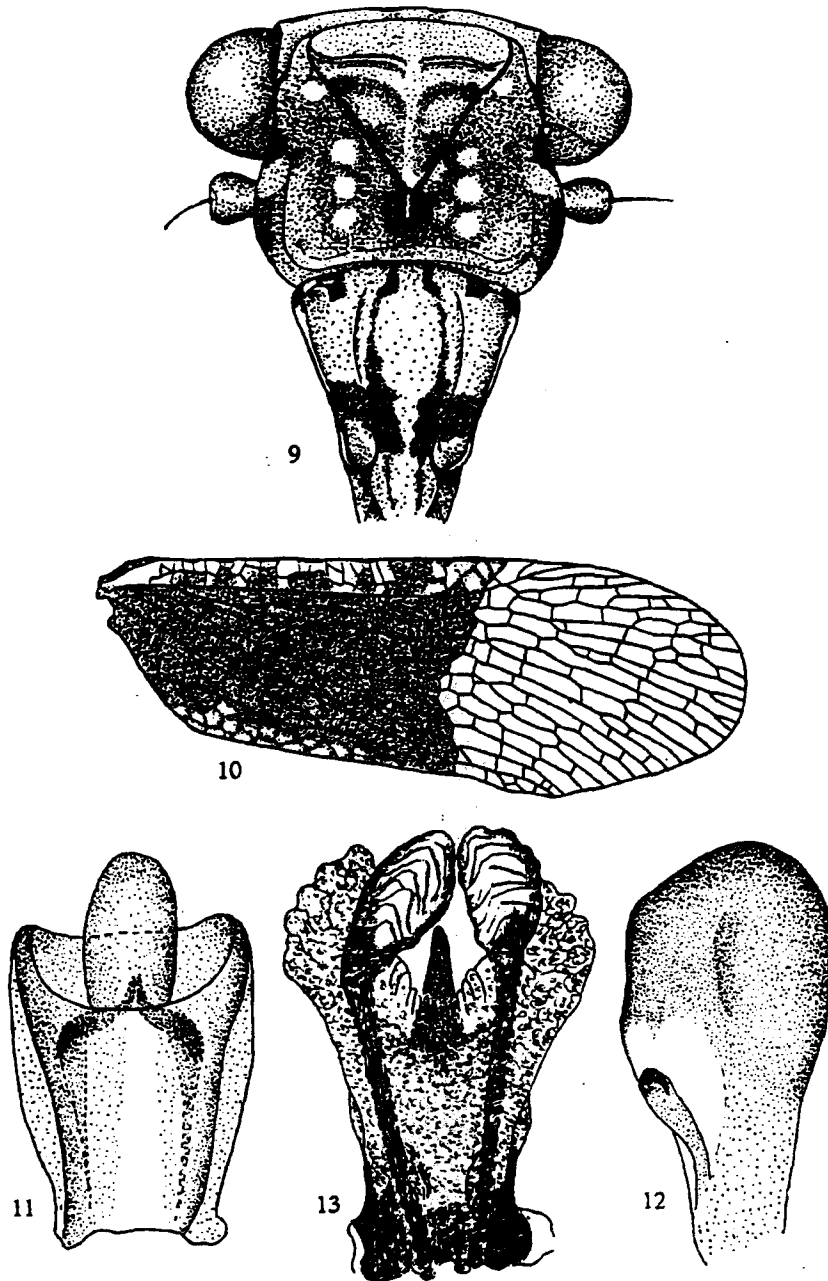


Fig. 9-13. — *Scaralis rosalesi* n. sp.

9 : front et clypéus, env. $\times 20$; 10 : élytre, env. $\times 7$;
 11 : tube anal, vue ventrale, env. $\times 45$; 12 : paramère, env. $\times 15$;
 13 : édéage, vue ventrale, env. $\times 55$.

les 2 latérales, qui se réunissent vers le bas en un court tronc commun, formant avec le bord supérieur un triangle, au milieu duquel court la médiane, qui n'atteint pas l'angle inférieur (fig. 9). Clypéus, à peu près de la même longueur que le front, bombé. Rostre s'étendant jusqu'au pénultième segment abdominal. La largeur du vertex est à peu près 3 fois celle d'un œil, ses angles latéro-postérieurs sont largement arrondis et non en pointe, il est nettement plus étroit que le pronotum; les yeux, en arrière, sont distants de ce dernier, qui forme en cet endroit un angle rentrant. Le dernier segment de l'abdomen des ♀♀ est environ 2 fois aussi long que l'avant-dernier. Les $\frac{2}{3}$ antérieurs des élytres sont opaques et le tiers postérieur, hyalin; le clavus est fermé en arrière et le tronc commun de ses 2 nervures est court, se terminant dans le bord sutural (fig. 10). Sauf un court espace à la base, les ailes sont hyalines. Sur les tibias postérieurs, 4 épines.

Front noirâtre, teinte de bleu; clypéus bleuâtre, avec une bande noire transversale, à peu près médiane; celle-ci peut envoyer 2 prolongements vers l'avant, qui partagent alors celui-ci en 2 grandes taches. Vertex bleu verdâtre, plus ou moins taché de noir. Milieu du pronotum ocre bleu pâle, ses côtés sont bruns; près du milieu du bord antérieur se voit, ordinairement, une tache ronde, médiane, noire. Écusson brun, à partie postérieure plus claire, pouvant même devenir plus ou moins blanchâtre. Environ les $\frac{2}{3}$ antérieurs des élytres sont bruns et noirs, la cellule costale est noire, avec taches verdâtres plus ou moins larges; le tiers apical est hyalin, à nervures brunes. Ailes hyalines; une petite partie de la base est bleu pâle. Segments abdominaux, noirs, à bord postérieur gris bleu. Prosternum brun; mésosternum gris bleuté; métasternum bleuâtre; les hanches sont largement noires. Pattes antérieures et médianes, ainsi que les fémurs des postérieures, rouges; sur les tibias antérieurs et médians, 2 taches brunes; les tibias postérieurs sont brun rougeâtre. Rostre verdâtre, devenant brunâtre vers l'extrémité. Génitalia ♂, fig. 11 à 13.

Longueur totale : 14 mm; longueur du corps : 9 mm; envergure : 27 mm.

Habitat : Vénézuëla, Rancho Grande.

Type. — Coll. du Professeur ROSALÈS.

Paratypes. — Ibidem et ma collection.

Je dédie cette espèce à M. le Professeur ROSALÈS (Vénézuëla).