



ILLiad TN: 388588

Borrower: RAPID:DLM

Lending String:

Patron: *Uzbek Biological Journal*

Journal Title: ~~Entomologicheskoe obozrenie~~
~~LeVsesoiuznoe entomologicheskoe obshchestvo~~
~~Revue entomologie de l'URSS / Société~~
~~entomologique de l'URSS~~

Volume: *76*

Issue:

Month/Year:

1970

Pages: 46-50

Article Author: ~~Anufriev, G.A.~~ *Dubovsky*

Article Title: New species of Auchenorrhyncha
in Middle Asia

Imprint:

ILL Number: -14800058



Call #: ~~D-8893~~

Location: crls

OCLC#: 7619241

ISSN#: 0367-1445

Mail:

Charge

Maxcost:

Shipping Address:

NEW: Main Library

Fax:

Ariel: 128.175.82.31

Odyssey: 206.107.43.75

Transaction Date: 6/5/2019 9:12:09 AM

УДК 595.753 : (575.15)

Г. К. ДУБОВСКИЙ

НОВЫЕ ВИДЫ ЦИКАДОВЫХ (AUCHENORRHYNCHA) ИЗ СРЕДНЕЙ АЗИИ

В статье описываются новые виды цикадовых из Узбекистана, Киргизии и Туркмении, типы которых временно хранятся на кафедре зоологии Андижанского государственного педагогического института.

Oliagus verrucosus sp. n. (рис 1, 1—6) желтовато-буроватый или желтовато-коричневый. Темя бурое или буроватое, у самок иногда желтоватое, грани светлые, желтоватые. Лоб светлый, желтоватый, иногда буроватый, кили лба светлые. Постклипеус желтоватый или желтый, с более светлыми косыми полосками. У некоторых экземпляров он буроватый или немного оранжеватый с желтыми косыми полосками. В нижней части постклипеуса косые полосы сливаются с желтой срединной полосой, которая затем переходит на антеклипеус, где цвет ее часто изменяется до беловатого. Кнаружи от срединной полосы антеклипеус темнее до буроватого. Усики желтые с буроватым или буроватые, жгутик бурый. Глаза буроватые или коричневые, глазки яркие, желтые или розовые. Переднеспинка желтая, по сторонам часто буроватая. Наплечники желтые с буроватым или буроватые. Щиток бурый или коричневый, кили и задний угол желтые. У самок середина щитка между боковыми киями нередко сплошь желтая, кнаружи от них по сторонам буроватая или бурая. Надкрылья прозрачные, иногда немного матовые. Жилки буроватые, в задней половине бурые, бугорки по жилкам темно-бурые. Стигма буроватая. Грудь желтая или буроватая с бурыми пятнами. Ноги желтые или немного буроватые. Концы шипов и лапок темно-бурые. Брюшко снизу желтое или буроватое с желтыми полосами по краям сегментов. Генитальные сегменты желтые с коричневатым.

Описываемый вид близок к *O. interruptus* Haupt, но заметно отличается от него, за исключением внешних признаков, эдеагусом с длинными отростками и другими частями генитального аппарата.

Длина ♂ 5,0—5,5 мм, ♀ 6,0—7,3 мм.

Узбекистан, Сурхандарья, Ангор, 7 ♂, 13 ♀, голотип ♂, паратипы, 31. V 1966; 21 ♂, 18 ♀ на тамариксе, 1. VI 1966; 14 ♂, 10 ♀ на тамариксе, 2. VI 1966; Сурхандарья, Ширабад, 4 ♂, 2 ♀, 3. VI 1966; 4 ♂, 3 ♀, 5. VI 1966; Туркмения, Чарджоу, Комсомольск, 1 ♂, 13. V 1966; Сакар, 3 ♂, 14. V 1966; Саят, 1 ♂, 1 ♀, 16. V 1966; Халач, 1 ♂, 24. V 1966 (М. Таджибаев).

Таким образом, новый вид обнаружен в равнинной части юга Сурхандарьинской области и на туркменском левобережье Амударьи до г. Чарджоу. Живет он, по-видимому, на тамариксах.

Chloriona alaica sp. n. (рис. 2, 1—5). Темя полнокрылого самца бледно-зеленоватое или зеленоватое. Лоб желтоватый или желтый, боковые кили немного затемненные. Постклипеус желтый или оранже-

вый. Антеклипеус светлый, беловатый. Виски под глазками бурые или буроватые. Глаза бурые, глазки окаймлены бурым. Усики буроватые, основания и вершины члеников темнее, жгутик бурый. Переднеспинка светлая, желтоватая или зеленоватая. Наплечники светлые. Щиток черный, блестящий с одноцветными киями; задний его угол светлый, беловатый. Надкрылья прозрачные, иногда немного дымчатые, с дымчатыми или буроватыми жилками, усаженными бугорками с буроваты-



Рис. 1. *Ollarius verrucosus* sp. n.:

1—эдеагус сверху, 2—то же снизу, 3—стилус снаружи, 4—то же изнутри, 5—анальная трубка сбоку, 6—то же сверху.

ми или бурыми крепкими волосками. Грудь светлая, желтоватая, иногда с бурыми пятнами. Ноги светлые, концы лапок и вершины шипиков темно-бурые. Брюшко снизу и генитальные сегменты черно-бурые.

Короткокрылые самки зеленые. Постклипеус желтый, глаза и глазки бурые, усики немного буроватые. Ноги светлые, желтоватые. Концы лапок и вершины шипиков бурые, яйцеклад буроватый.

От других видов отличается своеобразным эдеагусом с асимметричным субапикальным гонопором, стилусами и другими признаками.

Длина полнокрылого самца 3,7—4,0 мм, короткокрылой самки 3,7—4,0 мм.

Киргизия, Алайская долина, Дараут-Курган, 2500 м над ур. м., *Phragmites communis*, 11 ♂, 5 ♀, голотип ♂, паратипы, 16. VII 1965 (Н. Каримов).

Ferganodelphax (gen. n.) *crassiuscula* sp. n. (рис. 2, 6—10). Самцы желтовато-бурые, приземистые. Темя желтоватое, примерно в два раза шире своей длины, ямки буроватые. Лицо бурое или черно-бурое, кили светлые, желтоватые. Боковые кили лба почти параллельные, слегка расширены на уровне глаз, перед теменем плавно изогнуты внутрь. Усики буроватые, глаза бурые. Переднеспинка желтая, за глазами, кнаружи от боковых килей, бурая, снизу по сторонам

желтая; боковые кили желтые, срединный иногда беловатый. Щиток бурый, срединный киль и задний угол беловатые, иногда середина между боковыми килиями желтая. Надкрылья укороченные, прозрачные, на вершине плавно закругленные, с килевато выступающими продольны-

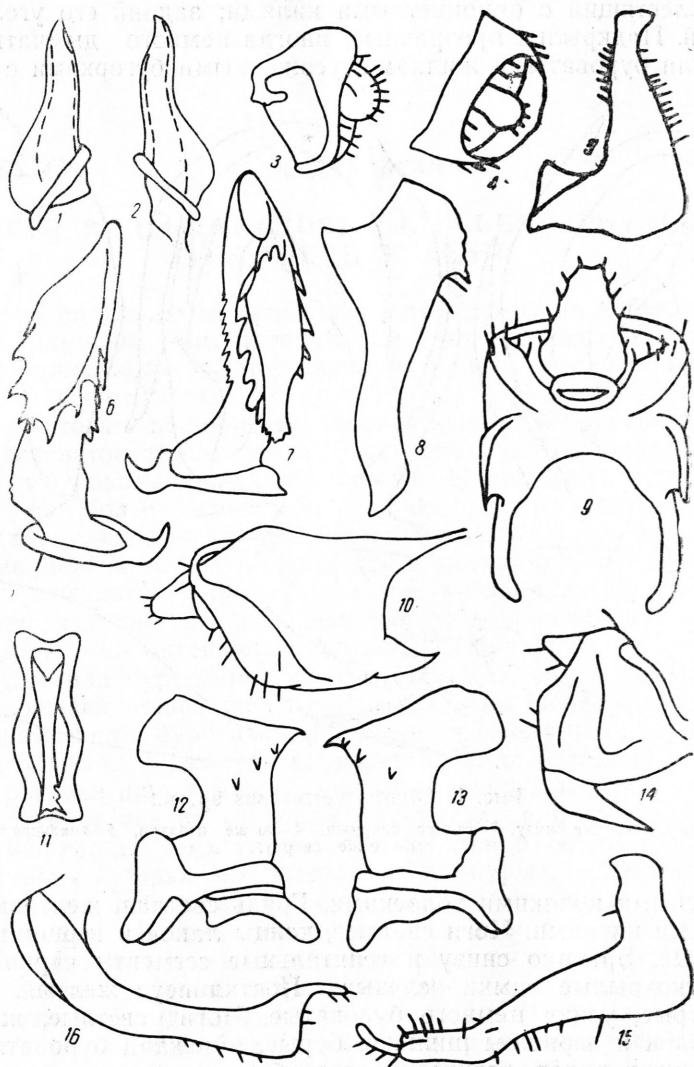


Рис. 2. *Chloriona alaica* sp. n.:

1—эдеагус сбоку, 2—то же с другого бока, 3—анальный сегмент сбоку, 4—то же сверху, 5—стилус. *Ferganodelphax crassiuscula* sp. n.: 6—эдеагус сбоку, 7—то же с другого бока, 8—стилус, 9—анальный сегмент снизу, 10—то же сбоку, 11—эдеагус сверху, 12—то же сбоку, 13—то же с другого бока, 14—анальный сегмент сбоку, 15—стилус, 16—то же в другом ракурсе.

ми жилками. Грудь темно-бурая, ноги светлые или буроватые. Брюшко буроватое или бурое.

Анальная трубка снизу с парой зубовидных одинаковой длины отростков. Эдеагус латерально уплощенный, с ассиметричным гонопором и шиповидными выростами. Стилусы с довольно широко расставленными вершинами, оканчивающимися клювовидным выступом; сверху у основания зазубренный острый вырост.

Самки от самцов отличаются светлой, желтоватой окраской. Бурые тона у них выражены в основном только на лице в виде довольно широких полос вдоль килей.

Длина ♂ 2,0—2,2 мм, ♀ 2,3—2,5 мм.

Киргизия, Ош, Бекджар, 41-й км Памирской дороги, 1200—1400 м над ур. м., 1 ♂, 1 ♀, голотип ♂, 2. VI 1965; Алайская долина, Дараут-Курган, 2500 м над ур. м., 1 ♂, 22. VII 1965 (Н. Каримов); Ферганский хребет, Арсланбоб, плодовые леса, сазовая растительность, около 2000 м над ур. м., 1 ♂, 26. VII 1966 (Г. Дубовский).

Stiromella allata sp. n. (рис. 2, 11—16) буроватый, с темно-бурым до черного рисунком. Темя светлое или светло-буроватое, с черным продольным пятном посередине. Лоб светло-буроватый, с черным продольным удлинненно-овальным пятном. Черные пятна темени и лба чаще сливаются, образуя черную продольную полосу. Постклипеус и антеклипеус черные, с продольной светлой полосой посередине. Виски светлые, желтоватые, против вершины лба затемнены буроватым. Щеки черные. Уздечки желтоватые, посередине буроватые. Усики буроватые, глаза темно-бурые. Переднеспинка и щиток буроватые или бурые (у самцов щиток темнее), с продольной широкой белой полосой. Надкрылья укороченные, полупрозрачные, с килевато выступающими жилками; у самцов сзади поперечно обрубленные, с закругленными углами, у самок более плавно закругленные. Грудь в бурых и светлых пятнах, ноги буроватые или бурые. Брюшко буроватое или бурое. Посередине брюшка продольная светлая узкая полоска, по сторонам от нее пара широких бурых (у самок) или темно-бурых (у самцов) продольных полос, за ними пара желтоватых или желтых менее широких продольных полос, по сторонам от которых по краю брюшка пара бурых широких продольных полос, заканчивающихся бурыми пятнами на долях пигофора; бока тергитов светлые. Иногда у самок на внутренних бурых полосах темно-бурые поперечные пятна у задних краев тергитов. Снизу брюшко буроватое или бурое.

Анальная трубка с парой почти одинаковых длинных зубцов, вершины которых довольно широко расставлены в стороны. Эдеагус такой же, как у *S. karatavica* Mit. Стилусы с пальцевидным выгнутым отростком на вершине.

Длина ♂ 2, 2—2,4 мм, ♀ 2,7—3,0 мм.

Киргизия, Восточный Кичикалай, Гульча, Кара-Чукур, 1600—1800 м над ур. м., 2 ♂, 5 ♀, голотип ♂, паратипы, 7. VI 1965 (Н. Каримов).

ЛИТЕРАТУРА

1. Митяев И. Д. Обзор видов рода *Stiromella* W. Wagner, 1963 (Cicadinea, Delphacidae) с юга Казахстана. «Зоол. ж.», XL, VII, 12, 1968.
2. Haupt H. Neue paläarktische Homoptera nebst Bemerkungen über einige schon bekannte. Wien Ent. Zeit., XXXVI, 1917.

Андижанский государственный
педагогический институт

Поступило
14. III 1969 г.

Г. К. Дубовский

**ЎРТА ОСИЁДАГИ САРАТОНЛАРНИНГ ЯНГИ ТУРЛАРИ
(AUCHENORRHYNCHA)**

Мақолада Ўзбекистон, Қирғизистон ва Туркменистонда учрайдиган фан учун янги бўлган саратонларнинг 4 та тури баён этилади: *Oliarus verrucosus* sp. n., *Chloriona alaica* sp. n., *Ferganodelphax crassiuscula* sp. n., *Stiromella allata* sp. n.

G. K. Dubovsky

NEW SPECIES OF AUCHENORRHYNCHA IN MIDDLE ASIA

In this paper the author has described the four species of Auchenorrhyncha from Uzbekistan, Kirghizia and Turkmenistan: *Oliarus verrucosus* sp. n., *Chloriona alaica* sp. n., *Ferganodelphax crassiuscula* sp. n. and *Stiromella allata* sp. n.