

Institut royal des Sciences | Koninklijk Belgisch Instituut  
naturelles de Belgique | voor Natuurwetenschappen

BULLETIN

MEDEDELINGEN

Tome XXXVI, n° 36  
Bruxelles, avril 1960.

Deel XXXVI, n° 36  
Brussel, april 1960.

CONTRIBUTION  
A LA CONNAISSANCE DES FULGOROIDES  
DE L'ILE MAURICE,

par Henri SYNAVE (Bruxelles).

Un premier travail (1) consacré à l'étude des Fulgoroïdes de l'île Maurice et basé sur des récoltes effectuées par Mr. R. MAMET, m'avait permis de reconnaître et de décrire 6 espèces nouvelles pour la Science, dont 4 dans la famille des *Cixiidae* (genre *Brixia*) et 2 dans les *Ricaniidae* (genre *Tarundia*).

Un nouvel envoi de Mr. R. MAMET, dont l'étude fait l'objet de la présente note, comportait outre certaines espèces déjà connues, 6 inédites décrites ci-dessous.

Je tiens à remercier mon excellent collègue R. MAMET d'avoir bien voulu me confier l'étude de ses récoltes.

Les types des espèces nouvelles sont déposés dans la collection R. MAMET, tandis que les paratypes sont partagés entre cette même collection et celle de l'Institut royal des Sciences naturelles de Belgique.

Famille *CIXIIDAE*.

1. Genre *Achaemenes* STÅL.

STÅL, C., 1866, Hem. Afric., IV, p. 70.

(1) H. SYNAVE, 1958, Bull. Inst. roy. Sci. nat. Belgique, T. XXXIV, 3, pp. 1 à 15.

## Achaemenes quinquespinosus SYNAVE.

SYNAVE, H., Les *Cixiidae* de la Réunion (sous presse).

17 ex. : Trois Mamelles, 18-I-1959; Macabé, 3-XI-1958; Mt. Perruche, 22-XI-1958.

Cette espèce, décrite de la Réunion, avait déjà été retrouvée dans le matériel envoyé précédemment (Le Poua, 15-XI-1943, R. HERMELIN et R. MAMET).

### 2. Genre *Brixia* STÅL.

STÅL, C., 1856, Öfv. K. Vet. Akad. Förh., p. 162.

#### 1. *Brixia Williamsi* SYNAVE.

SYNAVE, H., 1958, Bull. Inst. roy. Sci. nat. Belg., t. XXXIV, n° 3, p. 2, fig. 1.

1 ex. : Macabé, 3-XI-1958, R. MAMET.

La provenance est identique à celle des paratypes tandis que le type provenait de Vacoas.

#### 2. *Brixia macabeensis* n. sp.

(Fig. 1 à 3.)

Tête et thorax ocre jaune à rougeâtre. Ocelles rougeâtres. Elytres jaune d'or; nervures concolores, avec fine ponctuation sétigère. Bords latéraux du front relevés et carénés, se rejoignant et s'accolant vers le haut. Ocelle impair concolore. Vertex très profondément creusé, à bords latéraux fortement relevés, se rejoignant vers l'avant et prolongeant directement ceux du front; ocre rougeâtre, de même que pronotum et scutellum.

Elytres jaune d'or, à bord apical très étroitement bordé de brun-noir depuis le stigma jusqu'à l'apex du clavus (voir fig. 1); bifurcation *Sc + R*, celle de *Cu* et la réunion des nervures clavales à peu près au même niveau, vers le tiers basal de l'élytre et après le milieu de la suture clavale; *Mf* situé vers le milieu de l'élytre. Abdomen ocre jaune, segment génital brun. Pattes jaunâtres; dernier article des tarses antérieurs, brun; tibias postérieurs non armés. Genitalia ♂, voir fig. 2, 3. Longueur totale : env. 5,6 mm. Deux exemplaires ♂ et ♀, provenant de la même localité et dont le ♂ présente des genitalia identiques à ceux des précédents, différent par la présence sur les élytres, d'une grande tache noire, allongée, le long du bord apical, entre l'apex du clavus et la branche externe de *Cu*.

Type ♂. — Macabé, 3-XI-1958, R. MAMET (Coll. R. MAMET).

Paratypes. — 5 ♂♂, Macabé, 25-X-1958, R. MAMET; *ibid.*, 28-X-1958, *ibid.*, 3-XI-1958. (Coll. R. MAMET et Inst. roy. Sci. nat. Belgique).

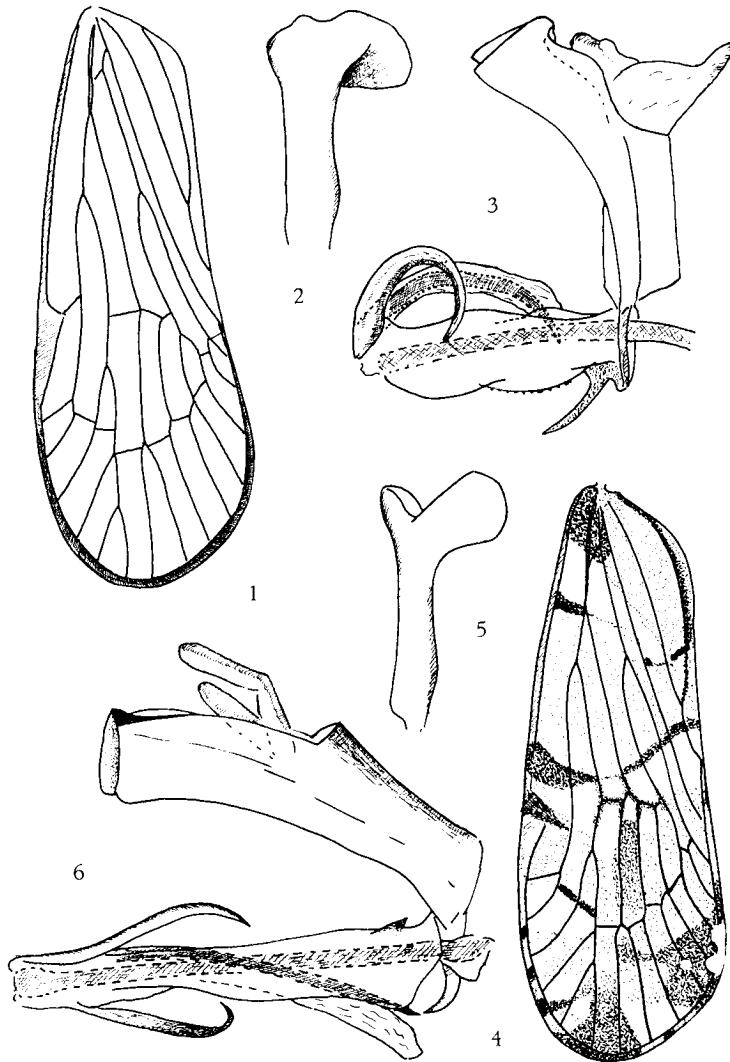


Fig. 1. — *Brixia macabeensis* n. sp. : élytre, env.  $\times 20$ . Fig. 2. — *idem* : paramère, env.  $\times 100$ . Fig. 3. — *idem* : édéage et tube anal, vue latéro-ventrale droite, env.  $\times 100$ . Fig. 4. — *Brixia nigrifrons* n. sp. : élytre, env.  $\times 20$ . Fig. 5. — *idem* : paramère, env.  $\times 100$ . Fig. 6. — *idem* : édéage et tube anal, vue latéro-ventrale droite, env.  $\times 100$ .

### 3. *Brixia perruchensis* n. sp.

(Fig. 7 à 9.)

Front ocre, à bords latéraux relevés et carénés se rejoignant et se soudant vers l'apex; une tache brunâtre au niveau de l'insertion des antennes et 2 petites taches brun-noir sur la partie supérieure de chaque bord latéral. Ocelle apical jaunâtre. 4 taches transversales noires sur chaque tempe, dont une entre le bord du front et l'insertion de l'antenne, une entre ce bord et l'ocelle, une autre un peu plus haut et enfin la dernière, dans l'angle postérieur. Vertex blanc jaunâtre, avec angles postérieurs noirs et une petite tache noire au milieu du disque. Pronotum blanchâtre, sauf les carènes latérales qui sont ocre. Scutellum brun clair, sauf l'angle postérieur blanchâtre. Tegulae blanc sale. Elytres (voir fig. 7) ocre sur la partie basale, limitée vers l'arrière par une étroite bande transversale noire qui relie obliquement le bord sutural au bord costal, en passant par la bifurcation  $Cl_1 Cl_2$  et le bord supérieur du stigma; le restant de l'élytre est hyalin blanchâtre, avec toutes les nervures transversales brun foncé; une étroite bande transversale brun foncé, délimite une petite aire apicale presque entièrement brune; bifurcation  $Sc + R$  et celle de  $Cu$  au même niveau, nettement avant la réunion des nervures clavales ( $Cl_1 Cl_2$ );  $Mf$  au niveau du bord supérieur du stigma, qui est brun foncé; une grande tache brun foncé dans la cellule costale, depuis la base jusqu'à peu près au niveau de la bifurcation de  $Cu$ . Pattes jaunâtres; tibias postérieurs non armés. Genitalia ♂, voir fig. 8, 9. Longueur totale : env. 5,5 mm.

Type. — Mt. Perruche, 22-XI-1958, R. MAMET (Coll. R. MAMET).

Paratype ♂. — Macabé, 3-XI-1958, R. MAMET (Inst. roy. Sci. nat. Belg.).

### 4. *Brixia mauritii* n. sp.

(Fig. 10 à 12.)

Front ocre, à bords latéraux relevés et carénés se rejoignant et se soudant vers la base. Ocelle apical rouge. Antennes ocre, avec une tache brune sur le premier segment. Deux petites taches transversales brunes sur chaque tempe, dont l'une entre le bord du front et l'ocelle, l'autre un peu plus haut. Vertex blanc jaunâtre, avec tache brun foncé sur le disque; bords latéraux relevés et carénés se rejoignant vers l'avant et prolongeant ceux du front. Pronotum blanchâtre, avec grande tache ocre derrière les yeux. Tegulae ocre. Scutellum brunâtre. Elytres ocre jaune, avec plages hyalines blanchâtres et marques brunes. Les plages hyalines, plus ou moins étendues, se composent principalement d'une première en forme de bande transversale oblique partant de la base du bord costal

et se dirigeant vers  $Cl_1$ ,  $Cl_2$ , d'une seconde assez étendue occupant presque toute la largeur de l'élytre, en face du stigma, et, en fin, une troisième en arc de cercle, s'appuyant sur le bord apical, limitée intérieurement et extérieurement par une étroite bande brune. La première et la seconde de ces plages hyalines sont séparées par une large bande transversale ocre dont les bords sont plus ou moins complètement soulignés de brun

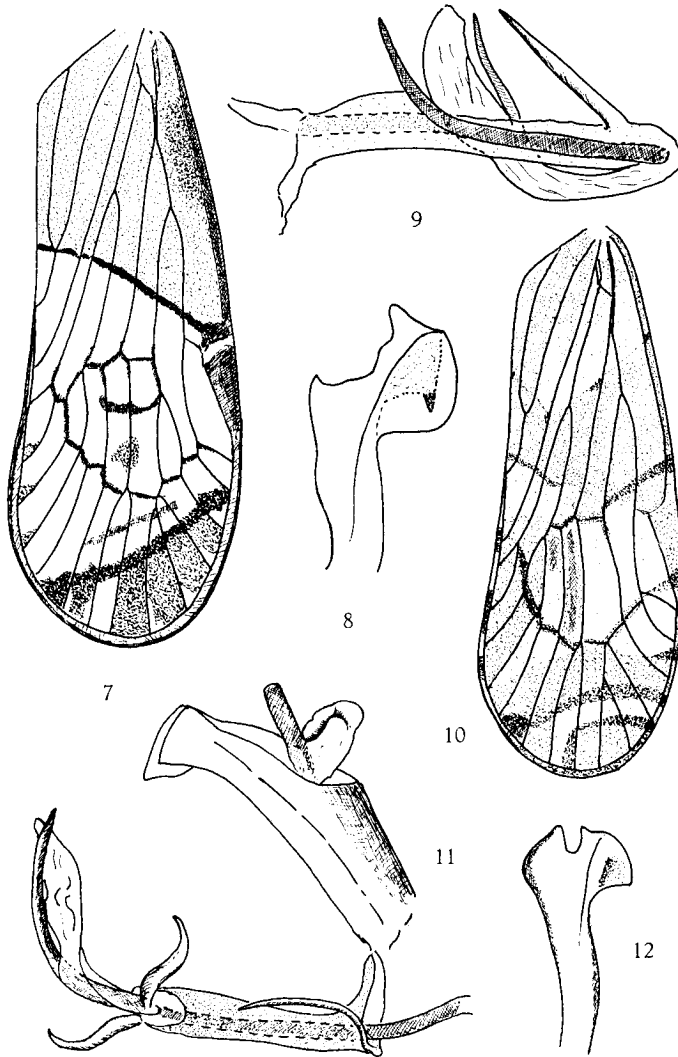


Fig. 7. — *Brixia perruchensis* n. sp. : élytre, env.  $\times$  20. Fig. 8. — *idem* : paramère, env.  $\times$  100. Fig. 9. — *idem* : édéage, vue latéro-ventrale gauche, env.  $\times$  100. Fig. 10. — *Brixia mauritii* n. sp. : élytre, env.  $\times$  20. Fig. 11. — *idem* : édéage et tube anal, vue latéro-ventrale droite, env.  $\times$  100. Fig. 12. — *idem* : paramère, env.  $\times$  100.

foncé; elle est beaucoup plus large au bord costal qu'au sutural. Série de nervures transversale apicales brunes, de même que 3 taches sur le bord apical, entre l'apex du clavus et la bifurcation de *Cu*; une grosse tache brun foncé contre le bord apical, entre la branche externe de *Cu* et l'interne de *M*; pour le reste, voir fig. 10; bifurcation *Sc + R* avant celle de *Cu*; cette dernière un peu avant ou au même niveau que *Cl<sub>1</sub>*, *Cl<sub>2</sub>*; *Mj* au niveau du bord supérieur du stigma. Genitalia ♂, voir fig. 11, 12.

Longueur totale : de 5 à 5,5 mm.

Type ♂ : Macabé, 3-XI-1958, R. MAMET (Coll. R. MAMET).

11 paratypes ♂ et ♀. — Même localité (Coll. R. MAMET et Inst. roy. Sci. nat. Belg.).

### 5. *Brixia nigrifrons* n. sp.

(Fig. 4 à 6.)

Front noir, à bords latéraux relevés et carénés, jaunes; deux taches noires sur les tempes, dont une entre le bord et l'ocelle, l'autre un peu plus haut; une 3<sup>me</sup>, beaucoup plus large, sous l'ocelle. Antennes ocre; sont noires : une tache sur le premier article et la partie externe du second. Pronotum ocre, avec deux lignes noires de part et d'autre de la carène médiane; plaques pectorales blanchâtres, avec bande transversale brun-noir contre le bord postérieur des yeux, se continuant sous l'antenne et sur le clypéus. Tegulae ocre. Scutellum ocre brun, avec deux bandes longitudinales noires entre les carènes latérales et la médiane. Elytres à dessin assez semblable à celui de *mauritii*. Chez *nigrifrons*, il n'y a cependant pas de bande transversale hyaline arquée sur l'apex et ce dernier est plus fortement marqué de noir (voir fig. 4); bifurcation *Sc + R* et celle de *Cu* au même niveau, très nettement avant la réunion des nervures clavales; *Mj* au niveau du bord supérieur du stigma; *Cl<sub>1</sub>*, *Cl<sub>2</sub>* loin après le milieu de la suture clavale. Fémurs antérieurs brun-noir, avec tache ocre au milieu et à l'apex; fémurs médians et postérieurs brun foncé, sauf l'apex, qui est ocre; tibias ocre jaune, les postérieurs non armés. Genitalia ♂, voir fig. 5, 6.

Longueur totale : de 5,5 à 6 mm.

Type ♂. — Macabé, 3-XI-1958, R. MAMET (Coll. R. MAMET).

7 paratypes. — Même localité (Coll. R. MAMET et Inst. roy. Sci. nat. Belg.).

### 6. *Brixia* sp.

1 ♀ : Macabé, 25-X-1958 (35).

7. *Brixia* sp.

1 ♀ : Macabé, 3-XI-1958 (31).

8. *Brixia* sp.

9 ♀ ♀ : Macabé, 9-XI-1958 (24).

9. *Brixia* sp.

1 ♂ endommagé appartenant à une espèce inédite mais que j'estime ne pas pouvoir décrire, l'exemplaire étant fortement endommagé : Macabé, 3-XI-1958 (33).

Genre *Oliarus* STÅL.

STÅL, C., 1866, Hem. Afric., IV, p. 166.

*Oliarus* sp.

3 ♀ ♀ : Trois Mamelles, 18-I-1959 (46).

Famille *KINNARIDAE*.Genre *Paramicrixia* DISTANT.

DISTANT, W. L., 1911, Ann. Mag. Nat. Hist. (8), vol. 8, p. 72.

*Paramicrixia insularis* SYNAVE.

SYNAVE, H., Bullet. Ann. Soc. Roy. Ent. Belg.

6 ex. : Trois Mamelles, 18-I-1959 (38).

La localité est la même que celle des deux paratypes de l'espèce.

Famille *ACHILIDAE*.Genre *Paraphypia* nov.

Diffère principalement de *Phypia*, par le clavus se terminant un peu après le milieu de l'élytre et par la présence de 2 carènes de chaque

côté du vertex, entre son bord antérieur et le bord supérieur (base) du front. D'après la table de FENNAH (2), il se situe près de *Haitiana* DOZIER et *Eurynomeus* KIRKALDY dont il diffère par la présence de 2 carènes dans chaque compartiment triangulaire du vertex et par la limite entre front et vertex, bien marquée par une carène nette. Front environ aussi long que large, à bords latéraux d'abord légèrement concaves, ensuite convexes vers le clypéus; disque légèrement bombé vers la base; carène médiane nette se prolongeant sur le clypéus. Vertex plus long que large; disque légèrement déprimé avec carène médiane nette; carène apicale brisée en angle aigu et rejoignant les bords latéraux vers le milieu. Entre les deux côtés de l'angle formé par la carène et la base du front, il y a de chaque côté, 2 petites carènes divergentes vers l'extérieur (voir fig. 14). Pronotum avec 3 carènes discales, dont les latérales divergent vers l'arrière et atteignent le bord postérieur; ce dernier est profondément et anguleusement échancré; pas de carènes sur les épaules, entre l'œil et la tegula. Scutellum tricaréné. Elytres environ 3 fois aussi longs que larges; clavus se terminant après le milieu de l'élytre; *Mf* vers le tiers apical; *Sc + R* et bifurcation de *Cu* au même niveau, avant le milieu de l'élytre; 8 cellules apicales. Tibias postérieurs armés d'une épine avant le milieu.

G é n o t y p e . — *Paraphypia macabeana* n. sp.

### *Paraphypia macabeana* n. sp.

(Fig. 13 à 18.)

Front tricolore; ocre depuis la base jusque près du milieu. Ensuite, une large bande blanchâtre, suivie d'une noire se terminant à la suture clypéale. Clypéus ocre, avec bande blanchâtre sous la suture clypéale. Antennes et partie des tempes les entourant, brun-noir. Vertex ocre brun. Pronotum jaunâtre, avec une tache noire sur les plaques pectorales. Scutellum brun cuir. Elytres blanc sâle, plus ou moins fortement marqués de brun (voir fig. 13). Notamment, une tache sur la base de la cellule costale, une seconde vers le  $\frac{1}{4}$  basal et une troisième vers le milieu; entre la seconde et la troisième tache, s'étend une large bande brunâtre; partie apicale presque entièrement brune; nervures longitudinales rougeâtres; de nombreuses petites nervures transversales sur toute la partie claire; de petits traits bruns sur la partie comprise entre *Cl*<sub>2</sub> et le bord sutural. Fémurs antérieurs et médians ocre, avec 2 taches brunes; fémurs postérieurs, bruns.

Genitalia ♂ et ♀, voir fig. 15, 16 et 17, 18 (3). Longueur totale : 5,5 mm.

T y p e ♂ : Macabé, 3-XI-1958 (Coll. R. MAMET).

(2) FENNAH, R. G., 1950, A Generic Revision of *Achilidae*, Bull. Brit. Mus. (Nat. Hist.), Entom., vol. I, n° 1, p. 47.

(3) L'édage fortement endommagé n'a pu être figuré.



2 paratypes. — *Ibidem* (Coll. R. MAMET et Inst. roy. Sci. nat. Belg.).

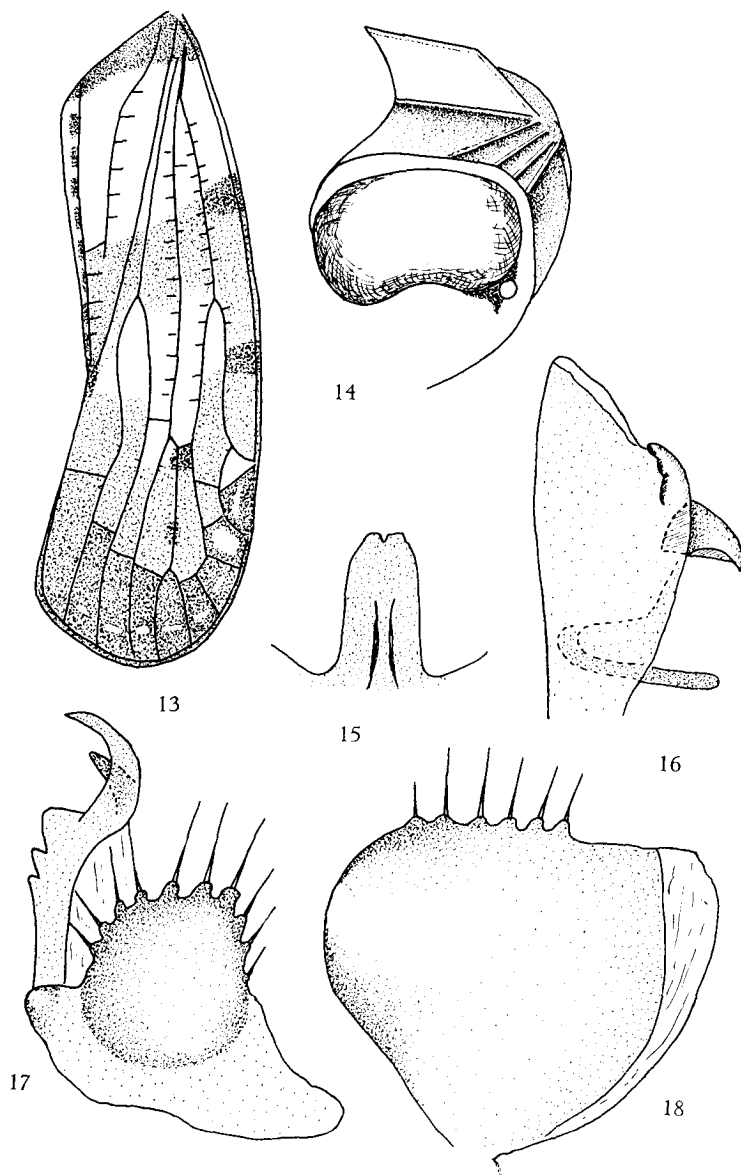


Fig. 13. — *Paraphypia* nov. gen. *macabeana* n. sp. : élytre, env.  $\times 20$ . Fig. 14. — *idem* : tête vue de profil, montrant la fossette triangulaire partagée par deux carènes, env.  $\times 40$ . Fig. 15. — *idem* ( $\delta$ ) : appendice médio-ventral du pygophore, env.  $\times 100$ . Fig. 16. — *idem* : paramère, env.  $\times 100$ . Fig. 17. — *idem* ( $\varnothing$ ) : 1<sup>re</sup> valvule, env.  $\times 100$ . Fig. 18. — *idem* ( $\varnothing$ ) : 3<sup>me</sup> valvule, env. 100.

Famille *TROPIDUCHIDAE*.Genre *Clardea* SIGNORET.

SIGNORET, V., 1862, MAILLARD. Note sur l'île de la Réunion, vol. 2, ann. J, p. 30.

La description du genre, publiée par MÉLICHAR étant complète et suffisamment claire, il est inutile de la reprendre ci-contre. Voir MÉLICHAR, L., 1914, Monographie der Tropicuchiden (*Homoptera*), *Verl. Naturf. Ver. Brünn*, p. 75.

*Clardea mauritii* n. sp.

Diffère, par la coloration générale, de *Clardea unicolor* SIGNORET (1) dont les exemplaires typiques, fortement abîmés et décolorés, n'ont pu être chromatiquement décrits par MÉLICHAR. A la page 76 de sa révision, il écrit : « Nach der sehr verblaszten und defekten Type in der Signoret'schen Sammlung laszt sich die eigentliche Färbung der Tieres nicht beschreiben ». Par contre, la description originale et la figure représentant l'insecte en entier, ne laissent aucun doute sur sa coloration qui est uniformément jaune. Les exemplaires provenant de l'île Maurice ayant les élytres brun-noir avec tache costale blanchâtre, ne me paraissent pas devoir se rapporter à l'espèce de SIGNORET, à moins, toutefois, que le type de cette dernière ne soit un exemplaire fortement décoloré.

J'estime préférable de les décrire comme nouveaux, plutôt que de les rapporter avec doute, à une espèce qui n'est représentée que par un seul exemplaire, fortement détérioré et décoloré.

Front un peu plus de 3 fois aussi long que large, à sa largeur maxima; les bords latéraux carénés, d'abord concaves, deviennent ensuite convexes vers le clypéus; base arrondie, calleuse, de laquelle part une carène médiane saillante et fortement épaissie; coloration verte, avec carène médiane rouge vif se prolongeant sur le clypéus; ce dernier est ocre. Faces latérales de la tête vertes, sauf la partie postérieure qui est rouge. Vertex avec carène transversale partant du milieu des bords latéraux et formant à l'avant, un arc de cercle régulier; la partie du vertex située entre cette carène et le bord postérieur est déprimée et partagée par une carène longitudinale saillante, écourtée peu avant la carène antérieure; bords latéraux relevés, foliacés vers la base; cette dernière profondément et anguleusement échancrée; vert, à bords latéraux et angles postérieurs rouges. Pronotum aussi long que le vertex, son lobe médian allongé, anguleusement arrondi à l'avant s'enfonce profondément dans la base du vertex; avec 3 carènes fortement saillantes, dont les latérales sont légèrement foliacées, et 2 dépressions punctiformes entre les carènes

(1) L. MAILLARD, 1862, Notes sur l'île de la Réunion, vol. 2, ann. J, p. 30, pl. XXI, fig. 5 a-c.

latérales et la médiane; 2 carènes sur les épaules, entre l'œil et la tegula; disque brun-rouge foncé jusqu'aux épaules, ensuite vert, avec la moitié postérieure des plaques pectorales, rouge. Scutellum de même couleur que le pronotum, avec 3 carènes dont les latérales, arquées et divergentes vers l'arrière, rejoignent la médiane sous le bord postérieur du pronotum. Tegulae brunes. Elytres brun-noir, avec tache costale hyaline, blanchâtre;  $Cl_1, Cl_2$  se rejoignant loin après le milieu du clavus et de ce fait, leur tronc commun court;  $Cu$  bifurqué avant le milieu de l'élytre. Pattes brunes; tibias postérieurs armés de 3 épines. Genitalia ♂, voir fig. 19, 20.

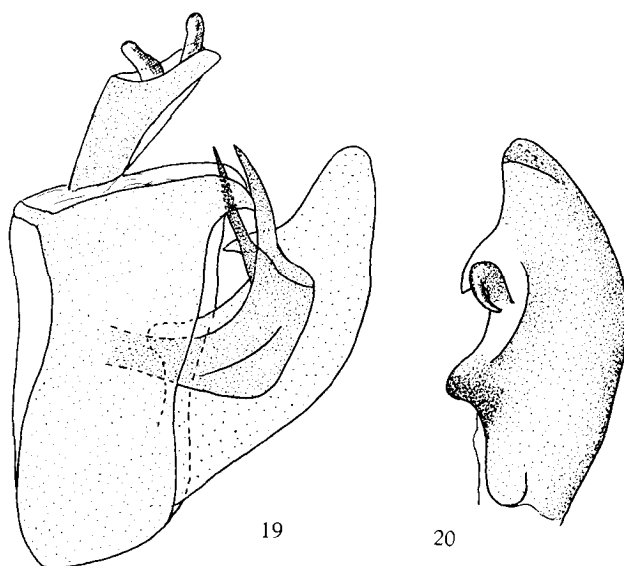


Fig. 19. — *Clardea mauritii* n. sp. : genitalia ♂, vue latéro-ventrale gauche, le paramère gauche étant enlevé, env.  $\times 100$ . Fig. 20. — *idem* : paramère, env.  $\times 100$ .

Longueur totale : env. 5,5 mm.

Type ♂. — Mt Perruche, 22-XI-1958. (Coll. R. MAMET).

4 p a r a t y p e s . — 2 exemplaires ont front, vertex, pronotum et partie antérieure du scutellum entièrement vert pâle, sans aucune marque rouge. Un autre correspond à la description ci-dessus mais le disque du pronotum est verdâtre. Le cinquième exemplaire correspond parfaitement à la description. Tous les 4 proviennent également du Mont Perruche et ont été récoltés à la même date. (Coll. R. MAMET et Inst. roy. Sci. nat. Belgique).

Famille *ISSIDAE*.

Genre *Tylana* STÅL.

STÅL, C., 1862, Rio Jan. Hemipt., 2, p. 67.

1. *Tylana conspersa* SCHMIDT.

SCHMIDT, E., 1910, Stett. Ent. Zeit., Heft I, p. 166.

2 ex. : Trois Mamelles, 18-I-1959; Mt. Perruche, 22-XI-1958.

2. *Tylana cristata* FABRICIUS ?

FABRICIUS, J. C., 1803, Syst. Rhyng., p. 100, 2. *Issus*.

1 ex. ♀ : Le Pouce, 15-XI-1943.

Famille *RICANIIDAE*.

Genre *Tarundia* STÅL.

STÅL, C., 1859, Berl. Ent. Zeitschr., III, p. 325.

*Tarundia servillei* SPINOLA.

SPINOLA, M., 1839, Ann. Soc. Ent. Fr., VIII, p. 404, *Ricania*.

3 ex. : Macabé, 3-XI-1958 (37).

*Tarundia Mameti* SYNAVE.

SYNAVE, H., 1958, Bull. Inst. roy. Sci. nat. Belg., T. XXXIV, n° 3, p. 9, fig. 18-21.

1 ex. ♂ ne portant que l'étiquette « Mauritius » (5).

## RÉSUMÉ.

L'auteur étudie une collection de Fulgoroïdes provenant de l'île Maurice et décrit un genre nouveau : *Paraphypia* et 6 espèces nouvelles pour la Science, dont 4 Cixiïdes : *Brixia macabeensis*, *Brixia perruchensis*, *Brixia mauritii*, *Brixia nigrifrons*, 1 Achilide : *Paraphypia macabeana* et 1 Tropiduchide : *Clardea mauritii*.

INSTITUT ROYAL DES SCIENCES NATURELLES DE BELGIQUE  
ET INSTITUT DES PARCS NATIONAUX DU CONGO BELGE.