

УДК 595.793

В. М. ЛОГВИНЕНКО

**НОВІ ВИДИ ЦИКАДОВИХ РОДУ *CIXIUS* LATR.  
(НОМОПТЕРА, CIXIIDAE) З КАВКАЗУ**

(Представив академік АН УРСР І. Г. Підоплічко)

Вивчення матеріалів Закавказької наукової експедиції Інституту зоології АН УРСР за 1966—1967 рр. показало, наскільки обмежені ще відомості про фауну цикадових території Кавказу. В умовах своєрідних гірських ландшафтів деякі з груп цикадових досягають незвичайної різноманітності. Значна кількість лісових формацій і багатий видовий склад їх створюють сприятливі умови для існування форм, екологічно зв'язаних з деревною та чагарниковою рослинністю. В широколистяних лісах, де переважають бук, дуб, граб та каштан, особливо в лісах з підвищеною вологістю, неодмінним компонентом дендрофільної фауни виявився рід *Cixius* Latr. Поряд з європейськими тут знайдено ще цілий ряд нових для науки видів. Частина з них вже описана (Логвиненко, 1967, 1969), решта новоописів публікується в цій статті. Типи і паратипи нових видів зберігаються в Інституті зоології АН УРСР (Київ), паратипи — частково в Зоологічному інституті АН СРСР (Ленінград).

*Cixius (Ceratocixius) rufofasciatus* Logvinenko, sp. n. (рис. 1)

Світло-бурий до бурого. Передні крила прозорі з тонкою буруватою перев'яззю перед серединою, апікальна частина їх затемнена.

С а м е ц ь. Тім'я поперечне, передній край його тупокутний. Серединний кіль світлий, бокові — тонко затемнені. Ввігнута середина тім'я з двома темно-бурими трикутниками. Лице світло-буре, лоб між кілями ввігнутий, кліпеус слабо опуклий. Передньоспинка, як і голова, світла, слабо затемнена поза очима. Щиток між боковими кілями плоский, світло-бурий, бокові кути темні, серединний кіль і вершинний край жовтуваті. Жилки передніх крил ніжні, світлі з бурими зернятками і короткими темними волосками. У інтенсивно забарвлених екземплярів перед серединою передніх крил неширока суцільна перев'язь, комірки в апікальній третині більше або менше бурувато затемнені.

Анальна трубка довга, вузька, придаток на вершині її широкий, майже без перетяжки, задній край посередині слабо ввігнутий. Стилус має відносно коротку рукоятку і широку сильно скошену з внутрішнього боку пластинку, зовнішній нижній край її утворює чіткий кут. Дистальний членок пеніса короткий, не довший половини стовбура, має в основі два серпоподібних зубця, лівий зубець коротший, ніж правий. Верхній гребінь теки подвійний у вигляді неоднакових широко заокруглених пластин. Нижній гребінь міцно розвинений, сильно виступає кутом, зубці при основі теки великі. Довжина тіла 6,2—6,3 мм.

С а м к а подібна до самця, але має більш інтенсивне забарвлення передніх крил. Довжина тіла 6,5 мм.

*C. rufofasciatus* sp. n. близький до *C. rufus* Logv. [1], але на відміну від нього має дуже широку теку, верхній гребінь якої роздвоєний, а нижній сильно виступає кутом.

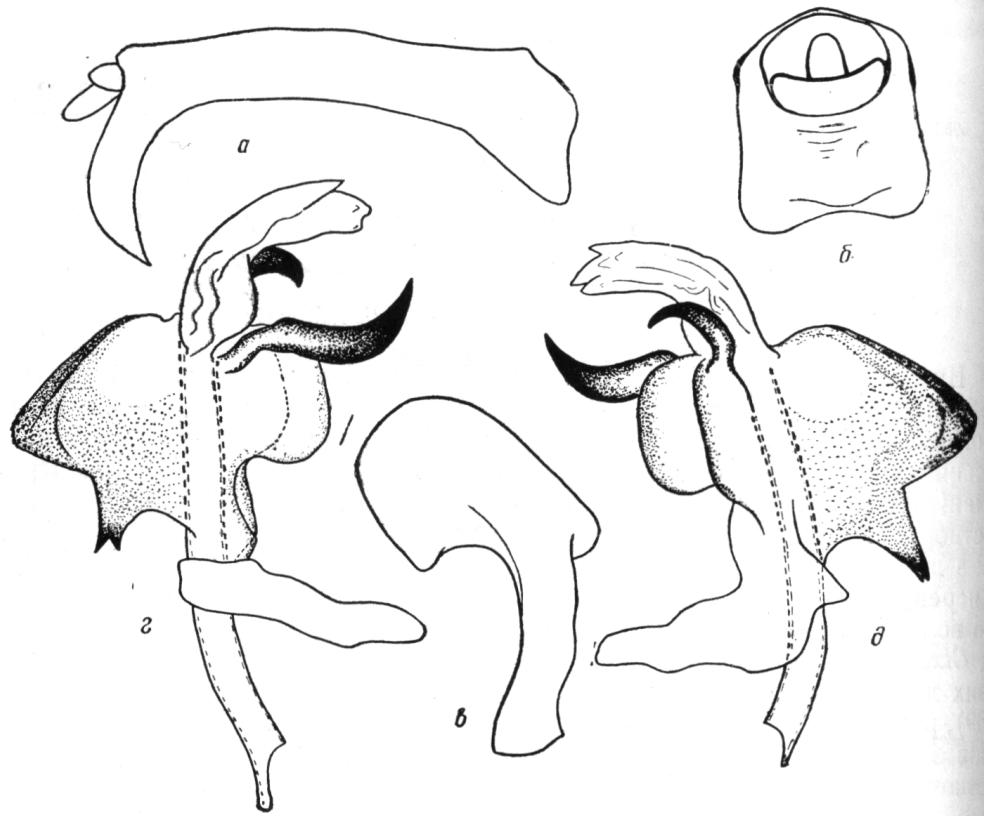


Рис. 1. *Cixius rufofasciatus* sp. n., ♂:

а — анальна трубка, вигляд збоку; б — анальна трубка, вигляд ззаду; в — стилус; з — пеніс, вигляд справа; д — пеніс, вигляд зліва.

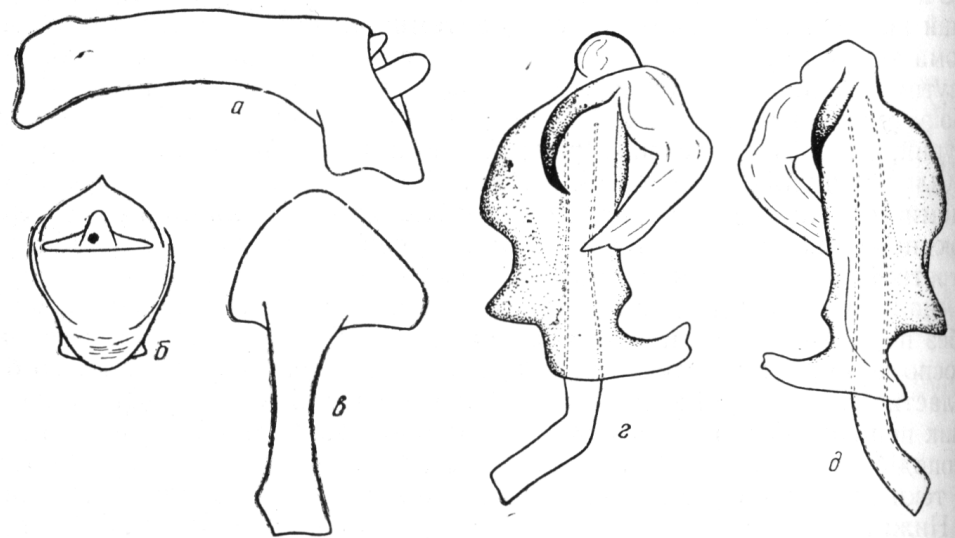


Рис. 2. *Cixius adornatus* sp. n., ♂:

а — анальна трубка, вигляд збоку; б — анальна трубка, вигляд ззаду; в — стилус; з — пеніс, вигляд справа; д — пеніс, вигляд зліва.

М а т е р і а л: Грузія, східні схили перевалу Годердзі, 2. VII 1967 р. [2] 1♂ — голотип (Логвиненко); Азербайджан, Гірканський заповідник, на папороті в низинному лісі, 3. V 1966 р., 1♂2♂ (Логвиненко); Грузія, Целенджихський район, с. Скури, 15. VI 1968 р., 3♂ (Непаридзе).

*Cixius (Ceratocixius) adornatus* Logvinenko, sp. n. (рис. 2)

Темно-бурий до чорного, передні крила злегка димчасті з бурими плямами.

С а м е ц ь. Тім'я поперечне, його ширина між задніми кутами в 4 рази перевищує довжину посередині, передній край широко заокруглений. Середина тім'я затемнена, задні кути брудно-білуваті, серединний кінь чіткий, бурий. Лоб між кілями плоский, темно-бурий до чорного, кілі охристо-бурі. Передньоспинка світло-бура, поза очима затемнена. Щиток чорний, тонко шагреньований, в апікальній третині поперечнозморшковуватий. Кілі його світліші, серединний кінь не довший, ніж бокові. Тегули світло-бурі. Жилки передніх крил трохи виступають над поверхнею, світлі, зі здвоєними, місцями темно-бурими зернятками. Буруваті плями найгустіше розміщені в основі і на вершині крила, перед серединою вони складаються в перервану перев'язь. Стигми інтенсивно бурі. Стегна однобарвно бурі, голінки блідо-жовті.

Генітальний сегмент бурувато-жовтий. Придаток анальної трубки витягнутий в довжину, бокові краї його загнуті всередину так, що ззаду помітні лише невеликі горбочки. Стилус має поперечну трикутну пластинку. Лівий рухомий зубець пеніса трохи коротший, ніж правий. Верхній гребінь теки низький, подвоєний, нижній — високий, особливо в апікальній половині, перед серединою округло вирізаний. Довжина тіла 5,1—6,1 мм.

С а м к а дуже подібна до самця, але має більш інтенсивне забарвлення покриву і чіткіший рисунок передніх крил. Довжина тіла 6,8—7,0 мм.

М а т е р і а л: Азербайджан, Лерикський район, Космольян, обліпка крушиновидна (*Hippophae rhamnoides* L.) вздовж берега ріки, 7. VI 1967 р., 3♂3♀ (в тому числі голотип, ♂); там же, 10. V 1966 р., 1♂1♀; Астара, бук, 28. IV 1966 р., 1♂2♀; Астаринська ущелина, чагарники вздовж струмка, 30. V 1966 р., 1♂3♀ (Логвиненко).

*Cixius (Orinocixius) hirundinarius* Logvinenko, sp. n. (рис. 3)

Бурій, передні крила в буруватих плямах, в апікальній третині інтенсивно бурі косі смуги, що нагадують хвіст ластівки.

С а м е ц ь. Тім'я посередині втричі коротше, ніж ширина між задніми кутами, поверхня його слабо ввігнута, світло-бура, відтягнуті задні кути майже чорні. Лоб і кліпеус світло-бурі, кілі тонкі, підняті, бокові кілі лоба відтягнуті в сторони. Бокові частини лица чорні, вусики бурі. Передньоспинка посередині світло-бура, боки її інтенсивно затемнені. Щиток також різко двоколірний — середина між боковими кілями світло-бура, бокові кути чорні. Серединний кінь в апікальній ввігнутій третині щитка згладжений. Передні крила злегка димчасті, жилки світлі, трохи виступають над поверхнею, зернятка бурі з темними волосками. Рисунок: затемнена бурим основа крила, на рівні середини неповна перев'язь, поряд з нею неширока вигнута опуклістю назад перев'язь, від вершини клавуса іде широка інтенсивно бура скісна смуга. Задні крила перед вершиною також затемнені. Ноги, особливо голінки і лапки, бурувато-жовті.

Придаток анальної трубки відносно короткий, трикутної форми, бокові краї його вузько відігнуті на нижній бік. Стилус поперечний, широко заокруглений на вершині. Рухомі зубці в основі дистального члени-

ка пеніса як у *C. montanus* Н р t. — лівий маленький, сильно вигнутий, правий нижній майже досягає основи стовбура, правий верхній доходить до середини з відігнутою догори вершиною. Верхній гребінь теки подвійний — права частина низька, ліва дуже висока, опукла; нижній гребінь теки приблизно вдвічі нижчий, ніж верхній, з різким перехватом перед міцними зубцями при основі. Довжина тіла 6,0 мм.

С а м к а. Єдиний екземпляр самки, що маємо, за розміром і забарвленням дуже схожий з екземпляром самця. Довжина тіла 6,1 мм.



Рис. 3. *Cixius hirundinarius* sp. n., ♂ :

а — анальна трубка, вигляд збоку; б — верхина анальної трубки, вигляд знизу; в — стилус; г — пеніс, вигляд справа; д — пеніс, вигляд зліва.

Вид близький до *C. montanus* Н р t., має такі ж рухомі зубці в основі дистального членика самця, але інші деталі генітального апарата чітко відрізняються. Для нового виду характерна трикутна форма придатка анальної трубки, поперечна і заокруглена пластинка стилуса, нижчі (крім лівого верхнього) і більш заокруглені гребні теки пеніса, а з зовнішніх ознак — інтенсивне забарвлення передніх крил і наявність широкої косої смуги перед їх вершиною.

М а т е р і а л. Грузія, Батумі, затінена ущелина з папороттю, 30. V 1966 р. I ♂ (голотип); там же, на каштані їстивному, I. VI 1966 р., I ♂; Кобулетський район, Хіно, на папороті, I. VI 1966 р. I ♂ I ♀ (Логвиненко).

#### *Cixius (Orinocixius) prognatus* Logvinenko, sp. n. (рис. 4)

С а м е ц ь. Тім'я коротке, довжина його в 4 рази менша, ніж ширина між задніми кутами, передній край широко заокруглений. Лоб і кліпеус чорні, кілі бурі. Передньоспинка вдвічі коротша, ніж тім'я посередині. Щиток смоляно-чорний, тонко шагреньований, перед вершиною з нижніми поперечними зморшками. Серединний кіль за довжиною не перевищує бокових. Передні крила прозорі, без рисунка, жилки світлі з нерізними буруватими зернятками. Стигми і вершини поздовжніх жилок затемнені.

Анальна трубка відносно коротка, боковий край її посередині опуклий. Придаток анальної трубки трикутної форми, бокові краї його підігнуті на нижній бік. Стилус має відігнуту зовні широко заокруглену

пластинку. Співвідношення довжини рухомих зубців в основі дистального членика пеніса як у *C. montanus* Hpt., але обидва вони приблизно на  $\frac{1}{3}$  коротші. Верхній гребінь теки подвійний у вигляді високих, широко заокруглених пластин, права з них вища, ліва дещо довша. Нижній гребінь дрібнозубчастий, рівномірно розширений до основи. Довжина тіла 5,9 мм. Самка невідома.



Рис. 4. *Cixius prognatus* sp. n., ♂ :

*a* — анальна трубка, вигляд збоку; *b* — вершина анальної трубки, вигляд зверху; *c* — стилус; *г* — пеніс, вигляд справа; *д* — пеніс, вигляд зліва.

*C. prognatus* sp. n. дуже близький до західноєвропейського *C. montanus* Hpt., оскільки має спільні риси в будові генітального апарата самців. Новий вид відрізняється поперечною, широко заокругленою формою пластинки стилуса, менш розвиненими боковими виростами придатка анальної трубки, значно коротшими рухомими зубцями в основі дистального членика пеніса.

Матеріал: Азербайджан, Лачин, дубово-грабовий ліс, 17. VI 1967 р., I ♂ — голотип (Логвиненко).

### Література

1. В. Н. Логвиненко, Вестн. зоол., 1, 53 (1969). 2. В. Н. Логвиненко, Зоол. ж., 46, в. 5, 773 (1967).

Інститут зоології  
АН УРСР

Надійшла до редакції  
3.IV 1973 р.

V. N. LOGVINENKO

### NEW SPECIES OF LEAF-HOPPERS (CIXIIDAE HOMOPTERA) FROM THE GENUS *CIXIUS* LATR.

(Presented by I. G. Pidoplichko, Member Academy of Sciences, Ukrainian SSR)

#### Summary

Four new species from the genus *Cixius* Latr. are described: two species — *C. rufofasciatus* sp. n. and *C. adornatus* sp. n. from the subgenus *Ceratocixius* W. Wgn., two other species — *C. hirundinarius* sp. n. and *C. prognatus* sp. n., close to *C. montanus* Hpt., belong to the subgenus *Orinocixius* W. Wgn.