

УДК 595.753

## РОД ТАХИЦИКСИУС — *TACHYCIXIUS* W. WGN. (НОМОПТЕРА, СІХІИДАЕ) — И ОПИСАНИЕ ДВУХ НОВЫХ ВИДОВ ИЗ СССР

В. Н. Логвиненко

(Институт зоологии АН УССР)

Род *Tachycixius* выделен из широко известного рода *Cixius* Latr. в качестве самостоятельного Вагнером (W. Wagner, 1939, 1959). Этот род включает циксиид средних размеров (4—6 мм), в большинстве своем очень сходных по внешним признакам. Представители рода отличаются размещением зернышек по всему вершинному краю передних крыльев и наличием только двух подвижных зубцов в основании дистального членика копулятивного органа самца. На нижней стороне оболочки пениса развиты боковые зубцы и нередко срединный зубец. Расположение зубцов, их строение и соотношение длины, а также форма самой оболочки имеют диагностическое значение.

Род *Tachycixius* W. Wgn. объединяет десять преимущественно редких видов, большинство которых распространено на юге Европы (W. Wagner, 1939, 1959; Ribaut, Lacroix, 1958; Ribaut, 1960), некоторые — в Северной Африке (Linnavuori, 1956, 1962). В фауне СССР до настоящего времени были известны два представителя — *Tachycixius desertorum* (Fieb.), распространенный на юге Европейской части, на Кавказе и в Центральном Казахстане, и *T. pilosus* (Oll.), который достоверно известен лишь с Украины (Житомирская обл., Олевский р-н, с. Каменка). К этому же роду относятся два новых вида с юга СССР, описание которых дается по нашим сборам из Закавказья и коллекционным материалам Зоологического института АН СССР, предоставленным нам для обработки. Голотипы и паратипы новых видов хранятся в Институте зоологии АН УССР и в ЗИН АН СССР.

### *Tachycixius tigrinus* Logvinenko, sp. n. (рис. 1)

Темя посредине вогнутое, темно-бурое, примерно вдвое короче своей ширины, срединный киль резкий. Лицо равномерно выпуклое, в средней части расширенное; кили резкие, буровато-желтые, промежуток между ними темно-бурый, заметно вогнутые. Боковые части лица и усики бурые. Переднеспинка посредине вдвое короче темени, светло-бурая. Щиток значительно темнее, слегка выпуклый, кили его светлые. Надкрылья беловато-прозрачные с нерезкими буроватыми пятнами более интенсивными у костального края. От вершины клавуса расходятся в стороны две-три нерезкие перевязи. Жилки светлые, очень нежные, с бурыми зернышками. Низ и бедра ног темно-бурые, голени светлые часто с более темными продольными полосами.

Лопасть анальной трубки самца не шире вершинной части трубки с заметным перехватом перед серединой. Стилус с закругленной вершиной. Оболочка пениса снизу и по бокам имеет продольные килеватые гребни. Срединный зубец длинный и тонкий, расположен перпендикулярно к стволу. Боковые зубцы оболочки по длине не превышают правый подвижный зубец и примерно вдвое короче левого. Дистальный членик справа на изгибе с характерным расширением, которое заканчивается четырьмя оттянутыми зубчиками.

Длина тела самца 4,3—4,9 мм, самки — 5,2 мм.

По габитусу и окраске очень похож на *Tachycixius desertorum* (Fieb.). Близость к нему подтверждает также строение генитального аппарата самцов. Описываемый вид отличается более длинным левым под-

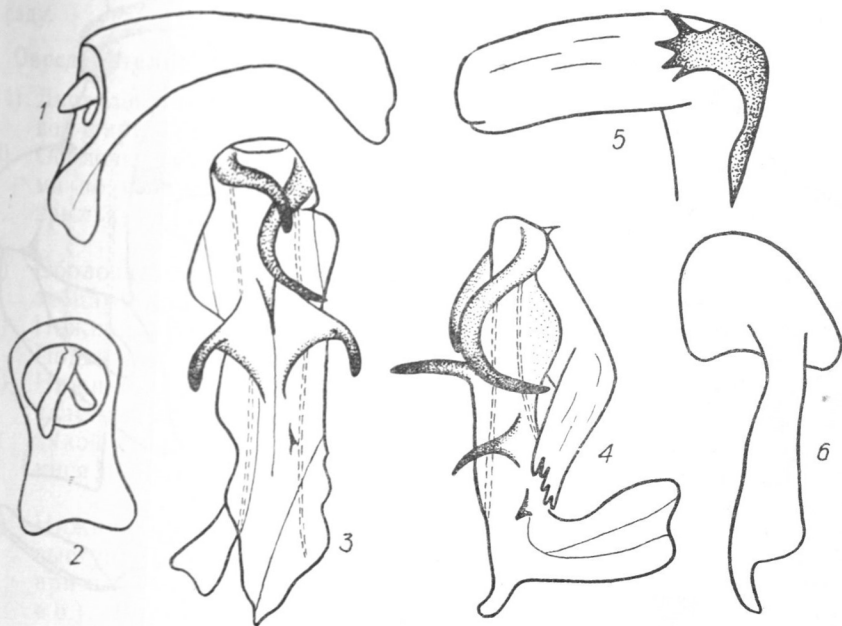


Рис. 1. *Tachycixius tigrinus* sp. n., ♂:

1 — анальная трубка сбоку; 2 — анальная трубка сзади; 3 — пенис снизу; 4 — пенис сбоку; 5 — дистальный членик справа; 6 — стилус.

вижным зубцом оболочки пениса и наличием зубчатого расширения в основании дистального членика.

Материал: Крым, южный берег, Кастрополь (ныне Дачное Ялтинского р-на), 20.VI 1902 г., 1 ♂ — голотип № 55 (сб. Кузнецов) хранится в ЗИН АН СССР; Восточная Грузия, Цнорис-Цкали, 13.VI 1930 г., 3 ♂, 1 ♀ (сб. Кузнецов), а также экземпляры из Азербайджана, Дагестана и Туркмении (Копет-Дар).

### *Tachycixius bifurcatus* Logvinenko, sp. n. (рис. 2)

Темя посредине вогнуто, боковые края его килевато подняты, особенно в задней части между глазами. На боковых задних углах темени — косая беловатая полоса. Лицо удлиненное, бурое. Лоб светлее клипеуса, с более светлыми продольными киями. Переднеспинка очень короткая, желтоватая затемнена за глазами. Щиток темно-бурый, посредине уплощенный, с более светлыми киями. Надкрылья широкие, плоско сложенные, полупрозрачные, слегка беловатые. Передняя перевязь изогнута выпуклостью назад и расширена посредине, задняя почти ровная. Основа клавиуса темно-бурая, вершина в сливающихся буроватых пятнах. Жилки светлые в сдвоенных бурых зернышках. Низ и ноги бурые.

Генитальный сегмент светло-бурый. Анальная трубка короткая, вырост нижней стенки широкий, лопастевидный, асимметричный — левая лопасть развита меньше, чем правая. Вершина стилуса слегка вытянута вдоль и косо срезана с внутренней стороны. Подвижные зубы у основа-

ния дистального членика мягко изогнуты и раздвоены на вершине, правый зубец почти вдвое длиннее левого. Зубцы оболочки пениса слабо развиты, у основания с левой стороны имеется маленький зубчик. Ди-

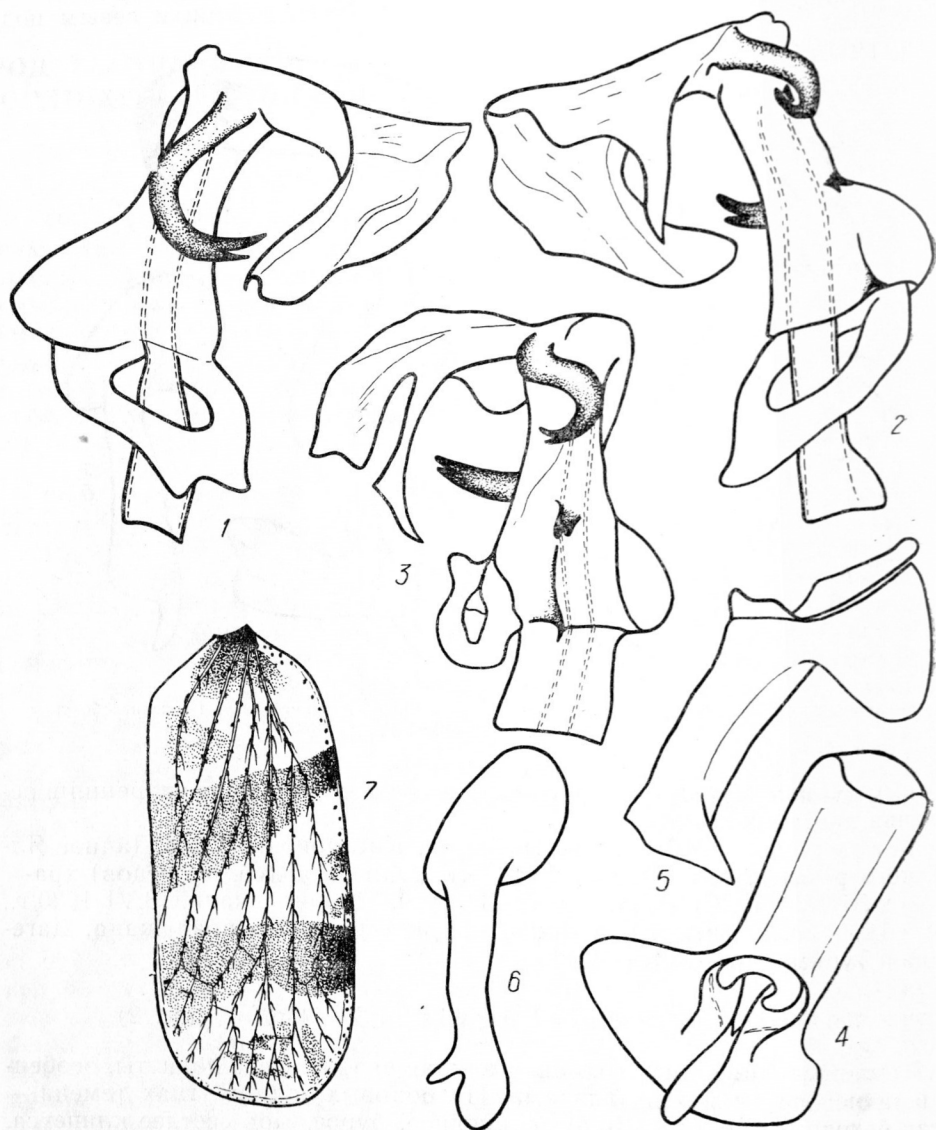


Рис. 2. *Tachycixius bifurcatus* sp. n., ♂:

1 — пенис слева; 2 — пенис справа; 3 — пенис снизу; 4 — анальная трубка сверху; 5 — анальная трубка сбоку; 6 — стилус; 7 — переднее крыло.

стальный членик сильно пластинчато расширен и имеет с левой стороны большой заостренный вырост, направленный к основанию.

Самка окрашена более интенсивно, чем самец, рисунок верхних крыльев более четкий и выразительный.

Длина тела самца 4,5—4,7 мм, самки — 5,0—5,2 мм.

*Tachycixius bifurcatus* sp. n. очень близок описанному из Болгарии *T. viperinus* Dlab. (Dlabola, 1965), отличается от него в основном рез-

ко асимметричным лопастевидным придатком анальной трубки, левая лопасть развита менее, чем правая.

Материал: Нахичеванская АССР, Ордубадский р-н, с. Билав, 25.VI 1967 г., 7 ♂, 5 ♀ (в т. ч. ♂ — голотип № 54 хранится в Институте зоологии АН УССР) на разнотравной растительности в старом вишневом саду.

### Определительная таблица видов рода *Tachycixius* W. Wgn.

- 1(14) Дистальный членик самца простой, коленчатый, почти одинаковой ширины на всем протяжении.
- 2(3) Оболочка пениса широкая с многочисленными мелкими зубчиками по нижнему краю. Кили теменги сильно выступающие, надкрылья с широкими поперечными полосами. Средиземноморье . . . . . *T. venustulus* (Germ.).
- 3(2) Оболочка пениса узкая, нижний край ее с отдельными крупными зубцами или без них
- 4(7) Нижний край оболочки пениса простой, килеватый, без зубцов. Подвижные зубцы значительно крупнее боковых.
- 5(6) Нижний край оболочки пениса посередине с широко закругленным пластинчатым расширением, верхний край оболочки перед серединой слабо выступающий. Надкрылья с двумя раздваивающимися перевязями, вершина интенсивно затемнена . . . . . *T. pyrenaicus* (Fieb.).
- 6(5) Нижний край оболочки пениса посередине равномерно килевато выступает, верхний край перед серединой образует пластинчатый прямоугольный выступ. Похож на *Tachycixius pyrenaicus* (Fieb.). Восточные Пиренеи . . . . . *T. gravesteini* Rib.
- 7(4) Нижний край оболочки пениса посередине с длинным тонким выростом.
- 8(9) У основания дистального членика пениса справа пластинчатое расширение с четырьмя оттянутыми зубчиками на вершине. Левый подвижный зубец вдвое длиннее правого. Бурый, надкрылья с нерезкими пятнами, иногда сливающимися в две-три перевязи. Крым, Кавказ, Средняя Азия . . . . . *T. tigrinus* sp. n.
- 9(8) Основание дистального членика без пластинчатого расширения, подвижные зубцы примерно одинаковой длины или правый зубец лишь немного длиннее левого.
- 10(11) Боковые зубцы снизу у середины оболочки пениса видны сверху по бокам от нее. Зубцы оболочки не меньше подвижных зубцов на ее вершине. Стилус мягко закруглен. Бурый, надкрылья беловато-прозрачные с несколькими перевязями, веером расходящимися от вершины клавуса. Южная Европа, Кавказ, Малая Азия, Центральный Казахстан . . . . . *T. desertorum* (Fieb.).
- 11(10) Зубцы оболочки пениса значительно меньше подвижных зубцов на ее вершине и не видны сверху. Стилус с четким углом.
- 12(13) Срединный зубец нижнего края оболочки пениса более развит, чем боковые. Бурый, с изменчивой окраской, надкрылья в буроватых пятнах, сливающимися иногда в перевязи. Средняя полоса Европы . . . . . *T. pilosus* (Oll.).
- 13(12) Срединный зубец нижнего края оболочки пениса не больше боковых. Клипеус сильно вздут. Похож на *Tachycixius pilosus* (Oll.). Пиренеи . . . . . *T. distinctus* (Sign.).

- 14(1) Дистальный членок пениса большой, лопастевидный расширенный, перегнутый вдоль середины.
- 15(16) Подвижные зубцы у основания дистального членка с простой заостренной вершиной. Надкрылья прозрачные с бурными перевязями и пятнами. Италия . . . . . *T. ligustinus* W. Wgn.
- 16(15) Подвижные зубцы у основания дистального членка раздвоенные на вершине. Бурый, надкрылья с двумя широкими сплошными перевязями.
- 17(18) Придаток анальной трубки вытянут в длину, не шире вершины трубки. Болгария . . . . . *T. viperinus* Dlab.
- 18(17) Придаток анальной трубки значительно шире вершины трубки, лопастевидный, широко закругленный, правая лопасть больше левой. Закавказье . . . . . *T. bifurcatus* sp. n.

## ЛИТЕРАТУРА

- Dlabola J. 1965. Neue Zikadenarten aus Südeuropa (Homoptera — Auchenorrhyncha). Acta Entomol. Mus. Nat. Pragae, v. 36.
- Linnavuori R. 1956. Leafhopper material from South Spain and Spanish Morocco. Ann. Entom. Fenn., v. 22, № 4.
- Его же. 1962. Hemiptera of Israel. III. Ann. Zool. Soc. Vanamo, v. 24, № 3.
- Ribaut H., Lacroix Cl. 1958. Liste des especes francaises des genres Cixius, Tachycixius, Neocixius et description de Tachycixius pyrenaicus (Fieb.) (Homoptera Cixiidae). Bull. H. N. Toulouse, t. 93.
- Ribaut H., 1960. Deux Cixiides nouveaux des Pyrenees-Orientales (Homoptera Cixiidae). Bull. H. N. Toulouse, t. 95.
- Wagner W. 1939. Die Zikaden des Meinzer Beckens. Jahrb. Nass. Ver. Naturk., Bd. 86.
- Его же. 1959. Über neue und schon bekannte Zikadenarten aus Italien (Homoptera-Homoptera). Fragmenta Entomol., v. 3, fasc. 4.

Поступила 9.I 1970 г.

GENUS *TACHYCIXIUS* W. WGN. (HOMOPTERA, CIXIIDAE) AND DESCRIPTION OF TWO NEW SPECIES FROM THE USSR

V. N. Logvinenko

(Institute of Zoology, Academy of Sciences, Ukrainian SSR)

## Summary

*Tachycixius tigrinus* sp. n. described from the Crimea, Eastern Georgia, Azerbaijan, Dagestan and Turkmenia has much in common with *T. desertorum* (Fieb.), but it is well distinguished from the latter by a longer motile tooth of the penis tunica and presence of the serrate distension in the distal segment base. The species — *T. bifurcatus* sp. n. from the Nakhichevan Autonomous SSR is very close to *T. viperinus* Dlab. It has the following typical peculiarities: rudimentary teeth of penis tunica, twin-cone motile teeth in the distal segment base, bifurcated middle tooth and as distinct from *T. viperinus* Dlab — a wide lobate anal tube appendage.