

薇袖蜡蝉属 *Vinata* Distant 中国种类记述

(同翅目: 袖蜡蝉科)

王应伦, 周尧, 袁锋

(西北农林科技大学昆虫博物馆, 陕西 杨凌 712100)

摘要: 记述中国袖蜡蝉科薇袖蜡蝉属 2 新种: 四斑薇袖蜡蝉 *Vinata quattumaculata* sp. nov. 及三斑薇袖蜡蝉 *Vinata trimaculata* sp. nvo., 模式标本保存在西北农林科技大学昆虫博物馆。

关键词: 同翅目; 袖蜡蝉科; 薇袖蜡蝉属; 新种; 中国

中图分类号: Q969.34⁺4.6 文献标识码: A

文章编号: 1000-7482(2001)02-0101-06

薇袖蜡蝉属 *Vinata* Distant 1906 隶属于袖蜡蝉科 Derbidae, 模式种是产自加里曼丹的 *Erana operosa* Walker. Distant (1906) 建立该属时, 把 Walker (1857) 记述的 *Erana operosa*, Stål (1858) 记述的 *Erana nigricornis* 移入该属, 并指定 *Erana operosa* Walker 为该属模式种, 与此同时, 还记述了 *Vinata nivosa*. Fennah (1956) 在《中国南部蜡蝉总科分类研究》一书中, 曾记载中国广东地区有该属的分布, 但未鉴定到种, 仅以 *Vinata* sp. nr. *nigricornis* Stål 作了报道, 观察的标本为雌性, 其后足胫节端部有 7 刺, 基跗节和第 2 跗节分别具 6 刺。至此, 全世界共记述了该属 3 个种。

作者在中国蜡蝉总科的分类研究中, 曾赴云南西双版纳等地采集标本, 并对西北农林科技大学昆虫博物馆馆藏蜡蝉总科标本进行整理, 鉴定出该属 2 新种, 使该属全世界已知种类数目增加到 5 种。本文还制作了种的检索表。新种模式标本保存于西北农林科技大学昆虫博物馆。

薇袖蜡蝉属 *Vinata* Distant

Erana Walker, 1875, *Jour. Proc. Linn. Soc.*, 1:151. (nom. prec.)

Vinata Distant, 1906, *Entomologist*, 39:8. (nom. nov. for *Erana* Walker)

Feredayia Kirkaldy, 1910, *Canadian Ent.*, 42:8.

Vinata Metcalf, 1945, *Smith Coll. Gen. Hemip.*, 4(4):95.

模式种: *Erana operosa* Walker, *Jour. Proc. Linn. Soc.*, 1:151.

头略突出于复眼前方, 头顶长宽几乎相等, 近平行, 后缘角状凹入, 具中脊, 侧缘脊状隆起。额明显后曲, 但在近端部不明显。唇基三角形, 边缘向上翻折。复眼中等大小, 下缘略凹入; 单眼 2 个。触角长, 第 1、2 节膨大, 较扁平, 圆柱形, 柄节短, 梗节长。

前胸背板的宽度几乎是头顶长度的2倍,具3条纵脊。中胸背板较大,长度大约是前胸背板长度的2倍,有3条纵脊。前翅较长,端缘圆,纵脉隆起,在端部分叉,端部具2列横脉。后翅几乎与前翅等长。

后足胫节基部和中部分别有1刺。

分布:东洋区。

薇袖蜡蝉属分种检索表

1. 体锈红褐色,前翅翅脉上有金属蓝色斑点 *Vinata operosa* (Walker)
- 前翅翅脉斑点暗褐色或白色 2
2. 体黑褐色 4
- 体黄褐色 3
3. 前翅翅痣后方有3个赭色斑点,在斑的下方有1个暗褐色条纹,足白色,体较小
..... *Vinata nivosa* Distant
- 前翅翅痣外方有2个桔黄色斑和2条横条纹,足黄褐色,体较大 *Vinata quattumaculata* sp. n.
4. 前翅污黄褐色,前缘域有暗褐色与黄色相间的斜条纹,翅脉有许多暗褐色斑点和斜的暗黄色带纹 ...
..... *Vinata nigricornis* (Stål)
- 前翅暗褐色,前缘域有白色与乳黄色相间的斜条纹,翅脉有数个暗褐色斑点,无斜的横条纹
..... *Vinata trimaculata* sp. n.

1. 四斑薇袖蜡蝉 *Vinata quattumaculata*, 新种 (图1)

体长7.3 mm (腹末5.4 mm), 翅展14.2 mm。

头暗黄褐色,胸部黑黄褐色。头顶基部两侧角之间的宽度约为中线长度的1.7倍,前缘脊状,弧形突出;与额相交之间中央有1较窄的横脉,两侧有三角形的凹斑,边缘明显脊起,后缘角状凹入,两侧角分别有三角形小黑斑;中域深凹陷,中脊明显隆起,伸达端部1/3。额略突出于复眼前方,端部窄,基部扩大,前缘弧形,后缘凹入;中线长度大约是基部最宽处的1.4倍,中域凹陷,中脊隆起,贯穿全长,两侧缘强度脊起,端部平行,近基部弧形向外扩张。唇基深褐色,近似菱形,中线长度约为额长度的3/5,基部有较密的横刻纹,中域隆起,中脊不明显,两侧缘强脊状,略向外翻折。喙黄褐色,细长,末端圆锥形,伸达中足基节。复眼长椭圆形,黑褐色,下缘有1个“U”形凹陷;单眼乳黄色,较大,几乎接触复眼。触角黑褐色,基部有红色小斑,较长,宽扁,端缘略凹入,长大约是中部宽的6.8倍,其上密布许多黑色小颗粒。

前胸背板比头顶长,中线长度大约是头顶长度的1.5倍,前缘圆锥形向前突出于复眼前方,后缘较平直,中域略凹陷,3条纵脊明显隆起,中脊直,侧脊略呈波状弯曲,向前斜伸在端部与中脊会聚;侧域在肩板与复眼之间有2条明显的纵脊;腹侧域黄褐色。中胸背板宽大于长,其大约是长的1.2倍,中线长度大约是头顶与前胸背板长度之和的1.5倍,中域前半部隆起,后半部较扁平,具3条纵脊。

前翅暗黄褐色,端部暗黑褐色,近半透明,狭长;前缘近端部略突出,后缘平直,爪片外方略扩大,端缘圆、突出;中线长度约为爪片外方宽度的2.6倍;翅痣桔黄色,其后方有2个黄褐色短横条纹和2个桔黄色小斑;前缘室有4~5条深褐色斜条纹,条纹的前端白色;翅基部1/3处Sc+R与Cu₁脉之间有1近正方形的黑褐色大斑,另外在翅面上散布许多黑褐色小斑,其中在中脉中部和端部的斑较明显;翅端部有2列横脉,第1列横脉直,第2

列横脉斜, 每条横脉中间有乳白色小斑; 端室 9 个, 亚端室 5 个, 其中第 1 亚端室及第 5、6、7 端室分别有 1 乳白色横纹; 两爪脉在爪片近端部会合, 其上有许多不规则形状的深褐色小斑, 在第 2 爪脉上的褐斑有白色斑点。后翅较前翅宽, 但比前翅短, 淡暗褐色, 翅脉深褐色, 端部有 1 列横脉。

足黄褐色。后足胫节在基部和中部外侧分别有 1 刺, 端部有 6 个刺, 基跗节较长, 端部有 5 个刺。

腹部背面褐色, 端缘有红色横纹, 腹面淡暗褐色。雄虫肛节长, 基部窄, 近端部扩大, 背面短, 隆起, 呈屋脊状, 背端缘平截; 腹面长, 两腹侧缘平行, 腹端缘呈弧形。肛上片桃形, 肛下片短, 基部缢缩, 近端部膨大, 末端钝圆, 两侧缘锯齿状, 其长度不超过肛节腹端缘。尾节背面短, 背侧角呈圆锥形突起; 腹面长, 端缘平截, 中央有 2 个窄片状的长突起, 其近端部向上弯曲, 末端扩大, 端缘斜凹入, 形成 1 个较短的腹端侧角和 1 个较长尖锐的背侧角。阳茎管状, 基部略向上弯曲, 近端部扩大成半球形, 并向阳茎基部弯曲, 在其背面有 1 较大的圆锥形突起, 腹面中央有 1 近膜质的细长锥状突起, 除在基部有 1 对伸向阳茎基部的长突起外, 在右侧基部有 1 个细长的锥状突起和 1 个末端尖的圆锥形突起, 端部有 1 短刺状的突起, 左侧基部有 1 较短的锥状突起和 1 个端部圆且较宽的片状突起, 端部有 2 个刺状突起和 1 个近圆锥状的突起。抱器基部宽, 端部长窄片状, 末端圆, 背缘中部突出, 有 2 个圆锥形小突起, 内侧有 1 个较大的圆锥形突起。

正模: ♂, 云南勐仑, 1991-V-22, 王应伦、彩万志采。副模: 1 ♀, 1991-V-23, 王应伦、彩万志采。

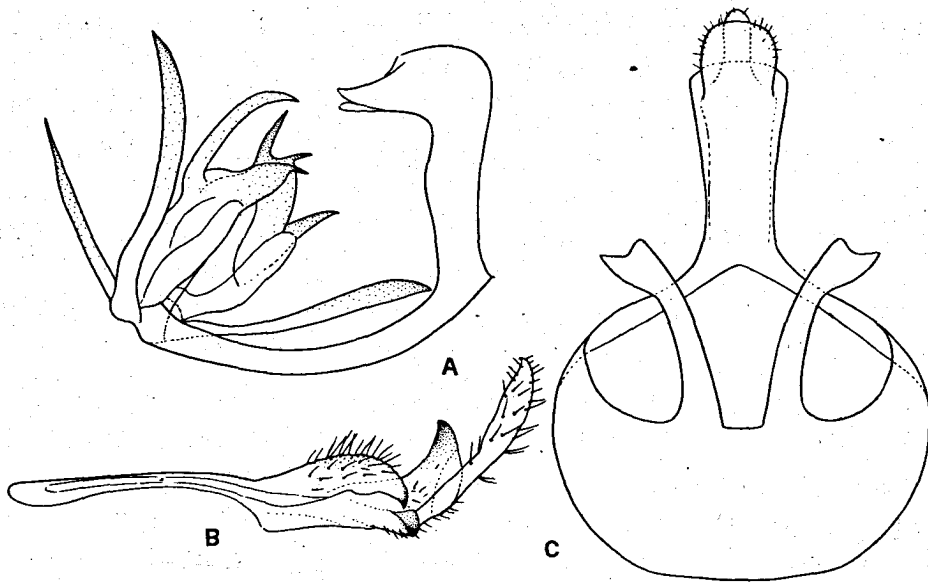


图 1 四斑薇袖蜡蝉 *Vinata quattumaculata*, sp. nov.

A. 阳茎侧面观(aedeagus, lateral view); B. 抱器内侧面观(genital styles, inside view); C. 尾节及肛节腹面观(complex of pygofer and anal segment, ventral view)

此种与 *Vinata nivosa* Distant 较近似,但其体型大,翅痣后方有4个桔黄色斑纹,第1亚端室及第5、6、7端室有乳白色横纹,靠近外缘的横脉有乳白色小点,易与后者区别。

2. 三班薇袖蜡蝉 *Vinata trimaculata*, 新种 (图2)

体长 6.5 mm (腹末 4.9 mm), 翅展 12.5 mm。

头胸黑褐色。头顶在基部两复眼之间的宽度与中线长度相等,前缘脊起,弧形,前方与额相交处中央有1个较窄的横脉,两侧分别有三角形凹斑,两侧缘强脊状,略向外翻折,后缘弧形凹入,中域凹陷深,中脊显著隆起,在其前方有1个明显的淡黄褐色斑。额黄褐色,端部窄,近基部扩大,中线长度大约是近基部最宽处的1.5倍,前缘弧形突出,基缘略呈弧形凹入,两侧缘强脊状,在端半部平行,近基部略呈弧形向外扩张,中域凹陷,中脊隆起,但在基部不明显。唇基近三角形,黄褐色,中线长度约为额长度的1/2,中域略隆起,两侧凹陷,有许多细横刻纹,具3条纵脊,中脊明显,两侧脊深褐色,显著脊起。喙较长,伸达中足近转节处,末端近圆锥形。复眼肾脏形,黑红褐色,下缘中央有“V”形缺刻;单眼较大,红色。触角黑褐色,基部有黄褐色环纹,宽扁,端缘平截,其上密布黑色小颗粒,长大约是宽的6倍。

前胸背板比头顶长,中线长度约为头顶长度的1.3倍,前缘圆锥形向前突出于复眼前方,后缘近平直,中域凹陷,3条纵脊明显隆起,中脊直,端部1/3深黄褐色,基部黑黄褐色,侧脊略呈波状弯曲,向前斜伸在端部与中脊会合;侧域在肩板与复眼之间有2条明显的短纵脊;腹侧域深褐色。中胸背板宽大约是长度的1.4倍,中线长度大约是头顶与前胸背板长度之和的1.3倍,具有3条明显隆起的纵脊。

前翅暗褐色,近半透明,端部近黑褐色;较狭长,中线长度约是爪片末端外方最宽处的2.2倍,前缘在翅痣处略突出,端缘圆,明显突出,后缘直,在爪片末端外方略扩大;翅痣桔黄色,其后方有2个黄褐色小圆斑和1横条纹,横条纹位于两斑之间,沿顶角外缘有8个黄褐色小斑;前缘室有5~6条白色横带纹,带纹前端乳黄色;翅脉在近端部横脉之前黑褐色,有黄褐色小斑,端部脉纹红黄褐色,有2列横脉,端室8个,亚端室4个;两爪脉在爪片近端部会合,沿第2爪脉有灰白色半透明和深褐色相间的横条纹,其各约12条,在中间的条纹较宽,也较长。后翅淡暗褐色,翅脉深褐色,比前翅宽,但较前翅短。

足黑黄褐色,前、中足跗节黑褐色。后足胫节基部和中部外侧分别有1刺,端部有6刺,基跗节端部有5个刺。

腹部背面深褐色,腹面黑褐色,各节端缘有黄褐色横纹。雄虫肛节较长,宽扁,基部比端部略宽,端部扩大,背端缘弧形,向后突出,盖住肛上片,腹端缘略凹陷。肛上片近桃形,隐藏于肛节背端缘之下;肛下片基部缢缩,端部略膨大,近指状,其两侧缘有小齿。尾节背面短,背侧角处分别有圆锥形小突起,腹面长,端缘中央有1对较短、端部斜圆的片状突起,在此突起内侧中央分别有1末端尖锐的细长突起。阴茎管状,基部向上弯曲,端部膨大,向阳茎基部弯曲,呈半球形,基部背面有1对短锥状突起,腹面中央有1个圆锥形突起,包被在球壳里,右侧有1对侧突起,左侧有2对侧突起,端部有1对刺状突起,所有突起均指向阳茎基部。抱器基部宽,端部为长窄片状,背缘近中部有1较大的圆锥形突起,内侧面中部有1短窄片状的突起。

正模：♂，云南勐仑，1991-V-22，王应伦、彩万志采。副模：1♂，云南勐海，1987-X-25，冯纪年、柴勇辉采。

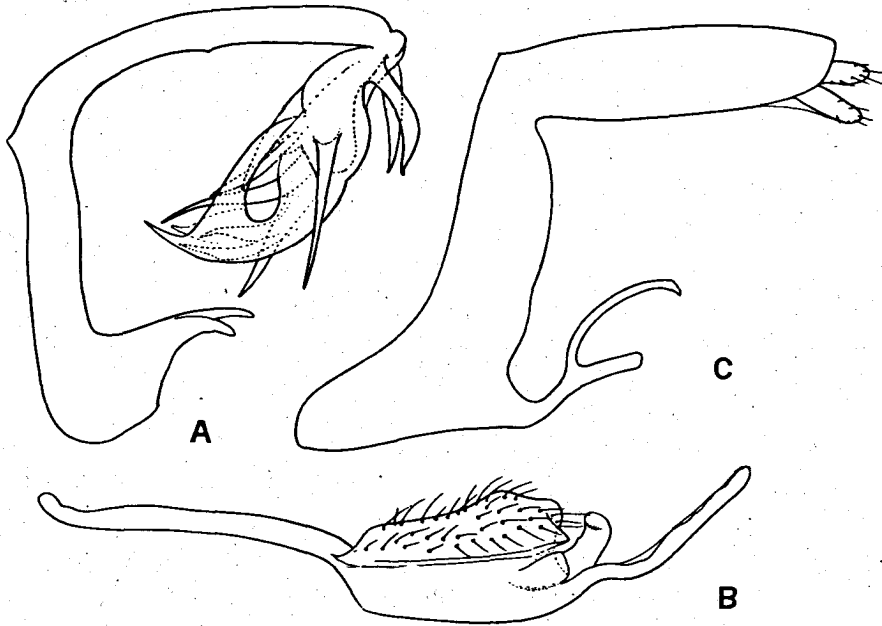


图2 三斑薇袖蜡蝉 *Vinata trimaculata*, sp. nov.

A. 阴茎侧面观(aedeagus, lateral view); B. 抱器内侧面观(genital styles, inside view); C. 尾节及肛节侧面观(complex of pygofer and anal segment, lateral view)

该种与 *Vinata nigricornis* Stal 1858 较相似，但其体型相对小，翅痣后方有 3 个桔黄色斑纹，翅脉上无斜的暗黄色带纹；与本文记述的新种四斑薇袖蜡蝉 *Vinata quattumaculata* 较近似，但其爪片有深褐色和灰白色相间的带纹，易于区别。

参 考 文 献

- [1] Distant W L. The Fauna of British India including Ceylon and Burma, Rhynchota—Vol. II [M]. London, 1906, 205—316.
- [2] Fenzl F G. On the generic classification of Derbidae (Fulgoroidea) with description of new neotropical species[J]. *Trans. Roy. Entomol. Soc. Lond.*, 1952, 103(4):109—170.
- [3] Melichar L. Homoptera-Fauna von Ceylon I ~ N [M]. 1903, 1—248.
- [4] Metcalf Z P. General Catalogue of the Hemiptera [M]. Fasc. N: Fulgoroidea, Part 4; Derbidae, 1954, 1—212.
- [5] Muir F. On the classification of the Fulgoroidea (Homoptera) [J]. *Proc. Hawaiian Entomol. Soc.*, 1923, 5: 205—247.
- [6] Walker F. Catalogue of the Homopterous Insects Collected at Sarawak, Borneo, by Mr. A. R. Wallace, with description of new species [J]. *Jour. Proc. Linn. Soc.*, 1857, 1: 141—175.