

中国蛾蜡蝉科一新记录属并记一新种

(半翅目: 蛾蜡蝉科: 涩蛾蜡蝉族)

彭凌飞, 张雅林, 王应伦^①

(植保资源与病虫害治理教育部重点实验室;

西北农林科技大学昆虫博物馆, 陕西 杨凌 712100)

摘要: 报道了中国新记录属长蛾蜡蝉属 *Gomeda* Distant, 1906, 该属隶属于蛾蜡蝉科 Flatidae、涩蛾蜡蝉族 Selizini, 综述了该属的分类研究历史, 并记述 1 新种——素长蛾蜡蝉 *Gomeda unicolorata*, sp. nov., 提供了新种的形态和雌性外生殖器特征图, 编制了本属分种检索表。新种模式标本保存在中国科学院动物研究所。

关键词: 半翅目; 蛾蜡蝉科; 涩蛾蜡蝉族; 长蛾蜡蝉属; 新记录; 新种; 中国

中图分类号: Q969.36⁺5.6 **文献标识码:** A

文章编号: 1000-7482(2010)01-0029-04

长蛾蜡蝉属 *Gomeda* 由 Distant 建立于 1906 年, 隶属于蛾蜡蝉科 Flatidae 涩蛾蜡蝉族 Selizini, 模式种产自斯里兰卡的 *Phalaenomorpha abdominalis* Kirby。本属建立至今 100 多年来除模式种外, 再未发现其它新种。我们在整理馆藏标本时, 发现 1 新种——素长蛾蜡蝉 *Gomeda unicolorata*, sp. nov.。至此本属全世界共记述 2 种。新种模式标本保存在中国科学院动物研究所。

长蛾蜡蝉属 *Gomeda* Distant, 1906, 中国新记录

Gomeda Distant, 1906, *Fauna of British India*, 3: 443.

模式种: *Phalaenomorpha abdominalis* Kirby, 1891, *J. Linn. Soc. Zool.*, 151.

头包括复眼略窄于前胸背板, 顶长, 近三角形, 明显向前突出于两复眼间, 侧缘在紧邻复眼处直, 然后至端部渐向内收缩, 故头顶近圆锥状突出。额长大于宽, 表面光滑, 顶部强烈收窄, 具中脊, 侧缘脊起, 在复眼下方向内收缩, 在额唇基缝处最窄; 触角短, 基部 2 节不超过额侧缘。前胸背板沿中线短于顶长, 无中脊, 眼后突小, 圆锥形; 中胸背板具 3 条纵脊, 但中脊不明显。前翅狭长, 长约是宽的 2.50 倍多, 前缘基部弧形向外拱出, 近端部 1/3 略凹入, 外缘平截, 顶角和臀角阔圆, 爪缘近端部波状; 前缘膜等于或宽于前缘室, 前缘膜具有密集横脉, 前缘室

收稿日期: 2009-12-05

基金项目: 国家自然科学基金 (30870325) 资助

①通讯作者, E-mail: yinglunw@nwsuaf.edu.cn

仅在中部有 1 稀疏的横脉，从基室端部伸出 3 支纵脉：Sc+R, M, Cu, 前缘脉及亚前缘脉常弯曲，亚前缘脉粗壮，显著凸起，径脉与中脉均在翅面中部前分叉，近端部具网状横脉；亚缘线 1 条，端室窄长；后翅宽于前翅。后足胫节外侧有 1 刺。

分布：中国；斯里兰卡。

分种检索表

1. 腹部两侧有深色斜带；前翅长约为宽的 2.50 倍，前缘膜在基部稍宽于前缘室……………丽长蛾蜡蝉 *Gomeda abdominalis*
 .. 腹部深黄褐色，两侧无斜带；前翅长约为宽的 3.00 倍，前缘膜宽约为前缘室的 1.80 倍……………素长蛾蜡蝉 *Gomeda unicolorata*, sp. nov.

素长蛾蜡蝉 *Gomeda unicolorata*, 新种 (图 1~11)

体长 (不包括翅) 5.80 mm, 翅展 20.00 mm。

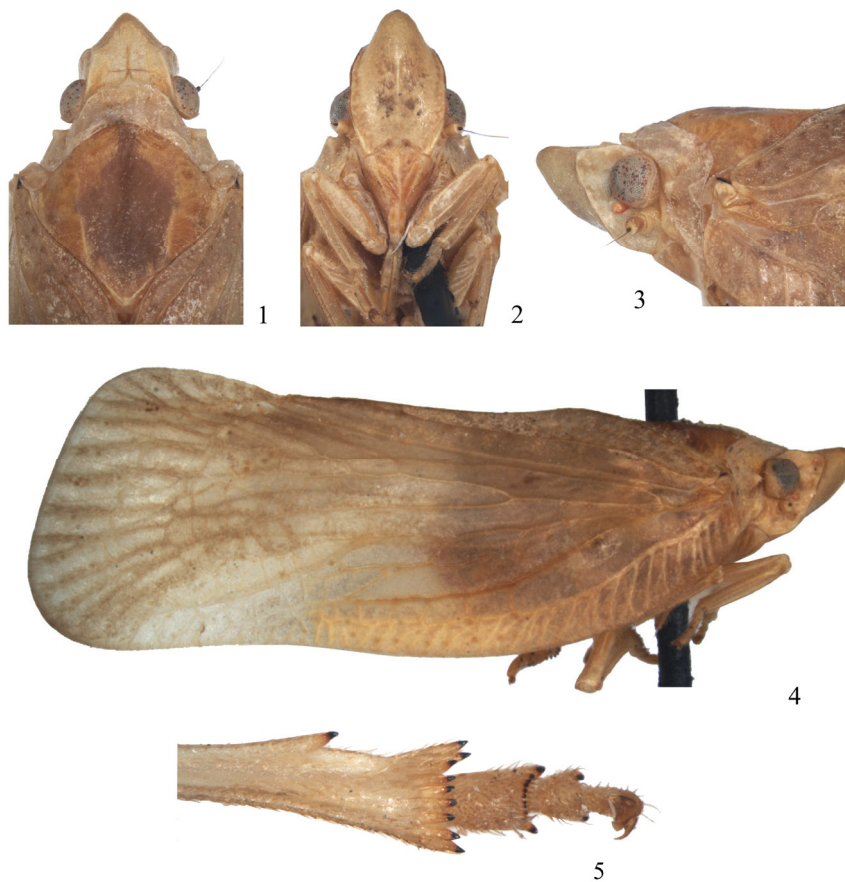


图 1~5 素长蛾蜡蝉 *Gomeda unicolorata*, sp. nov.

1. 头、胸部背面观(head and thorax, dorsal view); 2. 颜(face); 3. 头、胸部侧面观(head and thorax, lateral view); 4. 成虫侧面观(adult, lateral view); 5. 后足刺(hind leg spines)

体呈均一黄褐色，中胸背板和腹部深黄褐色。顶突出呈锥形，宽略大于长，两侧缘稍脊起，后缘明显隆起，中域略凹陷；沿中线有 1 较深凹槽从顶中央延伸至近后缘，然后分叉，在分叉处有 1 条几乎横贯头顶 2/3 宽的凹槽，故头顶呈现出

“大”字形花纹(图1)。额长约为宽的1.40倍,光滑,中脊隆起,但仅在中部清晰;侧缘脊起,在触角前方向内收缩,额唇基沟弓状;唇基长三角形,比额短,中线长度约为额长的0.79倍,具中纵线,两侧有斜纹,喙较粗,伸达后足基节前缘(图2)。复眼上有红色斑驳,单眼较大,淡红色,位于复眼前下方。触角短,基部2节不超过额侧缘,第1节环状;第2节圆筒状(图2~3)。

前胸背板较短,沿中线长度仅为头顶长度的3/4,向前突出,伸达两复眼间,无脊而有细小颗粒,前缘平截,后缘圆弧形凹入,中域凹陷;眼后突锥状。中胸背板盾状,中域平,无中脊,仅有不明显的两侧脊。前翅窄长,长约是宽的3.00倍;前缘基部弧状,近端部1/3处波状凹入,外缘平截,顶角和臀角阔圆;前缘膜宽度是前缘室宽度的1.80倍,翅脉Sc+R, M, Cu从基室发出,Sc+R柄短,R和M都在基部约1/3处分叉,翅面基半部横脉很少,端半部横脉多,亚缘线1条,亚缘室窄长;爪片末端闭合,2A脉近基部显著隆起,近端部与1A脉合并,爪脉合干短,两爪脉间共有3列颗粒状突起,近基部的颗粒大,排列较密(图4、6);后翅宽于前翅,灰白色。后足胫节外侧具1刺,端刺9个,第1跗节末端有11刺(图5)。

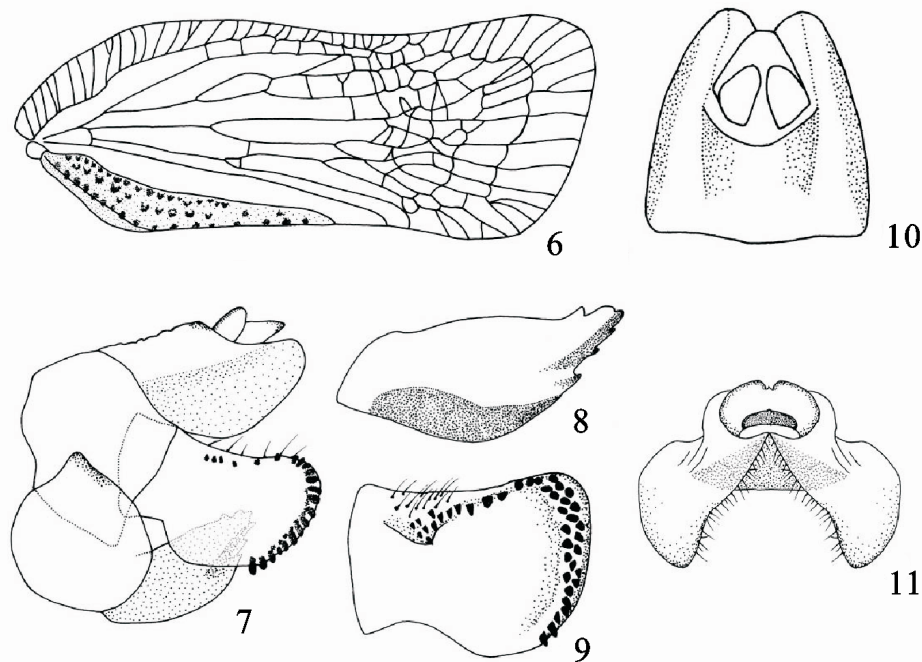


图6~11 素长蛾蜡蝉 *Gomeda unicolorata*, sp. nov.

6. 前翅(tegmen); 7. 雌性外生殖器侧面观(female genitalia, lateral view); 8. 第2产卵瓣外侧面(female valvulae II, outer view); 9. 第3产卵瓣内侧面(female valvulae III, inner view); 10. 雌性肛节背面观(female anal segment, dorsal view); 11. 雌性肛节后面观(female anal segment, posterior view)

雌性外生殖器: 肛节短,侧面观背缘略短,隆起,腹缘弧状突出(图7);背面观略三角形,腹缘端部中央明显凹入,两侧角钝圆;后面观如张开的贝壳(图10~11)。第1产卵瓣极小,三角形,完全被包裹于第2产卵瓣基部;第2产卵瓣宽刀状,末端具齿(图8);第3产卵瓣宽大,背缘略弧状,腹缘波状,内侧

面的背缘和端缘有许多小齿，其排列不规则，在背缘近中部、背端角至端缘中部1/2处较密集，排列成2列或3列（图9）。

正模：♀，云南思茅郊区，1955-IV-11，克雷让诺夫斯基采；副模：1♀，云南墨江西南50公里，1955-III-29，克雷让诺夫斯基采。

新种与 *G. abdominalis* 的主要区别在于：1) 腹部两侧没有深色带纹；2) 前翅长约为宽的3.00倍，前缘近端部凹入浅；3) 额中脊仅中部明显，端部和基部都消失；4) 前翅前缘膜基部约为前缘室的1.80倍。

致谢：作者衷心感谢英国自然历史博物馆 (The Natural History Museum, London, U. K.) M. D. Webb 先生在研究过程中帮助检视 *G. abdominalis* 模式标本，并对论文提出宝贵修改意见。

参 考 文 献

- [1] Distant W L. The Fauna of British India Including Ceylon and Burma. Rhynchota III. Heteroptera-Homoptera[M]. London: Taylor & Francis, 1906, 3: 254.
 [2] Medler J T. A Review of The Sri Lankan Flatidae[J]. *Oriental Insects*, 2006, 40: 231-265.
 [3] Metcalf Z P. General Catalogue of the Homoptera. Fulgoroidea. Part13, Flatidae and Hypochthonellidae[M]. N. C., Raleigh: North Carolina State College, U. S. A. 1957, 1-420.

***Gomeda* Distant (Hemiptera: Flatidae: Selizini), a New Record for China with Description of a New Species**

PENG Ling-fei, ZHANG Ya-lin, WANG Ying-lun

(Key Laboratory of Plant Protection Resource and Pest Management, Ministry of Education,
Entomological Museum, Northwest A & F University, Yangling, Shaanxi 712100, China)

This paper deals with one new record genus *Gomeda* Distant and one new species *G. unicolorata*, sp. nov. from China. A key to species of the genus is provided and the adult and its female genitalia are illustrated. The type specimens are kept in the Institute of Zoology, Chinese Academy of Sciences, Beijing.

Gomeda unicolorata, sp. nov. (Figs. 1~11)

This new species resembles *G. abdominalis* (Kirby), but differs from the latter in: 1) abdomen without oblique fuscous lateral fascia on each side; 2) tegmen about 3.00 times as long as broad, and the costal margin less sinuate; 3) frons with very short median carina in the middle area; 4) costal membrane about 1.80 times as wide as costal cell.

Holotype: ♀, Simao City, Yunnan Province, 11-IV-1955, coll. Kryzhanovskiy;
Paratype: 1♀, 50 km Southwest of Mojiang, Yunnan Province, 29-III-1955, coll. Kryzhanovskiy.

Key words: Hemiptera; Flatidae; Selizini; *Gomeda*; new record; new species; China