

Institut royal des Sciences | Koninklijk Belgisch Instituut
naturelles de Belgique | voor Natuurwetenschappen

BULLETIN

MEDEDELINGEN

Tome XXXIII, n° 12
Bruxelles, mars 1957.

Deel XXXIII, n° 12
Brussel, maart 1957.

CONTRIBUTION A L'ETUDE
DES CIXIIDAE ET FLATIDAE AFRICAINS
(HOMOPTERA-FULGOROIDEA),

par Henri SYNAVE (Bruxelles).

La présente note est basée sur des matériaux qui m'ont aimablement été communiqués par le Zoologisches Staatsinstitut und Zoologisches Museum de Hambourg et le Riksmuseum de Stockholm. Je prie MM. Pr. Dr. H. WEIDNER et R. MALAISE de bien vouloir trouver ici l'expression de ma vive reconnaissance.

Famille *CIXIIDAE*.

1. — Genre *Brixia* STÅL.

STÅL, C., 1856, Öfv. Vet. Akad. Förh., p. 162.

Brixia calabarensis n. sp.

(Fig. 1, 2.)

Front ocre rougeâtre, très long et étroit, à bords lamellaires se rejoignant avant l'apex, non caréné; ocelle apical net, rougeâtre. Clypéus très long et étroit, prolongeant le front sans interruption, avec carène médiane nette (fig. 2). Joes et tempes jaunâtres, extérieurement bordées de rouge. Ocelles pairs, rougeâtres. Yeux brun foncé, à bord postérieur sinué. Antennes longues, cylindriques. Vertex très étroit, triangulaire, à bords latéraux relevés, lamellaires, se rejoignant vers l'avant et prolongeant ceux du front. Pronotum jaunâtre, court, presque entièrement recouvert par

le vertex, à bord postérieur profondément échancré. Tegulae jaunes, carénées. Scutellum jaune ocre, très long, fortement relevé, avec trois carènes nettes dont les latérales sont divergentes vers l'arrière et la médiane fortement saillante. Elytres (fig. 1) fortement élargis vers l'apex, dépassant fortement l'abdomen; nervures *Sc*, *R* et *M* formant un tronc commun; bifurcation *Sc* + *M* peu après la base, sur le cinquième basal de l'élytre, celle de *Sc* + *R* à peu près au tiers basal; *Cu* bifurquant au même niveau que *Sc* + *R* et nettement avant la bifurcation des nervures clavales, cette dernière se faisant un peu avant le milieu de l'élytre; une nervure transversale réunit *R* à *M* immédiatement après *Mf* et une série transversale forme de longues cellules apicales. Coloration générale blanc jaunâtre, avec une très étroite bande brun foncé, légèrement arquée, qui traverse tout l'élytre entre *Sc* + *R* et *Sc* + *M* et une seconde, beaucoup plus pâle, très peu nette, partant du stigma, atteignant le bord sutural en passant par *Cl*₁, *Cl*₂ et s'étalant en une tache plus ou moins triangulaire, à cheval sur la suture clavale; dans l'angle sutural, environ cinq séries transversales de petites taches brunes; une courte ligne brun foncé entre le bord apical et la série de nervures transversales; nervures et stigma jaunâtres, les premières avec une fine ponctuation sétigère. Ailes d'un blanc laiteux. Pattes ocre rougeâtre; tibias postérieurs non armés, jaunâtres; base des articles basal et terminal des tarsi postérieurs, brun foncé; second article des tarsi médians brun foncé. Apex du rostre brun foncé.

Type. — 1 ♀, Old Calabar, 1-VII-1892, Dr. H. BRAUNS leg. Vend. 28-VI-1893 (Mus. Hambourg).

Paratype. — 1 ♀, même localité (Inst. roy. Sci. nat. Belg.).

Famille FLATIDAE.

Neocalauria gen. n.

Dans un travail actuellement sous presse et basé sur des matériaux provenant du Musée Royal du Congo Belge à Tervuren, mon collègue R. G. FENNAH décrit une espèce sous le nom de *Paroxychara phrixus*. Cette forme m'était déjà connue par deux exemplaires reçus du Riksmuseum de Stockholm et je me proposais d'ailleurs de la décrire dans le présent travail. L'étude de FENNAH devant normalement sortir de presse avant la mienne, je lui abandonne la priorité. Cependant, cette espèce ne peut être maintenue dans le genre *Paroxychara*, l'angle sutural des élytres n'étant pas prolongé en une pointe dirigée vers le haut. De plus, l'absence d'ocelles et la longueur relative des élytres ne permettent pas de la ranger dans le genre *Calauria* STÅL. En conséquence, j'estime préférable d'établir un genre nouveau, proche de *Calauria* STÅL et de *Paroxychara* LALLEMAND et SYNAVE, s'en séparant comme suit :

1. Ocelles présents. Elytres courts, à angle sutural non prolongé *Calauria* STÅL.
 — Ocelles manquents 2.
2. Elytres à angle sutural non prolongé en pointe dirigée vers le haut *Neocalauria* gen. n.
 — Elytres à bord costal convexe, se confondant avec l'apical et formant un angle sutural prolongé en pointe dirigée vers le haut
 *Paroxychara* LALLEMAND et SYNAVE.

DESCRIPTION. — Front plus long que large, à bords latéraux carénés, légèrement convexes et convergents vers le clypéus; sur les 2/3 antérieurs, le disque se relève au milieu pour former une crête longitudinale, donnant à cette partie un aspect tectiforme; tiers postérieur lisse, sans carène. Clypéus convexe, non caréné. Vertex aussi large que long, prolongé vers l'avant en un cône court et obtus; entre les yeux, les bords latéraux sont parallèles, légèrement carénés mais non relevés; un large sillon médio-longitudinal devenant plus étroit vers la base et traversé par une carène longitudinale. Dernier article des antennes s'élargissant vers l'apex. Ocelles manquent. Pronotum plus court de moitié que le vertex, à bord antérieur convexe et postérieur largement et peu profondément entaillé; sur le disque, prolongation du sillon longitudinal et de la carène du vertex; une petite protubérance conique sous chaque œil. Scutellum aussi long que vertex et pronotum réunis; disque plan, avec trois carènes dont les latérales, épaisses et mousses, convergent largement vers l'arrière et séparent la partie médiane, déprimée, des angles scapulaires; au milieu, un sillon longitudinal prolongeant celui du vertex et du pronotum, traversé par une fine carène longitudinale. Elytres un peu plus de deux fois aussi longs que larges, bombés, à bord costal fortement convexe; protubérance axillaire saillante; cellule et membrane costales à peu près de même largeur; nervures longitudinales fortement épaissies et saillantes; Cu_2 parallèle à la suture clavale, simple; Cu_1 bifurquée vers la moitié de l'élytre, M peu après la base; une série de fines nervures transversales délimitant cinq à six cellules apicales avec le bord apical convexe; membrane costale traversée par des nervures parallèles et parsemée de petits granules; de même, une série de granules le long de Cu_1 jusque peu avant sa bifurcation et quelques-uns, clairsemés, le long des branches de M ; clavus long, se terminant à peu près au tiers postérieur de l'élytre; nervures clavales se réunissant en un tronc commun au niveau des deux tiers antérieurs; forte granulation surtout le long de Cl_2 qui est légèrement relevée et plus saillante que Cl_1 . Tibias postérieurs armés de deux épines.

Génotype. — *Paroxychara phrixus* FENNAH.

Distribution. — Mt Elgon; Kaptega Estate.

Neocalauria phrixus FENNAH.

(Fig. 3, 4.)

FENNAH, R. G., 1957, Ann. Mus. Roy. Congo Belge, Tervuren (sous presse).

Front brun foncé, avec arête médiane ocre de même qu'une plage médiane du tiers postérieur et les bords latéraux; une rangée longitudinale de gros points noirs le long des bords latéraux. Clypéus brun. Vertex ocre, avec sillon brun foncé; parfois quelques petits points bruns sur les côtés de la partie conique. Pronotum ocre, avec sillon médian et quelques petits points latéraux, bruns. Scutellum ocre, avec sillon et une ligne sou-

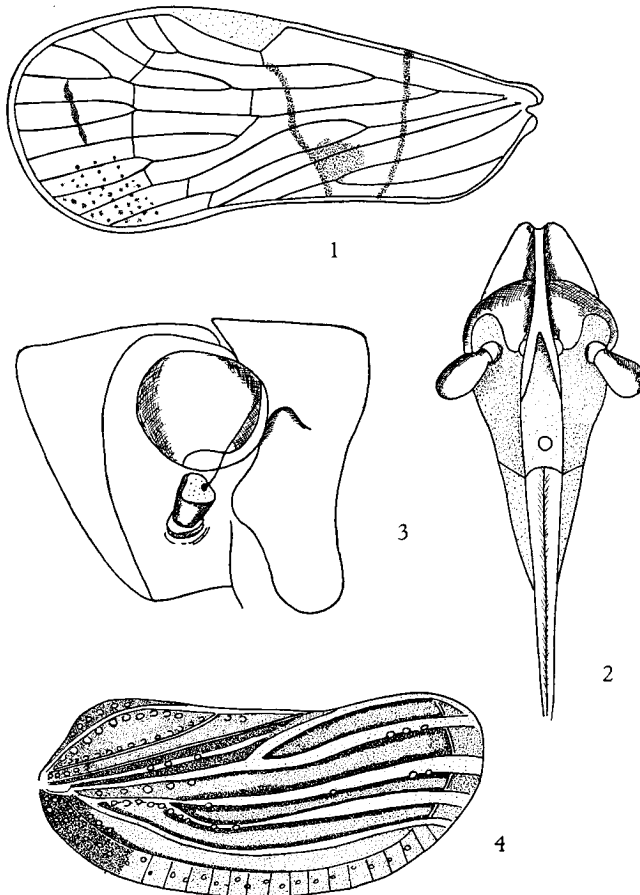


Fig. 1. — *Brixia calabarensis* n. sp.: élytre gauche, env. $\times 10$;

Fig. 2. — *idem*: tête vue de face, env. $\times 20$;

Fig. 3. — *Neocalauria phrixus* FENNAH: tête, vue de profil, env. $\times 25$;

Fig. 4. — *idem*: élytre gauche, env. $\times 10$.

lignant les carènes latérales vers l'intérieur, brun foncé. Elytres jaune sale, à nervures plus claires, fortement soulignées de brun foncé; cellules apicales brun foncé. Pattes ocre. Longueur totale : env. 6 mm.

Distribution. — Mt Elgon; Kaptega Estate.

2. — Genre *Juba* JACOBI.

JACOBI, A., 1910, Sjöst. Kilim.-Meru Exp., H. 2, p. 103.

L'étude du matériel qui m'a été confié par le Musée de Hambourg, m'a permis de reconnaître deux formes nouvelles pour la Science, que je décris ci-dessous. Ces deux espèces s'ajoutant à celles décrites précédemment portent à cinq le nombre des espèces connues. Dans le but de faciliter leur détermination, j'ai cru utile d'établir une table dichotomique permettant de les séparer.

TABLE DES ESPÈCES.

1. Vertex conique, à disque bombé. Face interne de la protubérance axillaire des élytres présentant un groupe de forts granules. Partie supérieure du front, conique. Front et vertex bruns, à bords latéraux jaunâtres. Pronotum brun. Scutellum brun-rouge foncé. Elytres ocre, à nervures brunes, saillantes. Genitalia ♂, voir fig. 13 *J. arabica* n. sp.
- Vertex à bord antérieur convexe ou anguleusement convexe : disque plan, non bombé. Pas de granulation sur la face interne de la protubérance axillaire 2.
2. Une seule épine sur les tibias postérieurs. Front à bord supérieur convexe. Vertex légèrement plus large que long (33 : 28), à bord antérieur anguleusement convexe. Front ocre-jaune, à base noire, avec des points bruns le long des bords latéraux. Une large bande longitudinale noirâtre sur vertex, pronotum et scutellum; ce dernier avec deux bandes latérales noires; quelques points noirâtres sur vertex et pronotum. Elytres ocre, à nervures brunâtres, plus ou moins tachés de brun, avec quelques granules foncés, notamment trois ou quatre sur le clavus, entre Cl_1 Cl_2 et l'apex *J. rudebecki* SYNAVE.
- Deux épines aux tibias postérieurs 3.
3. Partie antérieure rétrécie du vertex, longue par rapport à celle qui est délimitée par les bords latéraux parallèles; bord antérieur anguleux (voir f. 10). Front ocre brun, légèrement noirâtre à la base. Vertex et pronotum ocre brun. Scutellum brun rougeâtre clair, avec bande médiane et angles scapulaires plus foncés. Elytres ocre, à nervures brunes; quelques granules sur le corium et quatre gros, foncés, sur le clavus, dont un sur Cl_1 avant Cl_1 Cl_2 , un second à la bifurcation et les deux autres près de l'apex du clavus *J. séguyi* SYNAVE.
- Partie antérieure du vertex courte, bord antérieur plus ou moins anguleusement convexe 4.

4. Un sillon longitudinal sur le vertex. Front ocre-brun, à base noire, avec petites taches noires le long des bords latéraux. Vertex, pronotum et scutellum avec bande longitudinale noire; le dernier avec, en outre, deux bandes noires sur les angles scapulaires. Elytres ocre, tachés de brun foncé, à nervures brunes. Genitalia ♂, voir fig. 14 ...
 *J. plagosa* DISTANT.
- Pas de sillon longitudinal sur le vertex. Front ocre, avec quelques faibles taches brunes à la base, le long des bords latéraux mais à base non noire. Vertex et pronotum ocre pâle, sans bande longitudinale noire. Scutellum ocre, avec parties latérales brun-noir. Elytres ocre, à nervures concolores; ligne subapicale nette et angle sutural fortement saillant à cause de la forte concavité du bord apical. Genitalia ♂, voir fig. 12 *J. africana* n. sp.

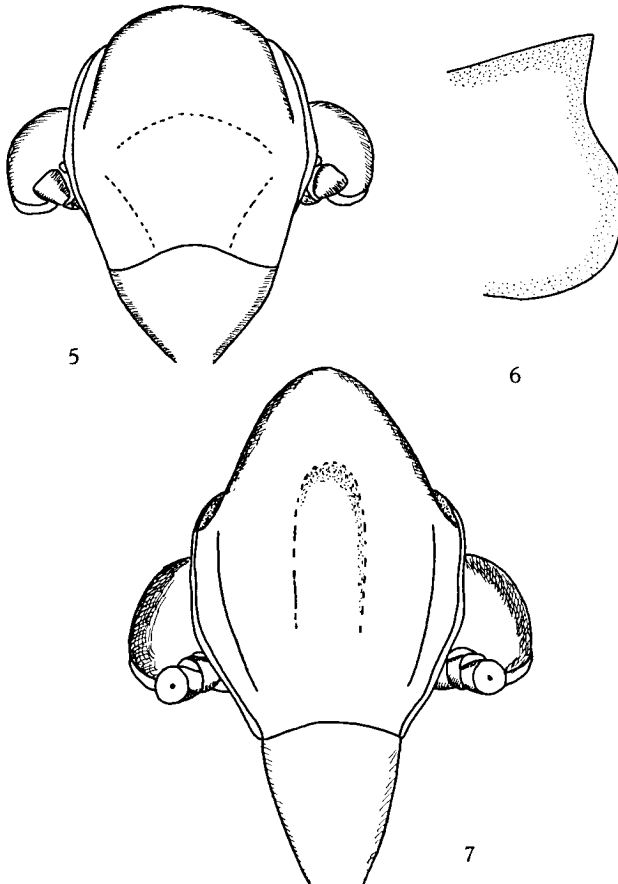


Fig. 5. — *Juba africana*, n. sp.: front et clypéus, env. $\times 30$;

Fig. 6. — *idem*: apex de l'élytre env. $\times 30$;

Fig. 7. — *Juba arabica* n. sp.: front et clypéus, env. $\times 30$.

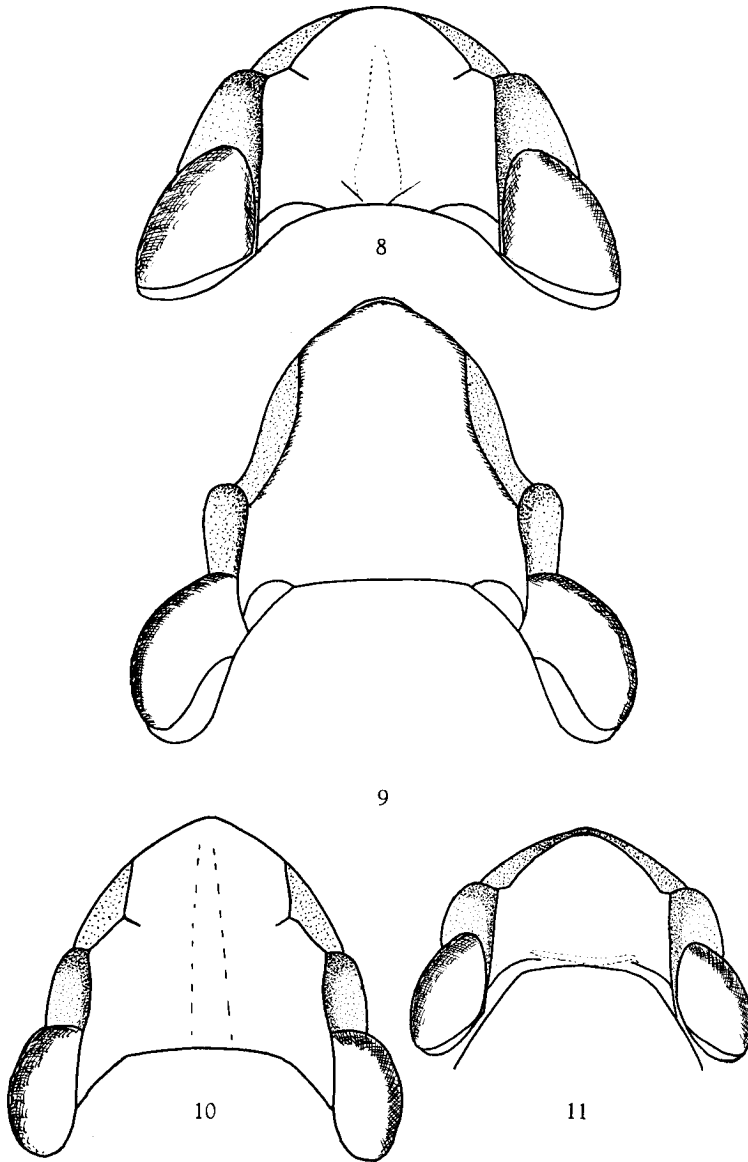


Fig. 8. — *Juba plagosa* DISTANT : vertex, env. $\times 30$;

Fig. 9. — *Juba arabica*, vertex, env. $\times 30$;

Fig. 10. — *Juba séguyi* SYNAVE : vertex, env. $\times 30$;

Fig. 11. — *Juba africana*, n. sp. : vertex, env. $\times 16$.

1. — *Juba arabica* n. sp.
(Fig. 7, 9, 13.)

Front conique vers la base et plane vers l'apex, avec une légère dépression longitudinale médiane n'atteignant pas la base conique; bords latéraux carénés, convergents vers l'apex avant lequel ils sont brisés en angle et convergent à nouveau vers le clypéus; nettement plus long que large (longueur, 65; largeur à l'endroit où les bords latéraux forment l'angle, 45); pas de carène médiane; brun, à bords jaunâtres, la suture clypéale soulignée par une tache brun foncé. Clypéus convexe, non caréné, ocre brun. Tempes et joues jaune ocre, les premières avec deux grosses taches brunes au-dessus des yeux. Ocelles saillants. Second article des antennes court, s'élargissant vers l'apex; ocre, avec une tache brune sur les faces externe et interne. Vertex aussi long que large à la base, prolongé en cône vers l'avant, à bords latéraux tranchants et subparallèles à la base, devenant moins nets à partir du bord supérieur des tempes et convergents vers l'avant; disque bombé, sans carène; brun à bords latéraux jaunâtres. Pronotum plus court de moitié que le vertex, à bord antérieur convexe et bord postérieur profondément échancré; non caréné mais avec deux faibles dépressions punctiformes médianes; gris brun, plus clair que le vertex; une petite protubérance conique sous les yeux. Scutellum brun à brun-noir, plus long que pronotum et vertex réunis (75:61), bombé, sans carènes nettes. Elytres ocre, à nervures brunes et saillantes; Cl_1 et Cl_2 réunies non loin de l'apex du clavus; la première légèrement sinueuse, la seconde parallèle au bord sutural; des granules bruns sur la base, entre Cl_1 et Cl_2 ainsi que sur la face interne de la protubérance axillaire. Tibias postérieurs armés de deux épines. Genitalia ♂, voir fig. 13.

Longueur totale : env. 10 mm.

Type. — 1 ♂, Arabien, Hadramaut Wadi Humum oder Himim bei Makalla, 9/10-V-1931 (Mus. Hambourg).

2. — *Juba africana* n. sp.
(Fig. 5, 6, 11, 12.)

Front aussi large que long, à bord supérieur convexe, bords latéraux carénés, brisés en angle avant la suture clypéale, vers laquelle ils convergent; disque concave, partie supérieure convexe; pas de carène; ocre brun, à bords latéraux jaunâtres. Vertex plus large à la base, que long au milieu (33:27), à bord antérieur anguleusement convexe et bords latéraux légèrement divergents vers l'arrière; disque légèrement déprimé par le fait que les bords sont relevés et carénés; sans carène médiane; ocre brun. Pronotum légèrement plus court que le vertex (22:27), convexe vers l'avant, à bord postérieur largement échancré, avec sillon longitudinal médian mais sans carène; une protubérance conique sous chaque

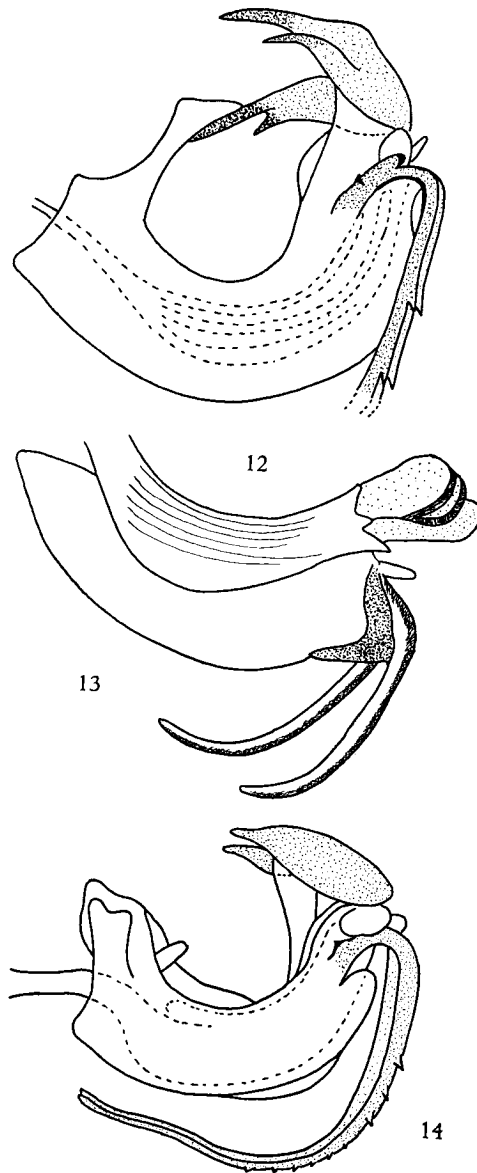


Fig. 12. — *Juba africana* n. sp. : édéage, vue latéro-ventrale, env. $\times 40$;
 Fig. 13. — *Juba arabica* n. sp. : édéage, vue latéro-ventrale, env. $\times 40$;
 Fig. 14. — *Juba plagosa* DISTANT : édéage, vue latéro-ventrale, env. $\times 40$.

œil; ocre, brunâtre sur les côtés et les protubérances. Scutellum plus long que vertex et pronotum réunis (75:49), convexe, avec légères traces de carènes latérales; ocre, sauf deux larges bandes sur les angles scapulaires. Elytres ocre, à nervures saillantes et concolores; quelques petites taches brunes surtout sur la partie apicale; Cl_2 , brune, fortement saillante, de nombreux granules entre Cl_1 et Cl_2 ainsi que dans la membrane costale, qui est plus étroite que la cellule costale à la base; bifurcation Cl_1 , Cl_2 après le milieu du clavus; bord apical fortement concave après l'angle sutural et de ce fait, ce dernier est fort saillant; angle apical largement arrondi. Tibias postérieurs armés de deux épines. Genitalia ♂, voir fig. 12.

Longueur totale : env. 9 mm.

Type. — 1 ♂, D. S. W./Africa, Farm Okosongomingo am kleinen Waterberg, HANS THOMSEN leg. VII/VIII-1912, ded. 26-IX-1913 (Mus. Hambourg).

RÉSUMÉ.

Description d'une espèce nouvelle de *Cixiidae* ainsi que d'un genre et de deux espèces inédites de *Flatidae* africains. Une table dichotomique permet de séparer les deux *Flatidae* des autres espèces précédemment décrites dans le genre *Juba*.

INSTITUT ROYAL DES SCIENCES NATURELLES DE BELGIQUE.
ET INSTITUT DES PARCS NATIONAUX DU CONGO BELGE.