

Contribution à la faune du Congo  
(Brazzaville).  
Mission A. Villiers et A. Descarpentries  
XLVII. Homoptères *Cercopidae* et *Fulgoroidea*  
par H. SYNAVE.

INTRODUCTION

Le matériel faisant l'objet de la présente étude a été recueilli par MM. VILLIERS et DESCARPENTRIES, au cours d'une mission en République du Congo (Brazzaville), d'octobre 1963 à février 1964.

L'intérêt de ces récoltes réside dans la grande diversité des formes par rapport au nombre d'exemplaires récoltés.

En effet, 450 exemplaires représentant 13 familles, 49 genres et 57 espèces, se répartissent comme suit :

<i>Cercopidae</i> : 11 genres, 22 espèces.....	255 ex.
<i>Cixiidae</i> : 6 genres, 5 espèces.....	22 ex.
<i>Meenoplidae</i> : 3 genres, 4 espèces.....	15 ex.
<i>Derbidae</i> : 3 genres, 3 espèces.....	7 ex.
<i>Achilidae</i> : 8 genres, 13 espèces.....	78 ex.
<i>Dictyopharidae</i> : 7 genres, 10 espèces.....	19 ex.
<i>Fulgoridae</i> : 3 genres, 5 espèces.....	12 ex.
<i>Tropiduchidae</i> : 2 genres, 2 espèces.....	5 ex.
<i>Flatidae</i> : 6 genres, 6 espèces.....	11 ex.
<i>Issidae</i> : 1 genre, 1 espèce.....	2 ex.
<i>Ricanitidae</i> : 2 genres, 2 espèces.....	12 ex.
<i>Eurybrachidae</i> : 3 genres, 3 espèces.....	3 ex.
<i>Lophopidae</i> : 2 genres, 4 espèces.....	10 ex.

Deux espèces, *Loeris apicemaculata* (Cercopidae) et *Andes vilheri* (Cixiidae), sont nouvelles pour la Science et décrites ci-dessous.

Cette richesse de formes est en grande partie due au fait que ces récoltes ont eu lieu pendant la seconde saison des pluies, c'est-à-dire d'octobre à la mi-janvier. Ceci confirme ce qui avait déjà pu être établi pour les récoltes effectuées dans les Parcs nationaux du Congo belge. Les graphiques relatifs à ces dernières montrent également des maxima correspondant aux mois les plus humides de l'année.

Je remercie M. le Dr VILLIERS qui a bien voulu me confier cet intéressant matériel, ainsi que M. DESCARPENTRIES dont la participation à cette mission a contribué à son succès.

## LISTE DES ESPÈCES

### FAMILLE CERCOPIDAE (1).

#### SOUS-FAMILLE APHIOPHTORINAE.

##### *Poophilus terrenus* WALKER.

*Ptyelus terrenus* WALKER, 1851, *List. Hom. Ins.*, vol. 3, p. 709; type : Afrique du Sud.

RÉPARTITION GÉOGRAPHIQUE : Afrique du Sud, Congo ex-belge.  
RÉPUBLIQUE DU CONGO : Brazzaville, XI-1963 (*Descarpentries et Villiers*).

##### *Poophilus costalis* WALKER.

*Ptyelus costalis* WALKER, 1851, *List. Hom. Ins. Brit. Mus.*, vol. 3, p. 707; type : Inde.

RÉPARTITION GÉOGRAPHIQUE : Toute l'Afrique intertropicale forestière, Afrique méridionale.

(1) Une centaine d'exemplaires appartenant au genre *Literia* ne sont pas repris ci-dessous; et seront traités ultérieurement.

RÉPUBLIQUE DU CONGO : Brazzaville, XI-1963; Sibiti, XI-1963; Mbila (mont du Chaillu), XII-1963 (*Descarpentries et Villiers*).

##### *Hemipophilus antaeus* JACOBI.

*Hemipophilus antaeus* JACOBI, 1910, *Wiak. Erg. Deutsch. Zentr. Afr. Exp.*, 1907-1908, p. 30, pl. 2, fig. 9; type : Congo ex-belge.

RÉPARTITION GÉOGRAPHIQUE : Congo ex-belge.  
RÉPUBLIQUE DU CONGO : Sibiti, XI-1963 (*Descarpentries et Villiers*).

##### *Ptyelus flavescens* FABRICIUS.

*Tetragonia flavescens* FABRICIUS, 1794, *Syst. Nat.*, vol. IV, p. 24; type : Guinée.

RÉPARTITION GÉOGRAPHIQUE : Toute l'Afrique intertropicale.  
RÉPUBLIQUE DU CONGO : Sibiti, XI-1963 (*Descarpentries et Villiers*).

##### *Ptyelus grossus* FABRICIUS.

*Cercopis grossus* FABRICIUS, 1794, *Ent. Syst.*, vol. 3, p. 47; type : Afrique équatoriale.

RÉPARTITION GÉOGRAPHIQUE : Afrique centrale et méridionale.  
RÉPUBLIQUE DU CONGO : Mbila (mont du Chaillu), XI-1963; Sibiti, XI-1963; Dimonika (Mayumbe), I-1964; Brazzaville, XI-1963; Odzala, X-1963 (*Descarpentries et Villiers*).

##### *Clovla bigoti* SIGNOREL.

*Ptyelus bigoti* SIGNOREL, 1857, *Arch. Entom.*, vol. 2, p. 331, pl. XI, fig. 10; type : Vieux Calabar, THOMSON.

RÉPARTITION GÉOGRAPHIQUE : Toute l'Afrique au Sud du Sahara.  
RÉPUBLIQUE DU CONGO : Dimonika (Mayumbe), I-1964 (*Descarpentries et Villiers*).

##### *Clovla camerunensis* SCHMIDT.

*Clovla camerunensis* SCHMIDT, 1922, *Arch. f. Naturg.* 88 A, Heft 8, p. 12; type : Cameroun.

RÉPARTITION GÉOGRAPHIQUE : Cameroun.

RÉPUBLIQUE DU CONGO : Sibiti, XI-1963 (*Descarpentries et Villiers*).

SOUS-FAMILLE : *CERCOPINAE*.

**Liorhinea nigra** HAGLUND.

*Liorhinea nigra* HAGLUND, 1899, *Öf. K. Vet. Akad. Forh.*, vol. 56, p. 52; type : Cameroun.

RÉPARTITION GÉOGRAPHIQUE : Cameroun, Fernando-Poo, Congo ex-Belge.

RÉPUBLIQUE DU CONGO : Dimonika (Mayumbe), I-1964 (*Descarpentries et Villiers*).

**Lehina apicalis** HAGLUND.

*Lehina (?) apicalis* HAGLUND, 1899, *Öf. Vet. Akad. Forh.*, p. 51; type : Cameroun.

RÉPARTITION GÉOGRAPHIQUE : Cameroun; Congo ex-belge.

RÉPUBLIQUE DU CONGO : Sibiti, XI-1963 (*Descarpentries et Villiers*).

**Heteroliterna subfasciata** HAGLUND.

*Literna subfasciata* HAGLUND, 1899, *Öf. K. Vet. Zkad. Forh.*, **56**, p. 51; type : Cameroun.

RÉPARTITION GÉOGRAPHIQUE : Afrique occidentale.

RÉPUBLIQUE DU CONGO : Dimonika (Mayumbe), I-1964 (*Descarpentries et Villiers*).

**Loctris apicalis** SCHOUTEDEN.

*Loctris apicalis* SCHOUTEDEN, 1901, *Ann. Soc. Ent. Belg.*, vol. 45, p. 120; type : Congo ex-belge.

RÉPARTITION GÉOGRAPHIQUE : Congo ex-belge.

RÉPUBLIQUE DU CONGO : Odzala, X-1963 (*Descarpentries et Villiers*).

**Loctris maculata** FABRICIUS.

*Ceropsis maculata* FABRICIUS, 1795, *Ent. Syst.*, vol. 5, p. 48; type : Afrique équatoriale.

RÉPARTITION GÉOGRAPHIQUE : Afrique centrale.

RÉPUBLIQUE DU CONGO : Sibiti, XI-1963; Dimonika (Mayumbe), I-1964; Odzala, XI-1963; Mbila (monts du Chaillu), XII-1963 (*Descarpentries et Villiers*); Brazzaville, 4-II-1959, *L. Vincent*.

**Loctris sanguinipes** WALKER.

*Loctris sanguinipes* WALKER, 1851, *List Hom. Ins. Brit. Mus.*, vol. 3, p. 680; type : Afrique du Sud.

RÉPARTITION GÉOGRAPHIQUE : Congo ex-belge; Afrique du Sud.

RÉPUBLIQUE DU CONGO : Sibiti, XI-1963 (*Descarpentries et Villiers*).

**Loctris coccinea** LALLEMAND.

*Loctris coccinea* LALLEMAND, 1920, *Rev. Zool. Afr.*, vol. 7, p. 272; type : Congo ex-belge.

RÉPARTITION GÉOGRAPHIQUE : Congo ex-belge.

RÉPUBLIQUE DU CONGO : Sibiti, XI-1963; Odzala, X-1963 (*Descarpentries et Villiers*).

**Loctris erythromela f. intermedia** SCHOUTEDEN.

*Loctris intermedia* SCHOUTEDEN, 1901, *Ann. Soc. Ent. Belg.*, vol. XIV, p. 118; type : Congo ex-belge.

RÉPARTITION GÉOGRAPHIQUE : Congo ex-belge.

RÉPUBLIQUE DU CONGO : Brazzaville, 8-I-1959 (*L. Vincent*), 19-XI-1958, 30-X-1958, 4-II-1959.

**Loctris apicamaculata**, n. sp.

(Fig. 1-5.)

Postélypéus noir, brillant, globuleux, régulièrement convexe, avec fine carène médiane nette sur plus des 2/3 supérieurs. Vertex noir, sauf les temps qui sont rouges. Ocelles gros, jaunâtres, cerclés de rouge, situés sur une voussure médiane, de part et d'autre d'une carène. Pronotum noir, brillant, avec une tache rouge sur les angles scapulaires et deux autres sur le milieu, à peine séparées par une fine ligne noire et pouvant, dans certains cas, n'en former qu'une seule; ponctuation très nette, formant un réseau de mailles transversales avant le bord postérieur, mais

**Metaphaena basiflava** KARSCH.

*Uphana basiflava* KARSCH, 1890, *Berl. Ent. Zeitschr.*, vol. 35, p. 62, pl. 2, fig. 5; type : Congo ex-belge.

RÉPARTITION GÉOGRAPHIQUE : Congo ex-belge ; Congo ex-français ; Gabon.

RÉPUBLIQUE DU CONGO : Brazzaville, XI-1963 (*Descarpentries et Villiers*).

**Metaphaena basirufa** SCHMIDT.

*Metaphaena basirufa* SCHMIDT, E., 1905, *Stett. Ent. Zeit.*, vol. 66, p. 362; type : Kabinda.

RÉPARTITION GÉOGRAPHIQUE : Kabinda.

RÉPUBLIQUE DU CONGO : Mbila (monts du Chaillu), XII-1963 (*Descarpentries et Villiers*).

**Zanna tenebrosa** FABRICIUS.

*Fulgora tenebrosa* FABRICIUS, 1775, *Entom. Syst.*, p. 674; type : Guinée.

RÉPARTITION GÉOGRAPHIQUE : Afrique occidentale ; Congo ex-belge ; Angola.

RÉPUBLIQUE DU CONGO : Brazzaville, XI-1963 (*Descarpentries et Villiers*).

**Zanna claviceps** KARSCH.

*Pyrops claviceps* KARSCH, 1890, *Berl. Ent. Zeitschr.*, vol. XXXV, p. 62; type : ex-Afrique équatoriale fr.

RÉPARTITION GÉOGRAPHIQUE : ex-Afrique équatoriale française ; Congo ex-belge ; Angola.

RÉPUBLIQUE DU CONGO : Odzala, X-1963 (*Descarpentries et Villiers*).

## FAMILLE TROPIDUCHIDAE.

**Tropiduchus castigatorius** SCHMIDT.

*Mutucha castigatoria* SCHMIDT, 1918, *Entom. Zeit.*, **70**, p. 374; type : Afrique, Chikai.

RÉPARTITION GÉOGRAPHIQUE : Afrique orientale ; Afrique occidentale.

RÉPUBLIQUE DU CONGO : Brazzaville, X-1963 (*Descarpentries et Villiers*).

**Numicia apud taenia** FABRICIUS.

*Fulgora taenia* FABRICIUS, 1803, *Syst. Rhynq.*, V, p. 5; type : Guinée.

RÉPARTITION GÉOGRAPHIQUE : Afrique occidentale.

RÉPUBLIQUE DU CONGO : Mbila (monts du Chaillu), XII-1963 (*Descarpentries et Villiers*).

## FAMILLE ISSIDAE.

**Heinsenia fatua** MÉLICHAR.

*Heinsenia fatua* MÉLICHAR, 1906, *Abh. K. K. Zool. Bot. Ges. Wien*, III, p. 247; type : Afrique orientale.

RÉPARTITION GÉOGRAPHIQUE : Afrique orientale.

RÉPUBLIQUE DU CONGO : Mbila (monts du Chaillu), XII-1963 (*Descarpentries et Villiers*).

## FAMILLE FLATIDAE.

**Phromnia superba** MÉLICHAR.

*Flata superba* MÉLICHAR, 1901, *Ann. K. K. Naturh. Hofmus.*, Bd. XVI, p. 206; type : Afrique occidentale (Sierra Leone).

RÉPARTITION GÉOGRAPHIQUE : Afrique occidentale (Sierra Leone, Cameroun).

ne donnant pas l'aspect rugueux. Scutellum noir, avec grande fossette médiane. Élytres orangés, légèrement brunâtres à l'apex, avec une tache ronde, brune, au milieu du corium, en face de l'apex du clavus; peu après cette dernière, une bande brune, arquée, dont le bord externe, convexe, délimite un réseau apical

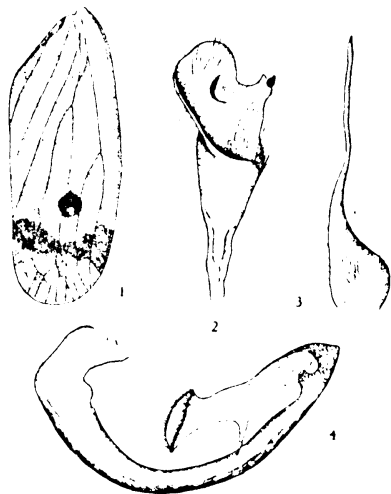


FIG. 1-4. — *Lactis apicemaculata*, n. sp. — fig. 1: élytre, env.  $\times 10$ ; fig. 2: paramère, env.  $\times 70$ ; fig. 3: lobe latérale, env.  $\times 70$ ; fig. 4: édéage, vue latéro-ventrale gauche, env.  $\times 70$ .

peu saillant (fig. 1). Fémurs noirs, tibias rouge sang. Sternalum et abdomen noirs: sur le second, les segments sont étroitement bordés de rouge. Lames latérales des  $\text{f}^3$  plus ou moins coniques, se terminant en un long filament (fig. 3). Paramères et édéage, voir figures 2 et 4. Longueur totale: env. 11 mm.

Type  $\text{f}^3$ : Sibiti, XI-1963, *Descarpentries et Villiers* (Muséum national d'Histoire naturelle, Paris).

7 paratypes: même localité (Muséum national d'Histoire naturelle, Paris et Institut royal des Sciences naturelles de Belgique).

Certains exemplaires présentent en outre, sur les élytres, une petite tache brunâtre sur  $C_1$ , une seconde sur le corium, entre  $R$  et la bifurcation  $M + Cu$  et une troisième, allongée, sur  $Sc + R$ .

#### *Hemitricophora haglundii* SCHOUTEDEN.

*Tomaopsis haglundii* SCHOUTEDEN, 1901, *Ann. Soc. Ent. Belg.*, vol. XLV, p. 118; type: Congo ex-belge.

RÉPARTITION GÉOGRAPHIQUE: Congo ex-belge.

RÉPUBLIQUE DU CONGO: Odzala, X-1963; Sibiti, XI-1963; Dimonika (Mayumbe), I-1964; Mbila (monts du Chaillu), XII-1963 (*Descarpentries et Villiers*).

#### *Hemitricophora brazzai* LALLEMAND.

*Hemitricophora brazzai* LALLEMAND, 1949, *Mém. Inst. Roy. Sci. Nat. Belg.*, 2<sup>e</sup> série fasc. 32, p. 176; type: Congo ex-français.

RÉPARTITION GÉOGRAPHIQUE: Congo ex-français.

RÉPUBLIQUE DU CONGO: Odzala, X-1963 (*Descarpentries et Villiers*).

#### *Hemitricophora strongii* HOPE.

*Cercopis strongii* HOPE, 1837, *Trans. ent. Soc. London.*, p. 56, pl. VII, fig. 12; type: Indes orientales.

RÉPARTITION GÉOGRAPHIQUE: Indes orientales, Afrique centrale.

RÉPUBLIQUE DU CONGO: Mbila (monts du Chaillu), XII-1963 (*Descarpentries et Villiers*).

#### *Machadonia invenusta* JACOBI.

*Tomaopsis invenusta* JACOBI, 1903, *Zool. Jahrb.*, vol. XIX, p. 771; type: Afrique orientale.

RÉPARTITION GÉOGRAPHIQUE: Congo ex-belge, Afrique orientale.

RÉPUBLIQUE DU CONGO: Sibiti, XI-1963 (*Descarpentries et Villiers*).

**Paramonecphora karachi** DISTANT.

*Tomaspis karachi* DISTANT, 1908, *Ann. Mag. Nat. Hist.* (8), vol. 2, p. 316; type : Cameroun.

REPARTITION GÉOGRAPHIQUE : Afrique occidentale ; Cameroun ; Nigeria.

REPUBLIQUE DU CONGO : Dimonika (Mayumbe), I-1963 (*Descarpentries et Villiers*).

**Paramonecphora binotata** DISTANT.

*Tomaspis binotata* DISTANT, 1878, *Trans. Ent. Soc. Lond.* vol. 2, p. 177; type : Afrique Occidentale.

REPARTITION GÉOGRAPHIQUE : Congo ex-belge, Afrique occidentale.

REPUBLIQUE DU CONGO : Sibiti, XI-1963 (*Descarpentries et Villiers*).

## FAMILLE CIXIIDAE.

**Mnemosyne camerunensis** DISTANT.

*Mnemosyne camerunensis* DISTANT, 1907, *Ann. Mag. Nat. Hist.* (7), 19, p. 283; type : Cameroun.

REPARTITION GÉOGRAPHIQUE : Cameroun ; Sud Nigeria.

REPUBLIQUE DU CONGO : Sibiti, XI-1963 (*Descarpentries et Villiers*).

**Brixia maculata** SYNAVE.

*Brixia maculata* SYNAVE, 1965, *Rev. Zool. Bot. afric.*, LXXI, 1-2, p. 1, fig. 1-15; type : Côte-d'Ivoire.

REPARTITION GÉOGRAPHIQUE : Côte-d'Ivoire.

REPUBLIQUE DU CONGO : Odzala, X-1963 (*Descarpentries et Villiers*).

**Andes villiersi**, n. sp.

Front brun, à bords latéraux foliacés plus clairs que le disque. Ocelle apical rougeâtre. Tempes et joues, brun foncé. Vertex brun-noir. Pronotum ocre jaune, avec une grande tache brune derrière les yeux. Scutellum brun rougeâtre. Élytres hyalins,

brunâtres, avec marques brunes et noires se répartissant comme suit (voir fig. 5) : une bande longitudinale brune sur le clavus, comprise entre  $Cl_1$  et la suture clavale, se terminant peu après la bifurcation  $Cl_1$   $Cl_2$  par une tache noirâtre ; une bande transversale brune, partant du bord costal, juste au-dessus de la bifurcation  $Sc + R$  et atteignant le bord sutural au niveau de

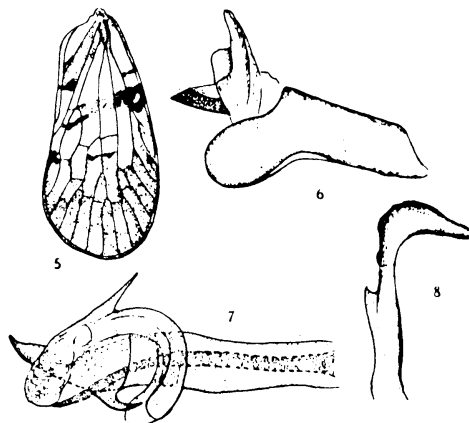


FIG. 5 à 8. — *Andes villiersi*, n. sp. : fig. 5 : élytre, env.  $\times 14$  ; fig. 6 : tube anal, env.  $\times 150$  ; fig. 7 : édéage, vue latéro-ventrale droite, env.  $\times 150$  ; fig. 8 : paramère, env.  $\times 150$ .

la bifurcation de  $Cu$  ; des nuages bruns recouvrant la partie apicale depuis la première série de nervures transversales avec, de place en place, des plages hyalines et notamment une plage transversale entre les secteurs de  $M$  et  $R$  ;  $Sc$ ,  $R$  et  $M$  partant de la cellule basale, ne formant pas de tronc commun ;  $M$  bifurquant vers le milieu de l'élytre,  $Cu$  un peu avant l'apex du clavus. Pattes ocre. Tibias postérieurs armés d'une épine située après le milieu et d'une seconde, très petite, peu nette, vers le 1/3 basal.

Tube anal symétrique, se terminant à l'apex par deux lobes symétriques régulièrement convexes (voir fig. 6). Paramères

étroits, présentant une saillie épineuse sur la face dorsale, se rétrécissant vers l'apex qui se coude en se dilatant, puis se rétrécit à nouveau (voir fig. 8). Édéage à segment proximal chitinisé, segment distal membraneux; le segment proximal se prolonge, à gauche, par un large appendice spiniforme et présente à l'apex de la face ventrale, une épine recourbée, dirigée vers le bas et vers l'arrière; segment distal présentant à sa face dorsale une forte épine dirigée vers le haut (voir fig. 7). Longueur totale: env. 5,5 mm.

Type ♂: Odzala, X-1963 (*Descarpentries et Villiers*) (Muséum national d'Histoire naturelle, Paris).

3 paratypes: même localité (Muséum national d'Histoire naturelle, Paris et Institut royal des Sciences naturelles de Belgique).

**Andes sp.**

Plusieurs ♀♀: Brazzaville, XI-1963; Sibiti, XI-1963; Odzala, X-1963 (*Descarpentries et Villiers*).

**Ptoleria straeleni** SYNAVE.

*Ptoleria straeleni* SYNAVE, 1953, *Expl. Parc Nat. Albert, Miss.*: G. F. DE WITTE 1933-35, fasc. 79 (2), p. 31, fig. 8; type: Congo ex-belge.

RÉPARTITION GÉOGRAPHIQUE: Congo ex-belge.

RÉPUBLIQUE DU CONGO: Odzala, XI-1963 (*Descarpentries et Villiers*).

**Oliarius orthytia** FENNAH.

*Oliarius orthytia* FENNAH, 1958, *Bull. IFAN*, t. XX, A 2, p. 462, fig. 1 (1-5); type: Senegal.

RÉPARTITION GÉOGRAPHIQUE: Sénégal.

RÉPUBLIQUE DU CONGO: Dimonika, I-1964; Sibiti, XI-1963 (*Descarpentries et Villiers*).

**Myndus sp. ?**

Exemplaire unique: Mbila (monts du Chaillu), XII-1963 (*Descarpentries et Villiers*).

**Myndus sp. ?**

Exemplaire unique: Odzala, X-1963 (*Descarpentries et Villiers*).

**FAMILLE MEENOPLIDAE.**

**SOUS-FAMILLE NISIINAE.**

***Kormesia hargreavesi* MUIR.**

*Kormesia hargreavesi* MUIR, 1927, *Ann. Mag. Nat. Hist.* (9), 10, p. 204, fig. 13, 14; type: Sierra Leone.

RÉPARTITION GÉOGRAPHIQUE: Ghana; Sierra Leone; Congo ex-belge, Uganda.

RÉPUBLIQUE DU CONGO: Odzala, X-1963 (*Descarpentries et Villiers*).

**SOUS-FAMILLE MEENOPLINAE.**

***Anigrus lugens* STÅL.**

*Delphax lugens* STÅL, 1855, *Ofv. Sv. Vet. Akad. Förh.*, 12, p. 93; type: Natal.

RÉPARTITION GÉOGRAPHIQUE: Toute l'Afrique au Sud du Sahara.

RÉPUBLIQUE DU CONGO: Dimonika, I-1964; Sibiti, XI-1963 (*Descarpentries et Villiers*).

***Meenoplus albinervosus* MUIR.**

*Anigrus albinervosus* MUIR, 1927, *Ann. Mag. Nat. Hist.* (9), 10, p. 208, fig. 20; type: Sierra Leone.

RÉPARTITION GÉOGRAPHIQUE: Sierra Leone; Congo ex-belge. RÉPUBLIQUE DU CONGO: Dimonika, I-1964 (*Descarpentries et Villiers*).

***Meenoplus rotula* FENNAH.**

*Meenoplus rotula* FENNAH, 1957, *Bull. IFAN*, A 4, p. 1279, fig. 3 (a-e); type: Cameroun.

RÉPARTITION GÉOGRAPHIQUE: Cameroun. RÉPUBLIQUE DU CONGO: Odzala, X-1963 (*Descarpentries et Villiers*).

## FAMILLE DERBIDAE.

Quelques exemplaires, dont la plupart appartenant au genre *Diostrombus*, ne sont pas repris ci-dessous et feront l'objet d'une note subséquente.

**Zoraida ugandensis** DISTANT.

*Zoraida ugandensis* DISTANT, 1914, *Ann. Mag. Nat. Hist.* (8), **13**, p. 416; type : Uganda.

RÉPARTITION GÉOGRAPHIQUE : Uganda ; Sierra Leone.  
RÉPUBLIQUE DU CONGO : Odzala, X-1963 (*Descarpentries et Villiers*).

**Levu africanum** MUIR.

*Levu africanum* MUIR, 1926, *Ann. Mag. Nat. Hist.* (9), **18**, p. 233; type : Sierra Leone.

RÉPARTITION GÉOGRAPHIQUE : Sierra Leone.  
RÉPUBLIQUE DU CONGO : Brazzaville, II-1964 (*Descarpentries et Villiers*).

**Proutista fritillaris** BOHEMAN.

RÉPARTITION GÉOGRAPHIQUE : Afrique intertropicale.

*Derbe fritillaris* BOHEMAN, 1838, *Handl. Svensk. Vet. Ak.*, **58**, p. 227, pl. VII, fig. 8-9; Sierra Leone.

RÉPUBLIQUE DU CONGO : Sibiti, XI-1963 ; Dimonika (Mayumbe), I-1964 (*Descarpentries et Villiers*).

## FAMILLE ACHILIDAE.

**Mabira philotas** FENNAH.

*Mabira philotas* FENNAH, 1957, *Bull. IFAN*, t. XIX, 4, p. 1288, fig. 7 a-h; type : Cameroun.

RÉPARTITION GÉOGRAPHIQUE : Cameroun.  
RÉPUBLIQUE DU CONGO : Dimonika, Mayumbe, I-1964 (*Descarpentries et Villiers*).

**Achilla marginatifrons** HAGLUND.

*Achilla marginatifrons* HAGLUND, 1899, *Öfv. Vet. Akad. Förh.*, **56**, p. 63; type : Cameroun.

RÉPARTITION GÉOGRAPHIQUE : Cameroun ; Congo ex-belge.  
RÉPUBLIQUE DU CONGO : Sibiti, XI-1963 (*Descarpentries et Villiers*).

**Cnidus naevius** JACOBI.

*Necho naevius* JACOBI, 1910, *Swed. Zool. Exp. Kilim-Meru*, vol. II, p. 105, pl. I, fig. 14 a-b; type : Tanganyika.

RÉPARTITION GÉOGRAPHIQUE : Tanganyika ; Congo ex-belge ; Sénégal.  
RÉPUBLIQUE DU CONGO : Odzala, XI-1963 ; Dimonika (Mayumbe), I-1964 (*Descarpentries et Villiers*).

**Cnidus striatifrons** SYNAVE.

*Cnidus striatifrons* SYNAVE, 1959, *Expl. Parc Nat. Albert, Miss. G. F. DE WITTE 1933-35*, fasc. 96, p. 44, fig. 96, 102, 104, 110, 111; type : Congo ex-belge.

RÉPARTITION GÉOGRAPHIQUE : Congo ex-belge.  
RÉPUBLIQUE DU CONGO : Sibiti, XI-1963 ; Mbila (monts du Chaillu), XII-1963 (*Descarpentries et Villiers*).

**Cirius variegatus** STÅL.

*Cirius variegatus* STÅL, 1855, *Öfv. Svensk. Vet. Akad. Förh.*, **12**, p. 92; type : Afrique du Sud.

RÉPARTITION GÉOGRAPHIQUE : Afrique du Sud ; Congo ex-belge ; Angola.  
RÉPUBLIQUE DU CONGO : Odzala, X-1963 (*Descarpentries et Villiers*).

**Leptarciella bimaculata** SYNAVE.

*Leptarciella bimaculata* SYNAVE, 1962, *Expl. Parc Nat. Garamba, fasc. 33 (1)*, p. 19, fig. 12 à 16; type : Congo ex-belge.

RÉPARTITION GÉOGRAPHIQUE : Congo ex-belge.  
RÉPUBLIQUE DU CONGO : Odzala, XI-1963 (*Descarpentries et Villiers*).



**Leptarclella kanongensis** SYNAVE.

*Leptarclella kanongensis* SYNAVE, 1962, *Expl. Parc Nat. Garamba*, fasc. 23 (1), p. 51, fig. 157 a-151; type : Congo ex-Belge.

RÉPARTITION GÉOGRAPHIQUE : Congo ex-belge.

RÉPUBLIQUE DU CONGO : Dimonika (Mayumbe), I-1964; Odzala, X-1963 (*Descarpentries et Villiers*).

**Sabecoides cacus** FENNAH.

*Sabecoides cacus* FENNAH, 1958, *Bull. IFAN*, t. XX, A 2, p. 509, fig. 17, 1-4; type : Côte-d'Ivoire.

RÉPARTITION GÉOGRAPHIQUE : Côte-d'Ivoire.

RÉPUBLIQUE DU CONGO : Dimonika (Mayumbe), I-1964 (*Descarpentries et Villiers*).

**Ballomartius kawandanus** FENNAH.

*Ballomartius kawandanus* FENNAH, 1950, *Bull. Brit. Mus. (Nat. Hist.)*, Ent., vol. 1, t. 1, p. 130, fig. 87 a-b; type : Uganda.

RÉPARTITION GÉOGRAPHIQUE : Uganda; Ruanda; Cameroun.

RÉPUBLIQUE DU CONGO : Sibiti, XI-1963; Dimonika (Mayumbe), I-1964; Mbila (monts du Chaillu), XII-1963; Odzala, X-1963 (*Descarpentries et Villiers*).

**Ballomartius rubens** SYNAVE.

*Ballomartius rubens* SYNAVE, 1963, *Rev. Zool. Bot. Afr.*, LXXII, 1-2, p. 63, fig. 1-5; type : Côte-d'Ivoire.

RÉPARTITION GÉOGRAPHIQUE : Côte-d'Ivoire.

RÉPUBLIQUE DU CONGO : Dimonika (Mayumbe), I-1964 (*Descarpentries et Villiers*).

**Eplusana fuscospersa** FENNAH.

*Eplusana fuscospersa* FENNAH, 1957, *Bull. IFAN*, t. XIX, A 3, p. 1295, fig. 10 a-g; type : Cameroun.

RÉPARTITION GÉOGRAPHIQUE : Cameroun.

RÉPUBLIQUE DU CONGO : Dimonika (Mayumbe), I-1964 (*Descarpentries et Villiers*).

**Eplusana bocchar** FENNAH.

*Eplusana bocchar* FENNAH, 1958, *Bull. IFAN*, t. XX, A 2, p. 503, fig. 14, 1-8; type : Sénégal.

RÉPARTITION GÉOGRAPHIQUE : Sénégal; Guinée ex-française. RÉPUBLIQUE DU CONGO : Sibiti, XI-1963 (*Descarpentries et Villiers*).

**Eplusanella bimaculata** SYNAVE.

*Eplusanella bimaculata* SYNAVE, 1963, *Expl. Parc Nat. Garamba*, fasc. 33 (1), p. 35, fig. 26-29; type : Congo ex-Belge.

RÉPARTITION GÉOGRAPHIQUE : Congo ex-belge.

RÉPUBLIQUE DU CONGO : Odzala, X-1963 (*Descarpentries et Villiers*).

## FAMILLE DICTYOPHARIDAE.

**Rhaphlophora vitrea** SCHAUM.

*Nematophora vitrea* SCHAUM, 1850, *Allgem. Encyclop. Ersch und Gruber*, 51, p. 67; type : Sénégal.

RÉPARTITION GÉOGRAPHIQUE : Toute l'Afrique au Sud du Sahara.

RÉPUBLIQUE DU CONGO : Brazzaville, XI-1963 (*Descarpentries et Villiers*).

**Fernandea conradti** MÉLICHAR.

*Fernandea conradti* MÉLICHAR, 1912, *Abh. Zool. Bot. Ges. Wien*, 7 (1), p. 57; type : Fernando-Poo.

RÉPARTITION GÉOGRAPHIQUE : Congo ex-belge; Fernando-Poo.

RÉPUBLIQUE DU CONGO : Mbila (monts du Chaillu), XII-1963 (*Descarpentries et Villiers*).

**Philotheria proxima** MÉLICHAR.

*Dictyophora proxima* MÉLICHAR, 1912, *Abh. Zool. Bot. Ges. Wien*, 7 (1), p. 134; type : Érythrée.

RÉPARTITION GÉOGRAPHIQUE : Érythrée.

RÉPUBLIQUE DU CONGO : Brazzaville, XI-1963 (*Descarpentries et Villiers*).

**Philotheria lineata** MUIR.

*Hasta lineata* MUIR, 1934, *Ann. mag. Nat. Hist.* (10), **14**, p. 385, (type : Côte-d'Ivoire).

RÉPARTITION GÉOGRAPHIQUE : Côte-d'Ivoire ; Congo ex-belge.  
RÉPUBLIQUE DU CONGO : Odzala, X-1963 (*Descarpentries et Villiers*).

**Philotheria conviva** MÉLICHAR.

*Dictyophora conviva* MELICHAR, 1912, *Abh. K. K. Zool. Bot. Ges. Wien*, Bd VII, Heft I, p. 136, (type : Togo).

RÉPARTITION GÉOGRAPHIQUE : Afrique occidentale ; Congo ex-belge.  
RÉPUBLIQUE DU CONGO : Odzala, X-1963 (*Descarpentries et Villiers*).

**Philotheria ceto** FENNAH.

*Afroneria ceto* FENNAH, 1957, *Ann. Mus. Congo*, vol. 59, p. 62, (type : Congo ex-belge).

RÉPARTITION GÉOGRAPHIQUE : Congo ex-belge ; Côte-d'Ivoire.  
RÉPUBLIQUE DU CONGO : Odzala, X-1963 (*Descarpentries et Villiers*).

**Afroneria discrepans** FENNAH.

*Afroneria discrepans* FENNAH, 1957, *Ann. Mus. Roy. Congo belge*, in-8°, vol. 59, p. 72, fig. 66 a-c, (type : Congo ex-belge).

RÉPARTITION GÉOGRAPHIQUE : Congo ex-belge.  
RÉPUBLIQUE DU CONGO : Dimonika (Mayumba), I-1964 (*Descarpentries et Villiers*).

**Neodictya paupera** MÉLICHAR.

*Dictyophara paupera* MELICHAR, 1912, *Abh. K. K. Zool. Bot. Ges. Wien*, Bd 7, Heft I, p. 138, (type : Togo).

RÉPARTITION GÉOGRAPHIQUE : Afrique occidentale ; Tanganyika.  
RÉPUBLIQUE DU CONGO : Odzala, X-1963 (*Descarpentries et Villiers*).

**Phaenodictyon ellipticum** WALKER.

*Dictyophora elliptica* WALKER, *List. Hom. Ins. Brit. Ins.*, **2**, p. 312, (type : Sierra Leone).

RÉPARTITION GÉOGRAPHIQUE : Afrique intertropicale.  
RÉPUBLIQUE DU CONGO : Sibiti, XI-1963 ; Dimonika (Mayumba), I-1964 (*Descarpentries et Villiers*).

**Pseudophanella casta** STAŁ.

*Pseudophana casta* STAŁ, 1855, *Öf. Svensk. Vet. Akad. Forh.*, **12**, p. 91, (type : Natal).

RÉPARTITION GÉOGRAPHIQUE : Afrique du Sud ; Afrique centrale.  
RÉPUBLIQUE DU CONGO : Odzala, X-1963 ; Brazzaville, XI-1963 (*Descarpentries et Villiers*).

## FAMILLE FULGORIDAE.

## SOUS-FAMILLE APHAENINAE.

**Anephora torrida angulosa** STRAND.

*Anephora angulosa* STRAND, 1911, *Wien Ent. Zeit.*, **33**, p. 25, (type : Cameroun).

RÉPARTITION GÉOGRAPHIQUE : Cameroun ; Congo ex-belge.  
RÉPUBLIQUE DU CONGO : Brazzaville, XI-1963 (*Descarpentries et Villiers*).

**Anephora torrida aurantiaca** KARSCH.

*Anephora aurantiaca* KARSCH, 1890, *Berl. Ent. Zeitschr.*, vol. XXXV, p. 131, (type : Sierra Leone).

RÉPARTITION GÉOGRAPHIQUE : Sierra Leone ; Liberia ; Nigeria.  
RÉPUBLIQUE DU CONGO : Sibiti, XI-1963 (*Descarpentries et Villiers*).

**Metaphaena basiflava** KARSCH.

*Uphana basiflava* KARSCH, 1890, *Berl. Ent. Zeitschr.*, vol. 35, p. 62, pl. 2, fig. 5; type : Congo ex-belge.

RÉPARTITION GÉOGRAPHIQUE : Congo ex-belge ; Congo ex-français ; Gabon.

RÉPUBLIQUE DU CONGO : Brazzaville, XI-1963 (*Descarpentries et Villiers*).

**Metaphaena basirufa** SCHMIDT.

*Metaphaena basirufa* SCHMIDT, E., 1905, *Stett. Ent. Zeit.*, vol. 66, p. 362; type : Kabinda.

RÉPARTITION GÉOGRAPHIQUE : Kabinda.

RÉPUBLIQUE DU CONGO : Mbila (monts du Chaillu), XII-1963 (*Descarpentries et Villiers*).

**Zanna tenebrosa** FABRICIUS.

*Fulgora tenebrosa* FABRICIUS, 1775, *Entom. Syst.*, p. 674; type : Guinée.

RÉPARTITION GÉOGRAPHIQUE : Afrique occidentale ; Congo ex-belge ; Angola.

RÉPUBLIQUE DU CONGO : Brazzaville, XI-1963 (*Descarpentries et Villiers*).

**Zanna clavaticeps** KARSCH.

*Pyraps clavaticeps* KARSCH, 1890, *Berl. Ent. Zeitschr.*, vol. XXXV, p. 62; type : ex-Afrique équatoriale fr.

RÉPARTITION GÉOGRAPHIQUE : ex-Afrique équatoriale française ; Congo ex-belge ; Angola.

RÉPUBLIQUE DU CONGO : Odzala, X-1963 (*Descarpentries et Villiers*).

## FAMILLE TROPIDUCHIDAE.

**Tropiduchus castigatorius** SCHMIDT.

*Mulucha castigatoria* SCHMIDT, 1918, *Entom. Zeit.*, **70**, p. 374; type : Afrique, Chikoi.

RÉPARTITION GÉOGRAPHIQUE : Afrique orientale ; Afrique occidentale.

RÉPUBLIQUE DU CONGO : Brazzaville, X-1963 (*Descarpentries et Villiers*).

**Numicia apud taenia** FABRICIUS.

*Fulgora taenia* FABRICIUS, 1803, *Syst. Rhyng.*, V, p. 5; type : Guinée.

RÉPARTITION GÉOGRAPHIQUE : Afrique occidentale.

RÉPUBLIQUE DU CONGO : Mbila (monts du Chaillu), XII-1963 (*Descarpentries et Villiers*).

## FAMILLE ISSIDAE.

**Heinsenla fatua** MÉLICHAR.

*Heinsenla fatua* MÉLICHAR, 1906, *Abh. K. K. Zool. Bot. Ges. Wien*, III, p. 247; type : Afrique orientale.

RÉPARTITION GÉOGRAPHIQUE : Afrique orientale.

RÉPUBLIQUE DU CONGO : Mbila (monts du Chaillu), XII-1963 (*Descarpentries et Villiers*).

## FAMILLE FLATIDAE.

**Phromnia superba** MÉLICHAR.

*Flata superba* MÉLICHAR, 1901, *Ann. K. K. Naturh. Hofmus.*, Bd. XVI, p. 206; type : Afrique occidentale (Sierra Leone).

RÉPARTITION GÉOGRAPHIQUE : Afrique occidentale (Sierra Leone, Cameroun).

RÉPUBLIQUE DU CONGO : Mbila (monts du Chaillu), XII-1963 ;  
Dimonika (Mayumbe), I-1964 (*Descarpentries et Villiers*).

**Ityraea ignota** JACOBI.

*Ityraea ignota* Jacobi, 1953, *Rev. Zool. Bot. Afr.*, vol. 37, p. 8 ; type : Congo ex-belge.

RÉPARTITION GÉOGRAPHIQUE : Congo ex-belge.

RÉPUBLIQUE DU CONGO : Dimonika (Mayumbe), I-1964 (*Descarpentries et Villiers*).

**Paranotus rufilinea** WALKER.

*Paranotus rufilinea* WALKER, 1858, *List Hom. Ins., Suppl.*, p. 116 ; type : Natal.

RÉPARTITION GÉOGRAPHIQUE : Toute l'Afrique ; Grande Comore.

RÉPUBLIQUE DU CONGO : Odzala, X-1963 (*Descarpentries et Villiers*).

**Gyarla limbipunctata** KARSCH.

*Gonoprosthilus limbipunctatus* KARSCH, 1890, *Berl. Ent. Zeitschr.*, XXXV, p. 69 ; type : Angola.

RÉPARTITION GÉOGRAPHIQUE : Afrique intertropicale.

RÉPUBLIQUE DU CONGO : Sibiti, XI-1963 (*Descarpentries et Villiers*).

**Cryptoflata nigrolimbata** MÉLICHAR.

*Cryptoflata nigrolimbata* MELICHAR, 1902, *Anz. K. K. Naturh. Hofmus. Wien*, Bd. 17, p. 29 ; type : Afrique occidentale, Cameroun.

RÉPARTITION GÉOGRAPHIQUE : Afrique occidentale.

RÉPUBLIQUE DU CONGO : Brazzaville, X-1963 ; II-1964 (*Descarpentries et Villiers*).

**Flatina rubrotincta** HAGLUND.

*Phonimia rubrotincta* HAGLUND, 1899, *Öfvs. Svensk Vet. Akad. Forh.*, 56, p. 63 ; type : Cameroun.

RÉPARTITION GÉOGRAPHIQUE : Afrique occidentale ; Congo ex-belge ; Tanganyika.

RÉPUBLIQUE DU CONGO : Sibiti, XI-1963 (*Descarpentries et Villiers*).

FAMILLE RICANIIDAE.

**Pochazia fasciata** FABRICIUS.

*Flata fasciata* FABRICIUS, 1803, *Syst. Rhynog.*, p. 37 ; type : Amérique du Sud (?)

RÉPARTITION GÉOGRAPHIQUE : Afrique intertropicale.

RÉPUBLIQUE DU CONGO : Brazzaville, XI-1963 ; Dimonika (Mayumbe), I-1964 ; Mbila (monts du Chaillu), XII-1963 (*Descarpentries et Villiers*).

**Pochazia fasciata f. triangulifera** WALKER.

*Pochazia triangulifera* WALKER, 1851, *List of Homopt. Ins.*, 2, p. 526 ; type : Congo ex-belge.

RÉPARTITION GÉOGRAPHIQUE : Afrique intertropicale.

RÉPUBLIQUE DU CONGO : Dimonika (Mayumbe), I-1964 ; Mbila (monts du Chaillu), XII-1963 (*Descarpentries et Villiers*).

**Mesoricania ordinata** MÉLICHAR.

*Ricnoptera ordinata* MELICHAR, 1898, *Verh. Zool. Bot. Ges. Wien*, 48, p. 393 ; type : Afrique, Cameroun.

RÉPARTITION GÉOGRAPHIQUE : Cameroun ; Sierra Leone.

RÉPUBLIQUE DU CONGO : Sibiti, XI-1963 ; Dimonika (Mayumbe), I-1964 (*Descarpentries et Villiers*).

FAMILLE LOPHOPIDAE.

**Elasmoscelis punctata** SYNAVE.

*Elasmoscelis punctata* SYNAVE, 1958, *Expl. Parc Nat. Upemba*, fasc. 50-2, p. 22, fig. 6, 7 ; type : Congo ex-belge.

RÉPARTITION GÉOGRAPHIQUE : Congo ex-belge.

RÉPUBLIQUE DU CONGO : Sibiti, XI-1963 ; Dimonika (Mayumbe), I-1964 (*Descarpentries et Villiers*).

**Elasmoscella cimicoidea** SPINOLA.

*Elasmoscella cimicoidea* SPINOLA, 1839, *Ann. Soc. Ent. Fr.*, **8**, p. 391, pl. 16, fig. 1 a-d; type : Afrique du Sud.

RÉPARTITION GÉOGRAPHIQUE : Toute l'Afrique au Sud du Sahara.

RÉPUBLIQUE DU CONGO : Brazzaville, X-1963 (*Descarpentries et Villiers*).

**Elasmoscella similis** SYNAVE.

*Elasmoscella similis* SYNAVE, 1962, *Expl. Parc Nat. Garamba*, fasc. 28 (1), p. 28, fig. 20; type : Congo ex-belge.

RÉPARTITION GÉOGRAPHIQUE : Congo ex-belge.

RÉPUBLIQUE DU CONGO : Odzala, X-1963 (*Descarpentries et Villiers*).

**Lophops angustipennis** STÅL.

*Lophops angustipennis* STÅL, 1866, *Hem. Afric.*, **4**, p. 202; type : Sénégal.

RÉPARTITION GÉOGRAPHIQUE : Afrique occidentale.

RÉPUBLIQUE DU CONGO : Brazzaville, XI-1963 (*Descarpentries et Villiers*).

## FAMILLE EURYBRACHIDAE.

**Amychodes exsecutus** KARSCH.

*Amychodes exsecutus* KARSCH, 1899, *Ent. Nachr.*, **25**, p. 4; type : Cameroun.

RÉPARTITION GÉOGRAPHIQUE : Cameroun.

RÉPUBLIQUE DU CONGO : Mbila (monts du Chaïllu), XII-1963 (*Descarpentries et Villiers*).

**Aspidonitys alma** KARSCH.

*Aspidonitys alma* KARSCH, 1899, *Ent. Nachr.*, **25**, p. 8; type : Cameroun.

RÉPARTITION GÉOGRAPHIQUE : Cameroun.

RÉPUBLIQUE DU CONGO : Mbila (monts du Chaïllu), XII-1963 (*Descarpentries et Villiers*).

**Metoponitys congoensis** LALLEMAND.

*Metoponitys congoensis* LALLEMAND, 1932, *Bull. Ann. Soc. Ent. Belg.*, **72**, p. 59; type : Congo ex-belge.

RÉPARTITION GÉOGRAPHIQUE : Congo ex-belge.

RÉPUBLIQUE DU CONGO : Sibiti, XI-1963 (*Descarpentries et Villiers*).