

N° 66

LA RÉSERVE NATURELLE INTÉGRALE DU MONT NIMBA

XXIV. *HOMOPTERA*

(DEUXIÈME NOTE)

par

H. SYNAVE

IFAN-DAKAR

Février 1963

XXIV. HOMOPTERA

(Deuxième note)

par H. SYNAVE

Le présent travail est basé sur les Homoptères recueillis dans la région du Nimba, par les Missions M. LAMOTTE (fév.-juin 1942 et août-oct. 1946), M. LAMOTTE et R. ROY (juillet-déc. 1951), M. LAMOTTE, J. L. AMIET et P. VANDERPLAETSEN (sept. 1956-mai 1957). Les espèces récoltées dans cette région par la Mission P. L. DEKEYSER et A. VILLIERS, en Guinée et Côte d'Ivoire (1946), précédemment déterminées et publiées ⁽¹⁾ ont également été reprises ci-dessous.

Les genres et espèces de chaque famille étudiée se répartissent comme suit :

- Cixiidae* : 4 genres, 7 espèces, dont 1 nouvelle pour la Science.
- Achilidae* : 3 genres, 5 espèces.
- Dictyopharidae* : 11 genres, 15 espèces.
- Tropiduchidae* : 4 genres, 8 espèces.
- Issidae* : 2 genres, 2 espèces.
- Flatidae* : 12 genres, 17 espèces, dont 3 nouvelles pour la Science.
- Ricaniidae* : 4 genres, 8 espèces.
- Nogodinidae* : 1 genre, 1 espèce.
- Lophopidae* : 2 genres, 3 espèces, dont 1 nouvelle pour la Science.
- Eurybrachidae* : 2 genres, 2 espèces.
- Cercopidae* :
 - Machaerotinae* : 1 genre, 1 espèce.
 - Aphrophorinae* : 6 genres, 14 espèces, dont 1 nouvelle pour la Science.
 - Cercopinae* : 6 genres, 13 espèces.

Les autres familles représentées dans les récoltes de la région du Nimba, *Fulgoridae*, *Membracidae*, *Ledridae*, *Cicadellidae* et *Cicadidae* ne sont pas examinées ici. Consulter à leur sujet la première note ⁽²⁾ qui fournit également des renseignements complémentaires sur les familles faisant l'objet du présent article. Une étude spéciale des *Membracidae* est en préparation et sera publiée prochainement.

Je tiens à remercier M. le professeur M. LAMOTTE qui a bien voulu me confier l'étude de cet intéressant matériel.

(1) A. VILLIERS, 1949, Catalogues de l'Inst. Franç. Afrique Noire, V, Miss. P. L. Dekeyser et A. Villiers en Guinée et Côte-d'Ivoire. Insectes (1^{re} partie). Homoptères, p. 66-70.

(2) La réserve naturelle intégrale du mont Nimba, fascicule IV, X. Homoptères (V. LALLEMAND det.). *Mémoires de l'Inst. Franç. Afrique Noire*, n° 53, 1958, p. 219-228.

Famille CIXIIDAE.

Genre **BRIXIA** STÅL.

STÅL, C., 1856, *Öfv. Svensk. Vet. Akad. Förh.*, **13**, p. 162.

Brixia sp. ?

Un exemplaire ♀ : Nion, II-VI-1942, *M. Lamotte*.

Genre **PTOLERIA** STÅL.

STÅL, C., 1859, *Berl. Ent. Zeit.*, vol. 3, p. 321.

Ptoleria straeleni SYNAVE.

SYNAVE, H., 1952, Expl. Parc National Albert, Miss. G. F. de Witte, 1933-35, fasc. 79 (2), p. 32, fig. 8.

1 ex : 7 Cb, savane à *Andropogon*, environs de la Base du côté de Kéoulenta, du 22-VII au 5-VIII-1951, *M. Lamotte* et *R. Roy*.

DISTRIBUTION : Espèce décrite du Congo belge (Parc National Albert).

Genre **OLIARUS** STÅL.

STÅL, C., 1866, *Hem. Afric.*, IV, p. 166.

Oliarus moestus STÅL.

STÅL, C., 1866, *Hem. Afric.*, IV, p. 66.

3 ♀♀ : 76 Pc, Camp II, prairie d'altitude, 9-12-XI-1951, *M. Lamotte* et *R. Roy*.

DISTRIBUTION : Espèce décrite d'Afrique du Sud (Natal), Congo ex-belge.

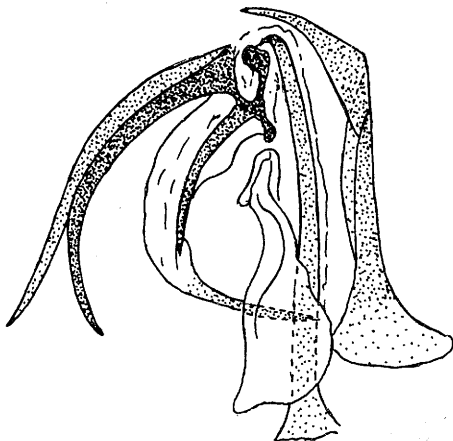


FIG. 1. — *Oliarus* sp. apud *moestus* :
édéage, env. $\times 60$.

Oliarus sp. apud **moestus** STÅL.

(Fig. 1).

Appartient au groupe *moestus*, par la structure générale des élytres, du vertex, du thorax et des genitalia ♂. Le vertex est très court et très large, nettement transversal. Quant aux genitalia ♂, l'édéage présente une troisième épine très longue, alors que chez *moestus* elle est embryonnaire et peut même faire totalement défaut. En outre, la plaque chitineuse est de forme nettement différente, se terminant en pointe (voir fig. 1).

1 ex. ♂ : D 1946, *M. Lamotte*.

Oliarus nigriceps SYNAVE.

SYNAVE, H., 1960, Expl. Parc National de la Garamba, Miss. H. de Saeger 1949-52, fasc. 18 (2), p. 39, fig. 72 à 76.

1 ex. : Ziéla UV, 20-II-1957, M. Lamotte, J. L. Amiet, P. Vanderplaetsen.

DISTRIBUTION : Décrit du Congo ex-belge (Parc National de la Garamba).

~~Oliarus nigriceps~~
Oliarus lamottei, n. sp.

(Fig. 2 à 4).

Front et clypéus brun-noir, avec carène longitudinale et bords latéraux ocre brun ; carène longitudinale bifurquée à la base et formant un compartiment triangulaire assez allongé et

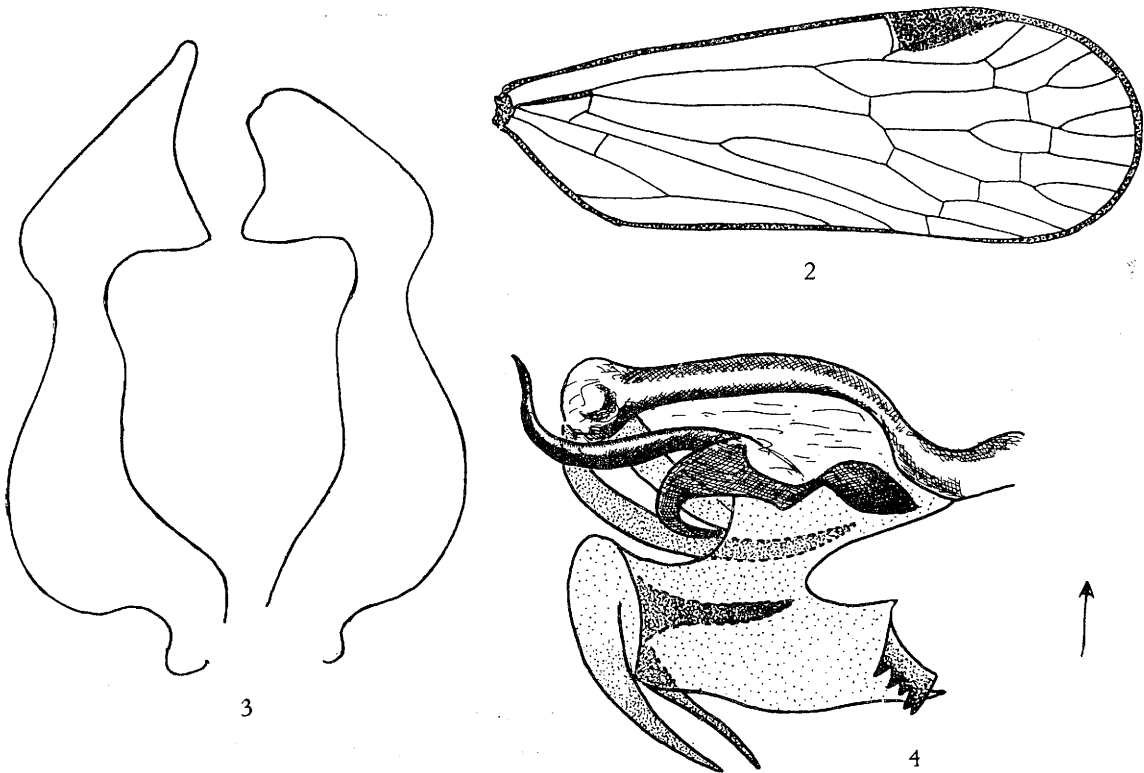


FIG. 2 à 4. — *Oliarus lamottei*, n. sp. : 2, élytre, env. $\times 20$; 3, paramères, env. $\times 37$; 4, édéage, env. $\times 45$.

légèrement creusé. Front plus large au niveau de l'ocelle impair, que long au milieu (45×37), à bords latéraux fortement convexes à l'apex, légèrement concaves et convergents vers la base ; cette dernière est 3 fois moins large que l'apex (15×45). Partie latérale de la tête située au-dessus de l'ocelle pair, ocre ; la partie inférieure, à partir de l'ocelle, est noire. Vertex noir, à bords et carène apicale brunâtres ; une tache ocre sur chaque bord latéral ; nettement plus long que large (longueur depuis la carène antérieure : 28 / largeur au sommet de la découpe

Mont Nimba.

basale : 22), à bords latéraux fortement relevés et dilatés ; bord postérieur anguleusement échancré, légère carène longitudinale concolore sur la moitié postérieure ; carène transversale apicale anguleuse, formant 2 compartiments triangulaires avec celle qui sépare le front du vertex. Pronotum noir, à carènes et bord postérieur jaunâtres. Scutellum noir, à carènes concolores ; les intermédiaires sont écourtées vers l'avant, légèrement convexes puis légèrement concaves vers l'arrière ; les externes sont droites, divergentes vers l'arrière. Tegulae noires, bordées de jaune. Élytres hyalins, légèrement laiteux ; nervures brunes, ponctuées ; stigma brun foncé situé non loin de l'angle apical ; bord sutural noir, sauf un court tronçon entre la bifurcation Cl_1Cl_2 et l'apex du clavus ; nervures clavales réunies nettement avant le milieu du clavus et avant les bifurcations $Sc + R$ et Cu . De ces dernières, $Sc + R$ se trouve au milieu de l'élytre, loin après la bifurcation de Cu qui se situe sur le 1/3 antérieur de l'élytre ; nervures transversales apicales légèrement ennuagées de brun (fig. 2). Fémurs brun foncé, tibias ocre ; tibias postérieurs armés de 3 épines ; premier article des tarsi postérieurs nettement plus long que les deux autres réunis. Genitalia ♂ : voir fig. 3 et 4. Longueur totale : env. 4,7 mm.

Type : Ziéla, 5-III-1957, *M. Lamotte, J. L. Amiet, P. Vanderplaetsen.*

+ ~~Yapo (Côte d'Ivoire), 5-15-X (V. LALLEMAND dét.)~~ [Coll. J. L. Amiet, 1957]

Cameroon.

[*Oliarus bantuanus* DISTANT.]

DISTANT, W. L., 1924, *Ins. transv.*, p. 193.

Yapo (Côte d'Ivoire), 5-15-X (V. LALLEMAND dét.).

DISTRIBUTION : Espèce originaire d'Afrique du Sud.

Genre *CIXIUS* LATREILLE.

LATREILLE, P. A., 1804, *Hist. Nat. Ins.*, vol. 12, p. 310.

Cixius mubalensis SYNAVE.

SYNAVE, H., 1953, *Expl. Parc National de l'Upemba, Miss. G. F. de Witte 1946-49*, fasc. 23, p. 39.

4 ex. : 62 Pf, Camp I, du 24 au 27 octobre 1951, prairie d'altitude, *M. Lamotte et R. Roy* ; 76 Pf, Camp II, prairie d'altitude, 9-12-XI-1951, *M. Lamotte et R. Roy*.

DISTRIBUTION : Décrit du Congo belge (Parc National de l'Upemba).

Famille DERBIDAE.

Genre *PARAPHENICE* MUIR.

MUIR, F., 1924, *Proc. Ent. Soc. Wash.*, vol. 26, p. 18.

[*Paraphenice hargreasesi* MUIR.]

MUIR, F., 1928, *Ann. Mag. Nat. Hist.*, (10), 1, p. 503, fig. 6, 7.

Yapo (Côte d'Ivoire), 5-15-X (R. J. IZZARD dét.).

DISTRIBUTION : Décrit de Sierra Leone.

Famille : ACHILIDAE.

Genre **ACHILLA** HAGLUND.

HAGLUND, C. J. E., 1899, *Öfv. Vet. Akad. Förh.*, 56, p. 62.

[**Achilla marginatifrons** HAGLUND.]

HAGLUND, C. J. E., 1899, *Öfv. Vet. Akad. Förh.*, 56, p. 63.

Mont Tonkoui, 900-1 200 m, 20-30-IX-1946 (V. LALLEMAND dét.)

DISTRIBUTION : Décrite du Cameroun ; Congo ex-belge (Bas-Congo).

Genre **LANUVIA** STÅL.

STÅL, C., 1866, *Hempit. Afric.*, IV, p. 182.

Lanuvia luteovittata FENNAH.

FENNAH, R. G., 1950, *Bull. Brit. Mus. (Nat. Hist.)*, Entom., vol. I, p. 75.

1 ex. : Yéalé, Nimba (Côte d'Ivoire), II-VI-1942, *M. Lamotte*.

DISTRIBUTION : Espèce décrite du Cameroun ; Congo ex-belge (Bas-Congo, Mélé).

Genre **CNIDUS** STÅL.

STÅL, C., 1866, *Hem. Afric.*, IV, p. 185.

Cnidus naevius JACOBI.

JACOBI, A., 1910, *Swed. Exp. Zool. Kilim.-Meru*, vol. II, p. 105, pl. I, fig. 14 a-b.

1 ex. ♀ : défrichement Ziéla, 20-IV-1957, *M. Lamotte*, *J. L. Amiet*, *P. Vanderplaetsen*.

DISTRIBUTION : Afrique intertropicale, du Sénégal au Tanganyika.

Genre **BALLOMARIUS** JACOBI.

JACOBI, A., 1941, *Zool. Jahrb.*, Bd 74, Heft 4, p. 294.

Ballomarius kawandanus FENNAH.

FENNAH, R. G., 1955, *Ann. Mus. Roy. Congo belge*, in-8°, vol. 40, 2, p. 437, fig. 8 A-F.

8 ex. : 4 Av 17, Ziéla, UV, octobre 1951, *M. Lamotte* et *R. Roy* ; 70 Ka, Camp du Ya, 6-XI-1951, brousse secondaire, *M. Lamotte* et *R. Roy* ; 25 Ka, entre Nzo et Bié, 17-VIII et 3-IX-1951, brousse secondaire, *M. Lamotte* et *R. Roy*.

DISTRIBUTION : Décrite du Ruanda (Congo ex-belge) ; Angola.

Ballomarius kabashensis SYNAVE (?)

SYNAVE, H., 1959, Explorat. Parc National Albert, Miss. G. F. de Witte 1933-1935, fasc. 96, p. 77, fig. 217-220.

1 ♀ : 73 Na, Camp III, 8-XI-1951, forêt dégradée des hauts de tête de ravin, *M. Lamotte* et *R. Roy*.

Ballomarius sp.

1 ♀ : 4 Av 17, Ziéla, UV, X-1951, *M. Lamotte* et *R. Roy*.

Famille DICTYOPHARIDAE.

Genre **RAPHIOPHORA** SCHAUM.

SCHAUM, H. R., 1850, *Ersch u. Grub. Enc.*, p. 67, *Nematophora*.
1851, *Arch. f. Naturg.*, XXVII (2) p. 268, *Raphiophora*.

Raphiophora vitrea SCHAUM.

SCHAUM, H. R., 1850, *Ersch u. Grub. Enc.*, p. 67, *Nematophora*.

6 ex. : Thio, II-VI-1942, *M. Lamotte* ; Ziéla, UV, 4-V-1957, *M. Lamotte*, *J. L. Amiel*, *P. Vanderplaetsen* ; Ziéla, 4-X-1956, *M. Lamotte* ; 47 K, Camp du Ya, 14-IX-1951, brousse secondaire, *M. Lamotte* et *R. Roy*. (V. LALLEMAND dét.)

DISTRIBUTION : Afrique du Sud et Afrique occidentale, du Sénégal au Congo ex-belge.

Genre **CENTROMERIANA** MÉLICHAR.

MÉLICHAR, L., 1912, *Abh. K. K. Zool. Bot. Ges. Wien*, Bd VII, Heft I, p. 45.

Centromeriana jocosa GERSTAECKER.

GERSTAECKER, C. E. A., 1895, *Mit. Ver. Vorpom.*, XXVII, p. 13.

2 ex. : Yalanzou, II-VI-1942, *M. Lamotte* ; 2 A, Ziéla, VIII-1951, *M. Lamotte* et *R. Roy* (V. LALLEMAND dét.).

DISTRIBUTION : Décrite du Cameroun ; Sierra Leone ; Togo ; Nigeria ; Fernando-Pô.

Genre **FERNANDEA** MÉLICHAR.

MÉLICHAR, L., 1912, *Abh. K. K. Zool. Bot. Ges. Wien*, Bd VII, Heft I, p. 53.

Fernandea conradti MÉLICHAR.

MÉLICHAR, L., 1912, *Abh. K. K. Zool. Bot. Ges. Wien*, Bd VII, Heft I, p. 53.

3 ex. : 21 Fb, Gouéla, du 14 au 17-VIII-1951, prairie sur cuirasse, *M. Lamotte* et *R. Roy* ; Gopoupleu, 8-I-1959, *M. Condamin* et *R. Roy* ; Niomouya, 24-XII-1956, *M. Lamotte*, *J. L. Amiet*, *P. Vanderplaetsen*.

DISTRIBUTION : Décrite de Fernando-Pô.

Genre **PARANAGNIA** MÉLICHAR.

MÉLICHAR, L., 1912, *Abh. K. K. Zool. Bot. Ges. Wien*, Bf VII, Heft I, p. 54.

Paranagnia aethiopica MÉLICHAR.

MÉLICHAR, L., 1912, *Abh. K. K. Zool. Bot. Ges. Wien*, Bd VII, Heft I, p. 57.

2 ex. : Ziéla, UV, 4-V-1957, *M. Lamotte*, *J. L. Amiet*, *P. Vanderplaetsen* ; 4-Av-17, Ziéla, UV, X-1951, *M. Lamotte* et *R. Roy*.

DISTRIBUTION : Afrique intertropicale, du Sénégal au Tanganyika.

Genre **ALUNTIA** STÅL.

STÅL, C., 1866, *Hem. Afric.*, IV, p. 160.

Aluntia schimperii GUÉRIN.

GUÉRIN, F. E., 1849, *LEF. Voy. en Abyss. Ins.*, p. 343, pl. 6, fig. 7.

1 ex. : Ziéla, IV, 30-31-III-1957, *M. Lamotte*, *J. L. Amiet*, *P. Vanderplaetsen*.

DISTRIBUTION : Espèce décrite d'Éthiopie, répandue dans toute l'Afrique Noire.

Genre **PHILOTHERIA** MÉLICHAR.

MÉLICHAR, L., 1912, *Abh. K. K. Zool. Bot. Ges. Wien*, Bd VII, Heft I, p. 92.

Philotheria ceto FENNAH.

FENNAH, R. G., 1957, *Ann. Mus. Roy. Congo belge*, vol. 59, p. 62, fig. 37 A-E.

9 ex. : Ziéla, 14-X-1956, *M. Lamotte* ; 25 Ka, entre Nzo et Bié, 17-VIII et 3-IX-1951, brousse secondaire, *M. Lamotte* et *R. Roy* ; 46 Kf, Bossou, 13-16-IX-1951, brousse secondaire, *M. Lamotte* et *R. Roy* ; 46 Kf, Bossou, 13-16-IX-1951, brousse secondaire, *M. Lamotte* et *R. Roy* ; 69 Kc, Bossou, du 4 au 7-XI-1951, brousse secondaire, *M. Lamotte* et *R. Roy* ; Bié, 20-XI-1951, *M. Lamotte* et *R. Roy* ; Yalanzou, II-VI-1942, *M. Lamotte*.

DISTRIBUTION : Espèce décrite du Congo belge.

Genre **DICTYOPHARA** GERMAR.

GERMAR, E. F., 1833, *Siberm. Rev. Ent.*, I, p. 175.

Dictyophara proxima MÉLICHAR ?

MÉLICHAR, L., 1912, *Abh. K. K. Zool. Bot. Ges. Wien*, Bd VII, Heft I, p. 134.

3 ex. : Ziéla, UV, 1-17-20-II-1957, *M. Lamotte, J. L. Amiet, P. Vanderplaetsen*.

DISTRIBUTION : Espèce décrite d'Érythrée.

Dictyophara validirostris STÅL.

STÅL, C., 1866, *Hem. Afric.*, vol. IV, p. 155.

13 ex. : Ziéla, UV, 1-III-17-II-30-31-III-20-II-4-III-28-III-1957, *M. Lamotte, J. L. Amiet, P. Vanderplaetsen*.

DISTRIBUTION : Tanganyika ; Afrique occidentale : Sierra Leone, Cameroun, Togo, Ghana.

Dictyophara frontata HAGLUND.

HAGLUND, E., 1899, *Öfv. Vet. Akad. Förh.*, p. 60.

Mont Nimba N.-E., 500-900 m, 1^{er} au 20-IX-1946, *P. L. Dekeyser et A. Villiers* (V. LALLEMAND dét.).

DISTRIBUTION : Décrite du Cameroun ; Togo, Ghana.

Dictyophara apicemaculata STÅL.

STÅL, C., 1855, *Öfv. Vet. Akad. Förh.*, p. 91. *Pseudophana*.

Mont Nimba N.-E., 500-900 m, 1-20-IX-1946, *P. L. Dekeyser et A. Villiers* (V. LALLEMAND dét.).

DISTRIBUTION : Décrite d'Afrique du Sud ; Cameroun, Tanganyika, Ghana, Afrique occidentale, Togo.

Dictyophara casta STÅL.

STÅL, C., 1855, *Öfv. Vet. Akad. Förh.*, p. 91.

Yapo, 5-15-X-46, *P. L. Dekeyser et A. Villiers* (V. LALLEMAND dét.).

DISTRIBUTION : Décrite d'Afrique du Sud ; Cameroun, Togo, Tanganyika, Érythrée Nyassaland.

Genre **AFRONERSIA** FENNAH.

FENNAH, R. G., 1957, *Ann. Mus. Roy. Congo belge*, vol. 59, p. 65.

Afronersia paupera MÉLICHAR.

MÉLICHAR, L., 1912, *Abh. K. K. Zool. Bot. Ges. Wien*, Bd VII, Heft I, p. 138.

16 ex. : fauchage crête Zouguépo, 1 280 m, 22-I-1957, *M. Lamotte, J. L. Amiet, P. Vanderplaetsen* ; Ziéla, UV, 1-II-18-II-20-II-4-V-1957, *M. Lamotte J. L. Amiet, P. Vanderplaetsen* ; 6 C. 19, Ziéla, savane, XII-1951, *M. Lamotte et R. Roy* ; savane Ziéla, 14-XII-1956, *M. La-*

motte, J. L. Amiet, P. Vanderplaetsen ; 2 Al 21, Ziéla, lumière, VIII-1951, *M. Lamotte et R. Roy*.

DISTRIBUTION : Afrique intertropicale du Sénégal au Tanganyika.

Afronersia juba FENNAH.

FENNAH, R. G., 1957, *Ann. Mus. Roy. Congo belge*, vol. 59, p. 78.

1 ex. : Yalanzou, II-VI-1942, *M. Lamotte*.

DISTRIBUTION : Congo (Bas-Congo, Lulua, Kasai, Uélé).

Genre **PARADICTYA** MÉLICHAR.

MÉLICHAR, L., 1912, *Abh. K. K. Zool. Bot. Ges. Wien*, Bd VII, Heft I, p. 152.

Paradictya bicoronata MÉLICHAR.

MÉLICHAR, L., 1912, *Abh. K. K. Zool. Bot. Ges. Wien*, Bd VII, Heft I, p. 152.

13 ex. : 4 Av 17, Ziéla, UV, X-1951, *M. Lamotte et R. Roy* ; A 1, 302, Ziéla, VII-1951, *M. Lamotte et R. Roy* ; savane Ziéla, 14-XII-1956, *M. Lamotte, J. L. Amiet, P. Vanderplaetsen* ; Ziéla, 31-I-4-V-28-III-18-II-17-II-1-III-1-II-1957.

DISTRIBUTION : Afrique orientale, Tanganyika.

Genre **PHAENODICTYON** FENNAH.

FENNAH, R. G., 1957, *Ann. Mus. Roy. Congo belge*, vol. 59, p. 88.

Phaenodictyon ellipticum WALKER.

WALKER, F., 1851, *List. Hom. Ins. Brit. Mus.*, vol. 2, p. 312.

7 ex. : Ziéla, UV, 30-I-18-II-III-1957, *M. Lamotte, J. L. Amiet, P. Vanderplaetsen*.

DISTRIBUTION : Afrique intertropicale du Sénégal au Tanganyika.

Genre **PSEUDOPHANELLA** FENNAH.

FENNAH, R. G., 1957, *Ann. Mus. Roy. Congo belge*, vol. 59, p. 93.

Pseudophanella regina FENNAH.

FENNAH, R. G., 1957, *Ann. Mus. Roy. Congo belge*, vol. 59, p. 94.

3 ex. : Ziéla, 10-I-1957, *M. Lamotte, J. L. Amiet, P. Vanderplaetsen* ; Ziéla, UV, 20-II-1957, *M. Lamotte, J. L. Amiet, P. Vanderplaetsen*.

DISTRIBUTION : Congo (Kivu, Bas-Congo, Mayumbé, Kwango, Lulua).

Famille TROPIDUCHIDAE.

Genre TROPIDUCHUS STÅL.

STÅL, C., 1854, *Öfv. Vet. Akad. Förh.*, p. 248.

Tropiduchus variegatus MUIR.

MUIR, F., 1931, *Ann. Mag. Nat. Hist.*, (10), 7, 40, p. 298 (*Mulucha*).

1 ex. : Yalanzou, II-VI-1942, *M. Lamotte*.

DISTRIBUTION : Décrite de Côte-de-l'Or.

Tropiduchus sobrinus STÅL.

STÅL, C., 1854, *Öfv. Vet. Akad. Förh.*, p. 248.

14 ex. : Yalanzou, II-VI-1942, *M. Lamotte* ; Kéoulenta, II-VI-1942, *M. Lamotte* ; Camp IV, 1 000 m, Nimba, II-VI-1942, *M. Lamotte* ; Sérengbara, II-VI-1943, *M. Lamotte*, Nion, II-VI-1942, *M. Lamotte* ; Ziéla, UV, 1-III-1957, *M. Lamotte*, *J. L. Amiet*, *P. Vanderplaetsen*.

DISTRIBUTION : Sierra Leone, Cameroun.

Genre CATULLIARIA MUIR.

MUIR, F., 1931, *Ann. Mag. Nat. Hist.*, (10), 7, 40, p. 300.

Catulliarina njalae MUIR.

MUIR, F., 1931, *Ann. Mag. Nat. Hist.*, (10), p. 300, fig. 3.

35 ex. : Nimba, D 1946 ; Zougouépo, 900 m, *Andropogon*, 18-IV-1957, *M. Lamotte*, *J. L. Amiet*, *P. Vanderplaetsen* ; 53 Cc, savane à *Andropogon*, route de Kéoulenta, début octobre, *M. Lamotte* et *R. Roy* ; 7 Cb, savane à *Andropogon*, environs de Ziéla, du côté de Kéoulenta, du 22-VII au 5-VIII-1951, *M. Lamotte* et *R. Roy* ; 47 K, Camp du Ya, 14-IX-1951, *M. Lamotte* et *R. Roy*, brousse secondaire ; 6 C. 21, Ziéla, XII-1951, savane, *M. Lamotte* et *R. Roy* ; Nzo, II-VI-1942, *M. Lamotte*.

DISTRIBUTION : Sierra Leone.

Genre NUMICIA STÅL.

STÅL, C., 1866, *Hem. Afric.*, IV, p. 190.

Numicia taenia FABRICIUS.

FABRICIUS, J. C., 1803, *Syst. Rhyng.*, V, p. 5 (*Fulgora*).

Mont Nimba N.-E., 500-700 m, 1 au 20-IX-1946, *P. L. Dekeyser* et *A. Villiers* (V. LALLEMAND dét.).

DISTRIBUTION : Afrique intertropicale du Sénégal au Tanganyika.

Numicia fuscopicta STÅL.

STÅL, C., 1866, *Hem. Afric.*, IV, p. 190.

1 ex. : 3 Mh, Ziéla, IX-1951, jardin potager de la base, *M. Lamotte* et *R. Roy*.

DISTRIBUTION : Sierra Leone, Congo (Parc National de l'Upemba).

Numicia ghesquièrei LALLEMAND.

LALLEMAND, V., 1938, *Bull. Mus. Roy. Hist. Nat.*, t. XIV, 58, p. 2.

5 ex. : savane entre Ziéla et Bakoré, 9-XII-1956, *M. Lamotte*, *J. L. Amiet*, *P. Vanderplaetsen* ; 56 Dd, Zougouépo et environs, 10-X-1951, bord des marigots, *M. Lamotte* et *R. Roy* ; savane Ziéla, 3-II-1957, *M. Lamotte*, *J. L. Amiet*, *P. Vanderplaetsen* ; *idem*, 25-XII-1956.

DISTRIBUTION : Congo ex-belge.

Numicia memnon FENNAH.

FENNAH, R. G., 1957, *Ann. Mus. Roy. Congo belge*, in-8°, p. 131, fig. 80 a-d.

11 ex. : Ziéla, UV, 30-31-III-1957, *M. Lamotte*, *J. L. Amiet*, *P. Vanderplaetsen* ; 57 Cb, savane à *Andropogon*, 850 m, piste base Camp I, 13-X-1951, *M. Lamotte* et *R. Roy* ; 53 Cb, savane à *Andropogon*, route de Kéoulenta, début octobre 1951, *M. Lamotte* et *R. Roy* ; F, 1946, *M. Lamotte* ; D 1946, *M. Lamotte* ; fauchage piste Zougouépo, 600 m, 12-IV-1957, *M. Lamotte*, *J. L. Amiet*, *P. Vanderplaetsen*.

DISTRIBUTION : Décrite du Congo belge (Basongo).

Genre **TROPIDUCHODES** SCHMIDT.

SCHMIDT, E., 1910, *Stett. Ent. Zeit.*, 71, p. 188.

Tropiduchodes coleoptratus SCHMIDT.

SCHMIDT, E., 1910, *Stett. Ent. Zeit.*, 71, p. 189.

3 ex. : Yalanzou, II-VI-1942, *M. Lamotte* ; Camp IV, 1 000 m, II-VI-1942, *M. Lamotte* ;

DISTRIBUTION : Afrique occidentale (Cameroun).

Famille ISSIDAE.

Genre **HEMITHISCIA** SCHMIDT.

SCHMIDT, E., 1912, *Stett. Ent. Zeit.*, vol. 73, p. 95 (fam. *Acanaloniidae*).

Hemithiscia taeniatifrons SCHMIDT.

SCHMIDT, E., 1912, *Stett. Ent. Zeit.*, vol. 73, p. 95.

2 ex. : Ziéla, 21-III-1957, à la lumière, *M. Lamotte, J. L. Amiet, P. Vanderplaetsen* ;
Camp Zougouépo, 28-I-1957, *M. Lamotte, J. L. Amiet, P. Vanderplaetsen*.

DISTRIBUTION : Afrique intertropicale.

Genre **GERGITHOMORPHUS** HAGLUND.

HAGLUND, C. J. E., 1899, *Öfv. Vet. Akad. Förh.*, LVI, p. 66.

Gergithomorphus fasciatifrons HAGLUND.

HAGLUND, C. J. E., 1899, *Öfv. Vet. Akad. Förh.*, LVI, p. 66.

2 ex. : Nimba, II-VI-1942, *M. Lamotte* ; Yalanzou, II-VI-1942, *M. Lamotte*.

DISTRIBUTION : Afrique intertropicale.

Famille FLATIDAE.

Genre **ITYRAEA** STÅL.

STÅL, C., 1866, *Hem. Afric.*, IV, p. 235.

Ityraea ignota JACOBI.

JACOBI, A., 1943, *Rev. Zool. Bot. Afric.*, vol. 37, p. 8.

1 ex. : Kéoulenta, II-VI-1942, *M. Lamotte*.

DISTRIBUTION : Congo ex-belge.

Genre **PHROMNIA** STÅL.

STÅL, C., 1860, *Rio Jan. Hem.*, vol. 2, p. 68.

Phromnia pallida OLIVIER.

OLIVIER, E., 1791, *Encycl. Méthod.*, vol. 6, p. 375 *Fulgora*.

15 ex. : Ziéla, 12-I-5-III-30-31-III-1957, *M. Lamotte, J. L. Amiet, P. Vanderplaetsen* ;
Ziéla, UV, 28-29-III-18-II-4-V-1957, *M. Lamotte, J. L. Amiet, P. Vanderplaetsen* ; Ziéla, VIII-
1951, formation à *Pennisetum*, *M. Lamotte* et *R. Roy* ; Gopoupleu, près Danané, 10-II-5-I-1959,
M. Condamin et *R. Roy* (à la lumière).

DISTRIBUTION : Toute l'Afrique Noire, Chine (?), Indes, Amérique (?).

Phromnia pallida f. limbata FABRICIUS.

FABRICIUS, J. C., 1794, *Entom. Syst.*, vol. 4, p. 27.

1 ex. : Kéoulenta, II-VI-1942, *M. Lamotte*.

DISTRIBUTION : Toute l'Afrique Noire, Chine (?), Ceylan (?), Indes (?), Assam (?), Chine (?), Japon (?).

Genre **FLATINA** MÉLICHAR.

MÉLICHAR, L., 1901, *Ann. Naturh. Mus. Wien*, vol. 16, p. 214.

Flatina liciata MÉLICHAR.

MÉLICHAR, L., 1901, *Ann. Naturh. Mus. Wien*, vol. 16, p. 215, pl. 2, fig. 7.

2 ex. : Ziéla, UV, 18-II-1957, *M. Lamotte, J. L. Amiet, P. Vanderplaetsen* ; Véblo, 23-XII-1956, *M. Lamotte, J. L. Amiet, P. Vanderplaetsen* (ripicoles).

DISTRIBUTION : Afrique intertropicale.

Genre **PARANOTUS** KARSCH.

KARSCH, F. A. F., 1890, *Berl. Ent. Zeit.*, vol. 35, p. 66.

Paranotus rufilinea WALKER.

WALKER, F., 1858, *List. Hom. Brit. Mus., Suppl.*, p. 116 *Poeciloptera*.

68 ex. : Nion, II-VI-1942, *M. Lamotte* ; 45 Fa, prairie carapace après le Bangué, piste Zouguépo-Serengbara, 12-IX-1951, *M. Lamotte et R. Roy* ; 87 Cd, savane à *Andropogon*, environs de la base, route de Kéoulenta, début XII-1951, *M. Lamotte et R. Roy* ; Ziéla, 5-III-6-III-1957, 29-X-1956, *M. Lamotte, J. L. Amiet, P. Vanderplaetsen* ; savane Ziéla, 3-II-1957-1-II-25-XII-1956, *M. Lamotte, J. L. Amiet, P. Vanderplaetsen* ; fauchage, n° 50, 15-III-1957, *M. Lamotte, J. L. Amiet, P. Vanderplaetsen* ; plateau de Zouguépo, 920 m, 29-I-1957, *M. Lamotte, J. L. Amiet, P. Vanderplaetsen* ; fauchage crête Zouguépo, 1 080 m, 22-I-1957, *M. Lamotte, J. L. Amiet, P. Vanderplaetsen* ; Mont Nimba, 24-I-1959, *M. Condamin et R. Roy* ; 3 Bb, Ziéla, IX-1951, jardins et environs de la base, *M. Lamotte et R. Roy* ; savane Kéoulenta, 5-XII-1956, *M. Lamotte, J. L. Amiet, P. Vanderplaetsen* ; fauchage Zouguépo, 920 m, 22-I-1957, *M. Lamotte, J. L. Amiet, P. Vanderplaetsen* ; Néiomouya, 24-XII-1956, *M. Lamotte, J. L. Amiet, P. Vanderplaetsen*.

DISTRIBUTION : Toute l'Afrique au Sud du Sahara.

Genre **SCARPANTA** STÅL.

STÅL, C., 1862, *Rio Jan. Hem.*, vol. 2, p. 69.

Scarpanta sp. apud mortuifolia STÅL.

1 ex. ♀ : Ziéla, UV, 4-V-1957, *M. Lamotte, J. L. Amiet, P. Vanderplaetsen*.

Genre **CAMERUNIOLA** STRAND.

STRAND, E., 1926, *Arch. f. Naturg.*, vol. 92, A 8, p. 47.

MÉLICHAR, L., 1902, *Ann. Naturh. Mus. Wien*, **17**, p. 63 *Camerunia*.

Cameruniola integra MÉLICHAR.

MÉLICHAR, L., 1902, *Ann. Naturh. Mus. Wien*, vol. **17**, p. 63.

1 ex. : Nion, II-VI-1942, *M. Lamotte*.

DISTRIBUTION : Afrique occidentale (Cameroun).

Genre **GYARIA** STÅL.

STÅL, C., 1862, *Rio Jan. Hem.*, vol. 2, p. 69.

Gyaria limbipunctata KARSCH.

KARSCH, F. A. F., 1910, *Verl. Ent. Zeit.*, vol. 35, p. 69 *Conoprosthilus*.

2 ex. : Gopoupleu, près Danané, 17-I-19-II-1959, *M. Condamin* et *R. Roy*.

DISTRIBUTION : Congo ex-belge, Angola.

Genre **GYARINA** MÉLICHAR.

MÉLICHAR, L., 1901, *Ann. Nat. Mus. Wien*, **16**, p. 253.

Gyarina nigritarsis KARSCH.

KARSCH, F. A. F., 1890, *Berl. Ent. Zeit.*, vol. 35, p. 65.

1 ex. : Ziéla, 3-II-1957, *M. Lamotte*, *J. L. Amiet*, *P. Vanderplaetsen*.

DISTRIBUTION : Congo ex-belge, Angola.

Genre **CRYPTOFLATA** MÉLICHAR.

MÉLICHAR, L., 1902, *Ann. Naturh. Mus. Wien*, vol. 17, p. 19.

Cryptoflata berenice FENNAH.

FENNAH, R. G., 1957, *Ann. Mus. Roy. Congo belge*, in-8°, vol. 59, p. 161, fig. 101 A-B.

2 ex. : Ziéla, UV, 28-29-III-30-31-V-1957, *M. Lamotte*, *J. L. Amiet*, *P. Vanderplaetsen*.

DISTRIBUTION : Espèce décrite du Congo belge.

Cryptoflata zielensis, n sp.

(Fig. 5 à 7).

Front nettement plus long que large, le rapport longueur/largeur étant de 1,14 ; bords latéraux relevés et carénés, subparallèles jusqu'au niveau des antennes, ensuite convergents vers le clypéus ; disque bombé vers la base ; carène médiane saillante, nette sur les 2/3 supé-

rieurs. Pronotum recouvrant entièrement le vertex mais ne le dépassant pas ; carène médiane relevée, légèrement foliacée. Élytres à bord apical droit ; angle apical arrondi, angle sutural droit et pointu ; bord sutural du corium situé à peu près dans le prolongement de celui du clavus. Tibias postérieurs armés de 2 épines.

Coloration générale jaunâtre à orangé ; bord costal et une partie de la cellule costale, vert pâle ; un point noir à l'apex du clavus. Genitalia ♂ : Tube anal présentant une partie distale dilatée et anguleusement infléchie (fig. 5). Paramères, voir fig. 6. Édéage recourbé vers le

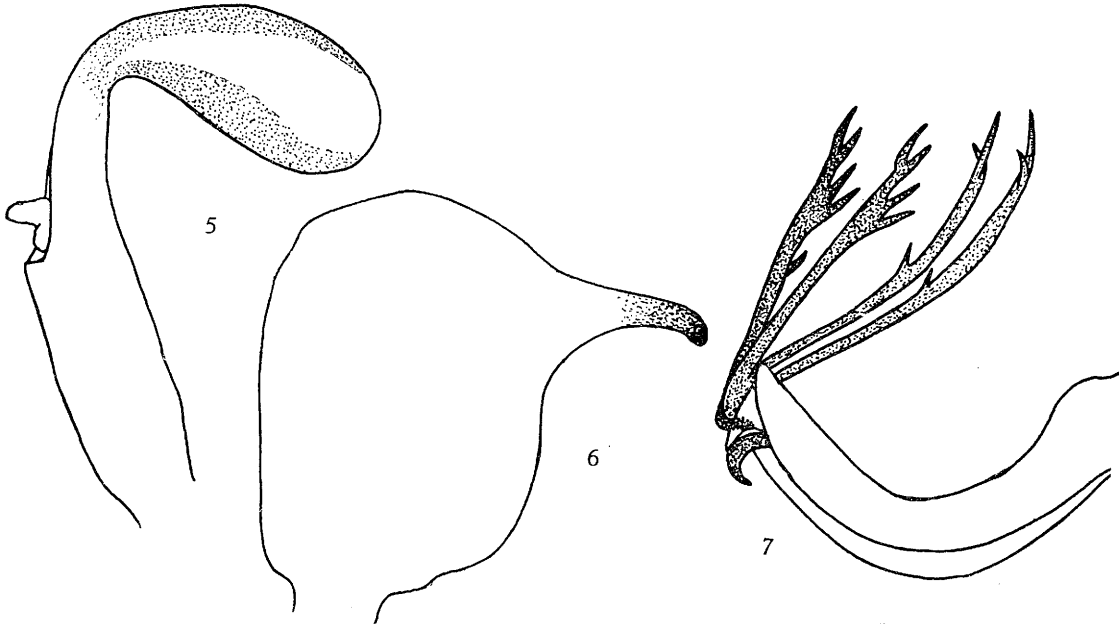


FIG. 5 à 7. — *Cryptoflata zielensis*, n. sp. : 5, tube anal, env. $\times 64$; 6, paramère, env. $\times 60$; 7, édéage, env. $\times 60$.

haut, avec deux paires d'appendices apicaux dirigés vers le haut et vers l'arrière et deux courtes épines apicales dirigées vers le bas ; de ces deux dernières, celle de gauche est la plus longue et la plus mince (fig. 7).

Longueur totale : env. 16 mm.

Type : Ziéla, UV, 28-29-III-1957, M. Lamotte, J. L. Amiel, P. Vanderplaetsen.

1 paratype : Ziéla, UV, 19-V-1957, M. Lamotte, J. L. Amiel, P. Vanderplaetsen.

L'édéage du paratype est légèrement différent de celui du type. L'épine apicale droite, dirigée vers le bas, est la plus longue et la plus mince alors que c'est le contraire chez le type. En outre, les deux premiers appendices apicaux ne sont pas bifides à l'extrémité.

Cryptoflata vanderplaetseni, n. sp.

(Fig. 8 à 10).

Semblable à l'espèce précédente. En diffère cependant par le bord antérieur du pronotum qui est anguleux mais largement arrondi alors qu'il est aigu chez *zielensis*. De même, les genitalia ♂ sont très nettement différents, comme le montrent les figures 5 à 7 et 8 à 10.

Genitalia ♂ : Tube anal présentant deux petits lobes saillants vers l'extérieur, à la base de la partie distale anguleusement infléchie et dilatée vers l'apex (fig. 8). Paramères, voir fig. 9. Édéage recourbé vers le haut, à bords latéro-ventraux présentant 3 petites dents dirigées vers le bas. A l'apex, deux paires d'appendices dirigés vers le haut et vers l'arrière ; la première paire est constituée par 2 longs appendices spiniformes présentant une épine latérale vers le

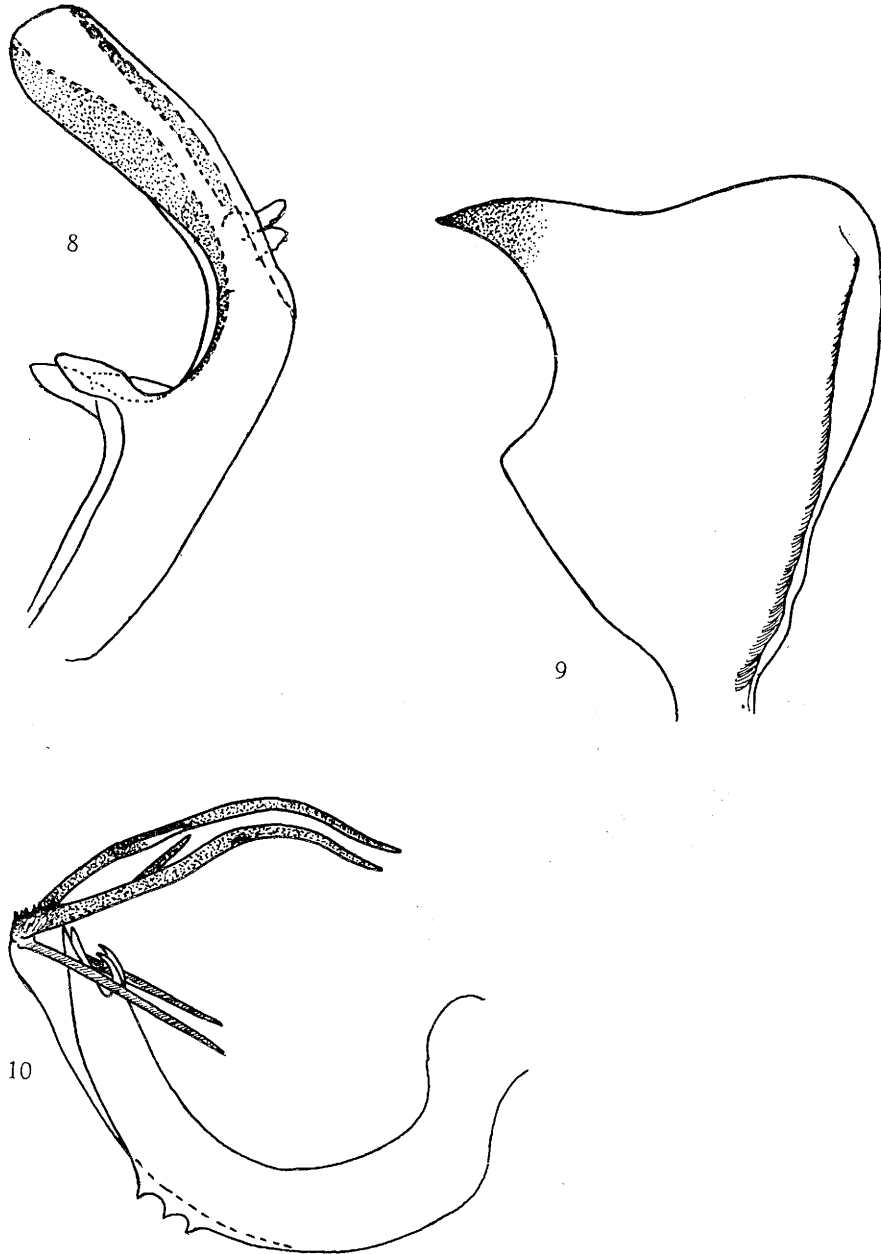


FIG. 8 à 10. — *Cryptoflata vanderplaetseni*, n. sp. : 8, tube anal, env. $\times 64$; 9, paramère, env. $\times 60$; 10, édéage, env. $\times 60$.

milieu ; la seconde, consiste en deux longues épines droites, dirigées vers l'arrière. Pour le reste, voir fig. 10.

Type : Ziéla, UV, 18-II-1957, *M. Lamotte, J. L. Amiet, P. Vanderplaetsen.*

Deux ♀♀ ayant le front nettement plus long que large et le bord antérieur du pronotum largement arrondi, ont été rattachées à l'espèce : Ziéla, UV, 30-31-III-1957, *M. Lamotte, J. L. Amiet, P. Vanderplaetsen.*

***Cryptoflata nimbaensis*, n. sp.**

(Fig. 11 à 13.)

Front à peine plus long que large, presque aussi large que long, le rapport longueur/largeur étant de 1,04 pour le type et respectivement 1,09 et 1,08 pour les paratypes, soit une moyenne de 1,07 ; bords latéraux légèrement convexes, formant un léger angle au niveau des

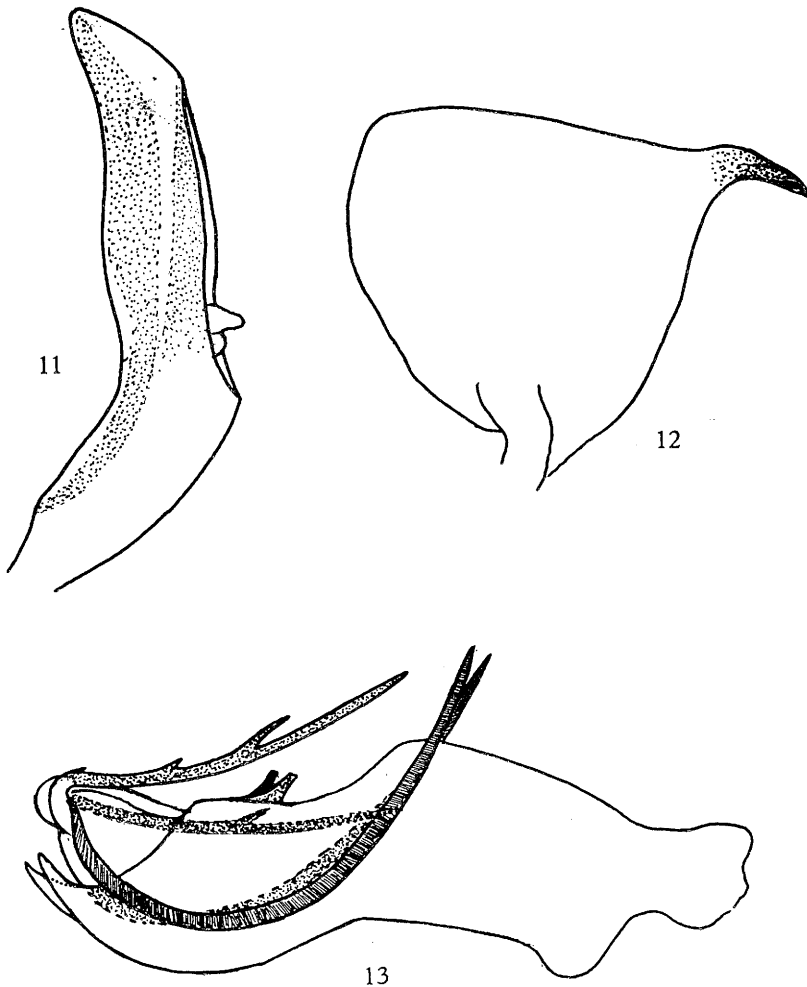


FIG. 11 à 13. — *Cryptoflata nimbaensis*, n. sp. : 11, tube anal, env. $\times 60$; 12, paramère, env. $\times 60$; 13, édéage, env. $\times 64$.

antennes, à partir duquel ils convergent vers le clypéus. Pronotum cachant presque entièrement le vertex mais ne le dépassant pas. Genitalia ♂ : tube anal à peine courbé avant le milieu, presque droit, de largeur quasi constante mais rétréci à l'apex (fig. 11). Paramères, voir fig. 12. Édéage ayant la forme générale d'un sabot, avec à l'apex, 2 paires d'appendices dont la première est constituée par 2 appendices spiniformes dirigés vers l'arrière, présentant 3 épines latérales situées du même côté et dont la première, très petite, se trouve à la racine ; la seconde paire consiste en deux grandes épines dirigées vers l'arrière et recourbées vers le haut (fig. 13).

Longueur totale : env. 12 mm.

Type ♂ : Ziéla, UV, 20-II-1957, *M. Lamotte, J. L. Amiet, P. Vanderplaetsen*.

2 paratypes : Ziéla, UV, 4-V-1957, *M. Lamotte, J. L. Amiet, P. Vanderplaetsen* ; Ziéla, UV, 30-31-III-1957, *M. Lamotte, J. L. Amiet, P. Vanderplaetsen*.

Genre UYSANUS DISTANT.

DISTANT, W. L., 1908, *Insect. Transv.*, vol. I, p. 205.

Uysanus nebulosus MÉLICHAR.

MÉLICHAR, L., 1902, *Ann. Naturh. Mus. Wien*, vol. 17, p. 180, pl. 9, fig. 11 *Atracis*.

7 ex. : Gopoupleu, près Danané, 8-11-II-1959, *M. Condamin et R. Roy* ; Niomouya, 24-XII-1956, *M. Lamotte, J. L. Amiet, P. Vanderplaetsen* ; Ziéla, UV, 30-31-III-4-V-1957, *M. Lamotte, J. L. Amiet, P. Vanderplaetsen*.

DISTRIBUTION : Congo ex-belge, Cameroun.

Uysanus vagans MÉLICHAR.

MÉLICHAR, L., 1902, *Ann. Naturh. Mus. Wien*, vol. 17, p. 184, pl. 4, fig. 11, pl. 9, fig. 5 *Atracis*.

2 ex. : Ziéla, UV, 4-30-V-1957, *M. Lamotte, J. L. Amiet, P. Vanderplaetsen*.

DISTRIBUTION : Congo ex-belge.

Uysanus sp. apud *vagans* MÉLICHAR.

1 ex. : Ziéla, 30-31-III-1957, *M. Lamotte, J. L. Amiet, P. Vanderplaetsen*.

Genre PAROXYCHARA LALLEMAND et SYNAVE.

LALLEMAND, V. et SYNAVE, H., 1951, *Expl. Parc National Albert, Miss. G. F. de Witte 33-35, fasc. 77, p. 24.*

Paroxychara capeneri LALLEMAND et SYNAVE.

LALLEMAND, V. et SYNAVE, H., 1951, *Explor. Parc Nat. Albert, Miss. G. F. de Witte 33-35, fasc. 77, p. 27.*

7 ex. : Plateau de Zougépo, 29-I-1957, *M. Lamotte, J. L. Amiet, P. Vanderplaetsen* ; 85 Fc, prairie sur carapace près Gouéla, 3-XII-1951, *M. Lamotte et R. Roy* ; Niomouya, 24-XII-1956, *M. Lamotte, J. L. Amiet, P. Vanderplaetsen*.

DISTRIBUTION : Congo ex-belge, Afrique du Sud.

Genre **NEOCALAURIA** SYNAVE.

SYNAVE, H., 1957, *Bull. Inst. Roy. Sci. Nat. Belg.*, t. 33, n° 12, p. 2.

Neocalauria phrixus FENNAH.

FENNAH, R. G., 1957, *Ann. Mus. Roy. Congo belge*, in-8°, 59, p. 150, fig. 91 A-D *Paroxychara*.

34 ex. : P. R. fauchage, 31-X-1956, *M. Lamotte, J. L. Amiet, P. Vanderplaetsen* ; fauchage crête Zougoépo, env. 1 280 m, 22-I-1957, *M. Lamotte, J. L. Amiet, P. Vanderplaetsen* ; 73 Pf, Camp III, 8-XI-1951, *M. Lamotte et R. Roy* ; 13 Pb, prairie alt. 1 370 m, sur piste Camp I, les 4 et 10-VIII-1951, *M. Lamotte et R. Roy* ; Mont Tô, 1 000 m, Camp I, *M. Lamotte* ; 75 Pa, Mont Richard-Molard, 9 et 10-XI-1951, *M. Lamotte et R. Roy* ; 51 Pc, Camp I, du 20 au 23-IX-1951, *M. Lamotte et R. Roy* ; Plateau de Zouguépo, 920, 29-I-1957, *M. Lamotte, J. L. Amiet, P. Vanderplaetsen* ; Camp I, 6-IX-1956, *M. Lamotte* ; AV 2, crête entre le Zougué et le Gba, 1 100 m, 12-XII-1956, *M. Lamotte, J. L. Amiet, P. Vanderplaetsen*.

DISTRIBUTION : Espèce décrite du Congo belge (Haut Uélé).

Famille RICANIIDAE.

Genre **POCHAZIA** AMYOT et SERVILLE.

AMYOT, C. J. B. et SERVILLE, J. G. A., 1843, *Hist. Nat. Ins., Hémipt.*, p. 528.

Pochazia fasciata FABRICIUS.

FABRICIUS, J. C., 1803, *Syst. Rhyngot.*, p. 47.

2 ex. : Plateau de Zouguépo, 13-III-1957, *M. Lamotte, J. L. Amiet, P. Vanderplaetsen* ; Gopoupleu, près Danané (Côte d'Ivoire), 1-1959, *M. Condamin et R. Roy*, brousse et cultures.

DISTRIBUTION : Toute l'Afrique Noire ; Java ; Singapour ; Indes.

Pochazia incompleta MÉLICHAR.

MÉLICHAR, L., 1898, *Verh. Zool. Bot. Ges. Wien*, vol. 48, p. 385.

1 ex. : Ziéla, XI-1951, jardins et environs de la base, *M. Lamotte et R. Roy* (V. LALLEMAND dét.).

DISTRIBUTION : Afrique occidentale (Cameroun, Angola).

Genre **RICANIA** GERMAR.

GERMAR, E. F., 1818, *Mag. Ent.*, vol. 3, p. 221.

Mont Nimba.

Ricania cervina MÉLICHAR.

MÉLICHAR, L., 1898, *Verh. Zool. Bot. Ges. Wien*, vol. 48, p. 387.

1 ex. : Yalanzou, *M. Lamotte*, II-VI-1942 (V. LALLEMAND dét.).

DISTRIBUTION : Afrique occidentale (Togo, Cameroun, Sierra Leone, Ghana, ex-A. E. F.).

Ricania morula MÉLICHAR.

MÉLICHAR L., 1898, *Verh. Zool. Bot. Ges. Wien*, vol. 48, p. 387.

1 ex. : Yalanzou, II-VI-1942, *M. Lamotte* (V. LALLEMAND dét.).

DISTRIBUTION : Afrique intertropicale.

Ricania tenebrosa WALKER.

WALKER, F., 1851, *List Homopt. Ins.*, vol. 2, p. 413, 17.

3 ex. : 53 Cf, savane à *Andropogon*, route de Kéoulenta, début octobre 1951, *M. Lamotte* et *R. Roy* ; Ziéla, A 2, 29-X-1956, *M. Lamotte* ; 6 C 19, Ziéla, XII-1951, savane *M. Lamotte* et *R. Roy*.

DISTRIBUTION : Togo.

Genre **EPITEMNA** MÉLICHAR.

MÉLICHAR, L., 1898, *Verh. Zool. Bot. Ges. Wien*, vol. 48, p. 390.

Epitemna despecta MÉLICHAR.

MÉLICHAR, L., 1898, *Ann. Nat. Hofmus. Wien*, vol. 13, p. 249.

1 ex. : Mont Nimba N.-E., 500-700 m, 1-20-IX-1946, *P. L. Dekeyser* et *A. Villiers* (V. LALLEMAND dét.).

DISTRIBUTION : Afrique occidentale : Cameroun, Togo, Nigeria, Ghana.

Epitemna retracta WALKER.

WALKER, F., 1851, *List Homopt. Ins.*, II, p. 416.

1 ex. : Ziéla, 5-III-1957, *M. Lamotte*, *J. L. Amiet*, *P. Vanderplaetsen*.

DISTRIBUTION : Sierra Leone, Cameroun, Gabon, ex-A. E. F.

Genre **RICANOPSIS** MÉLICHAR.

MÉLICHAR, L., 1898, *Verh. Zool. Bot. Ges. Wien*, vol. 48, p. 391.

Ricanopsis nebulosa FABRICIUS.

FABRICIUS, J. C., 1781, *Species Insect.*, II, p. 326 (*Cicada*).

3 ex. : Ziéla, UV, 19-V-1957, *M. Lamotte*, *J. L. Amiet*, *P. Vanderplaetsen* ; Gopoupleu, (Côte d'Ivoire), *M. Condamin* et *R. Roy* ; Yalanzou, II-VI-1942, *M. Lamotte*.

DISTRIBUTION : Afrique du Sud, Nigeria, Cameroun, Togo, Sénégal, Ghana, Congo ex-belge.

Ricanopsis nebulosa f. semihyalina MÉLICHAR.

MÉLICHAR, L., 1898, *Verh. Zool. Bot. Ges. Wien*, vol. 48, p. 391.

6 ex. : Ziéla, 21-III-1957, *M. Lamotte, J. L. Amiet, P. Vanderplaetsen* ; Ziéla, UV, 17-II-1957, *M. Lamotte, J. L. Amiet, P. Vanderplaetsen* ; *ibidem*, 18-II-1957 ; *ibidem*, 20-II-1957 ; *ibidem*, 30-31-III-1957 ; 4 Au, intérieur base IFAN de Ziéla, lampe UV, X-1951, *M. Lamotte et R. Roy*.

DISTRIBUTION : Afrique occidentale : Togo, Sénégal, Cameroun, Côte d'Ivoire, Ghana.

Famille NOGODINIDAE.

Genre EPACRIA GERSTAECKER.

GERSTAECKER, C. E. A., 1895, *Mitt. Naturh. Ver. Neu Vorpomm. Greifswald*, vol. 27, p. 16.

Epacria reticulata GERSTAECKER.

GERSTAECKER, C. E. A., 1895, *Mitt. Naturh. Ver. Neu Vorpomm. Greifswald*, vol. 27, p. 17.

1 ex. : Camp IV, 1 000 m, Nimba, II-VI-1942, *M. Lamotte* (V. LALLEMAND dét.).

DISTRIBUTION : Afrique occidentale : Cameroun.

Famille LOPHOPIDAE.

Genre LOPHOPS SPINOLA.

SPINOLA, M., 1839, *Ann. Soc. Ent. Fr.*, VIII, p. 387.

Lophops servillei SPINOLA.

SPINOLA, M., 1839, *Ann. Soc. Ent. Fr.*, VIII, p. 388, pl. 10, fig. 3.

24 ex. : savane Ziéla, 1-II-1957, *M. Lamotte, J. L. Amiet, P. Vanderplaetsen* ; *ibid.* 25-XII-1956 ; *ibid.* 14-XII-1956 ; A 3, Bakoré, 30-X-14-XI-1956, *M. Lamotte* ; 13 P, prairie alt. 1 370 m sur piste Camp I, 4 et 10-VIII-1951, *M. Lamotte et R. Roy* ; Ziéla, 5-III-1957 *M. Lamotte, J. L. Amiet, P. Vanderplaetsen* ; *ibid.*, 6-III-1957 ; 47 K, Camp du Ya, brousse secondaire, 14-IX-1951, *M. Lamotte et R. Roy* ; 7 Ca, 7 Cb, savane à *Andropogon*, environs de Ziéla, du côté de Kéoulenta, du 22-VII au 5-VIII-1951, *M. Lamotte et R. Roy* ; fauchage piste Zougouépo, 600 m, 12-IV-1957, *M. Lamotte, J. L. Amiet, P. Vanderplaetsen* ; fauchage, Zougouépo, 920 m ; intérieur de la Base IFAN de Ziéla, 22-I-1957, *M. Lamotte, J. L. Amiet, P. Vanderplaetsen* ; savane Kéoulenta, 15-XII-1956, *M. Lamotte, J. L. Amiet, P. Vanderplaetsen* ; fauchage n° 47, 14-III-1957, *M. Lamotte, J. L. Amiet, P. Vanderplaetsen*.

DISTRIBUTION : Toute l'Afrique Noire.

Lophops africana SCHMIDT.

SCHMIDT, E., 1912, *Rev. Zool. Bot. Afric.*, I, p. 358 *Brixioides*.

1 ex. : Yalanzou, II-VI-1942, M. Lamotte.

DISTRIBUTION : Congo ex-belge, Cameroun, Togo.

Genre **ELASMOSCELIS** SPINOLA.

SPINOLA, M., 1839, *Ann. Soc. Ent. Fr.*, 8, p. 388.

[**Elasmoscelis trimaculata** WALKER.]

WALKER, F., 1851, *List Hom. Ins. Brit. Mus.*, II, p. 403.

Plusieurs exemplaires : Mont Tonkouï, 500-1 200 m, 20-30-IX ; Man, 1-X ; Gouéké, 1-IX-1946, P. L. Dekeyser et A. Villiers (V. LALLEMAND dét).

DISTRIBUTION : Toute l'Afrique Noire.

Elasmoscelis guineensis, n. sp.

(Fig. 14).

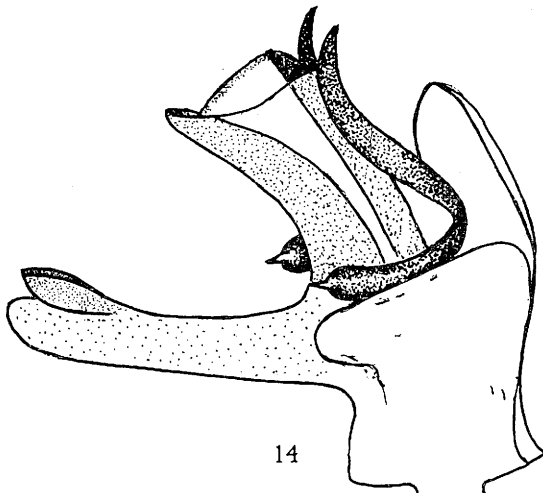


FIG. 14. — *Elasmoscelis guineensis*, n. sp. : édéage, env. \times 150.

Espèce très voisine de *E. utukurensis* SYNAVE⁽¹⁾. Pronotum avec carène nette. Élytres marqués comme ceux des autres espèces du groupe *trimaculata*. Aucun exemplaire de la série typique ne présente de petite tache blanchâtre entre *M* et *Cu*. Genitalia δ ; l'édéage, très voisin de celui d'*utukurensis* SYNAVE, en diffère cependant suivant la figure 14.

Type δ : savane entre Ziéla et Bakoré, 9-XII-1956, M. Lamotte, J. L. Amiel, P. Vanderplaetsen.

5 paratypes : même localité ; savane Ziéla, 25-XII-1956 ; fauchage piste Zouguépo, 600 m, 12-IV-1957 ; Ziéla, 6-III-1957.

Famille EURYBRACHIDAE.

Genre **ASPIDONITYS** KARSCH.

KARSCH, F. A. F., 1895, *Ent. Nachr.*, vol. 21, p. 210.

(1) SYNAVE, H., *Explorat. Parc National de la Garamba*, Miss. H. de Saeger, *Lophopidae*, fasc. 28 (1), p. 33, fig. 24.

Aspidonitys bipunctata SCHMIDT.

SCHMIDT, E., 1906, *Stett. Ent. Zeit.*, vol. 67, p. 200.

1 ex. : Gopoupleu (Côte d'Ivoire), 1-II-1959, M. Condamin et R. Roy.

DISTRIBUTION : Congo ex-belge.

Genre **ASPIDIOXYS** LALLEMAND.

LALLEMAND, V., 1950, *Rev. Fr. Ent.*, vol. 17, p. 152.

Aspidioxys incerta LALLEMAND.

1 ex. : Camp IV, Nimba, 1 000 m, II-VI-1942, M. Lamotte (V. LALLEMAND dét.).

DISTRIBUTION : Cameroun.

Famille CERCOPIDAE.

Sous-famille *MACHAEROTINAE*.Genre **ENDERLEINIA** SCHMIDT.

SCHMIDT, E., 1907, *Stett. Ent. Zeit.*, vol. 68, p. 167.

Enderleinia bispina SCHMIDT.

SCHMIDT, E., 1907, *Stett. Ent. Zeit.*, vol. 68, p. 169, fig. 1.

16 ex. : Ziéla, UV, 19-V-1957, M. Lamotte, J. L. Amiet, P. Vanderplaetsen ; *ibid.*, 17-II-1957 ; *ibid.*, 18-II-1957 ; *ibid.*, 1-III-1957 ; Ziéla, à la lumière, 5-III-1957, M. Lamotte, J. L. Amiet, P. Vanderplaetsen ; Yalanzou, II-VI-1942, M. Lamotte.

DISTRIBUTION : Togo.

Sous-famille *APHROPHORINAE*.Genre **SEPULLIA** STÅL.

STÅL, C., 1866, *Hem. Afric.*, vol. 4, p. 79.

Sepullia murrayi SIGNORET.

SIGNORET, V., 1858, THOMS., *Arch. Ent.*, II, p. 333 (*Clastoptera*).

29 ex. : Gopoupleu, près Danané (Côte d'Ivoire), 11-I-1959, M. Condamin et R. Roy (brousse et forêt secondaires) ; 73 Nb, 73 Na, Camp III, 1 400 m, forêt dégradée de haut de tête de ravin, 8-XI-1951, M. Lamotte, et R. Roy ; Nion, II-VI-1942, M. Lamotte ; savane de Kéoulenta, 5-XII-1956, M. Lamotte, J. L. Amiet, P. Vanderplaetsen ; 25 Ka, entre Nzo et Bié, brousse secondaire, le 17-VIII-1951.

DISTRIBUTION : Malabar, lacs Kivu, Nyanzad, Victoria, Cameroun.

Genre **POOPHILUS** STÅL.

STÅL, C., 1866, Hem. Afric., vol. IV, p. 72.

Poophilus conspersus STÅL.

STÅL, C., 1866, Hem. Afric., vol. IV, p. 73.

Ziéla, IV-1946, *J. L. Tournier*.

DISTRIBUTION : Toute l'Afrique Noire.

Poophilus grisescens SCHAUM.

SCHAUM, H. R., 1853, *Ber. Akad. Wiss. Berl.*, p. 359 (*Aphrophora*).

6 C 19, Ziéla, XII-1951, savane, *M. Lamotte* et *R. Roy* (*V. LALLEMAND* dét.); 21 Fc, Gouéla, du 14 au 17-VIII-1951, prairie sur carapace ; Ziéla, 10-I-1957, *M. Lamotte*, *J. L. Amiet*, *P. Vanderplaetsen*.

DISTRIBUTION : Toute l'Afrique Noire.

Poophilus costalis WALKER.

WALKER, F., 1851, *List. Hom. Ins.*, vol. III, p. 707 (*Ptyelus*).

128 ex. : Mont Nimba, N.-E., 500-800, 1-20-IX-1946, *P. L. Dekeyser* et *A. Villiers* ; Mont Tonkoui, 500-1 200 m, 20-30-IX-1946, *P. L. Dekeyser* et *A. Villiers* (*V. LALLEMAND* dét.) ; Ziéla, IX-XI-1956, *M. Lamotte* ; savane Ziéla, 14-25-XII-1956, *M. Lamotte*, *J. L. Amiet*, *P. Vanderplaetsen* ; savane Bakoré, 30-XI et 9-XII-1956, *M. Lamotte*, *J. L. Amiet*, *P. Vanderplaetsen* ; *ibid.*, 30-XI-1956, *M. Lamotte* ; Ziéla, 14-I et 16-III-1957, *M. Lamotte*, *J. L. Amiet*, *P. Vanderplaetsen* ; crête de Nion, 1 160 m, 18-XII-1956, *M. Lamotte*, *J. L. Amiet*, *P. Vanderplaetsen* ; Ziéla, 10-I-1-II-5-II-18-II-1-III-6-III-1957, *M. Lamotte*, *J. L. Amiet*, *P. Vanderplaetsen* ; Camp III, 1 400 m, maquis d'altitude, 5-II-1959, *M. Condamin* et *R. Roy* ; Gopoupleu, près Danané, 26-XII et 30-XII-1958, *B. Faye* et *R. Roy* ; 9-I-1959, *M. Condamin* et *R. Roy* ; Yéalé, herbes au bord de la route, 1-II-1959, *M. Condamin* et *R. Roy* ; Niomouya, 24-XII-1956, *M. Lamotte*, *J. L. Amiet*, *P. Vanderplaetsen* ; fauchage crête Zougouépo, 1 080 m, 22-I-1957 ; *M. Lamotte*, *J. L. Amiet*, *P. Vanderplaetsen* ; Ziéla, *M. Lamotte*, IX-XI-1956 ; savane entre Ziéla et Bakoré, 9-XII-1956 ; Niomouya, 24-XII-1956, *M. Lamotte*, *J. L. Amiet*, *P. Vanderplaetsen*.

DISTRIBUTION : Indes. Toute l'Afrique Noire.

Genre **PTYELUS** LEPELETIER et SERVILLE.

LEPELETIER, A. L. M. et SERVILLE, J. G. A., 1825, *Encycl. Méthod.*, vol. 10.

Ptyelus grossus FABRICIUS.

FABRICIUS, J. C., 1794, *Ent. Syst.*, vol. 4, p. 47 (1) (*Cercopis*).

32 ex. : 4 Av, Ziéla, X-1951, *M. Lamotte* et *R. Roy* ; Sérengbara, II-VI-1942, *M. Lamotte*, Yalanzou, II-VI-1942, *M. Lamotte* ; Ziéla, 14-IX-1956 ; 14-X-24-X-5-X-1956, *M. Lamotte* ; 2 A, 2 Al, intérieur de la base IFAN de Ziéla, VIII-1951, *M. Lamotte* et *R. Roy* ; Ziéla, UV, 17-II-4-5-1-III-31-I-1957, *M. Lamotte*, *J. L. Amiet*, *P. Vanderplaetsen* ; Camp du Ya, 10-II-1957, *M. Lamotte*, *J. L. Amiet*, *P. Vanderplaetsen* ; défrichement Ziéla, 8-III-1957, *M. Lamotte*, *J. L. Amiet*, *P. Vanderplaetsen* ; Gopoupleu, près Danané, 9-I-11-I-9-II-10-II-1959 ; *M. Condamin* et *R. Roy* ; Yéalé, 1-II-1959, *M. Condamin* et *R. Roy* (à la lumière).

DISTRIBUTION : Afrique centrale et méridionale.

***Ptyelus flavescens* FABRICIUS.**

FABRICIUS, J. C., 1794, Ent. Syst., vol. 4, p. 24 (30) (*Tettigonia*).

5 ex. : Ziéla, UV, 19-V-1957, *M. Lamotte*, *J. L. Amiet*, *P. Vanderplaetsen* ; *ibid.*, 1-III-1957 1957 ; Gopoupleu, près Danané, 8-II-1959, *M. Condamin* et *R. Roy* (à la lumière) ; 2 Al, Ziéla, lumière, VIII-1951, *M. Lamotte* et *R. Roy*.

DISTRIBUTION : Toute l'Afrique Noire.

***Ptyelus flavescens* f. *delegorguei* SPINOLA.**

SPINOLA, M., 1852, *Mém. Soc. Ital. Sc. Modena*, vol. 25, pt. 1, p. 153 (*Plinthacrus*).

12 ex. : Ziéla, 12-I-1957, *M. Lamotte*, *J. L. Amiet*, *P. Vanderplaetsen* ; Ziéla, UV, 1-III-1957, *M. Lamotte*, *J. L. Amiet*, *P. Vanderplaetsen* ; *ibid.* 30-I-1957 ; *ibid.*, 1-II-18-II ; Ziéla, jardin, 7-I-1957, *M. Lamotte*, *J. L. Amiet*, *P. Vanderplaetsen*.

***Ptyelus flavescens* f. *olivaceus* FABRICIUS.**

FABRICIUS, J. C., 1794, Ent. Syst., vol. 4, p. 25 (31) (*Tettigonia*).

9 ex. : Ziéla, 6-7-X-1956, *M. Lamotte* ; Ziéla, 14-IX-1956, *M. Lamotte* ; Ziéla, UV, 19-V-1957, *M. Lamotte*, *J. L. Amiet*, *P. Vanderplaetsen* ; *ibid.*, 28-III-1957 ; *ibid.*, 18-17-II-26-V-1-III ; Al intérieur de la base IFAN de Ziéla, 22-VII au 31-VII-1951, *M. Lamotte* et *R. Roy*.

***Ptyelus flavescens* f. *linnei* STÅL.**

STÅL, C., 1855, *Öfv. Vet. Akad. Förh.*, p. 96.

5 ex. : piste Zougouépo, 600 m, 12-IV-1957, *M. Lamotte*, *J. L. Amiet*, *P. Vanderplaetsen* ; Ziéla, 14-IV-1957, *M. Lamotte*, *J. L. Amiet*, *P. Vanderplaetsen* ; Gopoupleu, près Danané, 5-I-1959, *M. Condamin*, *R. Roy* (à la lumière).

Genre **CORDIA** STÅL.

STÅL, C., 1866, *Hem. Afric.*, vol. 4, p. 78.

***Cordia peragrans* STÅL.**

STÅL, C., 1855, *Öfv. K. Vet. Akad. Förh.*, p. 97 (*Ptyelus*).

104 ex. : 28 Pc, prairie, alt. 1 400 m, piste Ziéla Camp I, 24-VIII-1951, *M. Lamotte, R. Roy* ; prairie d'altitude, Zouguépo, 29-I-1957, *M. Lamotte, J. L. Amiet, P. Vanderplaetsen* ; Niomouya, 24-XII-1956, *M. Lamotte, J. L. Amiet, P. Vanderplaetsen* ; A 3, Bakoré, 30-X-1956, *M. Lamotte* ; fauchage Zouguépo, 22-II-1957, *M. Lamotte, J. L. Amiet, P. Vanderplaetsen* ; savane Ziéla, 14-25-XII-1956, *M. Lamotte, J. L. Amiet, P. Vanderplaetsen* ; Zouguépo, 800 m, fauchage, 29-I-1957, *M. Lamotte, J. L. Amiet, P. Vanderplaetsen* ; prairie alt. 1 370 m, sur piste Camp I, les 4 et 10-VIII-1951, *M. Lamotte et R. Roy* ; Kéoulenta (10), II-VI-1942, *M. Lamotte* ; 6 C 19, Base IFAN de Ziéla, savane, XII-1951, *M. Lamotte et R. Roy* ; 28 Pc, 28 Pa, prairie alt. 1 400 m, piste Base-Camp I, 24-VIII-1951, *M. Lamotte et R. Roy* ; 38 Pc, prairie alt. 1 200 m, piste Bié, 1-IX-1951, *M. Lamotte et R. Roy* ; fauchage crête de Zouguépo, env. 1 080 m, 22-I-1957, *M. Lamotte, J. L. Amiet, P. Vanderplaetsen* ; fauchage piste Zouguépo, 500 m, 12-IV-1957, *M. Lamotte, J. L. Amiet, P. Vanderplaetsen* ; P. R. fauchage, 31-X-1956, *M. Lamotte, J. L. Amiet, P. Vanderplaetsen* ; savane entre Ziéla et Bakoré, 9-XII-1956, *M. Lamotte, J. L. Amiet, P. Vanderplaetsen* ; 34 Pa, prairie alt. 1 200 m, piste Ziéla Camp I, 28-VIII-5-IX-1951, *M. Lamotte et R. Roy* ; 13 Pb, prairie alt. 1 370 m sur piste Camp I, les 4 et 8-X-1951, *M. Lamotte et R. Roy* ; 31 Pa, prairie alt. 1 400 m, piste de Zouguépo, 26-VIII-1951, *M. Lamotte et R. Roy* ; 90 Pa, prairie alt. 1 360 m, piste du Mont Leclerc, 12-XII-1951, *M. Lamotte, R. Roy* ; 51 Pb, Camp I, 20-23-IX-1951, prairie d'altitude, *M. Lamotte et R. Roy*.

DISTRIBUTION : Afrique du Sud, Afrique centrale.

Genre CLOVIA STÅL.

STÅL, C., 1866, Hem. Afric., IV, p. 75.

Clovia pseudoprolixa LALLEMAND.

LALLEMAND, V., 1920, *Rev. Zool. Afric.*, vol. 7, fasc. 3, p. 260.

102 ex. : Mont Tô, 1 600 m, Camp I, *M. Lamotte*, 11-VI-1942 ; 83 Nb, crête au dessus de Nion, 2-XII-1951, *M. Lamotte et R. Roy* ; fauchage Camp I, 1-21-III-7-IV-1957, *M. Lamotte, J. L. Amiet, P. Vanderplaetsen* ; forêt crête Zouguépo, env. 1 080 m, 2-I-22-I-1957 ; *M. Lamotte, J. L. Amiet, P. Vanderplaetsen* ; prairie Camp I, 15-XI-1956, *M. Lamotte* ; Nimba, 1946, *M. Lamotte* ; fauchage n° 47, 14-III-1957 ; savane Bakoré, 30-XI et 9-XII-1956 ; *M. Lamotte, J. L. Amiet, P. Vanderplaetsen* ; fauchage n° 50, 15-III-1957, *M. Lamotte, J. L. Amiet, P. Vanderplaetsen* ; fauchage Zouguépo, 800 m, 29-I-1957, *M. Lamotte, J. L. Amiet, P. Vanderplaetsen* ; *id.*, 920 m, 22-I-1957 ; Zouguépo, 750-1 000 m, 21-III-1957, *M. Lamotte, J. L. Amiet, P. Vanderplaetsen* ; Camp I, 6-IX-1956, *M. Lamotte* ; 51 Pa, Camp I, du 20 au 23-IX-1951, *M. Lamotte et R. Roy*, prairie d'altitude ; 85 Fc, prairie sur carapace près Gouéla, 3-XII-1951, *M. Lamotte et R. Roy*.

DISTRIBUTION : Congo ex-belge.

Clovia declivis JACOBI.

JACOBI, A., 1910, SjöST., Kilim. Meru Exp., p. 114, pl. I, fig. 25, 25 a, c.

349 ex. : fauchage Camp I, 21-III-2-I-7-III-7-II-6-IX-15-XI-1956-1-I-1957, *M. Lamotte, J. L. Amiet, P. Vanderplaetsen* ; Niomouya, 24-XII-1956, *M. Lamotte, J. L. Amiet, P. Vander-*

platesen ; Zouguépo, 750-1 000 m, 21-III-1957, *M. Lamotte, J. L. Amiet, P. Vanderplaetsen* ; savane Bakoré, 30-XI-1950, *M. Lamotte* ; fauchage crête Zouguépo, 1-280 m, 22-I-1957, *M. Lamotte, J. L. Amiet, P. Vanderplaetsen* ; Camp Zouguépo, 28-I-1957, *M. Lamotte, J. L. Amiet, P. Vanderplaetsen* ; Mont Nimba, 5-II-1959, *M. Condamin et R. Roy* ; 113 Pa, Signal Sempéré, petit fragment de prairie sur carapace, prairie d'altitude, Mont Tô, 7-IX-1956, *M. Lamotte* ; Pierré-Richaud, fauchage, 31-X-1956, *M. Lamotte, J. L. Amiet, P. Vanderplaetsen* ; savane entre Ziéla et Bakoré, 9-XII-1956, *M. Lamotte, J. L. Amiet, P. Vanderplaetsen* ; savane Ziéla, 25-XII-1956-1-II-1957, *M. Lamotte, J. L. Amiet, P. Vanderplaetsen* ; savane Kéoulenta, 5-XII-1956 ; 6 Cg, Ziéla, déc. 1951, savane, *M. Lamotte et R. Roy* ; 6 C 21 Ziéla, XII-1951, savane, *M. Lamotte et R. Roy* ; Av n° 8, Camp I, 1 600 m, 3-I-1957, *M. Lamotte, J. L. Amiet, P. Vanderplaetsen*.

***Clovia declivis f. jacobii* LALLEMAND et SYNAVE.**

LALLEMAND, V., et SYNAVE, H., 1952, *Bull. Inst. Roy. Sci. Nat. Belg.*, t. XXVIII, 7, p. 14.

25 ex. : Ziéla, UV, 31-I-1957, *M. Lamotte, J. L. Amiet, P. Vanderplaetsen* ; sav. Bakoré, 30-XI-1956, *M. Lamotte* ; fauchage Camp I, 21-III-1957, *M. Lamotte, J. L. Amiet, P. Vanderplaetsen* ; Niomouya, 24-XII-1956, *M. Lamotte, J. L. Amiet, P. Vanderplaetsen* ; Zouguépo, 750-1 000 m, 21-III-1957, *M. Lamotte, J. L. Amiet, P. Vanderplaetsen* ; Plateau de Zouguépo, 920 m, 29-I-1957, *M. Lamotte, J. L. Amiet, P. Vanderplaetsen* ; A 3, Bakoré, 30-X-1956, *M. Lamotte* ; Zouguépo, 750-1 000 m, 21-III-1957, *M. Lamotte, J. L. Amiet, P. Vanderplaetsen* ; Ziéla, 20-IV-1957, *M. Lamotte, J. L. Amiet, P. Vanderplaetsen* ; fauchage n° 47, 14-III-1957, *M. Lamotte, J. L. Amiet, P. Vanderplaetsen* ; fauchage Camp I, 7-IV-1957, *M. Lamotte, J. L. Amiet, P. Vanderplaetsen* ; 6 C. 19, Ziéla, XII-1951, savane, *M. Lamotte et R. Roy* (V. LALLEMAND dét.) ; AV n° 2, crête entre le Zougué et le Gba, 1 100 m, 12-XII-1956, *M. Lamotte, J. L. Amiet, P. Vanderplaetsen* ; AV n° 3, crête de Nion, 1 160 m, 18-XII-1956, *M. Lamotte, J. L. Amiet, P. Vanderplaetsen*.

***Clovia bigoti* SIGNORET.**

SIGNORET, V., 1858, *in* Thoms, *Arch. Entom.*, vol. 2, p. 231, pl. 2, fig. 10.

5 ex. : Gopoupleu, près Danané, 22-XII, 1958, *B. Faye et R. Roy* ; Yéalé, II-VI-1942, *M. Lamotte* ; Camp IV, 1 000 m, II-VI-1942, *M. Lamotte*.

DISTRIBUTION : Toute l'Afrique au Sud du Sahara.

***Clovia prolixa* STÅL.**

STÅL, C., 1855, *Öfv. K. Vet. Akad. Förh.*, vol. 12, p. 97.

Mont Nimba, N.-E., 500-700 m, 1-20-IX-1946, *P. L. Dekeyser, et A. Villiers*.

Mont Tonkoui (Côte d'Ivoire), forêt, 500-900 m, 20-30-IX-1946, *P. L. Dekeyser et A. Villiers*.

***Clovia amieti*, n. sp.**

(Fig. 15, 16).

Espèce très voisine de *Clovia wittei* SYNAVE, par la taille, la coloration, les dimensions relatives du vertex et du pronotum. Elle en diffère cependant très nettement par la coloration

du postclypéus, qui est noir, et surtout par les genitalia ♂. Généralement le vertex est légèrement plus large que long chez *amieli*, mais il a y cependant des spécimens chez lesquels la longueur égale la largeur, comme c'est le cas pour *wittei*.

Postclypéus noir, avec une bande ocre de chaque côté. Sternum noir. Hanches antérieures et médianes, noires, les postérieures ocre avec tache noire. Vertex ocre jaune, avec 4 faibles bandes longitudinales brunes se prolongeant sur le pronotum; les deux médianes, sur le scutellum; généralement un peu plus large entre les yeux, que long au milieu mais pouvant être aussi long que large (sur le type, larg. 39, long. 35). Ocelles séparés par une distance supérieure à celle qui les sépare du bord interne des yeux. Pronotum près de 2 fois aussi large, entre les angles scapulaires, que long au milieu avec prolongement du sillon médio-longitudinal du vertex; bords latéro-antérieurs brun-noir. Élytres ocre, avec petite tache calleuse noire à l'apex du clavus. Tibias ocre; fémurs antérieurs ocre, les médians et postérieurs, brun-noir; apex des tibias postérieurs, noir. Sur la face externe de ces derniers, deux épines noires dont l'apicale est la plus forte. Une très petite épine à l'apex des fémurs postérieurs.

Longueur totale : de 6 à 6,5 mm. Genitalia ♂, voir fig. 15 et 16.

Type : Ziéla, 25-XII-1956, *M. Lamotte, J. L. Amiet, P. Vanderplaetsen*.

33 paratypes : savane, Ziéla, 25-XII-1956, *M. Lamotte, J. L. Amiet, P. Vanderplaetsen* ;

FIG. 15 et 16. — *Clovia amieli*, n. sp. :
15, paramère, env. × 150; 16, édéage, env. × 150.

même localité, 3-II-1957 et 4-XII-1957; Ziéla, 6-III-1957, 29-X-1957, *M. Lamotte, J. L. Amiet, P. Vanderplaetsen*; fauchage piste Zougouépo, 600 m, 12-IV-1957; savane Bakoré, 9-XII-1956, *M. Lamotte, J. L. Amiet, P. Vanderplaetsen*; savane entre Ziéla et Bakoré, 9-XII-1956, *M. Lamotte, J. L. Amiet, P. Vanderplaetsen*; A 3, Bakoré, 30-X-1956, *M. Lamotte*; 6 C 19, Ziéla, XII-1951, savane, *M. Lamotte et R. Roy*; 101 C, XII-1953, *M. Lamotte*; Mont Tô, 1 600 m, Camp I, *M. Lamotte*, II-VI-1942; 76 Ph, Camp II, 9-12-XI-1951, *M. Lamotte et R. Roy*.

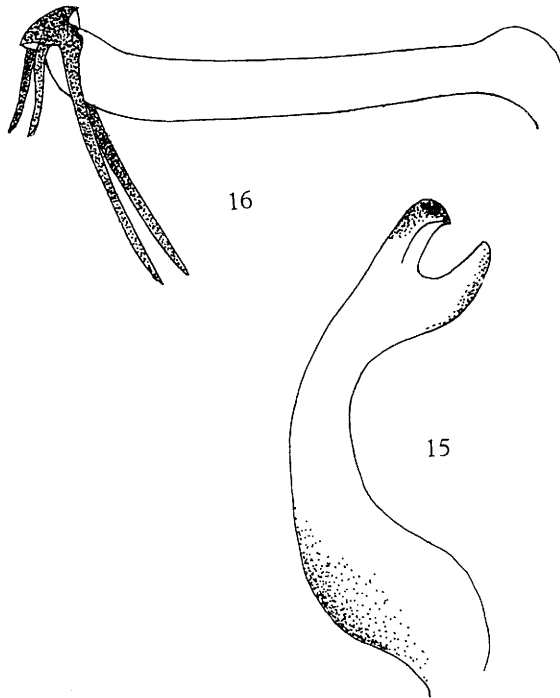
Genre *NEOLEPYRONIELLA* LALLEMAND.

LALLEMAND, V., 1941, Expl. Parc Nat. Albert, Miss. G. F. de Witte 1933-1935, p. 10.

Neolepyroniella apicata SCHMIDT.

SCHMIDT, E., 1924, *Entom., Mitteil.*, vol. 13, p. 97.

2 ex. : Camp IV, 1 000 m, II-VI-1942, *M. Lamotte* (V. LALLEMAND dét.)



Neolepyroniella camerunensis SCHMIDT.

SCHMIDT, E., 1924, *Entom. Mitteil.*, vol. 13, p. 292.

1 ex. : Nion, II-VI-1942, *M. Lamotte* (V. LALLEMAND dét.).

Sous-famille *CERCOPINAE*.

Genre **LEHINA** MÉLICHAR.

MÉLICHAR, L., 1915, *Verh. K. K. Zool. Bot. Ges. Wien*, p. 7.

Lehina apicalis HAGLUND.

HAGLUND, E., 1899, *Öfv. K. Vet. Akad. Förh.*, p. 51 (*Literna*).

Mont Nimba, N.-E., 700-900 m, 1-20-IX-1946, *P. L. Dekeyser* et *A. Villiers* (V. LALLEMAND dét.).

DISTRIBUTION : Cameroun, Congo.

Genre **LITERNA** STÅL.

STÅL, C., 1866, *Hem. Afric.*, vol. IV, p. 63.

Literna limbata SCHMIDT.

SCHMIDT, E., 1919, *Arch. f. Naturg.*, vol. 85 A, p. 108.

1. ex. : Ziéla, VIII-1951, *M. Lamotte* et *R. Roy*.

DISTRIBUTION : Cameroun.

Literna haglundii SCHMIDT.

SCHMIDT, E., 1919, *Arch. f. Naturg.*, vol. 85 A, p. 107.

15 ex. : Gopoupleu, près Danané, 5-I-18-I-11-II-8-II-1959, *M. Condamin* et *R. Roy* ; 4 Av, Ziéla, X-1951, *M. Lamotte* et *R. Roy* ; Mont Tò, 1 600 m, Camp I, II-VI-1942, *M. Lamotte* ; 16 Pa, prairie alt. 1 670 m, assez près Camp I, 7-VIII-1951, *M. Lamotte* et *R. Roy* ; Yalanzou, II-VI-1942, *M. Lamotte*.

DISTRIBUTION : Cameroun, Togo.

Literna tartemorion LALLEMAND.

LALLEMAND, V., 1920, *Rev. Zool. Afr.*, vol. VII, p. 266.

4 ex. : Yéalé, II-VI-1942, *M. Lamotte* ; Camp IV, 1 000 m, II-VI-1942, *M. Lamotte* ; défrichement Ziéla, 20-IV-1957, *M. Lamotte*, *J. L. Amiet*, *P. Vanderplaetsen*.

DISTRIBUTION : Ghana, Côte d'Ivoire, Guinée.

Literna nigra DE GEER.

DE GEER, C., 1773, *Mém. Ent.*, vol. 7, p. 615, pl. 45, f. 17 *Cicada*.

14 ex. : 66 Dh et 66 Nd, ravin 2, 26-X-1951, *M. Lamotte* et *R. Roy* ; Mont Nimba, II-VI-1942, *M. Lamotte* ; Camp I, 6-IX-1956, *M. Lamotte*.

DISTRIBUTION : Afrique du Sud ; Cameroun.

Literna villiersi LALLEMAND.

LALLEMAND, V., 1949. *Bullet. Soc. Ent. France*, vol. 53, p. 144.

1 ex. : Nimba, II-VI-1942, *M. Lamotte* (V. LALLEMAND dét.).

DISTRIBUTION : Côte d'Ivoire.

Genre **ORTHORINELLA** SCHMIDT.

SCHMIDT, E., 1910, *Arch. f. Naturg.*, vol. 76, p. 110.

[Orthorinella anthracina SCHMIDT.]

SCHMIDT, E., 1910, *Arch. f. Naturg.*, vol. 76, p. 111.

Mont Tonkoui (Côte d'Ivoire), 900-1 200 m, 20-30-IX-1946, *P. L. Dekeyser* et *A. Villiers* (dét. V. LALLEMAND).

DISTRIBUTION : Afrique, Fernando-Poo.

Genre **JEANNELIENSIA** LALLEMAND.

LALLEMAND, V., 1920, *Rev. Zool. Afr.*, vol. VII, 3, p. 277.

Jeanneliensia sublimpida LALLEMAND.

LALLEMAND, V., 1920, *Rev. Zool. Afric.*, vol. VIII, 3, p. 278.

9 ex. : Nion, II-VI-1942, *M. Lamotte* ; Camp IV, 1 000 m, II-VI-1942, *M. Lamotte* ; Yalanzou, II-VI-1942, *M. Lamotte* ; 2 Al, Ziéla, VIII-1951, *M. Lamotte* et *R. Roy* ; Yéalé, II-VI-1942, *M. Lamotte* (V. LALLEMAND dét.).

DISTRIBUTION : Côte d'Ivoire, Guinée.

Genre **LOCRIS** STÅL.

STÅL, C., 1866, *Hem. Afric.*, vol. IV, p. 56.

Locris maculata FABRICIUS.

FABRICIUS, J. C., 1794, *Ent. Syst.*, vol. 4, p. 48 *Cercopis*.

5 ex. : Gopoupleu, près Danané, 10-I-1959, *M. Condamin* et *R. Roy* ; Yéalé, 27-I-1959,

M. Condamin et *R. Roy* ; Gopoupleu, près Danané, 23-XII-1958-30-XII-1958, *B. Faye* et *R. Roy* ; Ziéla, 3-II-1957, *M. Lamotte*, *J. L. Amiet*, *P. Vanderplaetsen*.

DISTRIBUTION : Toute l'Afrique intertropicale.

***Locris pullata* STÅL.**

STÅL, C., 1866, *Hem. Afric.*, IV, p. 63.

23 ex. : 47 K, Camp du Ya, 14-IX-1951, brousse secondaire, *M. Lamotte* et *R. Roy* ; 76 Pf, Camp II, 9-12-XI-1951, *M. Lamotte* et *R. Roy* ; 75 Pa, Mont Richard-Molard, 9-10-XI-1951, *M. Lamotte* et *R. Roy* ; Nion, II-VI-1942, *M. Lamotte* ; Nzo, II-VI-1942, *M. Lamotte* ; 13 P, Prairie, 1 370 m, piste Camp I, 4-10-VIII-1951, *M. Lamotte* et *R. Roy* ; Yalanzou, II-VI-1942, *M. Lamotte* ; 32 Pa, prairie altitude 1 200 m, piste Zouguépo, 27-VIII-1951, *M. Lamotte* et *R. Roy* ; 51 Pc, Camp I, du 20 au 23-IX-1951, *M. Lamotte* et *R. Roy* ; 73 Nc, Camp III, 8-XI-1951, forêt dégradée des hauts de tête de ravin ; Camp I, 6-IX-1956, *M. Lamotte* ; plateau de Zouguépo, 15-IX-1956, *M. Lamotte* ; prairie Camp I, 15-XI-1956, *M. Lamotte*.

DISTRIBUTION : Afrique intertropicale.

***Locris atra* LALLEMAND.**

LALLEMAND, V., 1933, *Ann. Mag. Nat. Hist.*, sér. 9, vol. 2, p. 232.

2 ex. · Yalanzou, II-VI-1942, *M. Lamotte* ; Yéalé, II-VI-1942, *M. Lamotte* (V. LALLEMAND dét.).

DISTRIBUTION : Sierra Leone, Côte d'Ivoire, Dahomey, Nigeria.

***Locris quadrinotata* LALLEMAND.**

LALLEMAND, V., 1923, *Ann. Mag. Nat. Hist.*, sér. 9, vol. XI, p. 223.

4 ex. : Yalanzou, II-VI-1942, *M. Lamotte* ; Ziéla, 4-IV-1957, *M. Lamotte*, *J. L. Amiet*, *P. Vanderplaetsen* ; *ibid.*, 15-I-1957 (V. LALLEMAND dét.).

***Locris quadrinotata* f. *obliterata* LALLEMAND.**

LALLEMAND, V., 1923, *Ann. Mag. Nat. Hist.*, sér. 9, vol. XI, p. 234.

2 ex. : Yalanzou, II-VI-1942, *M. Lamotte* ; Ziéla, 14-IV-1957, *M. Lamotte*, *J. L. Amiet*, *P. Vanderplaetsen* (V. LALLEMAND dét.).

DISTRIBUTION : Sierra Leone.

Genre *Hemitriecphora* LALLEMAND.

LALLEMAND, V., 1949, *Mém. Inst. Roy. Sci. Nat. Belg.* 2^e sér., fasc. 32, p. 172.

***Hemitriecphora xanthospila* f. *bimaculata* LALLEMAND.**

LALLEMAND, V., 1920, *Rev. Zool. Afric.*, vol. VII, p. 280 *Tomaspis*.

3 ex. : Yéalé, II-VI-1942, *M. Lamotte* ; Ziéla, UV, 4-V-1957, *M. Lamotte*, *J. L. Amiet*, *P. Vanderplaetsen*.

DISTRIBUTION : Côte d'Ivoire.

Hemitricophora xanthospila f. obliterata LALLEMAND.

LALLEMAND, V., 1931, *Fol. Zool. Hydrobiol.*, vol. II, p. 166 *Triecphora*.

1 ex. : Yalanzou, II-VI-1942, *M. Lamotte*.

Genre **PARAMONECPHORA** LALLEMAND et SYNAVE.

LALLEMAND, V. et SYNAVE, H., 1954, *Bullet. Inst. français Afrique Noire*, t. XVI, sér. A, p. 910.

Paramonecphora karschi DISTANT.

DISTANT, W. L., 1908, *Ann. Mag. Nat. Hist.*, (8), vol. 2, p. 316 *Tomaspis*.

3 ex. : Ziéla, UV, 4-IV-1957, *M. Lamotte*, *J. L. Amiet*, *P. Vanderplaetsen* ; prairie d'altitude près Camp III, 1 350-1 500 m, 6-II-1959, *M. Condamin* et *R. Roy*.

DISTRIBUTION : Cameroun ; Calabar.

(*Institut des Parcs Nationaux du Congo
et Institut royal des Sciences naturelles de Belgique.*)