

Chapter VIII

Hemiptera Homoptera

Cixiidae, Meenoplidae, Dictyopharidae, Tropiduchidae, Flatidae,
Ricaniidae, Issidae, Eurybrachidae, Lophopidae, Cercopidae

Par H. SYNAVE

Le présent travail est basé sur les récoltes effectuées en Afrique du Sud par le Dr BRINCK et le Dr RUDEBECK, au cours des années 1950-1951. Près de 460 specimens m'ont été communiqués, représentant dix familles.

Je tiens à remercier le Dr BRINCK qui a bien voulu me confier l'étude de ce matériel aussi intéressant que varié. Mes remerciements vont également à l'Institut des Parcs Nationaux du Congo Belge et à l'Institut royal des Sciences naturelles de Belgique qui m'ont accordé toute l'aide matérielle désirée.

Famille CIXIIDAE

Genre *Andes* STÅL

STÅL, C., 1866, Hem. Afric., vol. IV, p. 166.

Andes sp.

S. Rhodesia: Victoria Falls, 16-17.V.1951, 1 ♀ (loc. no. 307: forêt dense et humide en face des chutes, avec par places, une végétation herbeuse luxuriante).

Comme je l'ai signalé précédemment¹, les espèces de ce genre sont morphologiquement et chromatiquement semblables et seuls les genitalia ♂ permettent de les séparer.

Genre *Achaemenes* STÅL

STÅL, C., 1866, Hem. Afric., vol. IV, p. 170.

A. ornatipennis STÅL

STÅL, C., 1866, Hem. Afric., vol. IV, p. 171.

Locus typicus : « Natalia. »

Description : Vertex plus large que long, avec une carène transversale angulaire

¹ Expl. Parc Nat. Albert, Miss. G. F. DE WITTE (1933-1935), fasc. 79, 1952, p. 13, et Expl. Parc Nat. Upemba, Miss. G. F. DE WITTE (1946-1949), fasc. 23, 1953, p. 5.

située à peu près au milieu; brun foncé, à bords carénés et relevés, jaune sale. Pronotum à bord postérieur très profondément échancré; jaune brunâtre au milieu, brun foncé sur les parties latérales. Elytres hyalins, à nervures blanchâtres avec de nombreux tronçons bruns; sont brun : une bande transversale oblique, partant du bord costal au niveau de la bifurcation *Sc + R* et rejoignant le clavus dont elle recouvre environ la moitié apicale, en passant par la bifurcation de *Cu*. Entre cette bande et la suivante qui débute juste avant le stigma, deux taches dans la cellule costale; la seconde bande, concave vers l'extérieur, va obliquement du stigma à l'apex du clavus, s'étendant sur environ la moitié de l'apex et y dessinant une sorte de croissant; stigma jaunâtre.

Distribution géographique : Afrique du Sud (Natal, Zululand).

Zululand: Hluhluwe Game Reserve, 17.IV.1951, 1 ♂ (loc. no. 276).

Achaemenes sp.

Cape Prov.: Tzitzikama Forest, Stormsrivierpiek, 13.I.1951 (loc. no. 137), 1 ♀ détériorée, indéterminable.

Genre *Oliarus* STÅL

STÅL, C., 1866, Hem. Afric., vol. IV, p. 166.

O. latus MÉLICHAR

MÉLICHAR, L., 1905, Wien Ent. Zeit., vol. 24, p. 281.

Locus typicus : « Deutsch Ost Afrika, Kiboteni, Bomole. »

Description : Vertex deux fois aussi large à la base, que long au milieu (longueur depuis le sommet de l'échancrure basale jusqu'à la carène transversale angulaire); brun-noir, à bords latéraux et postérieur ainsi que la carène transversale angulaire, jaunâtres. Front et clypéus noirs, à bords et carène médiane brun jaunâtre. Front légèrement rétréci entre les yeux, s'élargissant légèrement vers le clypéus. Pronotum brun foncé, sauf les bords et les carènes qui sont jaune sale. Scutellum brun-rouge très foncé, avec 5 carènes brun jaunâtre. Tegulae brun foncé, bordées de jaune. Elytres incolores, transparents, à nervures brunes non ponctuées; stigma brun; bifurcation *Cl₁ Cl₂* à peu près au milieu du clavus, celle de *Sc + R* et de *Cu* au même niveau. Fémurs brun foncé; tibias jaunes, longitudinalement rayés de brun.

Distribution géographique : Afrique Orientale (Kiboteni, Bomole); S. Afr. : Transvaal.

Transvaal: Warmbaths, 25.IX.1954, 1 ex. ♀, G. RUDEBECK leg.

O. rustenburgi SYNAVE

SYNAVE, H., 1952, Bull Ann. Soc. Ent. Belg., 88, XI-XII, p. 313.

Locus typicus : Afrique du Sud (Rustenburg).

Description : Front noir, à bords latéraux jaunâtres; à peu près aussi long au

milieu, que large au niveau de la largeur maxima, avec carène longitudinale prolongée sur le clypéus. Clypéus fortement engagé dans le front. Labre jaune. Rostre noir, atteignant les hanches postérieures. Vertex noir, à bords jaunâtres, plus large au niveau du sommet de l'échancrure basale, que long au milieu, à bords relevés et carénés, avec carène longitudinale sur la moitié basale; carène transversale très légèrement arquée, délimitant avec celle qui sépare le front du vertex, deux fossettes noires très peu nettes. Pronotum noir, bordé et caréné de jaune. Tegulae noirâtres, bordées d'ocre. Scutellum noir, à carènes concolores dont les internes, convexes vers l'extérieur, sont écourtées vers l'arrière. Elytres hyalins, ocre, à partie apicale (environ le tiers) brune; nervures ocre, finement ponctuées (nervures et ponctuation apicales brunes); *Costa* jaune, épaissie vers la base; *Sc + R* un peu avant le milieu de l'élytre, légèrement plus apicalement que la bifurcation de *Cu*, qui se fait au milieu de la suture clavale. Abdomen et pattes noirs; tibias postérieurs avec une bande longitudinale jaune qui couvre les quatre épines dont ils sont armés.

Distribution géographique : Afrique du Sud.

Basutoland : Maseru, Lancer's Gap, 22.III.1951, 1 ex. ♀ (loc. no. 244).

Oliarus sp.

Un exemplaire ♀ en assez mauvais état, dont les élytres sont marqués de brun d'une façon assez semblable à ceux de *O. caffer* STÅL. Le front est court mais plus fortement rétréci entre les yeux que chez *caffer*; d'autre part, la forme du vertex est différente.

Cape Prov. : Tzitzikama Forest, Stormsrivierpiek, 13.I.1951 (loc. no. 137), 1 ♀.

Genre *Cixius* LATREILLE

LATREILLE, P. A., 1804, Hist. Nat. Ins., vol. 12, p. 310.

C. stigmatalis MÉLICHAR

MÉLICHAR, L., 1911, Bull. Mus. Hist. Nat. Paris, p. 114.

Locus typicus : « Afrique Orientale : Makanissa. »

Description : Vertex deux fois aussi large que long, brun-jaune de même que le pronotum et le scutellum. Front et clypéus brun-jaune. Elytres hyalins, à nervures blanchâtres finement ponctuées, à nervures apicales jaunâtres et transversales brunes; des points noirs sur les nervures apicales et les bifurcations des longitudinales; bord costal avec ponctuation semblable à celle des nervures longitudinales. Pattes jaune-brunes.

Distribution géographique : Afrique Orientale (Makanissa); Congo Belge (Kivu); Afrique du Sud.

Cape Prov. : Cape Peninsula, Kirstenbosch, 29.X.1950, 1 ♀ (loc. no. 18).

Genre **Brixia** STÅL

STÅL, C., 1856, Öfv. Vet. Akad. Förh., p. 162.

B. natalicola STÅL

STÅL, C., 1855, Öfv. Vet. Akad. Förh., p. 245 (*Derbe*); STÅL, 1856, *ibid.*, p. 162.

Locus typicus : « Caffraria. »

Description : Front et clypéus brun-jaune, à bords latéraux relevés et carénés; les carènes latérales du front convergent vers la base et se réunissent peu avant celle-ci; clypéus médianement caréné, à apex brun foncé. Au dessus de chaque œil, sur le bord relevé du vertex, deux taches brun foncé. Vertex brun foncé, à bords fortement relevés, convergeant vers l'avant, de façon à ne laisser qu'un petit triangle basal dont la pointe se trouve environ au milieu de la tête. Pronotum et scutellum bruns. Elytres hyalins, à nervures concolores ponctuées de brun foncé; un fascia brunâtre, oblique et très étroit, partant du bord costal, passant par *Sc + R*, la bifurcation de *Cu* et se terminant dans le clavus, au niveau de la réunion de Cl_1 et Cl_2 ; stigma brun-jaune, de même que des nuages apicaux; bifurcation *Sc + R* non loin de la base de l'élytre et un peu en avant de celle de *Cu*; Cl_1 et Cl_2 réunies près de l'apex du clavus. Abdomen brun-jaune. Fémurs brun foncé; tibias plus clairs.

Distribution géographique : Afrique du Sud.

Cape Prov.: Tzitzikama Forest, Stormsrivierpiek, 13.I.1951, 1 ex. (loc. no. 137).

L'exemplaire correspond dans les grandes lignes à la description, sauf en ce qui concerne quelques détails de coloration. Le pronotum notamment est brun foncé en dehors des carènes externes mais ocre pâle au milieu. De même, les pattes sont plus claires.

Famille MEENOPLIDAE

Genre **Nisia** MELICHAR

MELICHAR, L., 1903, Homopt. Fauna Ceylon, p. 53.

N. atrovonosa LETHIERRY

(Fig. 1)

LETHIERRY, L. F., 1888, Ann. Mus. Genov. (2), vol. 6, p. 466 (*Meenoplus*).

Locus typicus : « I. Nias : Gunun Sitoli. »

Description : Front brun clair, allongé, de largeur presque constante; bords latéraux fortement relevés et carénés, brun foncé. Postclypéus brun clair, caréné au milieu mais sans carènes latérales. Vertex brun clair, à bords latéraux fortement relevés et carénés s'arrondissant vers le front, avec carène transversale délimitant

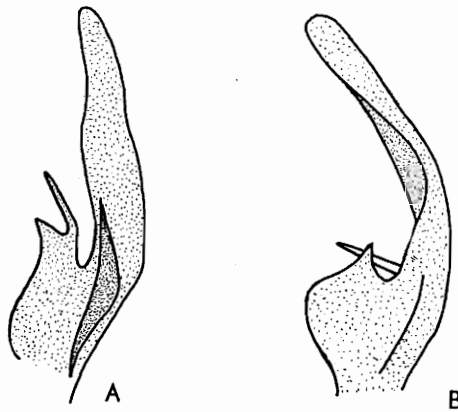


Fig. 1. *Nisia atrovenosa* LETHIERRY. A, paramère, vue dorsale, env. 100 ×; B, idem, vue latéro-ventrale, env. 100 ×.

avec le bord postérieur, deux petits espaces triangulaires dont les sommets se touchent. Pronotum ocre jaune, devenant brunâtre sur les plaques pectorales, à carènes latérales arquées. Scutellum brun foncé, à carène médiane nette. Elytres blanc jaunâtre, à nervures longitudinales saillantes, fortement soulignées de brun et nervures transversales blanches; *Sc + R* relevée et ponctuée; nervure clavale externe fortement relevée à la base, arquée et fortement ponctuée, nervure clavale interne subparallèle au bord sutural. Pattes brun clair à brun foncé; tibias postérieurs non armés. Genitalia ♂, voir fig. 1.

Distribution géographique : Europe Méridionale; Indes; Afrique; Madagascar; Japon; N^{elle} Guinée.

S.W. Africa: Kaokoveld, Anabib (Orupembe), about 100 miles W Ohopoho, 12-13.VI.1951, 1 ♂ (loc. no. 339).

Genre *Anigrus* STÅL

STÅL, C., 1866, Hem. Afric., IV, p. 172.

A. lugens STÅL

STÅL, C., 1855, Öfv. Sv. Vet. Akad. Förh., 12, p. 93 (*Delphax lugens*).

Locus typicus : Natal.

Description : Front brun-noir; bords latéraux relevés et carénés, brun clair; disque convexe, avec une forte carène longitudinale très saillante, se prolongeant sur le vertex et s'estompant peu avant l'ocelle apical, qui est assez grand et blanc jaunâtre. Clypéus latéralement et médianement caréné; la carène médiane commence peu après la suture clypéo-frontale. Vertex de même coloration que le front, avec prolongation de la carène frontale qui s'estompe à la carène transversale angulaire; cette dernière délimite avec le bord postérieur, deux compartiments triangulaires se touchant par le sommet. Pronotum brun-noir, à bord postérieur très étroitement

ocre et largement échancré en angle; trois carènes dont les latérales sont arquées, contournent les yeux et rejoignent le bord postérieur au niveau des tegulae. Scutellum bombé, avec une carène médiane longitudinale nette s'estompant vers l'angle postérieur. Elytres brun foncé, à nervures concolores; une marque à l'apex du clavus, une seconde à la fin de la cellule costale et les nervures transversales apicales sont blanchâtres; *Sc* + *R* fortement épaissie mais non granulée; *Cl*₁ très légèrement granulée, subparallèle à la suture clavale, *Cl*₂ incurvée, épaissie et fortement granulée. Pattes brun foncé; tarses postérieurs plus clairs.

Distribution géographique : Afrique du Sud; Sierra Leone; Congo Belge.

Transvaal: 17 miles N. of Pretoria, near Petronella, 27.II.54, G. RUDEBECK.

Un exemplaire immature récolté parmi des fourmis, sous une pierre. D'après une note manuscrite fixée à l'insecte, différents stades larvaires auraient été observés dans cette même fourmillière.

Famille DICTYOPHARIDAE

Genre *Aselgeia* WALKER

WALKER, F., 1851, List Hom. Ins. Brit. Mus., vol. II, p. 324.

A. ramulifera WALKER

WALKER, F., 1851, List Hom. Ins., vol. II, p. 324; DISTANT, W. L., 1907, Ins. Transv., vol. I, p. 190, pl. 19, fig. 4a; MELICHAR, L., 1904, Verh. K. K. Zool. Bot. Ges., LIV, p. 30, 15 (*Dendrophora breviceps*); MELICHAR, L., 1912, Abh. K. K. Zool. Bot. Ges. Wien, Bd VII, H. 1, p. 63 (*Aselgeia ramulifera*).

Locus typicus : « Port Natal. »

Description : Coloration générale verte. Vertex un peu plus de deux fois aussi long que le pronotum (42: 19), triangulaire, à bords latéraux très légèrement concaves dans la partie située au-devant des yeux; face supérieure plane, avec carène longitudinale médiane saillante sur la partie postérieure, plus ou moins estompée vers l'avant. Front allongé, à bords latéraux concaves puis fortement convexes vers le clypéus, avec 3 carènes longitudinales se réunissant à la base; quelques points noirs sur la partie basale des carènes latérales et de gros points saillants, plus ou moins orangés, sur les faces latérales. Clypéus médianement caréné. Pronotum court et large, avec carène médiane séparant deux dépressions punctiformes; ponctuation saillante sur les faces latérales. Elytres à nervures très densément ramifiées, presque toutes les cellules contenant elles-mêmes de petites ramifications; ce réseau serré leur donne un aspect plissé. Tibias postérieurs armés de 7 épines.

Distribution géographique : Afrique du Sud : Natal; Afrique Orientale; Mozambique; Somalie; Congo Belge.

Transvaal: Makapaan Valley, 13 miles E Potgietersrus, 6.V.1951, 1 ex. (loc. no. 297: vallée assez sèche, avec arbres et buissons; dans le fond, un étroit torrent pierreux).

Genre *Dictyophara* GERMAR

GERMAR, E. F., 1833, Rev. Ent. SILBERMANN, vol. 1, p. 175.

D. natalensis STÅL

STÅL, C., 1855, Öfv. Vet. Akad. Förh., p. 91 (*Pseudophana*); 1866, Hem. Afric., vol. IV, p. 156 (*Dictyophara*).

Locus typicus : « Caffraria. »

Description : Vertex et prolongement céphalique longs et étroits, en gouttière, avec étranglement au-devant des yeux; partie située au-delà des yeux, aussi longue qu'un œil et deux fois aussi longue que le pronotum; carène longitudinale saillante sur la partie postérieure, plus ou moins estompée vers l'avant. Front plus large que le vertex et son prolongement, visible du dessus, long et étroit, légèrement élargi vers le clypéus; avec 3 carènes longitudinales, dont les latérales convergent légèrement vers l'apex et se réunissent à la médiane, sur la base. Clypéus caréné. Pronotum avec 3 carènes dont les latérales sont écourtées vers l'arrière; entre les latérales et la médiane, de chaque côté, une petite dépression punctiforme; de plus, 3 carènes sur les épaules, dont deux parallèles atteignant le bord postérieur et une troisième, située en dessous, n'atteignant que le milieu de la plaque pectorale; quelques petits points noirs sur les faces latérales. Elytres hyalins, à nervures longitudinales brun clair; nervures transversales et bifurcations des longitudinales ennuagées de brun foncé; stigma brun foncé, partagé en 4 cellules; Cl_1 et Cl_2 réunies vers le milieu du clavus; M bifurquant au milieu de l'élytre, Cu légèrement avant M . Pattes brun-jaune, longitudinalement striées de brun foncé.

Distribution géographique : Afrique de Sud (Natal, Cap de Bonne Espérance, Transvaal); Tanganyika Terr.; Congo Belge (Ituri).

S. Rhodesia: Victoria Falls, 16-17.V.1951, 1 ex. (loc. no. 307).

Genre *Strongylodemas* STÅL

STÅL, C., 1853, Öfv. Vet. Akad. Förh., p. 265.

Strongylodemas sp.

Cape Prov.: Cape Agulhas, 3 ex., 31.XII.1950 (loc. no. 101). — Cape Peninsula, Hout Bay, Skoorsteenkop, 28.I.1951 (loc. no. 161).

Famille TROPIDUCHIDAE

Genre *Lagoana* MÉLICHAR

MÉLICHAR, L., 1905, Ann. Mus. Hung., vol. 3, p. 473.

Dans un travail précédent, j'avais placé ce genre dans les *Issidae*. Toutefois, en tenant compte des tarsi postérieurs et de la morphologie de la tête, j'estime qu'il doit être rattaché aux *Tropiduchidae*.

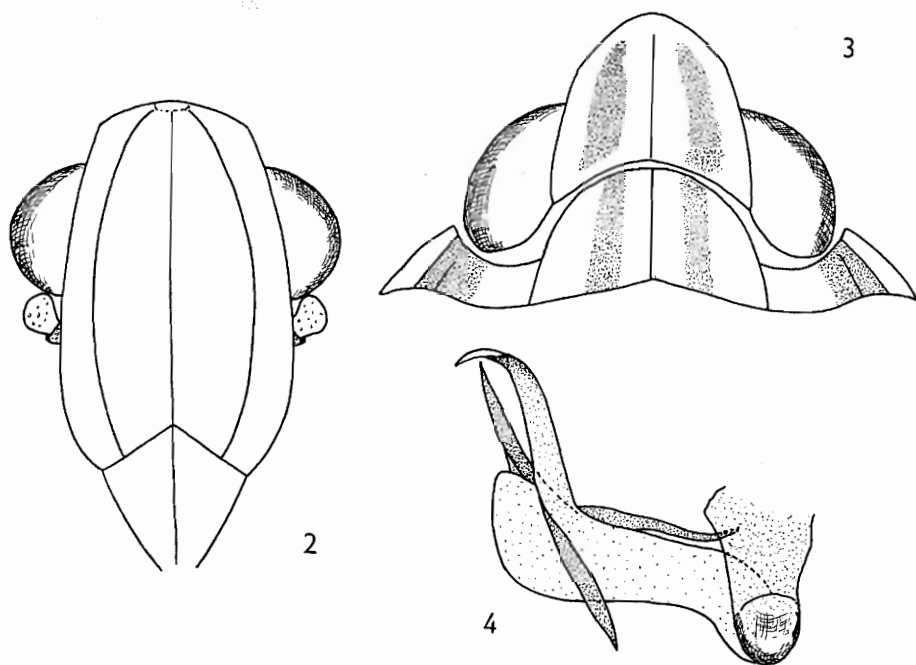


Fig. 2-4. *Lagoana natalensis* n. sp. — 2, front et clypéus, env. 10 ×; 3, tête et pronotum, env. 10 ×; 4, édéage.

***L. natalensis* n. sp.**

(Fig. 2-4)

Locus typicus : Natal (Hluhluwe Game Reserve).

Description : Front allongé, nettement plus long que large (40 : 30), à bord supérieur convexe, à bords latéraux convexes et très légèrement divergents vers le clypéus (largeur au bord supérieur : 17/largeur à la suture clypéale : 26); disque rugueux, avec trois carènes longitudinales dont les latérales, arquées, sont assez éloignées des bords latéraux et se rejoignent à la médiane, au bord supérieur; carène médiane se prolongeant sur le clypéus; ocre jaune (fig. 2). Vertex plus large au sommet de la découpe basale que long au milieu (22 : 16), à bords antérieur anguleux, postérieur concave et latéraux divergents vers l'arrière; carène médiane présente; ocre jaune, avec deux bandes longitudinales rouges (fig. 3). Pronotum un peu plus court que le vertex (13 : 16), à lobe médian s'avancant dans la base du vertex, à bord antérieur convexe et postérieur largement échancré en angle, avec carène médiane nette séparant deux dépressions punctiformes et quatre petites carènes sur les épaules; ocre jaune, avec quatre bandes rouges dont deux médianes sur les dépressions et deux courtes sur les épaules; Scutellum aussi long que vertex et pronotum réunis, avec trois carènes dont les latérales sont fortement divergentes vers l'arrière; ocre jaune, avec quatre bandes rouges prolongeant celles du pronotum. Elytres deux fois et demie aussi longs que larges (32 : 13), à bord costal légèrement convexe et bord apical anguleusement arrondi; quatre nervures longitudinales

réunies deux par deux vers la base, les deux premières légèrement après les deux suivantes; nervures clavales réunies nettement après le milieu de l'élytre; une série de nervures transversales apicales ocre jaune, bord costal plus clair, jaunâtre. Tibias postérieurs armés de trois épines. Chez les ♂♂, une tache ronde, noire, sur l'apex de chaque paramère. Genitalia ♂, voir fig. 4.

Natal: Hluhluwe Game Reserve, 18.IV.1951 (loc. no. 277), type ♂; même localité, 3 paratypes.

Genre *Stenoconchoptera* MUIR

MUIR, F., 1931, Ann. Mag. Nat. Hist. (10) VII, p. 307.

S. darwini MUIR

MUIR, F., 1931, Ann. Mag. Nat. Hist. (10) VII, p. 307, fig. 7 à 10.

Locus typicus : Afrique du Sud (Le Cap).

Description : Tête légèrement plus étroite que le thorax, fortement prolongée vers l'avant (la longueur totale du vertex et de son prolongement est à peu près double de celle des pronotum et scutellum réunis); prolongement céphalique fortement rétréci vers l'apex et légèrement recourbé vers le haut, profondément entaillé à la base, avec carène longitudinale sur le tiers basal; bords latéraux carénés et relevés. Front très long et étroit, s'élargissant vers le clypéus, avec carène longitudinale nette et saillante sur toute sa longueur. Clypéus non caréné. Rostre atteignant les hanches postérieures. Pronotum environ six fois plus court que la tête, saillant vers l'avant, à bord antérieur anguleusement arrondi et bord postérieur anguleusement échancré, avec trois carènes longitudinales nettes. Scutellum tricaréné, légèrement plus long que le pronotum. Chez la forme brachyptère, les élytres atteignent à peine l'apex du quatrième tergite abdominal; chez la forme macroptère ils dépassent l'apex de l'abdomen; bifurcation Cl_1Cl_2 vers le milieu du clavus et tronc commun rejoignant l'apex; $Sc + R$ non bifurqué avant l'apex, bifurcation de M un peu avant l'apex du clavus et celle de Cu un peu après; quelques nervures transversales irrégulières. Tibias postérieurs avec une simple rangée d'épines apicales et deux épines latérales sur le quart basal. Coloration générale brun clair (variable).

Distribution géographique : Afrique du Sud (Province du Cap).

Cape Prov.: Cape Town, Table Mountain, 18.XII.1950 (loc. no. 84).

Famille FLATIDAE

Genre *Aulophorus* KARSCH

KARSCH, F. A. F., 1890, Berl. Ent. Zeit., vol. 35, p. 69.

A. canaliculatus KARSCH

KARSCH, F. A. F., 1890, Berl. Ent. Zeit., vol. 35, p. 69.

Locus typicus : Afrique du Sud (Delagoa Bay).

Description : Tête avec large prolongement arrondi à l'apex, avec un large sil-

lon se prolongeant sur pronotum et scutellum. Front plus long que large, avec dépression discale large et peu profonde. Antennes courtes. Elytres deux fois aussi longs que larges, rétrécis vers l'arrière, à bord apical tronqué droit; membrane costale aussi large que la cellule costale; de nombreuses nervures transversales irrégulières sur le corium mais aucune sur le clavus; sur ce dernier, de très nombreux granules entre les nervures clavales; une ligne subapicale. Coloration générale verte (devenant ocre par dessiccation). Une épine sur les tibias postérieurs.

Distribution géographique : Afrique du Sud.

Natal: Hluhluwe Game Reserve, 18.IV.1951 (loc. no. 277). — **Transvaal:** Kruger National Park, Skukuza, 29.IV.1951 (loc. no. 283).

Genre *Calauria* STÅL

STÅL, C., 1866, Hem. Afric., IV, p. 245.

C. sulciceps STÅL

STÅL, C., 1866, Hem. Afric., IV, p. 245.

Locus typicus : « Terra Capensis ».

Description : Front presque trois fois aussi long que large au niveau du clypéus, rétréci vers l'apex; disque bombé et brillant. Vertex avec prolongement conique. Un profond sillon longitudinal sur tête, pronotum et scutellum. Une carène longitudinale médiane sur la moitié basale de la tête, le pronotum et le scutellum. Pronotum plus court que le vertex, à bord antérieur convexe, saillant et bord postérieur légèrement échancré, avec de petits granules sur les côtés. Scutellum à peu près deux fois aussi long que le pronotum, avec en plus de la carène médiane, deux carènes latérales sinueuses. Elytres un peu plus longs que larges, à bord costal fortement arqué, à angles apicaux arrondis; membrane costale aussi large que la cellule costale, cette dernière atteignant la ligne subapicale; ligne subapicale très proche du bord apical et cellules apicales courtes; pas de nervures transversales sauf dans la membrane costale; clavus fortement granuleux. Tibias postérieurs avec deux épines. Coloration ocre; nervures plus pâles, plus ou moins soulignées de petites taches brunes; au milieu du corium, près de la suture clavale, deux à trois grosses taches brunes.

Distribution géographique : Afrique du Sud (Province du Cap).

Cape Prov.: Cape Peninsula, Hout Bay, Skoorsteenkop, 250-500 feet, 28.I.1951 (loc. no. 161). — Cape Town, Rondebosch, 21.I.1951 (loc. no. 156).

Genre *Pseudoflata* GUÉRIN

GUÉRIN, F. E., 1829-1838, Icon. Règne Anim. Insectes, p. 360 *Pseudoflata*¹.

AMYOT, C. J. B. et SERVILLE, J. G. A., 1843, Hist. Natur. Hém., p. 521 *Dalapax*.

¹ L'Iconographie du Règne Animal a été publié de 1829 à 1844, mais la partie « Insectes » de 1829 à 1838 seulement.

P. postica SPINOLA

SPINOLA, M., 1839, Ann. Soc. Ent. Fr., vol. 8, p. 420 *Flata*.

Locus typicus : Cap de Bonne Espérance.

Description : Vert pâle, pouvant devenir blanc verdâtre ou ocre par dessiccation. Front beaucoup plus long que large, à bords latéraux concaves au milieu, puis dilatés avant le clypéus, muni d'une carène médiane longitudinale nette et saillante sur toute sa longueur. Premier article des antennes court, de même teinte que la coloration générale de l'insecte; second article noir, cylindrique, environ cinq fois aussi long que le premier. Vertex prolongé au-delà des yeux, en cône court et obtus. Ocelles présents. Pronotum peu saillant vers l'avant, à bord antérieur plus étroit que le vertex et assez fortement relevé, de façon à délimiter une dépression transversale, avec deux carènes latérales fortement divergentes vers l'arrière. Elytres environ une fois et demie aussi longs que larges, fortement réticulés, à angles apical et sutural largement arrondis, à bord apical légèrement convexe, presque droit, à membrane costale plus étroite que la cellule costale; une petite tache noire à l'apex du clavus. Tarses et parfois l'apex des tibias antérieurs et médians, noirs.

Distribution géographique : Afrique du Sud; Congo Belge.

Natal: Hluhluwe Game Reserve, 17.IV.1951 (loc. no. 276).

Genre *Cyarda* WALKER

WALKER, F., 1858, List. Hom. Ins., Suppl., p. 121.

C. ocreata HESSE

HESSE, A. J., 1925, Ann. South Afric. Mus., vol. XXIII, part I, p. 167.

Locus typicus : Afrique du Sud (Namaqualand : Asab, Kalkfontein).

Description : Front convexe à la base, légèrement concave vers l'apex, à bords latéraux carénés et légèrement dilatés. Vertex à peu près aussi long que large, à bords latéraux carénés, à bord antérieur arrondi et convexe, avec quelques dépressions discales. Pronotum à peu près aussi long que le vertex, à bord antérieur convexe et médianement tronqué, à bord postérieur entaillé, avec une petite protubérance sous chaque œil. Scutellum une fois et demie aussi long que vertex et pronotum réunis, fortement convexe vers l'avant. Elytres longs et étroits, à bord costal fortement convexe au niveau de la protubérance axillaire puis légèrement concave; légèrement élargis vers l'arrière, à angle apical arrondi et bord apical plus ou moins tronqué mais légèrement concave, à angle sutural saillant et arrondi; protubérance axillaire saillante; clavus granuleux vers l'avant, Cl_2 épaissie et relevée, bifurcation Cl_1Cl_2 vers le milieu du clavus. Tibias antérieurs et médians comprimés dorso-ventralement, tibias postérieurs légèrement dilatés vers l'apex, avec une épine sub-apicale. Front, vertex, pronotum et scutellum brun à brun-noir; plus ou moins tachés d'ocre brunâtre. Elytres ocre pâle; sont noirs : les nervures, une bande oblique entre Cl_1 et Cl_2 , en face de l'apex du scutellum, une tache sur Cl_1Cl_2 , la protubérance

axillaire, une large bande partant du bord costal et se dirigeant obliquement vers l'arrière en passant derrière la protubérance, quelques petites taches sur le membrane costale et la partie apicale.

Distribution géographique : Afrique du Sud.

S.W. Africa: Kaokoveld, Omutati, 70 miles WSW Ohopoho, 5.VI.1951 (loc. no. 329).

C. truncata HESSE

HESSE, A. J., 1925, Ann. South Afric. Mus., vol. XXIII, part I, p. 168.

Locus typicus : Namaqualand (Kalkfontein).

Description : Tête plus large que le pronotum, antérieurement tronquée et arrondie. Front antérieurement convexe, postérieurement concave, à peu près aussi large que long, à bords latéraux saillants et carénés, légèrement relevés. Vertex court, beaucoup plus large que long, à bords latéraux carénés. Pronotum à bord antérieur largement convexe, à bord postérieur largement sinué. Scutellum environ deux fois aussi long que tête et pronotum réunis, plus ou moins convexe. Elytres beaucoup plus longs que larges, à bord apical tronqué et légèrement convexe; bifurcation Cl_1Cl_2 nettement après le milieu du clavus. Tibias postérieurs armés de deux épines. Coloration générale ocre. Scutellum, une ligne médiane sur le pronotum, brun foncé. Ocelles cerclés de noir. Elytres avec partie granuleuse du clavus, la plupart des nervures, la membrane costale, brunâtres; bord costal et nervure passant par la protubérance axillaire, ocre pâle.

Distribution géographique : Afrique du Sud.

Cape Prov.: Steenkamp Puts, about 37 miles NW Upington, 24.XI.1950 (loc. no. 62).

Genre *Juba* JACOBI

JACOBI, A., 1910; Sjöst. Kilim.-Meru Exp., H. 12, p. 103.

J. rudebecki n. sp.

(Fig. 5-6)

Locus typicus : Cape Prov. (Hout Bay, Skoorsteenkop).

Description : Front légèrement plus long que large (48 : 40), à bord supérieur convexe et bords latéraux anguleux; ces derniers sont carénés et dilatés vers l'extérieur; disque fortement convexe sur la partie antérieure, légèrement concave avant le clypéus; pas de carène longitudinale. Clypéus convexe, non caréné. Vertex légèrement plus large que long (33 : 28) (voir fig. 5). Pronotum plus court que le vertex (19 : 28), à bord antérieur droit, légèrement sinué au milieu, à bords latéraux relevés, carénés et divergents vers l'arrière. Scutellum plus long que vertex et pronotum réunis, convexe, mais aplati au milieu, avec carènes latérales faiblement marquées. Elytres allongés (longueur 65 : largeur 25), à bord costal convexe vers la base puis très légèrement concave avant l'angle apical qui est largement arrondi; bord apical droit, angle sutural saillant et droit; membrane costale plus étroite que la

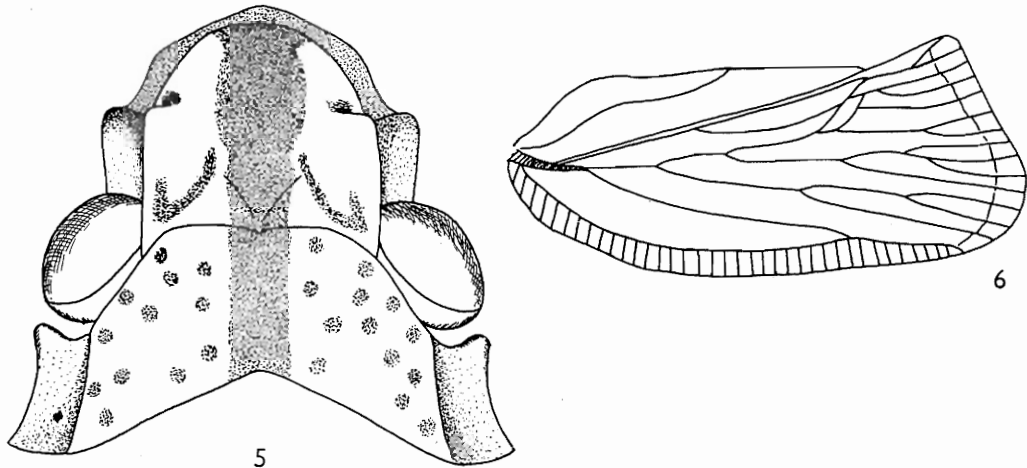


Fig. 5-6. *Juba rudebecki* n. sp. — 5, tête et pronotum; 6, élytre.

cellule costale; protubérance axillaire saillante; nervures clavales réunies vers le milieu du clavus; quelques granules assez serrés à la base du clavus, entre Cl_1 et Cl_2 (fig. 6). Coloration générale ocre à ocre-brun, plus ou moins marqué de foncé. Clypéus brun-rouge; base du front noirâtre, de même que quelques petits points le long des bords latéraux; une bande longitudinale noirâtre sur vertex, pronotum et scutellum; de petites taches punctiformes brun foncé sur le vertex et les faces latérales du pronotum; scutellum ocre-brun, avec angles scapulaires et bande médiane noirs. Elytres ocre, à nervures partiellement brunâtres, avec quelques petites taches foncées, notamment sur la protubérance axillaire, les angles apical et sutural ainsi que le long du bord apical. Tibias postérieurs armés d'une épine située après le milieu.

Cette espèce se distingue de *J. plagosa* DISTANT par la présence de petites taches brunes sur vertex et pronotum, par la taille et par la présence d'une seule épine aux tibias postérieurs. Je dédie cette espèce à M. le Dr. G. RUDEBECK.

Cape Prov.: Hout Bay, Skoorsteenkop, 22.I.1951 (loc. no. 157). 1 ♀ (type). — Cape Peninsula, Hout Bay, Skoorsteenkop, 2.II.1951 (loc. no. 166). — Cape Peninsula, Hout Bay, Little Lions Head, 13.XII.1950 (loc. no. 81), 2 ex. (paratypes).

Famille RICANIIDAE

Genre *Mulvia* STÅL

STÅL, C., 1866, Hem. Afric., vol. 4, p. 225.

M. albizona SPINOLA

SPINOLA, M., 1839, Ann. Soc. Ent. Fr., vol. 8, p. 395 *Ricania*. — MÉLICHAR, L., 1898, Ann. Naturh. Mus. Wien, vol. 13, p. 243, pl. XI, f. 16.

Locus typicus : Cap de Bonne Espérance.

Description : Front légèrement convexe, transversalement ridé, brun, avec carènes peu nettes. Scutellum tricaréné. Elytres presque elliptiques, à bords costal et apical fortement convexes, à angle apical largement arrondi; brun de poix à noirs, avec deux bandes transversales hyalines blanchâtres dont l'interne située avant le milieu n'atteint pas le bord costal mais touche le bord sutural tandis que l'externe située après le milieu est écourtée et n'atteint aucun des deux; de petites taches blanchâtres le long du bord apical. Ailes hyalines, avec une bande brune le long du bord apical et une seconde au milieu.

Distribution géographique : Afrique du Sud et Afrique orientale.

Transvaal: Kruger National Park, Skukuza, 30.IV.1951 (loc. no. 286). — **Natal:** Albert Falls, Umgeni river, E. Pietermaritzburg, 13.IV.1951 (loc. no. 272). — Hluhluwe Game Reserve, 17.IV.1951 (loc. no. 276). — **Cape Prov.:** Kokstad, 6.III.1951 (loc. no. 210). — Mount Frere, 5.III.1951 (loc. no. 206).

Genre *Meliprivesa* METCALF

MÉLICHAR, L. (nec DISTANT), 1923, *Genera Insect.*, fasc. 182, p. 145 *Neoprivesa*.
METCALF, Z. P., 1952, *Journ. Wash. Acad. Sci.*, vol. 42, p. 227 *Meliprivesa*.

M. disturbata MÉLICHAR

MÉLICHAR, L., 1898, *Ann. Naturh. Mus. Wien*, vol. 13, p. 284 *Privesa*; 1923, *Genera Insect.*, fasc. 182, p. 145 *Neoprivesa*.

Locust typicus : Afrique du Sud (Delagoa Bay).

Description : Front aussi large que long, à bords latéraux presque semi-circulaires; blanc jaunâtre, avec trois carènes nettes qui atteignent le milieu du front; une large bande brune le long du bord supérieur et une tache transversale brune au milieu du disque. Clypéus médianement caréné. Deux points noirs sur les tempes, au devant des yeux; fosses antennaires noires. Ocelles rouges. Une grande tache noire sur les plaques pectorales du pronotum. Vertex et pronotum brun jaunâtre, tachés de noir. Scutellum fortement convexe, avec trois carènes dont les latérales se joignent à la médiane loin avant le bord antérieur. Elytres bruns, tachés de blanc; trois taches hyalines au bord costal, dont les deux premières sont semi-circulaires et la troisième petite et carrée; la seconde est la plus grande; une ligne ondulée brune depuis l'apex du clavus jusqu'au bord costal, entre les deux premières taches costales; bord apical avec de nombreuses petites taches hyalines. Ailes hyalines, à bord postérieur brun.

Distribution géographique : Afrique du Sud; Afrique orientale.

Transvaal: Kruger Nat. Park, Letaba Camp, 1-3.V.1951 (loc. no. 289).

Famille ISSIDAE

Genre *Populonia* JACOBI

JACOBI, A., 1910, Sjöst. Kilim. Meru Exp., XII, 7, p. 108.

P. curvata MÉLICHAR

MÉLICHAR, L. 1908, Act. Soc. Entom. Bohem., vol. V, p. 5 *Homaloplasis curvata*. — JACOBI, A., 1910, Sjöst. Kilim.-Meru Exp., XII, 7, p. 109 *Populonia difformis*. — MÉLICHAR, L., 1914, Act. Soc. Ent. Cech., vol. XI, p. 2 *Populonia curvata*.

Locus typicus : Afrique orientale (Momba).

Description : ♀. Coloration générale ocre-brun, jaspé de brun foncé; une ligne foncée le long de la crête dorsale de l'abdomen. Front légèrement plus large, que long au milieu (34 : 30), rétréci entre les yeux, à bords légèrement convexes vers le clypéus, avec trois carènes longitudinales, dont les latérales partant des angles antérieurs du vertex, sont fortement écourtées et ne dépassent pas le milieu. Clypéus conique, aigu à l'apex, avec prolongation de la carène médiane frontale (nette à l'apex seulement). Vertex sexangulaire, à peu près trois fois aussi large que long, avec fine carène médiane. Pronotum un peu plus long que le vertex (12 : 10), à bords antérieur et postérieur droits, avec fine carène médiane. Scutellum plus long que vertex et pronotum réunis (27 : 20), avec faibles carènes longitudinales. Elytres sans nervures apparentes et sans suture clavale, recouvrant à peine la moitié du premier segment abdominal. Abdomen comprimé latéralement, sans étranglement le séparant du thorax. Tibias postérieurs armés d'une seule épine.

♂ : D'après JACOBI, le ♂ est brun à noir de poix, avec une bande blanche le long de la suture clavale; de même sont blancs, les côtés du premier tergite abdominal, deux bandes latérales de l'abdomen et la base du premier sternite. Rostre, apex des tibias antérieurs et hanches, jaune d'ivoire. Abdomen avec un fort étranglement dorso-ventral vers le milieu, fortement comprimé latéralement; bord postérieur du premier tergite relevé en pli. Elytres apicalement déprimés à cause de l'étranglement abdominal. *Costa* et suture clavale nettes. Paramères oblongs, se prolongeant dorsalement en une forte épine.

Distribution géographique : Afrique orientale; Afrique du Sud (Basutoland).

Basutoland: Quthing, Mount Hodimonate, 12.III.1951 (loc. no. 231), 1 ex. — Mount Morosi, 15 miles NE Quthing, 18.III.1951 (loc. no. 241). — Maseru, Lancer's Gap, 22.III.1951 (loc. no. 244), 3 ex. — Mamathes, 5 miles ENE Teyateyaneng, 29.III.1951 (loc. no. 252), 1 ex. — **Cape Prov.**: 10 miles N Matatiele, 7.III.1951 (loc. no. 211), 1 ex.

Genre *Mithymna* STÅL

STÅL, C., 1862, Rio Jan. Hemipt., II, p. 67.

M. pergama STÅL

STÅL, C., 1861, Entom. Zeit., XXII, p. 156 *Issus pergamenus*. — SYNAVE, H., 1956, Bull. Inst. roy. Sci. nat. Belg., T. XXXII, no. 57, p. 11 *Mithymna nigra*.

Locus typicus : Afrique du Sud (Cap de Bonne Espérance).

Description : Coloration générale ocre-brun à noir; dernier article du rostre, épines des tibias et des tarsi postérieurs, brun foncé. Front légèrement plus large que long jusqu'à la suture clypéo-frontale (50 : 40); disque bombé et ridé. Vertex neuf fois aussi large que long (36 : 4), à bord antérieur largement convexe et bord postérieur concave. Pronotum trois fois aussi long que le vertex (12 : 4). Scutellum une fois et demie aussi long que vertex et pronotum réunis (30 : 20).

La présence de nombreux mâles dans le présent matériel m'a permis de comparer les genitalia avec ceux de l'espèce décrite par moi sous le nom de *M. nigra* et de conclure à leur identité. Par conséquent, *M. nigra* SYNAVE tombe en synonymie avec *M. pergamena* STÅL dont elle n'est qu'une forme noire.

Distribution géographique : Afrique du Sud (Province du Cap, Basutoland).

Cape Prov.: Cape Town, Rondebosch, 30.I.1951 (loc. no. 156), 4 ex. — Cape Peninsula, Hout Bay, Little Lions Head, 13.XII.1950 (loc. no. 81), 6 ex. — Langebaan, 31.X.1950 (loc. no. 20), 7 ex. — Hout Bay, Skoorsteenkop, 29.I.-2.II.1951 (loc. no. 157), 1 ex.

Genre *Gamergus* STÅL

STÅL, C., 1858, Freg. Eugen. Res. Ins., p. 278.

G. sinuatipennis MÉLICHAR

MÉLICHAR, L., 1906, Abh. K. K. Zool. Bot. Ges. Wien, Bd. III, p. 173.

Locus typicus : Afrique du Sud (Terre du Cap, Algoa Bay).

Description : Front plus long que large (32 : 27), à bord antérieur anguleusement découpé, bords latéraux légèrement et régulièrement convexes vers le clypéus; carène médiane très saillante; ocre, jaspé de brun foncé. Clypéus de même coloration que le front, avec faible carène médiane. Vertex presque deux fois et demie aussi large que long, à bord antérieur anguleux; concave, et sans carène médiane; ocre, jaspé de brun. Pronotum à bord antérieur saillant vers l'avant, anguleusement convexe, à bord postérieur largement concave; sans carène médiane mais avec deux dépressions punctiformes sur le milieu; ocre, taché de brun, avec une étroite bande noire le long du bord postérieur. Scutellum plus long que le pronotum (21 : 14), avec trois carènes nettes; ocre, jaspé de brun, surtout sur les faces latérales. Elytres à bord costal fortement convexe à la base jusqu'environ l'apex du clavus, puis brusquement fort concave, formant une étroite languette apicale avec le bord sutural; nervulation assez saillante, fortement ramifiée; ocre, avec deux bandes transversales brun foncé, dont une allant obliquement du bord costal vers la pointe du scutellum en passant par le clavus et l'autre, un peu en dessous, sur la partie étroite de l'élytre; une petite tache brun-noir à la fin de chaque nervure. Abdomen ocre, jaspé de brun, latéralement comprimé et dorsalement convexe. Pattes ocre jaspé de brun, sauf les tibias postérieurs qui sont uniformément ocre, avec deux épines.

Distribution géographique : Afrique du Sud (Province du Cap; Basutoland).

Basutoland: Maseru, Lancer's Gap, 22.III.1951 (loc. no. 244), 3 ex. — Mamathes, 5 miles ENE Teyateyaneng, 29.III.1951 (loc. no. 252). — Makheke Mts., 10 miles ENE Mokhotlong, 7.IV.1951 (loc. no. 267), 1 ex.; 9.IV.1951 (loc. no. 270), 2 ex.; 8.IV.1951 (loc. no. 266), 4 ex. — **Cape Prov.:** Cape Peninsula, Hout Bay, Little Lions Head, 13.XII.1950 (loc. no. 81), 1 ex.

G. natalensis SYNAVE

SYNAVE, H., 1956, Bull. Inst. roy. Sci. nat. Belg., t. XXXII, no. 57, p. 1, fig. 6.

Locus typicus: Afrique du Sud (Natal).

Description: Front aussi large entre les yeux, que long au milieu, à bord supérieur droit et bords latéraux légèrement convexes, à disque légèrement convexe sur la partie apicale, à carène saillante se prolongeant sur le clypéus; ocre, fortement jaspé de brun. Tempes ocre clair, avec taches brunes plus ou moins confluentes le long des bords latéraux du front et une grande tache bordant intérieurement la base des antennes. Vertex un peu plus de six fois aussi large que long (46 : 7), à bord antérieur droit, bord postérieur largement concave et latéraux subparallèles; ocre, jaspé de brun. Pronotum un peu plus de deux fois aussi long que le vertex (16 : 7), à bord antérieur anguleusement arrondi et bord postérieur largement concave; avec deux dépressions médianes punctiformes; ocre, fortement jaspé de brun. Scutellum convexe, avec trois carènes postérieurement écourtées, dont les latérales sont légèrement divergentes vers l'arrière; de même coloration que le pronotum. Elytres environ deux fois aussi longs que larges, à bord costal légèrement concave au milieu et bord sutural convexe, formant avec le bord costal un angle apical arrondi; clavus court, nervures clavales formant un long tronc commun qui rejoint l'apex du clavus; réseau des nervures serré et saillant; brun foncé avec de nombreuses taches hyalines blanchâtres, surtout sur le clavus et le long des bords ainsi qu'une large bande transversale oblique, depuis le clavus jusque vers le milieu du bord costal. Hanches antérieures et médianes noires; pattes ocre, jaspées de brun; tibias postérieurs armés de deux épines, dont une vers l'apex et l'autre vers le milieu.

Distribution géographique: Afrique du Sud (Natal; Province du Cap).

Cape Prov.: Cape Peninsula, Table Mount., Blinkwater Ravine, 5.VIII.1951 (loc. no. 351), 3 ex.

G. brincki n. sp.

(Fig. 7-9)

Locus typicus: Natal (Royal Natal National Park, Tugela Valley).

Description: Front légèrement divergents et convexes vers le clypéus; disque convexe, rugueux, avec carène médiane nette se prolongeant sur le clypéus; ocre, jaspé de brun. Rostre atteignant les hanches postérieures. Pas d'ocelles. Dernier article des antennes étroit à la base, fortement dilaté à l'apex, arista insérée dans une dépression apicale. Vertex environ trois fois et demie aussi large que long (33 : 9), à bord antérieur largement et anguleusement convexe, à bords latéraux légèrement divergents vers l'arrière et bord postérieur concave; disque creusé, avec carène médiane effacée avant l'apex; ocre, jaspé de brun (fig. 7). Pronotum deux fois aussi long que le vertex

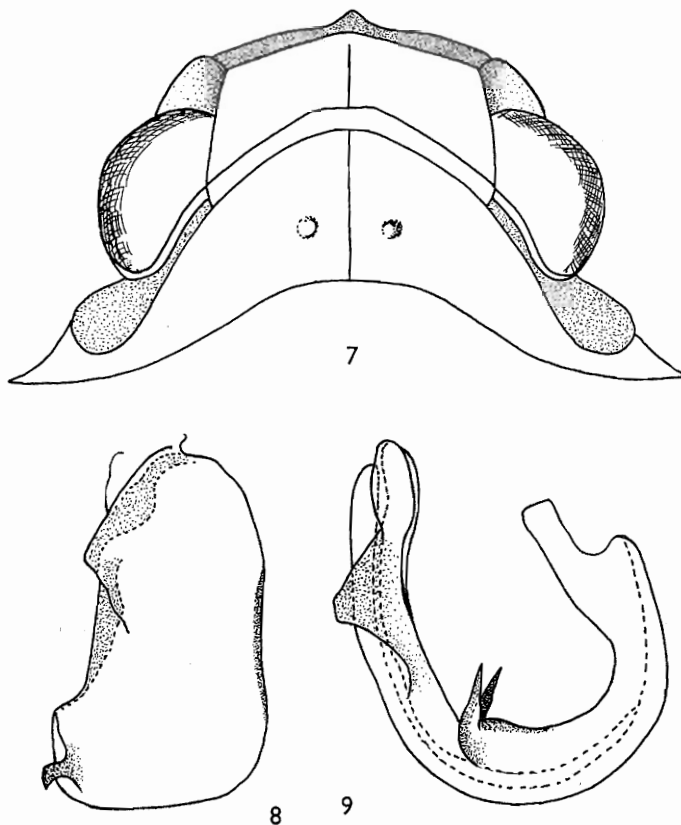


Fig. 7-9. *Gamergus brincki* n. sp. — 7, tête et pronotum; 8, paramère droite, vue ventrale; 9, édéage.

(18 : 9), à bord antérieur convexe s'avancant dans la base du vertex, à bord postérieur largement concave; faible trace de carène médiane mais deux dépressions médianes nettes; ocre, jaspé de brun. Scutellum près d'une fois et demie aussi long que vertex et pronotum réunis (38 : 27), avec trois carènes dont la médiane est peu nette, les latérales réunies sous le bord antérieur par une ride transversale et divergentes vers l'arrière; angle postérieur relevé en bourrelet; ocre, jaspé de brun. Elytres atteignant le bord postérieur du troisième segment abdominal, plus longs que larges entre le bord costal et l'angle postérieur du scutellum (29 : 17) à bord costal fortement convexe à la base, puis obliquement dirigé vers l'intérieur pour former avec le bord sutural un angle apical arrondi; réseau des nervures dense et fortement saillant; ocre brun à nervures jaunâtres, avec une série de petites taches marginales brunes à l'apex. Abdomen comprimé latéralement, ocre, jaspé de brun. Tibias postérieurs armés de deux épines après le milieu. Genitalia ♂, voir fig. 8, 9.

Je dédie cette espèce à M. le Dr. PER BRINCK.

Natal: Royal Natal National Park, Tugela Valley, 4.IV.1951 (loc. no. 261), 1 ♂ (type); même localité, 2 ♂♂ (paratypes).

Gamergus sp.

Cape Prov.: Tzitzikama Forest, Stormsrivierpiek, 13.I.1951 (loc. no. 137), 2 ♀♀.

Genre *Gamergomorphus* MÉLICHAR

MÉLICHAR, L., 1906, Abh. K. K. Zool. Bot. Ges. Wien, III, p. 175.

Gamergomorphus sp.

Cape Prov.: Cape Peninsula, Hout Bay, Skoorsteenkop, 13.XII.1950 (loc. no. 82), 1 ♂.

Gamergomorphus sp.

Cape Prov.: Cape Peninsula, Hout Bay, Skoorsteenkop, 13.XII.1950 (loc. no. 82), 1 ♂.

Gamergomorphus sp.

Cape Prov.: Cape Peninsula, Hout Bay, Skoorsteenkop, 26.XII.1950 (loc. no. 95); 2 ♀♀; 9.XII.1950 (loc. no. 78), 1 ♀.

Genre *Paragamergomorphus* SYNAVE

SYNAVE, H. 1956, Bull. Inst. roy. Sci. nat. Belg., t. XXXII, fasc. 57, p. 8.

Paragamergomorphus sp.

Un specimen endommagé dont les genitalia sont proches mais néanmoins différents de ceux de *P. barnardi* SYNAVE.

Cape Prov.: Cape Peninsula, Table Mountain, 7.VII.1951 (loc. no. 353).

Genre *Hysteropterum* AMYOT et SERVILLE

AMYOT, C. J. B. et SERVILLE, J. G. A., 1843, Hist. Nat. Hem., p. 519.

H. curviceps SYNAVE

SYNAVE, H., 1956, Bull. Inst. Sci. nat. Belg., t. XXXII, fasc. 57, p. 18, f. 16, 18, 32, 33.

Locus typicus: Gt. Winterhoek, Tulbagh (Afrique du Sud).

Description: Front aussi long au milieu que large à sa largeur maxima, à bord supérieur droit; bords latéraux légèrement concaves entre les yeux, puis convexes vers le clypéus; avec trois carènes dont la médiane est beaucoup plus nette que les latérales; ces dernières partent du bord supérieur, entre la carène médiane et les bords latéraux et toutes trois sont écourtées vers le bas; ocre brun, plus foncé le long des bords et de la carène médiane. Clypéus convexe, non caréné. Ocelles pairs présents. Vertex presque cinq fois aussi large que long au milieu (28 : 6), plus long sur les côtés qu'au milieu (10 : 6), à bord antérieur convexe et bords latéraux sub-parallèles, avec carène médiane; brun, à bords et carène ocre.

Pronotum deux fois et demie aussi long que le vertex (15 : 6), à bord antérieur convexe et bord postérieur droit, avec légère carène médiane séparant deux dépressions punctiformes noirâtres; ocre brun, avec quelques taches rondes brun foncé le long des bords latéraux du disque et une étroite bordure foncée le long du bord postérieur (ces taches peuvent être peu nettes et même disparaître). Scutellum aussi long que vertex et pronotum réunis (22 : 21), avec trois carènes dont la médiane est peu nette et les latérales légèrement divergentes vers l'arrière; brun-rouge foncé, à carènes ocre de même que l'angle postérieur, avec deux points noirâtres de part et d'autre de la carène médiane, avant l'angle postérieur. Elytres plus longs que larges (27 : 19), à bord costal anguleusement brisé avant le milieu, bord apical très légèrement convexe et obliquement tronqué; angles apical et sutural arrondis; clavus atteignant l'angle sutural; nervures clavales réunies peu après le milieu du clavus; nervures formant un réseau serré et saillant; *Cu* bifurquant peu avant l'apex du clavus, la branche interne se prolongeant le long des bords apical et costal par une ligne submarginale; ocre brun, les nervures ainsi que le bord apical sont soulignés de brun foncé. Pattes ocre; tibias postérieurs armés d'une épine avant l'apex.

Distribution géographique : Afrique du Sud (Province du Cap).

Cape Prov.: Botrivier Vlei, 5 miles ENE Kleinmond, 20.XII.1950 (loc. no. 90),

Genre *Colmadona* KIRKALDY

STÅL, C., 1866, Hem. Afric., IV, p. 211 *Telmessus*. — KIRKALDY, G. W., 1901, Entom., XXXIV, p. 6 *Colmadona*.

C. fenestrata THUNBERG

THUNBERG, C. P., 1822, Hem. Rostr. Cap., I, p. 3 *Centrotus*. — STÅL, C., 1866, Hem. Afric., IV, p. 6 *Telmessus*. — MÉLICHAR, L., 1907, Wien. Ent. Zeit., 26, p. 323 *Colmadona*.

Locus typicus : ?

Description : Front brun foncé, parsemé de petites taches ocre; aussi long que large, avec carène longitudinale brune, nette et saillante. Vertex environ quatre fois aussi large que long (22 : 6); presque deux fois aussi long sur les côtés qu'au milieu (11 : 6); ocre, avec une grande tache brun foncé de chaque côté de la ligne médiane claire. Pronotum ocre, avec de chaque côté de la carène médiane, une ligne brun foncé. Scutellum ocre, avec les angles scapulaires et une bande médiane, brun foncé; disque déprimé et carènes latérales peu nettes. Elytres ocre-brun, à nervures brun clair; nervures clavales réunies sur le milieu du clavus; partie basale du bord costal dilatée et rabattue, brun foncé. Pattes brunes, les postérieures plus claires; tibias postérieurs armés d'une seule épine.

Distribution géographique : Afrique du Sud (Province du Cap).

Cape Prov.: Cape Peninsula, Hout Bay, Skoorsteenkop, 2.II.1951 (loc. no. 166); 2.I.1951 (loc. no. 157); 29.1-2.II.1951 (loc. no. 157). — Cape Peninsula, Hout Bay, Little Lions Head, 13.XII.1950 (loc. no. 81). 11 ex.

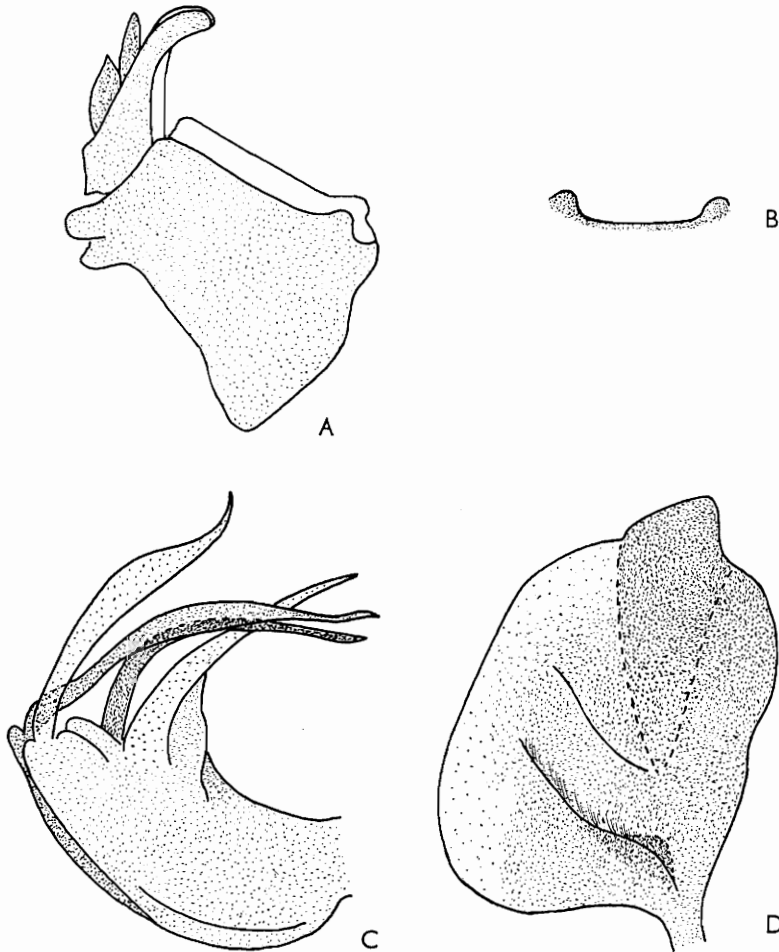


Fig. 10. *Elasmoscelis cimicoides* SPINOLA. A, pygophore, vue latéro-ventrale gauche, env. 60 × ; B, échancrure ventrale du pygophore, vue ventrale, env. 60 × ; C, édéage, vue latéro-ventrale, env. 100 × ; D, paramère droit, vue latéro-ventrale, env. 100 ×.

Famille LOPHOPIDAE

Genre *Elasmoscelis* SPINOLA

SPINOLA, M., 1839, Ann. Soc. Ent. Fr., VIII, p. 388; STÅL, C., 1866, Hem. Afric., IV, p. 200; DISTANT, W. L., 1906, Fauna Brit. Ind., Rhynch. III, p. 318.

E. cimicoides SPINOLA

(Fig. 10)

SPINOLA, M., 1839, Ann. Soc. Ent. Fr., VIII, p. 391, pl. 16, f. 4; STÅL, C., 1866, Hem. Afric., IV, p. 200.

Locus typicus : « Caffraria. »

Description : Front beaucoup plus long que large, fortement dilaté à l'apex et rétréci à la base, à bords latéraux relevés, sauf à la partie apicale; muni de deux carènes latérales parallèles et très proches des bords latéraux; disque rouge cinabre, pouvant devenir plus ou moins brun et bords latéraux verts. Clypéus brun foncé, triangulaire et tricaréné. Tête y compris les yeux, beaucoup plus étroite que le pronotum. Vertex étroit, dépassant légèrement les yeux vers l'avant, à bords latéraux fortement relevés et dilatés, sans carène médiane; blanc sale, avec taches noires sur les bords latéraux. Second article des antennes cylindrique. Pronotum brun-noir en arrière des yeux, à bord postérieur droit et largement jaune sale; pas de carène mais un gros tubercule médian noirâtre. Elytres plus ou moins rectangulaires, environ deux fois plus longs que larges, tronqués en arrière, à bords costal et sutural subparallèles, bord apical légèrement arqué et angles apical et sutural arrondis; brun-noir, tachés de blanc, notamment une tache sur le milieu du corium et une série transversale le long des bords costal et apical. Fémurs et tibias des pattes antérieures et médianes fortement dilatés et aplatis, surtout les antérieurs, brun-noir taché d'ocre; fémurs et tibias postérieurs brun-noir, les derniers armés de 3 fortes épines. Genitalia ♂, voir fig. 10.

Distribution géographique : Afrique du Sud (Transvaal, Natal, Zululand); Mozambique; Zambèze; Congo Belge (Uélé; Kivu; Eala); Kilimandjaro-Meru.

Natal: National Park, Tugela Valley, 1500-3000 ft, 3-6.IV.1951, plusieurs ex. (loc. no. 261: terrain pierreux, riche en herbes et buissons). — Albert Falls, Umgeni River, 13 miles E Pietermaritzburg, 13.IV.1951, 1 ex. (loc. no. 272). — **Zululand**: Hluhluwe Game Reserve, 18.IV.1951, 1 ex. (loc. no. 277). — **N. Rhodesia**: Livingstone, 16.V.1951, 1 ex. (loc. no. 306).

Famille EURYBRACHIDAE

Genre *Paropioxys* KARSCH

KARSCH, F. A. F., 1890, Berl. Ent. Zeitschr., XXXV, p. 57.

P. jucundus DISTANT

DISTANT, W. L., 1899, Ann. Mag. Nat. Hist. (7), IV, p. 114.

Locus typicus : Transvaal (Lydenburg District).

Description : Tête ocre; abdomen rougeâtre, genitalia ocre; face supérieure du thorax, jaune verdâtre pâle. Tête avec six taches noires, dont deux petites au-devant de chaque œil et deux plus grandes près du bord basal. Pronotum avec une série transversale de quatre taches noires dont les deux médianes sont les plus grandes. Scutellum avec cinq taches noires. Front jaune ocre. Face inférieure du corps et pattes rouges; moitié apicale des fémurs antérieurs, apex des fémurs médians et tibias antérieurs et médians jaune verdâtre pâle, mouchetés de noir. Elytres verdâtres pouvant devenir plus ou moins ocre, mouchetés de blanc, avec deux bandes transversales blanches et quelques taches noires, brillantes, disposées comme suit :

six le long du bord costal, une vers le milieu du clavus, une autre sur le corium, près de l'apex du clavus et un groupe d'environ seize plus petites, sur la partie apicale. Ailes blanchâtres, très légèrement ocre à l'apex, avec environ treize petites taches apicales noires.

Distribution géographique : Afrique du Sud (Transvaal; Natal).

S.W. Africa: Runtu, 25.I. 1940, F. GAERDES. — Okahandja, 25.II. 1940, F. GAERDES.

P. negus DISTANT

DISTANT, W. L., 1906, Ann. Mag. Nat. Hist. (7), XVIII, p. 204.

Locus typicus : Abyssinie (Atbara).

Description : Face supérieure de la tête et du thorax, ocre. Vertex à bord antérieur et deux taches basales, noirs. Pronotum avec une série transversale de quatre taches noires. Scutellum avec deux petites taches linéaires au bord antérieur, quatre taches discales et une apicale, noires. Front jaunâtre, à bord supérieur noir. Clypéus ocre, à base noire, avec ligne médiane rougeâtre. Pattes antérieures et médianes ocre pâle; hanches, trochanters, les pattes postérieures en entier et le dessous de l'abdomen, rouges. Tarses noirs; base de l'article apical rouge. Elytres ocre brunâtre, avec mouchetures sur toute leur surface, bord costal et aire apicale, plus pâles, avec quatre grande taches au bord costal, une au milieu du clavus et une autre sur le corium, près de l'apex du clavus, une double série de taches apicales, noires. Ailes brunes, avec une dizaine de petites taches apicales noires. Tibias antérieurs dilatés, fortement jaspés de noir, avec une tache apicale rouge.

Distribution géographique : Abyssinie, Afrique du Sud.

S.W. Africa: Okahandja, 11.III. 1937, F. GAERDES.

Famille CERCOPIDAE

Sous-famille CERCOPINAE

Genre *Rhinaulax* AMYOT et SERVILLE

AMYOT, C. J. B. et SERVILLE, J. G. A., 1843, Hist. Nat. Hém., p. 560.

R. analis FABRICIUS

FABRICIUS, J. C., 1794, Ent. Syst., vol. 4, p. 49 (*Cercopis*).

Locus typicus : « Cap Bonne Espérance. »

Description : Postclypéus noir, fort convexe, avec sillon longitudinal médian peu profond, transversalement strié. Vertex noir. Ocelles beaucoup plus proches l'un de l'autre que des yeux, situés sur une voussure médiane et séparés par une carène longitudinale. Troisième article des antennes conique, allongé, 3 fois aussi long que le second. Pronotum noir, transversalement plissé, avec fine carène médiane,

à bords antérieur droit, latéro-antérieurs courts et convexes, latéro-postérieurs et postérieur légèrement concaves. Scutellum noir, avec grande fossette médiane. Elytres rouges, avec moitié apicale du clavus et quelques taches apicales, noires; partie comprise entre la suture, le bord apical et *Sc + R*, ocre jaune. Parfois cependant, les élytres peuvent être entièrement ocre avec les mêmes marques noires (f. *bicolor* FABRICIUS) ou bien noirs avec un peu moins de leur moitié externe, rouge sang (f. *trifurca* THUNBERG); *M* et *Cu* soudées sur un assez long trajet vers la base; *R* bifurqué après le milieu. Abdomen noir, à segments postérieurement bordés de rouge sang. Pattes noires; tibias postérieurs armés d'une épine.

Distribution géographique : Afrique du Sud.

f. *typica*. **Cape Prov.**: Cape Peninsula, Kirstenbosch, 29.X.1950, 1 ex. (loc. no. 18: sur fleurs au Jardin Botanique). — Cape Peninsula, St. James, 1939, 1 ex., leg. E. PAPPENFUSS. — Ladismith, Sept. 1946, leg. C. JACOT-GUILLARMOD.

f. *bicolor*. **Cape Prov.**: Cape Peninsula, Kirstenbosch, 29.X.1950, 1 ex. (loc. no. 18). — Cape Town, Rondebosch, 21.I.1951, 1 ex. (loc. no. 156). — Franschhoek Bosreserve, Upper Berg River, 1.XI.1950, 4 ex. (loc. no. 21: swept in the vegetation at the river side, alt. 1500 ft).

Genre *Literna* STÅL

STÅL, C., 1866, Hem. Afric., vol. 4, p. 63.

L. nigra DE GEER

DE GEER, C., 1773, Mém. Ent., vol. 7, p. 615, pl. 45, f. 17 (*Cicada nigra*); THUNBERG, C. P., 1822, Hem. Rostr. Cap., vol. I, p. 4 (*Cercopis maura*); STÅL, C., 1855, Öfv. K. Vet. Akad. Förh., vol. 12, p. 95 (*Rhinaulax lugens*); WALKER, F., 1851, List Hom. Ins., vol. 3, p. 673 (*Triecphora afra*).

Description : Postclypéus noir brillant, convexe, transversalement strié, avec un assez large sillon sur toute sa longueur, débutant peu après le bord antérieur et s'estompant vers l'apex. Vertex noir brillant, avec voussure médiane sur laquelle se trouvent les ocelles, séparés par une faible carène longitudinale et plus proches l'un de l'autre que des yeux. Pronotum brun-noir brillant, transversalement ridé, à bord postérieur légèrement concave au milieu. Scutellum noir, avec grande fossette médiane. Elytres brun à brun-noir, fortement ponctués, rugueux et recouverts d'une pubescence dense; nervures peu saillantes; *M* et *Cu* soudées sur une assez longue distance vers la base. Abdomen rougeâtre. Pattes brun-noir, les postérieures plus claires.

Distribution géographique : Afrique du Sud (Prov. du Cap, Transvaal, Zululand).

Cape Prov.: Groot Rivier, Natures Valley, 12 miles NE Plettenbergbaai, 11.I.1951, 1 ex. (loc. no. 132: bois dense et humide le long d'une rivière torrentueuse). — Bloukrans River, 20 miles ENE Plettenbergbaai, 14.I.1951, 1 ex. (loc. no. 139: profond ravin avec rivière torrentueuse, flancs humides à végétation dense). — Tzitzikama Forest, Stormsrivierpiek, 13.I.1951, 9 ex. (loc. no. 137: bois dense). — Tzitzikama Forest, Storms River Mouth, 12.I.1951, 1 ex. (loc. no. 136). — **Transvaal**: Magoeba's Kloof, 6 miles W Tzaneen, 9.V.1951, 1 ex. (loc. no. 303: ravin peu profond et bien boisé, à flancs recouverts d'une végétation luxuriante, traversé par des torrents formant souvent des chutes). — **Zululand**: Mseleni, 20.X.1905, leg. I. TRÄGÅRDH.

Genre *Locris* STÅL

STÅL, C., 1866, Hem. Afric., vol. 4, p. 56.

L. erythromela f. intermedia SCHOUTEDEN

SCHOUTEDEN, H., 1901, Ann. Soc. Ent. Belg., vol. 45, p. 118.

Description : Postclypéus noir, à carène médiane brun-rouge. Vertex noir, sauf le front et les tempes qui sont ocre rouge. Ocelles beaucoup plus proches l'un de l'autre que des yeux, situés sur une voussure médiane et séparés par une carène médiane nette. Pronotum grossièrement ponctué, ocre rougeâtre, avec une large tache transversale noire, un peu en arrière du bord antérieur, et une bande noire débutant peu au dessous des angles scapulaires, longeant les bords latéro-postérieurs et postérieur. Scutellum ocre rouge. Elytres ocre rouge, avec une très petite tache noire entre *Sc + R* et le tronc commun *MCu*, au niveau de la bifurcation *M + Cu*; deux assez fortes taches noirâtres sur le corium, situées l'une à l'apex du clavus, l'autre, en face, au bord costal; cellules apicales plus ou moins foncées; bifurcation *Sc + R* après le milieu de l'élytre, *M* et *Cu* soudées vers la base. Fémurs brun-noir, ocre rouge à l'apex; tibias et tarses ocre rouge à rouge. Abdomen brun-noir, à segments bordés de rouge.

Un exemplaire de Pietermaritzburg a les élytres ocre jaune, de même que l'apex des fémurs et les tibias.

Distribution géographique : Congo Belge-Natal.

Natal: Pietermaritzburg, 10.II.1951, 1 ex. (talus herbeux le long de la route). — **Transvaal**: 15 miles E Graskop, 8.V.1951, 8 ex. (loc. no. 302: arbres et buissons denses sur plage de rivière assez rapide).

L. arithmetica WALKER

WALKER, F., 1861, List Hom. Ins., vol. 3, p. 675 (*Monecphora*).

Locus typicus : « South Africa, Natal, Cape. »

Description : Postclypéus convexe, noir brillant, avec carène longitudinale ocre à la base et noire sur le restant. Vertex noir; front et tempes ocre. Pronotum ocre, avec une grande tache rectangulaire, transversale, noire, située contre le bord antérieur et n'atteignant pas les bords latéro-antérieurs; bords latéro-postérieurs et postérieur largement bordés de noir. Scutellum noir. Elytres ocre rouge, avec taches noires, dont deux grandes sur la base, la première sur le clavus, la seconde un peu en dessous, sur le corium ainsi que 4 apicales, dont une à l'apex du clavus, une seconde peu avant sur la suture, une troisième au bord costal en regard de la première et enfin une quatrième au milieu du corium, en face de la seconde. Fémurs, base et apex des tibias, tarses, noirs; tibias ocre rouge, armés d'une forte épine.

Distribution géographique : Afrique du Sud.

Cape Prov.: Tzitzikama Forest, Stormsrivierpiek, 13.I.1951, 1 ex. (loc. no. 137: dans jardins près de la forêt). — Tzitzikama Forest, Stormsrivier, 11.I.1951, 2 ex. (loc. no. 135). — Bloukrans River,

20 miles ENE Plettenbergbaai, 11.I.1951, 1 ex. (loc. no. 133). — **Natal**: Albert Falls, Umgeni River, 13 miles E Pietermaritzburg, 13.IV.1951, 1 ex. (loc. no. 272). — **Transvaal**: Barberspan 45 miles SW Lichtenburg, 21.IV.1951, 2 ex. (loc. no. 281). — 15 miles E Graskop, 8.V.1951, 1 ex. (loc. no. 302). — Bon Accord Dam, 10 miles N of Pretoria, 3-16.IV.1954, plusieurs exemplaires, leg. G. RUDEBECK (commun sur l'herbe près de l'eau). — **S. Rhodesia**: Victoria Falls, 16-17.V.1951, 4 ex. (loc. no. 307, 308). — **N. Rhodesia**: Livingstone, 16.V.1951, 4 ex. (loc. no. 306).

L. areata WALKER

WALKER, F., 1861, List Hom. Ins., vol. 3, p. 675 (*Monecphora*).

Locus typicus : « Cape, Port Natal. »

Description : Postclypéus anguleux, noir, avec carène rouge jusqu'à l'endroit où elle se coude, ensuite noire. Coloration du vertex comme chez l'espèce précédente. Pronotum ocre rouge, avec grande tache rectangulaire transversale noire derrière le bord antérieur mais ne le touchant pas et n'atteignant pas les bords latéro-antérieurs; bords latéro-postérieurs et postérieurs largement bordés de noir. Elytres rouges, avec un peu plus du tiers basal orangé (sauf une étroite bande longitudinale le long du bord costal); quelques petites taches noires assez estompées, notamment à l'articulation des élytres, dans la fourche formée par *M*, *Cu* et sur les cellules apicales. Fémurs brun-rouge; tibias rouges.

Distribution géographique : Afrique du Sud.

Cape Prov.: East London, déc. 1935, 1 ♂, leg. O. CARLGREN.

L. rubida STÅL

STÅL, C., 1855, Öfv. K. Vet. Akad. Förh., vol. 12, p. 96 (*Monecphora*).

Description : Postclypéus convexe, noir brillant. Vertex, pronotum et scutellum noir brillant; pronotum grossièrement ponctué. Elytres rouge sang, à partie apicale réticulée brun foncé à noir. Pattes noires. Chez la ♀, la coloration noire de la tête, du pronotum et parfois des pattes peut passer au rouge et les élytres peuvent être rouge foncé à partie apicale brune.

Distribution géographique : Afrique du Sud.

Natal: 1 ♀, sans loc. exacte.

L. transversa THUNBERG

THUNBERG, C. P., 1822, Hem. Rostr. Cap., vol. I, p. 4 (*Cercopis*).

Description : Postclypéus formant un angle arrondi dont les côtés sont d'égale longueur; brun-rouge, avec carène rouge, saillante. Vertex noir, sauf le bord antérieur et les tempes qui sont rouges. Pronotum brillant, fortement ponctué mais non rugueux; noir, sauf les bords antérieur et latéro-antérieurs ainsi qu'une bande transversale ondulée entre les angles scapulaires, qui sont rouge vif. Elytres rouges, à bords sutural et apical très légèrement bordés de brun-noir; réseau apical assez dense.

Distribution géographique : Afrique du Sud-Congo Belge.

Cape Prov.: Bloukrans River, 20 miles ENE Plettenbergbaai, 11.I.1951, 1 ex. (loc. no. 133). — Tzitzikama Forest, Stormsrivier, 11-13.I.1951, 1 ex. (loc. no. 134). — Tzitzikama Forest, Storms River Mouth, 12-14.I.1951, 4 ex. (loc. no. 136, 138: champs herbeux près de la mer). — Tzitzikama Forest, Stormsrivierpiek, 13.I.1951, 1 ex. (loc. no. 137). — Assegaaibos, 30 miles WNW Humansdorp, 1.III.1951, 5 ex. (loc. no. 192: ravin humide dont les flancs sont couverts d'arbres et de buissons). — **Natal:** Hluhluwe Game Reserve, 17.IV.1951, 1 ex. (loc. no. 276). — **Transvaal:** 15 miles E Graskop, 8.V.1951, 3 ex. (loc. no. 302).

Sous-famille APHROPHORINAE

Genre *Poophilus* STÅL

STÅL, C., 1866, Hem. Afric., vol. 4, p. 72.

P. costalis WALKER

WALKER, F., 1851, List Hom. Ins. Brit. Mus., vol. 3, p. 707 (*Ptyelus*).

Locus typicus : « North India. »

Description : De coloration ocre brun à brun foncé comme toutes les espèces du genre, elle se caractérise comme suit : de petites taches noires sur le bord antérieur du vertex qui est nettement plus court que le pronotum. Elytres apicalement tronqués; présentant une encoche au bord costal et relevés en gouttière à ce même endroit. Apex des fémurs clair. Genitalia ♂ : lames latérales courtes plus ou moins quadrangulaires, présentant à leur bord interne un long appendice filiforme dirigé vers le haut et vers l'extérieur.

Distribution géographique : Indes-Afrique.

Transvaal: Kruger National Park, Skukuza, 29-30.IV.1951, 2 ex. (loc. no. 283, 286: capturés le soir, à la lumière).

P. terrenus WALKER

WALKER, F., 1851, List Hom. Ins. Brit. Mus., vol. 3, p. 709 (*Ptyelus*).

Locus typicus : « South Africa. »

Description : Semblable au précédent; s'en distingue par la présence d'une tache claire à l'apex et au milieu des fémurs antérieurs ainsi que par les genitalia ♂. Les lames latérales sont assez longues et se terminent en une épine recourbée vers l'intérieur.

Distribution géographique : Afrique.

Cape Prov.: Hermanus, 22.XII.1950, 1 ex. (loc. no. 94: dans les jardins). — Tzitzikama Forest, Storms River Mouth, 14.I.1951, 1 ex. (loc. no. 138). — Cape Peninsula, Oude Kraal, 1 ex., 20.X.1950 (loc. no. 11). — **Natal:** National Park, Tugela Valley, 1500-3000 ft, 2 ex., 3-6.IV.1951 (loc. no. 258). — **Zululand:** Hluhluwe Game Reserve, 17-18.IV.1951, 2 ex. (loc. no. 276, 277: fauchage dans graminées). — **Transvaal:** 15 miles E Graskop, 8.V.1951, 1 ex. (loc. no. 302). — 10-15 miles SE Lydenburg, 6500 ft, 7.V.1951, 1 ex. (loc. no. 298: fauchage dans herbes). — **S. Rhodesia:** Victoria Falls, 17.V.1951, 1 ex. (loc. 308). — **N. Rhodesia:** Livingstone, 16.V.1951, 1 ex. (loc. no. 306).

Genre *Clovio* STÅL

STÅL, C., 1866, Hem. Afric., vol. IV, p. 75.

C. prolixa STÅL

STÅL, C., 1855, Öfv. Vet. Akad. Förh., p. 97 (*Ptyelus prolixus*).

Locus typicus : « Caffraria. »

Description : Vertex à peu près de même longueur que le pronotum (32: 35), ocre, avec 4 bandes longitudinales noires se prolongeant sur le pronotum, les deux médianes se prolongeant sur le scutellum; ocelles séparés par une distance supérieure à celle qui les sépare des yeux. Pronotum ocre, avec prolongement des bandes brunes du vertex, à bords latéro-postérieurs et postérieur concaves, avec un profond sillon longitudinal médian. Elytres ocre, avec une large bande longitudinale noire débutant aux bords latéro-antérieurs du pronotum et atteignant l'apex; cette bande est plus ou moins entamée avant l'apex par une grande plage hyaline. Tibias postérieurs armés de deux épines.

Distribution géographique : Afrique du Sud; Congo Belge; Kilimandjaro.

S. Rhodesia: Victoria Falls, 16-17.V.1951, 8 ex. (loc. no. 307: rain forest).

C. centralis DISTANT

DISTANT, W. L., 1908, Insect. Transv., p. 223.

Locus typicus : « Transvaal; Pretoria District, Mesil Nek. »

L'espèce est caractérisée par une bande longitudinale noire sur vertex, pronotum et scutellum ainsi que par les genitalia ♂.

Les exemplaires étudiés, tout en étant morphologiquement semblables au type et en présentant des genitalia ♂ identiques, n'ont cependant pas la bande longitudinale noire sur la tête et la thorax. Par contre, sur la plupart des exemplaires, le scutellum est soit entièrement noir soit ocre avec tache médiane foncée. Vertex légèrement plus large que long (39-31), aussi long que le pronotum, à bord antérieur anguleusement arrondi. Front atteignant la moitié du vertex, plus long que large. Pronotum finement et densément ponctué, avec profond sillon médian débutant au bord antérieur et atteignant le milieu.

Distribution géographique : Afrique du Sud — Congo Belge.

Cape Prov.: Cape Town, Rondebosch, 30.I.1951, 1 ex. (loc. no. 156). — **Transvaal:** 15 miles E Graskop, 8.V.1951, 1 ex. (loc. no. 302). — **N. Rhodesia:** Livingstone, 16.V.1951, plusieurs ex. (loc. no. 306).

C. callifera STÅL

(Fig. 11)

STÅL, C., 1856, Öfv. Vet. Akad. Förh., p. 199 (*Ptyelus*); WALKER, F., 1858, List Hom. Ins., Suppl., p. 190 (*Ptyelus planaris*).

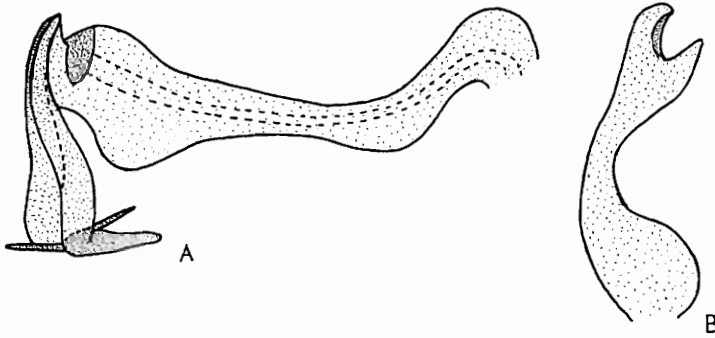


Fig. 11. *Clovia callifera* STÅL. A, paramère, env. 70 × ; B, édéage, env. 100 × .

Locus typicus : « Terra capensis, Sierra Leona. »

Description : Coloration générale ocre brunâtre. Vertex $1\frac{1}{2}$ fois aussi large que long (35: 50). Front aussi long que large, avec carène mousse. Ocelles à peu près à même distance l'un de l'autre que des yeux. Pronotum près de deux fois aussi large que long (75: 38), avec sillon médian et ride longitudinale comme le précédent. Scutellum noirâtre sur la plupart des exemplaires. Elytres ocre, avec une petite tache calleuse noire à l'apex du clavus. Genitalia ♂, voir fig. 11.

Distribution géographique : Afrique du Sud; Afrique Occidentale; Sierra Leone.

Cape Prov.: Cape Peninsula, Hout Bay, Skoorsteenkop, 28.I.1951, 250–500 ft, 1 ex. (loc. no. 161). — Tzitzikama Forest, Storms River Mouth, 12–14.I.1951, plusieurs ex. (loc. no. 136, 138). — Border, 20 miles N Matatiele, 8.III.1951, 2 ex. (loc. no. 214: fauchage dans herbes). — **Basutoland:** Maseru, Lancer's Gap, 22.III.1951, 1 ex. (loc. no. 244: ravin assez humide). — Qachas Nek, 20 miles N Matatiele, 7.III.1951, ca 6500 ft, 1 ex. (loc. no. 213: vallée humide). — **Transvaal:** 15 miles E Graskop, 8.V.1951, 1 ex. (loc. no. 302: rives très denses de torrent). — Kruger National Park, Leeu Pan, NE Skukuza, 1.V.1951, 1 ex. (loc. no. 287).

Genre *Cordia* STÅL

STÅL, C., 1866, Hem. Afric., vol. 4, p. 78.

C. rotundiceps LALLEMAND

LALLEMAND, V., 1927, Trans. Ent. Soc. Lond., p. 104.

Locus typicus : « South Africa, Pondoland, Port St. John. »

Espèce caractérisée par un vertex très court et très large, à bord antérieur largement convexe. Le rapport largeur/longueur est de 2,58.

Distribution géographique : Afrique du Sud; Congo Belge.

Cape Prov.: Border, 20 miles N Matatiele, 8.III.1951, 1 ex. (loc. no. 214). — **Transvaal:** 10–15 miles SE Lydenburg, alt. 6500 ft, 7.V.1951, 8 ex. (loc. no. 298).

***C. albilatera* WALKER**

WALKER, F., 1851, List Hom. Ins., vol. III, p. 723 (*Ptyelus*); JACOBI, A., 1910, Sjöst. Kilim. Meru Exp. 1905-1906, vol. 2, p. 114 (*P. basiclarus*).

Locus typicus : « Cape. »

Se caractérise par le vertex à bord antérieur anguleux, plus ou moins saillant au-devant des yeux. Le rapport largeur/longueur est en moyenne de 1,54.

Distribution géographique : Colonie du Cap, Natal, Transvaal; Kilimandjaro; Congo Belge.

Natal: National Park, Tugela Valley, 1500-3000 ft, 4.IV.1951, 3 ex. (loc. no. 261).

***C. peragrans* STÅL**

STÅL, C., 1855, Öfv. Vet. Akad. Förh., p. 97 *Ptyelus*. — 1866, Hem. Afric., IV, p. 78 *Cordia*.

Locus typicus : Caffraria, Terra Capensis.

Espèce caractérisée par un vertex dont le rapport largeur/longueur varie entre 1,8 et 2,2.

Distribution géographique : Afrique.

Cape Prov.: Border 20 miles N Matatiele, 8.III.1951, 1 ♂ en mauvais état.

Genre *Philaenus* STÅL

STÅL, C., 1864, Entom. Zeit., vol. XXV, p. 66.

Se distingue de *Clovia* par la présence d'un sillon sur le bord externe des tempes et par les genitalia ♂ qui sont d'un type différent.

***P. caffer* STÅL**

(Fig. 12, A-C)

STÅL, C., 1866, Hem. Afr., vol. IV, p. 78.

Grâce à l'amabilité du Dr R. MALAISE du Riksmuseum de Stockholm, j'ai pu examiner le matériel typique qui se compose de deux specimens, étiquetés respectivement « Typus » et « Allotypus ».

Ces deux exemplaires, de même origine (Cap. B. Sp.), correspondent l'un à la var. *a*, l'autre à la var. *b* décrites par STÅL et sont de même sexe, ce qui indique clairement qu'il s'agit d'une erreur d'étiquetage postérieure à la description. De plus, ayant disséqué les deux specimens, j'ai pu constater que leurs genitalia sont très différents et que par conséquent il s'agit de deux espèces distinctes. Le specimen étiqueté « Typus » est le type réel de *caffer* STÅL, tandis que le second, étiqueté « Allotypus » devient le type d'une espèce nouvelle que je nommerai *stali*.

Description du type de *P. caffer* :

Coloration jaune grisâtre, sauf les nervures des élytres qui sont brunes. Fémurs antérieurs et médians brun foncé, à moitié apicale jaunâtre; tibias et tarses anté-

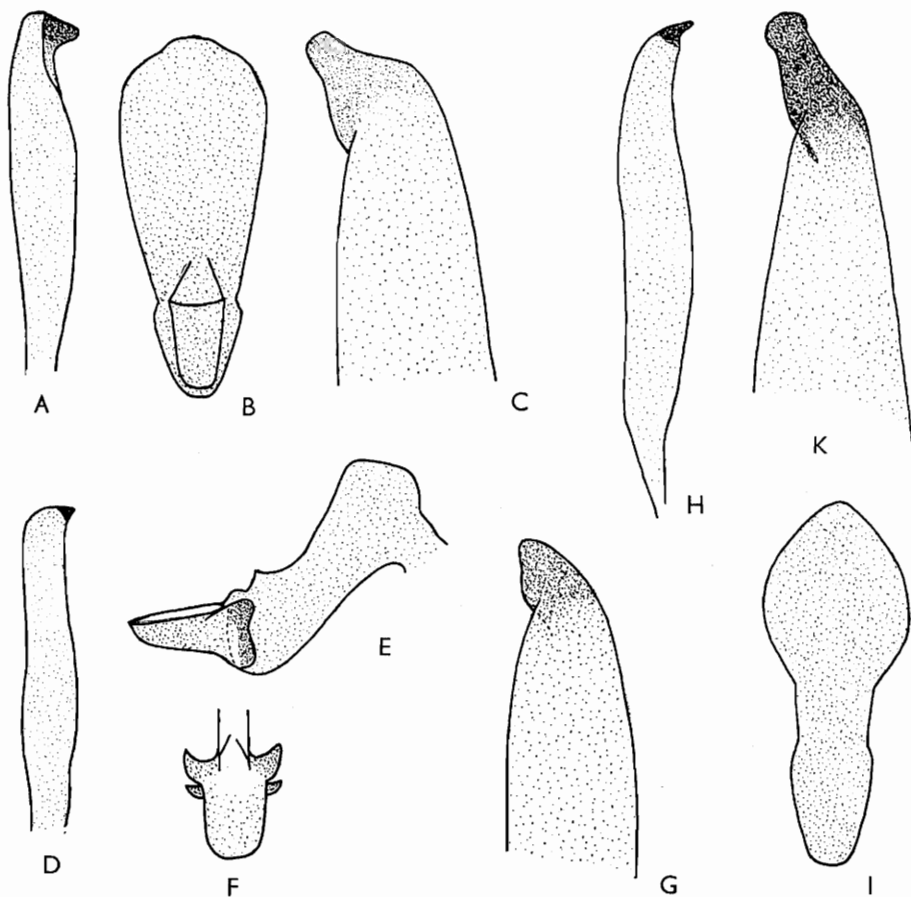


Fig. 12. *Philaenus caffer* STÅL (type). A, paramère gauche, vue ventrale, env. 100 ×; B, édéage, vue dorsale, env. 100 ×; C, lame latérale gauche, env. 100 ×. — *Philaenus stali* n. sp. D, paramère gauche, vue ventrale, env. 100 ×; E, édéage, vue latéro-ventrale, env. 100 ×; F, partie apicale de l'édéage, vue dorsale, env. 100 ×; G, lame latérale gauche, env. 100 ×. — *Philaenus capensis* n. sp. H, paramère gauche, env. 100 ×; I, édéage, vue dorsale, env. 100 ×; K, lame latérale gauche, env. 100 ×.

rieurs et médians, brun foncé; pattes postérieures jaune grisâtre, tibias postérieurs armés de deux épines, dont une avant et l'autre après le milieu. Vertex un peu plus d' $1\frac{1}{2}$ fois aussi large entre les yeux, que long au milieu (46: 26). Ocelles aussi distants l'un de l'autre que des yeux. Front triangulaire, à base droite et côtés légèrement arqués; près de deux fois aussi large que long (18: 10), avec carène médiane. Postclypéus bombé, non caréné, mais avec une forte ponctuation sur le milieu et les faces latérales transversalement striées. Pronotum sexangulaire, deux fois aussi large entre les bords latéro-antérieurs que long au milieu; bords antérieur largement convexe, latéro-antérieurs courts et droits, latéro-postérieurs légèrement concaves et postérieur avec profonde échancrure médiane angulaire; pas de carène,

mais une forte ponctuation. Sur les élytres, *M* et *Cu* soudées sur un long trajet vers la base et ce, depuis le milieu de la suture clavo-coriale; une anastomose épaisse, brun foncé, entre *M* et la branche interne de *R*; bord costal relevé en gouttière vers la base. Genitalia ♂, voir fig. 12 A-C.

Distribution géographique : Afrique du Sud.

Cape Prov.: Cape Peninsula, Hout Bay, Skoorsteenkop, 2.II.1951, 1 ex. (piégé; loc. no. 166). — Cape Town, Table Mt., alt. 2000 ft, 18.XII.1950, 3 ex. (loc. no. 84). — Tzitzikama Forest, Stormsrivier-piek, 13.I.1951, plusieurs ex. (loc. no. 137).

P. stali n. sp.

(Fig. 12, D-G)

P. caffer var. *b*, STÅL, C., Hem. Afric., vol. IV, 1866, p. 78 (exemplaire portant l'étiquette récente « Allotypus »).

Locus typicus : « Cap B. Sp. »

Postclypéus et poitrine noirs, sauf une bande ocre jaune qui recouvre la moitié antérieure du postclypéus et se prolonge de chaque côté, sur la poitrine. Postclypéus convexe, brillant, avec fine carène médiane. Vertex et pronotum rouge-brun. Vertex $1\frac{1}{2}$ fois aussi large entre les yeux que long au milieu (48:28), à bord antérieur anguleusement arrondi; front triangulaire, deux fois aussi large que long, avec carène nette, à bords latéraux légèrement convexes et angles arrondis. Pronotum presque deux fois aussi large que long (76:41), à bords latéro-antérieurs courts et droits, latéro-postérieurs légèrement concaves et postérieur anguleusement échancré; sans carène et fortement ponctué. Elytres à clavus rouge brunâtre, tiers basal de la cellule costale jaune ocre et une bande longitudinale brun-noir depuis la base jusqu'à l'apex. Genitalia ♂, voir fig. 12 D-G.

P. capensis n. sp.

(Fig. 12, H-K)

Postclypéus ocre brun, convexe, non caréné, plus long que large (77:53); brides noires. Vertex à bord antérieur anguleux, plus large que long (83:54); front triangulaire; plus large à la base, que long au milieu (32:19), avec carène médiane. Ocelles à peu près aussi proches l'un de l'autre que des yeux. Pronotum à bord antérieur largement convexe, s'avancant entre les yeux, à bords latéro-antérieurs courts et droits, latéro-postérieurs légèrement concaves et postérieur anguleusement échancré; presque deux fois aussi large entre les bords latéro-antérieurs, que long au milieu (90:47), ponctué et non caréné. Vertex, pronotum et scutellum brun clair. Elytres brun-clair, ocre le long du bord costal; nervures rougeâtres; *M* et *Cu* formant un tronc commun depuis la base jusqu'au milieu de la suture clavo-coriale. Tibias postérieurs armés de deux épines. Longueur totale : 7 à 8 mm. Genitalia ♂ voir fig. 12 H-K.

Cape Prov.: Cape Peninsula, Cape Point Nature Reserve, 10.XII.1950, 1 ♂ (type), 3 paratypes. — Steenbras Dam area, 10 miles WSW Grabouw, 4.II.1951, 1 ex. (loc. no. 169).