

LE GENRE RAPHIOPHORA SCHAUM
(HOMOPTERA-DICTYOPHARIDAE)

PAR

Henri SYNAVE (Bruxelles)

La présente note, consacrée au genre *Raphiophora*, est basée sur les collections de l'Institut royal des Sciences naturelles de Belgique et sur du matériel qui nous a été confié pour étude par le Museum für Naturkunde der Humboldt-Universität zu Berlin ainsi que sur les récoltes effectuées au Nigeria, par M. le Pr. J. T. MEDLER de l'Université de Ile-Ife.

Dans la table des espèces, publiée par L. MÉLICHAR dans sa « Monographie der Dictyophorinen (Abh. K. K. Zool. Bot. Ges. Wien, 1912, Bd. VII, Heft 1, p. 34), s'est glissée une erreur importante qu'il nous faut rectifier. En effet, les couplets 1 et 6 commencent par le mot « Vorder-schenkel » (fémurs antérieurs) alors qu'il faudrait lire « Vorderschienen » (tibias antérieurs).

Toutes les espèces du genre sont caractérisées par des fémurs antérieurs dont la partie apicale interne est plus ou moins dilatée vers le bas, tandis que les tibias le sont sur toute leur longueur ou pas du tout, sauf pour *intricata* MÉLICHAR. Chez cette dernière espèce, les tibias antérieurs sont dilatés sur leurs $\frac{2}{3}$ antérieurs et ensuite fortement rétrécis vers l'apex (fig. 7). Dans le tableau ci-dessous, nous reprenons les 4 espèces déjà connues ainsi qu'une cinquième, nouvelle pour la Science, que nous décrivons plus loin sous le nom de *göllnerae* en hommage à notre collègue M^{me} le Dr. U. GÖLLNER-SCHIEDING de l'Humboldt Universität zu Berlin.

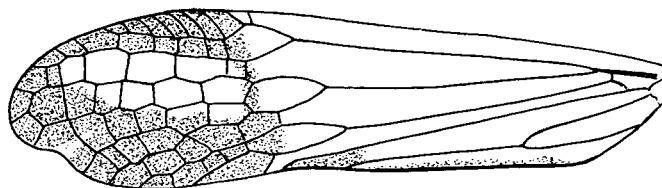
Raphiophora SCHAUM

1850. SCHAUM, H. R., Allgemeine Encyklopädie Ersch und Gruber, 51, p. 67 *Nematophora*.

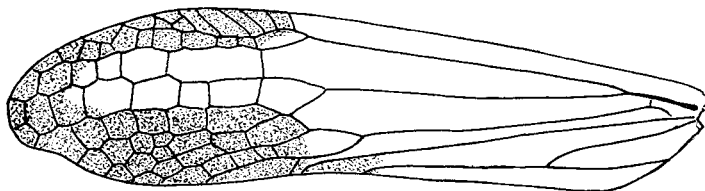
1851. SCHAUM, H. R., Arch Nat., 17, p. 268 *Raphiophora*.

1853, STÅL, C., Ofv. Svensk. Vet. Akad. Förh., 10, p. 264 *Simotettix*.

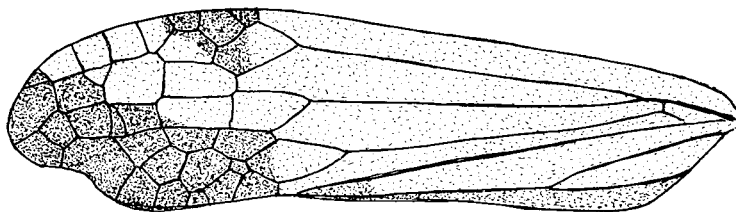
1906. DISTANT, W. L., Ann. Mag. Nat. Hist. (7), 18, p. 355 *Rhaphiophora* (sic) = *Simotettix* STÅL = *Nematophora* SCHAUM.



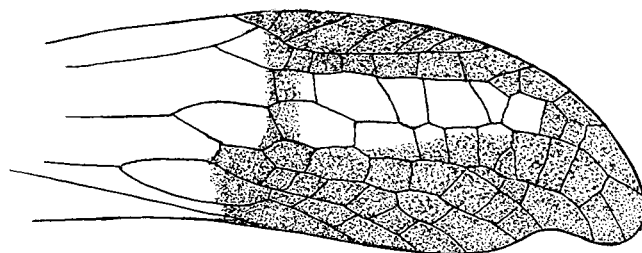
1



2

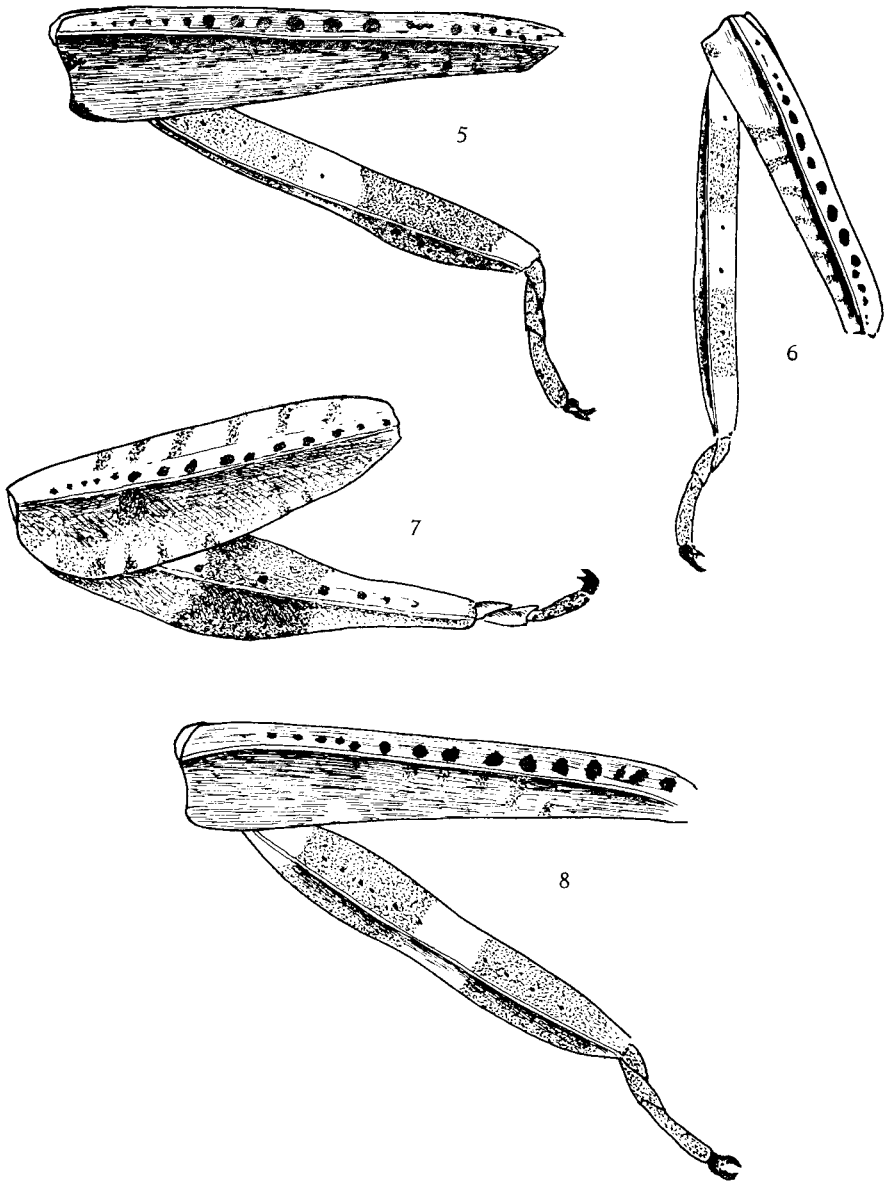


3



4

Fig. 1. — *Raphiophora vitrea* SCHAUM : élytre gauche; Fig. 2. — *Raphiophora zephyra* GERSTAECKER : élytre gauche; Fig. 3. — *Raphiophora intricata* MÉLICHAR : élytre gauche; Fig. 4. — *Raphiophora nigriifrons* MÉLICHAR (Type) : partie apicale de l'élytre droit.



Figs. 5 à 8 : Patte antérieure.

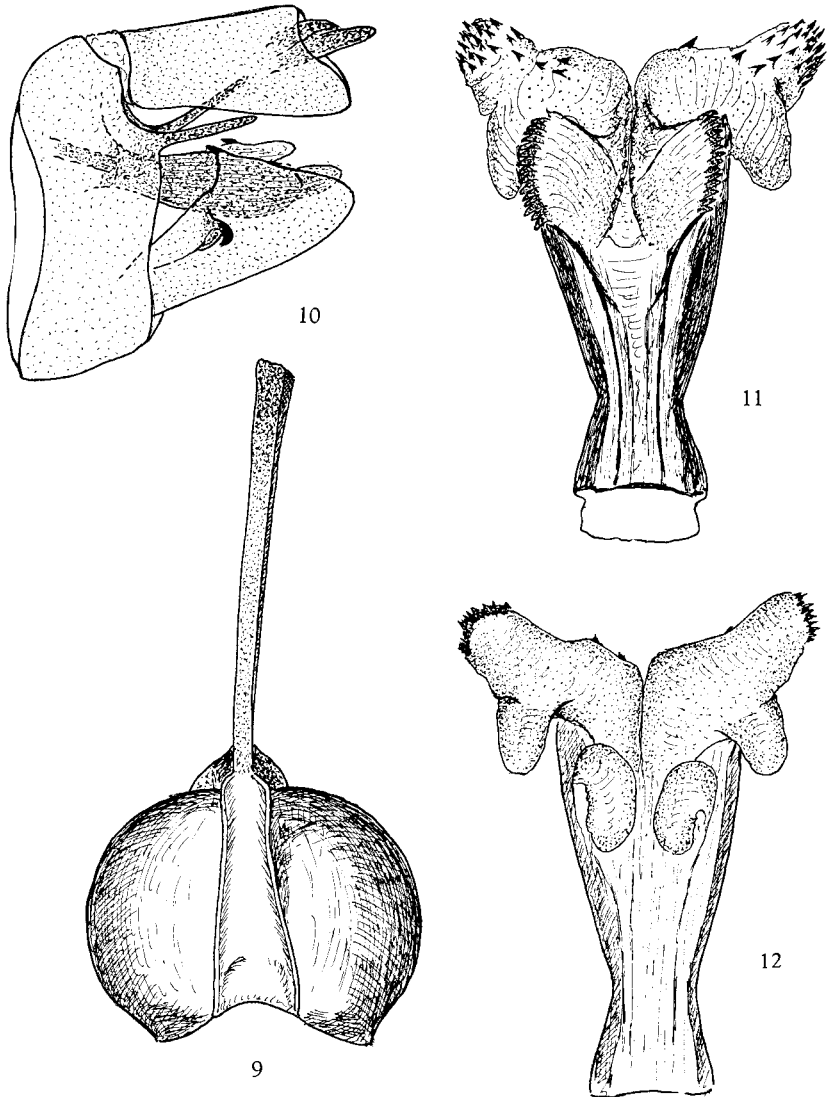
5. — *Raphiophora nigritrons* MÉLICHAR; 6. — *Raphiophora zephyra* GERSTAECKER;
7. — *Raphiophora intricata* MÉLICHAR; 8. — *Raphiophora vitrea* SCHAUM.

Caractères principaux

Tête petite par rapport au pronotum; vertex long et étroit, à bords latéraux fortement relevés, foliacés, avec un processus céphalique très long et mince. Front étroit depuis la base jusqu'au-delà du milieu, ensuite brusquement et fortement convexe vers le clypeus. Elytres allongés, peu ou pas élargis à l'apex qui présente une encoche plus ou moins profonde au bord interne, avec une large bande brune, plus ou moins complète le long du bord apical et parfois (*vitrea*) une étroite bande transversale au niveau du stigma; bifurcation des nervures principales après le milieu. Fémurs antérieurs dilatés; tibias antérieurs pouvant être, soit plus ou moins dilatés sur toute leur longueur, soit seulement sur leur moitié basale (*intricata*), soit pas du tout. Espèce type : *R. vitrea* SCHAUM.

TABLE DES ESPECES

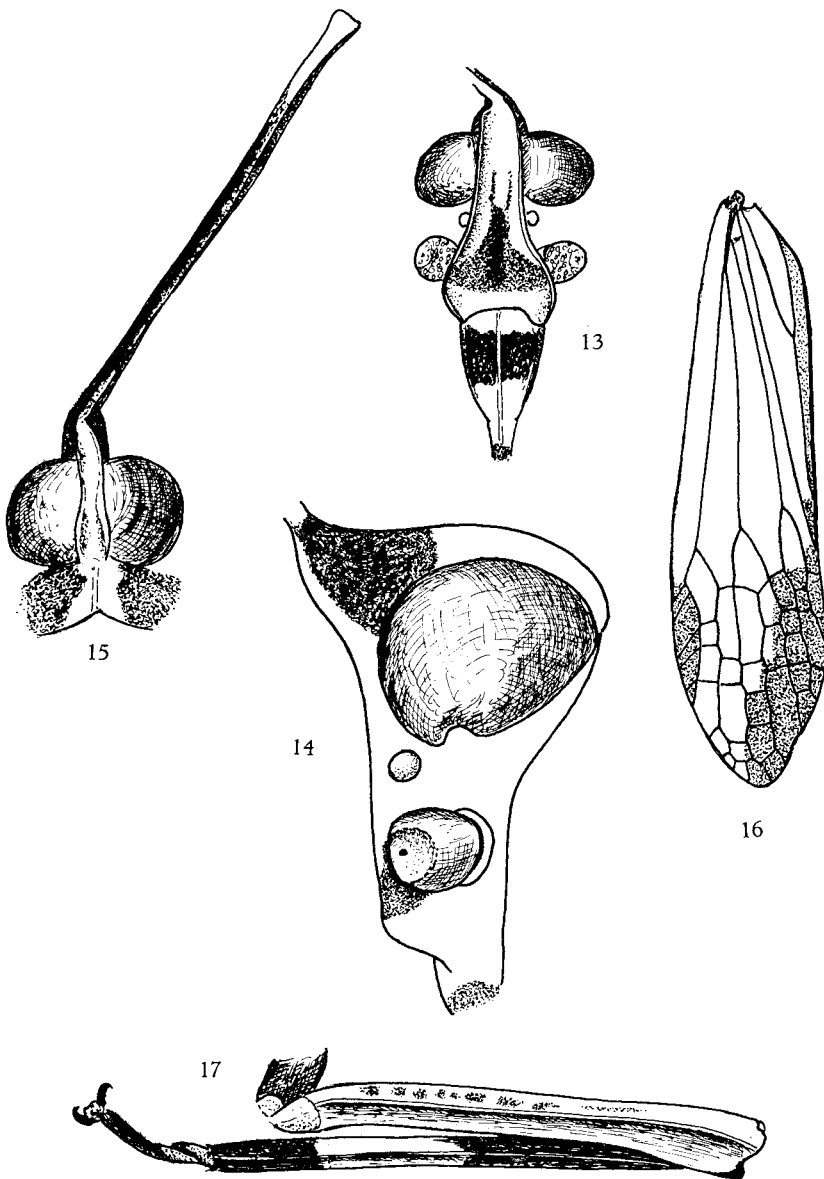
1. — Tibias antérieurs plus ou moins dilatés sur toute leur longueur ou pas dilatés du tout 2
 - Tibias antérieurs dilatés sur les $\frac{2}{3}$ antérieurs, ensuite fortement rétrécis vers l'apex; une large bande brune sur la partie la plus large (fig. 7). Elytres avec une assez forte encoche au bord apical interne; une bande brune le long du bord apical interne; au bord externe, seule le stigma de 3 cellules est brun; cellule comprise entre le bord sutural et les nervures clavales, brune, de même que l'apex du clavus (fig. 3). Front brun, à bords ocre. Tempes ocre. Plaques pectorales du pronotum, ocre. Mesosternum noir. Genitalia ♂, voir figs. 10 à 12 (Afrique du Sud) *R. intricata* MÉLICHAR
- 2 — Elytres présentant au bord apical interne une profonde encoche et, de ce fait, l'apex formant un lobe dirigé vers l'intérieur (fig. 4); le long du bord interne, à partir de l'apex du clavus, une large bande brune se prolongeant le long du bord apical externe jusqu'au stigma qu'elle englobe; une étroite bande transversale brune au niveau du stigma qui est allongé et compte 6 cellules (fig. 4). Fémurs et tibias antérieurs dilatés (fig. 5). Front noir, à bords bruns. Tempes noires. Sternum et hanches, noirs. Plaques pectorales du pronotum, ocre. Genitalia ♂, voir figs. 18 à 20. (Cameroun, Gabon, Congo belge, Togo, Nigeria) . . . *R. nigrifrons* MÉLICHAR.
 - Encoche du bord apical interne des élytres nettement moins marquée et pouvant même faire défaut (figs. 1 à 3, 16) 3
3. — En vue de profil, vertex dépassant assez fortement le bord antérieur des yeux, surplombant le front; une grosse tache noire entre



Figs. 9 à 12. — *Raphiophora intricata* MÉLICHAR.

9. — tête; 10. — genitalia ♂, vue latéro-ventrale gauche; 11. — édéage, vue dorsale; 12. — édéage, vue ventrale.

l'œil et la base du processus céphalique; tempes ocre, avec tache noire entre l'antenne et le bord du front (fig. 14). Plaques pectorales du pronotum jaune verdâtre à ocre, avec une grosse tache médiane noire. Tegulae noires. Elytres avec encoche apicale à peine marquée; stigma allongé, brun, comptant 5 cellules; une



Figs. 13 à 17 : *Raphiophora göllnerae*, n. sp.

13. — front et clypéus; 14. — tête, vue de profil (sans le processus céphalique);
 15. — tête, vue de dessus; 16. — élytre gauche; 17. — patte antérieure, face interne.

large bande brune le long du bord apical interne, entre l'apex du clavus et celui de l'élytre; cellule comprise entre le bord sutural et les nervures clavales, brune (fig. 16). Tibias antérieurs non dilatés, avec 2 bandes brunes dont une apicale et une basale, cette dernière étant de beaucoup la plus large; fémurs antérieurs à partie apicale interne dilatée vers le bas (fig. 17) Genitalia ♂, voir figs. 27 à 30 (Afrique orientale) *R. göllnerae*, n. sp.

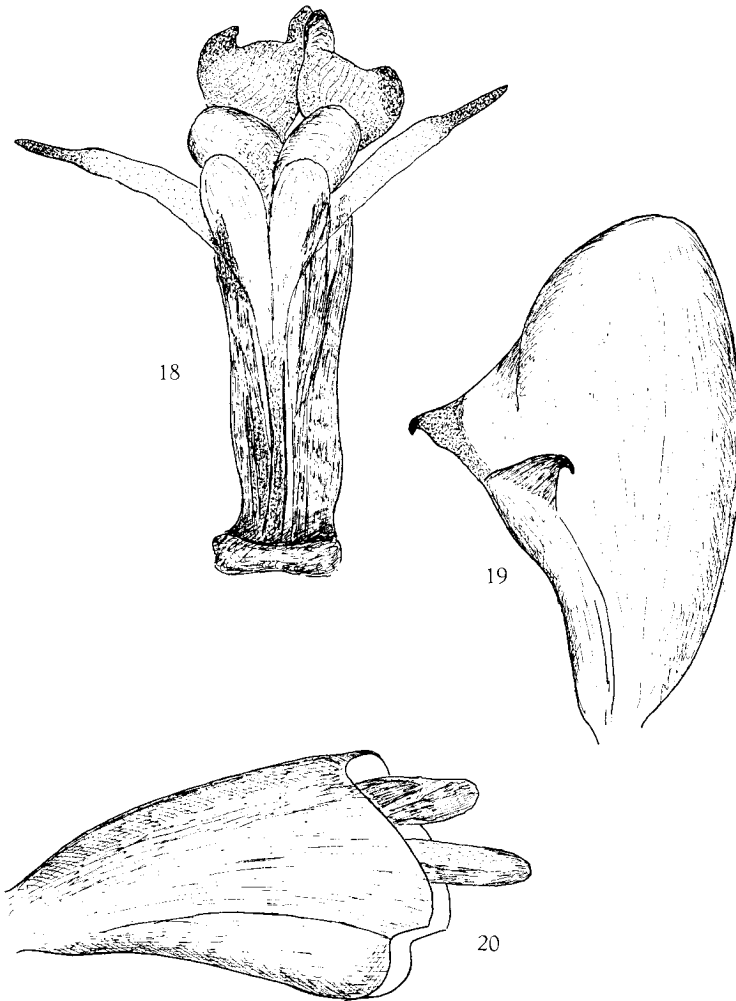
— En vue de profil, vertex ne surplombant pas le front; pas de tache noire entre l'œil et le processus céphalique. Tibias antérieurs dilatés sur toute leur longueur; fémurs antérieurs à partie apicale interne dilatée vers le bas , , , 4

4. — Fémurs antérieurs bruns, plus ou moins fortement marqués de brun foncé ou de noir, avec une série longitudinale de gros points noirs (fig. 8). Front noir au milieu, à bords largement ocre brun. Tempes ocre, avec une grande tache noire entourant les antennes. Plaques pectorales du pronotum brunes avec tache pâle contre le bord inférieur. Sternum et hanches, noirs. Sur les élytres, outre la large bande brune le long du bord apical, une plus étroite, transversale, au niveau du stigma (fig. 1). Genitalia ♂, voir figs. 24 à 26. (Cameroun, Sénégal, Congo français, Guinée espagnole, Congo belge, Côte d'Ivoire, Nigeria, Mozambique) . *R. vitrea* MÉLICHAR.

— Fémurs antérieurs ocre pâle, avec quelques légères marques brunâtres et une série longitudinale de points noirs moins importants que chez l'espèce précédente (fig. 6). Front ocre, avec de chaque côté, une rangée longitudinale de petits points noirs. Tempes ocre, avec parfois une petite tache noire entre l'antenne et le bord du front. Plaques pectorales du pronotum ocre, avec quelques petits points noirs. Sternum et hanches, ocre. Pas de bande transversale brune sur les élytres qui présentent une légère encoche apicale (fig. 2). Genitalia ♂, voir figs. 21 à 23 (Cameroun, Gabon, Sierra Leone, Togo, Guinée portugaise, Libéria, Congo belge, Nigeria, Sénégal) *R. zephyra* GERSTAECKER.

Raphiophora göllnerae n. sp.

Front 2 fois plus long que large à sa largeur maximale, qui est elle-même 3,5 fois supérieure à la largeur basale; bords latéraux droits et légèrement divergents jusque peu après le milieu, ensuite concaves puis fortement convexes vers le clypéus; disque fortement déprimé peu après la base qui, vue de profil, est surplombante; une grosse tache transversale noire sur la partie la plus large, se prolongeant étroitement vers la base jusqu'à la partie déprimée; la base, une large bordure latérale de chaque côté et la partie apicale, blanc verdâtre pouvant devenir plus ou moins

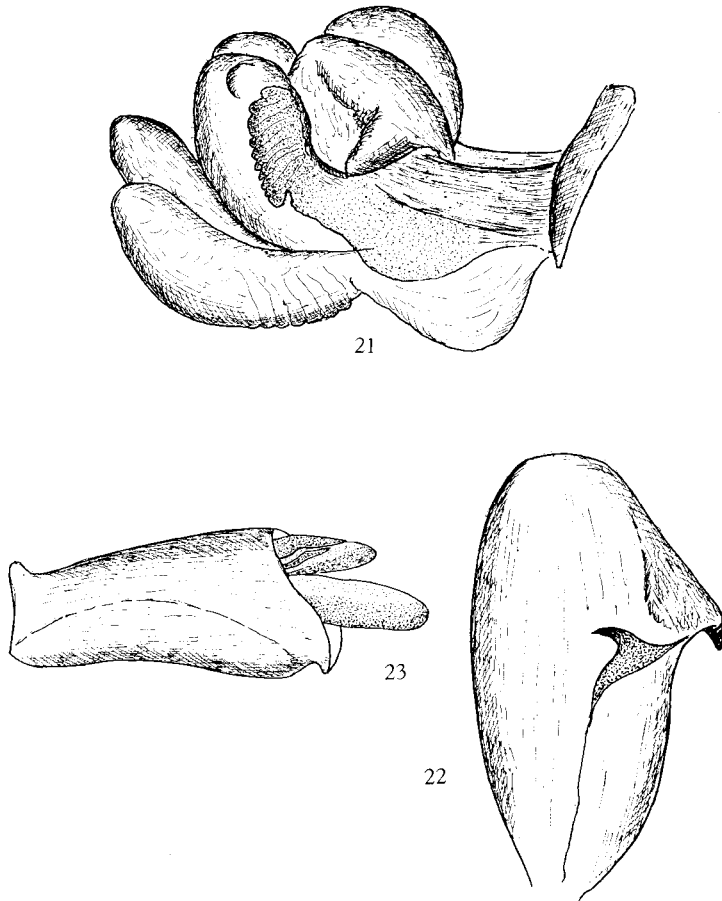


Figs. 18 à 20 : *Raphiophora nigrifrons* MÉLICHAR.

18. — édéage, vue dorsale; 19. — paramère; 20. — tube anal, vue latéro-ventrale gauche.

ocre (fig. 13); vue de profil, la base forme avec le vertex un angle saillant entièrement occupé par une tache noire (fig. 14). Tempes ocre, avec une tache noire entre l'antenne et le bord du front; ce dernier est concave au milieu. Antennes brunes. Clypéus blanchâtre, avec large bande transversale médiane noire. Vertex ocre, à bords latéraux lamellaires fortement relevés, environ 4 fois plus long que large à sa largeur maximale, dépassant le bord antérieur des yeux d'un peu moins du $\frac{1}{3}$ de sa longueur. Processus céphalique long d'environ 3,5 mm, soit 3 fois

plus long que le vertex (fig. 15). Pronotum brun, avec une bande longitudinale jaune sur la carène médiane; plaques pectorales blanchâtres à ocre, avec une grande tache médiane noire. Tegulae noires. Scutellum brun rouge, sauf la partie médiane qui est jaune et latéralement soulignée de noir. Elytres hyalins, à bord sutural noir, avec une large bande brune le long du bord apical interne, comprise entre l'apex du clavus et celui de l'élytre; cellule comprise entre les nervures clavales et le bord sutural, de même que l'apex du clavus, brunâtres; bord apical interne présentant une très légère encoche, à peine marquée; stigma brun, allongé, comptant 5 cellules; *C11* et *C12* réunies avant le milieu du clavus; bifurcation de *M*, peu après celle de *Cu* et légèrement avant *Sc + R*. Sternum et hanches, noirs. Fémurs antérieurs ocre, avec une série longitudinale de points brunâtres, à partie apicale interne dilatée vers le bas et formant



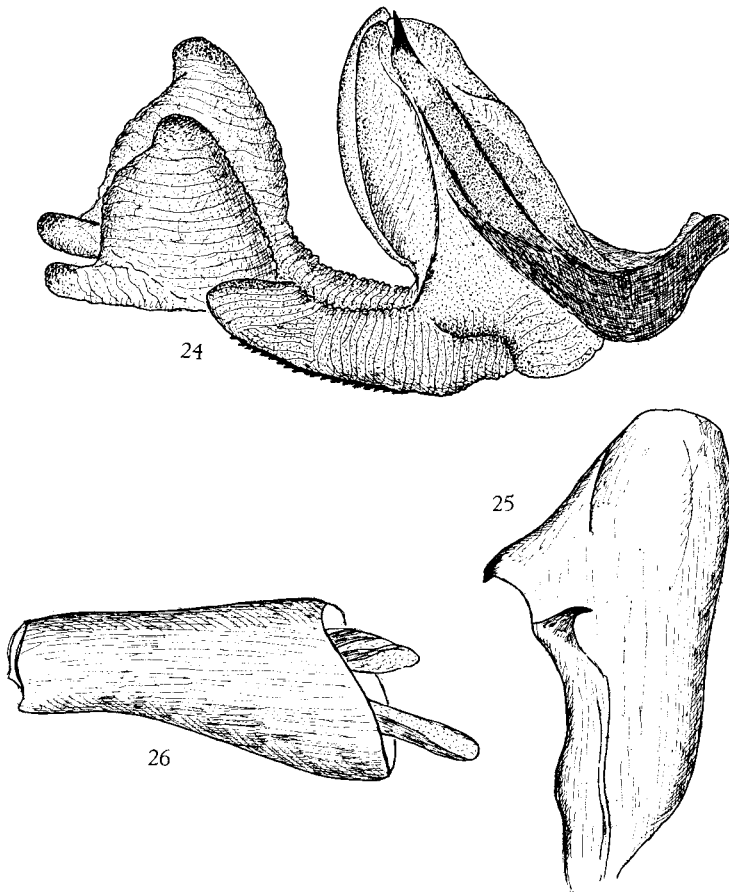
Figs. 21 à 23 : *Raphiophora zephyra* GERSTAECKER.

21. — édéage, vue latéro-ventrale droite; 22. — paramère; 23. — tube anal, vue latéro-ventrale gauche.

un angle droit saillant, qui est noir; tibias antérieurs non dilatés, blanchâtres, avec base et 2 larges bandes, brun foncé. Fémurs médians ocre, à partie apicale interne dilatée formant un angle droit qui est noir; tibias médians ocre jaune. Fémurs postérieurs ocre, à moitié basale brun foncé; tibias postérieurs ocre jaune, avec 4 épines, dont une très petite sous l'articulation fémoro-tibiale. Gentitalia ♂, voir figs. 27 à 30. Longueur totale (sans processus céphalique) : ♂, 11,5 mm; ♀, 13 mm.

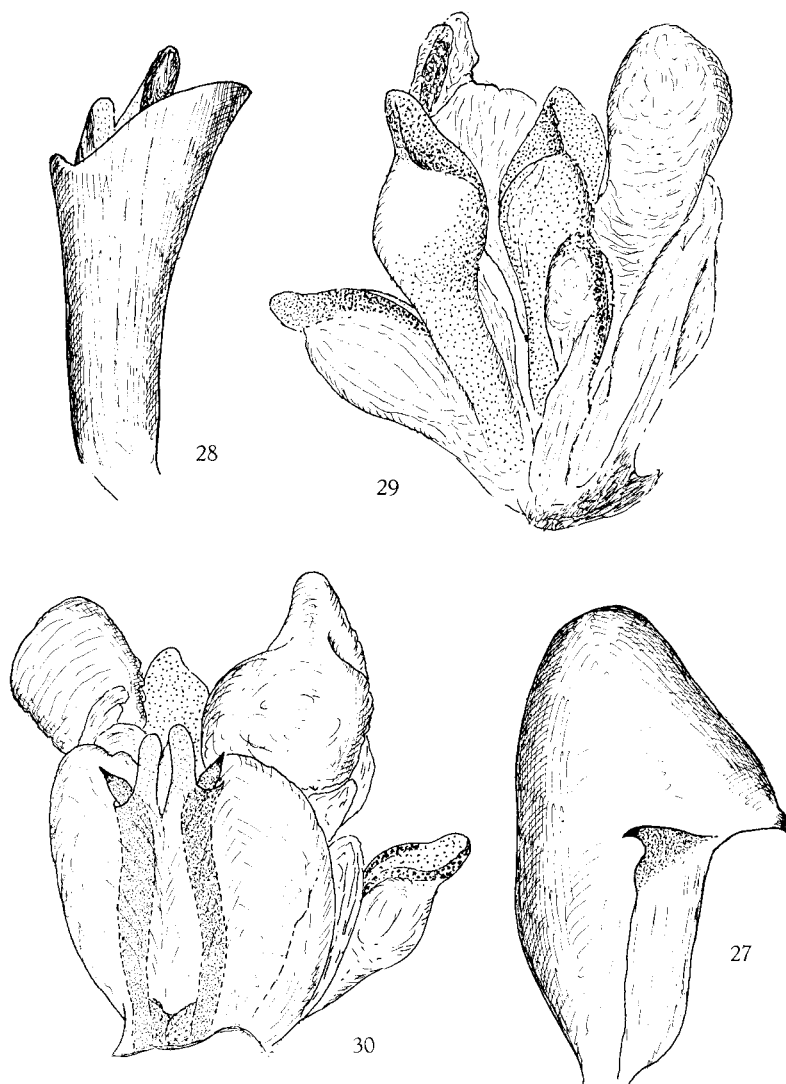
Holotype ♂. — D. O. Afrika, Mkulumuri b. Amani, XII-05, Dr. SCHRÖDERS, G., (Humboldt Universität zu Berlin).

Allotype. — Même localité (Institut royal des Sciences naturelles de Belgique).



Figs. 24 à 26 : *Raphiophora vitrea* SCHAUM.

24. — édéage, vue latéro-ventrale droite; 25. — paramère; 26. — tube anal, vue latéro-ventrale gauche.



Figs. 27 à 30 : *Raphiophora göllnerae*, n. sp.

27. — paramère; 28. — tube anal, vue latéro-ventrale gauche; 29. — édéage, vue ventrale; 30. — idem, vue dorsale.

LISTE DES ESPECES

1. *R. göllnerae*, n. sp.
2. *R. intricata* MÉLICHAR, L., 1912, Abh. Zool. Bot. Ges. Wien, 7 (1), p. 37. [*Rhaphiophora* (sic)].
3. *R. nigrifrons* MÉLICHAR, L., 1912, Abh. Zool. Bot. Ges. Wien, 7 (1), p. 36, Pl. II, fig. 1-2. [*Rhaphiophora* (sic)].

4. *R. vitrea* SCHAUM, H. R., 1850, Allgem. Encyklop. Ersch. u. Gruber, 51, p. 67. (*Nematophora*).
vitrea SCHAUM, H. R., 1851, Arch. Nat., 17, p. 268 (*Raphiophora*).
wahlbergi STÅL, C., 1855, Ofv. Svensk. Vet. Akad. Förh., 12, p. 91. (*Simotettix*).
vitrea MÉLICHAR, L., 1912, Abh. Zool. Bot. Ges. Wien, 7 (1), p. 36. [*Raphiophora (sic)*].
5. *R. zephyrus* GERSTAECKER, C. E. A., 1895, Mitt. Naturw. Ver. Greifswald, 27, p. 14. (*Simotettix*).
zephyrus MÉLICHAR, L., 1912, Abh. Zool. Bot. Ges. Wien, 7 (1), p. 36. [*Raphiophora (sic)*].

RESUME

Les espèces du genre *Raphiophora* sont figurées et reprises dans une table dichotomique. Dans cette dernière est également incluse une espèce nouvelle pour la Science décrite plus loin sous le nom de *göllnerae*.

INSTITUT ROYAL DES SCIENCES NATURELLES DE BELGIQUE.