

Contribution à l'étude biologique du Sénégal septentrional

XVII. Homoptères *Cercopidae* et *Fulgoroidea* (sauf *Delphacidae*)

par H. SYNAVE.

La présente note est basée sur les récoltes effectuées en 1967 au Sénégal septentrional, par la Mission Institut fondamental d'Afrique Noire (Dakar) - Muséum national d'Histoire naturelle (Paris), sous la direction de MM. A. DESCARPENTRIES et A. VILLIERS.

Il a également été tenu compte de récoltes effectuées précédemment dans cette même région, et dont les matériaux sont déposés dans les collections de l'Institut fondamental d'Afrique Noire.

La région prospectée, qui correspond en gros au Ferlo, est comprise entre le fleuve Sénégal au Nord, et une ligne passant par Kayar et Bakel au Sud, située approximativement au niveau du 15^e parallèle.

Nous tenons à exprimer notre reconnaissance à M. le Dr A. VILLIERS qui a bien voulu nous confier l'étude de cet intéressant matériel.

LISTE DES ESPÈCES

FAMIL. CERCOPIIDAE

Subf. APHROPHORINAE

Poophilus grisescens (SCHAUW).

Aphrophora grisescens SCHAUW, 1853, *Ber. Akad. Berlin* 1853, p. 359.

Poophilus grisescens JACOBI, 1904, *Zool. Jahrb., Abt. f. System.*, 19, p. 776, pl. 44, f. 14 a.

RÉPARTITION GÉOGRAPHIQUE : Afrique intertropicale.

SÉNÉGAL SEPTENTRIONAL : Richard-Toll, XI-1967 (*Miss. IFAN-Muséum*) ; Linguère (Ndilla), IX-1967 (*Miss. IFAN-Muséum*).

Poophilus costalis (WALKER).

Ptyelus costalis WALKER, 1851, *List. Hom. Ins. Brit. Mus.*, vol. 3, p. 707.

Poophilus costalis ATKINSON, 1855, *Asiatic Soc. Bengal Journ.*, 54, p. 114.

RÉPARTITION GÉOGRAPHIQUE : Afrique, Indes, Japon, Chine, Formose, Philippines, Ceylan.

SÉNÉGAL SEPTENTRIONAL : Linguère (Ndilla), IX-1967 (*Miss. IFAN-Muséum*) ; Richard-Toll, XI-1967 (*Miss. IFAN-Muséum*) ; Soundandé, près Linguère, IX-1967 (*Miss. IFAN-Muséum*) ; Linguère, 2-X-1967 (*Miss. IFAN-Muséum*) ; Linndé, 14-IX-1967 (*Miss. IFAN-Muséum*).

Poophilus camerunensis SCHMIDT.

Poophilus camerunensis SCHMIDT, 1912, *Stett. Ent. Zeit.*, 73, p. 171.

RÉPARTITION GÉOGRAPHIQUE : Cameroun ; Sénégal.

SÉNÉGAL SEPTENTRIONAL : Mboro, 25-X-1967 (*Miss. IFAN-Muséum*).

Ptyelus grossus (FABRICIUS).

Cercopis grossa FABRICIUS, 1781, *Spec. Insect., Rhyngota*, 2, p. 328.

Ptyelus grossus WALKER, 1851, *List. Hom. Ins. Brit. Mus.*, 3, p. 703.

RÉPARTITION GÉOGRAPHIQUE : Afrique centrale et méridionale.

SÉNÉGAL SEPTENTRIONAL : Mboro, 25-X-1967 (*Miss. IFAN-Muséum*).

Locris rubens (ERICHSON).

Cercopis rubens ERICHSON, 1842, *Doubl. Verzeichn. von Senegallensischen Ins.*, p. 12.

Locris rubra var. *b* SEAL, 1866, *Hem. Afric.*, vol. 4, p. 57.

RÉPARTITION GÉOGRAPHIQUE : Afrique centrale et occidentale.

SÉNÉGAL SEPTENTRIONAL : Ranérou, 18-IX-1967 (*Miss. IFAN-Muséum*) ; Barkedji, 12-IX-1967 (*Miss. IFAN-Muséum*) ; Mboro, 25-X-1967 (*Miss. IFAN-Muséum*) ; Linguère (Ndilla), IX-1967 (*Miss. IFAN-Muséum*).

Fam. CIXIIDAE.

Oliarus adonis FENNAH.

Oliarus adonis FENNAH, 1958, *Bull. IFAN*, T. XX, A, 2, p. 467, fig. 3, 4-5.

RÉPARTITION GÉOGRAPHIQUE : Sénégal.

SÉNÉGAL SEPTENTRIONAL : Richard-Toll, piège UV, 30-XI-1960 (*Miss. Université de Dakar*) ; Linguère, IX-1967 (*Miss. IFAN-Muséum*) ; Linguère (Ndilla), IX-1967 (*Miss. IFAN-Muséum*).

Famille DICTYOPHARIDAE.

Philotheria senegalensis (SPINOLA).

Dictyophora (sic) *senegalensis* SPINOLA, 1839, *Ann. Soc. Ent. Fr.*, 8, p. 295.

Philotheria senegalensis MÉLICHAR, 1912, *Abh. Zool.-Bot. Ges. Wien*, 7, p. 92.

RÉPARTITION GÉOGRAPHIQUE : Sénégal, Angola, Guinée portugaise.

SÉNÉGAL SEPTENTRIONAL : Mbofo, 25-X-1967 (*Miss. IFAN-Muséum*) ; Richard-Toll, XI-1967 (*Miss. IFAN-Muséum*).

Philotheria proxima (MÉLICHAR).

Dictyophora proxima MÉLICHAR, 1912, *Abh. K. K. Zool. Bot. Ges. Wien*, Bd. VII, 1, p. 134.

Philotheria proxima SYNAVE, 1965, *Expl. Parc Nat. Garamba*, fasc. 47, p. 40, fig. 13, 25, 46.

RÉPARTITION GÉOGRAPHIQUE : Érythrée, Côte d'Or, Sénégal.

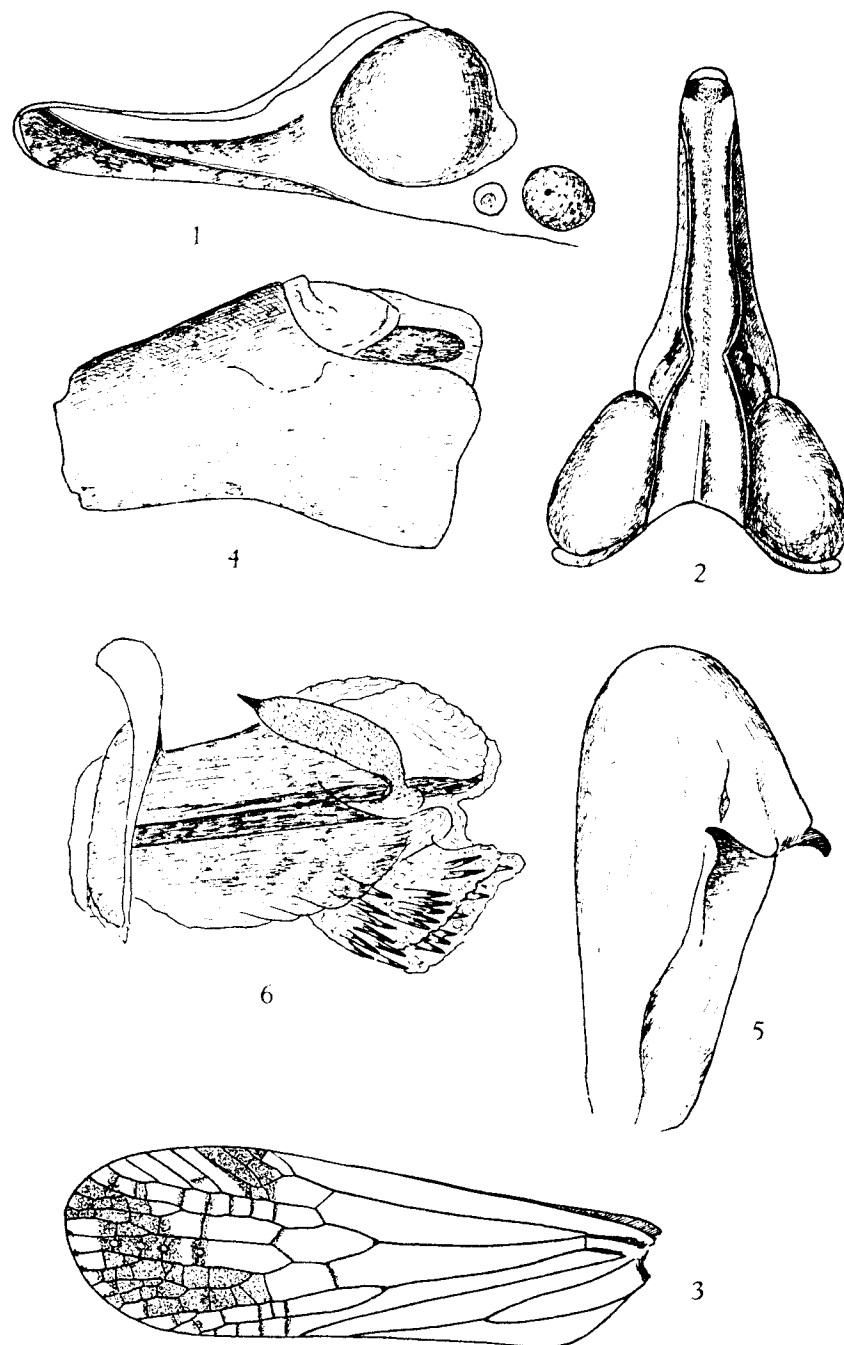
SÉNÉGAL SEPTENTRIONAL : Linguère (Ndilla), IX-1967 (*Miss. IFAN-Muséum*).

Philotheria apicata (MÉLICHAR).

Putala apicata MÉLICHAR, 1904, *Verh. Zool. Bot. Ges. Wien*, 54, p. 29.

Philotheria apicata FENNAH, 1957, *Ann. Mus. Roy. Congo Belge*, in 89, 59, p. 57.

L'espèce ne nous était pas connue en nature lors de l'élaboration de la table dichotomique parue en 1965 (*Expl. Parc nat. Garamba*, fasc. 47, p. 7). Le prolongement céphalique dépassant



Philotheria apicata (MÉLICHAR.)

FIG. 1 : Tête, vue de profil. — FIG. 2 : *idem*, vue de dessus. — FIG. 3 : élytre. — FIG. 4 : tube anal. — FIG. 5 : paramère. — FIG. 6 : édeage, vue latéro-ventrale gauche.

le bord antérieur des yeux d'environ 2 fois leur longueur, *P. apicata* doit se placer sous le couplet 6, près de *damon* FENNAH et *rochetii* GUÉRIN et non sous le 16 comme nous l'avons mis dans la table.

P. apicata MÉLICHAR est caractérisée par la grande tache apicale brun foncé qui contient une série longitudinale de 4 à 5 points clairs correspondant chacun à une petite nervure transversale. Nous profitons de l'occasion pour figurer cette espèce peu connue (fig. 1 à 6).

RÉPARTITION GÉOGRAPHIQUE : Afrique orientale, Sénégal.

SÉNÉGAL SEPTENTRIONAL : Richard-Toll, XI-1967 (*Miss. IFAN-Muséum*).

Paranagnia afra (STAL).

Anagnia afra STAL, 1866, *Hem. Afric.*, 4, p. 159.

Paranagnia afra MÉLICHAR, 1912, *Abh. Zool.-Bot. ges. Wien*, 7, p. 56.

RÉPARTITION GÉOGRAPHIQUE : Sénégal, Somalie, Tanganyika, Afrique occidentale.

SÉNÉGAL SEPTENTRIONAL : Linguère (Ndilla), IX-1967 (*Miss. IFAN-Muséum*) ; Soundandé, IX-1967 (*Miss. IFAN-Muséum*) ; Richard-Toll, IX-1948 (*A. Villiers*) ; Linguère, XI-1949 (*A. Villiers*).

Pseudophanella turbata (LALLEMAND).

Dictyophara turbata LALLEMAND, 1950, *Bull. IFAN*, 12, p. 633.

Pseudophanella cliduchus FENNAH, 1958, *Bull. IFAN*, 20, p. 521, fig. 23, 1-4.

RÉPARTITION GÉOGRAPHIQUE : Sénégal.

SÉNÉGAL SEPTENTRIONAL : Linguère, IX-1967 (*Miss. IFAN-Muséum*) ; Barkedji, 12-IX-1967 (*Miss. IFAN-Muséum*) ; Tessekré, 16-IX-1967 (*Miss. IFAN-Muséum*).

Afronersia liriopae FENNAH.

Afronersia liriopae FENNAH, 1958, *Bull. IFAN*, L. N. S. A. 2, p. 521, fig. 19 (3, 4).

RÉPARTITION GÉOGRAPHIQUE : Sénégal.

SÉNÉGAL SEPTENTRIONAL : Richard-Toll, IX-1948 (*A. Villiers*).

Famille FULGORIDAE.

Benamatapa schubotzi (MÉLICHAR).

Helvia schubotzi MÉLICHAR, 1912, *Deutsch. Zentr. Afr. Exp.*, 1910-1911, 1, p. 127, pl. 11, fig. 7 a-c.

Benamatapa schubotzi LALLEMAND, 1959, *Publ. Cult. Co. Diam.*, Ang., 51, p. 62.

RÉPARTITION GÉOGRAPHIQUE : Afrique équatoriale ex-française, Angola, Sénégal.

SÉNÉGAL SEPTENTRIONAL : entre Ranérou et Loumbi, savane arbustive, 19-IV-1967 (*Miss. IFAN au Ferlo, T. Lèye, R. Roy*).

Omalocephala cincta (FABRICIUS).

Cercopis cincta FABRICIUS, 1803, *Syst. Rhyn.*, p. 90.

Omalocephala cincta SPINOLA, 1839, *Ann. Soc. Ent. Fr.*, vol. VIII, p. 262.

RÉPARTITION GÉOGRAPHIQUE : Sénégal, Sierra Leone, Dahomey, Guinée.

SÉNÉGAL SEPTENTRIONAL : Linguère, IX-1967 (*Miss. IFAN-Muséum*) ; Linguère (Ndilla), IX-1967 (*Miss. IFAN-Muséum*).

Zanna albipennis (SPINOLA).

Pyrops albipennis SPINOLA, 1839, *Ann. Soc. Ent. Fr.*, vol. 8, p. 238.

Zanna albipennis MÉLICHAR, 1905, *Wien. Ent. Zeit.*, 24, p. 280.

RÉPARTITION GÉOGRAPHIQUE : Guinée, Sénégal, Tanganyika.

SÉNÉGAL SEPTENTRIONAL : Linguère, IX-1967 (*Miss. IFAN-Muséum*).

Famille TROPIDUCHIDAE.

Durium senegalense (SIGNORET).

Acrometopium senegalense SIGNORET, 1861, *Ann. Soc. Ent. Fr.* (4), 1, p. 58, pl. 2, fig. 5 a-b.

Durium senegalense STAL, 1866, *Hemipt. Afric.*, 4, 263.

RÉPARTITION GÉOGRAPHIQUE : Sénégal, Afrique orientale ex-anglaise.

SÉNÉGAL SEPTENTRIONAL : Linguère (Ndilla), IX-1967 (*Miss. IFAN-Muséum*).

FAMILLE FLATIDAE.

Paranotus rufilinea (WALKER).

Poeciloptera rufilinea WALKER, 1858, *List Hom. Ins. Brit. Ins.*, Suppl., p. 116.

Paranotus rufilineus DISTANT, 1910, *Insect. Transvaal.*, 10, p. 250, pl. 23, fig. 23, 23 a.

RÉPARTITION GÉOGRAPHIQUE : Afrique.

le bord antérieur des yeux d'environ 2 fois leur longueur, *P. apicata* doit se placer sous le couplet 6, près de *damon* FENNAH et *rocheti* GUÉRIN et non sous le 16 comme nous l'avons mis dans la table.

P. apicata MÉLICHAR est caractérisée par la grande tache apicale brun foncé qui contient une série longitudinale de 4 à 5 points clairs correspondant chacun à une petite nervure transversale. Nous profitons de l'occasion pour figurer cette espèce peu connue (fig. 1 à 6).

RÉPARTITION GÉOGRAPHIQUE : Afrique orientale, Sénégal.

SÉNÉGAL SEPTENTRIONAL : Richard-Toll, XI-1967 (*Miss. IFAN-Muséum*).

Paranagnia afra (STAL).

Anagnia afra STAL, 1866, *Hem. Afric.*, 4, p. 159.

Paranagnia afra MÉLICHAR, 1912, *Abh. Zool.-Bot. ges. Wien*, 7, p. 56.

RÉPARTITION GÉOGRAPHIQUE : Sénégal, Somalie, Tanganyika, Afrique occidentale.

SÉNÉGAL SEPTENTRIONAL : Linguère (Ndilla), IX-1967 (*Miss. IFAN-Muséum*) ; Soumdandé, IX-1967 (*Miss. IFAN-Muséum*) ; Richard-Toll, IX-1948 (*A. Villiers*) ; Linguère, XI-1949 (*A. Villiers*).

Pseudophanella turbata (LALLEMAND).

Dictyophara turbata LALLEMAND, 1950, *Bull. IFAN*, 12, p. 633.

Pseudophanella eliduchus FENNAH, 1958, *Bull. IFAN*, 20, p. 521, fig. 23, 1-4.

RÉPARTITION GÉOGRAPHIQUE : Sénégal.

SÉNÉGAL SEPTENTRIONAL : Linguère, IX-1967 (*Miss. IFAN-Muséum*) ; Barkedji, 12-IX-1967 (*Miss. IFAN-Muséum*) ; Tessékéré, 16-IX-1967 (*Miss. IFAN-Muséum*).

Afronersia liriopae FENNAH.

Afronersia liriopae FENNAH, 1958, *Bull. IFAN*, L. XX, A. 2, p. 521, fig. 19 (3, 4).

RÉPARTITION GÉOGRAPHIQUE : Sénégal.

SÉNÉGAL SEPTENTRIONAL : Richard-Toll, IX-1948 (*A. Villiers*).

FAMILLE FULGORIDAE.

Benamatapa schubotzi (MÉLICHAR).

Helvia schubotzi MÉLICHAR, 1912, *Deutsch. Zentr.-Afr. Exp.* 1910-1911, 1, p. 124, pl. II, fig. 7 a-c.

Benamatapa schubotzi LALLEMAND, 1959, *Publ. Cult. Co. Diam. Ang.*, 41, p. 62.

RÉPARTITION GÉOGRAPHIQUE : Afrique équatoriale ex-française, Angola, Sénégal.

SÉNÉGAL SEPTENTRIONAL : entre Ranérou et Loumbi, savane arbustive, 19-IV-1967 (*Miss. IFAN au Ferlo, T. Lèye, R. Roy*).

Omaloccephala cincta (FABRICIUS).

Cercopis cincta FABRICIUS, 1803, *Syst. Rhyng.*, p. 90.

Omaloccephala cincta SPINOLA, 1839, *Ann. Soc. Ent. Fr.*, vol. VIII, p. 262.

RÉPARTITION GÉOGRAPHIQUE : Sénégal, Sierra Leone, Dahomey, Guinée.

SÉNÉGAL SEPTENTRIONAL : Linguère, IX-1967 (*Miss. IFAN-Muséum*) ; Linguère (Ndilla), IX-1967 (*Miss. IFAN-Muséum*).

Zanna albipennis (SPINOLA).

Pyrops albipennis SPINOLA, 1839, *Ann. Soc. Ent. Fr.*, vol. 8, p. 238.

Zanna albipennis MÉLICHAR, 1905, *Wien. Ent. Zeit.*, 24, p. 280.

RÉPARTITION GÉOGRAPHIQUE : Guinée, Sénégal, Tanganyika.

SÉNÉGAL SEPTENTRIONAL : Linguère, IX-1967 (*Miss. IFAN-Muséum*).

FAMILLE TROPIDUCHIDAE.

Durium senegalense (SIGNORET).

Acrometopum senegalense SIGNORET, 1861, *Ann. Soc. Ent. Fr.* (4), 1, p. 58, pl. 2, fig. 5 a-b.

Durium senegalense STAL, 1866, *Hemipt. Afric.*, 4, 263.

RÉPARTITION GÉOGRAPHIQUE : Sénégal, Afrique orientale ex-anglaise.

SÉNÉGAL SEPTENTRIONAL : Linguère (Ndilla), IX-1967 (*Miss. IFAN-Muséum*).

FAMILLE FLATIDAE.

Paranotus rufilinea (WALKER).

Poeciloptera rufilinea WALKER, 1858, *List Hom. Ins. Brit. Ins.*, Suppl., p. 116.

Paranotus rufilineus DISTANT, 1910, *Insect. Transvaal.*, 10, p. 250, pl. 23, fig. 23, 23 a.

RÉPARTITION GÉOGRAPHIQUE : Afrique.

SÉNÉGAL SEPTENTRIONAL : Richard-Toll, XI-1967 (*Miss. IFAN-Muséum*).

Juba arabica SYNAVE.

Juba arabica SYNAVE, 1957, *Bull. Inst. roy. Sci. nat. Belgique*, t. 33, n° 12, p. 8, fig. 7, 9, 13.

RÉPARTITION GÉOGRAPHIQUE : Atabie, Sénégal.

SÉNÉGAL SEPTENTRIONAL : Richard-Toll, XI-1967 (*Miss. IFAN-Muséum*).

Famille RICANIIDAE

Ricania quinquefasciata STAL.

Ricania quinquefasciata STAL, 1866, *Hem. Afric.*, vol. 3, p. 225.

RÉPARTITION GÉOGRAPHIQUE : Sénégal.

SÉNÉGAL SEPTENTRIONAL : Mboro, 25-X-1967 (*Miss. IFAN-Muséum*) ; Linguère, 2-X-1967 (*Miss. IFAN-Muséum*).

Contribution à l'étude de la faune ichthyologique du bassin du fleuve Sénégal

I. *Polypteridae*

par C. REIZER, X. MATTEI et J.-L. CHEVALIER.

1. INTRODUCTION.

La Division des Recherches piscicoles (D. R. P.) du Centre technique forestier tropical (C. T. F. T.) du Sénégal et le Laboratoire de Zoologie de la Faculté des Sciences de l'Université de Dakar ont entamé, en collaboration, une étude approfondie de la faune ichthyologique d'eau douce du bassin du Sénégal.

Le but poursuivi est d'acquérir une connaissance précise de la faune en question, et contribuer notamment par ce biais, à approcher un peu plus la notion fondamentale de productivité du bassin fluvial étudié.

La présente note a trait aux *Polypterus*.

2. MÉTHODES.

Dans la mesure du possible, les mensurations et numérations portent sur un minimum de 30 spécimens se rapportant *a priori* à une espèce présumée. De cette façon, l'étude devrait contribuer grandement à éliminer les erreurs dues à la variabilité individuelle de l'indice concerné.

Les résultats obtenus sont portés sur une fiche d'un modèle original conçu par la D. R. P. et dont le principe de base est le report vers l'extérieur des données immédiatement exploitables. Cette technique utilisée également pour toutes les études suivies par la D. R. P. (pêches expérimentales, biologie de la reproduction, physico-chimie, etc.), permet avec facilité de retrouver immédiatement les erreurs de mesure et de situer exactement les