

INSTITUT DES PARCS NATIONAUX  
DU CONGO BELGE

INSTITUUT DER NATIONALE PARKEN  
VAN BELGISCH CONGO

# Exploration du Parc National de l'Upemba

MISSION G. F. DE WITTE

en collaboration avec

W. ADAM, A. JANSSENS, L. VAN MEEL et R. VERHEYEN (1946-1949).

FASCICULE 50

# Exploratie van het Nationaal Upemba Park

ZENDING G. F. DE WITTE

met medewerking van

W. ADAM, A. JANSSENS, L. VAN MEEL en R. VERHEYEN (1946-1949).

AFLEVERING 50

1. **TROPIDUCHIDAE**, par HENRI SYNAVE (Bruxelles).
2. **LOPHOPIDAE**, par HENRI SYNAVE (Bruxelles).
3. **TINGIDAE**, by CARL J. DRAKE (Washington).
4. **PYRGOTIDAE**, by MARTIN L. ACZÉL (Tucumán).
5. **SCOLIIDAE**, per DELFA GUIGLIA (Genova).
6. Genres **ONEILELLA** et **OSPRYNCHOTUS**,  
par JEAN LECLERCQ (Liège).
7. **BOMBYLIIDAE**, by ALBERT J. HESSE (Cape Town).



BRUXELLES  
1958

BRUSSEL  
1958

IMPRIMERIE HAYEZ, s.p.r.l.  
112, rue de Louvain, 112, Bruxelles  
Gérant: M. Hayez, av. de l'Horizon, 39  
Woluwe-Saint-Pierre

**PARC NATIONAL DE L'UPEMBA**  
**I. MISSION G. F. DE WITTE**  
en collaboration avec  
**W. ADAM, A. JANSSENS, L. VAN MEEL**  
et **R. VERHEYEN (1946-1949).**  
Fascicule 50 (1)

**NATIONAAL UPEMBA PARK**  
**I. ZENDING G. F. DE WITTE**  
met medewerking van  
**W. ADAM, A. JANSSENS, L. VAN MEEL**  
en **R. VERHEYEN (1946-1949).**  
Aflevering 50 (1)

---

# TROPIDUCHIDAE <sup>(1)</sup>

## (HOMOPTERA - FULGOROIDEA)

PAR

HENRI SYNAVE (Bruxelles)

---

### INTRODUCTION

La présente étude est basée sur le matériel récolté par la Mission G. F. DE WITTE au Parc National de l'Upemba durant les années 1946 à 1949, ainsi que sur quelques exemplaires qui m'ont été confiés pour étude par M. le Prof<sup>r</sup> LAMOTTE, de l'Université de Lille et qui ont été récoltés par lui-même en Guinée. Le Naturhistoriska Riksmuseum de Stockholm et l'Universitetets Zoologiske Museum de Copenhague, représentés par MM. les D<sup>rs</sup> R. MALAISE et S. L. TUXEN, m'ont apporté une aide efficace en me communiquant et en me permettant de disséquer des types fort précieux de STÅL et FABRICIUS. Je prie ces institutions et leurs représentants, de bien vouloir trouver ici l'expression de ma profonde gratitude. Je remercie également mon collègue et ami, R. J. IZZARD, du British Museum, qui a bien voulu comparer certains exemplaires avec les types de DISTANT. Trois genres et six espèces, dont deux nouvelles pour la Science, ont été reconnus dans le matériel provenant du Parc National de l'Upemba.

---

(1) Sauf indication contraire, tout le matériel étudié a été recueilli par la Mission G. F. DE WITTE; les localités placées entre [ ] sont situées hors des limites du Parc National de l'Upemba.

---

1. — Genre **TROPIDUCHUS** STÅL.

STÅL, C., 1854, Öfv. Vet. Akad. Förh., p. 248.

WALKER, F., 1857, Journ. Linn. Soc., Zool., I, p. 87 (*Euria*).

MELICHAR, L., 1914, Verh. Naturf. Ver. Brünn, Bd LIII, p. 33 (*Mulucha*).

1. — **Tropiduchus castigatorius** SCHMIDT.

(Fig. 1 à 4.)

SCHMIDT, E., 1918, Stett. Ent. Zeit., 79, p. 374 (*Mulucha castigatoria*).

L'espèce est représentée par deux spécimens en assez mauvais état, dont un ♂ qui a été disséqué et figuré. La tête, le thorax et les élytres sont verts. Sur l'exemplaire ♀, les cellules apicales présentent une tache foncée entourant plus ou moins une petite tache hyaline (voir fig. 1), tandis que chez le ♂, la tache foncée a disparu, ne laissant subsister que la petite tache hyaline.

Genitalia ♂, voir figures 2 à 4.

2 ex. : riv. Munte, 1.400 m, 22.IV.1949; riv. Mubale, 1.480 m, 10.V.1947.

2. — [**Tropiduchus sobrinus** STÅL.]

(Fig. 5 et 6.)

STÅL, C., 1854, Öfv. Vet. Akad. Förh., p. 248.

L'exemplaire, répondant parfaitement à la description originale, a été disséqué et les genitalia ♂ figurés (voir fig. 5 et 6).

2 ex. : [Yalanzou-Nimba (Guinée), 11.VI.1942, M. LAMOTTE (Muséum de Paris)].

3. — [**Tropiduchus variegatus** MUIR.]

(Fig. 7 à 9.)

MUIR, F., 1931, Ann. Mag. Nat. Hist., (10), 7, 40, p. 298 (*Mulucha variegata*).

De même que pour l'espèce précédente, les genitalia ♂ ont été disséqués et figurés (voir fig. 7 à 9).

2 ex. : [Yalanzou-Nimba (Guinée), 11.VI.1942, M. LAMOTTE (Muséum de Paris)].

2. — Genre **Catulliarria** MUIR.

MUIR, F., 1931, Ann. Mag. Nat. Hist., (10), 7, 40, p. 300.

Ce genre très caractéristique a été créé par MUIR pour l'espèce *njalae* originaire de Sierra Leone. Dans le même travail, l'auteur décrivait *C. ugandae* provenant de l'Uganda et se distinguant de l'espèce précédente par une coloration plus foncée et des paramères différents. Les dessins de paramères publiés par l'auteur sont plus que schématiques et même, en ce

qui concerne l'espèce *njalae*, *inexactus*. J'ai disséqué plusieurs mâles recueillis au Parc National de l'Upemba et répondant parfaitement à la description originale; j'ai pu me rendre compte que la figure donnée par MUIR <sup>(2)</sup> est fort schématisée et que le paramère a été représenté sous un angle malheureux qui en cache certaines parties. J'estime en outre que le dessin représentant le paramère de *C. ugandae* est tout aussi insuffisant et ne permet pas une comparaison sérieuse. Je crois, pour ma part, que les deux

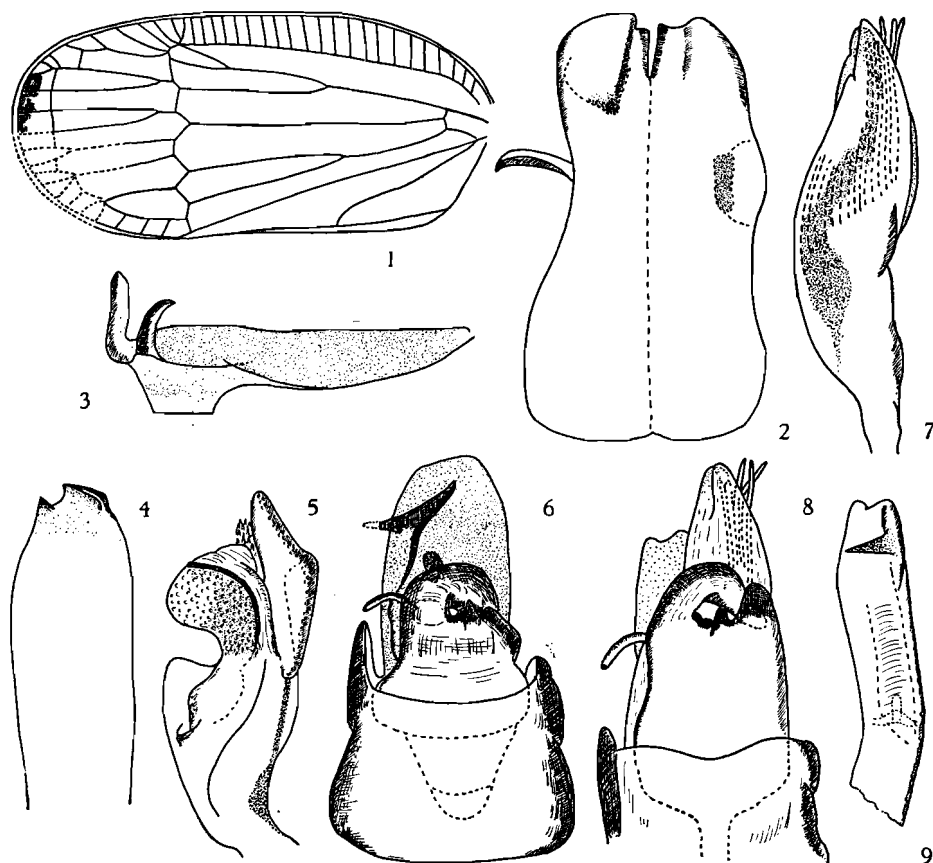


FIG. 1 à 4. — *Tropiduchus castigatorius* SCHMIDT.

1 : élytre gauche, env.  $\times 8$ ; 2 : paramères, vus de face, env.  $\times 30$ ; 3 : édéage, vue latéro-ventrale droite, env.  $\times 25$ ; 4 : tube anal, vue ventrale, env.  $\times 25$ .

FIG. 5 et 6. — *Tropiduchus sobrinus* STÅL.

5 : édéage, vue ventrale, env.  $\times 25$ ; 6 : genitalia  $\delta$ , vue ventrale de l'ensemble, env.  $\times 25$ .

FIG. 7 à 9. — *Tropiduchus variegatus* MUIR.

7 : édéage, vue ventrale, env.  $\times 25$ ; 8 : genitalia  $\delta$ , vue ventrale de l'ensemble, env.  $\times 25$ ; 9 : tube anal, vue de  $\frac{3}{4}$ , env.  $\times 25$ .

(2) MUIR, F., 1931, Ann. Mag. Nat. Hist., (10), 7, fig. 3.

espèces sont synonymes mais ne puis l'établir sans avoir vu les types qui se trouvent au British Museum et que malheureusement je ne puis avoir en communication.

**Catulliaris njalae** MUIR.

(Fig. 10 à 17.)

MUIR, F., 1931, Ann. Mag. Nat. Hist., (10), 7, p. 300, fig. 3.

L'espèce est représentée par une belle série de 38 exemplaires ♂♂ et ♀♀. A la description originale j'ajouterai les précisions suivantes :

Front rectangulaire, une fois et demie aussi long que large (30 : 20), à bords latéraux très légèrement convexes, subparallèles et tranchants; disque

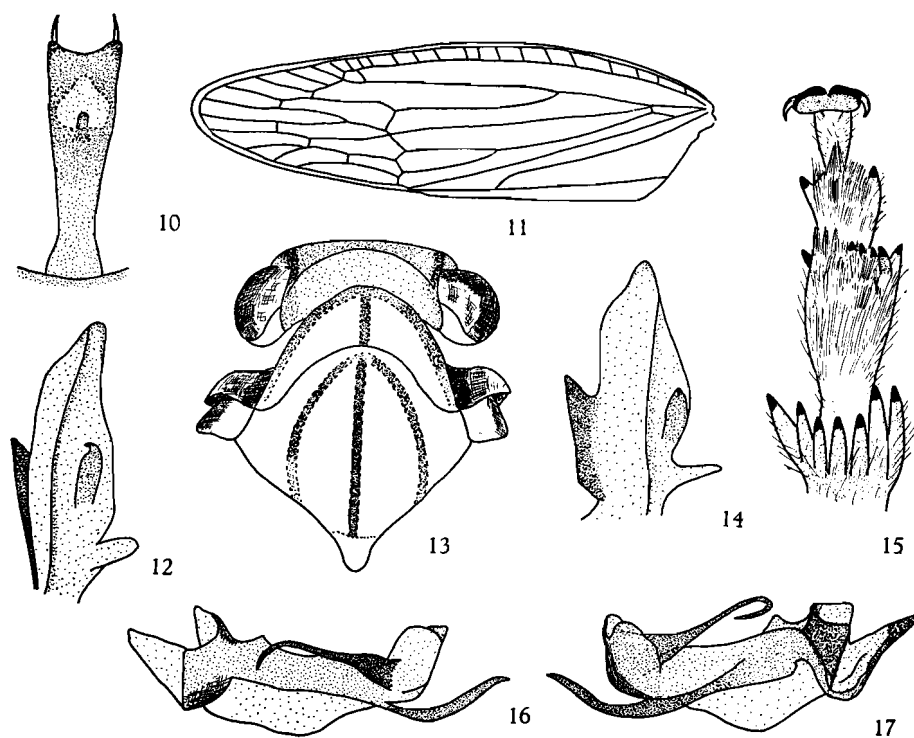


FIG. 10 à 17. — *Catulliaris njalae* MUIR.

10 : tube anal, vue dorsale, env.  $\times 25$ ; 11 : élytre gauche, env.  $\times 8$ ; 12 : paramère droit, vue latéro-ventrale, env.  $\times 25$ ; 13 : tête et thorax, env.  $\times 21$ ; 14 : paramère droit, vue ventrale, env.  $\times 25$ ; 15 : apex du tibia et tarse postérieur, env.  $\times 42$ ; 16 : édéage, vue latéro-ventrale gauche, env.  $\times 25$ ; 17 : édéage, vue latéro-ventrale droite, env.  $\times 25$ .

légèrement convexe, lisse et brillant, sans carène médiane; ocre-brun, avec une ligne rouge le long des bords latéraux et sur le milieu. Vertex presque cinq fois et demie aussi large entre les angles postérieurs, que long au

milieu, à bord antérieur fortement convexe et bord postérieur caché par le pronotum; disque fortement creusé, sans carène. Pronotum près de deux fois et demie aussi long que le vertex (34 : 13), à lobe médian recouvrant la base du vertex; bord antérieur arqué et formant bourrelet, bord postérieur profondément découpé en arc de cercle; carène médiane séparant deux dépressions punctiformes; ocre-brun, avec ligne médiane longitudinale rouge. Scutellum près de trois fois aussi long que le pronotum (100 : 34), avec trois carènes longitudinales dont les latérales, arquées et épaissies, se rejoignent vers l'avant à la médiane; cette dernière est écourtée vers l'arrière; ocre-brun, avec carènes rouges. Élytres trois fois et demie aussi longs que larges, fortement rétrécis vers l'apex; bifurcation  $Cl_1 Cl_2$  non loin de l'apex du clavus, celle de *Cu* au même niveau, celle de *Sc + R* au niveau du milieu du clavus. Tibias postérieurs armés de quatre épines dont deux plus petites, assez rapprochées, vers la base; article basal des tarses postérieurs avec plage ventrale soyeuse, avec 6 épines apicales, dont une interne et cinq externes (voir fig. 15).

Genitalia ♂, voir figures 10, 12, 14, 16 et 17.

Longueur totale : 7,5 à 8 mm.

Locus typicus : Sierra Leone, Njala, Sembenun.

38 ex. : riv. Mubale, 1.480 m, 9.V.1947; 10.V.1947; Kabwe s/Muye, 1.320 m, 6-12.V.1948; 26.IV-5.V.1948; Kabwe s/Muye (affl. dr. Lufira), 1.320 m, 6-14.V.1948; 13-14.V.1948; [riv. Kenia, affl. dr. Lusinga, 1.585 m, 5.V.1949]; rég. confl. Mubale-Munte, 1.480 m, 1-6.V.1947; riv. Munte, 1.480 m, 16.V.1947.

### 3. — Genre **NUMICIA** STÅL.

STÅL, C., 1866, Hem. Afric., IV, p. 190.

L'étude de ce genre m'a permis d'examiner les types de certaines espèces peu ou mal connues, que j'ai cru utile de redécrire et de figurer ci-dessous.

#### 1. — [**Numicia herbida** STÅL.]

(Fig. 18 et 19.)

STÅL, C., 1866, Hem. Afric., IV, p. 190.

Le type de l'espèce ne semble pas avoir été examiné par MELICHAR, lors de l'élaboration de sa monographie des Tropiciduchides (Verhandl. Naturfors. Ver. in Brünn, 1914, Bd LIII). La description originale, assez peu détaillée, peut être complétée par les données suivantes :

Coloration générale ocre verdâtre (les spécimens frais sont très probablement verts).

Front à peu près une fois et demie aussi long que large avant le clypéus (55 : 35); bords latéraux convergeant légèrement vers la base qui est beaucoup plus étroite que l'apex (23: 35); carène médiane saillante sur les deux

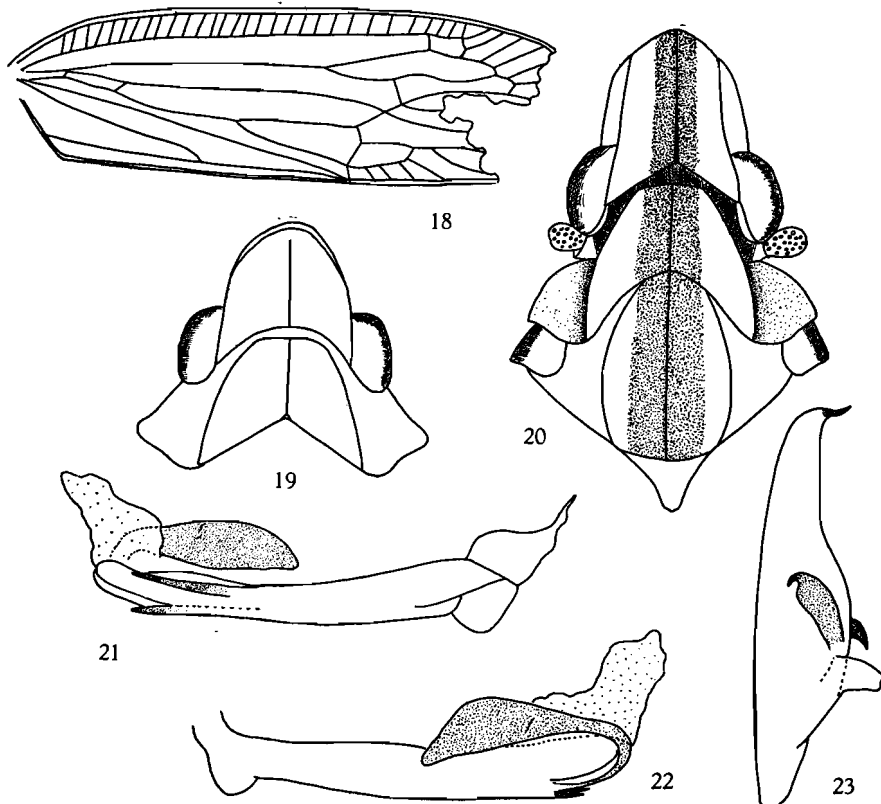


FIG. 18 et 19. — *Numicia herbida* STÅL (type).

18 : élytre droit, env.  $\times 10$ ; 19 : tête et pronotum, env.  $\times 20$ .

FIG. 20 à 23. — *Numicia ghesquierei* LALLEMAND.

20 : tête et thorax, env.  $\times 28$ ; 21 : édéage, vue latéro-ventrale droite, env.  $\times 54$ ;  
22 : édéage, vue latéro-ventrale gauche, env.  $\times 54$ ; 23 : paramère droit, env.  $\times 54$ .

tiers antérieurs, effacée sur le restant; de part et d'autre de la carène, le disque est tectiforme sur la partie basale tandis qu'il est plan sur l'apicale. Vertex un peu plus large au sommet de l'échancrure basale, que long au milieu (30: 26), légèrement rétréci vers l'apex; bord apical convexe, caréné en bourrelet, bords latéraux légèrement convergents vers l'apex, fortement



relevés et carénés surtout vers la base; bord postérieur largement échancré; carène médiane saillante, s'amincissant vers l'apex qu'elle n'atteint pas (voir fig. 19). Pronotum plus court que le vertex (20 : 26), à bord antérieur convexe et bord postérieur profondément échancré en angle, avec carène médiane saillante. Scutellum... (presque entièrement détruit sur le type). Élytres trois fois et demie aussi longs que larges (72 : 20), hyalins, verdâtres, à nervures concolores; membrane costale aussi large que la cellule costale, partagée par de nombreuses nervures transversales assez rapprochées; bifurcation de  $Cl_1$   $Cl_2$  vers le milieu du clavus, celle de  $Cu$  peu après la précédente et celle de  $Sc+R$  nettement après le milieu de l'élytre (voir fig. 18). Tibias postérieurs armés de quatre épines et d'une couronne apicale de sept épines.

Longueur totale : 9 mm.

Habitat : Sierra Leone (Naturhistoriska Riksmuseum, Stockholm).

## 2. — *Numicia ghesquierei* LALLEMAND.

(Fig. 20 à 23.)

LALLEMAND, V., 1938, Bull. Mus. Roy. Hist. Nat., t. XIV, 58, p. 2.

Vertex à peu près aussi long, que large au sommet de la découpe basale (46 : 44), à bords latéraux relevés et carénés (surtout vers l'arrière), légèrement convergents vers l'avant; bord antérieur anguleusement arrondi; carène médiane nette; bord postérieur anguleusement découpé. Pronotum plus court que le vertex (33 : 46), à carènes très saillantes et tranchantes, à bord postérieur profondément découpé en arc de cercle. Scutellum aussi long que vertex et pronotum réunis (80 : 79), avec, trois carènes très saillantes dont les latérales sont légèrement arquées et convergentes vers l'avant; une bande longitudinale rougeâtre sur vertex, pronotum et scutellum.

Sur les spécimens examinés, les marques brunes des élytres sont assez faibles et se réduisent souvent au point brun situé sur  $M$ , avant le milieu de l'élytre.

Genitalia ♂, voir figures 21 à 23.

Longueur totale : 6,5 à 7 mm.

Locus typicus: Eala (Congo Belge).

11 ex. : riv. Mubale, 1.480 m, 10.V.1947; Masombwe, 1.120 m, 6-9.VII.1948; Kalule-Nord, rive g. face Mujinga-Kalenge, 1.050 m, 28.II-3.III.1949; Lusinga, 1.760 m, 16.IV.1947; gorges de la Pelenge, 1.150 m, 10-14.VI.1947.

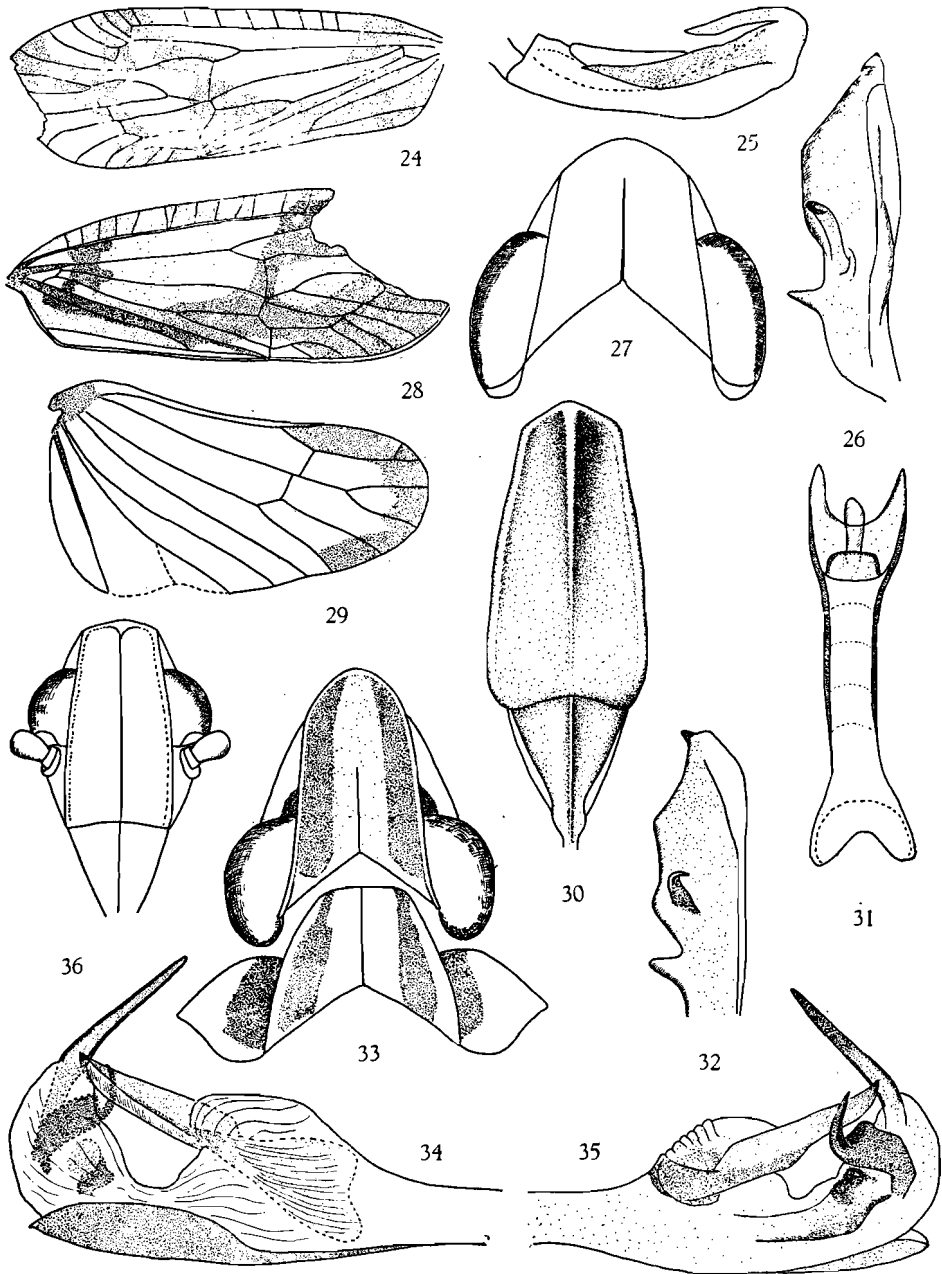


FIG. 24 à 35.

3. — *Numicia fuscipicta* STÅL.

(Fig. 24 à 27, 36.)

STÅL, C., 1866, Hem. Afric., IV, p. 190.

DISTANT, W. L., 1910, Insecta Transvaaliensia, 10, p. 246, pl. XXIII, fig. 16 (*Magama insignis*) <sup>(3)</sup>.

Contrairement à ce qu'écrivit MELICHAR dans sa monographie des Tropiduchides <sup>(4)</sup>, cette espèce n'est absolument pas synonyme de *N. taenia* FABRICIUS.

Grâce à l'extrême obligeance de MM. les D<sup>rs</sup> R. MALAISE et TUXEN, respectivement attachés au Naturhistoriska Riksmuseum de Stockholm et à l'Universitetets Zoologiske Museum de Copenhague, j'ai pu examiner et comparer entre eux les types de STÅL et FABRICIUS. Bien que le dessin des élytres soit semblable, les deux espèces diffèrent entre elles, notamment par les dimensions relatives de la tête, la forme du front, le niveau de la bifurcation de *Cu* et surtout par les genitalia ♂ (voir fig. 25, 26, 32 à 35).

Description d'après le type. — Front presque deux fois aussi long que large (54 : 28), à bords latéraux très légèrement divergents vers l'apex où ils ne présentent pas de convexité comme c'est le cas pour *taenia* FABRICIUS (voir fig. 30 et 36); carène médiane nette sur toute sa longueur, fortement relevée en crête sur la moitié basale, entraînant avec elle une partie du disque; ocre pâle. Clypéus convexe, avec carène médiane nette. Tempes ocre, avec une tache brune au-dessus de l'œil et une seconde, plus petite, au-dessous. Second article des antennes deux fois plus long que large. Vertex ocre, aussi long que large au sommet de la découpe basale, à bord antérieur en angle arrondi, à bords latéraux très fortement relevés et

<sup>(3)</sup> M. R. J. IZZARD, du British Museum a bien voulu comparer le type de DISTANT avec les dessins de *N. taenia* FABRICIUS et *N. fuscipicta* STÅL que je lui ai transmis. D'après lui, l'identité de *N. insignis* DISTANT avec *N. fuscipicta* STÅL fait peu de doute étant donné les mêmes dimensions relatives du vertex et le même niveau de bifurcation de *Cu* sur l'élytre.

<sup>(4)</sup> MELICHAR, L., 1914, Verh. Naturf. Ver. in Brünn., Bd LIII, p. 46.

## EXPLICATION DES FIGURES 24 A 35 :

FIG. 24 à 27, 36. — *Numicia fuscipicta* STÅL (type).

24 : élytre gauche, env. ×8; 25 : édéage, vue latéro-ventrale gauche, env. ×30; 26 : paramère gauche, env. ×30; 27 : tête, vue de dessus, env. ×30; 36 : tête, vue de face, env. ×20.

FIG. 28 à 35. — *Numicia taenia* FABRICIUS (type).

28 : élytre droit, env. ×10; 29 : aile postérieure droit, env. ×10; 30 : front et clypéus, env. ×30; 31 : tube anal, vue dorsale, env. ×40; 32 : paramère gauche, env. ×25; 33 : tête et pronotum, env. ×30; 34 : édéage, vue latéro-ventrale droite, env. ×60; 35 : édéage, vue latéro-ventrale gauche, env. ×50.

carénés, légèrement divergents vers l'arrière, à bord postérieur anguleusement échancré; carène médiane nette jusque peu avant l'apex. Pronotum... (détruit). Scutellum environ deux fois aussi long que le vertex, convexe, avec trois carènes dont les latérales, arquées, se rejoignent vers le haut; brun, sauf une bande médiane ocre. Une ligne longitudinale noire de chaque côté de la poitrine. Élytres environ deux fois et demie aussi longs que larges; membrane costale aussi large que la cellule costale, traversée par des nervures transversales plus ou moins espacées; bifurcation de *Cl*, *Cl*<sub>2</sub> peu après le milieu du clavus, celle de *Cu* à peu près au même niveau ou plutôt légèrement plus apicale; bifurcation *Sc*+*R* vers le milieu de l'élytre; hyalins, avec marques brunes suivant la figure 24. Ailes avec bordure apicale brune. Pattes ocre; tibias postérieurs armés de quatre épines; apex des tibias postérieurs avec une couronne de sept épines; article basal des tarses postérieurs avec huit épines apicales.

Genitalia ♂ (d'après spécimen ♂ provenant du Parc National de l'Upemba et comparé au type), voir figures 25 et 26.

Longueur totale : environ 9 mm.

Locus typicus : Sierra Leone (Naturhistoriska Riksmuseum de Stockholm).

13 ex. : Kiamakoto-Kiwakishi, 1.120 m, 4-16.X.1948; Kaziba, 1.140 m, 24.II.1948; 8-14.II.1948.

#### 4. — [**Numicia taenia** FABRICIUS.]

(Fig. 28 à 35.)

FABRICIUS, J. C., 1803, Syst. Rhyngot., V, p. 5 (*Fulgora*).

Grâce à la compréhension et la grande amabilité de M. le Dr TUXEN, du Musée Zoologique de l'Université de Copenhague, j'ai pu examiner le type de *Fulgora taenia* FABRICIUS et en disséquer les genitalia qui sont figurés ci-contre (fig. 31, 32, 34 et 35). *N. taenia* se trouve être le centre d'un complexe d'espèces présentant toutes le même dessin caractéristique des élytres mais néanmoins différentes par les dimensions relatives du vertex, l'emplacement de la bifurcation de *Cu* et principalement par les genitalia ♂. Par suite de l'existence de ce complexe, différentes interprétations de *N. taenia* ont été données et notamment celle, erronée, de MELICHAR qui l'identifiait à *N. fuscopicta* STÅL (1866).

Description d'après le type. — Front ocre, avec de faibles traces de bandes longitudinales foncées sur la moitié basale; près de deux fois aussi long au milieu, que large à l'apex (58 : 32), à bords latéraux divergents vers l'apex, s'arrondissant peu avant le clypéus; la largeur à l'apex égale une fois et demie celle de la base (32 : 20); carène médiane nette sur toute sa longueur mais se relevant fortement sur à peu près la moitié basale.

entraînant avec elle une partie du disque (voir fig. 30). Clypéus convexe, avec carène médiane nette; ocre, à moitié apicale brunâtre. Tempes ocre, avec une tache triangulaire noire au-dessus des yeux et une plus petite en dessous. Antennes ocre; second article environ deux fois aussi long que large. Vertex plus long que large (64 : 47), dépassant fortement le bord antérieur des yeux; bords antérieur convexe, latéraux légèrement divergents vers l'arrière, et postérieur anguleusement échancré; les bords latéraux sont très fortement relevés et de ce fait, le disque est profondément creusé; carène médiane nette sur plus de la moitié postérieure; ocre, avec deux larges bandes longitudinales rouge noirâtre de chaque côté du milieu. Pronotum plus court de moitié que le vertex (30 : 64), à bord antérieur droit, bords latéraux divergents vers l'arrière, fortement relevés et carénés et bord postérieur anguleusement échancré; carène médiane saillante; ocre, sauf une bande rouge noirâtre le long des bords latéraux du lobe médian et une grosse tache de même couleur, de chaque côté de ce dernier. Scutellum... (détruit). Élytres environ deux fois et demie aussi longs que larges; membrane costale aussi large que la cellule costale, avec nervures transversales assez espacées; bifurcation de  $Cl_1 Cl_2$  à peu près au tiers postérieur du clavus, celle de  $Cu$  un peu avant la précédente, celle de  $Sc + R$  peu après le milieu de l'élytre; hyalins, avec marques brunes réparties suivant la figure 28. Ailes postérieures avec une assez large bordure apicale brune (fig. 29). Une ligne noire de chaque côté de la poitrine. Pattes ocre; tibias postérieurs plus foncés, armés de quatre épines dont une très petite à la base, avec couronne apicale de sept épines; article basal des tarses postérieurs avec couronne apicale de huit épines; second article avec deux épines apicales.

Genitalia ♂, voir figures 31, 32, 34 et 35.

Longueur totale : environ 8 mm.

Locus typicus : Guinée (Universitetets Zoologiske Museum, Copenhague).

##### 5. — *Numicia virescens* n. sp.

(Fig. 40 à 42.)

Coloration générale vert pâle. Front à peu près une fois et demie aussi long que large (45 : 29), à bords latéraux convergeant légèrement vers le haut et de ce fait, à base plus étroite que l'apex (21 : 29); carène médiane estompée sur le tiers apical, très nette et fortement saillante sur le restant, entraînant le relèvement d'une partie du disque et lui donnant un aspect tectiforme. Clypéus convexe, légèrement aplati sous la suture clypéo-frontale; pas de carène nette. Vertex plus large au sommet de la découpe basale, que long au milieu (43 : 34), à bord antérieur convexe et relevé en carène mousse; bords latéraux divergents vers l'arrière, fortement relevés, carénés et tranchants; bord postérieur largement échancré; carène médiane

nette et saillante, s'estompant peu avant l'apex. Pronotum à peu près de même longueur que le vertex (36 : 34), avec carènes très saillantes, fortement relevées et deux dépressions punctiformes de part et d'autre de la médiane. Scutellum tricaréné, les carènes latérales, convexes, se réunissant

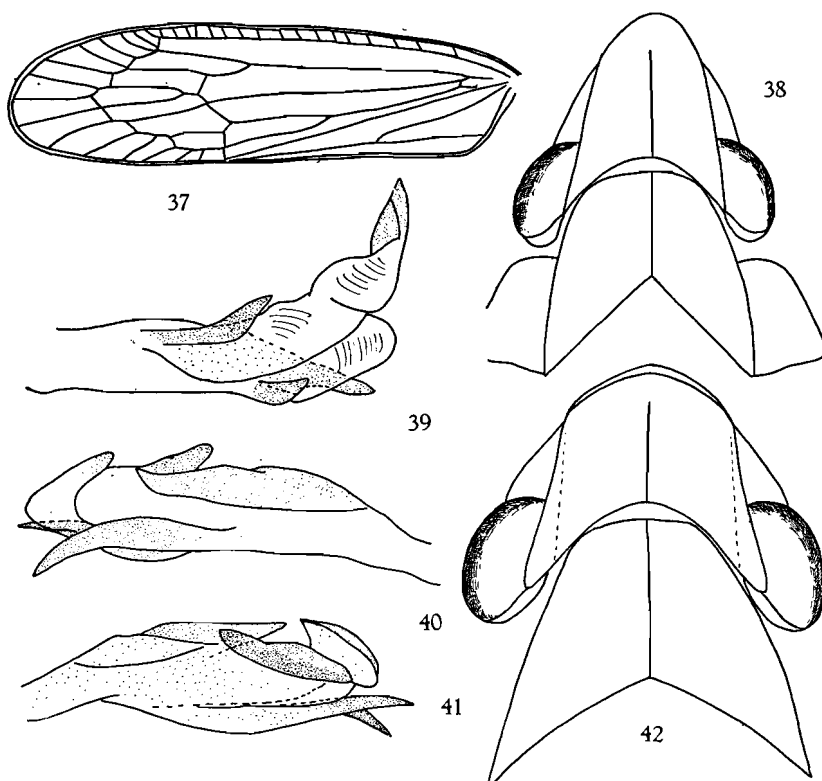


FIG. 37 à 39. — *Numicia mubalensis* n. sp.

37 : élytre gauche, env.  $\times 10$ ; 38 : tête et pronotum, env.  $\times 35$ ; 39 : édéage, vue latéro-ventrale gauche, env.  $\times 45$ .

FIG. 40 à 42. — *Numicia virescens* n. sp.

40 : édéage, vue latéro-ventrale droite, env.  $\times 30$ ; 41 : édéage, vue latéro-ventrale gauche, env.  $\times 30$ ; 42 : tête et pronotum, env.  $\times 40$ .

en arc vers l'avant et divergeant vers l'arrière. Élytres hyalins, environ trois fois et demie aussi longs que larges; membrane costale à peu près aussi large que la cellule costale, traversée par des nervures transversales peu serrées; bifurcation de  $Cl_1, Cl_2$  peu après le milieu du clavus, celle de  $Cu$  plus apicalement mais avant celle de  $Sc+R$  qui se fait au milieu de l'élytre; coloration générale verdâtre avec une petite tache brune sur le

tiers basal de *M.* Abdomen et pattes verdâtres à ocre. Tibias postérieurs armés de quatre épines et d'une couronne apicale de sept épines.

Genitalia ♂, voir figures 40 et 41.

Longueur totale : environ 8,5 mm.

Type : 1 ♂, riv. Munte, 1.400 m, 22.IV.1949.

***Numicia mubalensis* n. sp.**

(Fig. 37 à 39.)

Coloration générale verte.

Front plus d'une fois et demie aussi long que large (48 : 28), à bords latéraux légèrement divergents vers l'apex; peu avant celui-ci, ils forment un léger angle arrondi; carène longitudinale relevée et saillante, entraînant une partie du disque sur la moitié supérieure, effacée sur l'inférieure. Clypéus convexe, non caréné. Vertex aussi long, que large au sommet de la découpe basale (47 : 47), à bord antérieur anguleusement arrondi et bord postérieur découpé; bords latéraux fortement relevés et carénés, divergents vers l'arrière; carène médiane saillante écourtée peu avant l'apex. Pronotum plus court que le vertex (35 : 47), à carènes saillantes et relevées, la médiane séparant deux dépressions punctiformes; base anguleusement et profondément échancrée. Scutellum plus long que vertex et pronotum réunis (95 : 82), avec trois carènes dont les latérales, légèrement arqués se rejoignent vers l'avant et divergent vers l'arrière. Elytres près de quatre fois aussi longs que larges (62 : 16); membrane costale légèrement plus étroite que la cellule costale, avec quelques nervures transversales assez espacées; bifurcation de  $Cl_1$ ,  $Cl_2$  vers le milieu du clavus, celle de  $Cu$  plus apicalement et celle de  $Sc+R$  un peu après le milieu de l'élytre, mais nettement après la précédente. Tibias postérieurs armés de quatre épines et d'une couronne de sept épines apicales.

Genitalia ♂, voir figure 39.

Longueur totale : environ 8,5 mm.

Type : 1 ♂, riv. Mubale, 1.480 m, 10.V.1947.

INDEX BIBLIOGRAPHIQUE.

---

- DISTANT, W. L., 1910, *Insecta Transvaliensia*, vol. 1.
- FABRICIUS, J. C., 1803, *Systema Rhyngotorum*.
- LALLEMAND, V., 1938, *Bull. Mus. Roy. Nist. Nat.*, t. XIV, 58.
- MELICHAR, L., 1914, *Verh. Naturforsch. Ver. Brünn.*, Bd LIII.
- MUIR, F., 1931, *Ann. Mag. Nat. Hist.* (10), 7, 40.
- SCHMIDT, E., 1918, *Stett. Ent. Zeit.*, vol. 79.
- STÅL, C., 1854, *Ofv. Vet. Svensk. Akad. Forh.*, vol. II.
- 1866, *Hemiptera africana*, vol. IV.
- WALKER, F., 1857, *Journ. Linn. Soc., Zool.*, vol. I.
-



## INDEX ALPHABÉTIQUE.

### 1. GENRES.

	Pages.
<i>Catulliaris</i> MUIR ... ..	4
<i>Numicia</i> STÅL. ... ..	7
<i>Tropiduchus</i> STÅL .. ...	4

### 2. ESPÈCES.

	Pages.
<i>castigatorius</i> SCHMIDT ( <i>Tropiduchus</i> ). ... ..	4
<i>fuscopicta</i> STÅL ( <i>Numicia</i> ) .. ...	11
<i>ghesquièrei</i> LALLEMAND ( <i>Numicia</i> ) ... ..	9
<i>herbida</i> STÅL ( <i>Numicia</i> ) ... ..	7
<i>mubalensis</i> n. sp. ( <i>Numicia</i> ) ... ..	15
<i>njalae</i> MUIR ( <i>Catulliaris</i> ) ... ..	6
<i>sobrinus</i> STÅL ( <i>Tropiduchus</i> ) ... ..	4
<i>taenia</i> FABRICIUS ( <i>Numicia</i> ) ... ..	12
<i>variegatus</i> MUIR ( <i>Tropiduchus</i> ) .. ...	4
<i>virescens</i> n. sp. ( <i>Numicia</i> ) .. ...	13