

COMPANHIA DE DIAMANTES DE ANGOLA
(DIAMANG)

SERVIÇOS CULTURAIS
DUNDO—LUNDA—ANGOLA

MUSEU DO DUNDO



SUBSÍDIOS PARA O ESTUDO DA BIOLOGIA
NA LUNDA



«Homoptères de l'Angola»

PAR

H. SYNAVE

(Institut Royal des Sciences Naturelles de Belgique)

(BRUXELLES)



LISBOA

1 9 6 1

SEPARATA DA N.º 52 DAS PUBLICAÇÕES CULTURAIS
DA COMPANHIA DE DIAMANTES DE ANGOLA
(Publ. cult. Co. Diam. Ang., Lisboa), PÁGS. 81-104

(22 de Fevereiro de 1961)

Homoptères de l'Angola

La présente note est consacrée à l'étude d'une importante collection d'Homoptères récoltés en Angola par MM. LUNA DE CARVALHO et A. DE BARROS MACHADO. Les familles représentées dans ce matériel et reprises ci-dessous, sont les suivantes: *Cicadidae* (3 genres, 3 espèces), *Cercopidae* (9 genres, 27 espèces), *Cixiidae* (5 genres, 9 espèces), *Meenoplidae* (3 genres, 4 espèces), *Achilidae* (5 genres, 7 espèces), *Dictyopharidae* (3 genres, 5 espèces), *Tropiduchidae* (3 genres, 5 espèces), *Flatidae* (8 genres, 9 espèces), *Ricaniidae* (1 genre, 1 espèce), *Lophopidae* (2 genres, 4 espèces), *Eurybrachidae* (1 genre, 1 espèce).

Je tiens à remercier M. A. DE BARROS MACHADO, qui a bien voulu me confier l'étude de cette collection, ainsi que la direction des «Serviços Culturais» de la «Diamang» qui en a accepté la publication.

Famille CICADIDAE

I. Genre *Platypleura* Amyot et Serville

AMYOT, C. J. B. et SERVILLE, J. G. A., 1843, Hist. Hem., p. 465.

P. rutherfordi Distant

DISTANT, W. L., 1883, Ann. Mag. Nat. Hist. (5), XI, p. 173, t. XII, fig. D.
1 ex.: Cubal da Ganda, 15-III-1956, E. LUNA DE CARVALHO (Ang. 10.793).

II. Genre *Trismarcha* Karsch

KARSCH, F. A. F., 1891, Ent. Nachr., XVII, p. 348.

Trismarcha fuliginosa Karsch

KARSCH, F. A. F., 1891, Ent. Nachr., XVII, p. 350 *ferruginosa*.
KARSCH, F. A. F., 1893, n. n. loc. cit., XIX, p. 173.
1 ex.: Cubal da Ganda, 15-III-1956, E. LUNA DE CARVALHO (Ang. 10.793).

III. Genre *Lacetas* Karsch

KARSCH, F. A. F., 1890, Berl. Ent. Zeitschr., XXXV, pp. 110, 113.

Lacetas annulicornis Karsch

KARSCH, F. A. F., 1890, Berl. Ent. Zeitschr., XXXV, p. 113, t. 3, f. 7.
1 ex.: Dundo, X-1953, A. DE BARROS MACHADO.

Famille CERCOPIDAE

I. Genre *Literna* Stål

STÅL, C., 1866, Hem. Afric., vol. IV, p. 63.

1. *Literna intermedia* Haglund

HAGLUND, E., 1899, Öfv. Vet.-Akad. Förh., p. 51.
1 ex.: Alto Cuílo, 12-VI-1954, A. DE BARROS MACHADO.

2. *Literna limbata* Schmidt

SCHMIDT, E., 1919, Arch. f. Naturg., vol. 85, A, p. 108.
1 ex.: Dundo, V-1953, E. LUNA DE CARVALHO (à la lumière).

II. Genre *Locris* Stål

STÅL, C., 1866, Hem. Afric., vol. IV, pp. 56 et 57.

1. *Locris arithmetica* Walker

WALKER, F., 1851, List. Hom. Ins., vol. 3, p. 675 *Monecphora*.
52 ex.: Nzargi, Andrada, Lunda N. E., IX-1952, M. DE PETCHKOVSKY (Ang. 10.815);
Dundo, X-1953, indigènes (Ang. 10.814); Alto Cuílo, 5-VI-1954, E. LUNA DE CARVALHO
(Ang. 10.217-6); 9-VI-1954 (Ang. 3750-2); 26-IV-1954, A. DE BARROS MACHADO et E. LUNA DE
CARVALHO (Ang. 5740-7); 10-VI-1954, A. DE BARROS MACHADO (Ang. 3745-8); Cubal da
Ganda, 15-III-1956, E. LUNA DE CARVALHO (Ang. 10.623); rive du lac Calundo (100 km à l'Est
de Luso), 17-I-1955, indigènes (Ang. 4684-10); 9-I-1955, indigènes (Ang. 4676-15); Nzargi,
Andrada, Lunda N. E., IX-1952, M. DE PETCHKOVSKY (Ang. 10.815).

2. *Locris barrosi* Lallemand

LALLEMAND, V., 1952, Publ. cult. Co. Diam. Angola, p. 13, f. 1, 2.
2 ex.: Dundo, VII-1953, indigènes (Ang. 10.808).

3. *Locris bequaerti* Lallemand

LALLEMAND, V., 1910, Rev. Zool. Afric., vol. VII, p. 271.
5 ex.: Dundo, IX-1953, E. LUNA DE CARVALHO (à la lumière) (Ang. 3176-15); X-1953, indigènes (Ang. 10.814); Dundo, II-III-1948, A. DE BARROS MACHADO (à la lumière) (Ang. 411-13).

4. *Locris concinna* Distant

DISTANT, W. L., 1893, Entom. Mag., vol. 29, p. 182.
14 ex.: Réserve de chasse de Cameia, 3-XII-1954, E. LUNA DE CARVALHO (Ang. 4474-14).

5. *Locris congolensis* Lallemand

LALLEMAND, V., 1920, Rev. Zool. Afric., vol. VII, p. 275.
2 ex.: région de Camissombo, Lunda, 18-IV-1954, E. LUNA DE CARVALHO (Ang. 3612-2).

6. *Locris erythromela* f. *intermedia* Schouteden

SCHOUTEDEN, H., 1901, Ann. Soc. Ent. Belg., vol. XIV, p. 118 *Locris intermedia*.
66 ex.: Dundo, VIII-1953, indigènes (Ang. 10.795); X-1953 (Ang. 10.814); Mussangueje, région de Camissombo, Lunda, 25-II-1954, E. LUNA DE CARVALHO (à la lumière).

7. *Locris balurga* Karsch

KARSCH F., 1920, Stett. Ent. Zeit., vol. 55, p. 114.
2 ex.: Alto Cuílo, 26-V-1954, E. LUNA DE CARVALHO (Ang. 4072-A3).

8. *Locris latior* Jacobi

JACOBI, A., 1910, Sitz. Ber. Ges. Nat. Fr., p. 303, fig. B.
5 ex.: Alto Cuílo, 26-V-1954, E. LUNA DE CARVALHO (Ang. 4072-A3); rive du lac Calundo, 13-I-1955, indigènes (Ang. 4684-10).

9. *Locris pullata* Stål

STÅL, C., 1866, Hem. Afric., IV, p. 62.

5 ex.: Dundo, I-1954, E. LUNA DE CARVALHO (à la lumière) (Ang. 3398-9); X-1953 (Ang. 10.814); chefferie Sanjime, 80 km au SSE de Dundo, 16-I-1948, A. DE BARROS MACHADO (Ang. 329-20); Cubal da Ganda, 15-III-1956, E. LUNA DE CARVALHO (Ang. 10.793).

10. *Locris rubra* f. *flava* Lallemand

LALLEMAND, V., 1929, Rev. Zool. Bot. Afric., vol. XVII, p. 215 *Locris flava*.

1 ex.: Réserve de chasse de Cameia, 3-XII-1954, E. LUNA DE CARVALHO (Ang. 4474-14).

11. *Locris sanguinipes* Walker

WALKER, F., 1851, List. Hom. Ins., vol. 3, p. 680.

1 ex.: rive du lac Calundo, 6-I-1955, E. LUNA DE CARVALHO (Ang. 4668-8).

12. *Locris transversa* Thunberg

THUNBERG, C. P., 1822, Hem. Rostr. Cap., vol. I, p. 4 *Cercopis*.

2 ex.: Sá da Bandeira, XI-XII-1953, M. DE PETCHKOVSKY; Alto Cuílo, 26-V-1954, E. LUNA DE CARVALHO (Ang. 4072-A3).

13. *Locris venosa* Schouteden

SCHOUTEDEN, H., 1901, Ann. Soc. Ent. Belg., 45, p. 119.

16 ex.: région de Camissombo, Lunda, 18-IV-1954, E. LUNA DE CARVALHO (Ang. 3612-2); chefferie Sanjime, 16-I-1948, A. DE BARROS MACHADO (Ang. 329-22); Dundo, V-1953, E. LUNA DE CARVALHO (à la lumière) (Ang. 10.807).

III. Genre *Machadoa* Lallemand et Synave

LALLEMAND, V., et SYNAVE, H., 1952, Bull. Inst. Roy. Sci. Nat. Belg., t. XXVIII, 7, p. 5.

Machadoa invenusta Jacobi

JACOBI, A., 1903, Zool. Jahrb., vol. XIX (6), p. 771 *Tomaspis*.

85 ex.: rive du lac Calundo, 12-I-1955, indigènes (Ang. 4681.16); 27-XII-1954, A. DE BARROS MACHADO (Ang. 4593-1); 31-I-1955, A. DE BARROS MACHADO (à la lumière) (Ang. 4805-2); 25-XII-1954, E. LUNA DE CARVALHO et A. DE BARROS MACHADO (Ang. 4563-7);

18-XII-1954 (Ang. 4534-8); 12-I-1955, E. LUNA DE CARVALHO (à la lumière); 12-I-1955 (Ang. 4683-2); 24-XII-1954, E. LUNA DE CARVALHO et A. DE BARROS MACHADO (Ang. 4556-7); 14-XII-1954, E. LUNA DE CARVALHO et A. DE BARROS MACHADO (Ang. 4510-29); 18-XII-1954 (Ang. 4538-22); 6-I-1955, E. LUNA DE CARVALHO (Ang. 4668-8); 19-XII-1954, E. LUNA DE CARVALHO et A. DE BARROS MACHADO (Ang. 4538-22); 3-I-1955 (Ang. 4647-8); 2-I-1955 (Ang. 4643-6); 31-XII-1954 (Ang. 4627-2); 21-I-1955, A. DE BARROS MACHADO (à la lumière) (Ang. 4743-5); 28-XII-1954, A. DE BARROS MACHADO (Ang. 4596-14); 28-XII-1954, A. DE BARROS MACHADO (Ang. 4603-12); 30-XII-1954, E. LUNA DE CARVALHO et A. DE BARROS MACHADO (Ang. 4623-23); 18-XII-1954 (Ang. 4534-8); 21-XII-1954 (Ang. 4544-14); 27-XII-1954, A. DE BARROS MACHADO (Ang. 4593-1); 15-XII-1954, E. LUNA DE CARVALHO (à la lumière) (Ang. 4517-14); Dundo, X-1953, indigènes (Ang. 10.814); IX-1959, E. LUNA DE CARVALHO (à la lumière) (Ang. 3175-6); IX-1953, indigènes (Ang. 10.802); riv. Chicapa, 2-II-1948, A. DE BARROS MACHADO (Ang. 354-22).

IV. Genre *Hemitriecphora* Lallemand

LALLEMAND, V., 1949, Revis. *Cercopinae*, Mém. Inst. Roy. Sci. Nat. Belg., 2ème série, fasc. 32, p. 172.

1. *Hemitriecphora baglundi* Schouteden

SCHOUTEDEN, H., 1901, Ann. Soc. Ent. Belg., vol. XLV, p. 118 *Tomaspis*.
5 ex.: Dundo, 17-IX-1955, A. DE BARROS MACHADO (à la lumière) (Ang. 10.247);
20-VII-1955, E. LUNA DE CARVALHO (à la lumière) (Ang. 3993); 9-IX-1943 (Ang. 10.805);
IX-1953, indigènes (Ang. 10.802).

2. *Hemitriecphora brunnea* Lallemand

LALLEMAND, V., 1920, Rev. Zool. Afr., vol. VII, p. 279 *Tomaspis*.
1 ex.: Muíta, Lunda N.E., III-1948, M. DE PETCHKOWSKY (Ang. 10.806).

V. Genre *Ptyelus* Lepeletier et Serville

LEPELETIER, A. L. M. et SERVILLE, J. G. A., 1825, Encyclop. Méthod., vol. 10, p. 608.

1. *Ptyelus flavescens* f. *olivaceus* Fabricius

FABRICIUS, J. C., 1794, Ent. Syst., vol. 4, p. 25 *Tettigonia*.
2 ex.: Alto Chicapa, 2-XII-1954, indigènes (Ang. 4230.2); Dundo, VII-1953, indigènes
(Ang. 10.808).

2. *Ptyelus flavescens* f. *linnei* Stål

STÅL, C., 1855, Öfv. Vet.-Akad. Förh., p. 96.

3 ex.: Alto Chicapa, 2-VII-1954, indigènes (Ang. 4230-2); 3-VII-1954, E. LUNA DE CARVALHO (Ang. 3783-3).

3. *Ptyelus grossus* f. *eburneus* Walker

WALKER, F., 1851, List. Homopt. Ins., vol. 3, p. 704.

100 ex.: Cubal da Ganda, 15-III-1956, E. LUNA DE CARVALHO (Ang. 10.702); Dundo, 27-IV-1954, indigènes (Ang. 10.817); X-1953, indigènes (Ang. 10.816); III-1954, A. DE BARROS MACHADO (à la lumière) (Ang. 10.804); IV-1904 (Ang. 10.801).

4. *Ptyelus grossus* f. *immaculatus* Schouteden

SCHOUTEDEN, H., 1901, Ann. Soc. Ent. Belg., vol. 45, p. 120.

1 ex.: Dundo, X-1953, indigènes (Ang. 10.814).

VI. Genre *Poophilus* Stål

STÅL, C., 1866, Hem. Afric., vol. 4, p. 72.

I. *Poophilus terrenus* Walker

WALKER, F., 1851, List. Hom. Ins., vol. III, p. 709 *Ptyelus*.

10 ex.: rive du lac Calundo, 14-I-1955, indigènes (Ang. 4691-3); 27-I-1955 (Ang. 4787.7); Alto Cuílo, 10-VI-1954, A. DE BARROS MACHADO (Ang. 3745; Ang. 3872-6); Réserve de chasse de Cameia, 3-XII-1954, E. LUNA DE CARVALHO (Ang. 4474-14).

2. *Poophilus costalis* Walker

WALKER, F., 1851, List. Hom. Ins., vol. 3, p. 707 *Ptyelus*.

6 ex.: Dundo, 7-XII-1947, A. DE BARROS MACHADO (Ang. 235.3); X-1953, indigènes, (Ang. 10.814); Luaco, Lunda N.E., 26-I-1948, A. DE BARROS MACHADO (Ang. 343.10); chefferie Sanjime, Lunda N.E., 16-I-1948, A. DE BARROS MACHADO (Ang. 329.22).

VII. Genre *Hemipoophilus* Jacobi

JACOBI, A., 1910, Wiss. Ergeb. Deutsch. Zentr. Afric. Exped. 1907-1908, p. 30.

Hemipoophilus antaeus Jacobi

JACOBI, A., 1910, *Wiss. Ergeb. Deutsch. Zentr. Afric. Exped.*, 1907-1908, p. 30, pl. 2, fig. 9.

2 ex.: Alto Cuílo, 26-V-1954, E. LUNA DE CARVALHO (Ang. 4072-A3); Mussangueje, région de Camissombo, 25-II-1954, E. LUNA DE CARVALHO (à la lumière) (Ang. 4063.1).

VIII. Genre *Cordia* Stål

STÅL, C., 1866, *Hem. Afric.*, vol. 4, p. 78.

Cordia peragrans Stål

STÅL, C., 1855, *Öfv. Vet.-Akad. Förh.*, p. 79 *Ptyelus*.

2 ex.: rive du lac Calundo, 15-XII-1954, E. LUNA DE CARVALHO (Ang. 4523-18); Lunda N.E., 26-I-1958, A. DE BARROS MACHADO (Ang. 343-10).

IX. Genre *Clovía* Stål

STÅL, C., 1866, *Hem. Afric.*, vol. IV., p. 75.

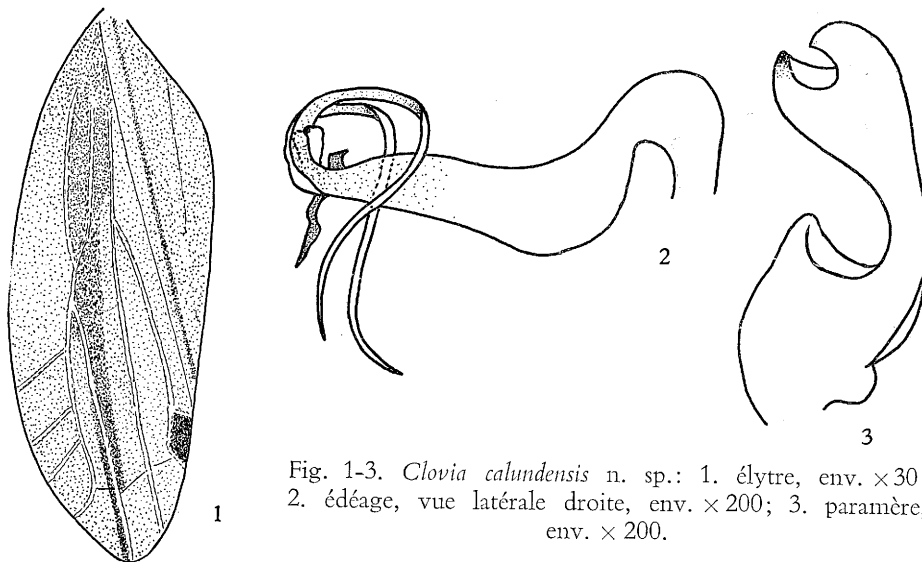


Fig. 1-3. *Clovía calundensis* n. sp.: 1. élytre, env. $\times 30$; 2. édéage, vue latérale droite, env. $\times 200$; 3. paramère, env. $\times 200$.

Clovía calundensis n. sp.

(Fig. 1-3)

Postclypéus brun-noir, latéralement strié de brun clair; de chaque côté, une bande longitudinale brun clair, couverte d'une pilosité argentée, partant des fosses antennaires et se prolongeant sur le thorax. Mésosternum noir. Vertex à bord antérieur anguleusement arrondi, près de deux fois aussi large, au bord antérieur des yeux, que long au milieu (44:24); ocre brun, avec

4 stries longitudinales brunes se prolongeant sur le pronotum et dont les deux médianes, plus larges et plus nettes, se prolongent sur le scutellum. Ocelles légèrement plus éloignés l'un de l'autre que des yeux. Pronotum près de deux fois aussi large entre les angles scapulaires, que long au milieu (56:29), à bord antérieur largement convexe, bord postérieur avec échancrure médiane anguleusement arrondie. Elytres (voir fig. 1) blanc jaunâtre sale, avec bande longitudinale brunâtre, de forme plus ou moins triangulaire, partant de la base du corium et se rétrécissant progressivement vers l'apex, où elle ne forme plus qu'un trait noirâtre; clavus avec Cl_1 plus foncée; une tache noirâtre sur le corium, à l'apex du clavus; près de 3 fois aussi longs que larges, formant à l'apex un angle légèrement arrondi; clavus long, se terminant vers les 4/5 de la longueur totale de l'élytre. Genitalia ♂, voir fig. 2, 3. Longueur totale: env. 5 mm.

Type ♂: rive du lac Calundo, 100 km à l'Est de Luso, 30-XII-1954, E. LUNA DE CARVALHO (Ang. 4608-05).

2 Paratypes: Alto Chicapa, 1-VII-1954, DORA MACHADO (Ang. 4344.12) (♂); rive du lac Calundo, 6-I-1955, E. LUNA DE CARVALHO (Ang. 4668-8).

Famille CIXIIDAE

I. Genre *Brixia* Stål

STÅL, C., 1865, Öfv. Vet.-Akad. Förh., p. 162.

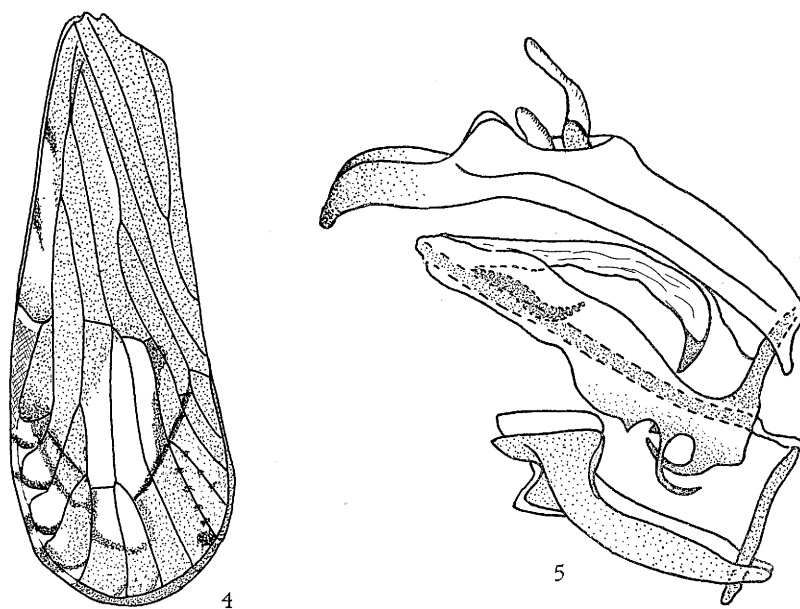


Fig. 4, 5. *Brixia chicapensis* n. sp.: 4. élytre, env. $\times 25$; 5. genitalia ♂, vue latérale droite, env. $\times 150$.

I. *Brixia chicapensis* n. sp.

(Fig. 4, 5)

Front brun, à bords latéraux relevés et carénés se rejoignant et s'accolant vers la base; disque transversalement ridé; ocelle apical net. Clypéus avec carènes médiane et latérales saillantes, les dernières dans le prolongement des frontales. Bords latéraux de la tête, ocre, avec 3 taches brunes dont une sur les ocelles. Vertex ocre jaune, plus ou moins triangulaire, très étroit, très

profondément creusé, à bord postérieur très profondément et anguleusement échancré. Pronotum brun, jaunâtre au milieu. Scutellum brun foncé sauf le disque qui est ocre et déprimé entre les carènes latérales. Elytres brun clair avec marques hyalines, notamment la plus grande partie de la cellule costale et une grande tache longitudinale, réniforme, au milieu du corium, depuis les premières nervures transversales jusque peu avant le bord apical; quelques taches brun foncé, notamment deux ou trois, obliques, dans la cellule costale (voir fig. 4) bifurcation $Cl_1 Cl_2$ vers les $2/3$ du clavus, celle de Cu à peu près au même niveau; $Sc + R$ vers le tiers basal de l'élytre. Toutes les nervures sont finement ponctuées de brun et il y a un groupe de granules sous le stigma. Fémurs antérieurs et médians bruns, avec tache médiane ocre; tibias antérieurs et médians ocre jusque vers le milieu, ensuite bruns; fémurs postérieurs bruns; tibias postérieurs, ocre. Genitalia ♂, voir fig. 5. Longueur totale: env. 4,5 mm.

Type ♂: rive du lac Calundo, 21-I-1955, A. DE BARROS MACHADO (à la lumière) (Ang. 4743-5).

2 paratypes: riv. Chicapa, 2-II-1948, A. DE BARROS MACHADO (Ang. 354.22).

2. *Brixia dundoensis* n. sp.

(Fig. 6, 7)

Front brun, triangulaire, à bords latéraux jaunes, fortement relevés, accolés vers le haut; disque transversalement plissé. Ocelle situé contre la suture clypéale. Clypéus ocre jaune, médiane-

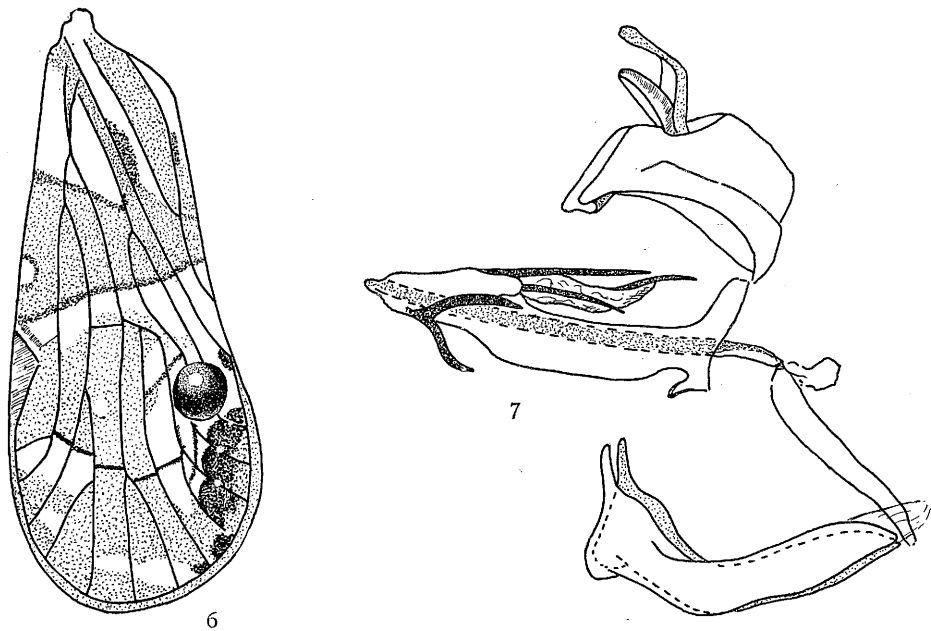


Fig. 6, 7. *Brixia dundoensis* n. sp.: 6. élytre, env. $\times 25$; 7. genitalia ♂, vue latérale droite, env. $\times 150$.

ment et latéralement caréné, les carènes latérales prolongeant celles du front. Parties latérales de la tête, au-dessus des yeux, ocre, avec 3 ou 4 stries brunes. Vertex triangulaire, à bords latéraux fortement relevés, se rejoignant assez rapidement vers l'avant. Pronotum ocre. Scutellum brun foncé, à disque déprimé entre les carènes; carène médiane fortement écourtée vers l'arrière. Elytres hyalins, avec large bande brunâtre avant le milieu, des nuages bruns irréguliers sur toute la moitié apicale; une grande tache brun-noir, ronde, fortement saillante et brillante, après l'apex du clavus; suite à cette dernière, 5 autres taches allongées, parallèles entre elles, dirigées oblique-

IV. Genre *Cixius* Latreille

LATREILLE, P. A., 1804, Hist. Nat. Ins., 12, p. 310.

Cixius terminalis Jacobi (?)

JACOBI, A., SJÖST. Kilim.-Meru Exped., XII, p. 107, pl. I, fig. 7, 7a, 8, 8a.

2 ♀♀: rive du lac Calundo, 15-XII-1954, E. LUNA DE CARVALHO (à la lumière)
(Ang. 4517-14).

V. Genre *Oliarus* Stål

STÅL, C., 1862, Berl. Ent. Zeit., vol. 6, p. 306.

Oliarus sp. apud *moestus* Stål

1 ♀: Dundo, VIII-1953, E. LUNA DE CARVALHO (à la lumière) (Ang. 3135-16).

Famille MEENOPLIDAE

I. Genre *Kermesia* Mélichar

MÉLICHAR, L. 1903, Hom. Faun. Ceyl., p. 52.

1. *Kermesia albinervosa* Muir

MUIR, F., 1927, Ann. Mag. Nat. Hist. (9), 19, p. 203, fig. 11-12.

3 ex.: Dundo, 7-XII-1947, A. DE BARROS MACHADO (Ang. 235-3); rive du lac Calundo,
15-XII-1954, E. LUNA DE CARVALHO (à la lumière) (Ang. 4517-14).

2. *Kermesia immaculata* Muir

MUIR, F., 1927, Ann. Mag. Nat. Hist. (9), 19, p. 201, fig. 7.

4 ex.: Dundo, III-1954, E. LUNA DE CARVALHO (à la lumière) (Ang. 3530-14); rive du
lac Calundo, E. LUNA DE CARVALHO et A. DE BARROS MACHADO, 31-XII-1954 (Ang. 4627-2);
Alto Cuílo, 10-VI-1954, A. DE BARROS MACHADO (Ang. 4125-31).

II. Genre *Nisia* Melichar

MÉLICHAR, L., 1903, Hom. Faun. Ceylon, p. 53.

Nisia atrovenosa Lethierry

LETHIERRY, L. F., 1888, Ann. Mus. Genov. (2), vol. 6, p. 466.

7 ex.: Dundo, II-III-1948, A. DE BARROS MACHADO (à la lumière) (Ang. 411-13).

III. Genre *Anigrus* Stål

STÅL, C., 1866, Hem. Afric., vol. IV, p. 172.

Anigrus angolensis n. sp.

(Fig. 10, 11)

Front brun, à bords latéraux relevés et carènes, granuleux, d'abord légèrement concaves entre les yeux, ensuite convexes vers le clypéus; disque légèrement bombé vers l'apex; carène médiane nette. Clypéus déprimé par rapport au front, avec prolongation des carènes frontales. Vertex consistant en deux petits compartiments triangulaires, séparés par une assez grande distance sur laquelle se fait la jonction de la carène transversale avec le bord postérieur. Pronotum ocre. Scutellum brun foncé. Elytres ocre jaune, à nervures brunes; Cl_1 Cl_2 , au milieu du clavus, Cl_1 non granulée, subparallèle à la suture clavale, Cl_2 épaissie et fortement granulée; $Sc + R$ épaissie (voir fig. 10). Genitalia ♂, voir fig. 11. Longueur totale: env. 4 mm.

Type ♂: Dundo, VIII-1953, E. LUNA DE CARVALHO (à la lumière) (Ang. 3135-16).

6 Paratypes: Dundo, 29-VIII-1953 (à la lumière), E. LUNA DE CARVALHO (Ang. 3156-12); 10-VIII-1953, E. LUNA DE CARVALHO (à la lumière) (Ang. 3115-2); II-III-1948, A. DE BARROS MACHADO (à la lumière) (Ang. 411-13); IX-1948, A. DE BARROS MACHADO (à la lumière) (Ang. 1115-10); IX-1953, E. LUNA DE CARVALHO (à la lumière) (Ang. 3176-15); Réserve de chasse de Cameia, 2-XII-1954, E. LUNA DE CARVALHO (Ang. 4465-10).

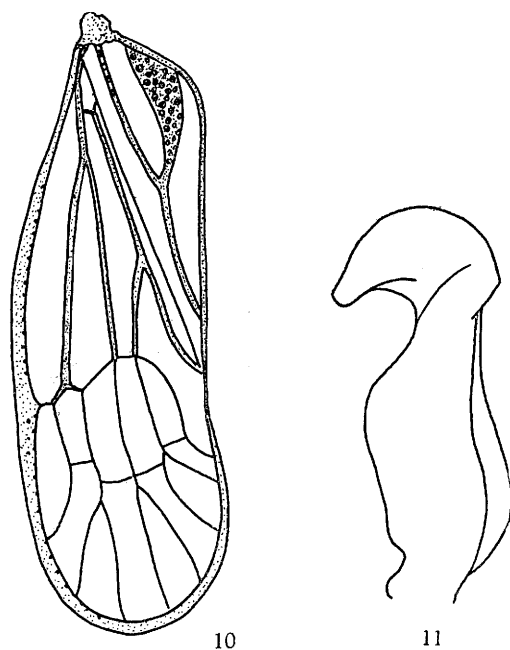


Fig. 10, 11. *Anigrus angolensis* n. sp.: 10. élytre, env. $\times 30$; 11. paramère, env. $\times 250$.

Famille ACHILIDAE

I. Genre *Mabira* Fennah

FENNAH, R. G., 1950, Bull. Brit. Mus. (Nat. Hist.), Entom., vol. I, p. 33.

Mabira karaseki Schmidt

SCHMIDT, E., 1905, Wien. Ent. Zeit., XXIV, p. 285 *Helicoptera*.
2 ex.: Dundo, III-1954, E. LUNA DE CARVALHO (à la lumière) (Ang. 3530-14).

II. Genre *Cnidus* Stål

STÅL, C., 1866, Hem. Afric., vol. IV, p. 185.

I. *Cnidus pallidus* Synave

SYNAVE, H., 1959, Expl. Parc National Albert, Miss. G. F. DE WITTE, 1933-35, fasc. 96, p. 41, fig. 94, 100, 106, 108-113.

17 ex.: Dundo, II-III-1948, A. DE BARROS MACHADO (à la lumière) (Ang. 411-13); rive du lac Calundo, 24-XII-1954, A. DE BARROS MACHADO et E. LUNA DE CARVALHO (Ang. 4556-7), 27-XII-1954, A. DE BARROS MACHADO (Ang. 4593-1); 21-I-1955; 3-I-1955 (Ang. 4647-2); 28-XII-1954 (Ang. 4538-22); 14-XII-1954 (Ang. 4510-29); 15-XII-1954, E. LUNA DE CARVALHO (Ang. 4520-12); 15-XII-1954, E. LUNA DE CARVALHO (à la lumière) (Ang. 4517-14).

2. *Cnidus variegatus* Stål

STÅL, C., 1855, Öfv. Svensk. Vet.-Akad. Förh., 12, p. 92 *Cixius*.

2 ex.: Dundo, II-III-1948, A. DE BARROS MACHADO (à la lumière) (Angola 411-13)

III. Genre *Epiusanella* Synave

SYNAVE, H., 1959, Expl. Parc National Albert, Miss. G. F. DE WITTE, 1933-35, fasc. 96, p. 91.

Epiusanella bimaculata Synave

SYNAVE, H., 1959, Expl. Parc National Albert, Miss. G. F. DE WITTE, 1933-35, fasc. 96, p. 93, fig. 263 à 268.

3 ex.: Dundo, II-III-1958, A. DE BARROS MACHADO (Ang. 411-13).

IV. Genre *Ballomarius* Jacobi

JACOBI, A., 1941, Zool. Jahrb., Bd. 74, Heft 4, p. 294.

i. *Ballomarius kawandanus* Fennah

FENNAH, R. G., 1955, Ann. Mus. Roy. Congo Belge, in 8°, vol. 40, 2, p. 437, fig. 8 A-F.
3 ex.: Alto Cuílo, 5-VI-1954, E. LUNA DE CARVALHO (Ang. 10.243-2); Cabinda, Lunda N.E., IX-1948, M. DE PETCHKOVSKY (à la lumière) (Ang. 1116-10).

2. *Ballomarius kabashensis* Synave

SYNAVE, H., 1959, Expl. Parc National Albert, Miss. G. F. DE WITTE, 1933-35, fasc. 96, p. 77, fig. 217-220.

2 ex.: Réserve de chasse de Cameia, 2-I-1955, E. LUNA DE CARVALHO et A. DE BARROS MACHADO (Ang. 4643-6); 20-XI-1954, E. LUNA DE CARVALHO (à la lumière) (Ang. 4418-14).

v. Genre *Leptarciella* Fennah

FENNAH, R. G., 1958, Bull. IFAN, t. XX, A2, p. 505.

Leptarciella sp.

1 ♀: Dundo, II-III-1948, A. DE BARROS MACHADO (à la lumière) (Ang. 411-13).

Famille DICTYOPHARIDAE

I. Genre *Raphiophora* Schaum

SCHAUM, H. R., 1851, Arch. f. Naturg., XXVII (2), p. 268.

Raphiophora zephyrus Gerstaecker

GERSTAECKER, C. E. A., 1889, Mitt. Ver. Vorpommern, XXVII, p. 14, 12.

5 ex.: Dundo, VII-1955, A. DE BARROS MACHADO (Ang. 3987-3); III-1954, E. LUNA DE CARVALHO (à la lumière) (Ang. 3530-14); X-1953, indigènes (Ang. 10.814).

II. Genre *Aluntia* Stål

STÅL, C., Hem. Afric., vol. IV, p. 160.

Aluntia schimperii Guérin

GUÉRIN, J., 1849, Lef. voy. en Abyssinie, Ins., p. 343, pl. 6, fig. 7 *Fulgora*.
2 ex.: Alto Chicapa, 3-VIII-1954, E. LUNA DE CARVALHO (Ang. 4331-4); Alto Cuílo,
10-VI-1954, A. DE BARROS MACHADO (Ang. 3745-8).

III. Genre *Dictyophara* Germar

GERMAR, E. F., 1833, Silberm. Rev. Ent., I, p. 175.

I. *Dictyophara validirostris* Stål

STÅL, C., 1866, Hem. Afric., vol. IV, p. 155.
4 ex.: Dundo, IX-1953, indigènes (Ang. 10.802); III-1954, A. DE BARROS MACHADO
(à la lumière) (Ang. 10.803); 9-XI-1943, E. LUNA DE CARVALHO (à la lumière) (Ang. 10.805);
IX-1953, E. LUNA DE CARVALHO (à la lumière) (Ang. 3175-6).

2. *Dictyophara proxima* Mélicher

MÉLICHAR, L., 1912, Abh. K. K. Zool. Bot. Ges. Wien, Bd. VII, H. 1, p. 134.
1 ex.: rive du lac Calundo, 31-I-1955, A. DE BARROS MACHADO (à la lumière)
(Ang. 4868-1).

3. *Dictyophara vinula* Stål

STÅL, C., 1866, Hem. Afric., IV, p. 155, 2.
4 ex.: Alto Cuílo, 5-VI-1954, E. LUNA DE CARVALHO (Ang. 10.243-2); 23-V-1954, A. DE
BARROS MACHADO (Ang. 4069-11); Dundo, VII-1955, A. DE BARROS MACHADO (Ang. 3887-3);
Réserve de chasse de Cameia, 3-XII-1954, E. LUNA DE CARVALHO (Ang. 4474-14).

Famille TROPIDUCHIDAE

I. Genre *Numicia* Stål

STÅL, C., 1866, Hem. Afric., vol. 4, p. 190.

I. *Numicia herbida* Stål

STÅL, C., 1866, Hem. Afric., vol. 4, p. 190.
1 ex.: rive du lac Calundo, 4-VI-1955, E. LUNA DE CARVALHO (Ang. 4650-20).

2. *Numicia fuscopieta* Stål

STÅL, C., 1866, Hem. Afric., vol. IV, p. 190.

1 ex.: riv. Chicapa, 2-II-1948, A. DE BARROS MACHADO (Ang. 354-22).

3. *Numicia lotis* Fennah

FENNAH, R. G., 1957, Ann. Mus. Roy. Congo Belge, 59, p. 126, fig. 81 A-E.

4 ex.: Dundo, 30-XII-1953, E. LUNA DE CARVALHO (à la lumière) (Ang. 3176-15);
II-III-1948, A. DE BARROS MACHADO (à la lumière) (Ang. 411-13).

II. Genre *Catulliararia* Muir

MUIR, F., 1931, Ann. Mag. Nat. Hist. (10), 7, p. 300.

Catulliararia njalae Muir

MUIR, F., 1931, Ann. Mag. Nat. Hist. (10), 7, p. 300, f. 3.

1 ex.: Dundo, III-1954, E. LUNA DE CARVALHO (à la lumière) (Ang. 3530-14).

III. Genre *Lagoana* Mélicher

MÉLICHAR, L., 1905, Ann. Mus. Hung., vol. 3, p. 473.

Lagoana angolensis n. sp.

(Fig. 12)

Cette espèce est très voisine de *rotundiceps* SCHMIDT, décrite d'Elisabethville et retrouvée au Parc National de l'Upemba. Elle s'en distingue cependant très nettement par les genitalia ♂.

Front 1 1/2 fois aussi long que large, à bords latéraux légèrement arqués et divergents vers le clypéus; avec 3 carènes, dont les latérales, arquées, se réunissent à la base et dont la médiane se prolonge sur le clypéus. Vertex pentagonal, à bords relevés et carénés; deux fois aussi long, que large au sommet de la découpure basale; carène médiane nette, écourtée vers l'avant; ocre, plus ou moins taché de brun. Pronotum à bord antérieur anguleusement convexe et saillant vers l'avant, à bord postérieur largement échancré; aussi long que le vertex, avec 3 carènes dont les latérales sont arquées et dont la médiane sépare 2 dépressions punctiformes; ocre, taché de brun, disque granuleux. Scutellum avec 3 carènes longitudinales, dont la médiane est la plus forte: les latérales se rejoignent en arc vers le haut; entre ces dernières et les angles scapulaires,

Phleboterum praemorsum Stål

STÅL, C., 1854, Öfv. Vet.-Akad. Förh., p. 248.

1 ex.: Dundo, VIII-1953, E. LUNA DE CARVALHO (à la lumière) (Ang. 3135-16).

VII. Genre *Ulundia* Distant

DISTANT, W. L., 1910, Ins. Transv., 10, p. 250.

Ulundia decisa Distant

DISTANT, W. L., 1910, Insec. Transv., 10, p. 250.

2 ex.: Dundo, IX-1953, E. LUNA DE CARVALHO (à la lumière) (Ang. 3175-6); 29-VIII-1953, E. LUNA DE CARVALHO (à la lumière) (Ang. 3156-12).

VIII. Genre *Afrormenis* Fennah

FENNAH, R. G., 1957, Ann. Mus. Roy. Congo Belge, 59, p. 164.

Afrormenis nearea Fennah

FENNAH, R. G., 1957, Ann. Mus. Roy. Congo Belge, 59, p. 164, fig. 110 A-B.

1 ex.: Dundo, IX-1953, indigènes (Ang. 10.802).

Famille RICANIIDAE

Genre *Privesa* Stål

STÅL, C., 1862, Rio de Jan. Hem., II, p. 70.

Privesa cristata Signoret

SIGNORET, V., 1886, Ann. Soc. Ent. Fr., sér. 6, VI, p. 30, 4.

1 ex.: Dundo, 20-VII-1955, E. LUNA DE CARVALHO (à la lumière).

Cette espèce est décrite de Madagascar et à ma connaissance, n'a pas été citée d'Afrique.

Famille LOPHOPIDAE

I. Genre *Lophops* Spinola

SPINOLA, M., 1839, Ann. Soc. Ent. Fr., VIII, p. 387.

Lophops servillei Spinola

SPINOLA, M., 1839, Ann. Soc. Ent. Fr., VIII, p. 388, pl. 10, fig. 3.
1 ex.: Dundo, II-III-1948, A. DE BARROS MACHADO (à la lumière) (Ang. 432-6).

II. Genre *Elasmoscelis* Spinola

SPINOLA, M., 1839, Ann. Soc. Ent. Fr., VIII, p. 391, pl. XVI, fig. 4.

1. *Elasmoscelis cimicoides* Spinola

SPINOLA, M., 1839, Ann. Soc. Ent. Fr., VIII, p. 391, pl. XVI, fig. 4.
2 ex.: Dundo, X-1953, indigènes (Ang. 10.814).

2. *Elasmoscelis punctata* Synave

SYNAVE, H., 1960, Explor. Parc Nat. Upemba, Miss. G. F. DE WITTE, 1946-49, fasc. 50, 2, p. 20, fig. 6, 7.

4 ex.: Chefferie Sanjime, 16-I-1948, A. DE BARROS MACHADO (Ang. 329-20; Ang. 329-22);
Dundo, forêt de la Luachimo, 14-VIII-1948, A. DE BARROS MACHADO (Ang. 988-5); Macondo
(Alto Zambeze), 26-II-1945, A. DE BARROS MACHADO (Ang. 10.040-2).

3. *Elasmoscelis lundana* n. sp.

(Fig. 13, 14)

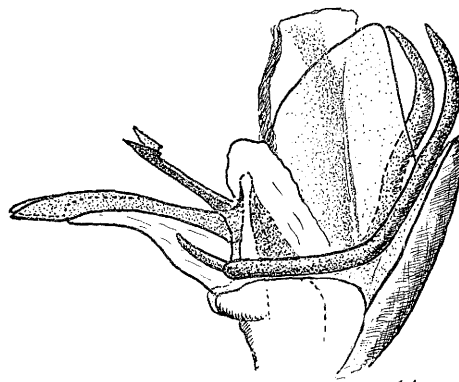
Cette espèce, appartenant au groupe *trimaculata*, se distingue de toutes les autres par la forme et les dimensions relatives des élytres. Ces derniers sont très nettement plus étroits et le bord apical est fortement oblique; de ce fait, l'angle apical est plus aigu (voir fig. 13). Les genitalia ♂ sont proches de ceux de *paliensis* SYNAVE.

Front ocre (probablement vert sur le vivant), avec 3 bandes longitudinales rouges n'atteignant pas la suture clypéale. Clypéus brun foncé. Vertex ocre, à bords latéraux fortement relevés, foliacés et légèrement divergents vers l'arrière; bord postérieur échancré. Pronotum à bord postérieur droit, avec protubérance médiane non carénée, latéralement flanquée de 2 plus petites.

Elytres étroits, un peu moins de 3,5 fois aussi longs que large (L: 43/1:13); brun clair, avec une grande tache costale hyaline, suivie de deux plus petites; 2 taches hyalines contre le bord apical et une autre, plus ou moins ronde, entre *M* et *Cu*, au niveau du milieu de la suture clavale; cellule



13



14

Fig. 13, 14. *Elasmoscelis lundana* n. sp.:
13. élytre, env. $\times 25$; 14. édéage, vue latérale
droite, env. $\times 140$.

costale plus étroite que chez les autres espèces. Pattes antérieures et médianes brunes, avec petites taches claires sur les tibias; fémurs postérieurs bruns, tibias clairs, armés de 3 épines.

Genitalia ♂, voir fig. 14. Longueur totale: env. 6 mm.

Type ♂: Luaco, Lunda N. E., 26-I-1948, A. DE BARROS MACHADO (Ang. 343-10).

Famille EURYBRACHIDAE

Genre *Mesonitys* Schmidt

SCHMIDT, E., 1908. Zool. Anz., 32, p. 513.

Mesonitys taeniata Schmidt

SCHMIDT, E., 1906, Stett. Ent. Zeit., 67, p. 202 (*Aspidonitys*).

1 ex.: Alto Cuílo, 26-IV-1954, E. LUNA DE CARVALHO (Ang. 4072-73).

RÉSUMÉ

Étude d'une collection d'Homoptères de l'Angola provenant des explorations effectuées par le Museu do Dundo. 72 espèces ont été déterminées, appartenant aux familles Cicadidae, Cercopidae, Cixiidae, Meenoplidae, Achilidae, Dictyopharidae, Tropiduchidae, Flatidae, Ricaniidae, Lophopidae et Eurybrachidae. 7 espèces nouvelles sont décrites: *Clovía calundensis*, *Brixia chicapensis*, *Brixia dundoensis*, *Achaemenes machadoi*, *Anigrus angolensis*, *Lagoana angolensis* et *Elasmoscelis lundana*.