

**Institut royal des Sciences Koninklijk Belgisch Instituut
naturelles de Belgique voor Natuurwetenschappen**

BULLETIN

MEDEDELINGEN

Tome XLI, n° 27 Deel XLI, n° 27

Bruxelles, septembre 1965.

Brussel, september 1965.

CONTRIBUTION A LA CONNAISSANCE DES CIXIIDAE
DE MADAGASCAR, MAURICE ET LA REUNION.
(HOMOPTERA-FULGOROIDEA).

par Henri SYNAVE (Bruxelles).

Institut royal des Sciences Koninklijk Belgisch Instituut
naturelles de Belgique voor Natuurwetenschappen

BULLETIN

MEDEDELINGEN

Tome XLI, n° 27

Deel XLI, n° 27

Bruxelles, septembre 1965.

Brussel, september 1965.

CONTRIBUTION A LA CONNAISSANCE DES CIXIIDAE
DE MADAGASCAR, MAURICE ET LA REUNION.
(HOMOPTERA-FULGOROIDEA).

par Henri SYNAVE (Bruxelles).

Parmi le très important matériel qui m'a été communiqué ces dernières années par l'Institut de Recherche Scientifique de Madagascar, j'ai pu reconnaître, outre la plupart des formes déjà décrites, un assez grand nombre d'espèces nouvelles pour la Science, dont la description fait l'objet du présent travail. Dans une précédente étude (1), consacrée aux *Cixiidae* de Madagascar, j'avais élaboré des tables dichotomiques basées sur les quelques espèces connues à l'époque.

Devant l'accroissement considérable du nombre de ces dernières, j'ai estimé utile, sinon nécessaire, de remanier complètement ces tables et d'y incorporer toutes les formes décrites depuis 1956.

Aux espèces malgaches proprement dites, qui, dans les anciennes tables, étaient seules reprises, j'ai estimé préférable d'ajouter celles en provenance de Maurice (2) et de La Réunion.

Les genres *Oliarus*, *Achaemenes*, *Brixia* et *Eumyndus* sont traités ci-dessous. *Typhlobrixia* et *Nesomyndus* n'ayant pas vu s'accroître le nombre de leurs espèces, ne sont pas repris.

Quant à *Aselgeoides*, il fera l'objet d'une étude ultérieure, lorsqu'un matériel plus abondant aura pu être réuni.

(1) Les *Cixiidae* de Madagascar [Mém. Inst. Scient. Madag., sér. E, T. VII, pp. 167-196 (1956)].

(2) Une espèce nouvelle appartenant au genre *Oliarus* et provenant de Maurice m'a été envoyée par M. R. MAMET que je prie de bien vouloir accepter le témoignage de ma gratitude.

Je remercie l'Institut de Recherche Scientifique de Madagascar, et plus spécialement Mr. R. PAULIAN, de m'avoir confié l'étude de cet intéressant matériel. Mes remerciements vont également à l'Institut royal des Sciences naturelles de Belgique qui a bien voulu assurer la publication de ce travail.

Les types sont déposés dans les collections de l'Institut de Recherches Scientifiques de Madagascar; les paratypes sont partagés entre cette institution et l'Institut royal de Science naturelle de Belgique.

I. Genre *Achemenes* STÅL.

STÅL, C., Hem. Afric., 4, p. 170.

TABLE DES ESPECES

1. Elytres de couleur uniforme, sans taches ni bandes foncées 2.
- Elytres avec, soit 1 ou plusieurs bandes transversales brunes (parfois simplement indiquées par un tronçon foncé sur les nervures longitudinales) soit des taches 7.
2. Tibias postérieurs armés de 3 épines. Vertex aussi long que large. Scutellum brun. Elytres hyalins, à nervures brunes; nervures apicales ennuagées de brun; bifurcation *Sc + R* peu avant celle de *Cu*; réunion des nervures clavales, vers le milieu du clavus. Genitalia ♂, fig. 2, 3. Longueur totale : 4 mm (Madagascar)
 *A. ambalavensis* n. sp.
- Tibias postérieurs non armés 3.
3. Vertex aussi large que long 4.
- Vertex plus large que long 5.
4. Front ocre jaune, avec 2 bandes longitudinales noires situées de part et d'autre de la carène médiane. Scutellum brun, avec 2 bandes longitudinales foncées, de part et d'autre de la carène médiane. Elytres jaunes, à nervures concolores; bords costal et apical, noirs; bifurcation *Sc + R* sur le $\frac{1}{4}$ basal de l'élytre, très nettement avant celle de *Cu*; cette dernière peu avant le milieu. Pattes ocre, sauf les antérieures et les tibias médians, qui sont brun-noir. Genitalia ♂, fig. 5 à 8. Longueur totale : 6 mm (Ile Maurice) *A. macabeanus* n. sp.
- Front et scutellum brun rougeâtre, sans bandes longitudinales noires. Elytres hyalins, à nervures blanchâtres tachées de brun sur la moitié basale, uniformément brunes sur l'apicale. Pattes brun-rouge, sauf les fémurs antérieurs qui sont brun-noir. Longueur totale : de 6,5 à 7,5 mm (Madagascar) *A. major* JACOBI.
5. Elytres fortement rétrécis vers l'arrière; hyalins, légèrement enfumés et brunâtres par places; nervures concolores, avec quelques tronçons très foncés, notamment sur les bifurcations de *Sc + R*, de *Cu*, sur le tronc commun de *Cl₁* *Cl₂* peu après leur union et sur *M*, au même niveau. Vertex beaucoup plus large que long. Genitalia ♂, fig. 10,

- 11, Longueur totale : 4,5 à 5 mm (Madagascar)
 *A. andringitensis* n.sp. ♂.
- Elytres pas fortement rétrécis vers l'arrière 6.
6. Elytres brillants, uniformément jaune d'or, à nervures et ponctuations concolores; bifurcation $Sc + R$ nettement avant celle de Cu ; cette dernière au niveau de la jonction du tronc commun $Cl_1 Cl_2$ avec le bord sutural. Vertex près de 2 fois aussi large que long, près de 3 fois si on ne compte pas le compartiment antérieur; ce dernier un peu plus court que le postérieur (10:14). Pronotum ocre jaune. Scutellum brun clair. Longueur totale : 6 à 7 mm (Madagascar)
 *A. splendens* SYNAVE.
- Elytres brunâtres; bord sutural blanchâtre, de même que la moitié interne du bord apical; bifurcation $Sc + R$ nettement avant celle de Cu , à peu près au niveau de la réunion des nervures clavales. Vertex 2 fois aussi large que long; carène transversale anguleuse située en arrière du milieu et, de ce fait, compartiment antérieur plus long que le postérieur. Pronotum blanc jaunâtre au milieu, brun sur les faces latérales. Scutellum blanc jaunâtre au milieu, brun entre les carènes externes et les angles scapulaires. Genitalia ♂, fig. 13, 14. Longueur totale : 5 mm (Madagascar) *A. lokobensis* n. sp.
7. Elytres hyalins, à nervures jaunes sur la base, brunes sur l'apex; nervures transversales légèrement ennuagées de brun; une bande transversale interrompue sur le milieu, dessinée par une ligne foncée sur chaque nervure longitudinale; bifurcation $Sc + R$ très légèrement avant celle de Cu , cette dernière au même niveau que la réunion des nervures clavales. Vertex un peu plus long, depuis la base jusqu'au bord supérieur du front, que large au sommet de la découpure basale; carène transversale arquée, vers le tiers antérieur, délimitant un compartiment entièrement visible de dessus. Scutellum brun, avec une large bande longitudinale foncée sur le milieu. Longueur totale 5 mm (Madagascar) *A. sakalava* JACOBI.
- Elytres avec taches foncées (et en plus, dans certains cas, des bandes) 8.
8. Une petite tache foncée, régulière, sur chaque cellule apicale ... 9.
- Pas de petite tache régulière sur les cellules apicales 11.
9. Elytres fortement rétrécis vers l'arrière; hyalins, légèrement enfumés et brunâtres par places; nervures concolores, pouvant présenter quelques courts tronçons très foncés, notamment sur les bifurcations $Sc + R$, Cu , sur le tronc commun $Cl_1 Cl_2$ et sur M à peu près au même niveau; une petite tache cunéiforme foncée sur les cellules apicales. Vertex beaucoup plus large que long, brun foncé, à bords et carènes jaunâtres; carène transversale vers le tiers antérieur. Pronotum brun, à carènes jaunâtres. Scutellum brun-noir, plus ou moins fortement marqué de brun clair, bifurcation $Sc + R$ peu avant celle de Cu qui se situe au même niveau ou peu avant la réunion des

- nervures clavales. Longueur totale : 4,5 à 5 mm...; (Madagascar)
 *A. andringitensis* n. sp. ♀.
- Elytres non rétrécis vers l'apex 10.
10. Elytres hyalins, jaunâtres, avec quelques marques brunes, dont 1 petite, ronde, sur chaque cellule apicale; une tache plus ou moins ronde près de *Sc + R*, 2 ou 3 dans la cellule costale et plusieurs sur la partie apicale. Vertex 2 fois plus large, au sommet de la découpe basale, que long au milieu; compartiment antérieur délimité par une carène transversale droite ou légèrement arquée, un peu plus court que le restant du vertex. Longueur totale : 5 à 6 mm (Madagascar, Comores) *A. maculatus* SYNAVE.
- Elytres hyalins, à nervures jaunâtres, avec tronçons brun foncé sur la partie avant la première rangée de nervures transversales, ensuite entièrement brunes; nervures transversales brunes; une petite tache cunéiforme foncée sur chaque cellule apicale; bifurcation de *Sc + R* avant celle de *Cu*, cette dernière peu avant la réunion des nervures clavales. Vertex brun foncé, à bords latéraux jaunâtres, un peu plus d'1½ fois aussi long que large et environ 2 fois aussi large que long si on ne compte pas le compartiment apical; ce dernier est délimité par une carène transversale presque droite et est plus court que la partie postérieure. Scutellum brun, plus foncé au-delà des carènes latérales. Longueur totale : 5,5 mm (Madagascar)
 *A. interspersus* JACOBI.
11. Scutellum jaune verdâtre, noir entre les carènes externes et les angles scapulaires. Elytres hyalins, verdâtres; nervures transversales, quelques taches sur les nervures longitudinales et 3 taches sur la costale, brun noir. Vertex presque carré; carène transversale droite, délimitant un grand compartiment antérieur pentagonal. Longueur totale : 6 à 7 mm (Madagascar) *A. pauliani* LALLEMAND et SYNAVE.
- Scutellum ocre brun à brun foncé 12.
12. Elytres hyalins, ocre, avec nervures transversales et bord apical, bruns; une petite tache pâle au bout de chaque nervure apicale; le dessin est variable et les élytres peuvent également présenter : 1^o) stigma largement brun foncé de même que l'espace compris entre *Cl*₂ et le bord sutural; 2^o) entre *Cl*₂ et le bord sutural, 3 ou 4 petites taches brunes; 3^o) stigma et espace compris entre *C* et *M*, depuis le stigma jusqu'à la base, bruns; 4^o) coloration générale blanc jaunâtre; stigma et une grande tache bordant largement le bord apical, bruns; 5^o) presque entièrement brun foncé, seulement quelques plages claires, notamment sur la moitié basale de l'élytre. Bifurcation *Sc + R* vers le tiers basal de l'élytre et à peu près au même niveau que la réunion des nervures clavales; bifurcation de *Cu* nettement après les précédentes, un peu avant le milieu de l'élytre. Vertex nettement plus large que long; carène transversale le partageant en

deux parties, dont l'antérieure est légèrement plus longue que la postérieure. Pronotum et scutellum, ocre brun à brun foncé. Longueur totale : 6 mm (Ile de la Réunion; île Maurice; Madagascar)

- *A. quinquespinosus* SYNAVE.
 — Scutellum brun (parfois plus clair au milieu, entre les carènes latérales). Elytres hyalins, avec de nombreuses petites taches brunes, surtout sur la moitié basale. Chez la ♀, une bande transversale, brun foncé, rejoint obliquement le bord antérieur du stigma, dans la cellule costale, à la branche externe de *Cu*, en passant par la première rangée de nervures transversales; à cet endroit, elle se coude brusquement en angle droit et se dirige vers le bord apical, en s'épanouissant plus ou moins. Chez le ♂, cette bande n'est pas apparente mais son trajet est indiqué par un noircissement des tronçons des nervures intéressées. Vertex environ 2 fois aussi large que long; carène transversale anguleuse située vers le milieu. Sur les élytres, bifurcation de *Sc + R* très nettement avant celle de *Cu*; cette dernière peu avant le milieu de l'élytre. Genitalia ♂, fig. 16 à 18. Longueur totale : 5 à 6 mm (Madagascar, Nosy-Be)
 *A. robinsoni* n. sp.

1. — *Achaemenes ambalavensis* n. sp.

(Fig. 1 à 3.)

Front brun foncé, à bords et carène médiane plus clairs; aussi long que large, à bords latéraux relevés et carénés, divergents depuis la base jusqu'au niveau des antennes, ensuite convergents vers le clypéus en formant un angle arrondi; partie apicale du disque fortement convexe,

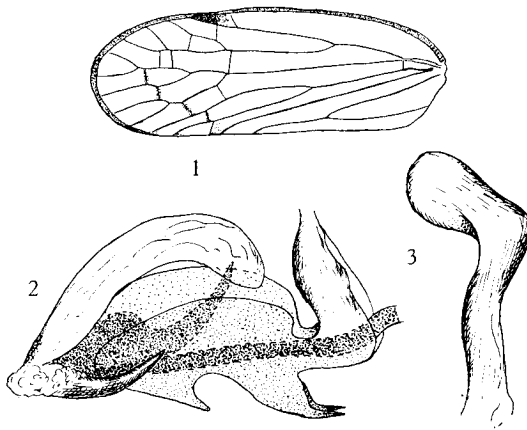


Fig. 1. — *Achaemenes ambalavensis* n. sp. : élytre, env. $\times 15$.

Fig. 2. — *Idem* : édéage, vue latéro-ventrale droite, env. $\times 90$.

Fig. 3. — *Idem* : paramère, env. $\times 70$.

de même que le clypéus. Ce dernier avec prolongation de la carène frontale. Vertex brun foncé, à bords latéraux plus clairs; aussi long depuis le bord antérieur le séparant du front, jusqu'au sommet de la découpe basale, que large à ce dernier niveau; une carène transversale anguleusement brisée située vers le tiers antérieur. Pronotum brunâtre, à carènes et bord postérieur jaunes. Scutellum brun foncé. Elytres (fig. 1) hyalins, à nervures brunes; nervures transversales apicales ennuagées de brun; bifurcation $Sc + R$ vers le tiers basal de l'élytre et peu avant celle de Cu ; réunion des nervures clavales vers le milieu du clavus. Pattes ocres; tibias postérieurs armés de 3 petites épines. Genitalia ♂, voir fig. 2, 3. Longueur totale : env. 4 mm.

Cette espèce est caractérisée par sa très petite taille et la présence de trois petites épines sur les tibias postérieurs. Elle a ce dernier caractère en commun avec *sakalava* JACOBI dont elle diffère cependant par la coloration des élytres, la taille, et surtout les genitalia ♂.

Type ♂. — Plateau Soaindrana, Andringitra-Ambalavao, 2090 m, 16-I-1958, R. P.

5 paratypes : même localité, 15-1-1958, R. PAULIAN; même localité, 16-I-1958, R. PAULIAN.

2. — *Achaemenes macabeanus* n. sp.

(Fig. 4 à 8.)

Front ocre jaune, avec 2 bandes longitudinales brun-noir situées de part et d'autre de la carène médiane; bords latéraux subparallèles jusqu'au bord inférieur des yeux, à partir duquel ils sont fortement concaves pour finalement s'arrondir vers le clypéus; bords latéraux relevés, de même que la carène longitudinale qui se prolonge sur le clypéus. Rostre ocre-jaune, ocre à l'apex. Tempes ocre-jaune, avec bande brun foncé soulignant le bord du vertex; la coloration brune peut s'étendre et recouvrir toute la tempe (sur le type notamment). Vertex environ aussi long au milieu, que large à la base; bord antérieur droit, bords latéraux divergents vers l'arrière (largeur apicale : 17; largeur basale : 25), bord postérieur concave; disque profondément creusé par la dilatation des bords latéraux; carène transversale anguleuse délimitant un compartiment antérieur entièrement visible de dessus; elle part du milieu des bords latéraux et le sommet de l'angle se situe avant le milieu du vertex; disque ocre-brun plus ou moins foncé; bords antérieur et latéraux, noirs. Scutellum brun, avec 2 bandes foncées situées de part et d'autre de la carène médiane; carènes latérales convexes vers l'extérieur. Elytres (voir fig. 4) jaunes, à nervures concolores; bord costal et bord apical jusqu'à l'apex du clavus, noirs; bifurcation $Sc + R$ sur le quart basal de l'élytre, peu avant la réunion des nervures clavales Cl_1, Cl_2 mais très nettement avant la bifurcation de Cu ; cette dernière se situe peu avant le milieu de l'élytre. Pattes

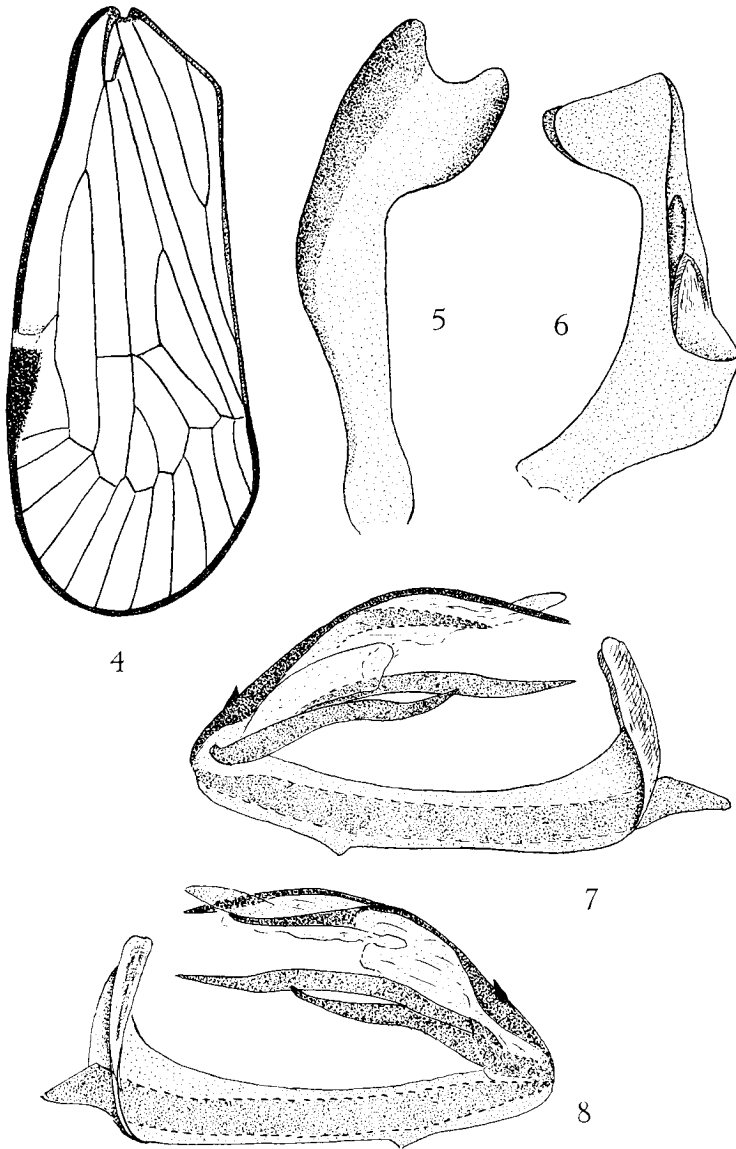


Fig. 4. — *Achaemenes macabeanus* n. sp. : élytre, env. $\times 12$. Fig. 5. — *Idem* : paramère, env. $\times 75$. Fig. 6. — *Idem* : tube anal, vue latérale, env. $\times 75$. Fig. 7. — *Idem* : édéage, vue latéro-ventrale droite, env. $\times 95$. Fig. 8. — *Idem* : édéage, vue latéro-ventrale gauche, env. $\times 95$.

ocre, sauf les antérieures et les tibias médians qui sont brun-noir; tibias postérieurs non armés. Genitalia ♂, voir fig. 5 à 8. Longueur totale : env. 6 mm.

Type ♂. — Mauritius : Macabé, 9-II-1946, R. MAMET (Coll. R. MAMET).

1 paratype ♂ : même localité (Inst. roy. Sci. nat. Belg.).

Cette espèce ressemble à *A. splendens* SYNAVE, décrite de Madagascar, par la coloration uniformément jaune des élytres; elle en diffère cependant fortement par la nervation, la forme et les dimensions relatives du vertex qui est presque 3 fois aussi large que long chez *splendens*, par la coloration du front, du vertex et des pattes et, enfin, par les genitalia ♂ qui sont très différents.

3. — *Achaemenes andringitensis* n. sp.

(Fig. 9 à 11.)

Cette espèce est caractérisée par des élytres fortement rétrécis vers l'apex et par sa petite taille.

Front à peu près aussi long que large (L : 39/1 : 41), à bords latéraux divergents et concaves jusqu'au niveau des antennes, ensuite convexes vers le clypéus; disque bombé, surtout à l'apex. Clypéus fortement globuleux, avec prolongation de la carène médiane frontale. Front et clypéus brun foncé, à bords et carènes plus clairs.

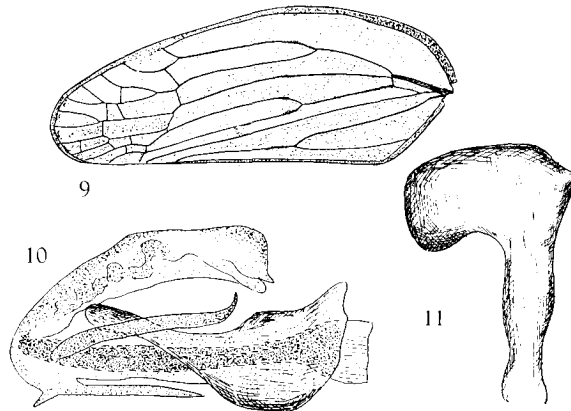


Fig. 9. — *Achaemenes andringitensis* n. sp. : élytre, env. $\times 12$.
 Fig. 10. — *Idem* : édéage, vue latéro-ventrale droite, env. $\times 40$.
 Fig. 11. — *Idem* : paramère, env. $\times 70$.

Vertex beaucoup plus large à la base, que long au milieu (23 : 15); bords latéraux relevés et carénés, concaves et divergents vers l'arrière; carène transversale située vers le tiers antérieur; brun foncé, à bords et carène jaunâtres. Pronotum brun, à bords et carènes jaunâtres. Scutellum

brun noir, plus ou moins fortement marqué de brun clair, surtout le long des carènes. Elytres très fortement rétrécis vers l'arrière; largeur maximale deux fois supérieure à l'apicale; bifurcation *Sc + R* sur le tiers basal de l'élytre; peu avant celle de *Cu* qui se trouve au même niveau ou peu avant la réunion des nervures clavales *Cl₁*, *Cl₂*, cette dernière sur le milieu du clavus; hyalins légèrement enfumés et brunâtres par places, à nervures concolores pouvant présenter quelques courts tronçons très foncés, notamment sur les bifurcations *Sc + R*, *Cu*, sur le tronc commun des nervures clavales, peu après leur union et sur *M*, à peu près au même niveau (voir fig. 9); sur les paratypes ♀, il y a également une petite tache triangulaire foncée sur les cellules apicales. Fémurs noirâtres, tibias bruns; tibias postérieurs non armés. Genitalia ♂, voir fig. 10, 11. Longueur totale : 4,5 à 5 mm.

Type ♂. — Plateau Soaindrana, Andringita-Ambalavao, 2.390 m, 16-I-1958, R. PAULIAN.

3 paratypes ♀ ♀ : même localité, 15-I-1958.

4. — *Achaemenes lokobensis* n. sp.

(Fig. 12 à 14.)

Front brun, plus long que large (41 : 34), à bords latéraux relevés, divergents vers l'apex; ils sont légèrement concaves entre les yeux, puis convexes vers le clypéus; largeur basale nettement inférieure à l'apicale (23 : 34); carène médiane nette. Clypéus avec prolongation des carènes frontales. Vertex environ 2 fois aussi large, à la base,

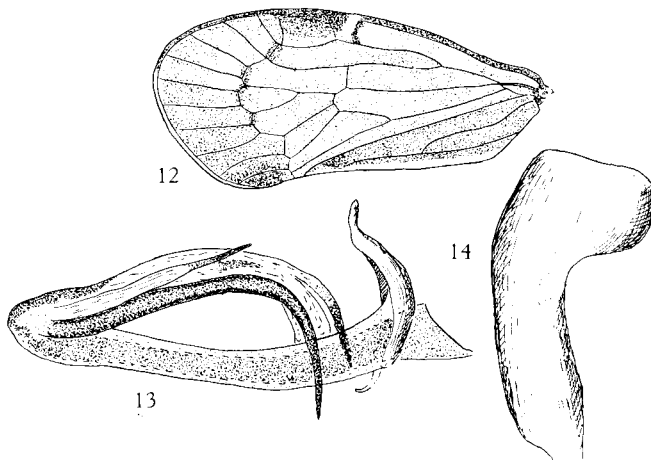


Fig. 12. — *Achaemenes lokobensis* n. sp. : élytre, env. × 11.
 Fig. 13. — *Idem* : édage, vue latéro-ventrale droite, env. × 120.
 Fig. 14. — *Idem* : paramère, env. × 75.

que long au milieu (25 : 12); bord antérieur largement anguleux, bords latéraux concaves et bord postérieur largement échancré; carène transversale anguleuse située en arrière du milieu et, de ce fait, le compartiment antérieur plus long que le postérieur; blanc jaunâtre. Pronotum blanc jaunâtre au milieu, brun sur les faces latérales, à bord postérieur très profondément échancré. Scutellum également blanc jaunâtre au milieu, entre les carènes, brun entre les carènes externes et les angles scapulaires. Elytres hyalins, brunâtres, sauf le bord sutural et le bord apical qui sont blanchâtres; bifurcation *Sc + R* non loin de la base et très nettement avant celle du *Cu* qui se situe peu après le milieu de la suture clavale; nervures clavales *Cl₁* et *Cl₂* réunies vers le milieu du clavus; nervures transversales apicales ennuagées de brun; une petite tache foncée plus ou moins nette à l'apex du clavus et une seconde sur l'angle sutural (voir fig. 12). Tibias postérieurs non armés. Genitalia ♂, voir fig. 13, 14. Longueur totale : env. 5 mm.

Type ♂. — Nosy-Be, forêt de Lokobe, I-1960, ANDRIA ROBINSON.
18 paratypes : même localité, XII-58, ANDRIA ROBINSON.

5. — *Achaemenes robinsoni* n. sp.

(Fig. 15 à 18.)

Front nettement plus long que large, à sa largeur maximale (42 : 37); bords latéraux relevés, divergents vers l'apex, légèrement concaves jusqu'au niveau des antennes, ensuite convexes vers le clypéus; carène médiane nette. Clypéus avec prolongation des carènes frontales. Vertex

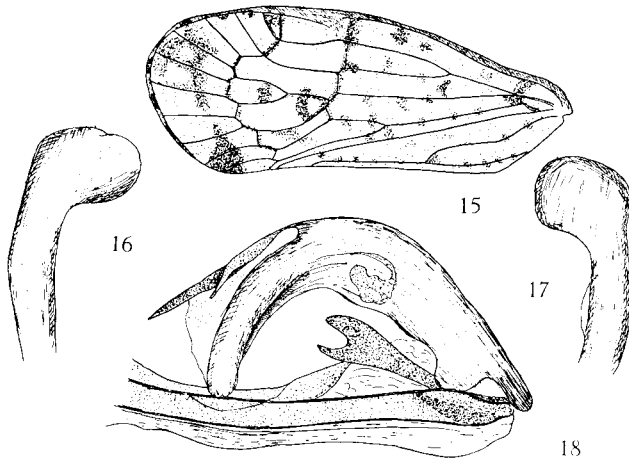


Fig. 15. — *Achaemenes robinsoni* n. sp. : élytre, env. $\times 11$.

Fig. 16. — *Idem* : paramère gauche, env. $\times 40$.

Fig. 17. — *Idem* : paramère droit, env. $\times 40$.

Fig. 18. — *Idem* : édéage, vue latéro-ventrale gauche, env. $\times 50$.

environ deux fois aussi large, que long (25 : 12), à bords latéraux légèrement concaves et divergents vers l'arrière; bord antérieur largement anguleux; carène transversale anguleuse située vers le milieu. Pronotum ocre jaune au milieu, brun sur les faces latérales. Scutellum brun, parfois plus clair au milieu, entre les carènes. Elytres hyalins, avec petites taches brunes réparties suivant figure 15 (les deux ♀ ♀ sont beaucoup plus fortement marquées et présentent notamment une bande brune qui part du bord costal, au niveau du bord antérieur du stigma, suit les premières nervures transversales, bifurque vers le bas et rejoint le bord apical en recouvrant partiellement la partie apicale du secteur médian); bifurcation *Sc + R* vers le tiers basal de l'élytre et très nettement avant celle du *Cu*; cette dernière se situe un peu avant le milieu de l'élytre; nervures clavales réunies sur le milieu du clavus. Fémurs bruns, tibias ocre; tibias postérieurs non armés. Genitalia ♂, voir fig. 16 à 18. Longueur totale : de 5 à 6 mm.

Type ♂. — Nosy-Be, forêt de Lokobe, I-1960, ANDRIA ROBINSON.

1 paratype ♂, 2 ♀ ♀ : même localité; le paratype ♂, récolté le XII-1958.

II. Genre *Oliarus* STÅL.

STÅL, C., 1862, Berl. Ent. Zeit., 6, p. 306.

TABLE DES ESPECES.

1. Vertex presque 2 fois aussi large que long. Front court, s'élargissant progressivement vers le clypéus. Elytres hyalins, à nervures brun-jaune sur le clavus, brun foncé sur le corium, non ponctuées. Longueur totale : 4,5 à 5 mm (Madagascar : Nosy-Be) *O. nosibeanus* JACOBI.
— Vertex plus long que large 2.
2. Vertex en gouttière plus de 2 fois aussi long que large 3.
— Vertex 2 fois ou moins de 2 fois aussi long que large 6.
3. Espèces de petite taille, de 5 à 5,5 mm 4.
— Espèces nettement plus grandes, de 7 à 9 mm 5.
4. Bord sutural des élytres présentant un tronçon noir, peu avant l'apex du clavus; bifurcation *Sc + R* nettement après celle de *Cu*. Front brun. Vertex noir, à bords et carènes brunâtres. Fémurs bruns; tibias ocre, avec stries longitudinales brunes. Paramères des ♂ ♂ présentant, à l'apex, une forte épine dirigée vers le haut. Genitalia ♂, fig. 25 à 27. Longueur totale : env. 5,5 mm (Madagascar) *O. acuticeps* JACOBI.
— Pas de tronçon noir sur le bord sutural des élytres. Front et vertex noirs, à bords jaunâtres. Fémurs noirs; tibias et tarsi brunâtres. Paramères des ♂ ♂ apicalement trilobés. Longueur totale : env. 5 mm (Madagascar) *O. kempeneeri* LALLEMAND et SYNAVE.

5. Scutellum noir. De légères marques foncées sur les élytres. Ces derniers sont hyalins, à nervures et stigma brun foncé et présentent de légères marques foncées plus ou moins variables, notamment une petite tache marginale dans l'angle apical. Vertex plus de 2 fois aussi long que large (26 : 10). Pronotum noir, à bord postérieur et carènes, jaunes. Scutellum noir. Longueur totale : de 7 à 8,5 mm (Ile Maurice) *O. mameti* SYNAVE.
- Scutellum jaunâtre à brun clair, avec 3 bandes longitudinales brun-noir. Vertex brun, un peu plus de 2 fois aussi long que large (45 : 20). Elytres hyalins, à nervures brunes; bords scutellaire et sutural, noirs (sauf, chez le second, la partie comprise entre l'apex du clavus et le point de rencontre entre le tronc commun Cl_1 , Cl_2 et le bord sutural); bifurcation $Sc + R$ très nettement après celle de Cu . Genitalia ♂, fig. 20 à 23. Longueur totale : env. 9 mm (Madagascar) *O. andobensis* n. sp.
6. Elytres jaune sale, à partie apicale largement brun foncé; bifurcation $Sc + R$ vers le tiers basal de l'élytre et peu avant celle de Cu . Front noir brillant, avec tache ocre sur les bords latéraux, au niveau de la suture clypéo-frontale; très court, étroit à la base, s'élargissant fortement vers le clypéus. Longueur totale : env. 6 mm (Ile de la Réunion) *O. sancti-philippi* SYNAVE.
- Elytres ne présentant pas de partie apicale brune 7.
7. Bifurcation $Sc + R$ et celle de Cu se trouvant à peu près au même niveau, avant le milieu de l'élytre. Vertex noir, long et étroit (L. 34/1 : 20). Front brun, avec tache jaune sur chaque bord latéral. Pattes brunes. Genitalia ♂, fig. 29 à 32. Longueur totale : de 8 à 10 mm (Madagascar) *O. kalalensis* n. sp.
- Bifurcation $Sc + R$ sur le milieu de l'élytre et nettement après celle de Cu . Front brun clair. Vertex brun, à bords et carènes, jaunes; une grande tache discale, de même que les compartiments antérieurs, sont noirs. Pronotum jaune verdâtre. Scutellum brun clair, avec 3 taches longitudinales noires. Genitalia ♂, fig. 34 à 37. Longueur totale : de 8 à 9,5 mm. (Madagascar) *O. ampijorensis* n. sp.

1. — *Oliarus andobensis* n. sp.

(Fig. 19 à 23.)

Voisin d'*Oliarus acuticeps* JACOBI. Chez ce dernier, le vertex est plus large que la moitié d'un œil. Front brun cuir, plus large que long (60 : 50); une grande tache jaunâtre sur chaque bord latéral, au niveau de la suture clypéo-frontale. Clypéus plus long que le front (75 : 50), brun cuir, avec prolongation de la carène frontale. Vertex brun, en gouttière, un peu plus

large que la moitié d'un œil (largeur du vertex : 20/largeur d'un œil : 30), un peu plus de deux fois aussi long que large (45 : 20), à bords latéraux fortement relevés et carénés; carène médiane nette sur le tiers postérieur; carène transversale anguleuse partant du tiers antérieur des bords latéraux et délimitant deux compartiments triangulaires allongés. Pronotum jaunâtre, brun derrière les yeux et sur les plaques pectorales. Scutellum brun clair, avec trois bandes longitudinales brun-noir. Elytres (fig. 19)

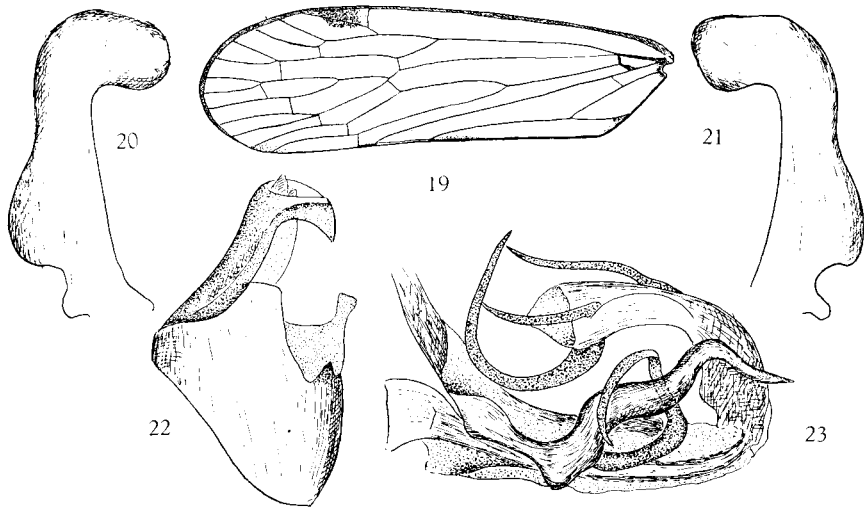


Fig. 19. — *Oliarus andobensis* n. sp. : élytre, env. $\times 8$. Fig. 20. — *Idem* : paramère gauche, env. $\times 40$. Fig. 21. — *Idem* : paramère droit, env. $\times 40$. Fig. 22. — *Idem* : pygophore et tube anal, env. $\times 23$. Fig. 23. — *Idem* : édéage, vue latéro-ventrale gauche, env. $\times 50$.

hyalins, à nervures brunâtres; bord scutellaire et bord sutural, noirs (sauf, chez le dernier, la partie comprise entre l'apex du clavus et l'endroit où le tronc commun des nervures clavales rejoint le bord sutural); bifurcation $Sc + R$ vers le milieu de l'élytre et très nettement après celle de Cu qui se situe au niveau du milieu du clavus. Réunion des nervures clavales Cl_1, Cl_2 sur le tiers antérieur du clavus. Pattes ocre; tibias postérieurs armés de trois épines. Genitalia σ , voir fig. 20 à 23. Les paramères, légèrement différents l'un de l'autre, ont été figurés séparément. Longueur totale : env. 9 mm.

Type σ . — Andobo, forêt d'Antsingy, dct. Antsalova, 190 m, II-1957, P. GRIV.

5 paratypes : même localité.

2. — *Oliarus acuticeps* JACOBI.

(Fig. 24 à 27.)

JACOBI, A., 1917, Voeltzk. Reise in Ostafrika in den Jahren 1903-1905, Bd. III, p. 528, pl. 32, f. 3, 3a.

Trois exemplaires, dont deux de l'île Ste-Marie et un de l'île aux Prunes, sont rapportés à l'espèce de JACOBI.

Je n'ai pas eu l'occasion d'examiner le type de cette dernière mais je crois pouvoir y rattacher les trois exemplaires précédents en me basant sur le fait qu'ils correspondent à la description originale ainsi qu'aux figures l'accompagnant. Le vertex est un peu plus large que la moitié d'un œil (largeur de l'œil : 20/largeur vertex : 12) mais cette légère différence ne peut être décelée que par mensuration ce que n'a certainement pas fait MÉLICHAR et cela explique le passage suivant, de la description originale : « Scheitel sehr schmal, halbs so breit wie der Querdurchmesser der Augen... »

Front brun, très étroit à la base, à bords latéraux légèrement concaves, divergents vers le clypéus. La largeur au niveau de la suture clypéo-frontale est 4 fois supérieure à la largeur basale et supérieure à la longueur, dans le rapport de 40 à 34; une carène longitudinale nette sur front et clypéus, bifurquée à la base du front où elle délimite un petit compartiment triangulaire. Vertex noir, à bords et carène brunâtres; long et étroit, en forme de gouttière, il est plus de 2 fois aussi long que large et sa largeur est légèrement supérieure à la moitié d'un œil; carène

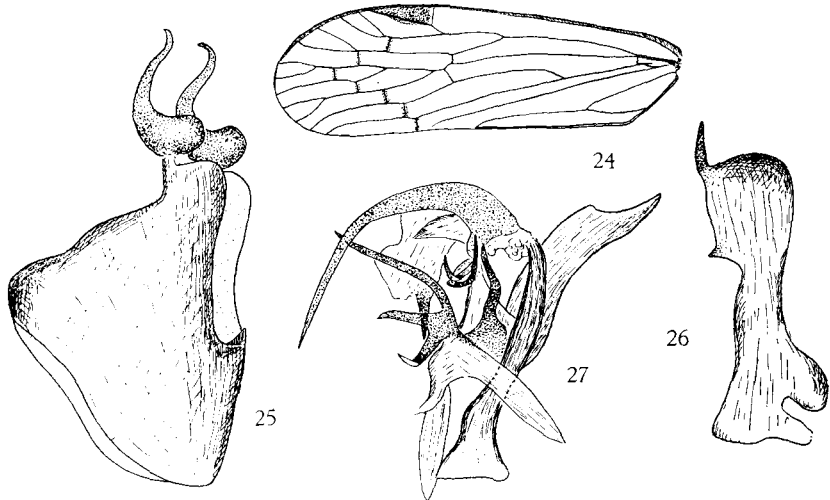


Fig. 24. — *Oliarus acuticeps* JACOBI : élytre, env. $\times 11$.

Fig. 25. — *Idem* : pygophore, env. $\times 45$.

Fig. 26. — *Idem* : paramère, env. $\times 35$.

Fig. 27. — *Idem* : édéage, vue dorsale, env. $\times 45$.

médiane nette sur un peu moins du tiers basal; carène transversale apicale débutant vers le milieu des bords latéraux et, de ce fait, les compartiments triangulaires apicaux sont très longs et étroits. Pronotum brun-noir, à bords et carènes jaunes. Scutellum brun-noir, à carènes rousseâtres. Elytres hyalins, à nervures brunes; nervures transversales apicales ennuagées de brun (fig. 24); bifurcation $Sc + R$ légèrement avant le milieu de l'élytre mais nettement après celle de Cu ; cette dernière au niveau du milieu de la suture clavale; bifurcation Cl, Cl_2 avant le milieu du clavus. Fémurs bruns; tibias ocre, avec stries brunes; tibias postérieurs armés de 3 épines. Genitalia ♂, voir fig. 25 à 27. Longueur totale : de 5,5 à 6 mm.

2 ex. : Ile Sainte-Marie, forêt de Kalalao, III-1960, ANDRIA R.; Madagascar Est, dct. Tamatave, Ile aux Prunes, IV-1959, RAZAFIMANDIMBA.

3. — *Oliarus kalalensis* n. sp.

(Fig. 28 à 32.)

Diffère d'*andobensis* par un vertex plus court, à bords latéraux plus fortement divergents vers l'arrière. De même, sur les élytres, la bifurcation $Sc + R$ se fait avant le milieu et au même niveau que celle de Cu .

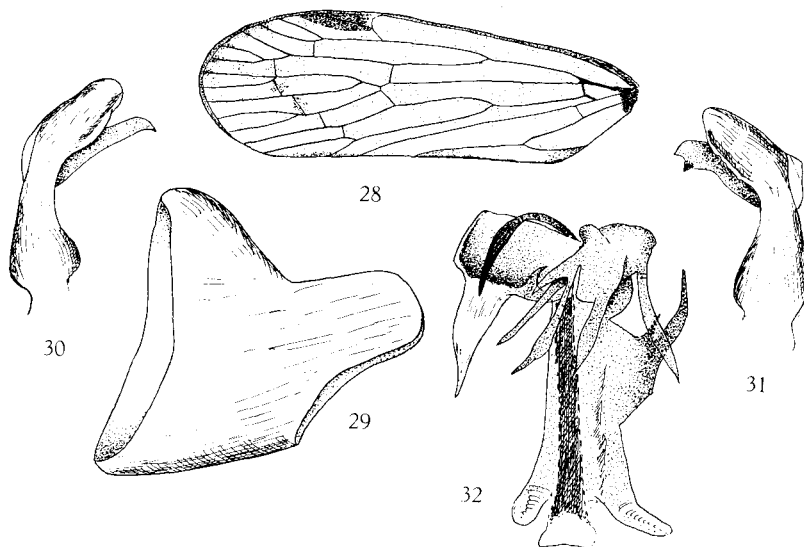


Fig. 28. — *Oliarus kalalensis* n. sp. : élytre, env. $\times 28$.

Fig. 29. — *Idem* : pygophore, env. $\times 40$.

Fig. 30. — *Idem* : paramère droit, env. $\times 25$.

Fig. 31. — *Idem* : paramère gauche, env. $\times 25$.

Fig. 32. — *Idem* : édéage, vue ventrale, env. $\times 45$.

Front brun, avec une tache jaunâtre sur chaque bord latéral, au niveau de la suture clypéo-frontale; court et large à l'apex; base très étroite; bords latéraux concaves et fortement divergents vers le clypéus, vers lequel ils s'arrondissent; carène médiane nette, se prolongeant sur le clypéus; ce dernier brun, nettement plus long que le front (60 : 50). Vertex noir, à bords bruns; long et étroit (L : 34/1 : 20), à bords latéraux fortement relevés et dilatés, divergents vers l'arrière; carène transversale anguleuse débutant avant le tiers antérieur des bords latéraux; carène longitudinale nette sur le tiers postérieur. Pronotum jaunâtre, devenant brun sur les plaques pectorales. Scutellum brun, sauf une bande longitudinale médiane et les angles scapulaires, qui sont noirs. Elytres hyalins, très légèrement fumés, à nervures brunes; bifurcations *Sc + R* et *Cu* au même niveau, avant le milieu de l'élytre et peu après celle de *Cl*, *Cl*₂, cette dernière avant le milieu du clavus; nervures transversales apicales ennuagées de brun; une petite infuscation à l'apex des 5 ou 6 premières nervures apicales (voir fig. 28). Pattes brunes; tibias postérieurs armés de 3 épines. Genitalia ♂, voir fig. 29 à 32. Les paramères gauche et droit, étant différents, sont figurés séparément. Longueur totale : de 8 à 10 mm.

Type ♂. — Ile Ste-Marie, forêt de Kalalao, III-1960, ANDRIA R.
2 paratypes : même localité, X-1960, P. GRIVEAUD; ANDRIA R.

4. — *Oliarus ampijorensis* n. sp.

(Fig. 33 à 37.)

Front brun clair, à bords latéraux soulignés de jaune pâle, surtout au niveau de la suture clypéo-frontale où la coloration jaune forme une tache ovalaire de chaque côté; carène médiane nette, bifurquant à la base et y formant un petit compartiment triangulaire légèrement déprimé; nettement plus large que long (largeur au niveau de la suture : 65/longueur au milieu : 50). Clypéus brun clair, avec prolongation de la carène frontale; plus long que le front (70 : 50). Vertex plus long que large (longueur, depuis la carène le séparant du front, jusqu'au sommet de la découpe basale : 40/largeur à ce même sommet : 30); carène transversale anguleuse débutant avant le milieu des bords latéraux et formant deux compartiments triangulaires allongés et nettement déprimés; brun, à bords et carènes jaunes; une grande tache recouvrant la presque totalité du disque, ainsi que les compartiments antérieurs, sont brun-noir. Pronotum jaune verdâtre, brunâtre sur les plaques pectorales. Scutellum brun clair, avec trois taches longitudinales noires, dont une médiane comprise entre les carènes centrales et deux latérales délimitées par les angles scapulaires et les carènes externes. Elytres (fig. 33) transparents, à nervures jaunâtres sauf à l'apex où elles sont brunes et ennuagées de brun; sont également brun foncé, le stigma, les nervures transversales, les bifurcations de *M* en de *Cu* ainsi que deux tronçons du bord sutural;

bifurcation $Sc + R$ sur le milieu de l'élytre et nettement après celle de Cu qui se trouve au niveau du milieu de la suture clavale; nervures clavales réunies vers le tiers basal du clavus, leur tronc commun se terminant nettement avant l'apex de ce dernier. Pattes jaunâtres à brun clair; tibias postérieurs armés de 3 épines. Genitalia ♂, voir fig. 34 à 37. Longueur totale : de 8 à 9,5 mm.

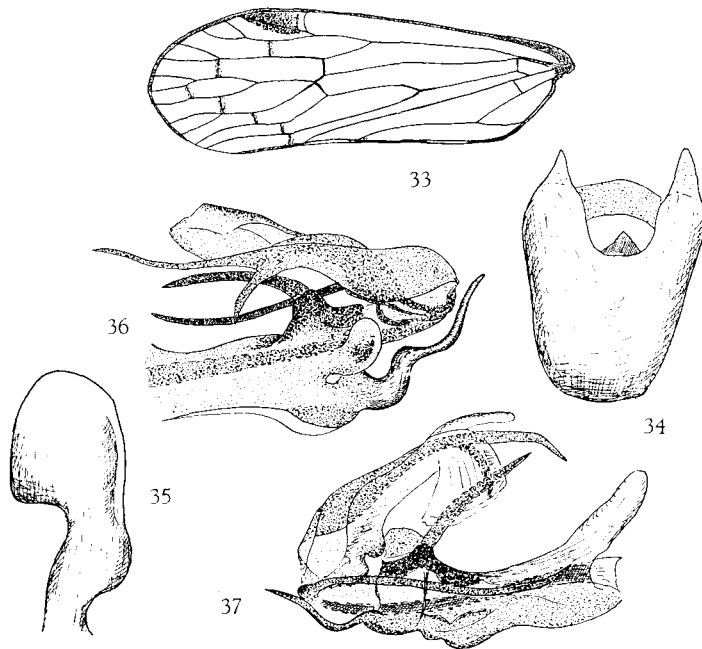


Fig. 33. — *Oliarus ampijorensis* n. sp. : élytre, env. \times 8. Fig. 34. — *Idem* : pygophore, env. \times 33. Fig. 35. — *Idem* : paramère, env. \times 50. Fig. 36. — *Idem* : édéage, vue latéro-ventrale gauche, env. \times 50. Fig. 37. — *Idem* : édéage, vue latéro-ventrale droite, env. \times 50.

Type ♂. — Ampijoroa, Ankarafantsika, I-1957, 170 m, R. E.
65 paratypes. — Dct. Diégo Suarez, Montagne des Français, II-1959, ANDRIA ROBINSON; Andobo, forêt Antsingy, dct. Antsalova, II-1957, P. GRIV.; dct. Majunga, forêt Ankarafantsika, 120 m, XII-1959, RAHA-RIZONINA; Ampijoroa, Ankarafantsika, I-1957, P. GRIV.

III. Genre *Eumyndus* SYNAVE.

SYNAVE, H., 1956, Mém. Inst. Scient. Madagascar, T. VII, p. 180.

TABLE DES ESPECES.

- | | |
|--|----|
| 1. Elytres hyalins, sans taches ni bandes foncées | 2. |
| — Elytres plus ou moins fortement marqués de brun | 3. |

2. Vertex un peu plus de 2 fois aussi long, que large à la base. Scutellum brun. Front plus long que large (20 : 17). Longueur totale : env. 4,5 mm (La Réunion) *E. pallidus* SYNAVE.
 — Vertex moins d'1½ fois aussi long, que large à la base. Scutellum ocre, plus foncé entre les carènes latérales et les angles scapulaires. Front aussi long que large. Genitalia ♂ fig. 39. Longueur totale : env. 5 mm. (Madagascar) *E. perinetensis* n. sp.
3. Elytres avec 2 bandes transversales brunes, dont une sur la base, au niveau de l'angle formé par la jonction des bords scutellaire et sutural; la seconde, vers le milieu de l'élytre, se terminant peu avant l'apex du clavus. Front plus long que large. Vertex un peu plus de 2 fois aussi long, que large à la base. Longueur totale : env. 4,5 mm (La Réunion) *E. bistriatus* SYNAVE.
 — Elytres soit avec taches, soit avec bandes transversales et taches foncées 4.
4. Elytres ocre jaune, avec 3 petites taches triangulaires noires sur les 3 nervures apicales, immédiatement après le stigma; 2 taches noires, rondes, dont une au bord apical et une autre sur le bord sutural, après l'apex du clavus. Sur le vertex, pas de carène à la limite avec le front, cette dernière marquée par une dépression. Longueur totale : 5 mm. (Madagascar) *E. madagascariensis* SYNAVE.
 — Dessin des élytres différent du précédent 5.
5. Elytres hyalins, avec 1 bande transversale brune, depuis l'apex du clavus jusqu'au bord costal; des taches sur la base, le milieu et l'apex du clavus, sur Sc + R et sur les cellules apicales. Longueur totale : env. 5 mm. (Madagascar) *E. kraussi* SYNAVE.
 — Elytres hyalins, légèrement brunâtres, avec quelques taches apicales et les nervures apicales, plus foncées. Longueur totale : env. 4,5 mm. (Madagascar) *E. metcalfi* SYNAVE.

Eumyndus perinetensis n. sp.

(Fig. 38, 39.)

Front ocre jaune; aussi long au milieu, que large à sa largeur maximale; bords latéraux divergents jusqu'aux antennes, ensuite convergents vers le clypéus; bord supérieur concave, très étroit par rapport à la largeur apicale, prise au niveau de la suture clypéo-frontale (10 : 25); bords latéraux fortement relevés, dilatés; disque bombé, surtout sur la partie apicale; carène médiane et ocelle, nets. Clypéus jaunâtre, latéralement caréné, avec faible indication d'une carène médiane. Vertex ocre; plus long au milieu, que large à la base (32 : 25); bords latéraux relevés, concaves et divergents vers l'arrière; largeur basale deux fois supérieure à l'apicale; aucune trace de carène, ni longitudinale, ni transversale. Pronotum blanc jaunâtre, presque entièrement recouvert par le vertex.

Scutellum ocre, plus foncé entre les carènes latérales et les angles scapulaires. Elytres (fig. 38) hyalins, à nervures jaunâtres; bifurcations $Sc + R$ et Cu au même niveau, peu avant la moitié de l'élytre; bifurcation

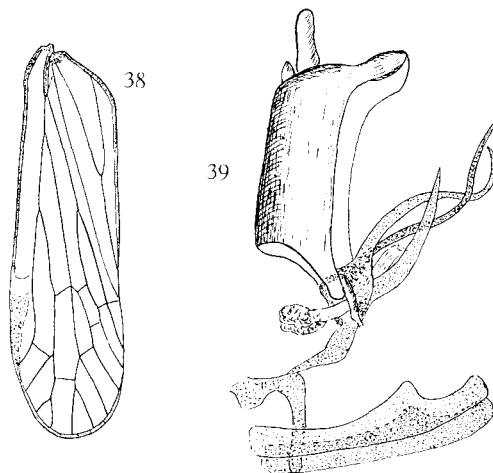


Fig. 38. — *Eumyndus perinetensis* n. sp.: élytre, env. $\times 13$.
Fig. 39. — *Idem*: tube anal, édéage, paramères, vue latéro-ventrale gauche, env. $\times 65$.

de M au niveau du bord basal du stigma; bifurcation Cl_1, Cl_2 sur le milieu du clavus. Pattes blanc jaunâtre à ocre; tibias postérieurs non armés. Genitalia σ , voir fig. 39. Longueur totale: env. 5 mm.

Type σ . — Périnet.

6 paratypes. — Sandrangato.

IV. Genre *Brixia* STÅL.

STÅL, C., 1856, Afr. K. Vet. Akad. Förh., p. 162.

TABLE DES ESPECES.

- | | |
|-----------------------|-----|
| 1. Vertex trapézoïdal | 2. |
| — Vertex triangulaire | 11. |
2. Bords latéraux du front étroitement accolés entre les yeux. Scutellum ocre pâle, avec prolongation des taches latérales brunes du pronotum. Ces dernières recouvrent presque entièrement les parties comprises entre les carènes latérales et les angles scapulaires. Elytres blanchâtres, marqués de brun, notamment un tronçon de bande longitudinale compris entre Cu et la suture clavale, depuis la cellule basale jusqu'au niveau de la bifurcation $Sc + R + M$; un court tronçon transversal, depuis la bifurcation Cl_1, Cl_2 jusqu'à celle de Cu ;

- une bande transversale sur chacune des deux rangées de nervures transversales, une troisième bande transversale entre la seconde rangée de nervures et l'apex; bifurcation $Sc + R$ généralement avant celle de Cu . Genitalia ♂, fig. 77, 78. Longueur totale : 7 mm (Madagascar) *B. andriae* n. sp.
- Bords latéraux du front non soudés entre les yeux ... 3.
3. Grandes espèces, au moins 10 mm ... 4.
- Petites espèces (nettement moins de 10 mm) ... 6.
4. Scutellum fortement convexe, à carènes peu saillantes, plus ou moins effacées; brun à brun noir, avec une tache ronde, jaunâtre sur l'angle postérieur. Elytres hyalins, blanchâtres, avec nombreuses marques brunes et, notamment, 2 tronçons de bande longitudinale, partant de la base, recouvrant Cl_1 , la suture clavale et Cu et se terminant vers le milieu du clavus; la partie comprise entre Cl_2 et le bord sutural; une tache transversale, ovale, depuis le bord costal jusque Cu , recouvrant $Sc + R$; une bande oblique, depuis le bord sutural jusque M , passant par la bifurcation Cl_1, Cl_2 et celle de Cu ; une bande transversale sur la 1^{re} rangée de nervures transversales; une grande tache recouvrant la presque totalité de l'espace compris entre les 2 rangées de nervures transversales et délimitant deux taches apicales claires; bifurcation $Sc + R$ très nettement avant celle de Cu . Genitalia ♂, fig 41 à 43. Longueur totale : 10 mm Madagascar ... *B. marojelyensis* n. sp.
- Scutellum beaucoup moins convexe, à carènes très nettes et saillantes ... 5.
5. 2^d segment des antennes mince, environ 2,5 fois aussi long que large. Scutellum brun à brun foncé, généralement plus foncé entre les carènes latérales et les angles scapulaires. Elytres hyalins, blanchâtres, avec marques brunes semblables à celles de l'espèce précédente; bifurcation $Sc + R$ nettement avant celle de Cu . Genitalia ♂, fig. 73 à 75. Longueur totale : 10 mm (Madagascar) ... *B. pulchra* n. sp.
- 2^d segment des antennes plus épais, environ 2 fois aussi long que large. Scutellum brun. Dessin des élytres de même type que celui des deux espèces précédentes; bifurcation $Sc + R$ nettement avant celle de Cu . Genitalia ♂, fig. 45 à 47. Longueur totale : 10 mm (Madagascar) ... *B. pullomaculata* LALLEMAND et SYNAVE.
6. Elytres hyalins, à bords et nervures jaunâtres, avec une légère bande longitudinale jaunâtre débutant à la 1^{re} rangée de nervures transversales et suivant la branche externe de Cu vers l'angle sutural; bifurcation $Sc + R$ nettement avant celle de Cu . 2^{de} segment des antennes environ 2½ fois aussi long que large. Tête et thorax,

- jaunâtres. Genitalia ♂, fig. 53 à 55. Longueur totale : 6,5 mm (Madagascar) *B. hyalinipennis* n. sp.
- Elytres plus ou moins fortement marqués de brun 7.
7. 2^d segment des antennes plus de 2 fois et jusque 3 fois, aussi long que large 8.
- 2^d segment des antennes 2 fois aussi long que large 10.
8. Elytres hyalins, blanchâtres, à nervures brunes; une étroite bordure brune le long du bord apical, à partir du stigma; une assez grande tache suturale brune à l'apex du clavus et 2 ou 3 autres sur l'apex. Vertex, antennes, pronotum et scutellum, bruns; le dernier plus foncé. Genitalia ♂, fig. 49 à 51. Longueur totale : 9 mm (Madagascar) *B. moramangensis* n. sp.
- Elytres fortement marqués de brun 9.
9. 2^d segment des antennes 2½ fois aussi long que large. Elytres fortement marqués de brun, de façon fort semblable à ceux du groupe *marofelyensis*, *pulchra*, *andapensis*; la coloration brune est assez pâle, sauf une tache noirâtre s'appuyant au bord costal, dans l'angle sutural. Genitalia ♂, fig. 61 à 63. Longueur totale : 9 mm (Madagascar) *B. albotincta* n. sp.
- 2^d segment des antennes nettement moins trapu que chez l'espèce précédente, près de 3 fois aussi long que large. Elytres hyalins, très fortement marqués de brun foncé suivant plus ou moins le schéma observé chez l'espèce précédente. La presque totalité de l'espace compris entre la 2^{de} rangée de transversales et le bord apical est brun-noir; seules subsistent une tache hyaline, assez grande, contre le bord postérieur du stigma et deux plus petites, allongées, le long du bord apical. Genitalia ♂, fig. 57 à 59. Longueur totale : 9 mm (Madagascar) *B. griveaudi* n. sp.
10. Des stries longitudinales brunes sur les cellules apicales et anté-apicales des élytres; ces derniers sont hyalins, avec marques brunes suivantes : quelques taches allongées sur la base; une étroite strie transversale depuis peu avant le milieu de la suture clavale, jusqu'au bord costal, en passant par *Sc + R*; une seconde bande, plus large, rejoignant obliquement *Cl*₂ à *Mf*; une étroite bande partant du bord antérieur du stigma, suivant la 1^{re} rangée de nervures transversales, puis la branche interne de *Cu* jusque peu après la 2^{de} rangée de transversales; à cet endroit, elle devient convexe vers l'extérieur, traverse l'apex et se termine au bord costal; une tache noirâtre sur l'angle sutural. Genitalia ♂, fig. 65 à 67. Longueur totale : 8,5 mm (Madagascar) *B. kalalavensis* n. sp.
- Pas de stries longitudinales brunes sur les cellules apicales et anté-apicales des élytres. Ces derniers sont fortement marqués de brun et présentent entre autres marques, un tronçon de bande oblique depuis la bifurcation *Cl*₁ *Cl*₂ jusqu'aux premières nervures transver-

- sales. Genitalia ♂, fig. 69 à 71. Longueur totale : 9 mm (Madagascar) *B. sambavensis* n. sp.
11. Grandes espèces (de 9,5 à 10 mm) 12.
 — Espèces de taille moyenne (de 6 à 9 mm) ou très petites (de 5 à 5,5 mm) 14.
12. Elytres blanc verdâtre, avec une bande longitudinale brunâtre le long du bord sutural, depuis le milieu du bord scutellaire jusqu'après l'apex du clavus; elle s'élargit à partir de la bifurcation de Cl_1 , Cl_2 pour atteindre Cu et émet un prolongement vers Mf ; quelques très petites taches brun-noir sur les nervures apicales et sur les cellules anté-apicales. Pronotum et scutellum brun verdâtre; les parties latérales du premier, les angles scapulaires du second et les tegulae sont blanc verdâtre. Longueur totale : 8 mm (Madagascar)
 *B. ivelonensis* ♀ n. sp.
 — Elytres clairs, plus ou moins fortement marqués de brun 13.
13. Une série de petits points bruns sur l'angle sutural et une grosse tache noirâtre sur l'apex des élytres. Ces derniers sont hyalins, marqués de brun et, outre les taches déjà mentionnées, présentent sur leur moitié antérieure un grand nombre de petites taches transversales leur donnant un aspect tigré. A mentionner également, une étroite strie transversale brune, oblique, rejoignant la bifurcation Cl_1 , Cl_2 au bord antérieur du stigma. Scutellum ocre; les parties comprises entre les carènes latérales et les angles scapulaires, brun foncé. Genitalia ♂, voir fig. 96 à 98. Longueur totale : 9 mm (Madagascar)
 *B. antsingensis* n. sp.
 — Pas de petits points bruns sur l'angle sutural ni de grosse tache noirâtre sur l'apex des élytres. Ces derniers sont hyalins, blanchâtres, avec marques brun clair et brun-noir suivant fig. 111. Antennes ocre. Genitalia ♂, voir fig. 112 à 114. Longueur totale : 10 mm (Madagascar)
 *B. bemanavyensis* n. sp.
14. Espèces de taille moyenne (de 6 à 9 mm) 15.
 — Espèces très petites (de 5 à 5,5 mm) 45.
15. 2^d segments des antennes 2,5 fois aussi long que large 16.
 — 2^d segment des antennes 2 fois ou moins de 2 fois aussi long que large 19.
16. Elytres blanc verdâtre, avec quelques marques foncées 17.
 — Elytres hyalins, légèrement fumés 18.
17. Elytres avec une bande brune le long du bord sutural, depuis le milieu du bord scutellaire jusqu'après l'apex du clavus; elle s'élargit à partir de la réunion des nervures clavales pour atteindre Cu et émet un prolongement vers Mf ; quelques très petites taches brun foncé sur les nervures apicales et sur les cellules anté-apicales. Genitalia, voir fig. 108 à 110. Longueur totale : 8 mm (Madagascar)
 *B. ivelonensis* n. sp. ♂.

- Pas de bande brune le long du bord sutural des élytres qui sont vert pâle, à nervures concolores sauf les transversales qui sont brunes; punctuations des nervures concolores sauf sur le clavus où elles sont brunes; une tache noirâtre entre la bifurcation de *Cu* et la suture clavale; une strie noirâtre depuis cette tache jusqu'au bord sutural d'où elle revient vers l'arrière jusqu'à la limite externe de *Cu*; 6 taches punctiformes noires, situées chacune sur l'apex d'une nervure longitudinale; 2 à 3 petits nuages brunâtres, notamment sur l'apex du clavus et sur le milieu du corium. Longueur totale : 7 à 8 mm (Madagascar) *B. sandrangatensis* SYNAVE.
18. Une strie transversale noire passant par *Sc + R*, la bifurcation de *Cu* et *Cl₁ Cl₂*; les élytres sont hyalins, à bords costal et apical noirs; nervures noires; bifurcation *Sc + R* à peu près au même niveau que celle de *Cu*. Fémurs antérieurs et médians avec stries longitudinales noires; tibias antérieurs et médians noirs; pattes postérieures, ocre. Front ocre, avec ligne longitudinale médiane brun foncé, se prolongeant sur le clypéus. Longueur total : 7,5 mm (île Maurice) *B. unistriata* SYNAVE.
- Pas de strie transversale noire sur les élytres. Ces derniers sont hyalins, avec une étroite bordure apicale brun clair, plus ou moins nette depuis le bord postérieur du stigma jusqu'à l'apex du clavus. Genitalia ♂, voir fig. 80 à 82. Longueur totale : 8 mm (Madagascar) *B. antsalovenssis* n. sp.
19. 2^d segment des antennes 2 fois aussi long que large 20.
— 2^d segment des antennes moins de 2 fois aussi long que large 40.
20. De 1 à 3 petites taches brunes sur les faces latérales du front 21.
— Pas de petites taches brunes sur les faces latérales du front 34.
21. Elytres avec 1 ou 2 taches apicales punctiformes 22.
— Elytres sans taches apicales punctiformes 28.
22. Une grande tache costale hyaline, plus ou moins triangulaire, débutant peu après le stigma et traversée par 2 stries transversales foncées; 2 petites taches noires, situées l'une près de l'autre, sur l'angle sutural; une bande transversale entre le stigma et la réunion des nervures clavales, marquée par quelques taches sur le corium et 3 sur la cellule costale; tout l'apex fortement ennuagé de brun. Longueur totale : 6 mm (Madagascar) *B. tincta* SYNAVE.
- Pas de tache costale hyaline sur les élytres 23.
23. Une étroite bande en V sur les élytres blanchâtres. La pointe du V est située à peu près sur *Cl₁ Cl₂*; des deux branches, l'une suit la suture jusqu'à la base de l'élytre, l'autre part obliquement vers la 1^{re} série de nervures transversales; un gros point noir sur la cellule costale peu avant la bifurcation *Sc + R* et un second sur la 5^{me} cellule apicale. Longueur totale : 6 mm (Seychelles, Madagascar, île Maurice) *B. stellata* DISTANT.

- Pas de dessin en V sur les élytres 24.
24. A partir de la 2^{de} série de nervures transversales, une grande tache apicale brune émettant des prolongements digités vers le bord apical, depuis son milieu jusqu'au stigma. Elytres blanchâtres marqués de brun et, notamment, 2 taches sur la cellule costale, dont la 1^{re} peu avant la bifurcation $Sc + R$ et rejoignant obliquement cette dernière; la 2^{de}, contre le bord antérieur du stigma, rejoignant la 1^{re} série de transversales; une large bande longitudinale depuis la base jusqu'à la bifurcation $Cl_1 Cl_2$, couvrant la partie comprise entre Cu et Cl_2 ; à partir de $Cl_1 Cl_2$, elle se dirige obliquement vers le milieu du corium et de là, redescend jusqu'à la 2^{de} série de transversales; une tache ronde, noire, sur la 7^{me} cellule apicale. Longueur totale : 7,5 mm (île de la Réunion) *B. insularis* SYNAVE.
- Pas de tache apicale digitée sur l'apex des élytres 25.
25. 1 bande transversale, plus ou moins nette, avant le stigma 26.
- Pas de bande transversale sur les élytres 27.
26. Elytres allongés et peu élargis vers l'apex (L. : 44/1. : 14); blanchâtres, à nervures concolores sauf les transversales qui sont brunes; une bande transversale jaunâtre avant le stigma (se rétrécissant fortement vers le bord sutural qu'elle atteint au niveau de la bifurcation $Cl_1 Cl_2$). Cette bande, très large et peu nette au bord costal, va en se renforçant vers le bord sutural. Outre cette dernière, quelques nuages jaune doré entre l'apex du clavus et le bord apical. Une tache punctiforme noire sur la 7^{me} cellule apicale. Genitalia ♂, voir fig. 133 à 135. Longueur totale : 7 mm (Madagascar) *B. unipunctata* n. sp.
- Elytres plus larges (L. : 40/1. : 14); blanchâtres, à dessin semblable à celui de l'espèce précédente. Cependant, il y a généralement 2 points noirs sur l'apex et sur la plupart des ♀ ♀, une assez large bande longitudinale brune, depuis l'apex jusqu'à la 1^{re} série de transversales. Genitalia, voir fig. 117 à 119. Longueur totale : 6 mm (Madagascar) *B. robinsoni* n. sp.
27. Elytres hyalins, verdâtres, avec 2 stries transversales brunes dont l'une, oblique, partant du milieu du bord costal et s'estompant vers R , l'autre, légèrement arquée, sur l'angle apical; une tache brune, plus ou moins ronde, sur la 8^{me} cellule apicale; série apicale de transversales, brune. Scutellum verdâtre. Longueur totale : 7,5 mm (île Maurice) *B. wagneri* SYNAVE.
- Pas de stries transversales brunes sur les élytres. Ces derniers sont blanchâtres, avec une étroite bande transversale arquée, brune, parallèle au bord apical et à peu de distance de ce dernier; une bande longitudinale comprise entre Cu et la suture, depuis la base jusqu'à la bifurcation de Cu ; une seconde bande longitudinale sur la branche externe de M , entre Mf et la 2^{de} rangée de nervures transversales; une bordure brune suivant les bords apical et sutural; sur le clavus,

- cette bordure est limitée vers l'extérieur par le milieu de l'espace compris entre Cl_1 et Cl_2 ; un petit point noir sur la 7^{me} cellule apicale, près du bord apical. Genitalia ♂, voir fig. 121 à 123. Longueur totale : 6 mm (Madagascar) *B. montana* n. sp.
28. Une grande tache transversale brun-noir sur l'angle apical des élytres, depuis le bord costal jusqu'à R ou au-delà; outre cette tache, une bande transversale avant le milieu, très large au bord costal, se rétrécissant fortement vers le bord sutural; sur l'apex, des nuages bruns irréguliers. Longueur totale : 7,5 mm (Madagascar)
 *B. apicemaculata* SYNAVE.
 — Pas de tache transversale noire sur l'angle apical des élytres ... 29.
29. Pattes brun foncé. Elytres hyalins, avec marques brunes très variables dont une, constante, est une assez large bande le long du bord apical, débutant à l'apex du clavus et se terminant au stigma; au milieu du bord apical, une tache plus foncée, située entre la branche interne de M_1 et M_2 . Longueur totale : 6 mm (Madagascar)
 *B. sylvicola* SYNAVE.
 — Pattes pâles 30.
30. Une grande tache blanchâtre, semi-circulaire, au bord costal, peu avant l'apex de l'élytre et en occupant à peu près la moitié de la largeur; cette tache est intérieurement limitée par une bande arquée brune, débutant au bord antérieur du stigma et rejoignant l'angle apical; de ce dernier part une bande transversale qui le rejoint au sutural. Une bande transversale brune, juste avant le stigma, souvent réduite à 3 taches sur la cellule costale; quelques taches foncées sur le restant du corium et 2 ou 3 sur le clavus, dont une, étroite et allongée, partant près de l'apex et atteignant le milieu du corium. Longueur totale : 6 mm (Madagascar)
 *B. pauliani* LALLEMAND et SYNAVE.
 — Pas de tache costale blanchâtre 31.
31. Scutellum avec 6 raies longitudinales foncées, pronotum avec 2. Elytres hyalins, blanchâtres, à nervures fortement soulignées de brun foncé, sauf à partir de la 2^{de} série de transversales où elles deviennent ocre de même que les nervures clavales; quelques marques brunes réparties comme suit : une bordure brun clair le long du bord apical puis, après un espace hyalin, une seconde bande brun clair, convexe vers l'arrière; entre ces deux bandes et près de l'angle sutural, une grosse tache brun noir, plus ou moins ronde; 3 taches triangulaires sur la cellule costale; 2 taches étroites et allongées, dont la 1^{re} partant de l'apex du clavus jusqu'à la 2^{de} rangée de transversales et la 2^{de}, joignant la réunion des nervures clavales à la branche externe de Cu ; clavus presque entièrement brun foncé. Longueur totale : 9 mm (Madagascar)
 *B. lineata* SYNAVE.
 — Pas de raies longitudinales foncées sur le scutellum 32.

32. 3 stries obliques partant du bord costal des élytres; la 1^{re} part de la base du bord costal et rejoint $Sc + R$ peu après la bifurcation avec M ; la 2^{de} débute avant le stigma et rejoint obliquement R au niveau des 1^{res} transversales; la 3^{me}, arquée, joint l'angle apical au sutural; une bande transversale brun pâle sur le clavus, avant la bifurcation $Cl_1 Cl_2$ se prolongeant jusqu'aux branches de Cu (très peu nette). Longueur totale : 8 mm (île Maurice) *B. mameti* SYNAVE.
- Pas de stries obliques brunes sur les élytres 33.
33. Une tache noire sur la 7^{me} cellule apicale des élytres. Ces derniers sont blanchâtres, à nervures concolores, sauf la 2^{de} série de transversales qui est noire; une bande transversale brun foncé depuis le bord sutural, passant par $Cl_1 Cl_2$ et atteignant le bord costal. Cette bande est souvent réduite à quelques taches, dont une grande sur $Cl_1 Cl_2$ et 3 ou 4 sur la cellule costale, dont une, accolée au stigma, est la plus grande. Longueur totale : 8 mm (Madagascar) *B. opulenta* SYNAVE.
- Pas de tache noire sur la 7^{me} cellule apicale des élytres. Ces derniers sont fortement marqués de brun (voir fig. 83) et présentent une très grande tache brune emplissant presque entièrement l'espace compris entre les 2 séries de transversales. Genitalia ♂, fig. 84 à 86. Longueur totale : 9 mm *B. belanitrensis* n. sp.
34. 1, 2 ou 3 petits points noirs sur l'apex des élytres 35.
- Pas de point noir apical sur les élytres 36.
35. Elytres vert pâle, avec 3 taches brunes dont une contre le bord scutellaire, une seconde, triangulaire, sur l'apex du clavus et une troisième sur l'angle sutural. Généralement 3 petites taches apicales punctiformes, noires, dont une sur la tache de l'angle sutural et les 2 autres, côte à côte, sur le milieu de l'apex; ces deux dernières peuvent manquer ou seulement l'une d'entre elles. Genitalia ♂, voir fig. 92 à 94. Longueur totale : 7,5 mm (Madagascar; île Sainte-Marie) *B. bimaculata* n. sp.
- Elytres blanchâtres, sans taches brunes comme l'espèce précédente mais avec une petite tache apicale sur la 7^{me} cellule apicale; nervures blanchâtres sauf la 2^{de} série de transversales qui est brune. Genitalia ♂, voir fig. 125 à 127. Longueur totale : 6 mm (île Sainte-Marie) *B. sanctae-mariae* n. sp.
36. Pronotum et scutellum avec 2 bandes longitudinales noires situées de part et d'autre de la carène médiane. Elytres ocre, avec 2 taches brunes, rondes, sur l'angle sutural, dont une très grande et une petite, plus foncée. En outre, sont brun foncé : le stigma, les deux séries de transversales, une strie transversale partant du bord costal après le stigma et se dirigeant obliquement vers le milieu de la partie apicale et enfin, une série de 5 ou 6 taches triangulaires au bord apical.

- Longueur totale : 6,5 mm (île Maurice) *B. williamsi* SYNAVE.
 — Pas de bandes longitudinales noires sur pronotum et scutellum ... 37.
37. Elytres bruns, avec une large bande longitudinale claire le long du bord costal et une seconde, le long du bord sutural. Longueur totale : 7,5 mm (île de la Réunion) *B. costalis* SYNAVE.
 — Espèces très pâles 38.
38. Une large bande brune, arquée, suivant le bord apical depuis l'apex de l'élytre, passant par l'apex du clavus et rejoignant la 1^{re} série de transversales; à cet endroit, elle revient vers le bord sutural en délimitant une tache suturale jaune d'or. Une bande longitudinale brune, depuis l'apex du clavus jusqu'à la base de l'élytre, suivant le trajet de la suture et comprise entre cette dernière et *Cu*; une étroite strie transversale depuis la 1^{re} rangée de transversales jusqu'au bord antérieur du stigma; l'espace compris entre *Cl*₁ et *Cl*₂ est également brun. Front et vertex, verdâtres. Pronotum et scutellum, ocre; le premier présente une tache foncée derrière les yeux, qui se prolonge sur les faces latérales du scutellum. Longueur totale : 7 mm (Madagascar) *B. aureotincta* SYNAVE.
 — Pas de bande brune arquée suivant le bord apical 39.
39. Elytres jaune d'or, à nervures concolores, sans taches apicales brunes; bord apical noir depuis le stigma jusqu'à l'apex du clavus. Tête et thorax, ocre jaune à ocre rouge. Longueur totale : 5,5 mm à 6 mm (île Maurice) *B. macabeensis* SYNAVE.
 — Elytres blanchâtres, à nervures concolores ponctuées de brun. Marques brunes se répartissant comme suit : quelques taches formant une ligne transversale irrégulière au niveau de la réunion des nervures clavales et joignant le bord costal au bord sutural, en passant un peu au-dessous de la bifurcation *Sc + R*; 3 petites taches dans la cellule costale et une série de petites taches soudées, formant strie transversale sur les cellules apicales, entre *R* et *M*. Scutellum brun, avec taches foncées sur l'angle postérieur, de part et d'autre de la carène médiane. Longueur totale : 6,5 mm (île Maurice) *B. vacoasensis* SYNAVE.
40. Elytres brun foncé, à bord costal blanchâtre depuis la base jusqu'à l'angle apical; bord sutural également blanchâtre mais plus largement (jusqu' *Cl*₂) depuis la base jusqu'à l'angle sutural; une strie longitudinale orangé sur la base entre la suture clavale et *Cl*₁; une plage orangé comprise entre *Sc* et *M* jusqu'au stigma; ce dernier verdâtre, avec, à son niveau, une grande plage hyaline blanche atteignant *M*; nervures concolores. Longueur totale : 7,7 mm (île Maurice) *B. tricolor* SYNAVE.
 — Elytres différemment colorés 41.
41. 2^d segment des antennes brun foncé. Bords latéraux du front non soudés entre les yeux. Elytres hyalins, marqués de brun notamment

- sur Cl_2 , la bifurcation Cl_1, Cl_2 , l'apex du clavus et le long du bord apical. Genitalia ♂, voir fig. 104 à 106. Longueur totale : 6 mm (Madagascar) *B. rosae* n. sp.
- 2^d segment des antennes, clair 42.
42. De 1 à 3 petites taches brunes sur les faces latérales du front ... 43.
- Pas de petites taches brunes sur les faces latérales du front. Elytres hyalins, fortement marqués de brun clair et de brun-noir. Sont brun clair, notamment, la base et la partie apicale jusqu'à la rangée de nervures transversales; une étroite bande transversale brun-noir, depuis le stigma, suivant la 1^{re} série de transversales jusqu'à la branche externe de *Cu*; à cet endroit, elle se dirige vers l'apex de l'élytre et rejoint une 2^{de} bande brun-noir qui recouvre la 2^{de} série de transversales; sur la partie apicale brune, les nervures sont concolores, avec de petites taches blanches, notamment une à l'apex de chaque nervure longitudinale. Genitalia ♂, voir fig. 100 à 102. Longueur totale : 6 mm (Madagascar) *B. ranomafanensis* n. sp.
43. Elytres uniformément jaunes, avec une étroite bordure brun foncé depuis l'apex du clavus jusqu'au stigma; parfois quelques nuages bruns sur l'apex, pouvant dans certains cas former une tache allongée entre *Mf* et le bord apical; parfois aussi une tache brune avant le stigma entre le bord costal et *R*. Longueur totale : 6,5 (îles de la Réunion et Maurice) *B. belouvensis aurata* SYNAVE.
- Elytres blanchâtres, plus ou moins fortement marqués de brun foncé 44.
44. Entre l'apex du clavus et l'angle sutural, 2 grandes taches brun-noir, plus ou moins rondes et confluentes, avec, au milieu de chacune d'elles, un minuscule point blanc. Longueur totale : 6,5 mm (îles de la Réunion et Maurice) *B. belouvensis bipunctata* SYNAVE.
- Elytres sans les 2 taches apicales mais marqués comme suit : une courte bande oblique, le long du bord scutellaire; immédiatement après celle-ci, une très large bande irrégulière qui débute au niveau de la bifurcation de *Cu* et se termine au stigma; elle est plus ou moins bordée de brun foncé et marquée dans la cellule costale par 3 taches brun foncé, dont une très grande contre le stigma; une grande tache couvrant tout l'apex, sauf une marque triangulaire hyaline au bord sutural; une 2^{de} tache hyaline, plus grande, en face du stigma et environ 4 petites le long du bord apical, entre le stigma et l'apex de l'élytre. Longueur totale : 7 mm (île de la Réunion) *B. belouvensis belouvensis* SYNAVE.
45. Pronotum et scutellum ocre à ocre-brun, avec 2 bandes longitudinales noires, de part et d'autre de la carène médiane. Une bande transversale noire en travers des joues, depuis le bord de l'œil jusqu'au clypéus. Elytres hyalins, marqués de brun et de brun-noir. Notamment, une tache brun-noir sur la base, une bande transversale brun

- pâle avant le stigma, très large au bord costal et rétrécissant vers le bord sutural qu'elle atteint au niveau de la bifurcation $Cl_1 Cl_2$. Cette bande est limitée antérieurement et postérieurement par une strie brun-noir. L'apex est assez fortement marqué de brun-noir et présente généralement 4 ou 5 taches triangulaires brun-noir le long du bord apical, entre le stigma et l'apex. Longueur totale : de 5,5 à 6 mm (île Maurice) *B. nigrifrons* SYNAVE.
- Pronotum et scutellum non rayés de noir 46.
46. Partie basale des élytres jaunâtre, postérieurement limitée par une strie transversale noire qui relie le bord costal au sutural en passant par la bifurcation $Cl_1 Cl_2$; une 2^{de} bande transversale oblique, noire, très étroite, délimite une aire apicale presque entièrement brune. Longueur totale : 5,5 mm (île Maurice) *B. perruchensis* SYNAVE.
- Coloration des élytres différentes 47.
47. Elytres très clairs, peu ou pas marqués de foncé 48.
- Elytres fortement marqués de brun ou de brun-noir 49.
48. Elytres jaune pâle, à nervures concolores, généralement sans marques brunes; le bord apical est noir depuis le stigma jusqu'à l'apex du clavus. Tête et thorax, ocre jaune à ocre rouge. Longueur totale : 5,5 mm (île Maurice) *B. macabeensis* SYNAVE.
- Elytres blanchâtres, avec une petite tache ronde, noire, contre le bord apical, dans la 7^{me} cellule apicale; une strie transversale brun-noir sur la 2^{de} série de transversales, depuis le stigma jusque M ; les cellules apicales, antérieurement limitées par cette strie, présentent également une strie foncée le long du bord apical. Tête et thorax, verdâtres à ocre. Genitalia ♂, voir fig. 129 à 131. Longueur totale : 5 mm (Madagascar) *B. andranatobakensis* n. sp.
49. Sur Cu , après sa bifurcation, une grande tache noire contenant 4 points blancs; élytres blanchâtres, fortement marqués de brun et de brun-noir. Notamment, 2 très larges bandes transversales brunes, dont une recouvrant la partie basale de l'élytre jusqu'à la bifurcation $Cl_1 Cl_2$ et une seconde, immédiatement après, recouvrant le disque depuis les bifurcations $Sc + R$ et Cu jusqu'aux nervures transversales apicales. Genitalia ♂, voir fig. 88 à 90. Longueur totale : 5 mm (Madagascar) *B. nosybeana* n. sp.
- Pas de tache noire à points blancs sur les élytres 50.
50. Antennes ocre; 1^{er} segment avec petite tache noirâtre contre son bord antérieur. Pronotum et scutellum ocre; le second avec 2 stries longitudinales noires de part et d'autre de la carène médiane (ces stries peuvent se réduire à de courts tronçons sous le bord postérieur du pronotum ou bien même disparaître complètement). Elytres hyalins, blanchâtres, avec marques brunes dont les principales sont : 1 bande basale (pouvant disparaître), une large bande transversale avant le stigma (se rétrécissant vers le bord sutural et plus ou moins nette);

une grosse tache médiane contre le bord apical et, un peu en avant, une bande transversale arquée (l'espace hyalin, compris entre ces deux dernières marques, forme une étroite bande transversale claire et arquée qui est très caractéristique); bord apical blanchâtre avec de petites taches brun-noir. Longueur totale : 5 à 5,5 mm (île Maurice) *B. mauritii* SYNAVE.

— 1^{er} segment des antennes presque entièrement brun foncé 51.

51. De petites taches brunes le long du bord apical des élytres. Ces derniers sont hyalins, à nervures jaunâtres ponctuées de brun; nervures transversales brun foncé; stigma orangé; marques brunes réparties comme suit : une large bande, plus ou moins complète, entre le bord sutural et le bord costal, au niveau de Cl_1 , Cl_2 (peut se réduire à 3 taches costales et quelques traces sur le milieu de l'élytre, la partie clavale restant brun foncé); des taches irrégulières entre les 2 séries de transversales; une bande plus ou moins nette entre le bord apical et les transversales apicales. Longueur totale : 5,5 mm (Madagascar) *B. anosibean*a SYNAVE.

— Pas de petites taches brunes le long du bord apical des élytres 52.

52. 1 bande transversale arquée sur la base des élytres. Outre celle-ci, deux autres dont la 1^{re} est droite et se situe au niveau de $Sc + R$, la 2^{de}, arquée, part du bord costal immédiatement avant le stigma, rejoint l'apex du clavus et revient sur l'angle apical. Longueur totale : 5 mm (Madagascar) *B. trifasciata* SYNAVE.

— 1 bande transversale droite sur la base des élytres. Outre cette dernière, une seconde partant du bord sutural au niveau de Cl_1 , Cl_2 et s'élargissant fortement vers la cellule costale, où elle est fortement estompée et souvent réduite à 3 taches foncées, dont la plus grande est accolée au bord antérieur du stigma. Tête, pronotum et scutellum, brunâtres. Longueur totale : 5 mm (Madagascar) *B. parvula* SYNAVE.

1. — *Brixia marojelyensis* n. sp.

(Fig. 40 à 43.)

Front brun, sauf à la base qui est ocre jaune; très étroit entre les yeux, s'élargissant fortement vers le clypéus; bords latéraux fortement relevés, dilatés, d'abord concaves jusqu'au niveau des antennes, ensuite convexes vers le clypéus, ne se rejoignant en aucun point; pas de carène médiane; ocelle très net, situé bien avant la suture clypéale. Clypéus brun, latéralement et médialement caréné. Vertex ocre jaune, trapézoïdal, légèrement

déprimé, à bord postérieur concave. Pronotum jaune, sauf les plaques pectorales qui sont brun-noir; disque trapézoïdal, délimité par les carènes latérales arquées qui ne se rejoignent pas au milieu du bord antérieur; bord postérieur presque droit; faible carène médiane. Scutellum brun-noir; partie postérieure déprimée avec une tache ronde, jaunâtre. Tegulae brunes. Elytres hyalins, blanchâtres, avec de nombreuses marques brunes et notamment, 2 tronçons de bande longitudinale, partant de la base,

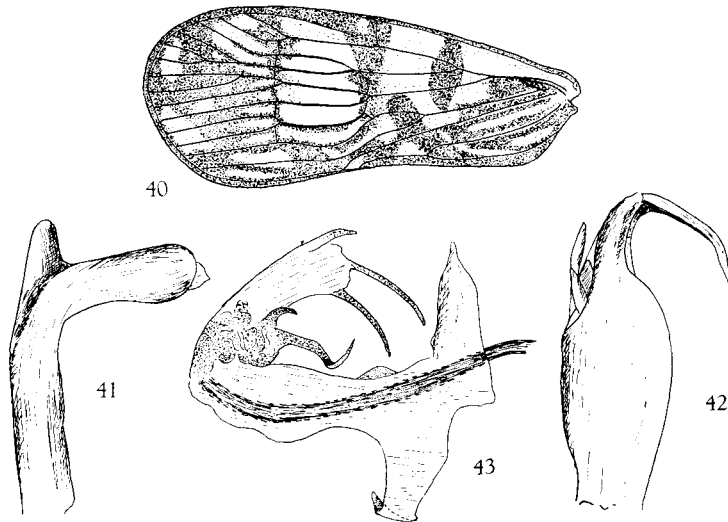


Fig. 40. — *Brixia marojelyensis* n. sp. : élytre, env. $\times 6$.

Fig. 41. — *Idem* : paramère, env. $\times 75$.

Fig. 42. — *Idem* : tube anal, env. $\times 45$.

Fig. 43. — *Idem* : édéage, vue latéro-ventrale droite, env. $\times 75$

recouvrant Cl_1 , la suture clavale et Cu et se terminant vers le milieu du clavus; la partie comprise entre Cl_2 et le bord sutural; une tache ovale transversale, depuis le bord costal jusque Cu , recouvrant $Sc + R$; une bande oblique depuis le bord sutural jusque M , passant par la bifurcation $Cl_1 Cl_2$ et celle de Cu ; une bande transversale sur la 1^{re} série de transversales; une grande tache recouvrant la presque totalité de l'espace compris entre les 2 rangées de transversales et délimitant 2 taches apicales claires; bifurcation $Sc + R$ très nettement avant celle de Cu . Pattes brun foncé. Genitalia σ , voir fig. 41 à 43. Longueur totale : 10 mm.

Type σ . — Madagascar Est, district Sambava, Marojely, Andasy II, 1300 m, XII-1958, RAHARIZONINA.

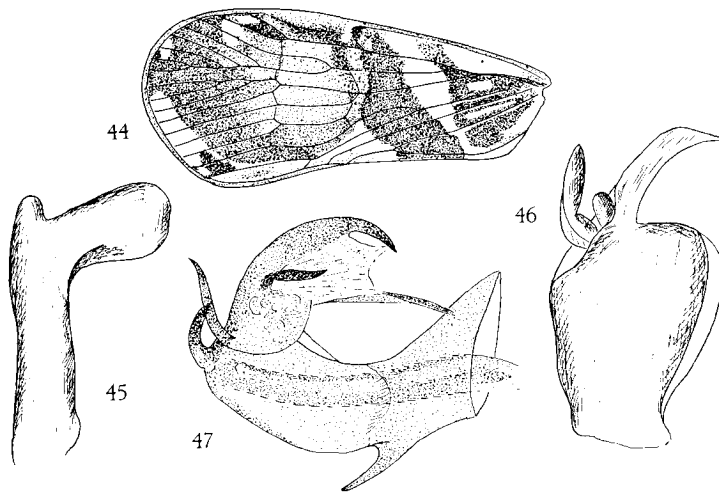
21 paratypes : même localité; R. N. XII-Marojely, Col Central, 1700 m, I-1960, P. SOGA; Marojely, Ambodifiakarana, 1600 m, XII-1958, RAHARIZONINA; R. N. XII, Marojely-Ouest, 1600 m, XI-1959, P. SOGA.

2. — *Brixia pullomaculata* LALLEMAND et SYNAVE.

(Fig. 44 à 47.)

LALLEMAND, V. et SYNAVE, H., 1954, « Le Naturaliste Malgache », VI, 1-2, p. 80, fig. 2.

Front brun foncé, à bords latéraux plus clairs; bords latéraux foliacés, subparallèles et concaves jusqu'au niveau des antennes, ensuite convergents et convexes vers le clypéus. Ocelle présent, éloigné de la suture clypéo-frontale. Clypéus brun, avec prolongation des carènes latérales frontales, avec carène médiane. Vertex trapézoïdal, à bords relevés; bord postérieur largement concave. 2^e segment des antennes environ 2 fois aussi long que large. Pronotum ocre, sauf les plaques pectorales qui sont brun foncé jusqu'aux angles postérieurs du vertex; carènes latérales ne se rejoignant pas au milieu. Scutellum brun foncé. Elytres hyalins, jaunâtres, fortement marqués de brun foncé suivant figure 44; bifurcation $Sc + R$ vers le quart basal de l'élytre et très nettement avant celle de Cu , cette dernière également avant la bifurcation $Cl_1 Cl_2$ qui se situe après le milieu du clavus. Fémurs brun foncé, tibias plus clairs. Genitalia ♂, voir fig. 45 à 47. Longueur totale : 10 mm.

Fig. 44. — *Brixia pullomaculata* LALLEMAND et SYNAVE : élytre, env. $\times 6$.Fig. 45. — *Idem* : paramère, env. $\times 65$.Fig. 46. — *Idem* : tube anal, env. $\times 65$.Fig. 47. — *Idem* : édéage, vue latéro-ventrale gauche, env. $\times 75$.

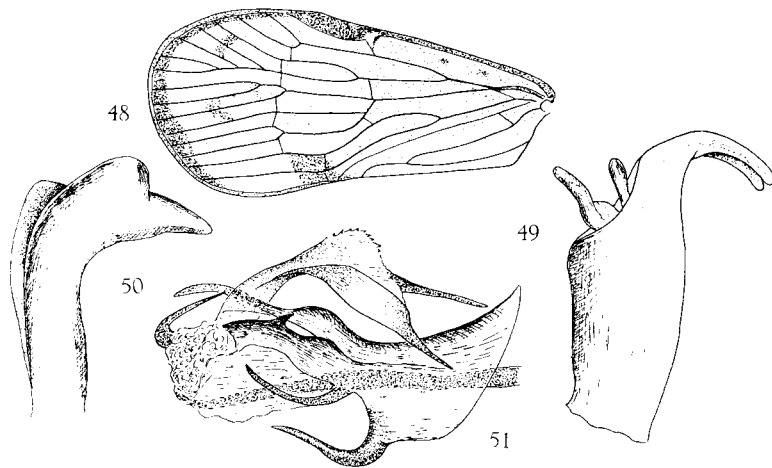
Allotype ♂. — Dct. Andapa, Anjanaharibe, 1600 m, IV-1960, P. SOGA.

1 exemplaire : dct. Sambava, Marojely-Ouest, 1140 m, R. N. XII, XI-1959, P. SOGA.

3. — *Brixia moramangensis* n. sp.

(Fig. 48 à 51.)

Front brun; bords latéraux fortement relevés, dilatés, subparallèles et légèrement concaves entre les yeux, ensuite convexes vers le clypéus; ocelle apical très net, situé non loin de la suture clypéo-frontale. Clypéus brun, avec prolongation des carènes latérales frontales; avec carène médiane. Vertex brun, trapézoïdal, légèrement creusé, à bord postérieur concave. Pronotum ocre, à bord postérieur profondément échancré; carènes latérales ne se rejoignant pas au milieu et délimitant un disque trapézoïdal; carène médiane nette. Scutellum brun, à carènes plus foncées. Elytres hyalins, blanchâtres, à nervures brunes; une étroite bordure brune le long du bord apical, à partir du stigma; une assez grande tache suturale brune à l'apex du clavus et deux ou trois autres, parfois très peu nettes, sur la partie apicale du corium (voir fig. 48). Pattes brunes. Genitalia ♂, voir fig. 49 à 51. Longueur totale : 9 mm.

Fig. 48. — *Brixia moramangensis* n. sp.: élytre, env. $\times 7$.Fig. 49. — *Idem*: tube anal, env. $\times 40$.Fig. 50. — *Idem*: paramère, env. $\times 25$.Fig. 51. — *Idem*: édéage, vue latéro-ventrale droite, env. $\times 75$.

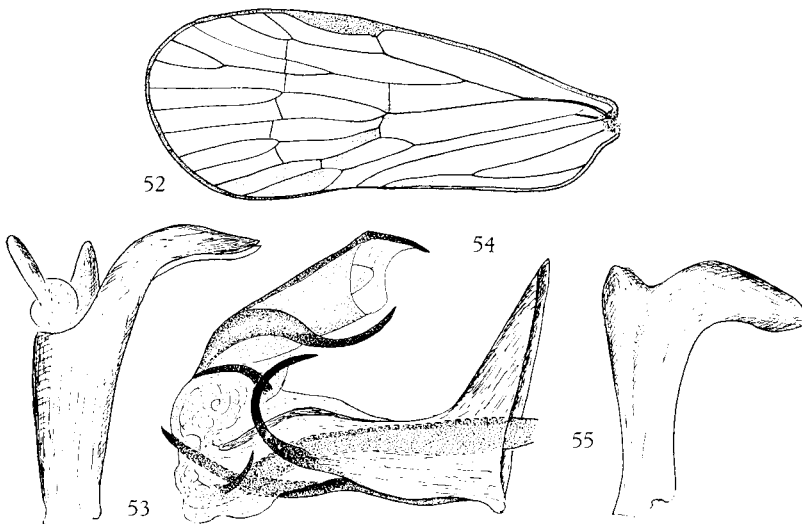
Type ♂. — Sandrangato.

5 paratypes: même localité; Ampitameloka, sud Moramanga, 840 m, 29-XII-1956, P. G.; dct. Sambava, Marojely, Ambinanitelo, 500 m, XII-1958, RAHARIZONINA.

4. — *Brixia hyalinipennis* n. sp.

(Fig. 52 à 55.)

Front orangé, très étroit entre les yeux, s'élargissant vers le clypéus à partir du bord inférieur des yeux; bords fortement relevés, subparallèles entre les yeux, divergeants à partir du bord postérieur des yeux et s'arrondissant vers le clypéus. Clypéus orangé, avec prolongation des carènes frontales, avec carène médiane nette. Vertex trapézoïdal, à bords relevés et carénés, non foliacés; bord antérieur net, concave; bords latéraux divergents vers l'arrière et bord postérieur largement échancré en arc de cercle; carène médiane présente sur la moitié postérieure; 2^a segment des antennes 2.5 fois aussi long que large. Pronotum et scutellum orangé; le second fortement bombé, avec 3 carènes dont les latérales, droites, sont fortement divergentes vers l'arrière. Élytres hyalins, à bords et nervures jaunâtres; stigma jaune; une bande longitudinale jaunâtre, à peine marquée, partant des premières nervures transversales et suivant la branche externe de *Cu* vers l'angle sutural (voir fig. 52); *M* partant du tronç

Fig. 52. — *Brixia hyalinipennis* n. sp. : élytre, env. \times .Fig. 53. — *Idem* : tubte anal, env. \times .Fig. 54. — *Idem* : édéage, vue latéro-ventrale droite, env. \times .Fig. 55. — *Idem* : paramère, env. \times .

commun *Sc* + *R* + *M* vers le quart basal de l'élytre; bifurcation *Sc* + *R* vers le tiers basal et nettement avant celle de *Cu*; cette dernière peu avant l'apex du clavus; réunion des nervures clavales vers le milieu du clavus. Pattes orangé à jaune pâle. Genitalia ♂, voir fig. 53 à 55. Longueur totale : env. 6,5 mm.

Type ♂. — Andobo, forêt Antsingy, dct. Antsalova, II-1957, P. GRIVEAUD.

17 paratypes : même localité.

5. — *Brixia griveaudi* n. sp.

(Fig. 56 à 59.)

Front brun-noir, très étroit entre les yeux, s'élargissant fortement vers le clypéus; bords latéraux fortement relevés, non soudés entre les yeux, concaves depuis la base jusqu'au niveau du bord postérieur des yeux, ensuite convexes vers le clypéus. Ce dernier est également brun foncé, tricaréné. Antennes brun clair. Vertex brun, trapézoïdal, avec carène antérieure nette le séparant du front; 2^d segment des antennes près de 3 fois aussi long que large. Pronotum ocre au milieu, brun foncé sur les côtés. Scutellum brun foncé. Elytres hyalins, blanc jaunâtre, très fortement marqués de brun foncé (voir fig. 56); la presque totalité de l'espace compris entre la 2^de rangée de transversales et le bord apical est brun-noir; seules subsistent une assez grande tache hyaline contre le bord postérieur du stigma et deux plus petites, allongées, le long du bord apical. Pattes brunes. Genitalia ♂, voir fig. 57 à 59. Longueur totale : 9 mm.

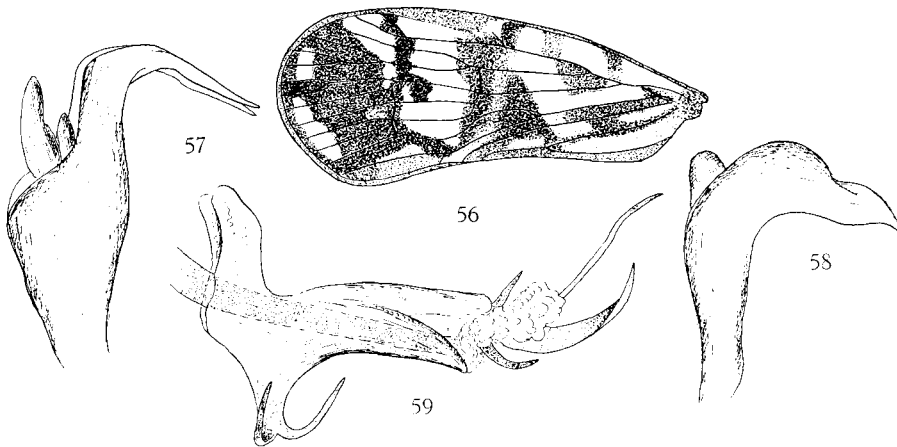


Fig. 56. — *Brixia griveaudi* n. sp. : élytre, env. $\times 7$.

Fig. 57. — *Idem* : tube anal, env. $\times 50$.

Fig. 58. — *Idem* : paramère, env. $\times 30$.

Fig. 59. — *Idem* : édéage, vue latéro-ventrale gauche, env. $\times 40$.

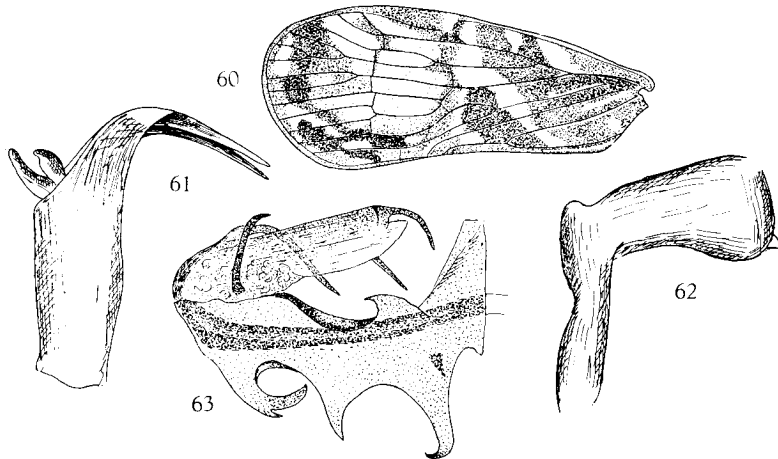
Type ♂. — Madagascar Est, district Sambava, Marojely, Ambodi-fiakarana, 1600 m, XII-1958, P. GRIVEAUD.

2 paratypes : Madagascar Est, district Sambava, Marojely, Andasy II, 1300 m, XII-1958, RAHARIZONINA.

6. — *Brixia albotincta* n. sp.

(Fig. 60 à 63.)

Front brun, à bords latéraux lamellaires, subparallèles et concaves jusqu'au niveau des antennes, ensuite divergents et s'arrondissant vers le clypéus. Ocelle apical net, situé bien avant la suture clypéo-frontale. Clypéus brun, avec prolongation des carènes latérales frontales, avec carène médiane. Vertex ocre, trapézoïdal, à bord postérieur largement concave, à bords carénés; 2^e segment des antennes 2,5 fois aussi long que large. Pronotum jaune, sauf les plaques pectorales qui sont brun-noir; carènes latérales ne se rejoignant pas au milieu; carène médiane nette.

Fig. 60. — *Brixia albotincta* n. sp. : élytre, env. $\times 7$.Fig. 61. — *Idem* : tube anal, env. $\times 30$.Fig. 62. — *Idem* : paramère, env. $\times 30$.Fig. 63. — *Idem* : édéage, vue latéro-ventrale droite, env. $\times 40$.

Scutellum brun foncé. Elytres hyalins, blanchâtres, très fortement marqués de brun suivant la figure 60; la coloration brune est assez pâle sauf à l'apex. Fémurs brun foncé, tibias plus clairs. Genitalia σ , voir fig. 61 à 63. Longueur totale : 9 mm.

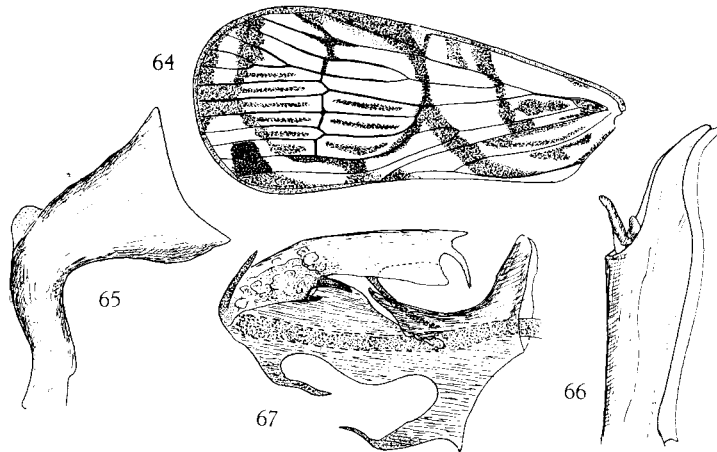
Type σ . — Sandrangato.

1 paratype : même localité.

7. — *Brixia kalalavensis* n. sp.

(Fig. 64 à 67.)

Front ocre; bords latéraux plus foncés, subparallèles et légèrement concaves entre les yeux, s'arrondissant ensuite vers le clypéus; ocelle apical net, situé avant la suture clypéo-frontale. Clypéus, brun, avec prolongation des carènes latérales frontales, avec carène médiane. Vertex brun foncé, à bords jaunâtres; trapézoïdal, à bord postérieur concave. Pronotum jaune, à carènes latérales ne se rejoignant pas au milieu. Scutellum brun foncé, avec une grande tache ocre jaune sur la moitié postérieure. Elytres hyalins, blanchâtres, à nervures jaunes, sauf certains tronçons qui sont brun-noir; marques brunes réparties comme suit : des stries longitudinales sur les cellules apicales et antéapicales; quelques taches allongées sur la base; une étroite strie transversale depuis peu avant le milieu de la suture clavale, jusqu'au bord costal en passant par *Sc + R*; une seconde bande, plus large, rejoignant obliquement *Cl*₂ à *Mf*; une étroite bande partant du bord antérieur du stigma, suivant la 1^{re} série de transversales puis la branche interne de *Cu*, jusque peu après la seconde rangée de transversales; à cet endroit, elle devient convexe vers l'extérieur, traverse l'apex et se termine au bord costal; une tache noirâtre sur l'angle sutural. Pattes antérieures et médianes, ainsi que les fémurs postérieurs, brun foncé; tibias postérieurs ocre. Genitalia ♂, voir fig. 65 à 67. Longueur totale : 8,5 mm.

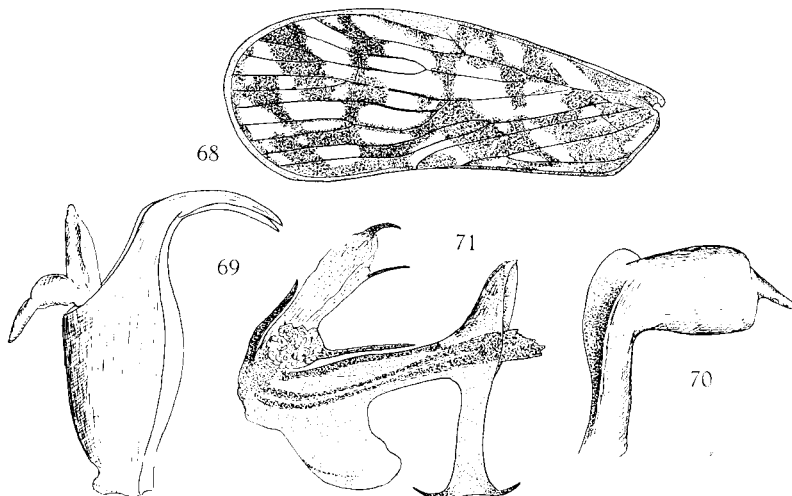
Fig. 64. — *Brixia kalalavensis* n. sp. : élytre, env. × 7.Fig. 65. — *Idem* : paramère, env. × 35.Fig. 66. — *Idem* : tube anal, env. × 40.Fig. 67. — *Idem* : édéage, vue latéro-ventrale droite, env. × 45.

Type ♂. — Ile Sainte-Marie, forêt de Kalalao, III-1960, ANDRIA R.
5 paratypes : même localité; île Sainte-Marie, Antanandava, III-1961, ANDRIA R.

8. — *Brixia sambavensis* n. sp.

(Fig. 68 à 71.)

Front brun foncé, à bords latéraux lamellaires, subparallèles et concaves jusqu'au niveau des antennes, ensuite divergents et s'arrondissant vers le clypéus. Ocelle apical très net, situé nettement avant la suture clypéo-frontale. Clypéus brun foncé, avec prolongation des carènes latérales frontales, avec carène médiane. Vertex trapézoïdal, brun foncé, à bords ocre, légèrement déprimé. Pronotum jaune, sauf les plaques pectorales qui sont brun-noir; carènes latérales ne se rejoignant pas sur le milieu; carène médiane présente. Scutellum brun marron. Élytres hyalins, blanchâtres, fortement marqués de brun foncé suivant fig. 68; il n'y a pas de stries longitudinales brunes sur les cellules apicales et antéapicales des élytres, comme c'est le cas pour *kalalavensis*, mais de nombreuses

Fig. 68. — *Brixia sambavensis* n. sp. : élytre, env. $\times 8$.Fig. 69. — *Idem* : tube anal, env. $\times 37$.Fig. 70. — *Idem* : paramère, env. $\times 37$.Fig. 71. — *Idem* : édéage, vue latéro-ventrale droite, env. $\times 37$.

marques brunes dont, entre autres, un tronçon de bande oblique depuis la bifurcation $Cl_1 Cl_2$ jusqu'aux premières nervures transversales; bifurcation $Sc + R$ nettement avant celle de Cu . Fémurs brun foncé; tibias ocre. Genitalia σ , voir fig. 69 à 71. Longueur totale : 9 mm.

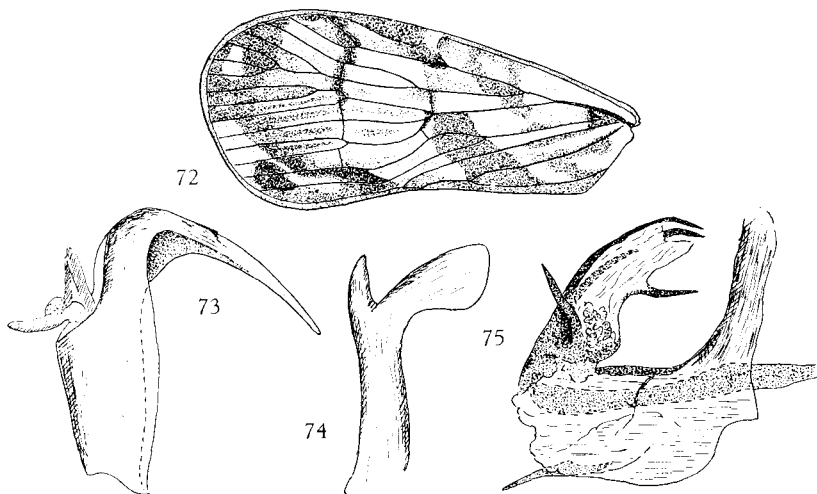
Type σ . — Dct. Sambava, R. N. XII, Marojely-Ouest, XI-1959, P. SOGA.

2 paratypes : Dct. Sambava, Marojely, Ambodifiakarana, 1600 m, XII-1958, RAHARIZONINA.

9. — *Brixia pulchra* n. sp.

(Fig. 72 à 75.)

Front noir, à bords bruns; très étroit entre les yeux, s'élargit vers le clypéus; bords latéraux foliacés, d'abord concaves jusqu'au niveau des antennes, ensuite convexes vers le clypéus; ne se touchant en aucun point. Clypéus avec carènes latérales prolongeant celles du front et carène médiane nette. Ocelle apical très net, situé avant la suture clypéale. Vertex ocre, trapézoïdal, légèrement déprimé, à bord postérieur concave. 2^d segment des antennes mince, environ 2,5 fois aussi long que large. Pronotum brun foncé, sauf le disque et les carènes latérales qui sont jaunâtres; ces dernières ne se réunissent pas sur le milieu et délimitent le disque qui est trapézoïdal; bord postérieur anguleusement échancré. Scutellum brun foncé, noirâtre entre les carènes externes et les angles

Fig. 72. — *Brixia pulchra* n. sp.: élytre, env. $\times 7$.Fig. 73. — *Idem*: tube anal, env. $\times 40$.Fig. 74. — *Idem*: paramère, env. $\times 30$.Fig. 75. — *Idem*: édéage, vue latéro-ventrale droite, env. $\times 60$.

scapulaires. Elytres hyalins, blanchâtres, avec nombreuses marques brun foncé comme pour *marojelyensis* et suivant figure 72; bifurcation $Sc + R$ vers le quart basal de l'élytre, nettement avant celle de Cu ; cette dernière légèrement après le tiers basal de l'élytre; Cl_1, Cl_2 très nettement après le milieu du clavus et, de ce fait, tronc commun très court. Pattes brunes,

les fémurs brun-noir; tibias postérieurs non armés. Genitalia ♂, voir fig. 73 à 75. Longueur totale : env. 10 mm.

Type ♂. — Sandrangato.

9 paratypes : Sandrangato; Périnet.

10. — *Brixia andriae* n. sp.

(Fig. 76 à 78.)

Front à bords latéraux lamellaires, étroitement accolés jusqu'au niveau des antennes; brun foncé depuis la base jusqu'au niveau des ocelles pairs, ensuite ocre pâle. Ocelle net, éloigné de la suture clypéo-frontale. Clypéus ocre pâle, avec prolongation des carènes latérales frontales, avec carène médiane. Vertex trapézoïdal, ocre pâle, à bords latéraux fortement divergents vers l'arrière; ils sont modérément relevés et le postérieur est largement concave; la largeur entre les angles postérieurs est presque 3 fois supérieure à la largeur antérieure. Pronotum jaunâtre, avec grande tache brun foncé derrière les yeux; carènes latérales ne se rejoignant pas sur le milieu; carène médiane nette. Scutellum ocre pâle, avec prolongation des taches pronotales brunes; ces dernières recouvrent presque entièrement les faces latérales comprises entre les carènes externes et les angles scapulaires. Elytres hyalins, blanchâtres, à nervures concolores, présentant un dessin brun suivant figure 76 et notamment, un tronçon de bande

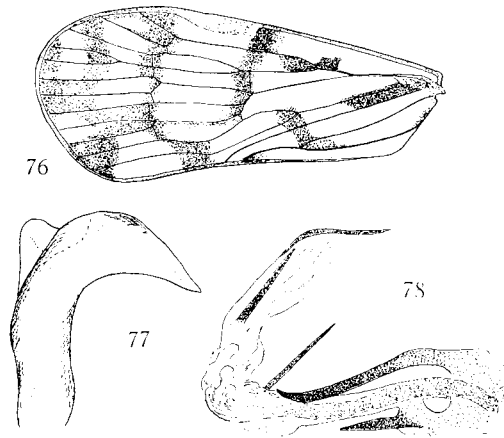


Fig. 76. — *Brixia andriae* n. sp. : élytre, env. $\times 7.5$.

Fig. 77. — *Idem* : paramère, env. $\times 20$.

Fig. 78. — *Idem* : édéage, vue latéro-ventrale droite, env. $\times 50$.

longitudinale compris entre *Cu* et la suture clavale, depuis la cellule basale jusqu'au niveau de la bifurcation *Sc + R + M*; un court tronçon transversal depuis la bifurcation *Cl₁, Cl₂* jusqu'à celle de *Cu*; une bande trans-

versale sur chacune des 2 rangées de nervures transversales, une troisième bande, transversale, entre la 2^{de} série de nervures transversales et l'apex; bifurcation Sc + R généralement avant celle de Cu. Pattes antérieures et médianes brunes, les postérieures ocre pâle. Genitalia ♂, voir fig. 77 à 78. Longueur totale : env. 7 mm.

Type ♂. — Dct. Diégo Suarez, Montagne des Français, II-1959, ANDRIA ROBINSONI.

5 paratypes : Ambodivoangy, dct. Maroantsetra, 20 m, III-1958; SOGA, RAHARIZONINA; Ankalampona, Navana-Marantsetra, 130 m, III-1950, SOGA, RAHARIZONINA; Andobo, forêt Antsingy, dct. Antsalova, II-1957, P. GRIV.; Ambonitsitondroina, dct. Maroantsetra, 600 m, III-1958, SOGA, RAHARIZONINA.

11. — *Brixia antsalovens* n. sp.

(Fig. 79 à 82.)

Front très étroit entre les yeux, s'élargissant vers le clypéus; bords latéraux fortement relevés, subparallèles jusqu'au bord postérieur des yeux, fortement divergents ensuite, puis convergents vers le clypéus; ocre. Clypéus tricaréné, de même coloration que le front. 1^{er} segment des antennes noir; le second, brun clair, plus de trois fois aussi long que large. Vertex triangulaire, à bords latéraux relevés mais non foliacés, se prolongeant vers l'avant par les bords latéraux du front; bord postérieur concave. Vertex et pronotum, ocre pâle. Scutellum brun, tricaréné; carènes latérales divergentes vers l'arrière. Elytres hyalins, avec une étroite bordure apicale

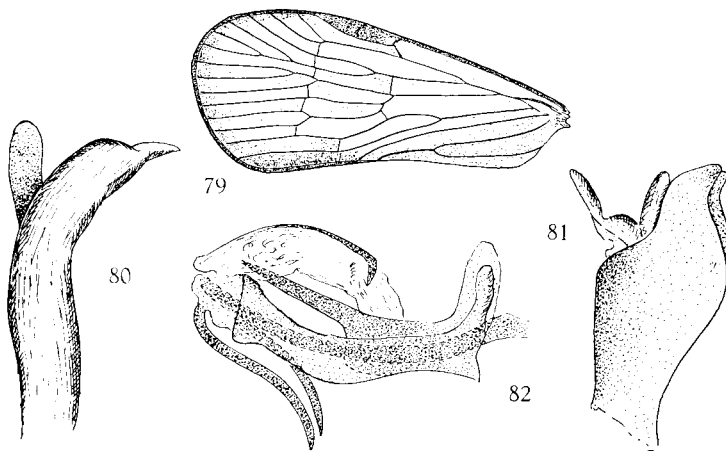


Fig. 79. — *Brixia antsalovens* n. sp. : élytre, env. $\times 75$.

Fig. 80. — *Idem* : paramère, env. $\times 75$.

Fig. 81. — *Idem* : tube anal, env. $\times 40$.

Fig. 82. — *Idem* : édéage, vue latéro-ventrale droite, env. $\times 40$.

brun clair, plus ou moins nette depuis le bord postérieur du stigma, jusqu'à l'apex du clavus (voir fig. 79). Pattes ocre. Genitalia ♂, voir fig. 80 à 82. Longueur totale : env. 8 mm.

Type ♂. — Andobo, forêt Antsingy, dct. Antsalova, 190 m, II-1957, P. GRIV.

13 paratypes : même localité.

12. — *Brixia belanitrensis* n. sp.

(Fig. 83 à 86.)

Front jaunâtre; bords latéraux lamellaires, étroitement accolés depuis la base jusqu'au niveau des antennes, se séparant ensuite et s'arrondissant vers le clypéus; ocelle apical net, situé bien avant la suture clypéo-frontale. Clypéus brun, avec prolongation des carènes latérales frontales; carène

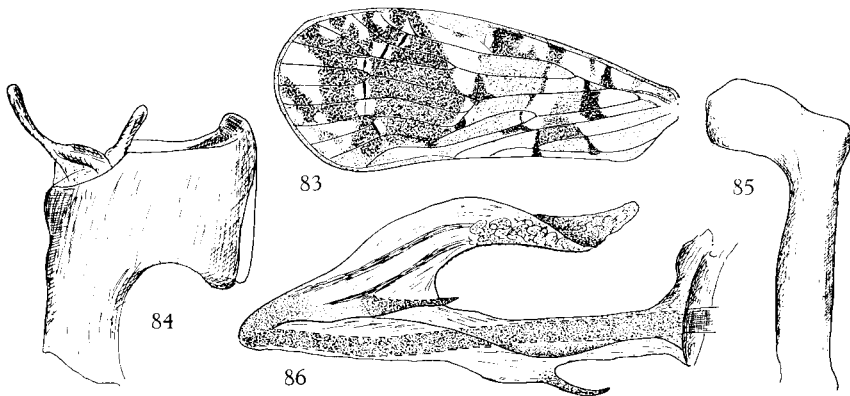


Fig. 83. — *Brixia belanitrensis* n. sp.: élytre, env. $\times 7$.

Fig. 84. — *Idem*: tube anal, env. $\times 50$.

Fig. 85. — *Idem*: paramère, env. $\times 75$.

Fig. 86. — *Idem*: édéage, vue latéro-ventrale droite, env. $\times 65$.

médiane présente. Vertex réduit à un petit triangle, à bords très fortement relevés. Pronotum jaunâtre, sauf les plaques pectorales qui sont brunes; carènes latérales se rejoignant au milieu; bord postérieur très profondément et anguleusement entaillé. Scutellum brun foncé. Elytres hyalins, fortement marqués de brun et de brun-noir suivant la figure 83; ils présentent, entre autres, une très grande tache brune emplissant presque entièrement l'espace compris entre les 2 séries de transversales. Pattes ocre. Genitalia ♂, voir fig. 84 à 86. Longueur totale : env. 9 mm.

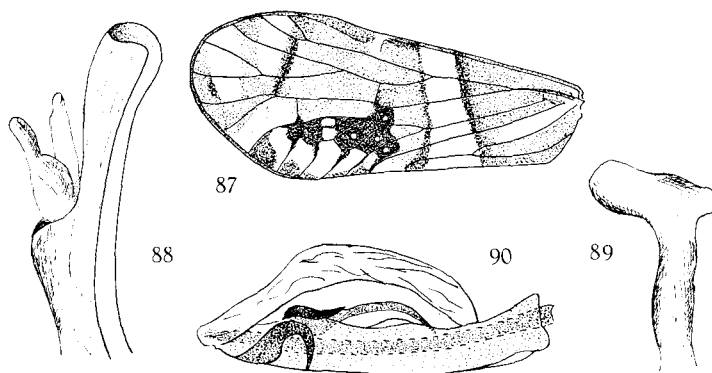
Type ♂. — Ampolomita, est Belanitra, dct. Ambatolampy, V-1956, P. GRIVEAUD.

1 paratype : même localité.

13. — *Brixia nosybeana* n. sp.

(Fig. 87 à 90.)

Front brun; bords latéraux étroitement accolés depuis la base jusqu'au niveau des antennes; ils sont fortement foliacés jusqu'au bord postérieur des yeux, à partir duquel ils diminuent progressivement de hauteur jusqu'à la suture clypéo-frontale. Ocelle apical manque. Clypéus brun, latéralement et médialement caréné. Second segment des antennes à peine plus long que large. Vertex ocre, triangulaire, à bords fortement relevés. Pronotum ocre, avec grande tache brune derrière les yeux; carènes latérales

Fig. 87. — *Brixia nosybeana* n. sp.: élytre, env. $\times 14$.Fig. 88. — *Idem*: tube anal, env. $\times 90$.Fig. 89. — *Idem*: paramère, env. $\times 90$.Fig. 90. — *Idem*: édéage, vue latéro-ventrale droite, env. $\times 90$.

ne se joignant pas sur le milieu; carène médiane présente. Scutellum brun. Elytres hyalins, blanchâtres, fortement marqués de brun et de brun-noir, suivant fig. 87 et notamment deux très larges bandes transversales brunes, dont une recouvrant la partie basale de l'élytre jusqu'à la bifurcation Cl_1, Cl_2 et une seconde, immédiatement après, recouvrant le disque depuis les bifurcations $Sc + R$ et Cu jusqu'aux nervures transversales apicales; sur Cu , après sa bifurcation, une grande tache noirâtre contenant 4 points blancs. Pattes blanchâtres, avec anneaux bruns. Genitalia σ , voir fig. 88 à 90. Longueur totale: env. 5 mm.

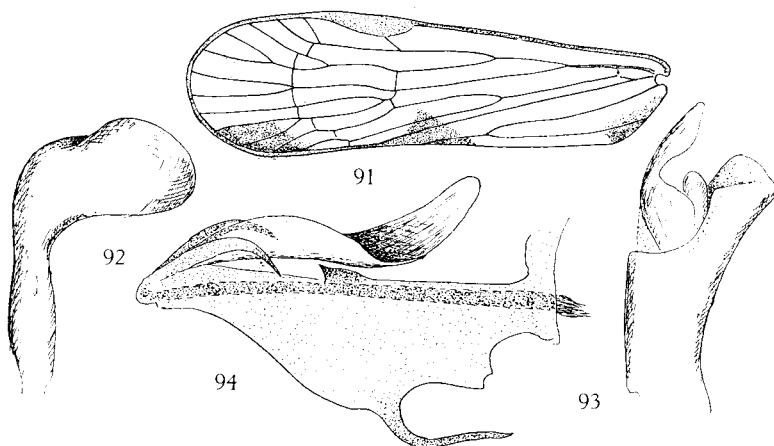
Type σ . — Madagascar, Sambirano, Nosy-Be, forêt de Lokobe, I-1960, ANDRIA ROBINSON.

2 paratypes: Nosy-Be, R. P.

14. — *Brixia bimaculata* n. sp.

(Fig. 91 à 94.)

Front vert, à bords latéraux carénés s'accolant étroitement entre les yeux. Clypéus vert. Vertex triangulaire, brun verdâtre. Pronotum brun verdâtre, sauf les épaules et les plaques pectorales qui sont vertes. Scutellum brun. Elytres vert pâle, à nervures concolores; une tache brun clair contre le bord scutellaire, une seconde, triangulaire, contre le milieu du bord sutural et une troisième sur l'angle sutural. En outre, généralement, 3 petites taches apicales noires, punctiformes, dont une sur la tache de l'angle sutural et les 2 autres, côte à côte, sur le milieu de l'apex; ces deux dernières peuvent manquer ou seulement l'une d'entre elles. Genitalia ♂, voir fig. 92 à 94. Longueur totale : 7,5 mm.

Fig. 91. — *Brixia bimaculata* n. sp. : élytre, env. $\times 10$.Fig. 92. — *Idem* : paramère, env. $\times 70$.Fig. 93. — *Idem* : tube anal, env. $\times 45$.Fig. 94. — *Idem* : édéage, vue latéro-ventrale droite, env. $\times 100$.

Type ♂. — Sandrangato.

24 paratypes : même localité; Sabafanjana, Manambato (Anove); île Ste-Marie, forêt de Kalalao, II-1960, ANDRIA R.; Ranomafana, Ifanadiana; Périnet.

15. — *Brixia antsingensis* n. sp.

(Fig. 95 à 98.)

Front à bords latéraux lamellaires blanchâtres, soudés depuis la base jusqu'au niveau des antennes, ensuite divergents et convexes vers le clypéus; disque ocre, latéralement souligné de brun foncé. Ocelle apical

éloigné de la suture clypéo-frontale. Clypéus brun, avec prolongation des carènes latérales frontales, avec carène médiane. Vertex brun, triangulaire, à bords lamellaires fortement relevés. Pronotum jaunâtre, avec quelques taches punctiformes brunes sur les plaques pectorales; carènes latérales soudées sur le milieu; carène médiane présente. Scutellum ocre à ocre-brun, plus foncé entre les carènes latérales et les angles scapulaires. Elytres hyalins, blanchâtres, à nervures concolores sauf les transversales et quelques tronçons apicaux des longitudinales, qui sont noirâtres; de nombreuses marques foncées (voir fig. 95), notamment une étroite strie transversale brune, oblique, rejoignant la bifurcation Cl_1 , Cl_2 au bord antérieur du stigma; de nombreuses petites taches transversales brunes sur la partie basale de l'élytre, lui donnant un aspect tigré; une tache apicale noire, au centre de nombreux points bruns qui atteignent la pointe du clavus. Fémurs antérieurs ocre, avec deux anneaux bruns; fémurs médians et postérieurs bruns; tibias ocre. Genitalia ♂, voir fig. 96 à 98. Longueur totale : 9 mm.

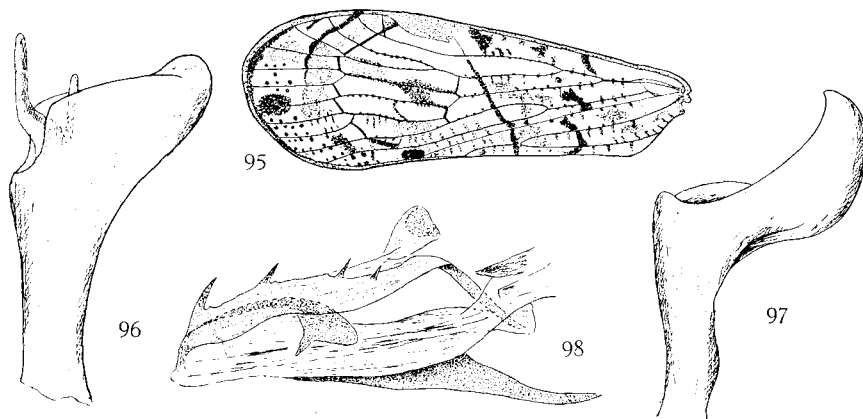


Fig. 95. — *Brixia antsingensis* n. sp. : élytre, env. $\times 6$.

Fig. 96. — *Idem* : tube anal, env. $\times 45$.

Fig. 97. — *Idem* : paramère, env. $\times 70$.

Fig. 98. — *Idem* : édéage, vue latéro-ventrale droite, env. $\times 60$.

Type ♂. — Andobo, forêt Antsingy, dct. Antsalova, II-1957, P. GRIV.

2 paratypes : même localité.

16. — *Brixia ranomafanensis* n. sp.

(Fig. 99 à 102.)

Front étroit entre les yeux, s'élargissant progressivement vers le clypéus, à partir des ocelles; bords latéraux fortement relevés, dilatés, parallèles jusqu'au bord inférieur des yeux, divergeant ensuite et s'arron-

dissant vers le clypéus; brun, à bords latéraux ocre. Clypéus tricaréné, ocre, avec bande transversale brune peu après la suture clypéo-frontale. Vertex ocre, triangulaire, à bords latéraux fortement relevés se prolongeant vers l'avant par les bords latéraux du front; bord postérieur anguleux. Pronotum ocre, plus ou moins marbré de brun foncé. Scutellum ocre, parfois marbré de brun, avec 3 carènes dont les latérales sont d'abord parallèles sur un court trajet, ensuite convexes. Elytres hyalins, avec marques brunes suivantes (voir fig. 99); base et partie apicale jusqu'aux nervures transversales, brun clair; une étroite bande transversale brun-noir depuis le stigma, suivant la 1^{re} série de transversales jusqu'à la branche externe de *Cu*; à cet endroit, elle se dirige vers l'apex de l'élytre et rejoint une seconde bande brun-noir, qui recouvre la 2^{de} série de transversales; sur la partie apicale brune, les nervures sont concolores, avec de petites taches blanches, notamment une à l'apex de chaque nervure longitudinale. Pattes ocre. Genitalia ♂, voir fig. 100 à 102. Longueur totale: env. 6 mm.

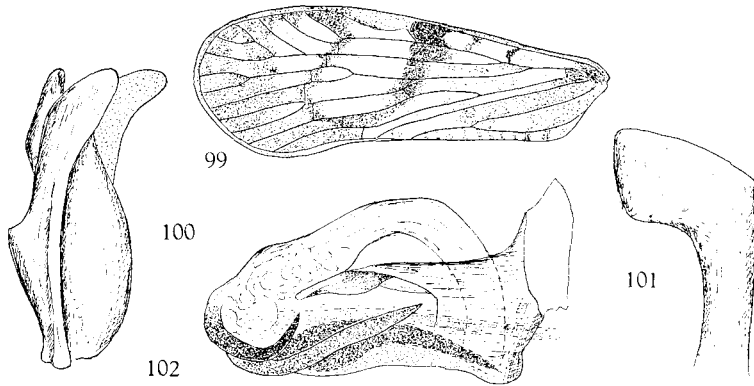


Fig. 99. — *Brixia ranomafanensis* n. sp.: élytre, env. $\times 8.5$.

Fig. 100. — *Idem*: tube anal, env. $\times 75$.

Fig. 101. — *Idem*: paramère, env. $\times 65$.

Fig. 102. — *Idem*: édèage, vue latéro-ventrale droite, env. $\times 85$.

Type ♂. — Sandrangato.

57 paratypes: même localité; Ranomafana, Ifanadiana; dct. Sambava, R. N. XII, Marojely-Ouest, 1600 m, XI-1959, P. SOGA; dct. Sambava, R. N. XII-Marojely, Col. Central, 1700 m, I-1960, P. SOGA; Périnet.

17. — *Brixia rosae* n. sp.

(Fig. 103 à 106.)

Front très étroit à la base, s'élargissant progressivement vers le clypéus; bords latéraux carénés mais non lamellaires; partie apicale du disque légèrement bombée; pas de carène médiane; coloration ocre brun. Clypéus

tricaréné. de même coloration que le front. 2^d segment des antennes brun foncé, un peu moins de 2 fois aussi long que large. Vertex ocre, triangulaire, à bords latéraux relevés divergents vers l'arrière, se prolongeant vers l'avant par les bords latéraux du front; bord postérieur anguleusement échancré. Pronotum ocre, avec quelques taches brunes sur les faces latérales. Scutellum ocre-brun, avec 3 carènes dont les latérales sont droites et divergentes vers l'arrière. Elytres hyalins, marqués de brun suivant fig. 103 et, notamment, sur Cl_2 , la bifurcation Cl_1 , Cl_2 , l'apex du clavus et le long du bord apical. Pattes ocre; tibias antérieurs et médians avec 2 anneaux bruns. Genitalia ♂, voir fig. 104 à 106. Longueur totale : 6 mm.

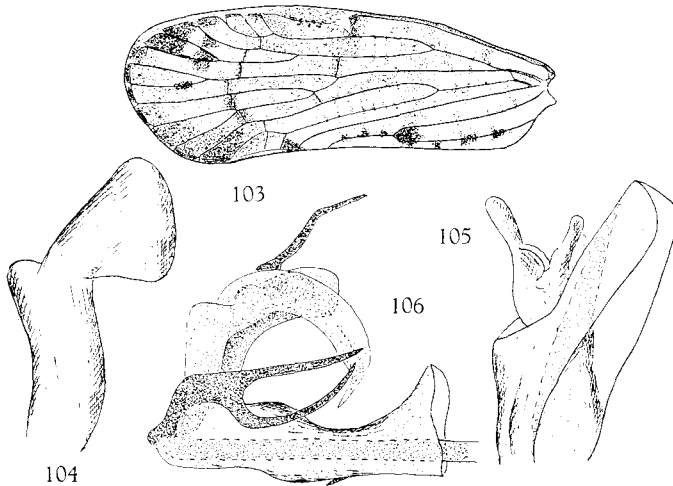


Fig. 103. — *Brixia rosae* n. sp. : élytre, env. \times 11.

Fig. 104. — *Idem* : paramère, env. \times 75.

Fig. 105. — *Idem* : tube anal, env. \times 70.

Fig. 106. — *Idem* : édéage, vue latéro-ventrale droite, env. \times 90.

Type ♂. — Sandrangato.

34 paratypes : même localité.

18. — *Brixia ivelonensis* n. sp.

(Fig. 107 à 110.)

Front ocre, à bords latéraux carénés, lamellaires, étroitement soudés depuis la base jusqu'au niveau des antennes, ensuite divergents et convexes vers le clypéus. Clypéus ocre, avec prolongation des carènes latérales du front, avec carène médiane. Vertex réduit à un petit triangle, à bords très fortement relevés. 2^d segment des antennes 2,5 fois aussi long que large. Pronotum brun, sauf les plaques pectorales qui sont verdâtres; carènes latérales se rejoignant sur le milieu; carène médiane présente.

Scutellum brun. Elytres hyalins, verdâtres, sauf une bande longitudinale brune le long du bord sutural depuis le milieu du bord scutellaire jusqu'à après l'apex du clavus, elle s'élargit à partir de la bifurcation Cl_1, Cl_2 pour atteindre Cu et émet un court prolongement transversal vers M_1 ; quelques très petites taches brun foncé sur les nervures apicales et sur les cellules antéapicales (voir fig. 107). Pattes verdâtres. Genitalia ♂, voir fig. 108 à 110. Longueur totale : 8 mm (♂; 9,5 mm (♀).

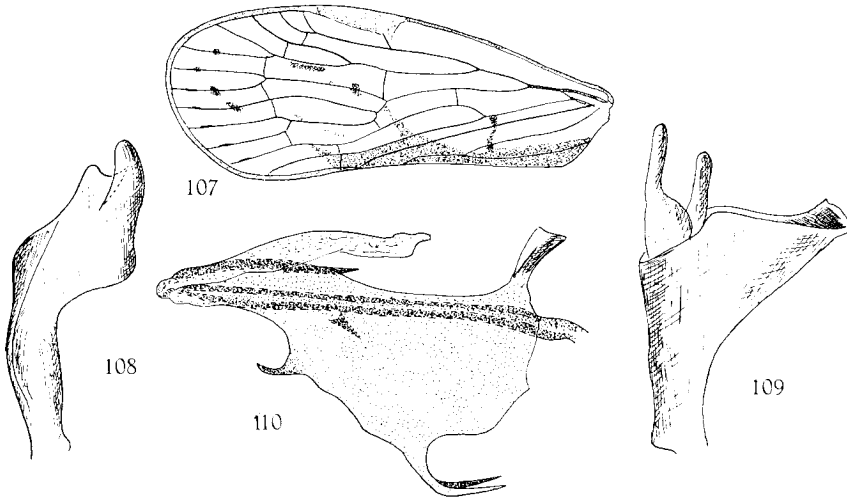


Fig. 107. — *Brixia ivelonensis* n. sp. : élytre, env. $\times 7$.
 Fig. 108. — *Idem* : paramère, env. $\times 45$.
 Fig. 109. — *Idem* : tube anal, env. $\times 40$.
 Fig. 110. — *Idem* : édéage, vue latéro-ventrale droite, env. $\times 45$.

Type ♂. — Réserve nat. III, Andranomalaza, vallée d'Ivelona, X-1957, P. SOGA.

1 paratype : même localité.

19. — *Brixia bemanavyensis* n. sp.

(Fig. 111 à 114.)

Front lamellaire entre les yeux; les bords latéraux sont étroitement soudés jusqu'au bord inférieur des yeux puis, fortement relevés, ils divergent d'abord et convergent ensuite brusquement vers le clypéus. Ocelle apical très net. Clypéus latéralement et médialement caréné. Front et clypéus ocre jaune. Vertex réduit à un court triangle entre les yeux; ses bords sont très fortement relevés et dilatés. 2^e segment des antennes environ 2 fois aussi long que large. Vertex, pronotum et scutellum ocre. Elytres hyalins, blanchâtres, à nervures jaunes; fortement marqués de

brun clair et de brun noirâtre suivant fig. 111. Pattes ocre. Genitalia ♂, voir fig. 112 à 114. Longueur totale : 10 mm.

Type ♂. — Madagascar Est : Bemanavy, Ambatondrazaka, VII-1957, P. SOGA.

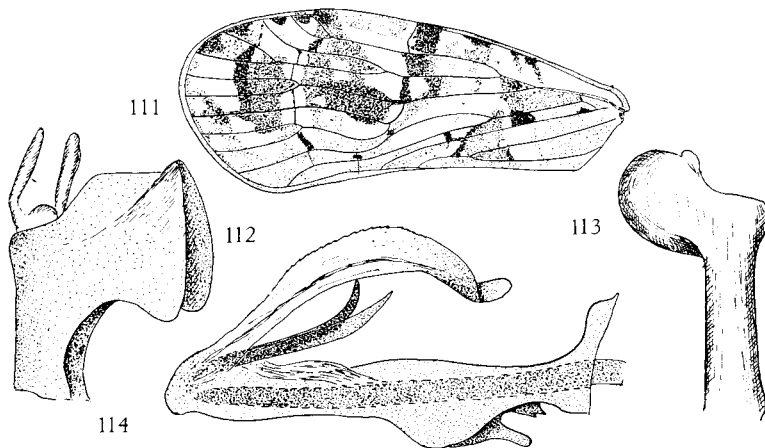


Fig. 111. — *Brixia bemanavyensis* n. sp. : élytre, env. \times 6.

Fig. 112. — *Idem* : tube anal, env. \times 40.

Fig. 113. — *Idem* : paramère, env. \times 75.

Fig. 114. — *Idem* : édéage, vue latéro-ventrale droite, env. \times 60.

15 paratypes : même localité; Rés. Nat. III, Andranomalaza, vallée d'Ivelona, X-1957, P. SOGA; La Mandraka, 1250 m, 10-X-1956, E. R.; Madagascar Est, dct. Sambava, R. N. 12, Marojely-Ouest, 1600 m, XI-1959, P. SOGA.

20. — *Brixia robinsoni* n. sp.

(Fig. 115 à 119.)

Front ocre, à bords latéraux fortement relevés, foliacés, soudés jusqu'au niveau des antennes, divergeant ensuite et s'arrondissant vers le clypéus; ocelle apical net. Clypéus ocre, avec prolongation des carènes latérales frontales; carène médiane présente. Vertex ocre, réduit à un petit triangle dont les bords latéraux sont fortement relevés. Pronotum ocre; bords latéraux réunis sur le milieu; carène médiane nette; bord postérieurement et anguleusement échancré. Scutellum ocre, avec trois carènes, dont les latérales sont fortement divergentes vers l'arrière. Elytres hyalins blanc jaunâtre, légèrement marqués de brun; le type ♂ ne présente que deux très petites taches apicales brun-noir, une petite tache marginale brune à l'apex des nervures *Sc* et *R* et une strie oblique, transversale, depuis le bord costal jusqu'à la suture clavale, un peu avant les bifurcations de *Sc* + *R* et de *Cu*; les ♀♀ sont généralement plus fortement

marquées et présentent un dessin semblable à celui de la fig. 115 ou très voisin (2 ♀ ♀ ne présentent que de faibles marques brunes, comme le type). Pattes ocre. Genitalia ♂, voir fig. 116 à 119. Longueur totale : env. 6 mm.

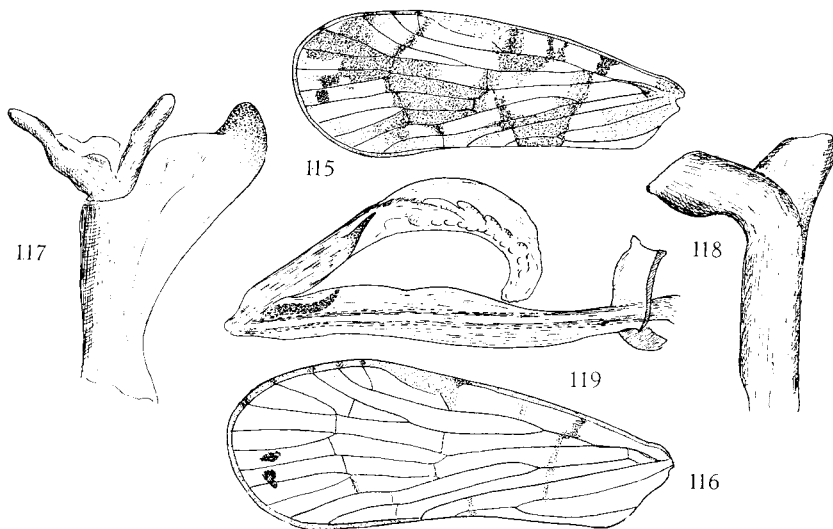


Fig. 115. — *Brixia robinsoni* n. sp. (♀) : élytre, env. $\times 10$.

Fig. 116. — *Idem* (♂) : élytre, env. $\times 15$.

Fig. 117. — *Idem* : tube anal, env. $\times 50$.

Fig. 118. — *Idem* : paramère, env. $\times 75$.

Fig. 119. — *Idem* : édéage, vue latéro-ventrale droite, env. $\times 65$.

Type ♂. — Montagne d'Ambre, Les Roussettes, 1100 m. IX et XII-1958, ANDRIA ROBINSON.

9 paratypes : même localité.

21. *Brixia montana* n. sp.

(Fig. 120 à 123.)

Front brun; bords latéraux blanchâtres, fortement relevés, lamellaires, étroitement accolés jusqu'au niveau des antennes, ensuite divergents et convexes vers le clypéus. Ocelle apical net, situé contre la suture clypéo-frontale. Clypéus brun avec prolongation des carènes latérales frontales, avec carène médiane. Vertex réduit à un petit compartiment triangulaire dont les bords sont foliacés; gris blanchâtre. Pronotum blanchâtre, avec une grande tache brune derrière les yeux; bords latéraux se rejoignant au milieu; carène médiane présente. Scutellum brun. Elytres hyalins, blanchâtres, à nervures brunes, légèrement marqués de brun pâle (voir fig. 120). Ils présentent notamment une étroite bande transversale arquée,

parallèle au bord apical et à peu de distance de ce dernier; une bande longitudinale comprise entre *Cu* et la suture, depuis la base jusqu'à la bifurcation de *Cu*; une seconde bande longitudinale sur la branche externe de *M*, entre *Mf* et la seconde série de transversales; une bordure brune suivant les bords apical et sutural; sur le clavus, cette bordure est limitée vers l'extérieur par le milieu de l'espace compris entre *Cl*₁ et *Cl*₂; un petit point noir sur la 7^me cellule apicale, près du bord apical. Fémurs antérieurs blanchâtres, avec deux anneaux brun foncé; fémurs médians et postérieurs, ocre; tibias blanchâtres. Genitalia ♂, voir fig. 121 à 123. Longueur totale : 6 mm.

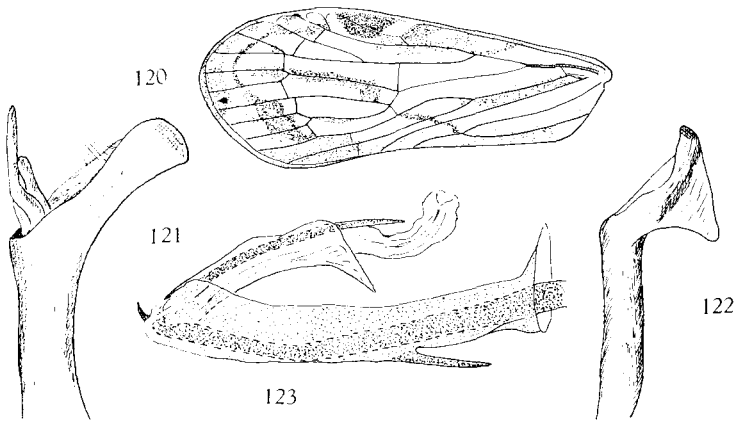


Fig. 120. — *Brixia montana* n. sp. : élytre, env. × 10.

Fig. 121. — *Idem* : tube anal, env. × 50.

Fig. 122. — *Idem* : paramère, env. × 80.

Fig. 123. — *Idem* : édéage, vue latéro-ventrale droite, env. × 80.

Type ♂. — Diégo Suarez, Montagne des Français, II-1959, ANDRIA ROBINSON.

1 paratype : même localité.

22. — *Brixia sanctae-mariae* n. sp.

(Fig. 124 à 127.)

Front blanc jaunâtre; bords latéraux foliacés, étroitement accolés depuis la base jusqu'au bord postérieur des yeux, se séparant ensuite et s'arrondissant vers le clypéus. Clypéus jaune, avec prolongation des carènes latérales frontales, muni d'une carène médiane. 2^d segment des antennes un peu moins de deux fois aussi long que large, se dilatant légèrement vers l'apex. Vertex blanchâtre, à bords brun foncé; triangulaire, à bords latéraux foliacés s'accolant vers l'avant et prolongeant ceux du front. Pronotum blanc jaunâtre, à carènes latérales brunes sur leur partie discale.

Scutellum jaune, à carènes latérales brunes divergentes vers l'arrière; carène médiane concolore avec le disque. Elytres hyalins, blanchâtres, avec quelques marques brunes (voir figure 124) et une petite tache noire sur la 7^{me} cellule apicale. Pattes jaunâtres; apex des tibias et base des articles des tarsi postérieurs, brun foncé. Genitalia ♂, voir fig. 125 à 127. Longueur totale : 6 mm.

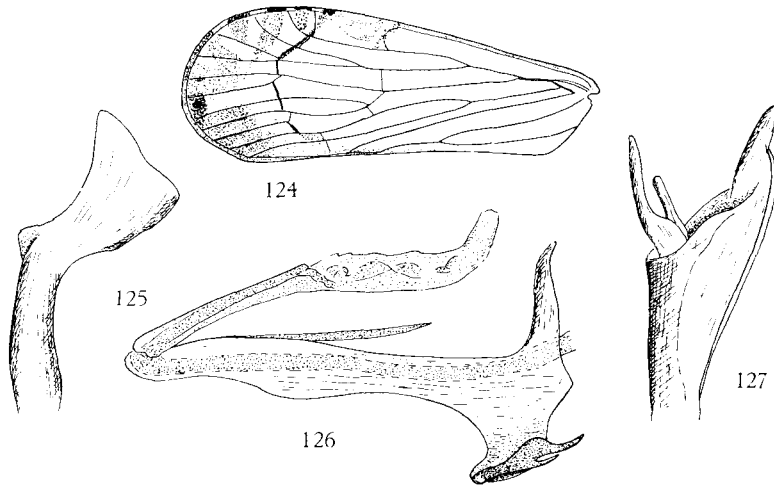


Fig. 124. — *Brixia sanctae-mariae* n. sp. : élytre, env. $\times 10$.
 Fig. 125. — *Idem* : paramère, env. $\times 45$.
 Fig. 126. — *Idem* : édéage, vue latéro-ventrale droite, env. $\times 60$.
 Fig. 127. — *Idem* : tube anal, env. $\times 35$.

Type ♂. — Ile Sainte-Marie, forêt de Kalalao, III-1960, ANDRIA R.
 6 paratypes : même localité.

23. — *Brixia andranotobakensis* n. sp.

(Fig. 128 à 131.)

Front blanc jaunâtre; bords latéraux étroitement soudés depuis la base jusqu'au niveau du bord postérieur des yeux; deux petites taches noires sur chaque bord latéral, entre les yeux; pas de carène médiane. Clypéus tricaréné. Faces latérales de la tête, blanc jaunâtre; 2 stries transversales brunes, dont une au niveau de l'ocelle pair et la seconde peu avant; parfois une troisième strie avant les deux précédentes, au niveau de l'angle antéro-supérieur de l'œil. Antennes brunes. Vertex triangulaire, à bords latéraux fortement relevés, soudés vers l'avant où ils prolongent ceux du front. Vertex, pronotum et scutellum, verdâtres à ocre. Elytres hyalins, blanchâtres, avec une petite tache ronde, noire, contre le bord apical dans la 7^{me} cellule apicale; nervures transversales apicales conco-

lores, sauf les premières depuis le stigma jusqu'à *M*, qui sont brunes; les cellules apicales antérieurement limitées par ces nervures brunes, présentent une petite strie de même couleur le long du bord apical (voir fig. 128) Pattes blanc jaunâtre, non armés. Genitalia ♂, voir fig. 129 à 131. Longueur totale : 5 mm.

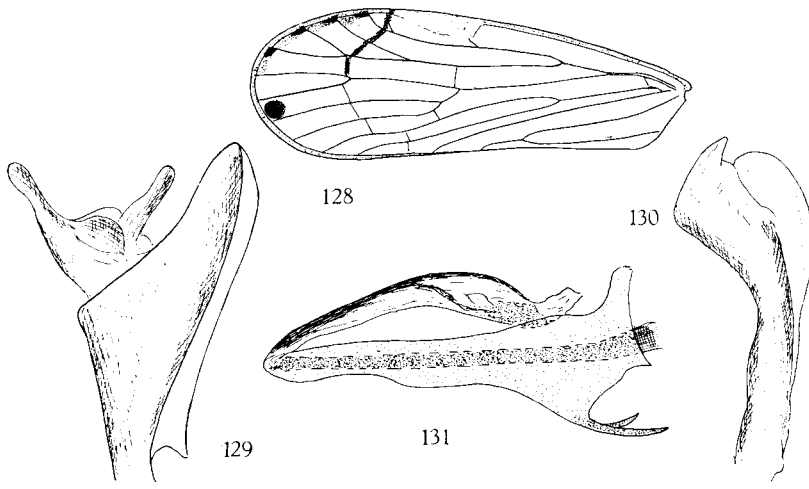


Fig. 128. — *Brixia andranatobakensis* n. sp. : élytre, env. \times 12.5.

Fig. 129. — *Idem* : tube anal, env. \times 75.

Fig. 130. — *Idem* : paramère, env. \times 90.

Fig. 131. — *Idem* : édéage, vue latéro-ventrale droite, env. \times 60.

Type ♂. — Andranotobaka, Ambatolampy, III-1957, 1400 m.
P. GRIVEAUD.

4 paratypes : même localité; Montagne d'Ambre, Les Roussettes, IX
et XII-1958, ANDRIA ROBINSON.

24. — *Brixia unipunctata* n. sp.

(Fig. 132 à 135.)

Front jaunâtre, à bords latéraux étroitement accolés depuis la base jusqu'au bord postérieur des yeux, ensuite divergents et s'arrondissant vers le clypéus. Clypéus tricaréné. Vertex et pronotum jaunâtres. Scutellum ocre, plus foncé entre les carènes latérales et les angles scapulaires. Elytres hyalins, blanchâtres, à nervures concolores, sauf les transversales qui sont brunes; une bande transversale jaunâtre avant le stigma. Cette bande, très large et peu nette au bord costal, va en se renforçant et en rétrécissant vers le bord sutural qu'elle atteint au niveau de $Cl_1 Cl_2$; elle est limitée par une strie brune qui part du bord costal, peu après la cellule basale, rejoint obliquement le bord sutural au niveau de la bifurcation de

Cl_1 , Cl_2 et de là, repart obliquement vers le bord costal qu'elle atteint au niveau du bord basal du stigma. Outre cette bande, quelques nuages également jaunâtres, mais plus pâles, entre l'apex du clavus et le bord apical; un petit point noir sur la 7^{me} cellule apicale (manque parfois) (voir fig. 132). Pattes jaunâtres. Genitalia ♂, voir fig. 133 à 135. Longueur totale : 7 mm.

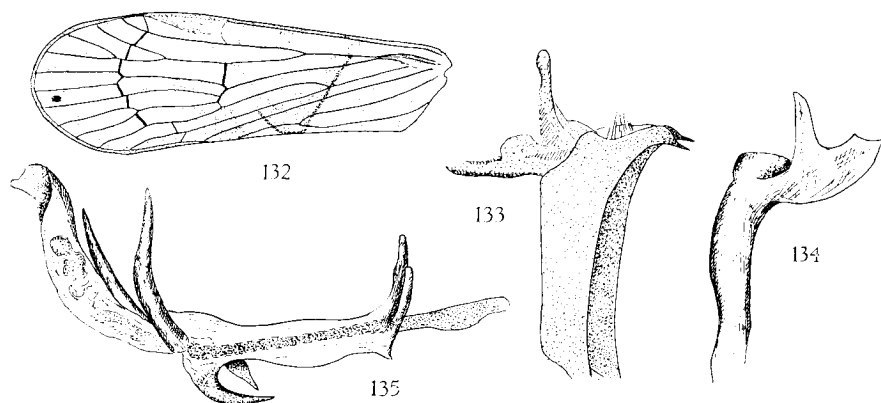


Fig. 132. — *Brixia unipunctata* n. sp. : élytre, env. \times 8.5.

Fig. 133. — *Idem* : tube anal, env. \times 45.

Fig. 134. — *Idem* : paramère, env. \times 35.

Fig. 135. — *Idem* : édéage, vue latéro-ventrale droite, env. \times 50.

Type ♂. — Sandrangato.

19 paratypes : même localité, sauf 1 ♂ récolté au Périnet.

RÉSUMÉ.

Se basant sur d'importants matériaux provenant de Madagascar, l'auteur revoit les tables dichotomiques des genres *Oliarus*, *Achaemenes*, *Brixia* et *Eumyndus* et y incorpore les formes décrites depuis 1956 ainsi que les espèces provenant des îles Maurice et La Réunion. En même temps, sont décrites 32 espèces nouvelles pour la Science, dont 5 pour le genre *Achaemenes*, 3 pour *Oliarus*, 1 pour *Eumyndus* et 23 pour *Brixia*.

INDEX ALPHABÉTIQUE.

GENRES.

<i>Achaemenes</i> STÅL	2
<i>Brixia</i> STÅL	19
<i>Eumyndus</i> SYNAVE	17
<i>Oliarus</i> STÅL	11

ESPECES.

A

<i>acuticeps</i> JACOBI (<i>Oliarus</i>)	11, 14
<i>albotincta</i> n. sp. (<i>Brixia</i>)	21, 36
<i>ambalavensis</i> n. sp. (<i>Achaemenes</i>)	2, 5
<i>ampijorensis</i> n. sp. (<i>Oliarus</i>)	12, 16
<i>andobensis</i> n. sp. (<i>Oliarus</i>)	12
<i>andranatobakensis</i> n. sp. (<i>Brixia</i>)	29, 52
<i>andriae</i> n. sp. (<i>Brixia</i>)	20, 40
<i>andringitensis</i> n. sp. (<i>Achaemenes</i>)	3, 4, 8
<i>anosibeanae</i> SYNAVE (<i>Brixia</i>)	30
<i>antsalovens</i> n. sp. (<i>Brixia</i>)	23, 41
<i>antsingensis</i> n. sp. (<i>Brixia</i>)	22, 44
<i>apicemaculata</i> SYNAVE (<i>Brixia</i>)	25
<i>aureotincta</i> SYNAVE (<i>Brixia</i>)	27

B

<i>belanitrensis</i> n. sp. (<i>Brixia</i>)	26, 42
<i>belouvensis belouvensis</i> SYNAVE (<i>Brixia</i>)	28
<i>belouvensis aurata</i> SYNAVE (<i>Brixia</i>)	28
<i>belouvensis bipunctata</i> SYNAVE (<i>Brixia</i>)	28
<i>bemanavyensis</i> n. sp. (<i>Brixia</i>)	22, 48
<i>bimaculata</i> n. sp. (<i>Brixia</i>)	26, 43
<i>bistriatus</i> SYNAVE (<i>Eumyndus</i>)	18

C

<i>costalis</i> SYNAVE (<i>Brixia</i>)	27
--	----

G

<i>griveaudi</i> n. sp. (<i>Brixia</i>)	21, 35
---	--------

H

<i>hyalinipennis</i> n. sp. (<i>Brixia</i>)	20, 34
---	--------

I

<i>insularis</i> SYNAVE (<i>Brixia</i>)	24
<i>intersparsus</i> JACOBI (<i>Achaemenes</i>)	4
<i>ivelonensis</i> n. sp. (<i>Brixia</i>)	22, 47

K

<i>kalalavensis</i> n. sp. (<i>Brixia</i>)	21, 37
<i>kalalensis</i> n. sp. (<i>Oliarus</i>)	12, 15
<i>kempeneeri</i> LALLEMAND et SYNAVE (<i>Oliarus</i>)	11
<i>kraussi</i> SYNAVE (<i>Eumyndus</i>)	18

L

<i>lineata</i> SYNAVE (<i>Brixia</i>)	25
<i>lokobensis</i> n. sp. (<i>Achaemenes</i>)	3, 9

M

<i>macabeanus</i> n. sp. (<i>Achaemenes</i>)	2, 6
<i>macabeensis</i> SYNAVE (<i>Brixia</i>)	27, 29
<i>maculatus</i> SYNAVE (<i>Achaemenes</i>)	4
<i>madagascariensis</i> SYNAVE (<i>Eumyndus</i>)	18
<i>major</i> JACOBI (<i>Achaemenes</i>)	2
<i>mameti</i> SYNAVE (<i>Oliarus</i>)	12
<i>mameti</i> SYNAVE (<i>Brixia</i>)	26
<i>marojelyensis</i> n. sp. (<i>Brixia</i>)	20, 30
<i>mauritti</i> SYNAVE (<i>Brixia</i>)	30
<i>metcalfi</i> SYNAVE (<i>Eumyndus</i>)	18
<i>montana</i> n. sp. (<i>Brixia</i>)	25, 50
<i>moramangensis</i> n. sp. (<i>Brixia</i>)	21, 33

N

<i>nigrifrons</i> SYNAVE (<i>Brixia</i>)	29
<i>nosybeana</i> n. sp. (<i>Brixia</i>)	29, 42
<i>nosibeana</i> JACOBI (<i>Oliarus</i>)	11

O

<i>opulenta</i> SYNAVE (<i>Brixia</i>)	26
--	----

P

<i>pallidus</i> SYNAVE (<i>Eumyndus</i>)	18
<i>parvula</i> SYNAVE (<i>Brixia</i>)	30
<i>pauliani</i> LALLEMAND et SYNAVE (<i>Brixia</i>)	25
<i>pauliani</i> LALLEMAND et SYNAVE (<i>Achaemenes</i>)	4
<i>perinetensis</i> n. sp. (<i>Eumyndus</i>)	18
<i>perruchensis</i> SYNAVE (<i>Brixia</i>)	29
<i>pullomaculata</i> LALLEMAND et SYNAVE (<i>Brixia</i>)	20, 32
<i>pulchra</i> n. sp. (<i>Brixia</i>)	20, 39

Q

<i>quinquespinosus</i> SYNAVE (<i>Achaemenes</i>)	5
---	---

R

<i>ranomafanensis</i> n. sp. (<i>Brixia</i>)	28, 45
<i>robinsoni</i> n. sp. (<i>Brixia</i>)	24, 49
<i>robinsoni</i> n. sp. (<i>Achaemenes</i>)	5, 10
<i>rosae</i> n. sp. (<i>Brixia</i>)	28, 46

S

<i>sakalava</i> JACOBI (<i>Achaemenes</i>)	3
<i>sambavensis</i> n. sp. (<i>Brixia</i>)	21, 38
<i>sandrangatensis</i> SYNAVE (<i>Brixia</i>)	23
<i>sanctae-mariae</i> n. sp. (<i>Brixia</i>)	26, 51
<i>sancti-philippi</i> SYNAVE (<i>Oliarus</i>)	12
<i>splendens</i> SYNAVE (<i>Achaemenes</i>)	3
<i>Stellata</i> DISTANT (<i>Brixia</i>)	23
<i>sylvicola</i> SYNAVE (<i>Brixia</i>)	25

T

<i>tincta</i> SYNAVE (<i>Brixia</i>)	23
<i>tricolor</i> SYNAVE (<i>Brixia</i>)	27
<i>trifasciata</i> SYNAVE (<i>Brixia</i>)	30

U

<i>unipunctata</i> n. sp. (<i>Brixia</i>)	24, 53
<i>unistriata</i> SYNAVE (<i>Brixia</i>)	23

V

<i>vacoasensis</i> SYNAVE (<i>Brixia</i>)	27
--	----

W

<i>wagneri</i> SYNAVE (<i>Brixia</i>)	24
<i>williamsi</i> SYNAVE (<i>Brixia</i>)	27