

D-1165

# REICHENBACHIA

STAATLICHES MUSEUM FÜR TIERKUNDE IN DRESDEN

Band 21

Ausgegeben: 15. Dezember 1983

Nr. 27

## Description of Four New African Derbidae and Cixiidae (Homoptera, Auchenorrhyncha, Fulgoroidea)

With 11 Figures

JAN VAN STALLE

Gent

In a small collection of African Derbidae and Cixiidae, four new species were discovered which are described below as new to science. The writer wishes to express his sincere gratitude to Dr. U. GÖLLNER-SCHIEDING for the privilege of examining this material. The holotypes of these species are deposited in the collections of the Museum für Naturkunde (Zoologisches Museum) at the Humboldt-Universität Berlin.

Fam. Derbidae

### *Pamendanga obliterata* n. sp. (Figs. 1+2)

Material examined. — Holotype ♂, Cameroon, Victoria, no date (PREUSS, S.).

Description. — General colour stramineous to ochreous, carinae of pro- and mesonotum paler. Legs with a few indistinct pale rings. Tegmina milky hyaline, veins concolorous. Male genitalia: Anal segment moderately long; posterior lateral margins of pygofer straight. Genital styles (Fig. 2) short, with a small appendix along apical part of outer margin. Aedeagus (Fig. 1) with a large curved apical spine directed dorsally.

Total length: 16 mm.

Diagnosis. — In SYNAVE's key, this species runs to *Pamendanga calami* (MELICHAR) and *P. neabi* MUIR. It differs from both of them by the colour of the tegmina and by the form of the male genitalia.

Fam. Cixiidae

### *Brixia pallens* n. sp. (Figs. 3+4)

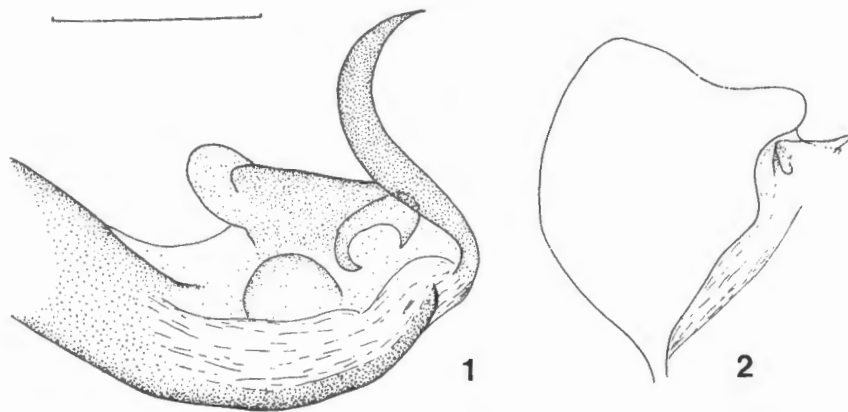
Material examined. — Holotype ♂, Malawi, North Nyasa, Langenburg 1898 (FÜLLEBOON J.).

Description. — Colour pale yellowish throughout. Tegmina hyaline, provided with two very indistinct yellowish transverse bands: the first at one third of base, the second halfway along length of costal margin. Further, veins yellow and indistinct yellowish fumations along apex of tegmina and along apical part of veins.

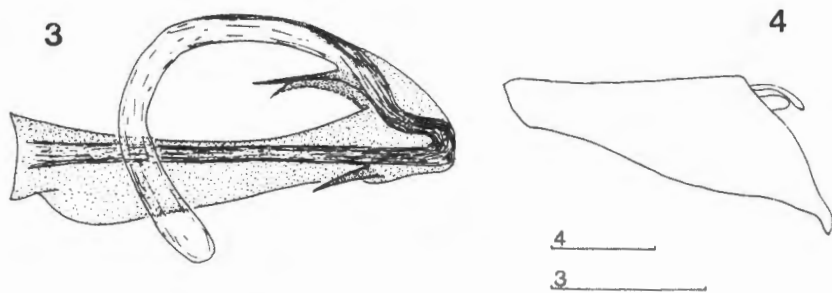
Male genitalia: Anal segment (Fig. 4) widening distally. Aedeagus (Fig. 3) with three spines, inserted along apex and directed cephalically, one on right, two on left side. Flagellum long and curved through about 90 degrees.

Total length: 8 mm.

Diagnosis. — *Brixia pallens* n. sp. is characterized by the pale colour, the hyaline tegmina and the shape of the male genitalia. In SYNAVE's key (SYNAVE, 1953), this species runs to *Brixia stannusi* MUIR, from which it differs by the colour of the tegmina and by the body size.



Figs. 1+2. *Pamendanga obliterata* n. sp. 1: aedeagus, left lateral view; 2: right genital style. — Scale 1 mm.



Figs. 3+4. *Brixia pallens* n. sp. 3: aedeagus, dorsal view; 4: anal segment. — Scale: 0.5 mm

***Brixidia pellucida* n. sp. (Figs. 5–7)**

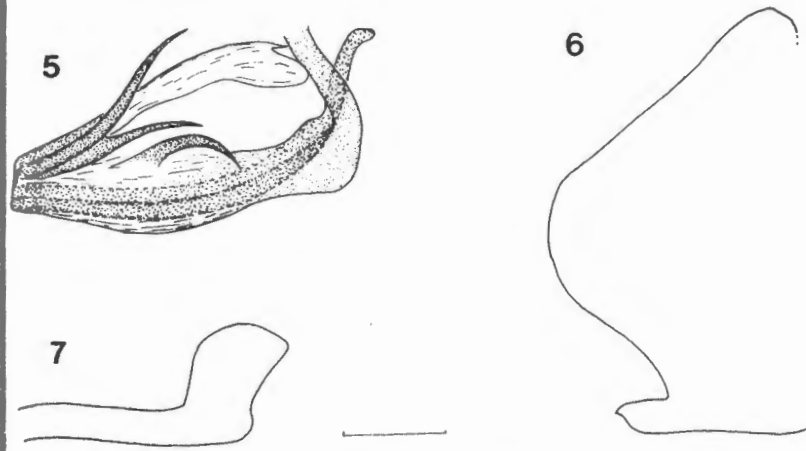
Material examined. — Holotype ♂, North Cameroon, "Johann-Albrechtshöhe" (L. CONRADT S.).

Description. — Colour yellowish brown throughout. Tegmina hyaline, veins yellow, with an obsolete V-shaped mark from middle of costal margin to commissural border.

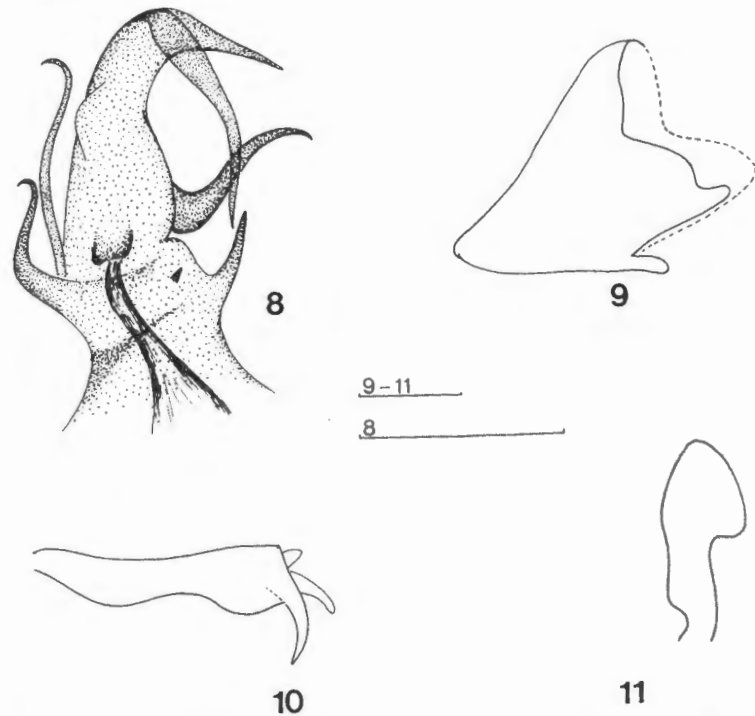
Male genitalia: Anal segment normal. Lateral margins of pygofer (Fig. 6) protruding into a rounded lobe. Genital styles as illustrated (Fig. 7). Aedeagus (Fig. 5) with three spinose processes inserted near apex and directed cephalically.

Total length 8 mm.

Diagnosis. — The species is characterized by the hyaline tegmina and by the shape of the male genitalia.



Figs. 5–7. *Brixidia pellucida* n. sp. 5: aedeagus, lateral view; 6: pygofer; 7: left genital style. — Scale: 0.5 mm.



Figs. 8–11. *Oliarus incompletus* n. sp. 8: aedeagus, dorsal view; 9: pygofer; 10: anal segment; 11: right genital style. — Scale: 0.5 mm.

**Oliarus incompletus n. sp.** (Figs. 8–11)

Material examined. — **H o l o t y p e** ♂, Brit. Ost-Afrika, Taru Mombasa, no date, F. THOMAS S.

**Description.** — Head and pronotum missing. Mesonotum yellowish brown. Tegmina hyaline with yellow veins. Legs yellowish.

**Male genitalia:** Anal segment (Fig. 10) long, symmetrical or nearly so. Lateral margins of pygofer (Fig. 9) each produced into a rounded lobe, left one with a finger-like projection at apex. Genital styles as figured (Fig. 11). Aedeagus (Fig. 8) with six spines visible in dorsal view, two along right margin and four along left margin, a small tooth dorsally near base and a similar but longer one at same place ventrally.

Length: 4 mm (without head).

**Diagnosis.** — This species is well-defined by the shape of the male genitalia.

**References**

SYNAVE, H., 1953: Cixiidae (Hemiptera, Homoptera). — Expl. Parc Nat. Upemba 23: 3–49  
—, 1972: Monographie des Derbidae africains (Homoptera — Fulgoroidea). — Etudes Con. Afr. 2: 1–223.

Address of the author:

J. Van Stalle, Schoolmuseum M. Thiery, Sint Pietersplein 14, B — 9000 Gent (Belgium)

# REICHENBACHIA

STAATLICHES MUSEUM FÜR TIERKUNDE IN DRESDEN

Band 21

Ausgegeben: 15. Dezember 1983

Nr. 28

## Zweiter Beitrag zur tyrrhenischen Tineidenfauna (Lepidoptera)

Mit 20 Figuren

REINHARD GAEDIKE  
Eberswalde

Nach Abschluß der Manuskriptarbeiten am 1980 erschienenen ersten Beitrag (Folia Ent. Hung. 41, 43–48; 1980) konnte zahlreiches interessantes Tineidenmaterial, vor allen Dingen aus Sardinien, untersucht werden, unter dem sich Neufunde für das Gebiet und mehrere neue Arten befanden, so daß es gerechtfertigt erscheint, schon jetzt einen zweiten Beitrag zu veröffentlichen. Durch diese zwei Neufunde und die drei neuen Arten erhöht sich die Gesamtzahl der bisher nachgewiesenen Arten auf 33. Nach wie vor mangelhaft bekannt ist die Fauna der Insel Korsika, hier würde eine intensivere Durchforschung mit Sicherheit noch zahlreiche Artnachweise erbringen.

4 **Nemapogon gravosaellus** PETERSEN, 1957  
Beitr. Ent. 7, 72–73, Fig. 6

1 ♀ Sardinien, Mts. Gennargentu, Belvi, 700 m, 31. VII. 1975, GOZMÁNY.

4a **Nemapogon sardicus** sp. n.

**Terra typica:** Sardinien, Mt. Istiddi.

**Typus:** Sammlung G. DERRA/Bamberg.

**Falter:** Spannweite 11–15 mm; Stirnschopf weiß, manchmal leicht rahmfarben überflogen, Thorax ebenfalls weiß, Schultern dunkelbraun. Vorderflügel auf weißem Grund mit der gattungstypischen Flecken- und Bindenzzeichnung: dunkelbraune Basis, eine Mittelbinde sowie einzelne Flecken an der Costa sowie vor der Flügelspitze und am Seitenrand. Bei einzelnen Faltern sind die weißen Flügelpartien durch mehr oder weniger zahlreiche graue bis graubraune Schuppen überdeckt, es kann aber auch eine Verringerung der dunklen Partien auftreten.

♂ **Genitalien** (Fig. 1–3): Uncus in der Mitte leicht eingesenkt, zwei breit verrundete Ecken bildend. Gnathosarme abgewinkelt, spitz, mit breiterer Basis. Vinculum mit langem Saccus, Innen- und Außenkante ausgerandet. Valven mit stumpfer Spitze, Anellus gedrungen, an der Innenseite mit kurzen Borsten. Aedoeagus sehr lang, in der Mitte mit einer Bruchstelle; darüber bis zur Spitze stärker sklerotisiert, mit einem großen Zahn.

♀ **Genitalien** (Fig. 4–5): Ostiumplatte in der Mitte in eine mit zwei langen Borsten besetzte Spitze ausgezogen, seitlich zu den Apophysen hin gleichmäßig schmaler werdend, der Übergang zum Ductus bursae in einem breiteren Ring stärker sklerotisiert. Die Spitze kann auch breiter abgestutzt sein (Fig. 5). Im Ductus bursae ein Ring aus mehreren Schuppenreihen, Bursa ohne Signum.

Die neue Art steht im Bau des ♂ Genitals *gravosaellus*, *heydeni* und *nevadellus* nahe. Der Aedoeagus mit nur einem großen Zahn und der Bruchstelle in der Mitte unterscheidet sie