

飞虱科一新属三新种

(同翅目蜡蝉总科)

田立新 丁锦华

(南京农学院)

葛钟麟

(安徽农学院)

白颈飞虱 *Sogata sirokata* 系 Matsumura et Ishihara 于 1945 年作为新种发表, 1963 年 Fennah 将其移至绿飞虱属 *Chloriona* 白背飞虱亚属内, 后白背飞虱亚属又被提升为白背飞虱属 *Sogatella*。我们经过研究, 认为白颈飞虱不应置于长唇基飞虱属 *Sogata* Distant 或白背飞虱属 *Sogatella* Fennah 内, 为此, 作者将其与广东省和福建省采集的 3 新种一并建立无皱飞虱属 *Paracorbulo* (新属), 以白颈飞虱为模式种, 新属新种描述如下, 新种的模式标本分别保存在南京农学院和安徽农学院。

无皱飞虱属 *Paracorbulo* Tian et Ding (新属)

头顶中长为基宽的 1.2—1.4 倍, 基宽大于端宽, Y 形干脊弱, 中侧脊源起自侧缘近基部 1/3 处, 彼此相向延伸, 不达端缘即愈合为单一的脊; 额长, 中长为最宽处宽度的 2.6—3.2 倍, 最宽处在近端部 1/3 处, 端宽大于基宽, 中脊单一, 唇基仅略大于额长的一半; 触角稍微超过额唇基缝, 第 1 节长为端宽的 1.4—1.8 倍, 第 2 节长为端宽的 2.1—2.4, 为第 1 节长的 1.6—2.1 倍; 前胸背板短于头长, 侧脊不达后缘, 前翅无翅斑, 后足胫距具缘齿 16—22 个。雄虫臀节的臀刺突甚长, 两刺突基部接近; 生殖节开口长略大于宽, 背侧角延伸弯向中央翘起; 膈中域隆起, 在背缘形成表面粗糙的圆锥形或棒形突起; 阳基侧突宽扁, 顶端分叉, 内基角突出, 外缘波曲, 内缘弧形凹入; 阳茎管状简单。

模式种: 白颈飞虱 *Sogata sirokata* Matsumura et Ishihara

本新属与长唇基飞虱属 *Sogata* Distant 的主要区别在于后者头顶中侧脊于端缘愈合; 唇基长, 超过额长的 3/4; 触角第 1 节长为端宽的 2 倍, 第 2 节长为端宽的 3 倍。与白背飞虱属 *Sogatella* Fennah 的区别在于后者的中胸背板有一条淡色中带; 额中脊

于基部有一狭分叉；雄虫生殖节扁的脊缘中央呈凹字形凹入，阳茎上有两列小齿。

白颈飞虱 *Paracorbulo sirokata* (Matsumura et Ishihara) 新组合 (图一, 1—6)

1945 *Sogata sirokata* Matsumura et Ishihara, *Mushi* 16:64f.55

1956 *Chloriona* (*Sogatella*) *sirokata* (M. & I.) *Proc. Acad. Sci.* Vol. 28 p.472 f.8.J—M

膜桴飞虱 *Paracorbulo amplexicaulis* Tian et Ding, 新种 (图二, 7—13)

长翅型：体长雄 1.7 毫米，雌 2.4 毫米；体连翅长雄 3.0 毫米，雌 3.6 毫米。短翅型：体长雄 1.9 毫米，雌 2.1 毫米。

头顶长方形，中长为基宽的 1.3 倍，侧面观头顶与额交接处呈直角圆形，额侧脊自复眼以下部分明显胀大，中长为最宽处宽度的 3.1 倍；触角第 1 节长为端宽的 1.4 倍，第 2 节为第 1 节长的 2.1 倍，后足胫距具缘齿 19—22 个。

体黄褐色至暗褐色，油状光泽较强；头顶黄褐色，端半两侧的脊间污褐色至暗褐色，额和颊黄褐色至暗褐色；前胸背板前半部黄褐色，后半部黄白色，中胸背板黄褐色，具暗褐色斑点，翅和足淡黄褐色；腹部各节除后缘和侧角黄褐色外，余均为暗褐色雄虫生殖节黄褐色，阳基侧突栗褐色，外端角三角形，端角指状，顶端钝圆，基内角显著突出，端部钝，臀节暗褐色，臀突黑色；雌虫体色较雄虫为淡，产卵器暗褐色至黑褐色。

短翅型雌虫灰黄色至暗褐色，雄虫灰黄色至黑褐色。

正模：♂，广东海口，1974-X-9；配模：♀，广东通什，1974-X-11；副模：♂，东琼山，1974-X-9 丁锦华采。

寄主：膜桴草，双穗雀稗

本新种与白颈飞虱的主要区别在于后种额的侧脊自复眼以下部分逐渐胀大，不是突然明显胀大，阳基侧突外端角呈宽叶状。

马唐飞虱 *Paracorbulo sangainalis* Ding et Tian, 新种 (图三, 14—20)

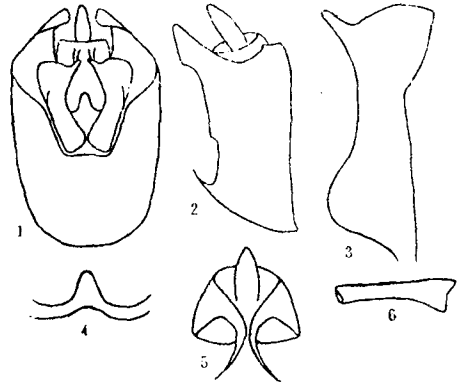


图1 白颈飞虱 *Paracorbulo sirokata* (Mats et Ishihara) sp. nov. 1. ♂ 臀节及生殖节腹面； 2. ♂ 臀节及外生殖器侧面； 3. 阳基侧突正面； 4. 生殖膈； 5. 臀节腹面； 6. 阳茎

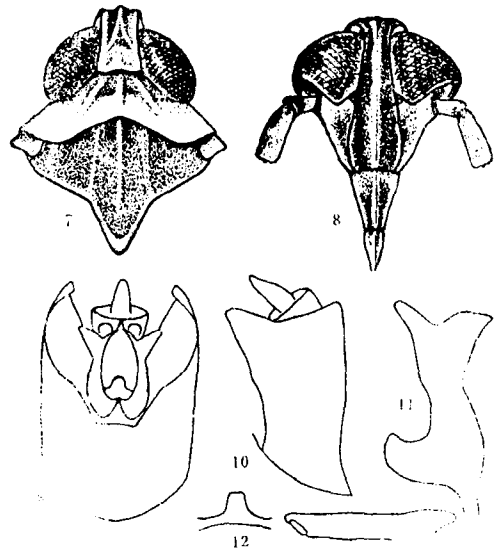


图2 膜桴飞虱 *Paracorbulo amplexicaulis* Tian et Qing sp. nov.

7. 头、胸部背面； 8. 头部腹面； 9. ♂ 臀节及生殖节腹面； 10. ♂ 臀节及外生殖器侧面； 11. 阳基侧突正面； 12. 生殖膈； 13. 阳茎

长翅型雄虫体长 1.6 毫米，体连翅长 2.7 毫米。

头顶长方形，中长为基宽的 1.3 倍，侧面观头顶与额交接处呈浑圆形，额的侧脊自复眼以下部分逐渐扩大，中长为最宽处宽度的 3.2 倍；触角第 1 节长为端宽的 1.4 倍，第 2 节为第 1 节长的 2.1 倍，后足胫距缘齿 16 个左右。

油状光泽弱，头顶黄褐色，端部脊间、额和颊暗褐色，后唇基、脊和触角黄褐色；前胸背板暗褐色，后半部灰黄色，中胸背板姜黄色；足淡黄褐色；腹部黑褐色；雄虫生殖节暗褐色，臀节、阳基侧突和阴茎栗褐色、阳基侧突内端角和外端角均呈锐角形突出，基内角突起向上弯曲，端尖。

正模：♂，广东通什，1974-X-10 丁锦华采。

寄主：马唐。

本新种体较小，油状光泽弱，侧面观头顶与额交接处呈浑圆形，尤其是阳基侧突的形状等均与本新属内其它种区别明显。

棒突飞虱 *Paracorbulo clavata* Kuoh, 新种 (图四, 21—25)

长翅型雄虫体长 2.1 毫米，体连翅长 3.3 毫米。

头顶中长为基宽的 1.2 倍，侧面观头顶与额交接处呈直角圆形；额侧脊自复眼以下部分逐渐扩大，中长为最宽处宽度的 2.65 倍；触角第 1 节长为端宽的 1.8 倍，第 2 节为第 1 节长度的 1.6 倍；后足胫距缘齿 20 个。

头部除去头顶端半，额区与颊区的侧边为浅黑褐色外，其余部分包括触角为淡污黄微褐；前胸背板黄白色，复眼后的侧区污暗；中胸背板淡黄褐色，中域色较深暗。足除基节外的其余各节淡污黄微褐；前翅具淡黄褐晕，几透明，翅脉同色；腹部各腹板后半及生殖节淡污黄褐色。

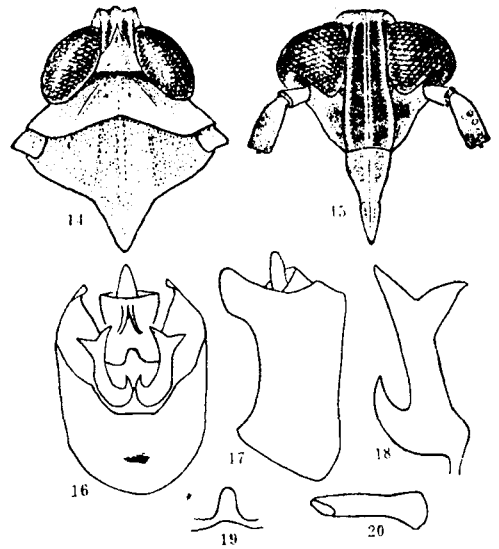


图3 马唐飞虱 *Paracorbulo sanguinalis* Ding et Tian sp. nov.

14. 头、胸部背面；15. 头部腹面；16. ♂臀节及生殖节腹面；17. ♂臀节及外生殖器侧面；18. 阳基侧突正面；19. 生殖瓣；20. 阳基

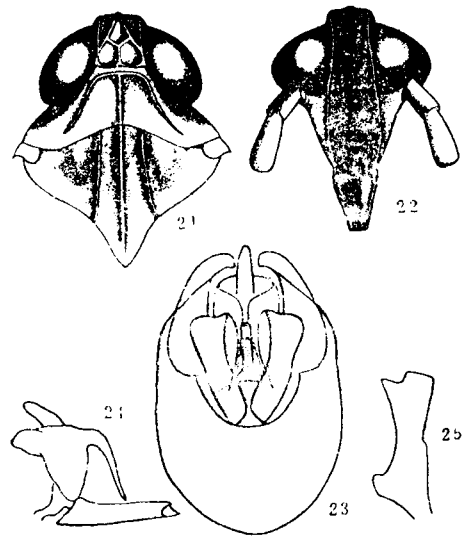


图4 棒突飞虱 *Paracorbulo clavata* Kuoh sp. nov.

21. 头、胸部背面；22. 头部腹面；23. ♂臀节及生殖节腹面；24. ♂臀节及阴茎侧面；25. 阳基侧突正面

正模: ♂, 福建闽侯, 1964-VII.

此种与本属其它种的区别, 主要在于头顶比较短; 雄虫生殖节膈突甚长, 几成棍棒状; 阳基侧突外端角略呈方形突出, 内基角也近于方形突出。

A NEW GENUS AND THREE NEW SPECIES OF DELPHACIDAE (HOMOPTERA: FULGOROIDEA)

Tian Lixin Ding Jinhua
(Nanjing Agricultural College)

Kuoh Chung-lin
(Anhui Agricultural College)

The present paper reports a new genus and three new species of the tribe Delphacini of the subfamily Delphacinae collected from China. The type specimens are deposited in Nanjing Agricultural College and Anhui Agricultural College respectively.

Paracorbulo Tian et Ding, gen nov.

This new genus is separated from *Sogata* Distant by the submedian carinae of the vertex united before the apex, by the clypeus relatively short and by the second segment of antennae longer than broad (less than 3:1); from *Sogatella* Fennah by the submedian carinae of vertex, by the pale medial dorsal band, and by the shape of the diaphragm and aedeagus of male genitalia.

Type species: *Sogata sirokata* Matsumura et Ishihara.

Key to species

- 1(2) Frons swollen abruptly under the level of lower margin of eyes, vertex subrectangularly rounding into frons, the outer apical angle of genital styles triangular, macrop. f. length: ♂ 1.7mm, ♀ 2.4mm. (incl. tegm. ♂ 3.0mm, ♀ 3.6mm), brachyp. f. length: ♂ 1.9mm, ♀ 2.1mm. Holotype ♂, Allotype ♀, Paratype ♂, Guangdong 1974 *amplexicaulis* Tian et Ding
- 2(1) Frons not swollen abruptly under the level of lower margin of eyes
- 3(4) Vertex obtusely rounding into frons, genital styles produced into a bent acute process at inner base angle. Gingery to flavotestaceous. Length: 1.6mm. (Incl. tegm. 2.7mm.) Holotype ♂, Guangdong 1974 *sanguinalis* Ding et Tian
- 4(3) Vertex subrectangularly rounding into frons, the inner base angle of genital styles not produced into a bent acute process
- 5(6) Fuscous to dark fuscous, pronotum whitish except anterior half which is darkened, the outer distal angle of genital styles as broad round lobe, and

the diaphragm of the pygofer with dorsal margin moderately produced.
Macrop. f. length: ♂ 2.2mm, ♀ 2.9mm (incl. tegm. ♂ 3.6mm, ♀ 4.1mm.),
brachyp.f. length: ♂ 2.1mm. ♀ 2.5mm

..... *sirokata* Matsumura et Ishihara (New Combination)

- ♂(5) Pronotum pale yellow, scutellum dirty testaceous, the outer distal angle of genital styles as broadly quadrate lobe, and the diaphragm of the pygofer with dorsal margin strongly produced dorsocaudad at middle in a subclaval lobe. Macrop. f. length: ♂ 2.1mm (incl. tegm. 3.3mm)
Holotype ♂, Fujian (1964) *clavata* Kuoh