

Descriptions de Fulgoroïdes nouveaux récoltés par M. J. DECELLE en Côte d'Ivoire

PAR H. SYNAVE

(Bruxelles)

La présente note a pour but de décrire quelques formes nouvelles, récoltées par Mr. J. DECELLE en Côte d'Ivoire. Ces espèces font partie d'un abondant matériel actuellement à l'étude et seront reprises dans un travail d'ensemble qui paraîtra lorsque toutes les récoltes auront été préparées et étudiées.

Je remercie la Direction du Musée Royal de l'Afrique Centrale et plus spécialement Mr. P. BASILEWSKY, Chef de la Section d'Entomologie, d'avoir bien voulu me confier l'étude de cette collection aussi importante par le nombre d'exemplaires que par la diversité et l'intérêt des formes recueillies.

FAMILLE CIXIIDAE

Genre **BRIXIA** STÅL

STÅL, C., 1856, Oefv. Vet. Akad. Förh., p. 162.

Brixia maculata n. sp. - (Fig. 1-4).

Front ocre; 3 fois aussi long, que large à sa largeur maximale; à bords latéraux fortement relevés, foliacés, divergents vers le clypéus et légèrement convexes à partir des antennes. Ocelle apical cerclé de rouge. Vertex légèrement trapézoïdal; sa largeur apicale est égale à sa longueur au milieu, sa largeur basale est légèrement supérieure à l'apicale dans le rapport de 13:10. Pronotum fortement saillant vers l'avant; son bord antérieur s'avance dans l'échancrure basale du

vertex en formant un angle aigu. Scutellum brun foncé, plus clair entre les carènes latérales. Elytres hyalins, légèrement fumés; l'espace compris entre Cl_1 et Cl_2 est brun, de même que les premières nervures transversales et quelques marques réparties comme l'indique la figure n° 1; la plus caractéristique de ces dernières est la bande transversale arquée qui, s'appuyant sur le bord apical, déli-

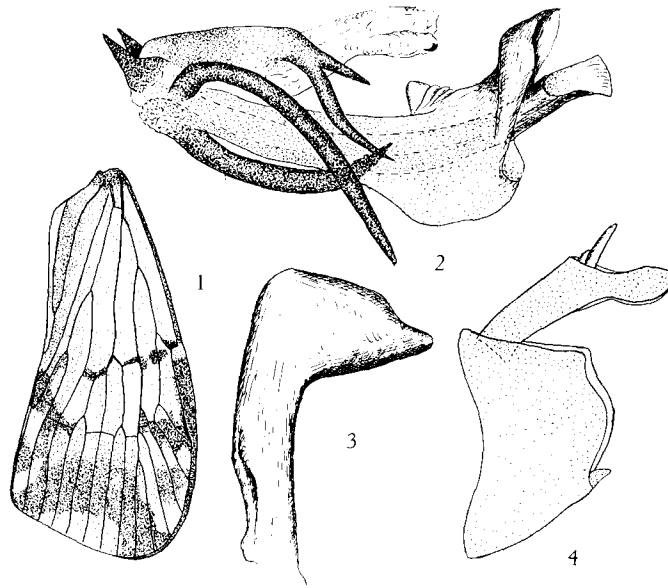


Fig. 14. — *Brixia maculata* n. sp.: fig. 1, élytre, env. $\times 6$; fig. 2, édéege, vue latéro-ventrale droite, env. $\times 70$; fig. 3, paramère, env. $\times 80$; fig. 4, tube anal et pygophore, env. $\times 25$.

mite avec ce dernier une tache semi-circulaire claire; bifurcation Cl_1 Cl_2 très nettement après le milieu du clavus; bifurcation $Sc+R$ sur le 1/3 basal de l'élytre et nettement avant celle de Cu qui se trouve au niveau du milieu du clavus; bifurcation de M vers le milieu de l'élytre. Pattes brunes; tibias postérieurs non armés. Genitalia δ , voir fig. 2 à 4. Longueur totale: 9 à 10 mm.

Holotype δ : Côte d'Ivoire: Bingerville, XI-1962, J. DECELLE (Mus. Roy. Afr. Centr.).

Paratypes: 1 δ et 3 φ φ : même localité (Mus. Roy. Afr. Centr.).

FAMILLE **DICTYOPHARIDAE**

Genre **PHILOTHERIA**

MELICHAR, L., 1912; Abh. Zool. Bot. Ges. Wien, 7 (I), p. 92.

Philotheria decellei n. sp. - (Fig. 5-10).

Front rouge entre les carènes blanchâtres. Clypéus brun, noir à l'apex. Vertex plus de 6 fois aussi long, que large entre les yeux (65 : 10). Prolongement céphalique dépassant les yeux de 4 fois la longueur d'un œil (56 : 14). Bords latéraux subparallèles depuis l'apex jusqu'au tiers postérieur, où ils sont légèrement concaves puis à

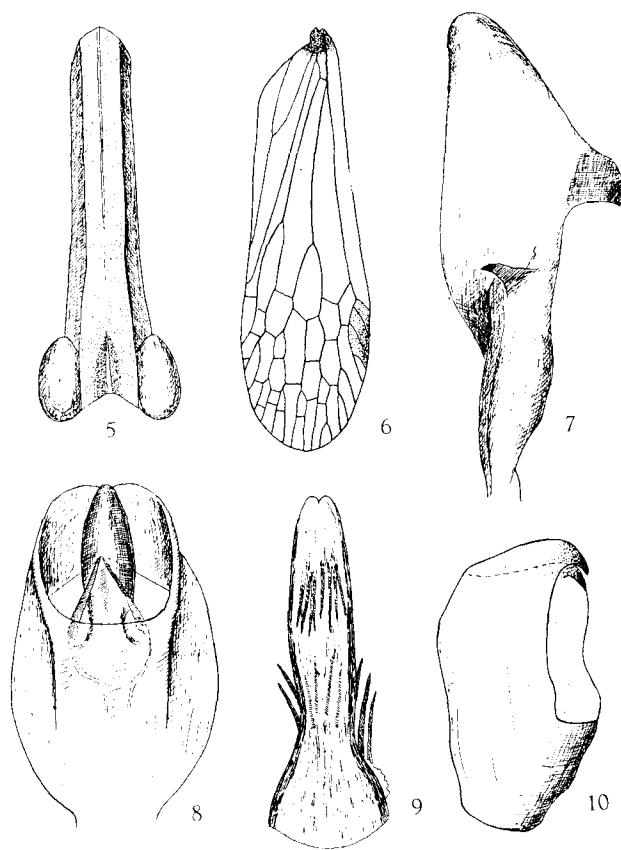


Fig. 5-10. — *Philotheria decellei* n. sp.: fig. 5, tête, vue de dessus, env. $\times 10$; fig. 6, élytre, env. $\times 5$; fig. 7, paramère, env. $\times 65$; fig. 8, tube anal, env. $\times 40$; fig. 9, cédéage, vue dorsale, env. $\times 60$; fig. 10, pygophore, env. $\times 25$.

nouveau parallèles entre les yeux; carénés mais non fortement relevés et, de ce fait, le disque n'est pas creusé et est même légèrement convexe sur le 1/3 postérieur. Une fine carène longitudinale nette jusqu'au 1/3 postérieur, où elle s'estompe pour reparaître, épaissie, entre les yeux; ce dernier tronçon de carène est blanchâtre et latéralement souligné de rouge (fig. 5). Pronotum et scutellum rouges, avec carènes blanchâtres. Elytres hyalins, à nervures brunes; stigma brun; bifurcation Cl_1 Cl_2 nettement avant le milieu du clavus; bifurcation de Cu vers le milieu de l'élytre et un peu avant celle de M ; bifurcation $Sc+R$ à peu près au niveau de l'apex du clavus. Pattes ocre, longitudinalement rayées de noir; tibias postérieurs armés de 4 épines noires, dont une très petite sous l'articulation fémoro-tibiale.

Genitalia ♂, voir fig. 7 à 10. Longueur totale: env. 14 mm.

Holotype ♂ : Côte d'Ivoire, Bingerville, IV-1962, J. DECELLE (Musée Royal de l'Afrique Centrale).

Paratypes: 7 ♂ ♂, 7 ♀ ♀, même localité, 15/31-III-1962; IV-1962, X-1962, XI-1962, IX-1961, XII-1961, J. DECELLE (Mus. Roy. Afr. Centr.).

Du fait que le prolongement céphalique dépasse le bord antérieur des yeux d'une longueur égale à 4 fois celle d'un œil, et que le front est coloré en rouge entre les carènes, cette espèce est voisine de *vinula* STÅL et *talassio* FENNAH. Elle diffère de *vinula* STÅL par le fait que sur les élytres, Cu bifurque avant M et que les transversales apicales ne sont pas ennuagées de brun. En outre, les bords latéraux du prolongement céphalique ne sont pas fortement relevés et ne forment pas de gouttière.

De *talassio* FENNAH, elle diffère également par le prolongement céphalique un peu plus court, à bords non relevés ainsi que par les transversales apicales des élytres qui ne sont pas ennuagées de brun.

FAMILLE ACHILIDAE

I. Genre CNIDUS STÅL

STÅL, C., 1866, Hemipt. Afric., IV, p. 185.

1. - *Cnidus bingervillei* n. sp. - (Fig. 11-15).

Vertex aussi long au milieu, que large au niveau du sommet de la découpe basale; bords latéraux foliacés, convergents vers l'apex; carène transversale apicale anguleuse, partant du tiers antérieur des bords latéraux et délimitant, avec le bord supérieur du front, deux fossettes triangulaires allongées et déprimées; jaunâtre, avec une

bande transversale noire sur le milieu de chaque bord latéral et deux petites taches brunes à l'apex. Front plus long que large; bords latéraux foliacés, divergents vers l'apex, convexes vers le clypéus; carène médiane fort saillante; blanchâtre, avec une bande noire sous la base, une seconde à l'apex, contre la suture clypéo-frontale et deux ou trois taches noires sur les bords latéraux. Clypéus blanchâtre, noir à

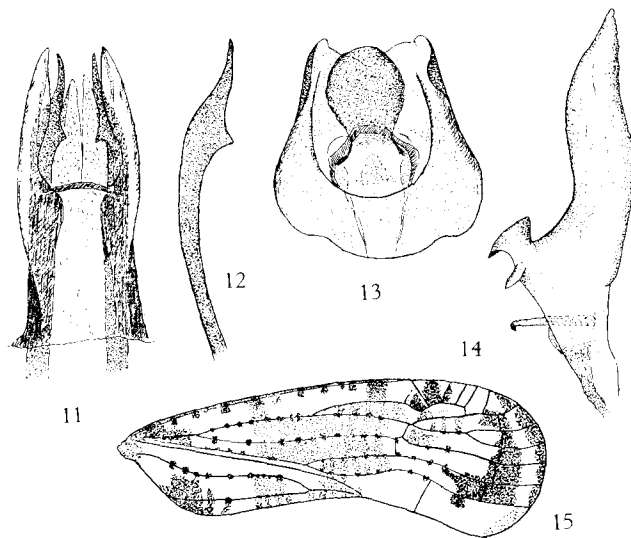


Fig. 11-15. — *Cnidus bingervillei* n. sp.: fig. 11, édage, vue dorsale, env. $\times 50$; fig. 12, appendice phallique, env. $\times 70$; fig. 13, tube anal, env. $\times 30$; fig. 14, paramère, env. $\times 55$; fig. 15, élytre, env. $\times 11$.

l'apex. Pronotum noir, à bords et carènes blanchâtres (le disque est presque entièrement blanchâtre); carènes latérales atteignant le bord postérieur qui est profondément échancré; plaques pectorales noires, sauf le bord inférieur qui est largement blanchâtre. Scutellum brun-noir, à carènes plus claires. Elytres blanc crèmeux, maculés de brun foncé et de noir (voir fig. 15); bifurcation $Cl_1 Cl_2$ peu avant l'apex du clavus et au même niveau que celle de Cu ; bifurcation $Sc+R$ très légèrement après les précédentes. Pattes blanchâtres, sauf une grande tache noire occupant la presque totalité des fémurs et deux anneaux noirs aux tibias.

Genitalia δ , voir fig. 11 à 14. Longueur totale: env. 6 mm.

Holotype δ : Côte d'Ivoire, Bingerville, II-1963, J. DECELLE. (Musée Royal de l'Afrique Centrale).

2. - *Cnidus conspersus* n. sp. - (Fig. 16-20).

Front uniformément brun foncé, nettement plus long que large (46:33), à bords latéraux légèrement divergents vers l'apex où ils sont convexes vers le clypéus; carène médiane forte, surtout à la base; largeur apicale supérieure à la basale, dans le rapport de 33 à 23. Vertex nettement plus large que long (30:21), à bords latéraux carénés mais non foliacés, légèrement convergents vers l'apex; carène transversale apicale très largement convexe, formant avec la base du

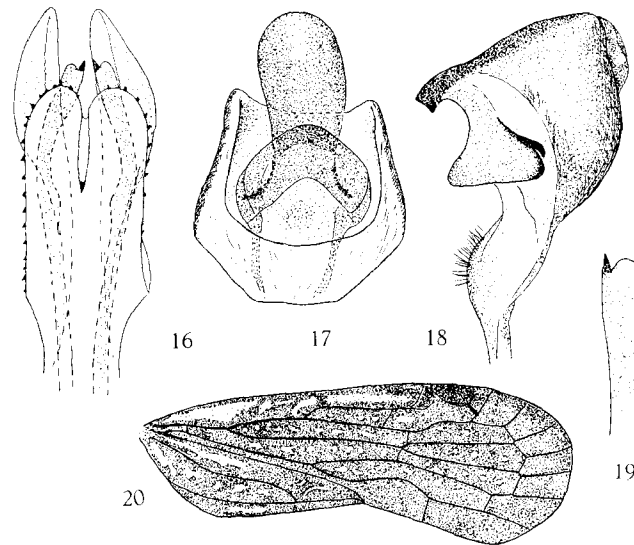


Fig. 16-20. — *Cnidus conspersus* n. sp.: fig. 16, édéage, vue dorsale, env. $\times 60$; fig. 17, tube anal, env. $\times 40$; fig. 18, paramère, env. $\times 60$; fig. 19, appendice phallique, env. $\times 80$; fig. 20, élytre, env. $\times 13$.

front, deux petites dépressions triangulaires; carène médiane forte et saillante; brun, à bords et carènes jaunes, largement bordés de noir. Pronotum brun, à bords et carènes jaunes, soulignés de noir; plus court de moitié que le vertex, à bord antérieur droit, à carènes latérales atteignant le bord postérieur. Scutellum environ deux fois aussi long que vertex et pronotum réunis; brun, à carènes jaunes soulignées de noir. Elytres brun-noir, à nervures jaunâtres, avec de très petites taches claires disséminées sur leur surface (voir fig. 20); certains exemplaires sont plus clairs et la cellule costale, jaunâtre, présente quelques taches noires, notamment une avant et une après la bifurcation $Sc+R$; bifurcation $Cl_1 Cl_2$ loin après le milieu du cla-

vus; *Sc+R* et *M* formant un tronc commun à la base; bifurcation *Sc+R* très légèrement après *Cl₁ Cl₂*, celle de *M* après le milieu de l'élytre. Pattes brunes.

Genitalia ♂, voir fig. 16 à 19. Longueur totale: env. 5 mm.

Holotype ♂ : Côte d'Ivoire: Bingerville, IX-1962, J. DECELLE (Musée Royal de l'Afrique Centrale).

30 Paratypes: Côte d'Ivoire: Bingerville, XII-62; VIII-62; VII-62; VI-62; III-62; IV-62; X-62; II-63; III-63. (Musée Royal de l'Afrique Centrale).

II. **PARASABECOIDES** gen. nov.

Front allongé, à bords latéraux carénés, divergents vers le clypéus; disque convexe, avec carène médiane très nette sur toute sa longueur, se prolongeant sur le clypéus. Vertex pentagonal, aussi long ou légèrement plus long que large, à bords fortement relevés et, de ce fait, disque creusé; bord antérieur anguleux, postérieur anguleusement échancré et latéraux subparallèles entre eux, droits ou légèrement concaves; carène médiane très saillante, s'effaçant peu avant l'apex. Pronotum avec carène médiane atteignant environ la moitié de la longueur des latérales, ces dernières n'atteignant pas le bord postérieur qui est largement échancré; deux carénules entre l'œil et le bord externe. Scutellum avec trois carènes. Tegulae carénées. Elytres allongés, environ 3 fois aussi longs que larges; clavus dépassant légèrement le milieu de l'élytre; bifurcation de *Sc+R* et de *Cu* à peu près au même niveau et peu après celle de *Cl₁ Cl₂*; *Mf* après l'apex du clavus, à peu près au niveau du stigma.

Génotype: *Parasabecoides decellei* n. sp.

Ce genre se place au couplet 12 de la table des genres africains publiée antérieurement⁽¹⁾. Il se distingue de *Sabecoides* FENNAH, par un vertex non déclive, ne présentant pas de petits compartiments triangulaires apicaux, du fait que seule la carène transversale apicale sépare le front du vertex.

Parasabecoides decellei n. sp. - (Fig. 21-25).

Front ocre, 1 1/2 fois aussi long que large à l'apex; bords latéraux rougeâtres, divergents vers le clypéus; la largeur apicale est double de la largeur basale; la base, délimitée par le bord antérieur caréné

⁽¹⁾ SYNAVE, H., 1959, Expl. Parc Nat. Albert, Miss. G. F. DE WITTE, 1933-35, fasc. 96, p. 6.

du vertex, est anguleusement échancrée; carène médiane saillante se prolongeant sur le clypéus. Vertex ocre, à bords brunâtres, aussi long que large (voir fig. 24). Pronotum jaune. Scutellum brun, à carènes latérales noirâtres. Elytres ocre jaune, avec une large bande lon-

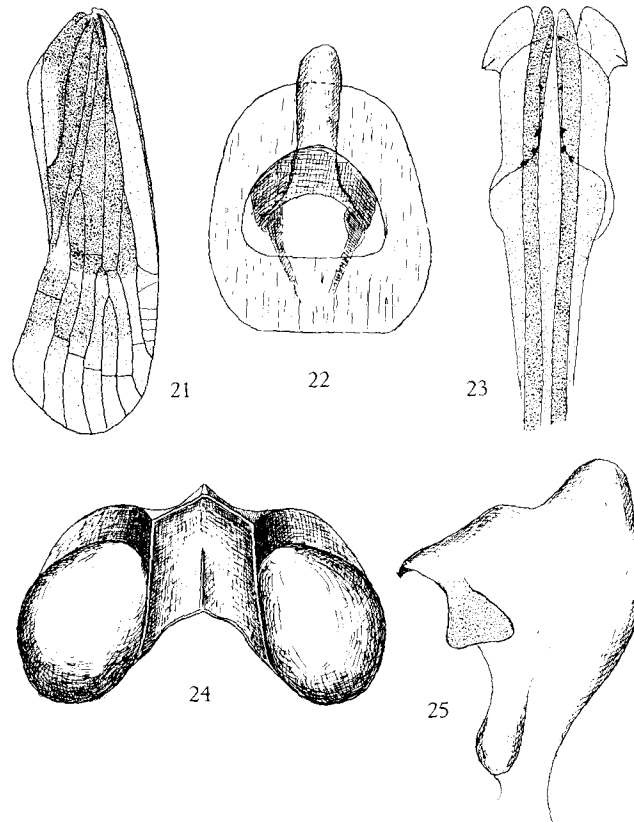


Fig. 21-25. — *Parasabecoides decellei* n. sp.: fig. 21, élytre, env. $\times 10$; fig. 22, tube anal, env. $\times 40$; fig. 23, édéage, vue dorsale, env. $\times 60$; fig. 24, tête, env. $\times 30$; fig. 25, paramère, env. $\times 60$.

gitudinale rougeâtre à brun rougeâtre, depuis la base jusque peu après l'apex du clavus; elle recouvre la presque totalité du corium et seuls, la cellule costale et une faible partie du clavus longeant le bord sutural, sont jaunâtres; le restant de l'élytre est hyalin, jaunâtre, avec une très légère bande transversale brune, irrégulière, entre les

bords sutural et costal, au niveau du stigma; bifurcation Cl_1 Cl_2 loin après le milieu du clavus et légèrement avant celle de Cu ; bifurcation $Sc+R$ au même niveau que celle de Cu (voir fig. 21).

Genitalia ♂, voir fig. 22, 23, 25. Longueur totale: env. 6,5 mm.

Holotype ♂ : Bingerville, VII-1962, J. DECELLE. (Musée Royal de l'Afrique Centrale).

26 Paratypes: même localité, II-1963.