

1962

Description de quelques Fulgoroïdes africains nouveaux

(Homoptera Fulgoroidea)

par Henri SYNAVE

(Institut des Parcs Nationaux du Congo et du Ruanda-Urundi)

L'étude et la détermination d'une partie des riches collections du Musée Royal de l'Afrique Centrale, m'ont permis de reconnaître, outre un très grand nombre d'espèces intéressantes, mais déjà connues, quelques autres inédites, dont la description fait l'objet de la présente note

Qu'il me soit permis de remercier ici, Mr. P. BASILEWSKY, chef de la section d'Entomologie, qui a bien voulu me confier l'étude de cet intéressant matériel. Les types et paratypes de toutes les nouveautés décrites ici sont conservés dans les collections du Musée Royal de l'Afrique Centrale, à Tervuren.

FAMILLE CIXIIDAE

I. Genre PTOLERIA STÅL

STÅL, C., 1859, Berl. Ent. Zeit., vol. 3, p. 321.

Ptoleria elisabethana n. sp. (Fig. 1, 3, 4).

Front aussi long au milieu, que large à sa largeur maxima; à bords latéraux fortement relevés et carénés; base droite, bords latéraux convexes et divergents vers l'apex, largeur apicale = 1/2 largeur basale; brun foncé, parsemé de petites taches jaunes. Vertex jaune, rectangulaire, plus large que long. Le rapport largeur/longueur est variable suivant les individus. La moyenne obtenue sur les huit exemplaires de la série typique est de 1.69. Sur le type, ce rapport est de

1,75; bords antérieur et postérieur, droits; disque creusé, avec carène médiane nette. Pronotum brun-noir, sauf le disque qui est jaune. Scutellum brun-noir avec large bande longitudinale jaune, comprise entre les carènes latérales; ces dernières, de même que la médiane, sont également jaunes. Elytres (voir fig. 1), bruns, avec grande tache hyaline blanchâtre au bord costal, en face de la pointe du clavus et une seconde, petite, plus ou moins ronde, en face de la première, sur *Mf*; de petites taches blanchâtres au bord apical, entre les nervures longitudinales; nervures claires, fortement ponctuées de brun foncé; nervures transversales claires; bifurcation *Sc+R* non loin de la cellule basale, celle de *M* après l'apex du clavus, dans la tache blanche; bifurcation de *Cu* peu après celle de *Sc+R*, vers le milieu de la suture clavale; nervures clavales se rejoignant vers le milieu du clavus. Pattes ocre; face externe des tibias brune; tibias postérieurs non armés.

Genitalia ♂, voir fig. 3 et 4. Longueur totale: env. 4 mm.

Type ♂; Elisabethville (à la lumière), 3-III-1949, CH. SEYDEL.
7 paratypes: Elisabethville, II-940, H. J. BRÉDO; Elisabethville (à la lumière) 3-IV-1949; 5-III-1949; 18-III-1949, CH. SEYDEL.

II. Genre **OLIARUS** STÅL

STÅL, C., 1862, Berl. Ent. Zeit., vol. 6, p. 306.

1, *Oliarus runingensis* n. sp. (Fig. 6 à 8).

Front nettement plus large que long (60:40), à bords latéraux divergents vers l'apex, arrondis vers le clypéus; carène longitudinale nette, se prolongeant sur le clypéus, bifurquée à la base où elle délimite un compartiment triangulaire déprimé; brun pâle, carènes plus claires, une grosse tache blanchâtre sur chaque bord latéral, contre la suture clypéo-frontale. Longueur du clypéus égale à la largeur du front. Vertex plus long que large (30:25), à bords latéraux fortement relevés et carénés, concaves, divergents vers l'arrière; carène transversale apicale débutant vers le milieu des bords latéraux, anguleusement arquée à l'apex où elle délimite deux compartiments triangulaires déprimés; carène visible sur la moitié basale; brun, avec une grande tache pâle sur les bords latéraux. Pronotum jauné, avec une grande tache brune derrière les yeux. Scutellum brun-roux au milieu, noirâtre entre les angles scapulaires et les carènes latérales. Elytres (voir fig. 6) plus de trois fois aussi longs que larges (50:15); hyalins, à nervures concolores ponctuées de brun, sauf à l'apex où elles sont

brunes de même que les transversales; bifurcation *Sc+R* avant le milieu de l'élytre et après celle de *Cu* qui se fait vers le milieu de la suture clavale; réunion des nervures clavales vers le tiers basal du clavus. Fémurs bruns; tibias ocres, les postérieurs armés de 3 épines, dont une très petite sous l'articulation fémoro-tibiale. Genitalia ♂, voir fig. 7 et 8. Longueur totale: env. 6 mm.

Type ♂ : Kivu, Runingo, vallée de la Ruzizi, terr. d'Uvira (à la lumière), XII-57, G. MARLIER.

2. *Oliarus Marlieri* n. sp. (Fig. 12 à 14).

Front plus large au niveau de l'ocelle apical, que long au milieu jusqu'à ce même ocelle (50:40); bords latéraux divergents vers le bas, d'abord légèrement concaves ensuite convexes vers le clypéus; carène médiane nette, se prolongeant sur le clypéus, bifurquée à la base où elle délimite un petit compartiment triangulaire déprimé; brun, à bords et carène ocres, avec une grande tache blanchâtre, de chaque côté, au niveau de la suture clypéo-frontale. Ocelle apical, net, jaunâtre. Clypéus brun. Vertex plus long que large (30:24), à bords latéraux subparallèles, fortement relevés et carénés; carène transversale apicale débutant vers le milieu des bords latéraux et formant un angle fortement arrondi à l'apex; elle y délimite avec le bord antérieur, deux compartiments triangulaires allongés; carène médiane visible sur environ la moitié postérieure; noir, avec une grande tache blanchâtre sur chaque bord latéral. Pronotum jaunâtre, avec grosse tache noire derrière les yeux; plaques pectorales brun foncé, à bords et carène contournent les yeux, jaunes. Scutellum noir, à carènes rousses. Elytres (voir fig. 12) un peu plus de trois fois aussi longs que larges (43:13), hyalins, à nervures claires ponctuées de brun sauf l'apex et les transversales apicales qui sont bruns; stigma brun-noir; bord sutural clair, avec deux tronçons brun-noir; bifurcation *Sc+R* avant le milieu de l'élytre et nettement après celle de *Cu* qui est au niveau de la moitié de la suture clavale; réunion des nervures clavales vers le tiers basal du clavus et de ce fait, le tronc commun très long. Fémurs brun foncé; tibias antérieurs et médians ocres, avec tache brune sur la base; tibias postérieurs bruns, à arêtes ocres, armés de 3 épines dont une très petite sous l'articulation fémoro-tibiale. Genitalia ♂, voir fig. 13 et 14. Longueur totale: env. 4,5 mm.

Type ♂ : Kivu, Kavimvira (Uvira) (à la lumière), IX/X-1959, G. MARLIER. Un *paratype*: même localité.

L'édéage du paratype ne présente pas l'épine apicale de la face dorsale (voir extrême gauche de la figure 13). Cette dernière se sera probablement détachée en cours de manipulation.

Le type d'édéage est le même que celui d'*africanus* SYNAVE et *runingensis* n. sp. décrit plus haut. Ces trois espèces sont cependant bien distinctes comme le montrent les figures 7 et 13 ci-contre ainsi que la figure 44, publiée dans la Revue de Zoologie et de Botanique Africaines, LIX, 1959, 1-2, p. 16, représentant l'édéage d'*Oliarus africanus* SYNAVE.

Oliarus runingensis se distingue nettement des deux autres par la grande épine en forme de crochet, dirigée vers l'extérieur et située à gauche de l'édéage en vue dorsale (voir fig. 7, extrême gauche). Chez *Oliarus africanus* SYNAVE, il y a deux épines dirigées vers l'arrière, à l'apex de la face ventrale de l'édéage.

3. *Oliarus Sakinae* n. sp. (Fig. 9 à 11).

Front plus large au niveau de l'ocelle, que long au milieu (40:35); noir, à bords latéraux jaunes; carène longitudinale ocre, bifurquée vers la base et y formant un compartiment triangulaire. Clypéus noir, à bords jaunes, avec prolongation de la carène frontale. Vertex plus long que large (25:20), à bords latéraux fortement relevés et carénés; carène transversale apicale anguleusement brisée, débutant de chaque côté, vers le tiers antérieur des bords latéraux et de ce fait, les fossettes triangulaires antérieures assez longues; noir à bords et carène transversale ocres; carène médiane nette sur la moitié postérieure. Pronotum noir, à bords et carènes jaunâtres. Scutellum noir, à carènes roussâtres. Elytres hyalins, à nervures brunes ponctuées; nervures transversales apicales ennuagées de brun; réunion des nervures clavales loin avant le milieu du clavus; bifurcation de *Cu* vers le milieu de la suture clavale; bifurcation *Sc+R* peu avant le milieu de l'élytre. Fémurs et hanches brun-noir; tibias postérieurs armés de 3 épines, dont 2 petites vers la base.

Genitalia ♂, voir fig. 10 et 11. Longueur totale: env. 4 mm.

Type ♂: Natal, Umtentuweni, VII-1952, A. L. CAPENER.; *Lae Nyassa*

L'édéage de cette espèce est du même type que celui d'*Oliarus angolensis* SYNAVE. Il en diffère cependant très nettement comme le montrent les figures 11 du présent travail et 50 de la Revue de Zoologie et de Botanique Africaines, LIX, 1-2, 1959, p. 17.

Les paramères d'*Oliarus sakinae* n. sp., contrairement à ceux d'*angolensis*, sont apicalement bilobés (voir fig. 10). Les lobes latéraux du pygophore sont également différents.

4. *Oliarus letabensis* n. sp. (Fig. 15 à 17).

Front très court, nettement plus large que long (42:28), à bords latéraux carénés, divergents vers l'apex où ils s'arrondissent; noir,

transversalement ridé, bords latéraux jaunâtres et carène médiane ocre; cette dernière bifurquée vers la base où elle forme une fossette triangulaire assez grande atteignant environ le tiers antérieur du front. Clypéus très grand et fortement convexe; noir, à bords jaunes, avec prolongation de la carène frontale. Rostre ocre, noir à l'apex, atteignant les hanches postérieures. Sternum et hanches, noirs. Pattes ocres; fémurs médians et postérieurs plus foncés; tibias postérieurs armés de trois épines sur la moitié basale. Vertex à peu près aussi long au milieu, que large au sommet de la découpe basale, à bords latéraux fortement relevés et carénés, convergents vers l'avant; carène apicale brisée en angle presque droit, formant avec les bords latéraux, deux fossettes apicales triangulaires; noir, à bords et carènes jaune d'ocre; carène médiane peu nette, sauf sur un court tronçon basal. Pronotum noir, à carènes jaunâtres. Scutellum roux, à carènes concolores. Elytres (voir fig. 15) hyalins, très légèrement brunâtres, à nervures ocres sauf trois transversales apicales, noires; nervures clavales réunies peu avant les 2/3 antérieurs du clavus; bifurcation de *Cu* peu avant *Cl*₁ *Cl*₂ mais nettement après *Sc+R* qui se fait non loin de la base; *Mf* vers le milieu de l'élytre; toutes les nervures y compris la costale, avec ponctuation sétigère. Génitalia ♂, voir fig. 16 et 17. Longueur totale: de 4 à 4,5 mm.

Type ♂ : N. Transvaal, Letaba Valley, Tzaneen Distr., 31-XII-1958, A. L. CAPENER. 4 *paratypes*: même localité.

Cette espèce se situe près d'*Oliarus soni* SYNAVE. Les genitalia ♂, bien que très différents, sont cependant du même type. Les paramères notamment, sont fort semblables.

III. Genre MYNDUS STÅL

STÅL, C., 1862, Berl. Ent. Zeit., vol. 6, p. 307.

Myndus adiopodoumeensis n. sp. (Fig. 2 et 5).

Espèce très voisine de *apicemaculatus* SYNAVE décrit de Stanleyville (1), présentant la même petite tache apicale brun-noir sur les élytres. Elle en diffère essentiellement par un vertex nettement plus étroit, un front plus allongé et par les genitalia ♂.

Front nettement plus long que large (40:32), à base anguleusement échancrée, à bords latéraux convexes, fortement divergents vers l'apex (largeur apicale: 32/largeur basale: 12); orangé, avec bande jaunâtre le long des bords latéraux et sur la carène médiane; cette

1) Rev. Zool. Bot. Afr., 1959, LIX, 1-2, p. 13, fig. 36-38.

dernière très nette et tranchante, estompée peu avant l'ocelle apical. Clypéus blanchâtre, avec prolongation de la carène frontale. Vertex long et étroit (longueur: 30/largeur basale: 20/largeur apicale: 11); à bords latéraux relevés et carénés, concaves, fortement divergents vers l'arrière; carène transversale antérieure arquée, seconde carène transversale droite, située exactement au milieu; entre cette dernière et le bord postérieur une carène longitudinale nette, écourtée avant la transversale; base anguleusement échancrée (beaucoup moins largement que chez *apicemaculatus*); ocre jaune, avec 2 raies longitudinales brun-noir le long des bords latéraux, dans le compartiment antérieur. Pronotum très court, presque entièrement recouvert par la base du vertex. Scutellum ocre jaune. Elytres (voir fig. 2) hyalins, légèrement jaunâtres, à nervures concolores; les transversales apicales finement ponctuées; une tache brun-noir sur l'apex de la première branche de *M*; bifurcation *Sc+R* un peu avant le milieu de l'élytre et nettement avant celle de *Cu*; cette dernière vers le 1/4 postérieur du clavus; nervures clavales réunies peu avant le milieu du clavus; stigma jaune, avec tache brune contre son bord antérieur. Pattes blanc jaunâtre; tibias postérieurs non armés.

Genitalia ♂, voir fig. 5. Longueur totale: env. 3,8 mm.

Type ♂ : Côte d'Ivoire, Adiopodoumé, 10-II, P. DESSART.

FAMILLE TROPIDUCHIDAE

Genre NUMICIA STÅL

STÅL, C., 1866, Hem. Afric., vol. IV, p. 190.

1. *Numicia Decellei* n. sp. (Fig. 22 à 25).

Front ocre, plus long que large (L:49/l:31), à bords latéraux divergents vers l'apex (largeur basale: 19/largeur apicale: 31); carène médiane saillante, s'effaçant peu avant la suture clypéale. Vertex ocre pâle, avec 2 bandes longitudinales rougeâtres le long des bords latéraux; aussi long au milieu que large à la base; à bords latéraux fortement relevés, subparallèles; bord antérieur largement convexe et bord postérieur anguleusement échancré; carène médiane nette. Pronotum un peu plus court que le vertex (longueur vertex: 23/longueur pronotum: 14); ocre, avec prolongation des bandes rouges du vertex; carènes latérales fortement relevées et divergentes vers l'arrière, carène médiane nette; une tache brune derrière les yeux. Scutellum ocre au milieu, brun entre les carènes latérales et les angles scapulaires, avec prolongation des bandes longitudinales rouges du pronotum.

Tegulae ocre. Elytres hyalins, ocre, avec marques brunes comme chez *N. taenia* (voir fig. 22). Genitalia ♂, voir fig. 23 à 25. Longueur totale: ♂, env. 7 mm, ♀, env. 8,5 mm.

Type ♂ : Gandajika, V-1959, J. DECELLE.

Douze *paratypes* : même localité.

2. ***Numicia Hulstaerti*** n. sp. (Fig. 18 à 21).

Front nettement plus long que large (50:27), à bords latéraux divergents vers l'apex (largeur basale:19/largeur apicale: 27); ces derniers sont sinueux, c'est-à-dire concaves peu après la base, ensuite convexes, puis à nouveau concaves et enfin convexes vers le clypéus; carène nette, saillante vers la base, s'estompant progressivement à partir du milieu; ocre blanchâtre. Vertex légèrement plus long que large (22:20), à bords latéraux fortement relevés, subparallèles; bord antérieur anguleusement arrondi; ocre pâle, avec faibles marques apicales brunes de part et d'autre de la carène et une tache brune dans chaque angle postérieur. Pronotum ocre pâle, avec 2 petites taches brunes sur le bord antérieur et deux beaucoup plus grandes devant chaque angle postérieur; une grande tache brune, de chaque côté, entre la carène de l'épaule et la carène latérale du pronotum; plus court que le vertex (15:22). Scutellum brun-noir, plus foncé sur les angles scapulaires, avec carène médiane blanchâtre. Elytres hyalins, avec marques brunes suivant fig. 18. Pattes ocre. Genitalia ♂, voir fig. 19 à 21. Longueur totale: env. 7.5 mm.

Type ♂ : Tshuapa, Bamanian, VII-1958, R. P. HULSTAERT.

3. ***Numicia ngouriensis*** n. sp. (Fig. 26 à 29).

Front vert, plus long que large (43:30), à bords latéraux légèrement convexes et divergents vers le clypéus, carénés mais non relevés sauf légèrement vers la base; bord supérieur quasi droit; carène médiane relevée, estompée vers la base; disque bombé. Vertex vert, plus large que long (23:16), à bord antérieur convexe, bords latéraux divergents vers l'arrière, fortement relevés et carénés; carène médiane nette, écourtée peu avant l'apex. Pronotum à peu près de même longueur que le vertex; ocre, avec 2 taches rondes, noires, avant les angles postérieurs. Scutellum ocre, avec une petite tache noire, ronde, sur chaque face latérale. Elytres ocre, avec marques brun foncé (voir fig. 26): une bande transversale peu après la base, n'atteignant pas Cl_2 , l'apex du clavus, une étroite bande transversale depuis ce dernier jusqu'au stigma, en passant par la première ligne de transversales, une seconde plus apicale, partant de l'apex du clavus et atteignant l'angle apical, un tronçon reliant vers le 1/3 basal de l'élytre ces deux

bandes en partant du stigma, un point noir au milieu de *M*; réunion des nervures clavales vers le milieu du clavus, bifurcation de *Cu* nettement après, bifurcation de *R* avant l'apex du clavus. Pattes ocrées; tibias postérieurs armés de 3 épines. Genitalia ♂, voir fig. 27 à 29. Longueur totale: env. 6 mm.

Type ♂ : Tchad, N'Gouri, distr. de Kanem, IX-1958, P. RENAUD.

Cinq *paratypes*: même localité; Kasenyi, 19-VIII-1937, H. J. BRÉDO.

Par le dessin des élytres, ressemble superficiellement à *Numicia merope* FENNAH. En diffère cependant très nettement par les dimensions relatives du vertex. Ce dernier est plus large que long chez *ngouriensis* tandis qu'il est plus long que large chez *merope* FENNAH.

4. *Numicia Seydeli* n. sp. (Fig. 30 à 33).

Front vert, plus long que large (47:25), à bords latéraux divergents vers le bas (largeur basale: 19/largeur apicale: 25); bord supérieur légèrement anguleusement convexe (nettement moins anguleux que chez *Decellei*), à carène médiane fortement saillante, entraînant également un soulèvement tectiforme du disque. Vertex vert, aussi long que large, à bord antérieur convexe, bords latéraux très légèrement divergents vers l'arrière, relevés et carénés. Pronotum plus court que le vertex (13:20), verdâtre, avec une grande tache brun foncé dans chaque angle postérieur, atteignant les dépressions punctiformes du disque. Scutellum brun foncé, avec bande médiane verdâtre, à carènes latérales se rejoignant vers l'avant à peu près de la même façon que chez *Decellei*. Elytres avec marques brunes caractéristiques du groupe *taenia* (voir fig. 30). Pattes ocrées. Genitalia ♂, voir fig. 31 à 33. Longueur totale: ♂, env. 6,5 mm, à 7 mm; ♀, env. 8 mm.

Type ♂ : Elisabethville (à la lumière), XII-1956, CH. SEYDEL.

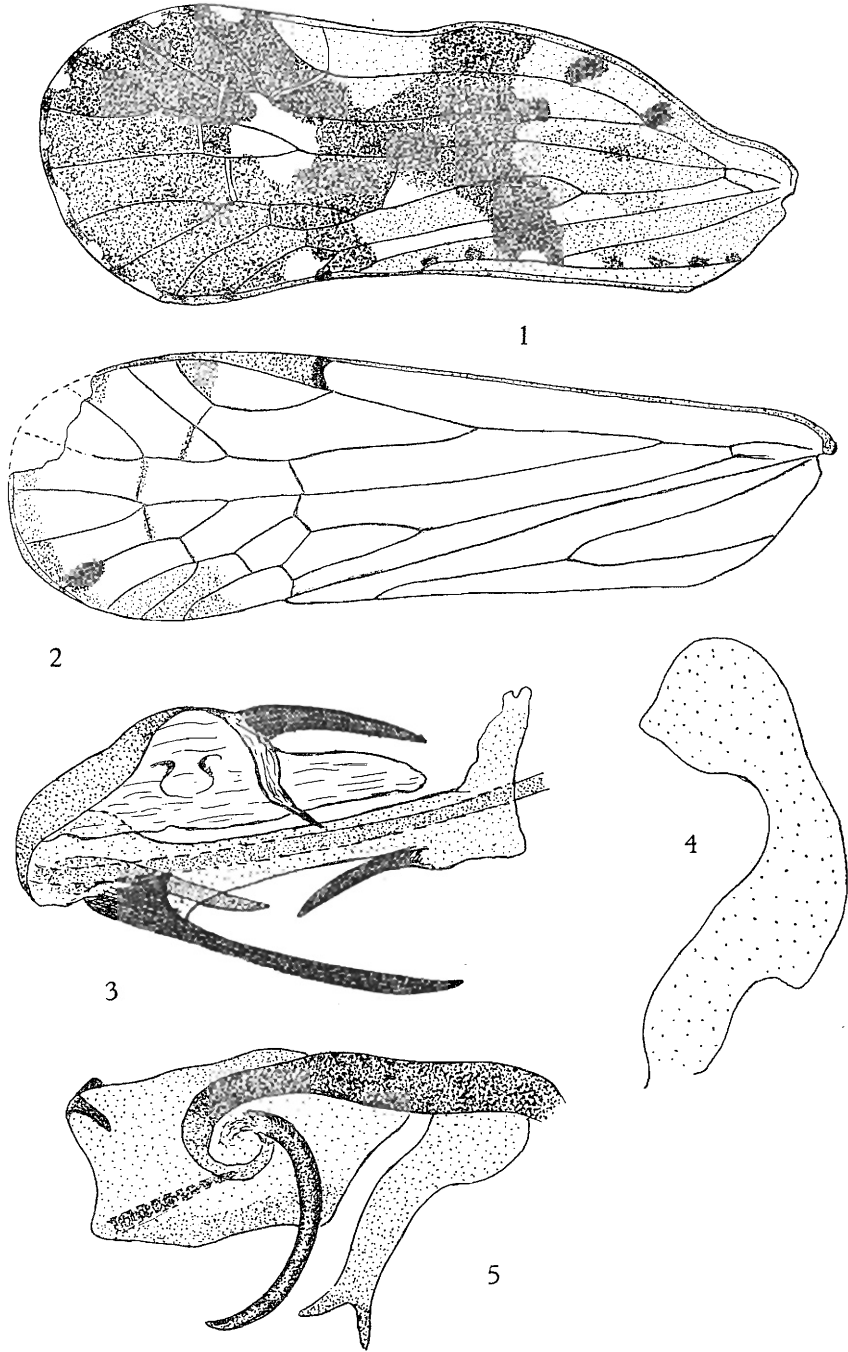
Deux *paratypes* ♂ et ♀ : Bendersa, terr. Albertville, 1.000 m (à la lumière), X-1958, N. LELEUP.

Les paratypes présentent sur le vertex, le pronotum et le scutellum, 2 bandes latérales rouges. Il est fort probable que ces bandes existaient également sur le type mais ont disparu par dessiccation de l'exemplaire.

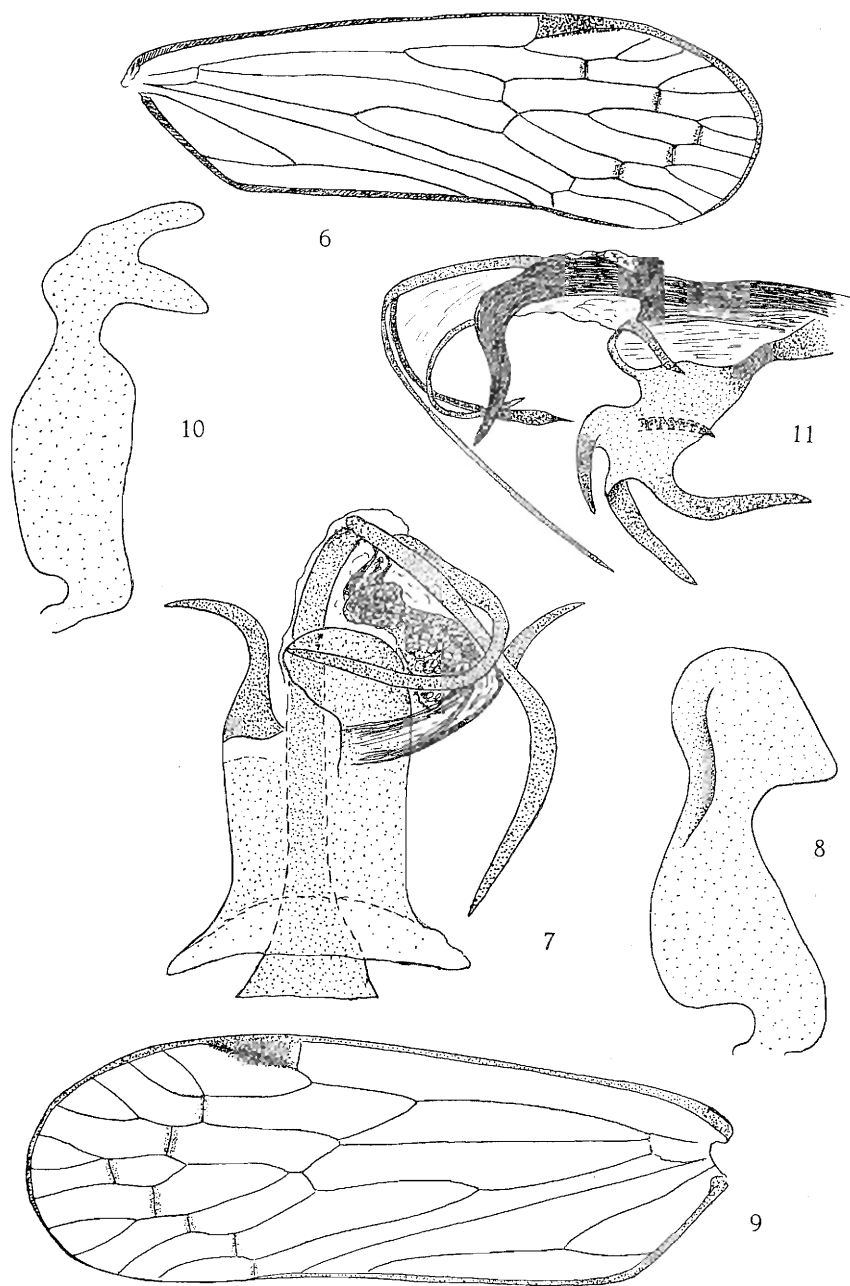
5. *Numicia elisabethana* n. sp. (Fig. 34 à 37).

Front vert, près de 2 fois aussi long que large (45:23), à bords latéraux très légèrement divergents vers l'apex (largeur basale: 20/largeur apicale: 23), relevés et carénés; carène médiane fortement saillante à la base, estompée vers l'apex. Vertex vert avec légères traces de bandes latérales brunes; aussi long, que large au sommet de la découpure basale; à bords latéraux légèrement divergents vers

élevés et carénés; avec fine carène médiane. Pronotum plus
le vertex (14:22); vert, avec 2 bandes latérales brunes se
t sur le scutellum. Elytres hyalins, avec marques brunes
ques du groupe *taenia* (voir fig. 34). Pattes ocre. Geni-
ir fig. 35 à 37. Longueur totale: env. 7 mm.
: Elisabethville (à la lumière), V-1950, CH. SEYDEL.

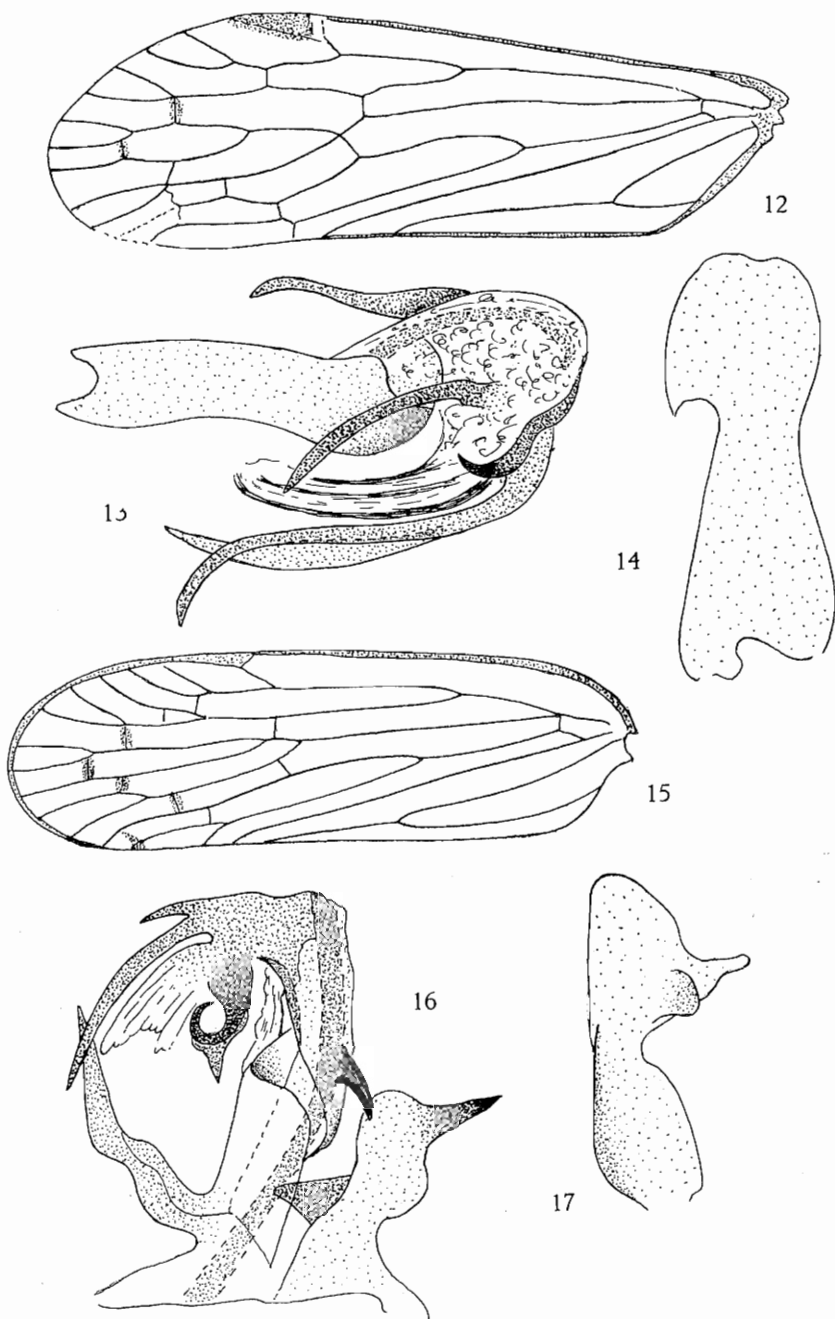


Ptoleria^{dsj} *elisabethana* n. sp.: Fig. 1, élytre, env. $\times 20$; fig. 3, édéage, vue latéro-ventrale droite, env. $\times 120$; fig. 4, paramère, env. $\times 170$.
Myndus *apodoumeensis* n.sp.: fig. 5, édéage, vue latéro-ventrale droite, env. $\times 150$.

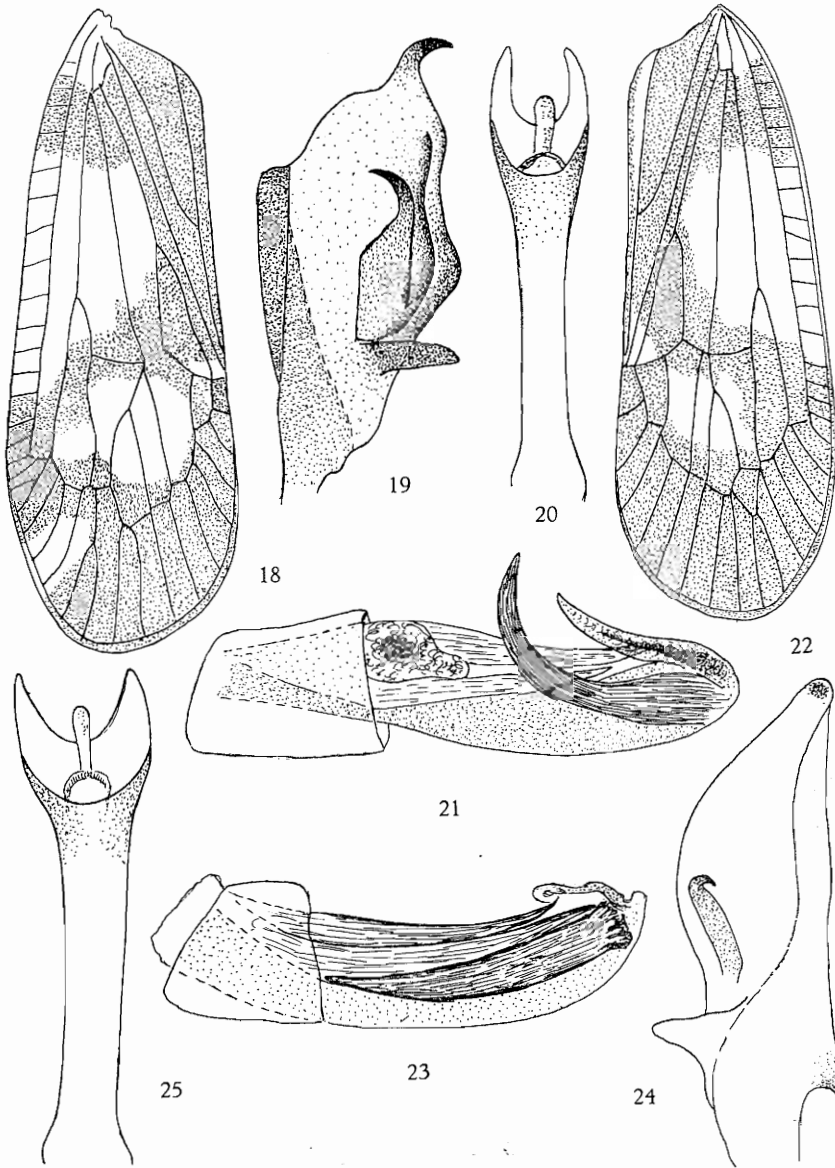


Oliarus runingensis n.sp.: fig. 6, élytre, env. $\times 14$; fig. 7, édage, vue dorsale, env. $\times 120$; fig. 8, paramère, env. 120.

Oliarus Sakinae n.sp.: fig. 9, élytre, env. $\times 20$; fig. 10, paramère, env. $\times 100$; fig. II, édage, vue latéro-ventrale droite, env. $\times 140$.

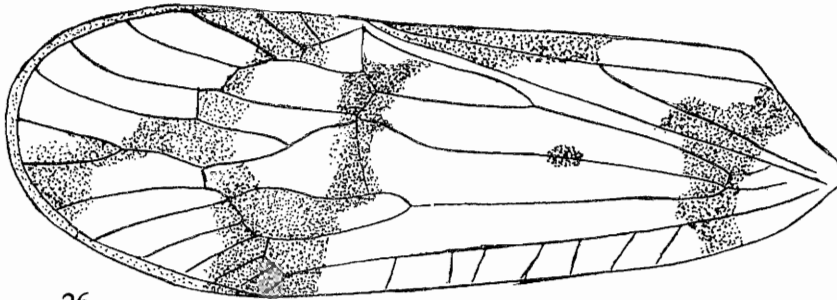


Oliarus Marlieri n.sp.: fig. 12, élytre, env. $\times 17$; fig. 13, édéage, vue ventrale, env. $\times 100$; fig. 14, paramère, env. $\times 100$.
Oliarus letabensis n.sp.: fig. 15, élytre, env. $\times 17$; fig. 16, édéage, vue dorsale, env. $\times 100$; fig. 17, paramère, env. $\times 100$.

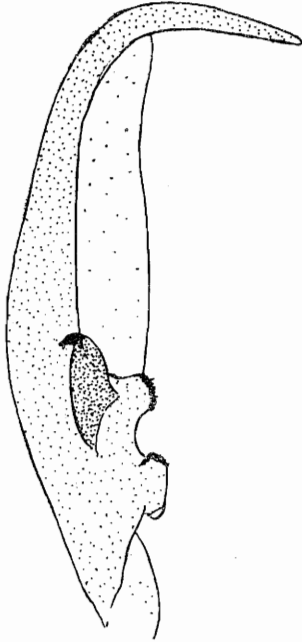


Numicia Hulstaerti n.sp.: fig. 18, élytre, env. $\times 17$; fig. 19, paramère, env. $\times 60$; fig. 20, tube anal, vue dorsale, env. $\times 70$; fig. 21, édéage, vue latéro-ventrale gauche, env. $\times 60$.

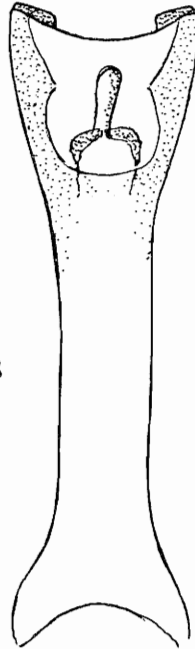
Numicia Decellei n.sp.: fig. 22, élytre, env. $\times 17$; fig. 23, édéage, vue latéro-ventrale gauche, env. $\times 80$; fig. 24, paramère, env. $\times 70$; fig. 25, tube anal, vue dorsale, env. $\times 70$.



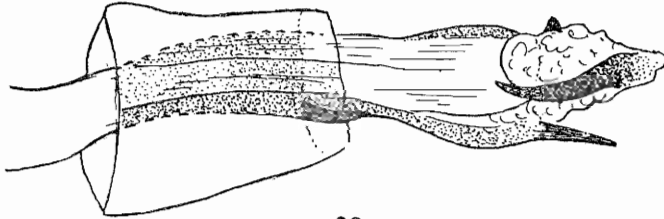
26



27

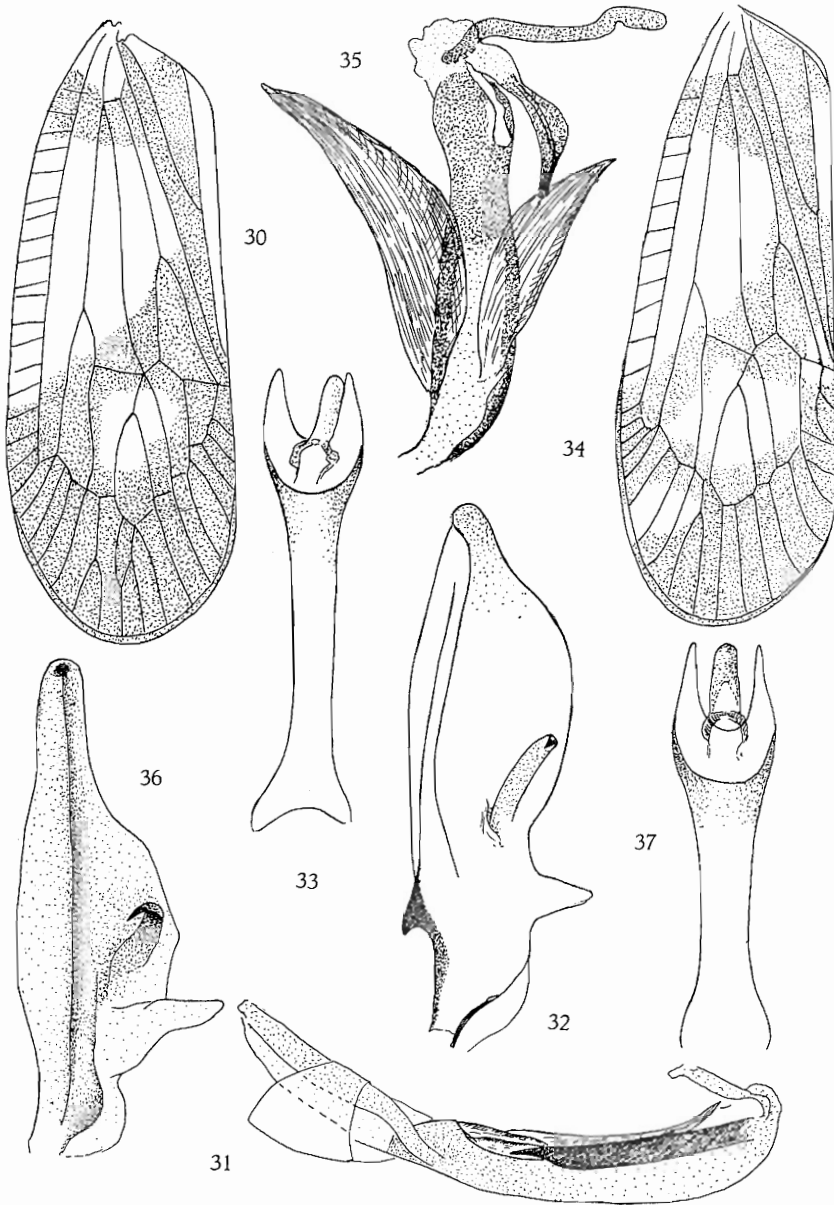


28



29

Numicia ngouriensis n.sp.: fig. 26, élytre, env. $\times 17$; fig. 27, paramère, env. $\times 60$; fig. 28, tube anal, vue dorsale, env. $\times 70$; fig. 29, édéage, vue latéro-ventrale gauche, env. $\times 70$.



Numicia Seydeli n.sp.: fig. 30, élytre, env. $\times 17$; fig. 31, édéage, vue latéro-ventrale gauche, env. $\times 70$; fig. 32, paramère, env. $\times 60$; fig. 33, tube anal, vue dorsale, env. $\times 70$.

Numicia elisabethana n.sp.: fig. 34, élytre, env. $\times 17$; fig. 35, édéage, vue dorsale, env. $\times 60$; fig. 36, paramère, env. $\times 60$; fig. 37, tube anal, vue dorsale, env. $\times 60$.