

LOPHOPIDAE

(HOMOPTERA-FULGOROIDEA)

PAR

HENRI SYNAVE (Bruxelles)

INTRODUCTION

L'intérêt de la collection de *Lophopidae* récoltée au Parc National de la Garamba, par la Mission H. DE SAEGER, réside principalement dans le très grand nombre d'exemplaires recueillis.

La présence de longues séries a permis une étude comparative des genitalia ♂ des différentes espèces existantes et de plusieurs autres, nouvelles pour la Science.

Cette étude a été particulièrement intéressante pour le genre *Elasmoscelis* SPINOLA.

En effet, jusqu'à présent, deux espèces seulement étaient couramment citées d'Afrique, *E. trimaculata* WALKER et *E. cimicoïdes* SPINOLA.

S'il est vrai qu'*E. cimicoïdes* se distingue très facilement d'*E. trimaculata* WALKER, au point de vue morphologique et chromatique, et qu'il y a en outre, chez le premier, concordance entre les caractères morphologiques, chromatiques et sexuels chez tous les exemplaires examinés, il n'en est pas de même pour *trimaculata* WALKER qui est le centre d'un groupe d'espèces extrêmement semblables, dont certaines ne se distinguent entre elles que par les genitalia ♂.

L'étude des milieux où ont été recueillies les différentes espèces, permet d'attribuer à chacune d'entre elles, les biotopes qui sont les plus favorables à son développement.

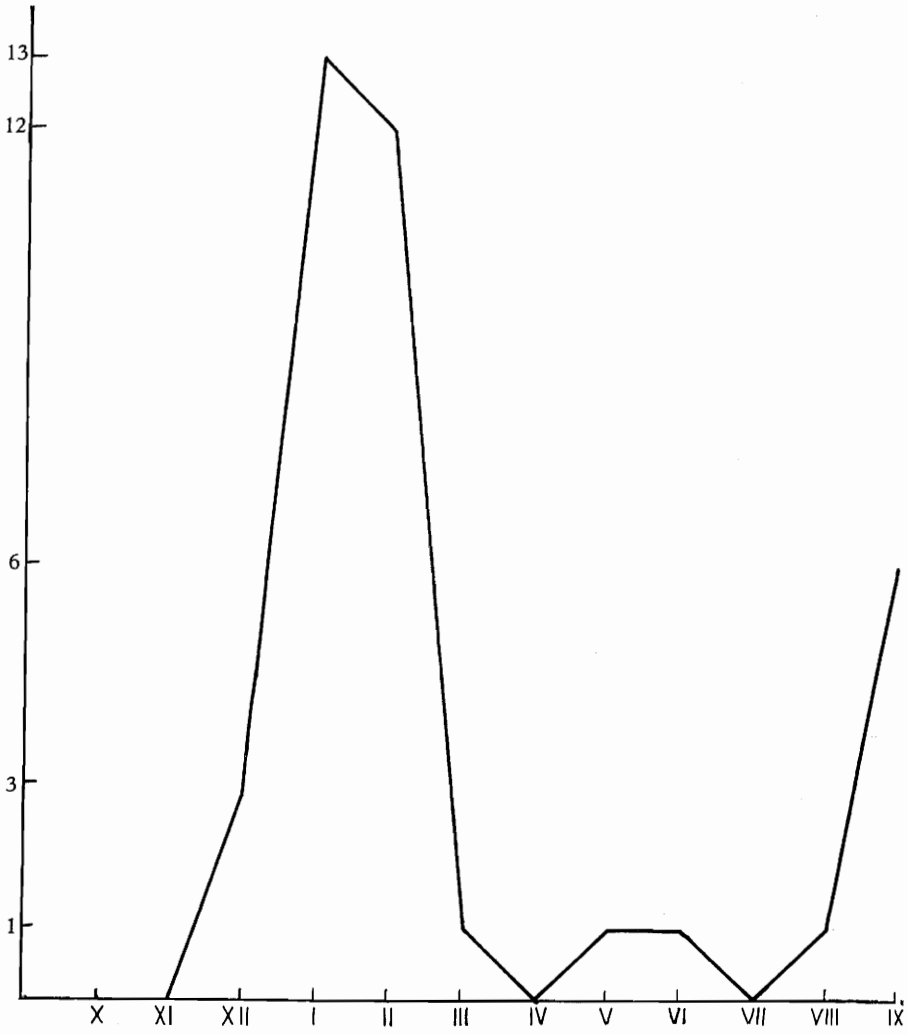


FIG. 1. — Graphique représentant la variation du nombre total d'exemplaires capturés, par rapport aux différents mois de l'année 1949-1950.

Voici pour chaque espèce et par ordre d'importance décroissante, les principaux biotopes :

Lophops servillei SPINOLA.

- Têtes de source.
- Savanes herbeuses avec dominance de Graminées diverses à fort développement.
- Rivières à cours boisé ou partie boisée de leur cours.
- Galeries forestières à un stade plus ou moins avancé de dégradation.

Lophops verschureni n. sp.

- Savanes herbeuses avec dominance de Graminées diverses à fort développement.
- Groupements herbeux récents; savanes herbeuses sans ligneux, sur sables alluvionnaires.
- Rivières à cours dénudé, végétation rivulaire souvent aquatique ou paludicole.
- Marécages; papyraies et herbacées paludicoles abondantes.
- Galeries forestières à un stade plus ou moins avancé de dégradation.
- Savanes paludicoles : associations variables de Graminées et de Cypéracées réparties en ceintures concentriques, dont la composition se modifie en fonction de leur éloignement de la nappe d'eau ou du fond marécageux.

Elasmoscelis similis n. sp.

- Rivières à cours dénudé, végétation rivulaire souvent aquatique ou paludicole.
- Groupements herbeux récents; savanes herbeuses sans ligneux, sur sables alluvionnaires.
- Têtes de source.
- Galeries forestières à un stade plus ou moins avancé de dégradation.
- Expansions marécageuses; formations directement dépendantes de l'étalement du plan d'eau lors des crues, exondées pendant une partie de la saison sèche.
- Marécages : papyraies et herbacées paludicoles abondantes.
- Savanes paludicoles : associations variables de Graminées et de Cypéracées réparties en ceintures concentriques, dont la composition se modifie en fonction de leur éloignement de la nappe d'eau ou de fond marécageux.
- Rivières à cours boisé ou partie boisée de leur cours.

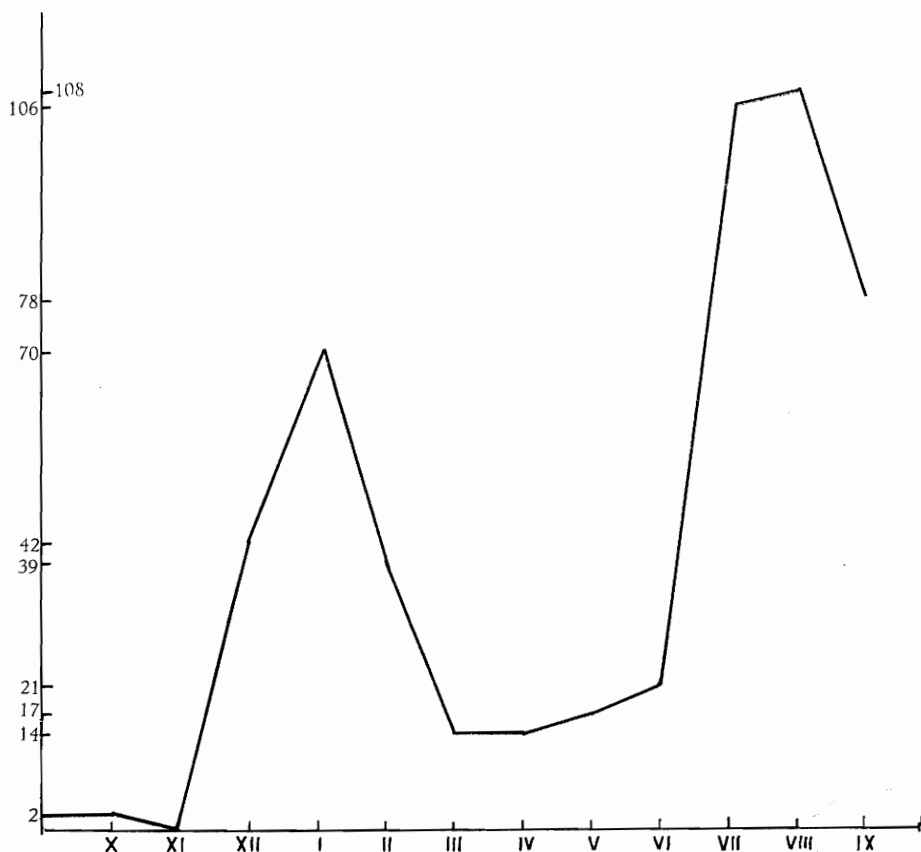


FIG. 2. — Graphique représentant la variation du nombre total d'exemplaires capturés, par rapport aux différents mois de l'année 1950-1951.

Elasmoscelis saegeri n. sp.

- Groupements herbeux récents; savane herbeuse sans ligneux, sur sables alluvionnaires.
- Marécages : papyraies et herbacées paludicoles abondantes.
- Têtes de source.
- Rivières à cours dénudé; végétation rivulaire souvent aquatique ou paludicole.
- Mares permanentes alimentées par les crues et maintenues en saison sèche par les eaux de suintement.
- Expansions marécageuses.

Elasmoscelis garambaensis n. sp.

- Rivières à cours boisé ou partie boisée de leur cours.
- Savanes arbustives.
- Savanes herbeuses; dominance de Graminées diverses à fort développement.
- Mares temporaires; mares eurythermes, peu profondes, alimentées par les crues et les eaux pluviales. S'asséchant complètement en saison sèche.
- Têtes de source.
- Savanes de pente.

Elasmoscelis paliensis n. sp.

- Expansions marécageuses.
- Têtes de source.
- Rivières à cours boisé.

Elasmoscelis mpazensis n. sp.

- Rivières à cours boisé ou partie boisée de leur cours.
- Groupements herbeux récents; savanes herbeuses sans ligneux, sur sables alluvionnaires.
- Têtes de source.
- Savane arbustive (apparaît en nappes dans les savanes herbeuses).
- Rivières à cours dénudé; végétation rivulaire souvent aquatique ou paludicole.
- Galeries forestières à un stade plus ou moins avancé de dégradation.

Elasmoscelis utukurensis n. sp.

- Savane arbustive (apparaît en nappes dans les savanes herbeuses).
- Savanes herbeuses; dominance de Graminées diverses à fort développement.
- Massifs d'*Isobertinia doka* CRAIB et STAPF.
- Rivières à cours boisé ou partie boisée de leur cours.

L'importance numérique des récoltes étalées sur une période de 3 ans, a permis d'établir graphiquement pour chaque année, la variation du nombre total d'exemplaires capturés par rapport aux différents mois de l'année (voir fig. 1 à 3) tandis qu'un autre graphique (fig. 4) représente cette même variation mais cette fois pour l'ensemble des trois années. L'examen de ces graphiques fait apparaître en premier lieu, le petit nombre d'exemplaires

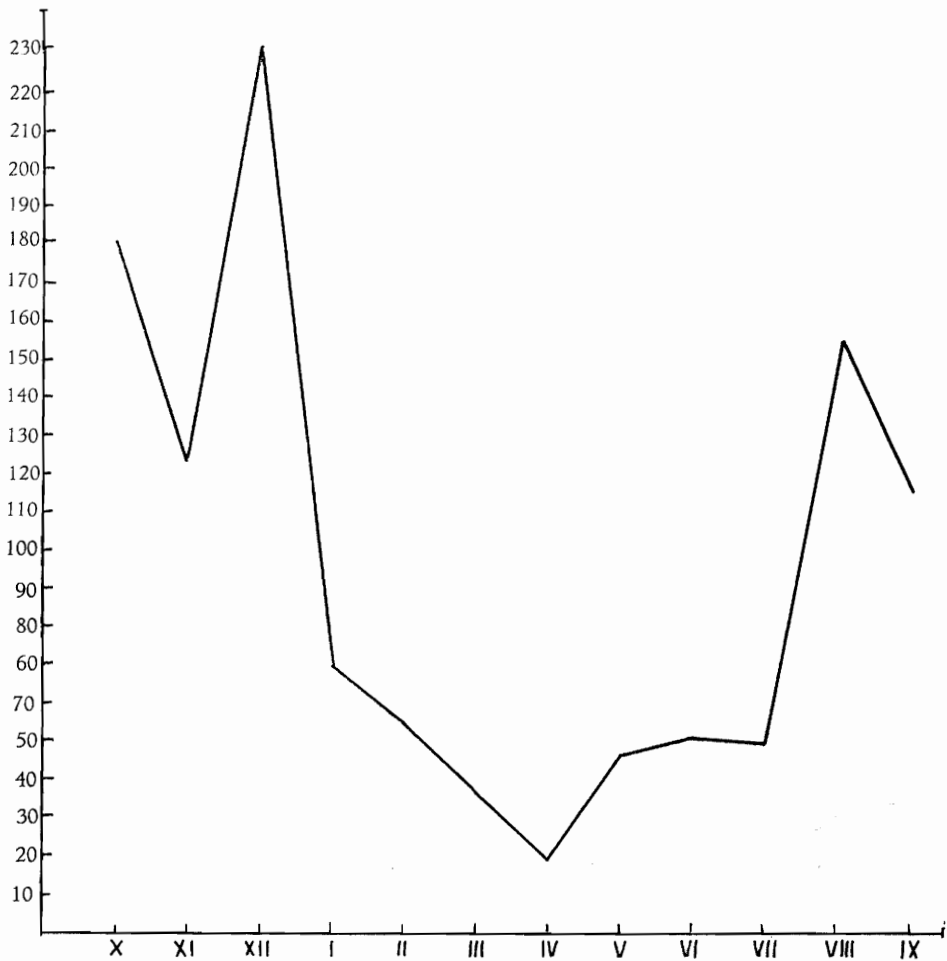


FIG. 3. — Graphique représentant la variation du nombre total d'exemplaires capturés, par rapport aux différents mois de l'année 1951-1952.

(13) recueillis durant l'année 1949-1950. Ce même fait a déjà été observé précédemment, lors de l'étude des *Meenoplidae*, dont l'écologie est très semblable à celle des *Lophopidae*. Ceci est probablement dû à une plus faible intensité des récoltes durant la première année de la Mission, vraisemblablement causée par les nombreux problèmes d'installation et d'organisation qui ont été rencontrés.

Si l'on compare les graphiques relatifs aux années 1950-1951 et 1952, nous constatons de façon générale, un fort accroissement du nombre des captures durant les mois de décembre, janvier et février, correspondant à

la saison sèche qui peut toutefois débuter vers la mi-novembre. On constate en outre que la plus forte diminution d'intensité des captures se situe vers mars ou avril, dès le début de la saison des pluies. Cela pourrait s'expliquer par le fait qu'à ce moment-là, les milieux normalement peuplés sont inondés et obligent leurs habitants à émigrer vers des endroits moins fortement exposés.

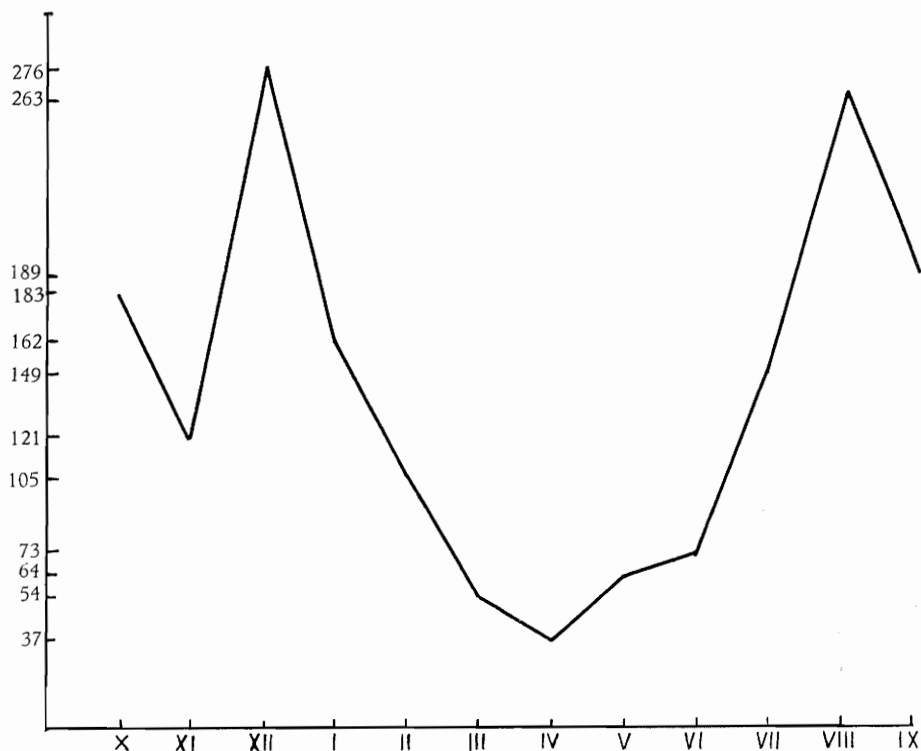


FIG. 4. — Graphique représentant la variation du nombre total d'exemplaires capturés, par rapport aux différents mois des années 1949-1952.

On notera également une forte poussée en juillet-août pour l'année 1950-1951, en août pour 1951-1952 et en septembre pour 1949-1950.

Un tableau (p. 10) représente, pour chaque espèce, le nombre d'exemplaires capturés mensuellement pendant toute la durée de la Mission, c'est-à-dire de 1949 à 1952.

Il y a lieu de noter que *Elasmoscelis cimicoïdes*, *E. paliensis* et *E. utukurensis*, sauf un exemplaire de cette dernière espèce, n'ont été trouvés que dans le secteur Nord-Est du Parc National de la Garamba, dans la région de la crête Congo-Nil, exclusivement.

Tableau représentant pour chaque espèce,
le nombre d'exemplaires capturés pendant les différents mois des années 1949-1952.

Espèces	I	II	III	IV	V	VI	VII	VIII	IX	X	XI	XII
<i>Lophops servillei</i> SPINOLA ...	43	28	4	6	10	4	5	18	27	17	16	34
<i>Lophops verschureni</i> n. sp. ...	33	28	3	4	14	11	21	47	8	23	22	96
<i>Eltasmoscelis cimitoides</i> SPINOLA ...	—	—	2	4	—	—	4	—	—	—	—	—
<i>Eltasmoscelis saegeri</i> n. sp. ...	17	7	1	3	9	22	35	76	19	105	28	88
<i>Eltasmoscelis similis</i> n. sp. ...	49	34	32	20	31	18	81	122	122	38	57	57
<i>Eltasmoscelis garambaensis</i> n. sp. ..	3	4	3	—	—	1	—	—	12	—	1	1
<i>Eltasmoscelis palienensis</i> n. sp. ...	—	3	5	—	—	3	—	—	1	—	—	—
<i>Eltasmoscelis mpaensis</i> n. sp. ...	17	1	3	—	—	—	—	—	—	—	—	—
<i>Eltasmoscelis utukurensis</i> n. sp. ...	—	—	1	—	—	14	3	—	—	—	—	—

Je tiens à remercier très vivement M. le D^r M. BEIER du Naturhistorisches Museum de Vienne et M. le D^r A. SÓÓS du Musée National Hongrois, qui ont bien voulu, avec leur grande amabilité habituelle, me communiquer des types de STÅL et MELICHAR conservés dans les collections de leur Institution. Je remercie également M. P. BASILEWSKY, chef de la Section d'Entomologie du Musée Royal de l'Afrique Centrale, qui a bien voulu mettre ses collections à ma disposition, et notamment la série typique de *Lophops africanas* SCHMIDT.

Genre **LOPHOPS** SPINOLA.

SPINOLA, M., 1839, Ann. Soc. Ent. Fr., vol. 8, p. 387.

Trois espèces africaines ont jusqu'à présent été décrites dans le genre *Lophops*. Ce sont *Lophops servillei* SPINOLA (génotype), *Lophops angustipennis* STÅL et *Lophops africana* SCHMIDT (décrit dans le genre *Brixioides* KIRBY, qui est synonyme de *Lophops*).

Grâce à l'extrême obligeance de M. le Dr M. BEIER du Naturhistorisches Museum de Vienne, j'ai pu avoir en communication le type de STÅL. Ce qui m'a permis de le redécrire et de le figurer ci-dessous.

Dans le matériel récolté au Parc National de la Garamba, par la Mission H. DE SAEGER, j'ai pu reconnaître deux espèces, dont une peut être rapportée à *Lophops servillei* SPINOLA tandis que la seconde, nouvelle pour la Science, est proche de *Lophops angustipennis* STÅL par les dimensions relatives du vertex, qui est plus de 3 fois aussi long que la partie du front visible de dessus. Elle en diffère cependant très nettement, par le fait que chez *angustipennis*, la longueur d'un œil égale à peu près 3 fois la largeur de la tempe tandis que chez elle, la longueur d'un œil ne l'égale que 2 fois. En outre, le front des exemplaires du Parc National de la Garamba s'élargit vers le haut, ce qui n'est pas le cas pour *angustipennis* STÅL.

La partie du front, visible de dessus, est courte et trapue, plutôt tronconique chez les deux espèces précédentes tandis qu'elle est plus mince chez *servillei* et *africana* SCHMIDT. Chez les exemplaires du Parc National de la Garamba, le bord externe des tempes est nettement visible de face, sur toute la longueur du front, tandis que chez les autres espèces il l'est à peine jusqu'au milieu (voir fig. 13 à 15).

1. — **Lophops servillei** SPINOLA.

(Fig. 7, 8, 17.)

SPINOLA, M., 1839, Ann. Soc. Ent. Fr., vol. 8, p. 388, pl. 10, fig. 3.

Les genitalia ♂, le vertex et la tête vue de profil, sont figurés ci-contre (voir fig. 7, 8 et 17), afin de permettre la comparaison avec *angustipennis* et *africana* SCHMIDT redécrits ci-dessous.

4 ex. : I/c/2", 4.II.1950, H. DE SAEGER, 195, fauchage des bords herbeux d'un marécage; 2 ex. : II/gd/8, 13.XII.1951, H. DE SAEGER, 2901, tête de source dénudée, fauchage des Graminées paludicoles; 2 ex. : II/hd/4, 6.XII.1951, H. DE SAEGER, 2861, fauchage des Graminées basses, le long de sentiers dans savane herbeuse; 1 ex. : Kassi-Garamba, 18.I.1951, J. VERSCHUREN, 1125, fauchage; 3 ex. : II/fc/18, 22.X.1951, H. DE SAEGER, 2653, fauchage des berges, alluvions sablonneuses récentes; 1 ex. : II/fc/5, 31.I.1951, H. DE SAEGER, 1167, fauchage de savane herbeuse de vallée; 1 ex. : Aka, 19.V.1952, H. DE SAEGER, 3476, battage des arbres dans savane arborescente; 1 ex. : II/fc/14,

10.XII.1951, H. DE SAEGER, 2881, mare temporaire en cours de dessiccation, fauchage des herbacées ripicoles exondées récemment; 1 ex. : II/fc/8, 6.XII.1951, H. DE SAEGER, 2876, fauchage des herbacées paludicoles; petite tête de source à boisement dégradé; 2 ex. : II/fc/17, 25.IX.1951, H. DE SAEGER, fauchage de la strate d'herbacées sous ombrage dans la galerie forestière claire; 1 ex. : II/fd/15, 7.VIII.1951, H. DE SAEGER, 2225, fauchage, marécage à strate d'herbacées paludicoles; 4 ex. : II/fd/7", 5.V.1952, H. DE SAEGER, 3424, fauchage d'une mare permanente, végétation paludicole abondante et variée; 2 ex. : II/fd/15, 22.IX.1951, 2464, fauchage dans un marécage à végétation dense; 1 ex. : II/gd/11, 28.VII.1951, H. DE SAEGER, 2160, fauchage de la strate d'herbacées paludicoles dans un petit vallon; 2 ex. : II/fd/4, 16.VIII.1951, H. DE SAEGER, 2264, fauchage dans la savane herbeuse non brûlée; 1 ex. : II/gd/4, 20.VII.1951, H. DE SAEGER, 2134, fauchage de la strate de Graminées, sous de grands *Parinari*; 2 ex. : II/hd/4, 7.VII.1951, H. DE SAEGER, 2107, fauchage de la strate herbacée dans savane herbeuse non brûlée; 1 ex. : II/hc/4, 20.IV.1951, J. VERSCHUREN, 1588, fauchage des hautes Graminées; 1 ex. : II/d/4, 24.I.1951, J. VERSCHUREN, 1137, fauchage hautes Graminées non brûlées; 2 ex. : I/b/2", 1.II.1950, H. DE SAEGER, 191, fauchage parties herbeuses d'un marécage exondé; 1 ex. : I/o/1, 19.VIII.1950, G. DEMOULIN, 764, ramassage sur feuilles des arbres d'une savane de plateau; 1 ex. : II/f, 15.XII.1950, H. DE SAEGER, 991, fauchage de la strate herbeuse, avant le passage du feu (savane herbeuse de plateau); 1 ex. : I/a/3, 7.II.1950, H. DE SAEGER, 199, fauchage dans une galerie forestière, 1 ex. : II/e confluent Garamba-Nambirima, 3.I.1951, J. VERSCHUREN, 1033, fauchage de la savane à Graminées, sur 10 m de large le long de la Garamba; 1 ex. : II/fd/17/Garamba, 29.I.1951, H. DE SAEGER, 1166, dans les feuilles mortes sur le sol; 1 ex. : Napokomweli, 13.X.1950, G. DEMOULIN, 888, fauchage de la strate herbacée (« Ndiwili »); 1 ex. : II/fd/17, 4.IV.1951, H. DE SAEGER, 1494, galerie forestière, fauchage dans la strate herbacée; 2 ex. : II/fd/17", 17.II.1951, H. DE SAEGER, 1271, fauchage, dans un bas-fond exondé, de la strate herbeuse courte; 1 ex. : I/a/2, 9.I.1950, H. DE SAEGER, 87, ramassage dans les herbes aux abords d'un marécage; 3 ex. : II/hc/4, 26.VII.1951, J. VERSCHUREN, 2161, fauchage dans la haute savane, devant la ligne de feu allumé artificiellement; 1 ex. : Nagero, 20.V.1952, H. DE SAEGER, 3500, fauchage des arbustes du taillis dans la galerie forestière de la Dungu; 1 ex. : II/e/17, 20.I.1951, H. DE SAEGER, 1143, fauchage sur Graminées sèches de fond de vallée; 1 ex. : II/fd/8, 13.VII.1951, H. DE SAEGER, 2072, fauchage des Graminées dans un bas-fond partiellement marécageux; 1 ex. : II/hd/8, 3.VIII.1951, H. DE SAEGER, 2195, fauchage dans une galerie forestière claire; 1 ex. : II/fd/5, 23.VII.1951, H. DE SAEGER, 2128, fauchage de la strate herbacée sous *Crossopteryx febrifuga*, milieu éclairé; 1 ex. : II/e/4, 16.III.1951, H. DE SAEGER, 1401, expansion marécageuse, ramassage à la base de la végétation, milieu très humide, fangeux, au sommet du marécage; 1 ex. : II/gd/11, 26.V.1951, H. DE SAEGER, 1808, fauchage de la végétation paludicole dans un fond marécageux (Nambirima); 1 ex. : II/gc/6, 27.IX.1951, H. DE SAEGER, 2479, fauchage des Graminées dans une savane herbeuse sans ligneux; 1 ex. : II/fd/15, 15.II.1952, H. DE SAEGER, 3129, fauchage des herbacées paludicoles dans un marécage partiellement asséché; 1 ex. : II/gd/9, 8.XI.1951, H. DE SAEGER, 2740, fauchage de la strate herbeuse (*Scleria*, *Urena lobata*) dans un vallon découvert, peu encaissé (fond marécageux); 1 ex. : II/id/8, 31.X.1951, H. DE SAEGER, 2708, fauchage, tête de source à boisement dégradé; 2 ex. : II/gd/8, 12.VII.1951, H. DE SAEGER, 2061, tête de source faiblement arborée, fauchage de la strate d'herbacées paludicoles et des abords; 2 ex. : I/b/3, 28.XII.1949, H. DE SAEGER, 75, galerie forestière; 3 ex. : II/fc/5, 31.I.1951, H. DE SAEGER, 1167, fauchage dans la savane herbeuse de vallée; 1 ex. : I/a/1, 5.V.1950, G. DEMOULIN, 483, fauchage des herbes en savane arborescente; 8 ex. : I/a/1, 30.I.1950, H. DE SAEGER, 188, dans des touffes de Graminées non brûlées; 5 ex. : II/f, 26.XII.1950, J. VERSCHUREN, 1002, dans la savane brûlée depuis 30 jours; 1 ex. : II/g/11, 12.I.1951, J. VERSCHUREN, 1091, ramassage à la base de *Phoenix reclinata*; 1 ex. : Kassi-Garamba, 20.I.1951, J. VERSCHUREN, 1127, fauchage dans la savane non brûlée; 3 ex. : II/e, 6.I.1951, J. VERSCHUREN, 1055, fauchage

des Graminées courtes au bord de l'eau; 6 ex. : II/g, 18.XII.1950, H. DE SAEGER, 997, fauchage dans la savane herbeuse; 1 ex. : I/o/1, 7.IX.1950, G. DEMOULIN, 808, fauchage dans la savane herbeuse; 1 ex. : Napokomweli, 15.IX.1950, G. DEMOULIN, 822, fauchage dans la savane herbeuse d'un « Ndiwili »; 1 ex. : ibidem, 19.IX.1950, G. DEMOULIN, 831; 1 ex. : I/o/2, 20.IX.1950, G. DEMOULIN, 832, fauchage de savane herbeuse de part et d'autre de la rivière; 2 ex. : II/f, 28.XII.1950, J. VERSCHUREN, 1018, fauchage en savane encore non atteinte par les feux; 1 ex. : II/fc/5, Garamba, 1.II.1951, H. DE SAEGER, 1176, fauchage en bordure d'une galerie forestière sèche; 3 ex. : II/e, 21.XII.1950, J. VERSCHUREN, 999, fauchage en savane le long de la Nambira à la limite II/d et II/e mais encore II/d; 1 ex. : Garamba, 4-3.II.1951 J. VERSCHUREN, 1214, fauchage entre la savane brûlée depuis

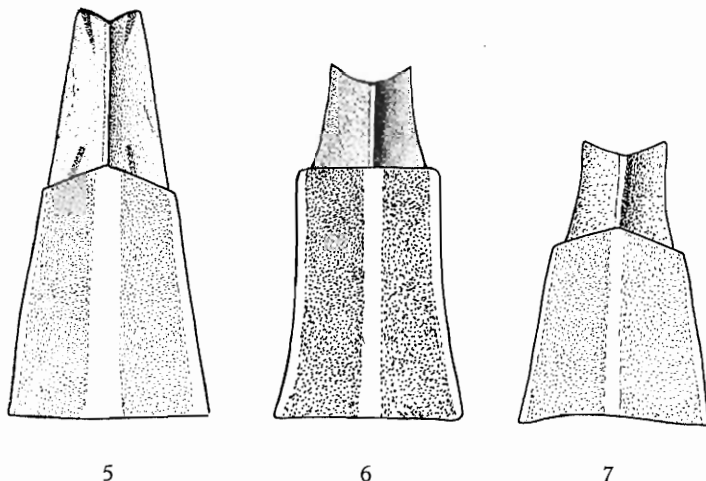


FIG. 5-7. — Vertex avec une partie du front visible de dessus (env. $\times 60$).

5 : *Lophops africanus* SCHMIDT; 6 : *Lophops angustipennis* STÅL;
7 : *Lophops servillei* SPINOLA.

un mois et la rivière; 1 ex. : II/f, 26.XII.1950, J. VERSCHUREN, 1003, dans la savane à Graminées; 3 ex. : 1/a/3, 16.I.1950, H. DE SAEGER, 109, fauchage dans la bordure herbeuse d'une galerie forestière; 1 ex. : I/o/2, 6.X.1950, G. DEMOULIN, 873, savane herbeuse; 3 ex. : II/jd/11, 1-IX.1952, H. DE SAEGER, 4008, fauchage de la strate d'herbacées paludicoles, composée surtout de Cypéracées; 3 ex. : Mabanga/8", 8.I.1952, H. DE SAEGER, 2998, petite tête de source légèrement boisée, fauchage des herbacées paludicoles; 6 ex. : PpK/55/d/8, 19.XI.1951, H. DE SAEGER, 2768, tête de source à découvert, fauchage de la strate d'herbacées paludicoles; 1 ex. : II/gd/4, 30.XI.1951, H. DE SAEGER, 2831, savane herbeuse à la saison sèche; 2 ex. : II/hd/4, 2.X.1951, H. DE SAEGER, 2496, fauchage dans la savane herbeuse non brûlée; 1 ex. : II/fe/18, 31.III.1952, H. DE SAEGER, 3262, fauchage des herbacées et arbustes sur berges à fourrés de ligneux touffus; 2 ex. : II/fc/6, 30.X.1951, H. DE SAEGER, 2699, savane de bas-fond marécageux, fauchage des Graminées; 1 ex. : II/fd/18, 6.X.1951, H. DE SAEGER, 2522, berges sablonneuses colonisées, fauchage des Graminées, Cypéracées, Malvacées, Verbénacées, de petite taille; 1 ex. : PpK/51/g/9, 2.IV.1952, H. DE SAEGER, 3277, fauchage dans galerie forestière au dernier stade de la dégradation; 1 ex. : II/fd/17, 31.VIII.1951, H. DE SAEGER, 2341, fauchage de la strate de

Graminées basses dans galerie forestière claire; 1 ex. : II/gd/4, 17.IV.1951, J. VERSCHUREN, 1566, fauchage de Graminées; 2 ex. : II/fc/6, 10.X.1951, H. DE SAEGER, 2575, savane herbeuse, fauchage sous un grand *Ficus* isolé; 1 ex. : II/id/8, 17.XI.1951, H. DE SAEGER, 2765, tête de source, fauchage dans un fond d'herbacées (Fougères, *Scleria*); 1 ex. : II/je/9, 4.III.1952, H. DE SAEGER, 3161, galerie forestière, fauchage des herbacées et arbustes sciaphiles; 1 ex. : II/PpK/73/d/9, 8.IV.1952, H. DE SAEGER, 3311, lisière d'un ravin fortement boisé, fauchage des herbacées, Graminées non en fleurs notamment; 2 ex. : II/gd/4, 12.XI.1951, H. DE SAEGER, 2745, fauchage dans savane herbeuse après débroussaie; 1 ex. : II/fd/17, 3.I.1952, H. DE SAEGER, 2991, fauchage de la lisière ensoleillée de galerie forestière (massif); 1 ex. : II/fc/4, 30.VIII.1952, H. DE SAEGER, 3997, fauchage de Graminées; 1 ex. : II/fc/11, 25.VI.1952, plaine marécageuse, fauchage de la strate d'herbacées paludicoles; 1 ex. : II/fd/7", 5.V.1952, H. DE SAEGER, 3424, fauchage d'une mare permanente, végétation paludicole abondante et variée; 1 ex. : II/gc/6, 21.VIII.1952, H. DE SAEGER, 3963, fauchage dans la savane herbeuse basse; 1 ex. : II/gc/6, 29.VI.1951, J. VERSCHUREN, 2015, fauchage des hautes Graminées non brûlées « Kpokpogi »; 1 ex. : II/gd/4, 22.VIII.1952, H. DE SAEGER, 3964, savane herbeuse à *Loudetia* sur plateau; 4 ex. : II/gd/II, 4.IX.1952, H. DE SAEGER, 4036, fauchage des herbacées paludicoles (particulièrement *Jussiaea*, *Impatiens*, *Aeschynomene*); 3 ex. : II/gd/8, 24.IX.1952, H. DE SAEGER, 4085, tête de source marécageuse, fauchage des herbacées paludicoles sans ombrage; 2 ex. : II/fc/5, 26.VIII.1952, H. DE SAEGER, 3982, savane herbeuse de vallée, fauchage des Graminées (*Loudetia*, *Hyparrhenia*, *Panicum*, *Sporobolus*); 2 ex. : II/gc/6, 21.VIII.1952, H. DE SAEGER, 3963, fauchage dans savane herbeuse basse; 1 ex. : PFSK/5/3, 20.VI.1952, H. DE SAEGER, 3656, savane arborescente à *Combretum*; 1 ex. : II/ke/8, 12.II.1952, H. DE SAEGER, 3105, tête de source à boisement dégradé, fauchage des herbacées sciaphiles; 1 ex. : II/fd/17, 13.II.1952, H. DE SAEGER, 3123, galerie forestière dense, fauchage des herbes non brûlées; 1 ex. : II/gd/4, 26.VI.1952, H. DE SAEGER, 3706, fauchage de la strate herbacée sans ombrage, savane herbeuse; 1 ex. : II/fd/17, 25.IX.1952, H. DE SAEGER, 4083, galerie forestière claire, fauchage du taillis arbustif et de la strate à *Setaria megaphylla*; 1 ex. : II/fe/7, 4.VII.1952, H. DE SAEGER, 3729, prairie à paludicoles, fauchage de la strate herbacée; 1 ex. : Mabanga, 29.IX.1952, H. DE SAEGER, 4103, plateau sur dalle latéritique, fauchage des herbacées autour d'une mare temporaire; 2 ex. : II/gd/4, 8.VIII.1952, H. DE SAEGER, 3923, savane herbeuse à *Loudetia*; 1 ex. : II/gd/10, 26.IX.1952, H. DE SAEGER, 4084, marais à *Thalia*, fauchage des herbacées paludicoles; 3 ex. : II/cc/9, 5.II.1952, H. DE SAEGER, 3096, galerie forestière très éclairée, fauchage des herbacées paludicoles (Fougères et *Thalia Welwitschii*); 2 ex. : II/fd/4, 24.X.1951, H. DE SAEGER, 2668, fauchage, savane herbeuse; 5 ex. : PpK/55/d/8, 19.XI.1951, H. DE SAEGER, 2768, tête de source à découvert, fauchage de la strate d'herbacées paludicoles; 1 ex. : II/gd/4, 27.XII.1951, H. DE SAEGER, 2944, fauchage savane; 3 ex. : II/gd/10, 28.XII.1951, H. DE SAEGER, 2954, fauchage des herbacées paludicoles, le long d'un petit ruisseau à cours dénudé; 2 ex. : PpK/I/6, 30.VIII.1952, H. DE SAEGER, 3992, savane herbeuse, fauchage de la strate herbacée; 1 ex. : II/gd/8, 24.IX.1952, H. DE SAEGER, tête de source marécageuse, fauchage des herbacées paludicoles, sans ombrage; 1 ex. : II/hd/4, 2.X.1951, H. DE SAEGER, 2496, fauchage dans la savane herbeuse non brûlée; 1 ex. : Mabanga/9", 19.II.1952, H. DE SAEGER, 3134, rivière marécageuse à cours dénudé, fauchage des herbacées paludicoles en bordure d'une cypernaie; 1 ex. : II/fc/18, 22.X.1951, H. DE SAEGER, 2653, berges-alluvions sablonneuses récentes; 1 ex. : Inimvua, 20.V.1952, H. DE SAEGER, 3488, savane boisée à *Lophira*; 2 ex. : M'Paza/9, 23.I.1952, H. DE SAEGER, 3076, galerie à *Mitragyna*, fauchage de la strate herbacée sous couvert; 1 ex. : II/fd/17, 28.I.1952, H. DE SAEGER, 3067, galerie forestière, fauchage du taillis ligneux et herbacé à l'ombre; 1 ex. : II/id/9, 31.I.1952, H. DE SAEGER, 3080, vallon encaissé, fauchage des herbacées paludicoles sous couvert; 5 ex. : II/db/8, 6.II.1952, H. DE SAEGER, 3099, tête de source à boisement dégradé; 1 ex. : II/fd/18, 7.II.1952, H. DE SAEGER, 3100, fauchage de la strate de Graminées basses sur berges sablonneuses; 4 ex. : II/fd/6, 15.I.1952,

J. VERSCHUREN, 3011, fauchage près de la Nambira, dans savane sans ligneux; 1 ex. : II/gd/4, 23.I.1952, J. VERSCHUREN, 3032, fauchage dans haute savane non brûlée; 2 ex. : PpK/9/g/9, 10.IX.1952, H. DE SAEGER, 4044, galerie forestière très dégradée, fauchage de la strate herbacée composée principalement de *Setaria megaphylla*; 2 ex. : II/gd/4, 12.IX.1952, H. DE SAEGER, 4054, savane herbeuse à *Nephrolepis* et *Ophioglossum*; 2 ex. : II/gd/4, 20.XII.1951, H. DE SAEGER, 2948, fauchage dans savane herbeuse devant feu de brousse; 1 ex. : II/fe/18, 31.III.1952, H. DE SAEGER, 3262, berges à fourrés de ligneux touffus, fauchage des herbacées et arbustes; 1 ex. : II/gc/15, 17.XII.1951, H. DE SAEGER, 2916, à la surface du sol dans partie marécageuse récemment asséchée; 1 ex. : II/gc/11, 29.IV.1952, H. DE SAEGER, 3399, ruisseau dans un vallon dénudé, fauchage de la strate herbacée; 1 ex. : II/fd/17, 14.XII.1951, H. DE SAEGER, 2910, galerie forestière très claire, fauchage du taillis et du tapis herbacé à l'ombre; 1 ex. : II/gc/8, 17.VII.1952, H. DE SAEGER, 3778, tête de source à boisement dégradé; 1 ex. : mont Moyo, 29.VII.1952, H. DE SAEGER, 3844, dôme granitique à Graminées basses; 1 ex. : II/hd/4, 20.VIII.1952, H. DE SAEGER, 3958, fauchage des Graminées dans savane herbeuse de crête; 1 ex. : PFNK/12/9, 24.VII.1952, H. DE SAEGER, 3817, galerie forestière; 4 ex. : II/db/8, 6.II.1952, H. DE SAEGER, 3099, tête de source à boisement dégradé; 1 ex. : II/gd/10, 24.I.1952, J. VERSCHUREN, 3034, sur plantes aquatiques; 1 ex. : II/fe/6, 16.I.1952, J. VERSCHUREN, 3012, rive gauche de la Nambira, fauchage de la savane herbeuse; 2 ex. : II/fe/6, 16.I.1952, J. VERSCHUREN, 3013, savane herbeuse.

2. — *Lophops angustipennis* STÅL.

(Fig. 6, 9, 15.)

STÅL, C., 1866, Hemiptera africana, vol. 4, p. 202.

Front allongé et étroit, à bords latéraux relevés et carénés, légèrement convexes et convergents vers la suture clypéale; ocre, avec bande longitudinale médiane brun-noir (voir fig. 15). Clypéus avec carènes latérales nettes; carène médiane seulement présente sur la partie inférieure où elle se dilate en un point et forme une petite protubérance. Faces latérales du front, tempes et joues avec bandes transversales brun-noir; celles des tempes et des joues, au nombre de 3, se prolongeant sur la poitrine. Longueur de l'œil égalant près de 3 fois la largeur de la tempe (25 : 9) (voir fig. 9). Vertex nettement plus long que large (longueur : 25, largeur à la base : 17), de forme légèrement trapézoïdale (largeur apicale : 14, largeur à la base : 17), à bords antérieur et postérieur droits, bords latéraux légèrement concaves; brun foncé, avec bords et une ligne longitudinale médiane, blanc jaunâtre (voir fig. 6). A l'avant du vertex, le front fait une saillie carénée dont la longueur atteint un peu plus du $\frac{1}{3}$ de celle du vertex (10 : 25). Pronotum à bord postérieur droit, avec 3 carènes discales nettes; il est environ 2 fois moins long que le vertex et la partie saillante du front, réunis; ocre brun, avec quelques taches brun-noir sur les côtés et le disque brun foncé; carènes ivoire. Scutellum ocre brun, avec quelques taches latérales brun-noir et disque brun foncé, partagé par 3 carènes ivoire (cette partie est fortement décolorée sur le type). Élytres allongés (longueur : 68, largeur maxima : 20); ocre brun, avec un point noir sur la base de *Cu* et un second sur la branche externe de *M*; peu après la bifurcation; sur l'apex, 3 stries

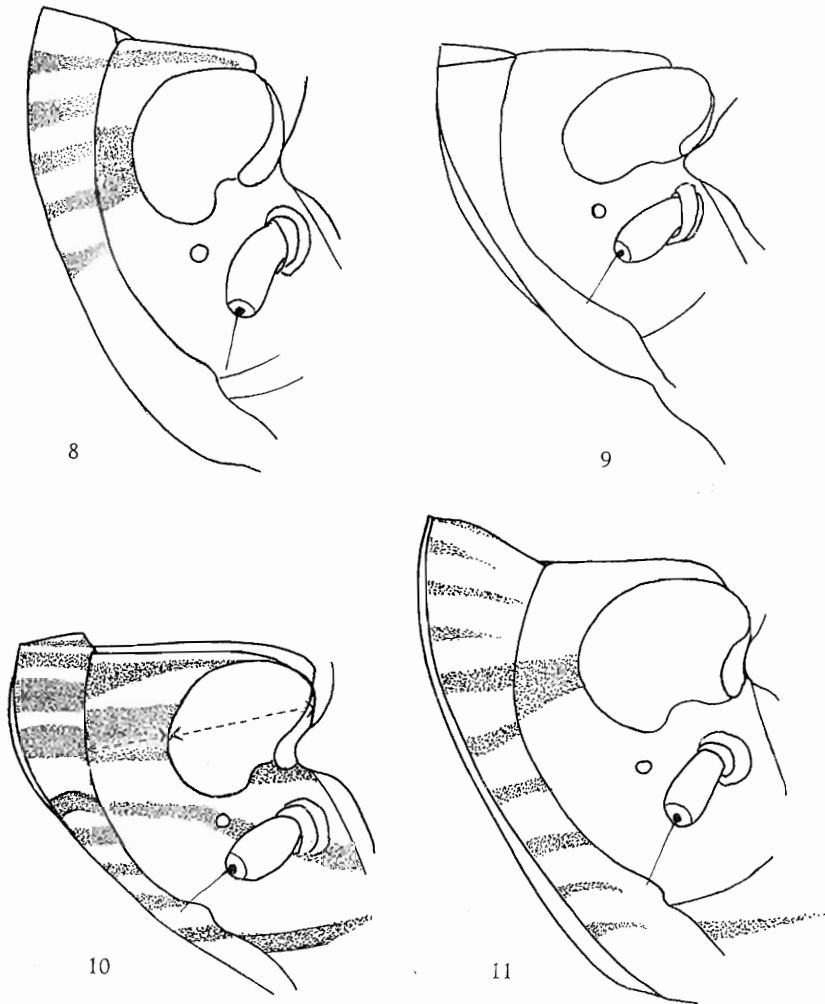


FIG. 8-11. — Tête vue de profil.

8 : *Lophops servillei* SPINOLA (env. $\times 35$); 9 : *Lophops angustipennis* STÅL (env. $\times 35$);
 10 : *Lophops verschureni* n. sp. (env. $\times 35$); 11 : *Lophops africanus* SCHMIDT (env. $\times 50$).
 (Les lignes en traits interrompus sur la figure 10 indiquent les endroits où, pour tous les cas, les mensurations ont été prises.)

transversales brunes, obliques, la dernière étant légèrement arquée; bifurcation Cl_1 , Cl_2 après le milieu du clavus, à peu près au même niveau que celle de Cu ; bifurcation de M sur le $\frac{1}{3}$ basal et nettement après celle de $Sc + R$; membrane costale à peu près de même largeur que la cellule de même nom. Pattes ocre pâle; une tache brun foncé sur les hanches, 2 ou 3 faibles stries sur les fémurs antérieurs et quelques petits points sur les tibias postérieurs armés de 2 épines. Longueur totale : environ 8 mm.

Type ♀ : Sénégal, coll. SIGMORET (Naturhistorisches Museum de Vienne).

+ Côte d'Ivoire.

3. — *Lophops verschureni* n. sp.

(Fig. 10, 14, 16.)

Front long et étroit, s'élargissant légèrement vers la base à partir du milieu (voir fig. 14); à bords latéraux carénés mais disque légèrement moins creusé que chez *angustipennis* STÅL; ocre, avec bande longitudinale brun foncé au milieu et deux autres à l'extérieur des bords latéraux, partant du milieu et dirigées obliquement vers le bas. Clypéus avec carènes latérales nettes et carène médiane dilatée vers le bas où elle forme une petite protubérance. Faces latérales du front, tempes et joues avec bandes transversales brun-noir; celles des tempes et des joues, au nombre de 3, se prolongent sur la poitrine; longueur de l'œil égalant environ $2\frac{1}{2}$ fois la largeur de la tempe (26 : 11) (voir fig. 10). Vertex nettement plus long que large (longueur : 27, largeur à la base : 21), de forme légèrement trapézoïdale (largeur apicale : 15, largeur à la base : 21), à bords antérieur, latéraux et postérieur, droits; brun foncé, avec bords et une ligne longitudinale médiane ivoire. A l'avant du vertex, le front fait une saillie carénée dont la longueur atteint un peu plus du $\frac{1}{3}$ de la longueur du vertex (10 : 27). Pronotum à bord postérieur droit, avec 3 carènes discales nettes; il est environ 2 fois plus court que le vertex + la partie visible du front; ocre brun, avec quelques taches brun-noir sur les côtés et le disque foncé; carènes ivoire. Scutellum ocre brun, avec quelques taches latérales brun-noir et disque brun foncé, avec 3 carènes ivoire dont les latérales sont très légèrement divergentes vers l'arrière. Élytres allongés (longueur : 64, largeur maxima : 24); ocre brun, avec un point noir sur la base de Cu et un second sur la branche externe de M , peu après la bifurcation; sur l'apex, 3 stries transversales obliques, brunes, la dernière étant légèrement arquée; membrane costale à peu près de même largeur que la cellule de même nom; bifurcation de M sur le $\frac{1}{3}$ basal et nettement après celle de $Sc + R$; bifurcation Cl_1 , Cl_2 après le milieu du clavus, à peu près au même niveau que celle de Cu . Pattes ocre pâle; une tache brun foncé sur les hanches, 2 ou 3 faibles stries sur les fémurs antérieurs et quelques petits points sur les tibias; tibias postérieurs armés de 2 épines. Longueur totale : 8 à 9 mm. Genitalia ♂, voir figure 16.

Type ♂ : II/hc/4, 26.VII.1951, J. VERSCHUREN, 2161, fauchage de haute savane devant la ligne de feu allumé artificiellement.

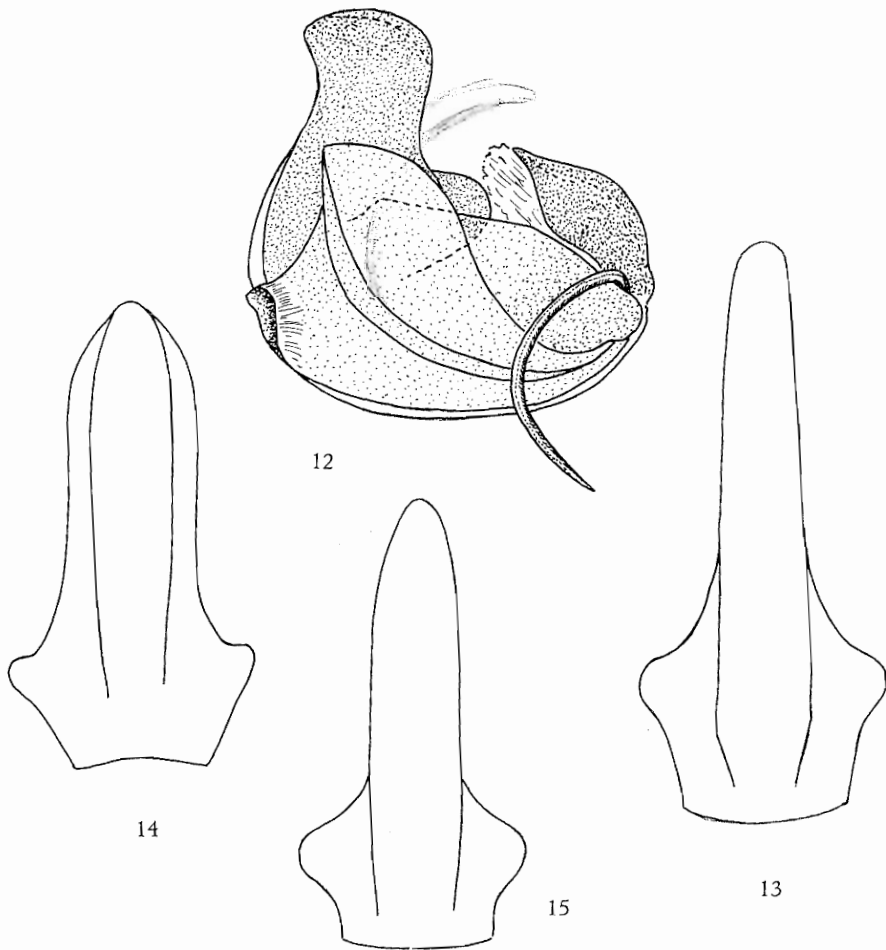


FIG. 12-15.

12 : *Lophops africana* SCHMIDT, édéage, vue latéro-ventrale (env. $\times 80$); 13 : *Lophops africana* SCHMIDT, front vu de face (env. $\times 35$); 14 : *Lophops verschurenii* n. sp., front vu de face (env. $\times 35$); 15 : *Lophops angustipennis* STÅL, front vu de face (env. $\times 35$). (Les figures 13, 14 et 15 représentent une pièce normalement courbée et en sont, par conséquent, la projection.)

Paratypes : 20 ex. : même biotope; 1 ex. : II/hc/4, 1.VIII.1951, J. VERSCHUREN, 2174, haute savane, fauchage devant la ligne d'un feu allumé expérimentalement; 1 ex. : II/fc/17, 25.IX.1951, H. DE SAEGER, 2471, galerie forestière claire, fauchage de la strate d'herbacées; 1 ex. : II/fd/4, 16.VIII.1961, H. DE SAEGER, 2264, fauchage dans savane herbeuse; 3 ex. : II/fd/15, 22.IX.1951, H. DE SAEGER, 2464, fauchage dans marécage à végétation dense; 1 ex. : II/gc/8, 27.VII.1951, H. DE SAEGER, 2158, fond marécageux dénudé; 1 ex. : II/gd/11, 28.VII.1951, H. DE SAEGER, 2160, expansion marécageuse; 1 ex. : II/hd/4, 7.VII.1951, H. DE SAEGER, 2107, savane herbeuse; 1 ex. : II/ec/4, 30.VII.1951,

H. DE SAEGER, 2172, fauchage de la strate graminéenne dans savane herbeuse; 1 ex. : II/gd/8, 12.VII.1951, H. DE SAEGER, 2061, tête de source faiblement arborée, fauchage des herbacées paludicoles et des abords; 2 ex. : II/g/11, 12.I.1951, J. VERSCHUREN, 1091, à la base de *Phoenix reclinata*; 13 ex. : II/g, 18.XII.1950, H. DE SAEGER, 997, fauchage, savane herbeuse; 1 ex. : II/fc/5, 31.I.1951, H. DE SAEGER, 1167, savane herbeuse de vallée; 1 ex. : II/e, 4.I.1951, J. VERSCHUREN, 1041, savane basse; II/f, 28.XII.1950, J. VERSCHUREN, fauchage des Graminées en savane; 4 ex. : II/f, 26.XII.1950, J. VERSCHUREN, 1003, savane à Graminées; 1 ex. : II/fc/5, 1.II.1951, H. DE SAEGER, 1176, fauchage en bordure d'une galerie forestière sèche; 1 ex. : II/hd/4, 23.III.1951, H. DE SAEGER, 1443, savane herbeuse non brûlée; 5 ex. : II/ed/15, 20.II.1951, H. DE SAEGER, 1275, fauchage de la strate herbeuse courte, dans un marécage asséché; 3 ex. : II/f, 22.XII.1950, J. VERSCHUREN, 1000, savane non brûlée; 2 ex. : II/d, 3.I.1951, J. VERSCHUREN, 1034, fauchage dans une parcelle protégée du feu par des coupe-feux; 1 ex. : II/d/4, 24.I.1951, J. VERSCHUREN, 1137, fauchage hautes Graminées non brûlées; 1 ex. : II/e confluent Garamba-Nambirima, 3.I.1951, J. VERSCHUREN, 1033, savane à Graminées; 1 ex. : II/d, 24.I.1951, J. VERSCHUREN, 1136, fauchage à la source de la Nambirima; 2 ex. : II/gf/10, 6.IV.1951, H. DE SAEGER, 1506, fauchage dans une Cyperae; 1 ex. : II/fd/17, 4.IV.1951, H. DE SAEGER, 1494, fauchage de la strate herbacée dans une galerie forestière; 1 ex. : Kassi-Garamba, 20.I.1951, J. VERSCHUREN, 1127, fauchage des Graminées courtes immédiatement en aval d'une tête de source; 1 ex. : II/gd/4, 27.VI.1951, J. VERSCHUREN, 2013, fauchage des Graminées; 2 ex. : II/hc/4, 28.VI.1951, J. VERSCHUREN, 2014, haute savane, récoltés devant la ligne de feu allumé intentionnellement; 5 ex. : II/e/17, 20.I.1951, H. DE SAEGER, 1143, fauchage, Graminées sèches de fond de vallée; 1 ex. : II/e, 18.XII.1950, H. DE SAEGER, 995, fauchage de la strate herbeuse avant le passage des feux; 1 ex. : II/fd/7", 17.II.1951, H. DE SAEGER, 1271, fauchage dans un bas fond exondé; 1 ex. : II/gd/11, 18.VII.1951, H. DE SAEGER, 2106, vallon encaissé sous ligneux; 1 ex. : II/fd/17, 21.VII.1951, H. DE SAEGER, 2123, galerie forestière, sur feuilles de *Canthium*; 1 ex. : II/gd/4, 6.VII.1951, H. DE SAEGER, 2050, savane herbeuse; 6 ex. : II/gd/11, 24.VIII.1951, H. DE SAEGER, 2314, fauchage de la strate d'herbacées paludicoles basses; 5 ex. : II/fc/Garamba, 26.I.1951, J. VERSCHUREN, 1165, hautes Graminées; 2 ex. : Bagunda, 18.I.1951, J. VERSCHUREN, 1114; 1 ex. : II/fd/5, 23.VII.1951, H. DE SAEGER, 2128, fauchage de la strate herbacée sous *Crossopteryx febrifuga*, milieu éclairé; 1 ex. : II/f/17, 20.I.1951, H. DE SAEGER, 1144, fauchage des berges herbeuses et buissonnantes; 1 ex. : II/gd/8, 14.VIII.1951, H. DE SAEGER, 2250, tête de source peu arborée, fauchage de la strate d'herbacées paludicoles; 1 ex. : II/fd/15, 24.I.1951, H. DE SAEGER, 1798, plaine marécageuse, fauchage sur fleurs d'herbacées ripicoles diverses; 4 ex. : II/fd/8, 13.VII.1951, H. DE SAEGER, 2072, bas-fond partiellement marécageux, fauchage des Graminées; 1 ex. : II/gc/6, 27.IX.1951, H. DE SAEGER, 2479, savane herbeuse sans ligneux, fauchage des Graminées; 1 ex. : II/gc/6, 4.VI.1951, H. DE SAEGER, 1867, savane de fond de vallée, fauchage en bordure d'une dépression marécageuse; 1 ex. : II/hc/8, 17.VIII.1951, J. VERSCHUREN, 2265, tête de source à Mitragnynes, fauchage de la strate herbeuse marécageuse sous ligneux; 1 ex. : II/fd/15, 15.II.1952, H. DE SAEGER, 3129, marécage partiellement asséché, fauchage des herbacées paludicoles; 18 ex. : II/gd/4, 25.II.1952, H. DE SAEGER, 3150, savane herbeuse, fauchage des herbacées paludicoles et ombrophiles; 1 ex. : II/fd/18, 3.III.1952, H. DE SAEGER, 3158, berge sablonneuse en voie de recolonisation, fauchage du tapis herbacé (petites Cypéracées); 4 ex. : II/fc/18, 22.X.1951, H. DE SAEGER, 2653, berges-alluvions sablonneuses récentes; 2 ex. : II/ge/13s, 3.IX.1951, H. DE SAEGER, 2361, fauchage des herbacées paludicoles sur les bords d'une mare; 1 ex. : II/fd/5, 29.IX.1951, H. DE SAEGER, 2514, fauchage de la savane herbeuse de vallée; 2 ex. : II/gd/9, 8.XI.1951, H. DE SAEGER, 2740, fauchage de la strate herbeuse dans un fond marécageux (*Scleria*, *Urena lobata*), vallon découvert peu encaissé; 10 ex. : II/gd/4, 23.XI.1951, H. DE SAEGER, 2780, fauchage de savane herbeuse; 1 ex. : II/fd/12, 10.III.1952, H. DE SAEGER, 3178, fauchage de la végétation paludicole autour d'un marigot; 2 ex. : II/fd/4, 24.X.1951, H. DE SAEGER, 2668, fauchage de la strate de Graminées en fleurs dans la savane herbeuse; 1 ex. : II/fd/6, 15.I.1952, J. VERSCHUREN, 3011, fauchage près

de la Nambira; 1 ex. : II/gd/4, 23.I.1952, J. VERSCHUREN, 3032, fauchage de haute savane non brûlée; 1 ex. : II/gd/4, 20.XII.1951, H. DE SAEGER, 2948, dans la savane herbeuse, devant un feu de brousse; 1 ex. : II/fd/18, 6.V.1952, H. DE SAEGER, 3429, berges sablonneuses, fauchage des herbacées arénicoles; 1 ex. : II/gc/8, 17.VII.1952, H. DE SAEGER, tête de source à boisement dégradé; 1 ex. : II/gd/4, 22.XII.1951, H. DE SAEGER, 2940, savane herbeuse, fauchage d'une partie débroussée où les Graminées recroissent; 2 ex. : II/hd/4, 2.X.1951, H. DE SAEGER, 2496, savane herbeuse non brûlée; 1 ex. : II/gc/11, 4.V.1951, H. DE SAEGER, 1645, fauchage de la végétation paludicole dans fond marécageux; 4 ex. : II/fd/12, 5.VIII.1952, H. DE SAEGER, 3884, chenal dépendant de la Garamba, fauchage des herbacées ripicoles immergées, milieu sans ombrage; 8 ex. : II/fd/6, II.X.1951, H. DE SAEGER, 2576, savane herbeuse de fond, fauchage de la strate de Graminées non brûlées, sur le talus en pente douce; 6 ex. : II/fc/6, 30.X.1951, H. DE SAEGER, 2699, savane de bas-fond marécageux, fauchage des Graminées; 3 ex. : II/gd/4, 30.XI.1951, H. DE SAEGER, 2831, fauchage de la savane herbeuse à la saison sèche; 6 ex. : II/fd/6, 29.X.1951, H. DE SAEGER, 2697, savane herbeuse de bas-fond marécageux, fauchage de la strate de Graminées basses dans dépression humide; 1 ex. : II/gd/14s, 30.VI.1951, H. DE SAEGER, 2024, mare temporaire en savane herbeuse, fauchage de la strate herbeuse autour de la mare; 2 ex. : II/fc/17, 29.XI.1951, H. DE SAEGER, 2818, fauchage du taillis arbustif. Expansion temporaire de la Garamba. Milieu humide éclairé; 1 ex. : II/gc/6, 29.VI.1951, J. VERSCHUREN, 2015, hautes Graminées non brûlées « Kpokpogi »; 1 ex. : II/fd/17, 13.II.1952, H. DE SAEGER, 3123, galerie forestière dense, battage des arbres du taillis; 1 ex. : II/gd/4, 3.XI.1951, H. DE SAEGER, 2717, fauchage de savane herbeuse; 1 ex. : II/gd/4, 12.XI.1951, H. DE SAEGER, 2745, savane herbeuse; 2 ex. : II/gc/11, 13.XI.1951, H. DE SAEGER, 2757, fauchage d'herbacées paludicoles; 1 ex. : II/gc/10, 11.XII.1951, H. DE SAEGER, 2882, fauchage de la strate dense d'herbacées paludicoles; 2 ex. : II/gc/10, 4.VIII.1952, H. DE SAEGER, 3878, ruisseau à cours dénudé, fauchage des herbacées paludicoles et aquatiques, abords marécageux; 1 ex. : II/gd/4, 7.XI.1951, H. DE SAEGER, 2731, fauchage bord de chemin à herbacées courtes; 1 ex. : II/gd/10, 27.VI.1951, J. VERSCHUREN, 1988, fauchage dans un terrain marécageux, sur plantes aquatiques (Graminées, Cypéracées); 4 ex. : II/fc/11, 25.VI.1952, H. DE SAEGER, 3700, plaine marécageuse, fauchage de la strate d'herbacées paludicoles; 2 ex. : II/fe/73, 23.VIII.1951, H. DE SAEGER, 2291, bas-fond à herbacées paludicoles; 1 ex. : Nagero, 20.V.1952, H. DE SAEGER, 3500, galerie forestière de la Dungu, fauchage des arbustes du taillis; 1 ex. : II/gd/4, 25.II.1952, H. DE SAEGER, 3150, savane herbeuse; 1 ex. : II/gf/10, 6.IV.1951, H. DE SAEGER, 1506, Cyperale; 23 ex. : II/gd/4, 27.XII.1951, H. DE SAEGER, 2944, fauchage dans la savane; 9 ex. : II/gd/6, 19.VIII.1952, H. DE SAEGER, 3952, fauchage des Graminées dans une vallée inondée par les crues; 12 ex. : II/fd/10, 20.XII.1951, H. DE SAEGER, 2935, fauchage des Graminées et herbacées paludicoles en voie de dessiccation, dans un petit vallon dénudé; 6 ex. : II/gd/10, 28.XII.1951, H. DE SAEGER, 2954, fauchage des herbacées paludicoles, le long petit ruisseau à cours dénudé; 1 ex. : II/fd/17, 19.I.1952, H. DE SAEGER, 3030, fauchage des taillis ombragés dans une galerie forestière; 1 ex. : II/hd/4, 6.XII.1951, H. DE SAEGER, 2861, fauchage des Graminées basses dans une savane herbeuse; 5 ex. : II/fc/6, 26.XII.1951, J. VERSCHUREN, 2941, fauchage des hautes Graminées au bord d'une mare temporaire presque asséchée; 15 ex. : II/gc/15, 17.XII.1951, H. DE SAEGER, 2917, fauchage des herbacées à un stade avancé de dessiccation, dans la partie herbeuse d'une plaine marécageuse; 1 ex. : PpK/I/6, 30.VIII.1952, H. DE SAEGER, 3992, fauchage de la strate herbacée, entre marais et savane arborescente; 1 ex. : II/gd/10 Nambirima, 24.I.1952, J. VERSCHUREN, 3033, fauchage de plantes aquatiques; 5 ex. : II/fc/14, 10.XII.1951, H. DE SAEGER, 2881, mare temporaire en cours de dessiccation, fauchage des herbacées ripicoles exondées récemment; 2 ex. : II/gd/6, 22.I.1952, J. VERSCHUREN, 3031, fauchage de la savane avant le passage du feu, le long de la Nambirima; 2 ex. : II/gd/11, 18.I.1952, H. DE SAEGER, 3024, fauchage d'un peuplement de *Marantochloa*, dans un petit marécage découvert; 6 ex. : II/fd/8, 13.VII.1951, H. DE SAEGER, 2072, fauchage des Graminées dans un bas-fond partiellement marécageux;

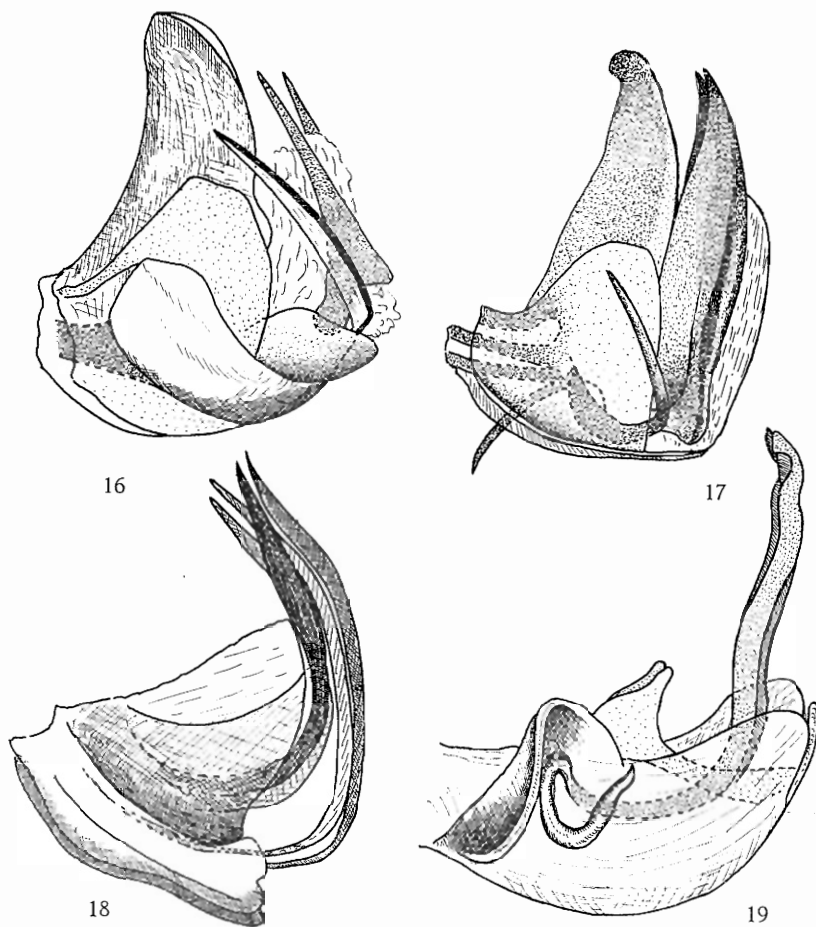


FIG. 16-19. — Edéage, vue latéro-ventrale.

16 : *Lophops verschureni* n. sp. (env. $\times 80$); 17 : *Lophops servillei* SPINOLA (env. $\times 80$);
 18 : *Elasmoscelis cimicoïdes* SPINOLA (env. $\times 80$); 19 : *Elasmoscelis saegeri* n. sp.
 (env. $\times 60$).

1 ex. : II/gd/11, 26.V.1951, H. DE SAEGER, 1808, fauchage de la végétation paludicole dans un fond marécageux (Nambirima); 1 ex. : II/gd/4, 22.XII.1951, H. DE SAEGER, 2940, fauchage d'une partie débroussée de la savane herbeuse où les Graminées recroissent; 1 ex. : II/g/11, 12.I.1951, J. VERSCHUREN, 1091, ramassage à la base de *Phoenix reclinata*; 10 ex. : II/fd/7", 5.V.1952, H. DE SAEGER, 3424, fauchage d'une mare permanente, végétation paludicole abondante et variée; 2 ex. : II/gd/8, 13.XII.1951 H. DE SAEGER, 2901, fauchage des Graminées paludicoles, tête de source dénudée.

∪^r
 [4. — **Lophops africaná** SCHMIDT.]

(Fig. 5, 11, 12, 13.)

SCHMIDT, E., 1912, Rev. Zool. Afric., I, p. 358 (*Brizioides*).

Description d'après le type. — Front très long et étroit; près de 6 fois aussi long, que large à la base; rétréci vers le haut (base); bords latéraux fortement relevés et carénés, d'abord parallèles, ensuite convergents vers la base; bord externe des joues et tempes, visible de face jusque vers le milieu (voir fig. 13); ocre, avec taches noires sur les bords latéraux. Longueur de l'œil, 3 fois égale à la largeur de la tempe (voir fig. 11). Vertex environ $1\frac{1}{2}$ fois aussi long que la partie du front visible de dessus; nettement plus long que large (longueur : 25, largeur basale : 20), de forme trapézoïdale (largeur apicale : 13, largeur basale : 20), brun, avec bords et une étroite bande longitudinale médiane, ivoire (voir fig. 5). Scutellum brun, avec 3 carènes ivoire, dont les latérales divergent vers l'arrière. Élytres $2\frac{1}{2}$ fois aussi longs que larges, à angle apical largement tronqué; bifurcation $Cl_1 Cl_2$ après le milieu du clavus, celle de *Cu* au même niveau que la précédente; bifurcation de *M* nettement avant les deux précédentes, sur le $\frac{1}{3}$ basal des élytres; ocre, avec stries brunes et obliques le long du bord costal et 3 grandes stries transversales, obliques, en travers de l'apex; de celles-ci, la dernière est arquée; quelques petites taches brun foncé surtout sur la moitié basale et notamment sur $Cl_1 Cl_2$; une tache plus grande et plus nette sur la bifurcation de *M*. Pattes ocre. Fémurs antérieurs avec stries longitudinales brunes; tibias antérieurs, fémurs médians et postérieurs, avec taches brunes. Genitalia ♂, voir figure 12. Longueur totale, environ 9 mm.

Type ♂ : Busira, 12.X.1905, WAELBROECK (Coll. Mus. Roy. Afrique centrale, Tervuren).

Paratype : même localité.

Paran. en Nigeria (USNM. 73) ; Cameroun.

Genre **ELASMOSCELIS** SPINOLA.

SPINOLA, M., 1839, Ann. Soc. Ent. Fr., vol. 8, p. 388.

Ce genre, très abondamment représenté dans le matériel étudié, comprend des espèces dont certaines sont tellement proches l'une de l'autre, qu'elles ne peuvent pratiquement être séparées que par l'examen des genitalia ♂. A part *cimicoïdes* SPINOLA, *trimaculata* WALKER, *kankundensis* SYNAVE et *punctata* SYNAVE, toutes sont nouvelles pour la Science. Certaines d'entre elles peuvent être séparées par des caractères chromatiques. Ainsi, par exemple, *E. kankundensis* SYNAVE se distingue facilement par la présence d'une bande longitudinale blanchâtre sur l'élytre, le long de la suture

clavale. Quant à *E. saegeri* n.sp., elle peut se reconnaître aisément par le fait que le vertex et le disque du pronotum sont de coloration pâle, sans aucune marque foncée.

Pour deux d'entre elles (*cimicoïdes* SPINOLA et *similis* n. sp.) il existe un bon caractère morphologique constitué par la carène médiane du pronotum qui est remplacée par un petit tubercule saillant.

Dans le but de faciliter tant soit peu leur détermination, voici une ébauche très imparfaite de table dichotomique, qui à certains moments doit malheureusement s'appuyer sur de seuls caractères sexuels mâles.

1. Pronotum avec carène médiane plus ou moins nette, parfois à peine visible (*kankundensis*) 3
- Pronotum avec carène médiane remplacée par un petit tubercule fort saillant 2

2. Élytres avec nombreuses taches transversales blanches dans la cellule costale et deux au bord apical. Une plus grande, plus ou moins carrée, comprise entre *Sc* et *M*, située avant le milieu de l'élytre. Genitalia ♂, voir figure 18 *E. cimicoïdes* SPINOLA.
- Élytres avec une grande tache triangulaire blanchâtre vers le milieu du bord costal et une toute petite, ronde, entre *M* et *Cu*, au niveau du milieu de la suture clavale. Bord apical avec bordure hyaline blanchâtre. Genitalia ♂, voir figure 20 *E. similis* n. sp.

3. Vertex et disque du pronotum jaunâtres ou ocre, sans marques foncées. Genitalia ♂, voir figure 19 *E. saegeri* n. sp.
- Vertex et disque du pronotum avec marques foncées 4

4. Élytres avec une bande longitudinale blanchâtre le long de la suture clavale. Genitalia ♂, voir figure 25 *E. kankundensis* SYNAVE.
- Pas de bande longitudinale claire sur les élytres 5

5. Édéage avec processus basal très long, de largeur constante, arrondi à l'apex ; au milieu et peu avant l'apex, deux épines sur la face dorsale. Genitalia ♂, voir figure 24 *E. utukurensis* n. sp.
- Processus de forme plus ou moins triangulaire 6

6. Processus très long 7
- Processus court 8

7. 4 appendices spiniformes dirigés vers l'extérieur. Genitalia ♂, voir figure 23 *E. paliensis* n. sp.
- 2 appendices spiniformes dirigés vers l'extérieur. Genitalia ♂, voir figure 26 *E. trimaculata* WALKER.

à ajouter : *E. guineensis* Synave. (Mém IFAN n°66, 1963, p. 418, f. 14)
E. Capewen Delella (Act. Entom. Mus. Nat. Prag., 1959, XX+III, 552,
 p. 337. Type ♀ du Swaziland)
E. luridana Synave (Publ. Cult. Co. Diam. Ang. Lisbon, 1960, 52)

8. Bord interne du processus de l'édéage, convexe ou sinué 9
 — Bord interne du processus de l'édéage, concave. Genitalia ♂, voir figure 21 *E. garambaensis* n. sp.
9. Bord externe du processus de l'édéage, convexe. Genitalia ♂, voir figure 22 *E. mpazensis* n. sp.
 — Bord externe du processus de l'édéage, ^{5^{me} vue}concave. Genitalia ♂, voir figure 27 *E. punctata* SYNAVE.

1. — **Elasmoscelis cimicoïdes** SPINOLA.

(Fig. 18.)

SPINOLA, M., 1839, Ann. Soc. Ent. Fr., vol. 8, p. 391, pl. XVI, fig. 4.

4 ex. : II/PpK/73/d/9, 8.IV.1952, H. DE SAEGER, 3311, fauchage des herbacées sur lisière d'un ravin fortement boisé; 2 ex. : Utukuru/4, 22.VII.1952, H. DE SAEGER, 3811, fauchage des herbacées dans la savane herbeuse, sur dalle latéritique; 2 ex. : Anie/9, 18.III.1952, H. DE SAEGER, 3197, fauchage de la strate d'herbacées paludicoles dans une éclaircie; 1 ex. : PFNK/12/9, 24.VII.1952, H. DE SAEGER, 3820, fauchage de la strate d'herbacées paludicoles héliophiles, dans une galerie forestière; 1 ex. : PFNK/7/9, 28.VII.1952, H. DE SAEGER, 3842.

Genitalia ♂, voir figure 18.

2. -- **Elasmoscelis saegeri** n. sp.

(Fig. 19.)

Front vert, avec bandes longitudinales rouges écourtées peu avant la suture clypéo-frontale. Clypéus brun, à bords latéraux carénés noirs, avec carène longitudinale saillante. Premier article du rostre noir, à bord apical blanchâtre, environ 2 fois aussi long que le second; ce dernier est brun, de forme presque carrée. Vertex vert, devenant généralement jaune pâle, sans marques foncées ni à la base ni sur les bords latéraux; ces derniers sont fortement relevés, dilatés et divergents vers l'arrière; bord postérieur anguleusement échancré. Pronotum à bord postérieur droit, avec carène médiane nette, ne formant pas un tubercule bien que se trouvant sur une petite élévation du disque; partie centrale et carène, jaune pâle, le restant brun à brun-noir. Scutellum brun foncé à noir, avec carènes longitudinales généralement rousseâtres mais pouvant être concolores. Élytres généralement noirs, mais pouvant également être bruns, avec, au bord costal, une grande tache triangulaire, hyaline, blanche, pouvant s'étendre vers l'intérieur du corium et en atteindre presque le milieu; certains spécimens présentent, en outre, une tache hyaline peu nette, le long du bord apical; nervures clavales Cl_1 Cl_2 réunies après le milieu du clavus; tronc commun $Sc+R$ court; Cu et M bifurquent à des niveaux différents suivant les individus. Pattes noires; tibias postérieurs armés de 3 épines. Genitalia ♂, voir figure 19. Longueur totale : 6,5 à 8 mm.

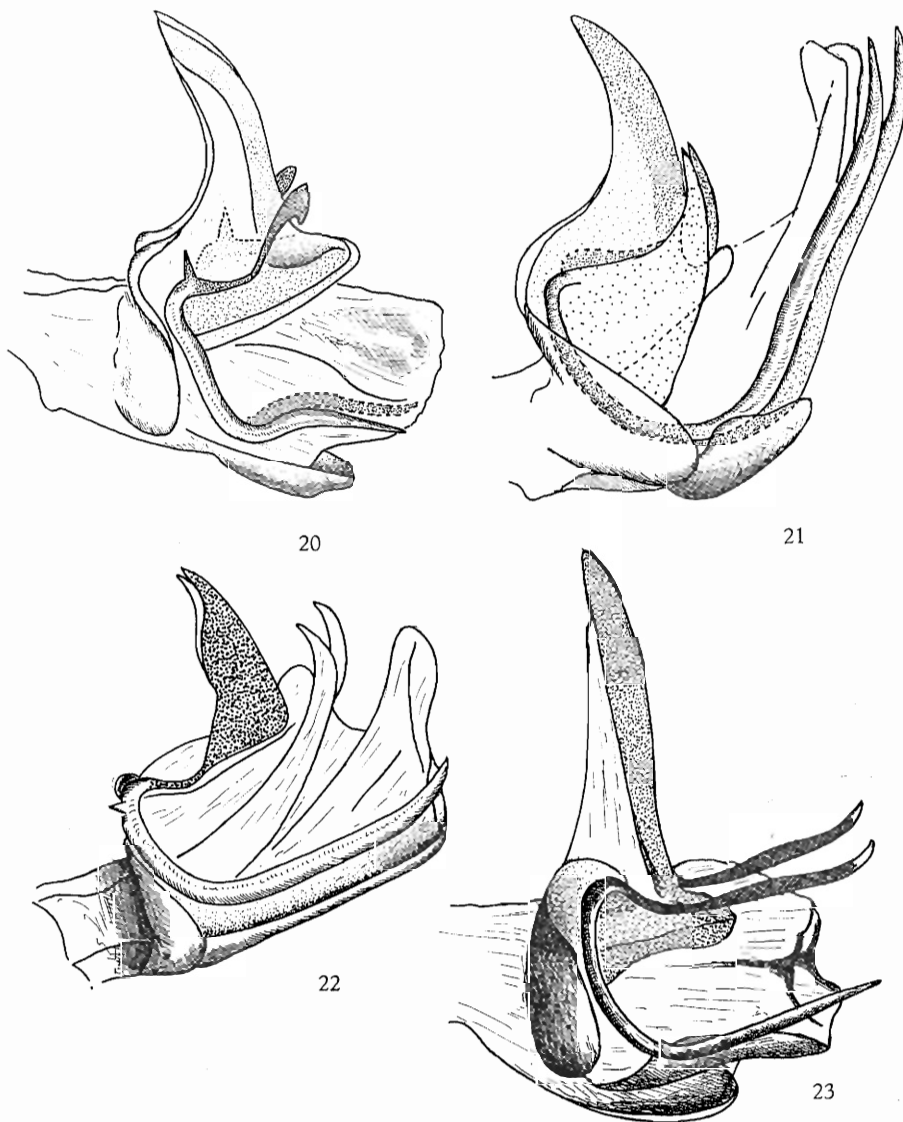


FIG. 20-23. — Edéage, vue latéro-ventrale.

20 : *Elasmoscelis similis* (env. $\times 80$); 21 : *Elasmoscelis garambaensis* n. sp. (env. $\times 80$); 22 : *Elasmoscelis mpazensis* n. sp. (env. $\times 100$); 23 : *Elasmoscelis paliensis* n. sp. (env. $\times 90$).

Type ♂ : II/fc/6, 30.X.1951, H. DE SAEGER, 2699, savane de bas-fond marécageux, fauchage des Graminées.

Paratypes : 78 ex. : II/fc/6, 30.X.1951 H. DE SAEGER

Elasmoscelis guineensis, n. sp.

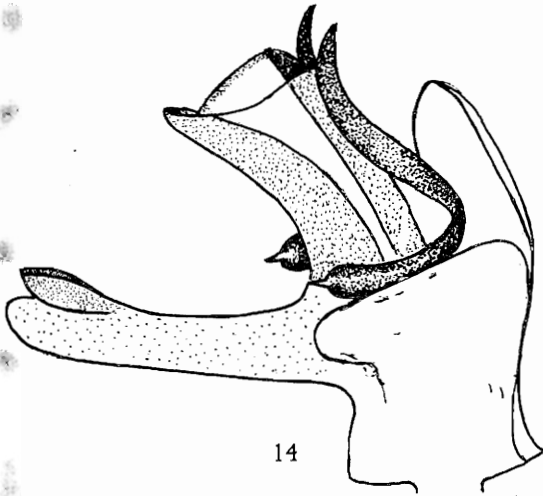
(Fig. 14).

Espèce très voisine de *E. utukurensis* SYNAVE⁽¹⁾. Pronotum avec carène nette. Élytres marqués comme ceux des autres espèces du groupe *trimaculata*. Aucun exemplaire de la série typique ne présente de petite tache blanchâtre entre *M* et *Cu*. Genitalia ♂ ; l'édéage, très voisin de celui d'*utukurensis* SYNAVE, en diffère cependant suivant la figure 14.

Type ♂ : savane entre Ziéla et Bakoré, 9-XII-1956, M. Lamotte, J. L. Amiel, P. Vanderplaetsen.

5 paratypes : même localité ; savane Ziéla, 25-XII-1956 ; fauchage piste Zougouépo, 600 m, 12-IV-1957 ; Ziéla, 6-III-1957.

+ Côte d'Ivoire



14

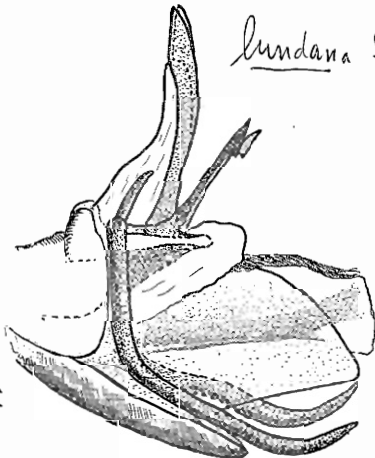
FIG. 14. — *Elasmoscelis guineensis*, n. sp. : édéage, env. × 150.

fauchage sur berges récemment exondées; 2 ex. : II/fc/6, 3.X.1951, H. DE SAEGER, 2512, fauchage en milieu marécageux; 3 ex. : II/gc/6, 5.IV.1952, H. DE SAEGER, 3287, savane II/hd/6, 30.V.1952, H. DE SAEGER, 3567, savane herbeuse de fond de gd/10, 28.XII.1951, H. DE SAEGER, 2954, petit ruisseau à cours dénudé,



14

13



lundana Syn.

15, 21.IX.1951, H. DE SAEGER, 2456, /gc/6, 8.VI.1951, H. DE SAEGER, 1877, 3.XII.1951, H. DE SAEGER, 2934, petit coles; 8 ex. : II/fd/8, 13.VII.1951, ageux; 1 ex. : II/fc/6, 28.VII.1952, partiellement marécageuse; 1 ex. : et buissonnantes; 12 ex. : II/fd/15, dense; 3 ex. : II/gd/14s, 30.VI.1951, euse, fauchage autour de la mare; ise de bas-fond marécageux; 4 ex. : Graminées, Cypéracées, Malvacées, '11, 19.III.1952, H. DE SAEGER, 3196, rtiellement asséché; 2 ex. : II/fd/8, t marécageux; 4 ex. : II/e, 18.I.1951, 17, 21.VII.1951, H. DE SAEGER, 2123, euse; 6 ex. : II/fc/5,

a n. sp.:
vue latérale

ecrane, cr...

Type ♂ : II/fc/6, 30.X.1951, H. DE SAEGER, 2699, savane de bas-fond marécageux, fauchage des Graminées.

Paratypes : 78 ex. : II/fc/6, 30.X.1951, H. DE SAEGER, 2699, savane de bas-fond marécageux, fauchage des Graminées; 15 ex. : II/fc/8, 6.XII.1951, H. DE SAEGER, 2876, fauchage des herbacées paludicoles, petite tête de source à boisement dégradé; 3 ex. : II/gc/6, 4.VI.1951, H. DE SAEGER, 1867, fauchage en bordure d'une dépression marécageuse; 32 ex. : II/gc/15, 17.XII.1951, H. DE SAEGER, 2917, fauchage des herbacées à un stade avancé de dessiccation, dans la partie herbeuse d'une plaine marécageuse; 9 ex. : II/gc/8, 17.VII.1952, H. DE SAEGER, 3778, tête de source à boisement dégradé; 6 ex. : II/fc/Garamba, 26.I.1951, J. VERSCHUREN, 1165, fauchage des hautes Graminées; 1 ex. : II/fd/18, 6.V.1952, H. DE SAEGER, 3429, fauchage des herbacées arénicoles sur des berges sablonneuses; 31 ex. : II/fd/10, 20.XII.1951, H. DE SAEGER, 2935, fauchage des Graminées et herbacées paludicoles en voie de dessiccation, dans un petit vallon dénudé; 7 ex. : II/gc/15, 17.XII.1951, H. DE SAEGER, 2916, partie marécageuse récemment asséchée; 1 ex. : II/fd/17, 31.VIII.1951, H. DE SAEGER, 2341, galerie forestière claire, fauchage de la strate de Graminées basses; 30 ex. : II/gc/13s, 21.XI.1951, H. DE SAEGER, 2774, mare permanente, fauchage des herbacées paludicoles, milieu sans aucun ombrage; 10 ex. : II/fd/12, 5.VIII.1952, H. DE SAEGER, 3884, chenal dépendant de la Garamba, fauchage des herbacées ripicoles immergées, milieu sans ombrage; 5 ex. : II/gd/4, 22.VIII.1952, H. DE SAEGER, 3964, savane herbeuse à *Loudetia* sur plateau; 6 ex. : II/fc/6, 25.VII.1951, H. DE SAEGER, 2157, savane herbeuse; 12 ex. : II/fc/11, 25.VI.1952, H. DE SAEGER, 3700, plaine marécageuse, fauchage de la strate d'herbacées paludicoles; 1 ex. : PFSK/20/9, 10.I.1952, H. DE SAEGER, 3001, fauchage d'herbacées paludicoles dans un vallon boisé; 1 ex. : II/id/9, 31.I.1952, H. DE SAEGER, 3080, fauchage des herbacées paludicoles sous couvert, ruisseau à cours boisé; 6 ex. : II/fd/15, 15.II.1952, H. DE SAEGER, 3129, marécage partiellement asséché; 3 ex. : II/fd/6, 15.I.1952, J. VERSCHUREN, 3011, savane sans ligneux; 1 ex. : II/fd/18, 8.X.1951, H. DE SAEGER, 2556, fauchage sur berges récemment exondées; 2 ex. : II/fc/6, 3.X.1951, H. DE SAEGER, 2512, fauchage en milieu marécageux; 3 ex. : II/gc/6, 5.IV.1952, H. DE SAEGER, 3287, savane herbeuse; 1 ex. : II/hd/6, 30.V.1952, H. DE SAEGER, 3567, savane herbeuse de fond de vallée; 1 ex. : II/gd/10, 28.XII.1951, H. DE SAEGER, 2954, petit ruisseau à cours dénudé, fauchage des herbacées paludicoles; 1 ex. : II/fd/15, 21.IX.1951, H. DE SAEGER, 2456, Graminées dans une région marécageuse; 1 ex. : II/gc/6, 8.VI.1951, H. DE SAEGER, 1877, savane à Graminées paludicoles; 3 ex. : II/gd/10, 28.XII.1951, H. DE SAEGER, 2954, petit ruisseau dénudé, fauchage des herbacées paludicoles; 8 ex. : II/fd/8, 13.VII.1951, H. DE SAEGER, 2072, bas-fond partiellement marécageux; 1 ex. : II/fc/6, 28.VII.1952, H. DE SAEGER, 3881, savane herbeuse de vallée, partiellement marécageuse; 1 ex. : II/f/17, 20.I.1951, H. DE SAEGER, 1144, berges herbeuses et buissonnantes; 12 ex. : II/fd/15, 22.IX.1951, H. DE SAEGER, 2464, marécage à végétation dense; 3 ex. : II/gd/14s, 30.VI.1951, H. DE SAEGER, 2024, mare temporaire en savane herbeuse, fauchage autour de la mare; 7 ex. : II/fd/6, 29.X.1951, H. DE SAEGER, savane herbeuse de bas-fond marécageux; 4 ex. : II/fd/18, 6.X.1951, H. DE SAEGER, 2522, fauchage des Graminées, Cypéracées, Malvacées, Verbénacées, de petite taille; 1 ex. : Ndelele/K/117/11, 19.III.1952, H. DE SAEGER, 3196, fauchage des herbacées paludicoles dans marais partiellement asséché; 2 ex. : II/fd/8, 13.VII.1951, H. DE SAEGER, 2072, bas-fond partiellement marécageux; 4 ex. : II/e, 18.I.1951, H. DE SAEGER, 1101, berges exondées; 4 ex. : II/fd/17, 21.VII.1951, H. DE SAEGER, 2123, galerie forestière; 2 ex. : II/e, 4.I.1951, J. VERSCHUREN, 1040, savane basse; 6 ex. : II/fc/5, 31.I.1951, H. DE SAEGER, 1167, savane herbeuse de vallée; 1 ex. : II/e, 30.XII.1950, J. VERSCHUREN, 1021, herbes courtes; 1 ex. : II/gd/10, 27.VI.1951, J. VERSCHUREN, 1988, fauchage sur plantes aquatiques (Graminées, Cypéracées); 1 ex. : II/fd/17, 11.VI.1951, H. DE SAEGER, 1890, fauchage de la strate herbacée sur berges sablonneuses; 13 ex. : II/gc/11, 5.X.1951, H. DE SAEGER, 2521, expansion marécageuse, fauchage en milieu éclairé, Graminées dominantes + herbacées paludicoles; 25 ex. : II/gd/6, 19.VIII.1952,

H. DE SAEGER, 3952, fauchage des herbacées paludicoles héliophiles; 2 ex. : II/gd/11, 24.VIII.1951, H. DE SAEGER, 2314, fauchage d'herbacées paludicoles basses dans expansion marécageuse; 6 ex. : II/gc/8, 9.IX.1952, H. DE SAEGER, 4042, tête de source à boisement très dégradé, fauchage des arbustes et de la strate à herbacées paludicoles; 7 ex. : II/gc/17, 14.VIII.1952, H. DE SAEGER, 3940, savane herbeuse paludicole; 1 ex. : II/gc/10, 4.VIII.1952, H. DE SAEGER, 3878, ruisseau à cours dénudé, fauchage des herbacées paludicoles et aquatiques; 1 ex. : II/fd/4, 3.VI.1952, H. DE SAEGER, 3694, fauchage des Graminées et plantes rudérales, bords de sentiers; 3 ex. : II/ge/6, 10.VII.1951, H. DE SAEGER, 2357, fond partiellement marécageux; 2 ex. : II/gc/8, 10.VII.1952, H. DE SAEGER, 3765, tête de source à boisement dégradé, fauchage des herbacées ombrophiles; 1 ex. : II/cc/9, 5.II.1952, H. DE SAEGER, 3096, galerie forestière très éclaircie; 7 ex. : II/fd/7", 5.V.1952, H. DE SAEGER, 3424, fauchage d'une mare permanente, végétation paludicole abondante et variée; 10 ex. : II/fd/6, 23.VIII.1951, H. DE SAEGER, 2290, savane herbeuse de fond; 1 ex. : II/fc/73, 23.VIII.1951, H. DE SAEGER, 2291, bas-fond à herbacées paludicoles; 1 ex. : II/gd/10, 25.VIII.1951, J. VERSCHUREN, 2316, cours marécageux de la Nambirima, fauchage des herbacées paludicoles; 12 ex. : II/fd/15, 7.VIII.1951, H. DE SAEGER, 2225, marécage à strate d'herbacées paludicoles; 1 ex. : II/gd/4, 25.VIII.1951, J. VERSCHUREN, 2315, savane à Graminées; 1 ex. : II/gd/4, 26.VI.1952, H. DE SAEGER, 3706, savane herbeuse. — (*Nigeria (U) Nat Mus*)

3. — *Elasmoscelis similis* n. sp.

(Fig. 20.)

Front vert, avec 3 bandes longitudinales rouges comme chez les espèces précédentes. Clypéus noir, avec carène nette, plus saillante vers l'apex que vers la suture clypéale où elle s'estompe plus ou moins fortement. Vertex $1 \frac{1}{2}$ fois aussi long que large (longueur depuis la carène antérieure le séparant du front, jusqu'au bord postérieur; largeur à la base); ocre, avec 2 petites taches brunes sur les angles postérieurs, et 2 sur les bords latéraux; de plus, une ligne longitudinale médiane brune plus ou moins nette; ces marques foncées, surtout les taches postérieures et la bande médiane, peuvent être plus ou moins nettes et même dans certains cas, disparaître complètement. Dans tous les cas cependant, il subsiste au moins une d'entre elles. Pronotum brun-noir, avec quelques taches ocre sur les parties latérales; bord postérieur droit, carène médiane remplacée par une saillie verruqueuse brillante avec, de chaque côté, un gros granule ocre. Scutellum brun-rouge foncé à noir, avec 3 carènes plus ou moins nettes dont la médiane est généralement plus saillante. Élytres noirs, avec tache costale triangulaire blanche, une petite tache blanche entre *M* et *Cu*, au niveau de la bifurcation de cette dernière et une tache hyaline le long du bord apical; dans la plupart des cas, il y a entre la tache costale et l'angle apical, quelques petites taches hyalines claires; bifurcation *Cl*₁ *Cl*₂ après le milieu du clavus; *Sc* + *R* non loin de la cellule basale; bifurcation de *M* après celle de *Cu*, pouvant se trouver suivant le cas, plus ou moins loin de cette dernière. Thorax et pattes noires; tibias postérieurs armés de 3 épines. Genitalia ♂, voir figure 20. Longueur totale : 6,5 à 7,5 mm.

Cette espèce se distingue des autres par la présence d'une protubérance remplaçant la carène du pronotum ainsi que par les genitalia ♂.

Type ♂ : II/hd/11, 18.VIII.1952, H. DE SAEGER, 3951, vallon marécageux, fauchage des herbacées paludicoles héliophiles.

Paratypes : 13 ex. : II/fd/15, 15.II.1952, H. DE SAEGER, 3129, marécage partiellement asséché, fauchage des herbacées paludicoles, milieu sans ombrage; 1 ex. : PpK/51/g/9, 2.IV.1952, H. DE SAEGER, 3277, galerie forestière au dernier stade de dégradation, fauchage de la strate d'herbacées paludicoles héliophiles; 2 ex. : PpK/56/d/8, 27.II.1952, H. DE SAEGER, 3149, galerie forestière dense, fauchage des herbacées paludicoles ombrophiles; 1 ex. : II/id/8, 17.XI.1951, H. DE SAEGER, 2765, tête de source, fauchage fond d'herbacées (Fougères, *Scleria*); 16 ex. : II/gc/11, 13.XI.1951 H. DE SAEGER, 2757, fauchage des herbacées paludicoles; 10 ex. : II/fd/6, 29.X.1951, H. DE SAEGER, 2697, savane herbeuse de bas-fond marécageux; 1 ex. : II/hd/4, 7.VII.1951, H. DE SAEGER, 2107, savane herbeuse; 4 ex. : II/gc/11, 30.III.1951, H. DE SAEGER, 1474, fauchage dans les herbes d'un marécage; 1 ex. : II/g/11, 12.I.1951, J. VERSCHUREN, 1090, fauchage à la base d'un peuplement pur de *Mitragynnes*; 2 ex. : II/e, 8.I.1951, J. VERSCHUREN, 1066, fauchage des hautes Graminées entourant les terrains occupés par des *Irvingia*; 2 ex. : II/e, 18.I.1951, H. DE SAEGER, 1101, berges exondées; 1 ex. : I/o/1, 7.IX.1950, G. DEMOULIN, 809, fauchage dans une savane de pente; 1 ex. : Napokomweli, 19.IX.1950, G. DEMOULIN, 831, sur les herbes d'un « Ndiwili »; 1 ex. : I/gc/6, 29.VI.1951, J. VERSCHUREN, 2015, hautes Graminées non brûlées (*Urelytrum*); 3 ex. : II/gf/10, 6.IV.1951, H. DE SAEGER, 1506, fauchage dans une Cyperaea; 3 ex. : II/gc/11, 4.V.1951, H. DE SAEGER, 1645, fauchage de la végétation paludicole; 2 ex. : II/ed/15, 20.II.1952, H. DE SAEGER, 1275, fauchage de la strate herbeuse courte, dans un marécage asséché; 2 ex. : II/g/11, 12.I.1951, J. VERSCHUREN, 1085, sur les feuilles de *Kigelia aethiopica*; 9 ex. : II/fc/5, 31.I.1951, H. DE SAEGER, 1167, fauchage dans la savane herbeuse de vallée; 1 ex. : I/a/1, 26.XII.1949, H. DE SAEGER, 71, fauchage dans la savane herbeuse; 2 ex. : II/gc/7, 14.IV.1951, H. DE SAEGER, 1537, fauchage des Cypéracées et Graminées paludicoles; 1 ex. : II/gd/14, 30.VI.1951, H. DE SAEGER, 2024, mare temporaire en savane herbeuse, fauchage de la strate herbeuse autour de la mare; 2 ex. : II/fd/17, 4.IV.1951, H. DE SAEGER, 1494, fauchage dans une galerie forestière; 1 ex. : II/e, 30.XII.1950, J. VERSCHUREN, 1021, fauchage des herbes courtes; 9 ex. : II/f/17, 20.I.1951, H. DE SAEGER, 1144, berges herbeuses et buissonnantes; 1 ex. : II/gd/10, 27.VI.1951, H. DE SAEGER, 1988, fauchage sur plantes aquatiques dans un terrain marécageux (Graminées, Cypéracées); 5 ex. : II/fd/7", 17.II.1951, H. DE SAEGER, 1271, fauchage dans un bas-fond exondé; 2 ex. : II/hd/8, 3.III.1951, H. DE SAEGER, 2195, tête de source, fauchage dans une galerie forestière claire; 4 ex. : II/id/8b, 4.VIII.1951, H. DE SAEGER, 2210, tête de source faiblement arborée, fauchage de la strate d'herbacées paludicoles; 8 ex. : II/gd/4, 6.VII.1951, H. DE SAEGER, 2050, savane herbeuse; 1 ex. : II/fd/17, 21.VII.1951, H. DE SAEGER, 2123, galerie forestière, sur feuilles de *Canthium* sp.; 2 ex. : II/gd/8, 14.VIII.1951, H. DE SAEGER, 2250, tête de source peu arborée, fauchage de la strate d'herbacées paludicoles; 17 ex. : II/id/10, 11.IX.1951, H. DE SAEGER, 2419, fauchage de la strate dense d'herbacées paludicoles le long de rivière à cours dénudé; 1 ex. : II/é/17, 20.I.1951, H. DE SAEGER, fauchage sur les Graminées sèches de fond de vallée; II/fd/15, 24.V.1951, H. DE SAEGER, 1798, fauchage sur fleurs d'herbacées ripicoles diverses; 1 ex. : II/gd/6, 19.VIII.1952, H. DE SAEGER, 3952, fauchage des herbacées paludicoles héliophiles; 27 ex. : II/gc/10, 4.VIII.1952, H. DE SAEGER, 3878, fauchage des herbacées paludicoles et aquatiques, abords marécageux d'un ruisseau à cours dénudé; 2 ex. : II/gd/8, 12.VIII.1951, H. DE SAEGER, 2061, tête de source faiblement arborée, fauchage de la strate d'herbacées paludicoles et des abords; 2 ex. : II/gd/8, 24.IX.1952, H. DE SAEGER, 4085, tête de source marécageuse, fauchage des herbacées paludicoles; 22 ex. : II/fd/15, 22.IX.1951, H. DE SAEGER, 2464, marécage à végétation dense; 3 ex. : II/gd/4, 12.III.1951, H. DE SAEGER, 1357, sur feuilles de *Lonchocarpus laxiflorus* dans la savane herbeuse; 16 ex. : II/gc/15, 17.XII.1951, H. DE SAEGER, 2917, fauchage des herbacées à un stade avancé de dessiccation, dans la partie herbeuse d'une plaine marécageuse; 1 ex. : II/hc/11, 31.V.1951, J. VERSCHUREN,

1846, fauchage de touffes de *Cyperus papyrus*; 4 ex. : II/cc/9, 5.II.1952, H. DE SAEGER, 3096, fauchage des herbacées paludicoles (Fougères et *Thalia Welwitschii*); 1 ex. : II/fc/6, 25.VII.1951, H. DE SAEGER, 2157, fauchage de Graminées de bas-fond; 13 ex. : II/gc/10, 11.XII.1951, H. DE SAEGER, 2882, fauchage des herbacées, le long d'un ruisseau sans couvert; 7 ex. : II/gd/10, 28.XII.1951, H. DE SAEGER, 2954, fauchage des herbacées paludicoles le long d'un ruisseau à cours dénudé; 5 ex. : II/gc/8, 27.VII.1951, H. DE SAEGER, 2158, fauchage dans un fond marécageux dénudé formant tête de source; 2 ex. : PFSK/5/3, 20.VI.1952, H. DE SAEGER, 3656, savane arborescente à *Combretum*, fauchage des arbustes et de la strate herbeuse; 9 ex. : II/fd/12, 10.III.1952, H. DE SAEGER, 3178, végétation paludicole, fauchage autour d'un marigot; 4 ex. : II/gc/17, 14.VIII.1952, H. DE SAEGER, 3940, fauchage dans une plaine temporairement marécageuse; 2 ex. : II/gd/10, 26.IX.1952, H. DE SAEGER, 4084, marais à *Thalia*, fauchage des herbacées paludicoles; 1 ex. : II/jd/9, 16.VIII.1952, H. DE SAEGER, 3944, galerie forestière claire, fauchage des arbustes et des herbacées sous ombrage; 11 ex. : II/fc/11, 25.VI.1952, H. DE SAEGER, 3700, plaine marécageuse, fauchage de la strate d'herbacées paludicoles; 1 ex. : II/gc/8, 9.IX.1952, H. DE SAEGER, 4042, tête de source à boisement très dégradé, fauchage des arbustes et de la strate d'herbacées paludicoles; 1 ex. : II/gc/13s, 12.VII.1951, H. DE SAEGER, 2059, mare aux abords marécageux, fauchage de la strate d'herbacées paludicoles; 3 ex. : II/gc/8, 10.VII.1952, H. DE SAEGER, 3765, tête de source à boisement dégradé, fauchage des herbacées ombrophiles; 1 ex. : II/gd/4, 26.VI.1952, H. DE SAEGER, 3706, savane herbeuse; 1 ex. : II/fc/Garamba, 16.II.1951, H. DE SAEGER, 1260, galerie forestière, fauchage de la strate herbacée courte des berges; 3 ex. : mont Moyo, 25.IX.1952, H. DE SAEGER, 4076, savane herbeuse à *Urelytrum*; 7 ex. : II/fd/12, 5.VIII.1952, H. DE SAEGER, 3884, chenal dépendant de la Garamba, fauchage des herbacées ripicoles immergées; 8 ex. : II/gc/13, 21.XI.1951, H. DE SAEGER, 2774, mare permanente, fauchage des herbacées paludicoles, milieu sans ombrage; 3 ex. : II/fd/6, 11.X.1951, H. DE SAEGER, 2576, savane herbeuse de fond; 2 ex. : II/me/10, 12.XI.1951, H. DE SAEGER, 2744, fauchage de la strate herbeuse paludicole le long d'un cours d'eau à découvert; 1 ex. : II/gc/6, 29.VI.1951, J. VERSCHUREN, 2015, hautes Graminées non brûlées (*Urelytrum*); 1 ex. : II/fd/4, 3.III.1951, J. VERSCHUREN, 1328, fauchage dans la savane brûlée deux mois auparavant; 12 ex. : II/f/9, 21.VIII.1951, H. DE SAEGER, 2299, galerie à boisement très dégradé; 2 ex. : II/gd/11, 11.III.1952, H. DE SAEGER, 3183, marais à *Thalia Welwitschii*, fauchage du peuplement dense; 1 ex. : II/gd/9, 8.XI.1951, H. DE SAEGER, 2740, fauchage de la strate herbeuse dans un fond marécageux (*Scleria, Urena lobata*); 12 ex. : Morubia/9, 12.III.1952, H. DE SAEGER, 3188, galerie forestière très éclairée, fauchage de la strate d'herbacées paludicoles dans un fond marécageux; 1 ex. : PpK/55/d/8, 19.XI.1951, H. DE SAEGER, 2768, tête de source à découvert, fauchage de la strate d'herbacées paludicoles; 10 ex. : II/gc/6, 5.IV.1952, H. DE SAEGER, 3287, fauchage dans la savane herbeuse; 13 ex. : II/fc/6, 30.X.1951, H. DE SAEGER, 2699, savane de bas-fond marécageux; 17 ex. : II/hd/8, 26.XI.1951, H. DE SAEGER, 2808, tête de source dénudée, fauchage des Graminées paludicoles; 15 ex. : II/fd/7", 5.V.1952, H. DE SAEGER, 3424, fauchage d'une mare permanente, végétation paludicole abondante et variée; 5 ex. : II/fc/6, 3.X.1951, H. DE SAEGER, 2512, fauchage en milieu marécageux; 8 ex. : II/fe/73, 23.VIII.1951, H. DE SAEGER, 2291, bas-fond à herbacées paludicoles périodiquement immergées par les crues; 5 ex. : II/fc/6, 20.VIII.1951, H. DE SAEGER, 2282, savane herbeuse de bas-fond; 9 ex. : II/fd/15, 7.VIII.1951, H. DE SAEGER, 2225, marécage à strate d'herbacées paludicoles, fauchage au sol dans les parties les plus sèches; 11 ex. : II/fd/6, 23.VIII.1951, H. DE SAEGER, 2290, savane herbeuse de fond; 2 ex. : II/jd/11, 1.IX.1952, H. DE SAEGER, 4008, vallon marécageux sans ombrage, fauchage de la strate d'herbacées paludicoles composée surtout de Cypéracées; 2 ex. : II/ge/6, 10.VII.1951, H. DE SAEGER, 2057, fond partiellement marécageux; 1 ex. : II/hb/10, 3.VII.1951, J. VERSCHUREN, 2041, fauchage de Graminées en terrain marécageux; 3 ex. : II/ge/13s, 12.VII.1951, H. DE SAEGER, 2059, mare aux abords marécageux, fauchage de la strate d'herbacées paludicoles; 3 ex. : II/fd/10, 20.XII.1951, H. DE SAEGER, 2935, fauchage des Graminées et herbacées palu-

dicoles en voie de dessiccation; 1 ex. : II/gd/11, 28.VII.1951, H. DE SAEGER, 2160, fauchage, dans un petit vallon, de la strate d'herbacées paludicoles; 1 ex. : II/fc/3, 16.VII.1951, H. DE SAEGER, 2162, fauchage de la strate herbacée sous un grand *Ficus*; 1 ex. : II/fc/6, 26.XII.1951, J. VERSCHUREN, 2941, fauchage des hautes Graminées au bord d'une mare temporaire partiellement asséchée; 3 ex. : II/gd/11, 18.I.1952, H. DE SAEGER, 3024, fauchage d'un peuplement de *Marantochloa*; 3 ex. : II/gd/8, 13.XII.1951, H. DE SAEGER, 2901, tête de source dénudée; 1 ex. : II/gd/11, 19.II.1951, H. DE SAEGER, 1276, fauchage dans un fond marécageux; 5 ex. : II/gd/4, 12.IX.1952, H. DE SAEGER, 4054, savane herbeuse à *Nephrolepis* et *Ophioglossum*; 4 ex. : II/gd/10, 26.I.1952, J. VERSCHUREN, 3069, fauchage dans le cours marécageux de la rivière; 1 ex. : II/db/8, 6.II.1952, H. DE SAEGER, 3099, tête de source à boisement dégradé, fauchage des herbacées paludicoles; 5 ex. : II/gd/10, 30.I.1952, H. DE SAEGER, 3077, fauchage des herbacées paludicoles, flot de végétation entièrement entouré par la savane brûlée; 1 ex. : II/id/9, 31.I.1952, H. DE SAEGER, 3080, fauchage des herbacées paludicoles sous couvert, ruisseau à cours boisé; 1 ex. : II/gd/10, 24.I.1952, J. VERSCHUREN, 3034, plantes aquatiques; 2 ex. : II/gd/6, 22.I.1952, J. VERSCHUREN, 3031, fauchage avant le passage du feu, dans la savane proche de la Nambirima; 1 ex. : II/fd/6, 15.I.1952, J. VERSCHUREN, 3011, fauchage près de la Nambira; 1 ex. : II/fd/18, 7.II.1952, H. DE SAEGER, 3100, fauchage sur berges sablonneuses; 1 ex. : II/fd/18, 8.X.1951, H. DE SAEGER, 2555, faunule des épis d'*Hyparrhenia* en savane herbeuse; 2 ex. : II/gd/10, Nambirima, 24.I.1952, J. VERSCHUREN, 3033, fauchage de plantes aquatiques; 1 ex. : PpK/55/d/8, 19.XI.1951, H. DE SAEGER, 2768, tête de source à découvert, fauchage de la strate d'herbacées paludicoles; 1 ex. : II/fd/17, 19.I.1952, H. DE SAEGER, 3030, galerie forestière, fauchage des taillis ombragés; 2 ex. : II/gc/11, 29.IV.1952, H. DE SAEGER, 3399, ruisseau dans un vallon dénudé; 2 ex. : II/hd/6, 30.V.1952, H. DE SAEGER, 3567, savane herbeuse de fond de vallée; 2 ex. : II/hd/11, 18.VIII.1952, H. DE SAEGER, 3953, vallon marécageux, fauchage des buissons en fleurs; 1 ex. : II/id/9, 11.VII.1952, H. DE SAEGER, 3774, ruisseau à galerie très dégradée; 2 ex. : II/gc/11, 5.X.1951, H. DE SAEGER, 2521, fauchage dans une expansion marécageuse; 2 ex. : II/gd/4, 5.XII.1951, H. DE SAEGER, 2862, fauchage, savane herbeuse; 2 ex. : PFNK/7/9, 28.VII.1952, H. DE SAEGER, 3842; 1 ex. : II/gd/4, 31.VII.1952, H. DE SAEGER, 3859, savane herbeuse; 11 ex. : II/hd/11, 18.VIII.1952, H. DE SAEGER, 3951, fauchage des herbacées paludicoles héliophiles; 1 ex. : II/id/9, 16.VII.1952, H. DE SAEGER, 3805, galerie forestière, fauchage des arbustes du taillis et des herbacées paludicoles; 8 ex. : II/hc/11, 31.V.1951, J. VERSCHUREN, 1845, végétation herbacée sur marais; 2 ex. : II/gc/9, 28.IX.1951, H. DE SAEGER, 2481, rivière marécageuse; 1 ex. : II/gd/11, 24.VIII.1951, H. DE SAEGER, 2314, expansion marécageuse, fauchage de la strate d'herbacées basses; 18 ex. : II/gc/8, 17.VII.1952, H. DE SAEGER, 3778, tête de source à boisement dégradé; 9 ex. : II/fc/8, 6.XII.1951, H. DE SAEGER, 2876, fauchage des herbacées paludicoles, petite tête de source à boisement dégradé; 1 ex. : II/fd/10, 20.XII.1951, H. DE SAEGER, 2935, petit vallon dénudé, fauchage des Graminées et herbacées paludicoles en voie de dessiccation; 2 ex. : II/fc/Garamba, 26.I.1951, J. VERSCHUREN, 1165, fauchage des hautes Graminées au bord de la rivière; 4 ex. : I/b/2°, 1.II.1950, H. DE SAEGER, 191, fauchage dans une partie herbeuse de marécage exondé; 1 ex. : II/fd/11, 28.III.1951, H. DE SAEGER, 1464, fauchage sur la végétation paludicole; 4 ex. : PpK/52/g, 16.X.1951, H. DE SAEGER, 2614, fauchage de la strate d'herbacées paludicoles touffue dans galerie forestière; 4 ex. : II/fd/8, 13.VII.1951, H. DE SAEGER, 2072, fauchage des Graminées dans un bas-fond partiellement marécageux; 14 ex. : II/gd/6, 19.VIII.1952, H. DE SAEGER, 3952, fauchage des herbacées paludicoles héliophiles; 58 ex. : II/gc/17, 16.IX.1952, H. DE SAEGER, 4057, marais à *Jussiaea*, fauchage de la strate d'herbacées paludicoles; 3 ex. : II/fc/6, 28.VII.1952, H. DE SAEGER, 3861, fauchage dans une savane partiellement marécageuse; 8 ex. : II/ge/13s, 3.IX.1951, H. DE SAEGER, 2361, fauchage sur les bords d'une mare; 21 ex. : II/fe/7, 4.VII.1952, H. DE SAEGER, 3729, fauchage de la strate d'herbacées dans une prairie récemment inondée; 1 ex. : II/gd/4, 15.V.1951, H. DE SAEGER, 1761, savane herbeuse à ligneux rares

(*Stereospermum Kunthianum*); 1 ex. : II/fc/Garamba, 26.I.1951, J. VERSCHUREN, 1165, fauchage de hautes Graminées; 1 ex. : II/me/10, 12.XI.1951, H. DE SAEGER, 2744, cours d'eau à découvert; 1 ex. : II/gd/4, 22.VIII.1952, H. DE SAEGER, 3964, savane herbeuse à *Loudetia* sur plateau.

4. — *Elasmoscelis garambaensis* n. sp.

(Fig. 21.)

Très semblable à *E. similis* dont elle ne diffère que par la présence d'une carène nette sur le pronotum, ainsi que par les genitalia ♂ suivant les figures 20 et 24. D'*E. saegeri*, elle diffère, outre les genitalia ♂, par la présence de taches brunes sur le vertex et par la coloration foncée du disque du pronotum. D'*E. trimaculata* WALKER (fig. 26) et *punctata* SYNAVE, (fig. 27), elle ne se distingue pratiquement que par les genitalia ♂.

Les élytres présentent en général, en plus de la grande tache costale hyaline blanchâtre, une petite tache blanche entre *M* et *Cu* et une autre, plus ou moins triangulaire, sous la tache costale; de même, le bord apical est partiellement hyalin. Sur certains exemplaires pâles, les petites taches sont très peu nettes.

Type ♂ : II/hc/9, 28.IX.1951, H. DE SAEGER, 2491, fauchage sur les herbacées, le long d'une rivière à cours boisé peu dense.

22 paratypes : 1 ex. : même biotope que le type; 2 ex. : I/a/1, 13.II.1950, G. DEMOULIN, 205, fauchage sur nouvelles pousses, dans la savane brûlée; 2 ex. : I/b/3", 1.III.1950, H. DE SAEGER, 261, marécage asséché; 3 ex. : II/id/9, 31.I.1952, H. DE SAEGER, 3080, fauchage des herbacées paludicoles sous couvert, ruisseau à cours boisé; 1 ex. : Akam, 23.VI.1950, G. DEMOULIN, 634, fauchage de savane arbustive; 9 ex. : mont Moyo, 25.IX.1952, H. DE SAEGER, 4076, fauchage de savane herbeuse à *Urelytrum*; 1 ex. : II/hc/9, 28.IX.1951, H. DE SAEGER, 2491, rivière à cours boisé peu dense, fauchage sur des herbacées basses, à l'ombre; 1 ex. : II/gd/4, 22.XII.1951, H. DE SAEGER, 2940, fauchage d'une partie débroussée où les Graminées repoussent; 1 ex. : II/gd/4, 30.XI.1951, H. DE SAEGER, 2831, savane herbeuse (non brûlée à la saison sèche); 1 ex. : II/db/8, 6.II.1952, H. DE SAEGER, 3099, fauchage des herbacées paludicoles, tête de source à boisement dégradé; 1 ex. : I/o/3, 31.III.1950, H. DE SAEGER, 352, partie herbeuse en bordure d'une galerie forestière humide; 1 ex. : II/cc/9, 5.II.1952, H. DE SAEGER, 3096, fauchage des herbacées paludicoles (*Fougères* et *Thalia Welwitschii*) dans une galerie forestière très éclaircie.

5. — *Elasmoscelis paliensis* n. sp.

(Fig. 23.)

Semblable à l'espèce précédente, dont elle ne diffère pratiquement que par les genitalia ♂.

Le vertex est en général plus fortement marqué de brun.

Genitalia ♂, voir figure 23.

Type : Pali/8, 29.IX.1952, H. DE SAEGER, 4102, tête de source déboisée.

12 paratypes : 5 ex. : Ndelele/K/117/11, 19.III.1952, H. DE SAEGER, 3196, marais partiellement asséché, fauchage des herbacées paludicoles; 1 ex. : PFSK/20/11, 14.VI.1952, J. VERSCHUREN, 3629, marais à Papyrus, sur *Loudetia arundinacea*; 1 ex. : Pali"/8, 27.XI.1952, H. DE SAEGER, 4101, tête de source boisée, fauchage des herbacées sous couvert; 1 ex. : PpK/56/d/8, 27.II.1952, H. DE SAEGER, 3149, galerie forestière dense, fauchage des herbacées paludicoles et ombrophiles; 2 ex. : Ndelele/11, 21.II.1952, H. DE SAEGER, 3142, fond marécageux (à sec), fauchage des herbacées paludicoles; 2 ex. : PFSK/20/9, 14.VI.1952, H. DE SAEGER, 3653, prairie à herbacées paludicoles, fauchage près de la partie déboisée de la rivière.

1974 : Uganda (W.N.Mu).

6. — *Elasmoscelis mpazensis* n. sp.

(Fig. 22.)

Semblable aux précédentes. Les 21 exemplaires sur lesquels est basée l'espèce sont de teinte ocre brun, avec les taches hyalines blanchâtres habituelles. Le vertex cependant ne présente chez aucun d'entre eux, des taches foncées sur la base, ni de ligne médiane brune, comme c'est le cas pour la plupart des précédentes. Tous les exemplaires ont les pattes ocre, plus ou moins fortement marquées de brun foncé. A part ces quelques différences chromatiques dont la valeur spécifique n'est pas absolument certaine, *E. mpazensis* se caractérise nettement par les genitalia ♂ (voir fig. 22).

Type ♂ : Mpaza/9, 23.I.1952, H. DE SAEGER, 3076, fauchage dans une galerie à *Mitragyna*.

20 paratypes : 2 ex. : II/fd/6, 15.I.1952, J. VERSCHUREN, 3011, fauchage dans une savane sans ligneux, près de la Nambira; 10 ex. : M'Paza/9, 23.I.1952, H. DE SAEGER, 3076, galerie à *Mitragyna*, fauchage de la strate herbacée sous couvert; 1 ex. : Anie/9, 18.III.1952, H. DE SAEGER, 3197, galerie forestière, fauchage des herbacées paludicoles dans une éclaircie. Rivière Anie (mont Moyo); 1 ex. : I/a/3, 20.II.1950, H. DE SAEGER, 213, fauchage dans des parties brûlées le 2 janvier 1950; 2 ex. : Morubia/9, 12.III.1952, H. DE SAEGER, 3188, galerie forestière très éclairée, fauchage de la strate d'herbacées paludicoles dans un fond marécageux; 1 ex. : II/gd/10, 30.I.1952, H. DE SAEGER, 3077, ruisseau à cours dénudé, fauchage des herbacées paludicoles, îlot de végétation entièrement entouré par la savane brûlée le 23 janvier; 2 ex. : Mabanga/8", 8.I.1952, H. DE SAEGER, 2998, petite tête de source légèrement boisée, fauchage des herbacées paludicoles; 1 ex. : I/a/3, 16.I.1950, H. DE SAEGER, 109, galerie forestière, fauchage de la bordure herbeuse.

7. — *Elasmoscelis utukurensis* n. sp.

(Fig. 24.)

Front et clypéus comme chez les espèces précédentes. Vertex trapézoïdal, aussi long que large, à bords latéraux fortement relevés et dilatés, convergents vers l'apex. Verdâtres à ocre, avec 2 taches brunes sur chaque bord latéral, une à l'apex et l'autre vers le milieu; de plus, 2 petites taches rondes, brunes, sur la base du disque. Ces marques peuvent être faibles mais sont toujours présentes. Élytres noirs, avec taches hyalines

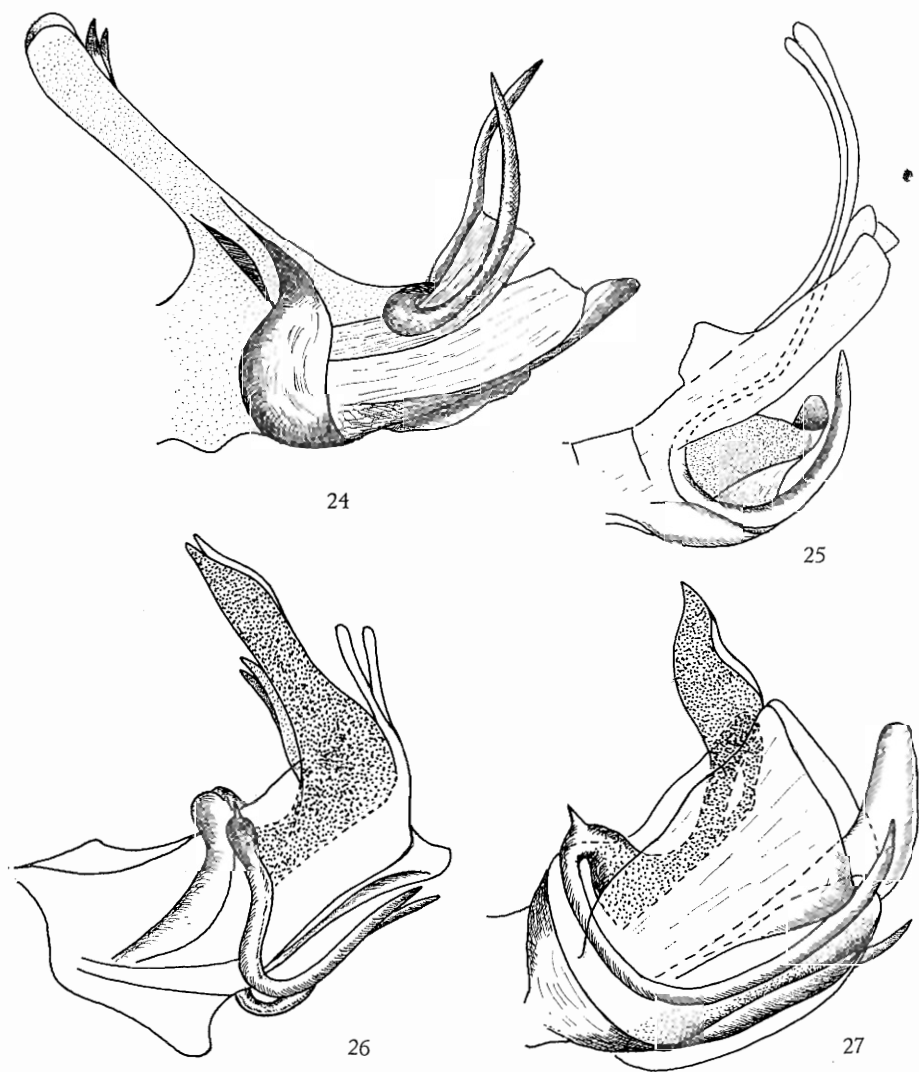


FIG. 24-27. — Edéage, vue latéro-ventrale.

24 : *Elasmoscelis utukurensis* n. sp. (env. $\times 90$); 25 : *Elasmoscelis kankundensis* SYNAVE (env. $\times 60$); 26 : *Elasmoscelis trimaculata* WALKER (env. $\times 90$); 27 : *Elasmoscelis punctata* SYNAVE (env. $\times 80$).

comme les espèces précédentes. Pronotum et scutellum brun foncé à noirs. Sur le premier, la carène médiane nette et noire, avec de chaque côté, un petit nodule ocre. Face inférieure du thorax et pattes, noirs. Tibias postérieurs armés de 3 épines.

Genitalia ♂, voir figure 24.

Cette espèce, très voisine des précédentes, s'en distingue très nettement par les genitalia ♂.

Type ♂ : Utukuru/4, 22.VII.1952, H. DE SAEGER, 3811, savane herbeuse sur dalle latéritique, fauchage des herbacées.

17 paratypes : 9 ex. : PFSK/5/3, 20.VI.1952, H. DE SAEGER, 3636, savane arborescente à *Combretum*, fauchage des arbustes et de la strate herbeuse; 2 ex. : Iso II, 16.VI.1952, H. DE SAEGER, 3643, forêt d'*Isobertinia* très claire, fauchage de la strate herbacée sous couvert léger; 1 ex. : Ndelele/K/117/R., 27.III.1952, H. DE SAEGER, 3267, fauchage des arbustes au soleil, dans une savane arborescente; 3 ex. : Ndelele/4, 18.VI.1952, H. DE SAEGER, 3678, savane herbeuse, fauchage entre les éboulis rocheux; 1 ex. : II/id/9, 11.VII.1952, H. DE SAEGER, 3773, ruisseau à galerie très dégradée, fauchage de la strate d'herbacées paludicoles; 1 ex. : PpK/120/4, 30.VII.1952, 3851, savane herbeuse, fauchage violent des Graminées.

8. — *Elasmoscelis* sp.

42 ♀ ♀, dont l'appartenance à l'une ou l'autre des espèces précédentes n'a pu être établie avec certitude.

Mabanga, 23.IX.1952, H. DE SAEGER, 4070; II/gd/4, 18.IX.1952, H. DE SAEGER, 4077; II/id/9, 11.VII.1952, H. DE SAEGER, 3773; PFSK/20/9, 14.VI.1952, H. DE SAEGER, 3653; Mabanga/2, 26.III.1952, H. DE SAEGER, 3266; Mabanga/9", 19.II.1952, H. DE SAEGER, 3134; II/fd/15, 15.II.1952, H. DE SAEGER, 3129; Mabanga/8", 8.I.1952, H. DE SAEGER, 2998; II/gc/15, 17.XII.1951, H. DE SAEGER, 2917; II/gd/4, 23.XI.1951, H. DE SAEGER, 2780; PpK/52/g, 16.X.1951, H. DE SAEGER, 2615; II/hc/11, 31.V.1951, J. VERSCHUREN, 1845; II/d, 5.I.1951, J. VERSCHUREN, 1048; II/e, 23.XII.1950, J. VERSCHUREN, 1001; I/o/3, 31.III.1950, H. DE SAEGER, 352; I/a/1, 30.I.1950, H. DE SAEGER, 188; M'Paza/9, 23.I.1952, H. DE SAEGER, 3076.

INDEX ALPHABÉTIQUE

GENRES.

	Pages.
<i>Elasmoscelis</i> SPINOLA	23
<i>Lophops</i> SPINOLA	12

ESPÈCES.

	Pages.
<i>africana</i> SCHMIDT (<i>Lophops</i>)	23
<i>angustipennis</i> STÅL (<i>Lophops</i>)	16
<i>cimicoides</i> SPINOLA (<i>Elasmoscelis</i>)	24,25
<i>garambaensis</i> n. sp. (<i>Elasmoscelis</i>)	25,32
<i>kankundensis</i> SYNAVE (<i>Elasmoscelis</i>)	23,24
<i>mpazensis</i> n. sp. (<i>Elasmoscelis</i>)	25,33
<i>paliensis</i> n. sp. (<i>Elasmoscelis</i>)	24,32
<i>punctata</i> SYNAVE (<i>Elasmoscelis</i>)	25
<i>saegeri</i> n. sp. (<i>Elasmoscelis</i>)	24,25
<i>servillei</i> SPINOLA (<i>Lophops</i>)	12
<i>similis</i> n. sp. (<i>Elasmoscelis</i>)	24,28
<i>trimaculata</i> WALKER (<i>Elasmoscelis</i>)	24
<i>utukurensis</i> n. sp. (<i>Elasmoscelis</i>)	24,33
<i>verschurenii</i> n. sp. (<i>Lophops</i>)	18

Institut des Parcs Nationaux du Congo
et du Ruanda-Urundi.

Sorti de presse le 14 avril 1962.

Imprimerie HAYEZ, s.p.r.l., rue de Louvain, 112, Bruxelles 1
(Gérant : M. Hayez, av. de l'Horizon, 39, Bruxelles 15)