

PARC NATIONAL DE LA GARAMBA
MISSION H. DE SAEGER

en collaboration avec

P. BAERT, G. DEMOULIN, I. DENISOFF, J. MARTIN,
M. MICHA, A. NOIRFALISE, P. SCHOEMAKER,
G. TROUPIN et J. VERSCHUREN (1949-1952).

Fascicule 18 (2) 1960

NATIONAAL GARAMBA PARK
ZENDING H. DE SAEGER

met medewerking van

P. BAERT, G. DEMOULIN, I. DENISOFF, J. MARTIN,
M. MICHA, A. NOIRFALISE, P. SCHOEMAKER,
G. TROUPIN en J. VERSCHUREN (1949-1952).

Aflevering 18 (2)

CIXIIDAE
(HOMOPTERA-FULGOROIDEA)

PAR

HENRI SYNAVE (Bruxelles)

La famille des *Cixiidae* est particulièrement bien représentée parmi les matériaux récoltés au Parc National de la Garamba, par la Mission H. DE SAEGER. En effet, 7 genres et 35 espèces et sous-espèces, dont 21 nouvelles pour la Science, se partagent un bon millier d'exemplaires recueillis.

Sur les 14 espèces déjà connues, 2 sont décrites du Nyassaland et ont été retrouvées au Congo Belge (*Brixia speciosa* MUIR, *Andes oldi* MUIR); une décrite du Cameroun et retrouvée par la suite au Nigeria (*Mnemosyne camerunensis* DISTANT); une du Soudan français (*O. ballista* FENNAH) et, enfin, une dernière décrite d'Afrique du Sud et signalée par la suite au Congo Belge (*Oliarus limbifer* HESSE).

Je tiens à remercier M. H. DE SAEGER et ses collaborateurs, qui ont rendu possible le présent travail par la récolte d'un matériel aussi intéressant que varié.

I. — Genre **MNEMOSYNE** STÅL.

STÅL, C., 1866, Hemipt. Afric., 4, p. 150.

Mnemosyne camerunensis DISTANT.

DISTANT, W. L., 1907, Ann. Mag. Nat. Hist., (7), 19, p. 283.

2 ex. : Aka 2, 22.V.1952, H. DE SAEGER, 3514, lisière de galerie forestière dense.

II. — Genre **BRIXIA** STÅL.

STÅL, C., 1856, Öfv. Svensk. Vet. Akad. Förh., 13, p. 162.

1. — **Brixia speciosa** MUIR.

MUIR, F., 1923, Ann. Mag. Nat. Hist., (9), II, p. 554.

1 ex. : Pali/3, 22.III.1952, H. DE SAEGER, 3218, savane arborescente; 1 ex. : Pidigala, 23.IV.1952, H. DE SAEGER, 3358, galerie forestière très dense.

2. — **Brixia meeli** SYNAVE.

SYNAVE, H., 1953, Expl. Parc National de l'Upemba, Miss. G. F. DE WITTE 1946-1949, fasc. 23, p. 43.

5 ex. : PpK/60/d/8; 18.XII.1951, H. DE SAEGER, 2924, galerie forestière dégradée.

3. — **Brixia dedegwana** n. sp.

(Fig. 1 à 3.)

Front environ 3 fois aussi long que large, à bords latéraux relevés et carénés; fortement rétréci entre les yeux, s'élargissant progressivement vers le milieu puis se rétrécissant à nouveau vers le clypéus; ocre-brun, de même que le clypéus; ce dernier avec une carène médiane. Ocelle médian présent, jaunâtre. Rostre long, dépassant fortement les hanches postérieures. Vertex à bords latéraux relevés et carénés, prolongeant ceux du front; de forme trapézoïdale et de coloration ocre; pas de carène médiane et limite antérieure peu nette. Antennes longues, le dernier article près de 3 fois aussi long que l'avant-dernier; ocre-brun, sauf la base du dernier article et l'apex de l'avant-dernier, qui sont brun foncé. Pronotum jaune brunâtre, à bord postérieur très largement et très profondément découpé; 3 carènes discales, dont les latérales sont divergentes vers le bord postérieur; de plus, 1 carène entre l'œil et la tegula. Scutellum très grand, bombé vers l'avant, avec 3 carènes dont les latérales sont concaves vers l'extérieur et divergentes vers l'arrière; brun, plus foncé que vertex et pronotum. Tegulae ocre, carénées. Élytres (fig. 3) s'élargissant fortement vers l'apex; jaune doré avec 2 grandes taches blanchâtres, dont 1 longitudinale sur le clavus, comprise entre la suture et Cl_1 et 1 autre, plus ou moins diffuse, sur la base du corium, entre la bifurcation de Cu et celle de M ; nervures à peine plus foncées; bifurcation Cl_1, Cl_2 vers le milieu du clavus; bifurcation $Sc+R$ au même niveau que Cl_1, Cl_2 et peu avant celle de Cu ; bifurcation de M avant le milieu de l'élytre; 3 Rs et 5 Ms ; branche interne de Cu bifurquée peu avant l'apex du clavus; toutes les nervures sont finement ponctuées. Poitrine ocre, abdomen brunâtre; apex des pattes ocre; hanches antérieures brun foncé; tibias postérieurs non armés. Genitalia ♂, voir figures 1 et 2. Longueur totale : de 5,5 à 6 mm.

Type ♂ : Dedegwa, 21.V.1952, H. DE SAEGER, 3499, galerie forestière dense, type guinéen.

7 paratypes : 4 ex., même localité que le type; 1 ex., Aka, 15.V.1952, H. DE SAEGER, 3463, galerie forestière dense, type guinéen; 2 ex., Aka 14.V.1952, H. DE SAEGER, 3450, lisière de galerie forestière dense.

4. — *Brixia saegeri* n. sp.

(Fig. 4 à 7.)

Front brun foncé, avec une tache blanchâtre de chaque côté, au niveau de la suture clypéo-frontale; bords latéraux fortement relevés, lamellaires, accolés depuis la limite avec le vertex jusqu'au bord postérieur des yeux. Clypéus brun clair, avec une tache plus foncée de chaque côté de la suture, en regard des taches frontales; bords latéraux fortement carénés et carène médiane saillante. Dernier segment des antennes à peu près 2 fois aussi long que le précédent, un peu plus long que large; brun foncé, avec papilles sensorielles du dernier article, blanc sale. Vertex réduit à l'état de gouttière triangulaire par l'élévation et l'accolement des bords latéraux; brun clair, avec une tache foncée à l'arrière de chaque bord latéral. Pronotum ocre pâle, avec une grande tache foncée derrière les yeux; carènes latérales fortement saillantes sur le disque, atteignant le bord postérieur puis contournant les yeux. Scutellum grand, bombé vers l'avant, concave vers l'arrière, à carènes latérales très légèrement concaves vers l'extérieur mais fortement divergentes vers l'arrière. Tegulae jaunâtres, carénées. Élytres (fig. 7) près de 2 fois aussi longs, que larges à l'apex; clavus se terminant loin après le milieu de l'élytre, réunion des nervures clavales nettement après le milieu du clavus; bifurcation *Sc+R* non loin de la base et avant celle de *Cu*; cette dernière se faisant vers le tiers antérieur de l'élytre; bifurcation de *M* vers le milieu; 3 *Rs*, 5 *Ms*; branche interne de *Cu* non bifurquée; coloration générale blanchâtre, avec de nombreuses petites taches brunes en chevron et quelques taches diffuses, notamment sur la partie apicale et le clavus; quelques petites taches brun foncé le long du bord costal, entre la base et le stigma; ce dernier est ocre et souligné vers le bas par une série de petits points brun foncé; nervures transversales apicales, brun foncé de même qu'une strie transversale, oblique, dans l'angle apical; une tache brun foncé au bord apical, dans la huitième cellule; nervures longitudinales jaunâtres, avec une abondante ponctuation brune. Poitrine et pattes ocre; une grande tache apicale brun foncé sur les hanches antérieures; fémurs antérieurs et médians avec une tache brune à la base et à l'apex. Genitalia ♂, voir figures 4 à 6. Longueur totale : environ 6 mm.

Type ♂ : PpK 73/d 9, 8.IV.1952, H. DE SAEGER, 3311, lisière d'un ravin fortement boisé.

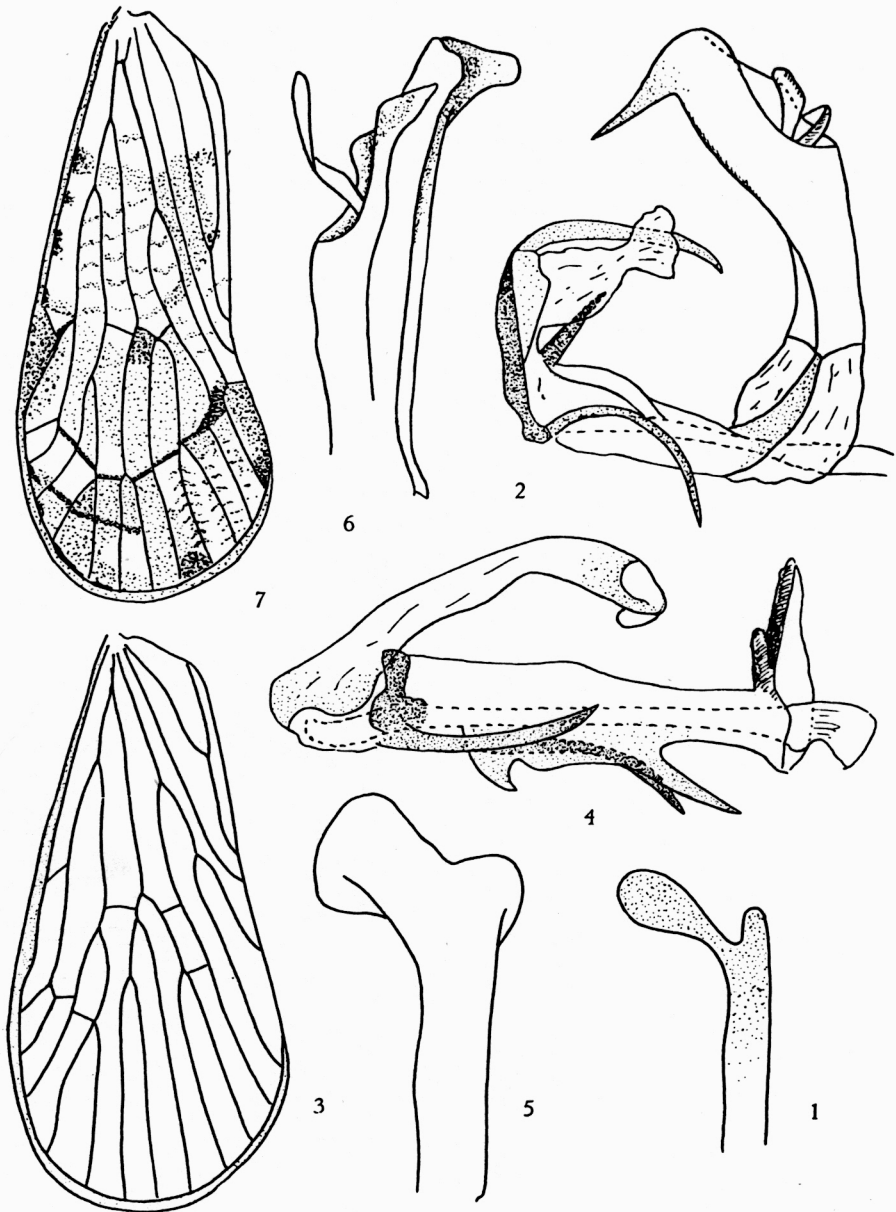


FIG. 1-3. — *Brixia dedegwana* n. sp.

1: paramère, env. $\times 100$; 2: édéage et tube anal, env. $\times 100$; 3: élytre, env. $\times 16$.

FIG. 4-7. — *Brixia saegeri* n. sp.

4: édéage, env. $\times 120$; 5: paramère, env. $\times 120$; 6: tube anal, env. $\times 100$; 7: élytre, env. $\times 16$.

III. — Genre **ANDES** STÅL.

STÅL, C., 1866, Hemipt. Afric., vol. IV, p. 166.

1. — **Andes oldi** MUIR.

MUIR, F., 1923, Ann. Mag. Nat. Hist., (9), II, p. 553.

28 ex. : II/fd/5, 23.VII.1951, H. DE SAEGER, massif isolé (fauchage dans strate herbacée sous *Crossopteryx febrifuga*, milieu éclairé); 46 ex. : II/gc/8, 10.VII.1952, H. DE SAEGER, 2765, tête de source à boisement dégradé (fauchage des Herbacées ombrophiles); 13 ex. : II/ke/9, 12.X.1951, H. DE SAEGER, 2602, galerie forestière très dégradée (fauchage dans le taillis dense, sous couvert); 5 ex. : II/fd/5, 25.X.1951, H. DE SAEGER, savane de vallée (fauchage dans des Graminées de 2 m de haut, près d'une galerie forestière); 15 ex. : II/eb/9, 13.III.1952, H. DE SAEGER, 3234, galerie forestière dégradée (fauchage sur le tapis de petites Herbacées, ombrage partiel); 1 ex. : II/fd/11, 18.IX.1951, H. DE SAEGER, 2447, expansion marécageuse (fauchage sur strate d'Herbacées paludicoles); 1 ex. : II/id/8, 22.V.1951, J. VERSCHUREN, 1809, fauchage de la végétation paludicque; 4 ex. : PpK/8/9, 15.VII.1952, H. DE SAEGER, 3792, galerie forestière dégradée (fauchage de la strate herbacée dans fond de vallon (type à *Setaria megaphylla*); 1 ex. : II/gd/4, 5.VII.1951, H. DE SAEGER, 2052, savane herbeuse à ligneux rares; 2 ex. : II/hd/4, 23.III.1951, H. DE SAEGER, 1445, savane herbeuse non brûlée; 1 ex. : II/hc/8, 9.II.1952, H. DE SAEGER, 3116, tête de source à boisement dégradé (fauchage des Herbacées paludicoles partiellement à l'ombre); 5 ex. : II/gd/4, 5.VII.1952, H. DE SAEGER, 3743, savane herbeuse à ligneux suffrutescents (fauchage des ligneux); 2 ex. : II/gc/8, 20.IV.1952, H. DE SAEGER, 3402, tête de source faiblement boisée (fauchage des Herbacées paludicoles faiblement ombragées); 17 ex. : II/fd/17, 14.XI.1951, H. DE SAEGER, 2761, galerie forestière (fauchage du taillis de petits ligneux et d'Herbacées sous ombrages); 10 ex. : II/fd/17, 9.VII.1952, H. DE SAEGER, 3763, galerie forestière claire (fauchage des arbustes du taillis partiellement ombragé); 4 ex. : II/fd/16, 28.XI.1951, H. DE SAEGER, 2814, massif forestier au bord de la Garamba (fauchage du taillis arbustif entremêlé de Graminées ombrophiles); 2 ex. : II/gb/17, 8.III.1952, H. DE SAEGER, 3179, galerie forestière sèche (fauchage des arbustes du taillis); 6 ex. : II/ke/9, 12.X.1951, H. DE SAEGER, 2602, galerie forestière très dégradée; 3 ex. : II/fd/17, 25.VI.1951, H. DE SAEGER, 1970, galerie forestière (fauchage de la strate herbacée basse dans une dépression humide); 7 ex. : II/dd/9, 7.VII.1952, H. DE SAEGER, 3758, galerie forestière partiellement dégradée, 5 ex. : II/gd/17, 30.VI.1952, H. DE SAEGER 3719, petite galerie forestière (fauchage en lisière, végétation arbustive inondée); 1 ex. : PFNK/12/9, 24.VII.1952, H. DE SAEGER, 3820, galerie forestière (fauchage de la strate d'Herbacées paludicoles héliophiles, dans une clairière encaissée); 2 ex. : II/fd/18, 28.VI.1952, H. DE SAEGER, 3708, berges de terre (fauchage de la strate dense des Graminées); 5 ex. : PpK/10/d/10, 5.III.1952, H. DE SAEGER, 3167, rivière à cours dénudé ((fauchage au soleil, dans vallon peu encaissé à Herbacées paludicoles); 2 ex. : PFSK/8/d/9, 25.III.1952, H. DE SAEGER, 3229, fauchage de petites Herbacées sous couvert, dans galerie forestière claire; 5 ex. : II/gc/6, 29.VI.1951, J. VERSCHUREN, 2015, fauchage de hautes Graminées non brûlées « Kpokpogi »; 1 ex. : II/ec/4, 30.VII.1951, H. DE SAEGER, savane herbeuse brûlée (fauchage de la strate graminéenne; 3 ex. : II/hd/4, 16.IV.1951, H. DE SAEGER, 1558, savane herbeuse à ligneux rares, brûlée; 1 ex. : II/fe/7, 4.VII.1952, H. DE SAEGER, 3729, prairie à paludicoles (fauchage strate d'Herbacées (1,25 m de haut) récemment inondée; 1 ex. : II/fd/4, 24.X.1951, H. DE SAEGER, 2668, savane herbeuse (non brûlée); 4 ex. : II/fe/6, 10.X.1951, H. DE SAEGER, savane herbeuse (fauchage sous un grand *Ficus* isolé); 3 ex. : II/gd/6, 2.IX.1952, H. DE SAEGER, 4023, savane herbeuse. Fauchage bas de pente, à *Vitex Doniana* suffrutescents; 1 ex. : II/fe/8, 21.III.1952, H. DE SAEGER, 3262, berges à fourrés de ligneux touffus (fauchage des Herbacées et arbustes), 5 ex. : II/id/9, 16.VII.1952, H. DE SAEGER, 3805, galerie forestière (fauchage des arbustes du

taillis et des Herbacées paludicoles; 1 ex. : Morubia/9, galerie forestière très éclairée, 12.III.1952, H. DE SAEGER, 3188, fauchage de la strate d'Herbacées paludicoles dans un fond marécageux; 1 ex. : II/fd/18, 21.XII.1951, H. DE SAEGER, 2939, berge, boisement relique de galerie; 1 ex. : II/gd/11, 28.VII.1951, H. DE SAEGER, 2160, expansion marécageuse; 1 ex. : Aka, 14.V.1952, H. DE SAEGER, 3450, lisière de galerie forestière dense (fauchage des arbustes dont des Rubiacées en fleurs (type guinéen)); 9 ex. : II/hd/8, 2.VIII.1951, H. DE SAEGER, 2195, tête source (fauchage galerie forestière claire); 2 ex. : II/fd/17, 3.I.1952, H. DE SAEGER, 2991, galerie forestière (fauchage lisière ensoleillée); 1 ex. : II/gd/4, 12.VI.1951, H. DE SAEGER, 1902, savane herbeuse non brûlée; 11 ex. : II/hc/8, 12.XII.1951, H. DE SAEGER, 2902, tête de source à boisement dégradé (fauchage de la strate d'Herbacées paludicoles, en milieu peu ombragé); 4 ex. : II/fd/17, 14.XII.1951, H. DE SAEGER, 2910, galerie forestière très claire; 6 ex. : II/fd/17, 4.IV.1951, H. DE SAEGER, 1494, galerie forestière; 1 ex. : Aka/2, 22.V.1952, H. DE SAEGER, 3514, lisière de galerie forestière dense (fauchage des arbustes type guinéen).

L'examen rapide des lieux de capture et des différents biotopes nous permet d'établir que l'espèce vit en milieu humide, sur les herbes et les arbustes et que, tout en recherchant la lumière, elle évite les endroits trop brutalement ensoleillés.

2. — *Andes lallemandi* SYNAVE.

SYNAVE, H., 1952, Expl. Parc National Albert, Miss. G. F. DE WITTE 1933-1935, fasc. 79, 2, p. 14, fig. 1 a.

15 ex. : II/le/8, 8.IX.1952, H. DE SAEGER, 4040, tête de source boisée [fauchage strate herbacée sciaphile (*Marantochloa*)]; 9 ex. : Dedegwa, 21.V.1952, H. DE SAEGER, 3499, galerie forestière dense (fauchage et battage des arbres et arbustes du fond du ravin); 5 ex. : Aka, 15.V.1952, H. DE SAEGER, 3463, galerie forestière dense (type guinéen); 1 ex. : Inimvua, 16.V.1952, H. DE SAEGER, 3480, savane arborescente claire, sommet 1.090 m, fauchage des arbres et arbustes; 3 ex. : PpK/12[d/9, 2.I.1952, H. DE SAEGER, 2972, galerie forestière claire (fauchage Herbacées paludicoles et ombrophiles); 17 ex. : PFNK/7]9, 28.VII.1952, H. DE SAEGER, 3842, talus de galerie forestière; 2 ex. : II[fe/7, 4.VII.1952, prairie à paludicoles, H. DE SAEGER, 3729; 1 ex. : UTUKURU/4, 22.VII.1952, H. DE SAEGER, 3811, savane herbeuse sur dalle latéritique; 1 ex. : II/je/8, 15.X.1951, tête de source à boisement dégradé (fauchage de la strate arbustive ombragée); 2 ex. : II/jd]9, 16.VIII.1952, H. DE SAEGER, 3944, galerie forestière claire; 3 ex. : PFSK/22/8, 10.VI.1952, H. DE SAEGER, 3608, tête de source à boisement clair; 1 ex. : Dedegwa, 17.V.1952, galerie forestière dense (type guinéen) (battage des arbustes de la galerie sous ombrage dense, source); 5 ex. : PFNK, 28.VII.1952, H. DE SAEGER, 3841, talus de galerie forestière; 5 ex. : Anie/9, 29.VII.1952, H. DE SAEGER, 3843, galerie forestière peu dense; 5 ex. : Makpe/8, 5.XI.1951, H. DE SAEGER, 2718, tête de source boisée (fauchage de la strate d'Herbacées paludicoles, partie dégradée éclairée); 3 ex. : PpK/56[d]8, 27.II.1952, H. DE SAEGER, 3149, galerie forestière dense; 5 ex. : II/le/8, 3.V.1952, H. DE SAEGER, 3416, tête de source boisée (fauchage des arbustes du taillis ombragé); 10 ex. : II/ke/9, 12.X.1951, H. DE SAEGER, 2602, galerie forestière très dégradée; 1 ex. : II/eb/9, 13.III.1952, H. DE SAEGER, 3234, galerie forestière dégradée; 1 ex. : Aka/2, 22.V.1952, H. DE SAEGER, 3514, lisière de galerie forestière dense; 1 ex. : II/gc/8, 30.IV.1952, H. DE SAEGER, 3402, tête de source faiblement boisée; 2 ex. : II/je/9, 4.III.1952, H. DE SAEGER, 3161, galerie forestière; 1 ex. : PpK/8/d/8, 8.II.1952, H. DE SAEGER, 3101, tête de source à boisement assez dense (fauchage des Herbacées ombrophiles).

La même remarque peut être faite que pour l'espèce précédente.

3. — *Andes truncatus* SYNAVE.

(Fig. 8 à 9.)

SYNAVE, H., 1953, Expl. Parc National de l'Upemba, Miss. G. F. DE WITTE 1946-1949, fasc. 23, p. 8, fig. 4-7.

Les genitalia des exemplaires examinés correspondent dans les grandes lignes à ceux de l'espèce. Cependant, les paramères sont légèrement différents comme le montrent les figures 8 et 9.

4 ex. : II/hd/8, 26.IX.1951, H. DE SAEGER, 2475, tête de source peu densément arborée (fauchage et ramassage strate Herbacées paludicoles et Graminées); 95 ex. : II/jd/9, 16.VIII.1952, H. DE SAEGER, 3944, galerie forestière claire; 4 ex. : II/PpK/73/d/9, 8.IV.1952, H. DE SAEGER, 3311, lisière d'un ravin fortement boisé; 1 ex. : II/ke/9, 12.X.1951,

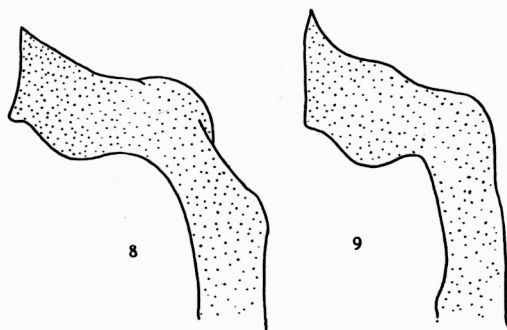


FIG. 8-9. — *Andes truncatus* SYNAVE.

8 : paramère d'un exemplaire de la série typique, env. $\times 100$; 9 : idem d'un exemplaire provenant du Parc National de la Garamba, env. $\times 100$.

H. DE SAEGER, 2602, galerie forestière très dégradée (fauchage dans le taillis dense sous couvert); 1 ex. : II/fd/17, 24.IX.1951, 2468, galerie forestière claire (fauchage de la strate herbeuse. Milieu modérément ombragé à Graminées basses dominantes); 3 ex. : I/o/2, 13.IX.1950, G. DEMOULIN, 818, ramassage sur feuilles des arbres en galerie humide; 3 ex. : II/ke/8, 12.II.1952, 3105, tête de source à boisement dégradé; 1 ex. : II/je/9, 4.III.1952, H. DE SAEGER, 3161, galerie forestière; 2 ex. : II/hd/8, 3.VIII.1951, H. DE SAEGER, 2195, tête de source (fauchage dans galerie forestière claire); 2 ex. : II/gc/8, 30.IV.1952, H. DE SAEGER, 3402, tête de source faiblement boisée; 1 ex. : PFNK/7/9, 28.VII.1952, H. DE SAEGER, 3842, talus de galerie forestière.

Le biotope de l'espèce est identique à celui des deux précédentes.

4. — **Andes tigrinus** FENNAH.

FENNAH, R. G., 1957, Ann. Mus. Congo Belge, Tervuren, vol. 59, p. 25, fig. 13 a-d.

L'exemplaire ♀ examiné correspond assez étroitement à la description originale. Il serait souhaitable de pouvoir disséquer des exemplaires ♂ afin de fixer définitivement l'espèce.

1 ex. : Aka/2, 22.V.1952, H. DE SAEGER, 3514, lisière de galerie forestière dense.

5. — **Andes punctatus** n. sp.

(Fig. 10 à 13.)

Front très long et étroit, à bords latéraux lamellaires, fortement relevés; ces derniers sont fortement rapprochés sur plus de la moitié basale, mais divergent vers l'apex; largeur au niveau de la suture, 2 fois supérieure à celle du bord supérieur; carène longitudinale médiane très forte, s'aminçant vers le haut et se terminant vers la moitié de la longueur; disque brun-noir, bords latéraux et carène, ocre. Ocelle apical net, jaunâtre. Clypéus ocre-brun, médianement et latéralement caréné. Rostre dépassant les hanches postérieures. Vertex brun-noir, creusé, à bords latéraux lamellaires, très fortement relevés. Pronotum à bord postérieur très profondément et anguleusement échancré; carènes latérales contournant le bord postérieur des yeux; une carène sur les épaules, au niveau des tegulae; ocre-brun à brun. Scutellum brun, bombé vers l'avant, avec 3 carènes dont la médiane est écourtée et les latérales divergentes vers l'arrière. Élytres hyalins (fig. 10), jaunâtres, recouverts d'une pruinosité blanche (cette dernière est effacée sur de nombreux exemplaires); quelques marques foncées réparties comme suit : 1 tache brun foncé, à cheval sur *M* et avant *Mf*; 1 tache dans les 2 dernières cellules apicales, immédiatement en dessous de la nervure transversale qui les limite; 1 bande brune, soulignant la partie externe du bord apical; bifurcation *Sc+R* avant le milieu de l'élytre et nettement après celle de *Cu* qui se fait à peu près au niveau du milieu du clavus, avant la réunion des nervures clavales. Thorax, abdomen, pattes antérieures et médianes, brunâtres; hanches et pattes postérieures, ocre pâle; tibias postérieurs non armés. Genitalia ♂, voir figures 11 à 13. Longueur totale : environ 5 mm.

Type ♂ : Dedegwa, 21.V.1952, H. DE SAEGER, 3499, galerie forestière dense (type guinéen), fauchage des arbres et arbustes du fond du ravin.

8 paratypes : 2 ex., même localité que le type; 6 ex., même localité, 3481.

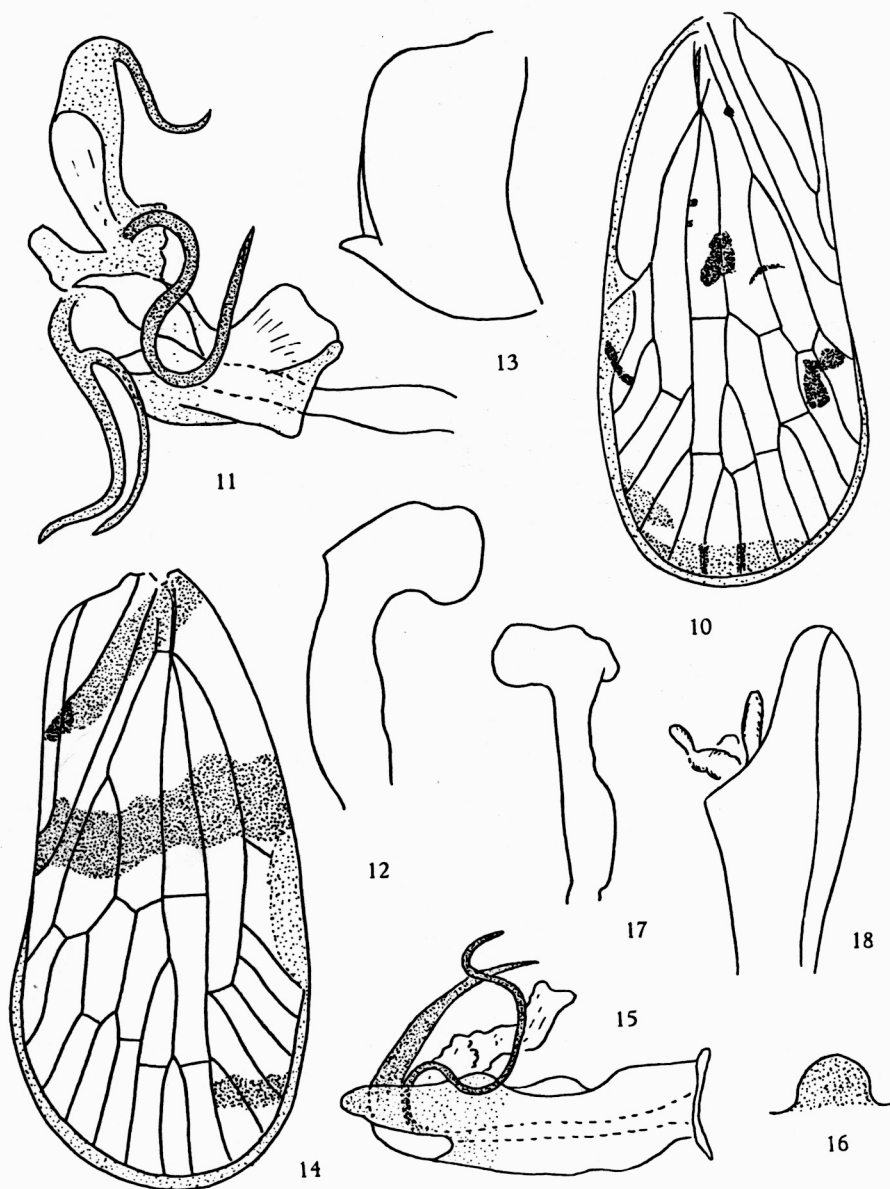


FIG. 10-13. — *Andes punctatus* n. sp.

10: élytre, env. $\times 16$; 11: édéage, env. $\times 170$; 12: paramère, env. $\times 170$;
13: pygophore, env. $\times 80$.

FIG. 14-18. — *Andes bistriatus* n. sp.

14: élytre, env. $\times 24$; 15: édéage, env. $\times 160$; 16: appendice médio-ventral
du pygophore; 17: paramère, env. $\times 160$; 18: tube anal, env. $\times 160$.

6. — *Andes bistriatus* n. sp.

(Fig. 14 à 18.)

Front long et étroit, environ 3 $\frac{1}{2}$ fois aussi long que large à sa largeur maxima (70 : 23); bords latéraux fortement relevés et carénés, divergents vers le bas (largeur à la base 2 fois moindre qu'à l'apex); carène médiane nette sur la moitié inférieure; disque brun foncé, carène et bords, jaune sale. Clypéus ocre, avec prolongation des carènes frontales. Joues et tempes jaunâtres; une grande tache brun foncé autour de l'insertion des antennes et une autre, moins importante, située au-dessus des yeux et recouvrant l'angle formé par le bord supérieur de ces derniers et les bords latéraux du vertex. Pronotum jaune sale à ocre-brun; la partie située en arrière des yeux, limitée par les carènes latérales, est brun-noir. Scutellum brunâtre, nettement plus foncé au milieu, entre les carènes latérales. Élytres blanc jaunâtre, avec 2 bandes antémédianes et une tache subapicale brunes; la première bande part de la base du bord costal et rejoint obliquement la bifurcation Cl_1 Cl_2 , en longeant la nervure clavale externe (Cl_1); la seconde joint le bord costal à l'apex du clavus et est plus large que la précédente; la tache subapicale se trouve dans l'angle apical et rejoint ce dernier à R ; bifurcation Cl_1 Cl_2 vers le milieu du clavus; bifurcation Sc un peu avant le milieu de l'élytre et nettement après celle de Cu . Poitrine et pattes jaunâtres; une tache brune avant l'apex des fémurs antérieurs. Genitalia ♂, voir figures 15 à 18. Longueur totale : environ 5 mm.

Type ♂ : Pali/9, 22 III.1952, H. DE SAEGER, 3213, galerie forestière dense, battage des arbustes du taillis ombragé.

Cette petite espèce se distingue facilement des autres par la présence des 2 bandes brunes sur les élytres.

7. — *Andes saegeri* n. sp.

(Fig. 19 à 22.)

Front d'abord très étroit, à bords latéraux subparallèles; ensuite, à partir du bord inférieur des yeux, les bords latéraux se dilatent et convergent vers le clypéus; brun, de même que le clypéus. Ce dernier, avec prolongation des carènes frontales. Vertex brun, 1 $\frac{1}{2}$ fois aussi long que large. Pronotum brun. Scutellum brun-rouge très foncé. Élytres hyalins, brunâtres, avec marques brun foncé réparties suivant figure 19; bifurcation de Cu vers le milieu de la suture clavale et peu après la bifurcation Cl_1 Cl_2 ; deux petits nodules bruns, légèrement saillants, sur les nervures M et Cu ; celui de Cu est situé sur la branche externe, immédiatement après la bifurcation; celui de M , peu avant le précédent. Pattes brunes, fémurs antérieurs

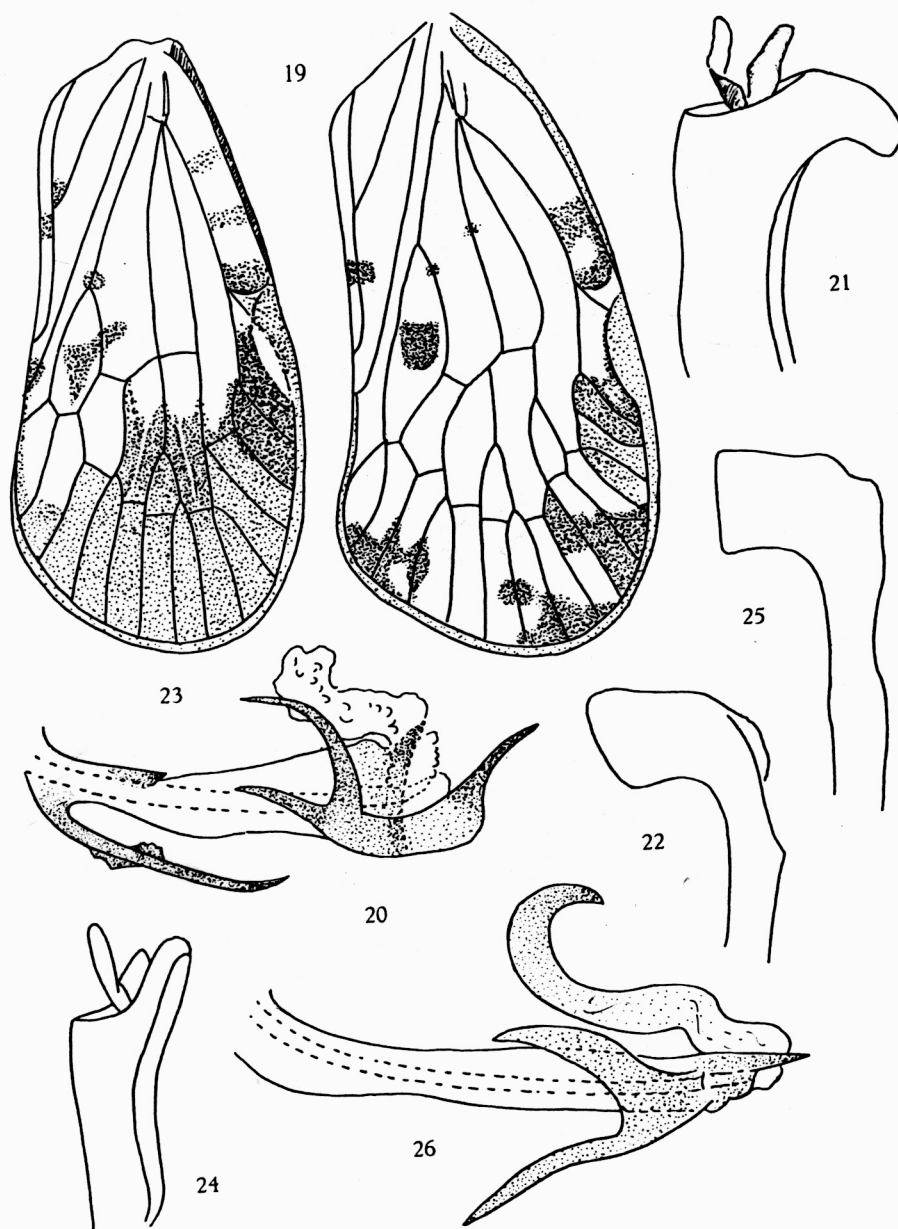


FIG. 19-22. — *Andes saegeri* n. sp.

19 : élytre, env. $\times 16$; 20 : édéage, env. $\times 80$; 21 : tube anal, env. $\times 65$;
22 : paramère, env. $\times 65$.

FIG. 23-26. — *Andes akaensis* n. sp.

23 : élytre env. $\times 20$; 24 : tube anal, env. $\times 60$; 25 : paramère, env. $\times 120$;
26 : édéage, env. $\times 160$.

plus foncés; tibias postérieurs armés de 5 petites épines et terminés par une couronne apicale de 6. Genitalia ♂, voir figures 20 à 22. Longueur totale : environ 8 mm.

Type ♂ : I/o/1, 30.VI.1950, G. DEMOULIN, 656, savane herbeuse.

8. — **Andes akaensis** n. sp.

(Fig. 23 à 26.)

Front brun, près de 3 fois aussi long que large à sa largeur maxima (40 : 14), à bords subparallèles jusqu'au bord inférieur des yeux, ensuite divergents et convexes vers le clypéus (largeur à la base : 7; largeur à la suture clypéale : 11); carène nette sur la moitié postérieure. Clypéus avec prolongation des carènes frontales. Vertex brun, environ 2 fois aussi large que long, à bords fortement relevés et carénés. Pronotum brun, jaunâtre au milieu. Scutellum brun foncé. Élytres brunâtres, marqués de brun foncé, notamment toute la partie apicale, 1 tache à la jonction des nervures clavales, 1 à l'apex du clavus, 1 sur la bifurcation de *Cu*, 1 assez grande entre les branches de cette dernière et 2 ou 3 dans la cellule costale; bifurcation de *Cu* très nettement après le milieu de la suture clavale. Pattes brunes; tibias postérieurs armés de 5 très petites épines et terminés par une couronne apicale de 6. Genitalia ♂, voir figures 24 à 26. Longueur totale : environ 5,5 mm.

Type ♂ : Aka/2, 22.V.1952, H. DE SAEGER, 3514, lisière de galerie forestière dense; fauchage des arbustes, type guinéen.

9. — **Andes paludicolis** n. sp.

(Fig. 27 à 30.)

Front brun, environ 3 fois aussi long que large à sa largeur maxima; bords latéraux fortement relevés et carénés, divergents vers la suture clypéale (largeur basale : 7; largeur apicale : 14); carène médiane nette sur moins de la moitié apicale. Clypéus avec prolongation des carènes frontales. Vertex brun, à bords fortement relevés, foliacés, divergents vers l'arrière; un peu plus large que long. Pronotum à carènes latérales fortement relevées sur le disque; ocre-jaune, avec une grande tache brun foncé derrière les yeux. Scutellum brun foncé. Élytres hyalins (fig. 27), brunâtres, assez fortement marqués de brun foncé, notamment une bande oblique depuis la cellule basale jusqu'à *Cl*₂, immédiatement en dessous de la réunion des nervures clavales et une seconde bande, transversale, rejoignant obliquement le bord costal aux environs de l'apex du clavus. Cette seconde bande présente dans la cellule costale une petite tache hyaline claire. Toute la partie apicale est en outre ennuagée de brun. Bifurcation de *Cu* non loin de l'apex du clavus; bifurcation *Cl*₁ *Cl*₂ vers le milieu du clavus. Pattes brunes;

tibias postérieurs armés de 4 très petites épines et terminés par une couronne apicale de 6. Genitalia ♂, voir figures 28 à 30. Longueur totale : environ 7,5 mm.

Type ♂ : II/cc/9, 5.II.1952, H. DE SAEGER, 3006, galerie forestière très éclairée, fauchage des Herbacées paludicoles (Fougères et *Thalia Welwitschii*).

9 paratypes : 7 ex., même biotope; 1 ex., II/jc/9, 4.III.1952, H. DE SAEGER, 3161, galerie forestière, fauchage des Herbacées et arbustes sciaphiles; 1 ex., II/lf/9, 21.VII.1951, H. DE SAEGER, 2299, galerie à boisement très dégradé.

10. — **Andes maculatus** n. sp.

(Fig. 31 à 35.)

Front brun, long et étroit, s'élargissant vers le clypéus à partir du bord inférieur des yeux; bords latéraux fortement relevés et carénés; carène nette sur moins de la moitié apicale. Vertex brun, 1 $\frac{1}{2}$ fois aussi large que long; bords latéraux fortement relevés. Pronotum ocre, brun foncé derrière les yeux. Scutellum brun foncé. Élytres hyalins, brunâtres, avec de nombreuses marques brun foncé réparties suivant la figure 31; bifurcation Cl_1 Cl_2 vers le milieu du clavus, celles de Cu nettement après le milieu de la suture clavale. Pattes ocre; tibias postérieurs armés de 5 petites épines, dont la dernière est la plus forte. Genitalia ♂, voir figures 32 à 35. Longueur totale : environ 7 mm.

Ne possédant que 2 spécimens et le mâle étant en très mauvais état, j'estime préférable de désigner la ♀ comme type.

Type ♀ : Km 17, 6.VII.1950, G DEMOULIN, 673, sur les feuilles des arbres de la galerie.

1 paratype ♂ : même biotope.

11. — **Andes bilineatus** n. sp.

(Fig. 36 à 40.)

Front brun, environ 3 fois aussi long que large à sa largeur maxima; bords latéraux fortement relevés et carénés, s'élargissant vers l'apex; carène médiane nette sur environ la moitié apicale. Vertex brun foncé, environ 1 $\frac{1}{2}$ fois aussi large que long, à bords fortement relevés et carénés. Pronotum ocre, brun derrière les yeux. Scutellum brun-rouge foncé. Élytres (fig. 36) ocre, devenant brunâtres à partir des premières nervures transversales; 2 bandes brunes dont une basale, oblique, longeant Cl_1 depuis la base de l'élytre jusque peu après le milieu du clavus; une petite tache contre le bord sutural, entre la branche interne de Cu et ce dernier; réunion des nervures clavales vers le milieu du clavus; bifurcation de Cu vers le

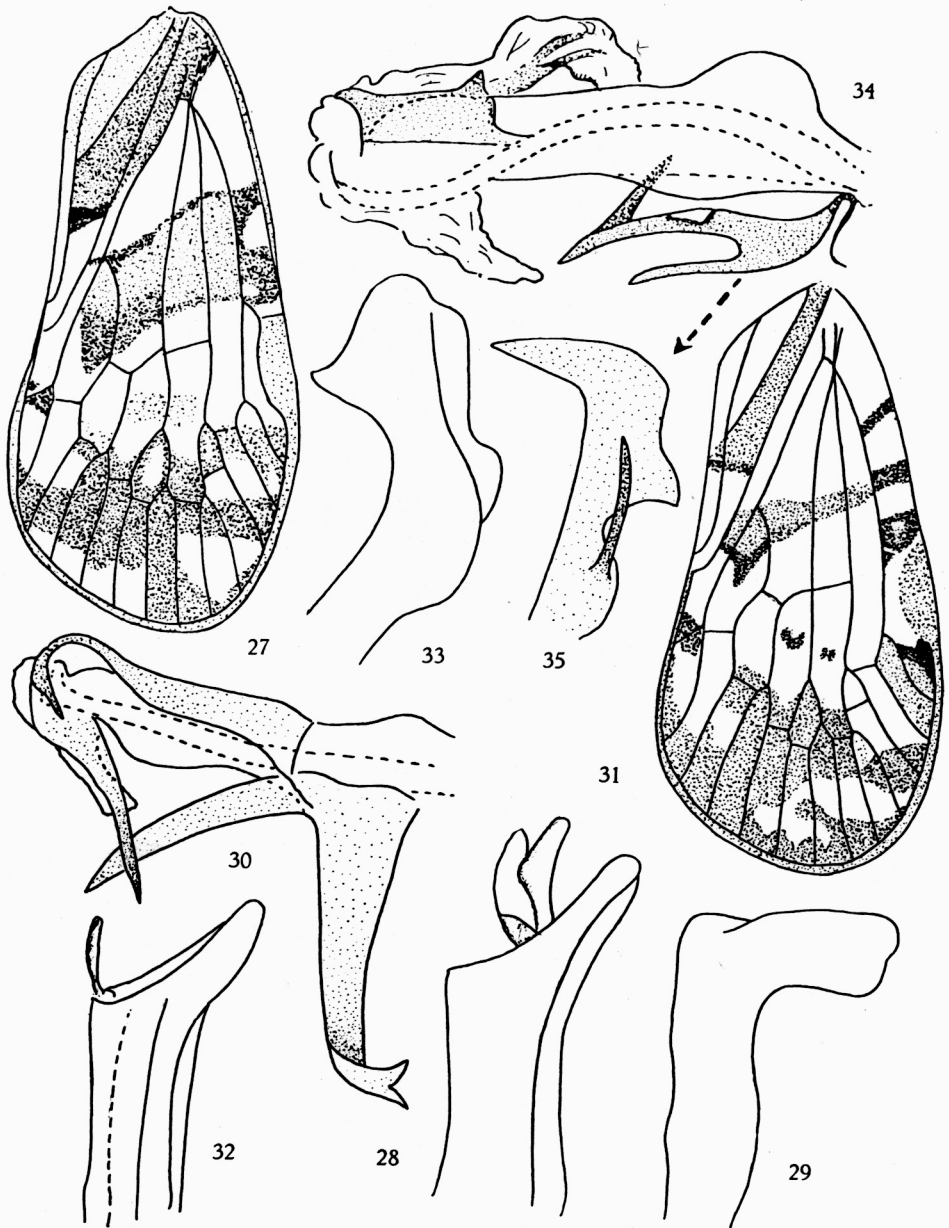


FIG. 27-35.

tiers basal de l'élytre, celle de *M* vers le milieu. Pattes ocre; tibiais postérieurs armés de 5 très petites épines dont les premières sont les plus petites. Genitalia ♂, voir figures 37 à 40.

Type ♂ : Aka/2, 22.V.1952, H. DE SAEGER, 3514, lisière de galerie forestière dense, fauchage des arbustes (type guinéen).

1 p a r a t y p e : même biotope.

IV. — Genre **ACHAEMENES** STÅL.

STÅL, C., 1866, Hemipt. Afric., vol. 4, p. 170.

Achaemenes kilimanus longispinus subsp. n.

(Fig. 41.)

Diffère de *kilimanus kilimanus* JACOBI par l'allongement considérable des épines latérale droite et apicale droite, comme l'indique la figure 41.

Type ♂ : II/jd/9, 16.VIII.1952, H. DE SAEGER, 3944, galerie forestière claire, fauchage des Herbacées et des arbustes du taillis sous ombrage.

22 p a r a t y p e s : 13 ex. : même biotope; 1 ex. : II/cc/9, 5.II.1952, H. DE SAEGER, galerie forestière très éclaircie (strate faiblement ombragée, substrat marécageux); 1 ex. : II/gc/8, 30.IV.1952, H. DE SAEGER, 3402, tête de source faiblement boisée, fauchage des Herbacées paludicoles faiblement ombragées; 5 ex. : II/hd/8, 3.VIII.1951, H. DE SAEGER, 2195, tête de source; 1 ex. : PFNK/7/9, 28.VII.1952, H. DE SAEGER, 3842, talus de galerie forestière; 1 ex. : Pali/9, 22.III.1952, H. DE SAEGER, 3213, galerie forestière dense, battage des arbustes du taillis ombragé; 1 ex. : PFSK/20/11, 16.VI.1952, J. VERSCHUREN, 3629, marais à *Papyrus* (fauchage en bordure).

V. — Genre **PTOLERIA** STÅL.

STÅL, C., 1859, Berl. Ent. Zeit., vol. 3, p. 321.

Ptoleria straeleni SYNAVE.

SYNAVE, H., 1952, Expl. Parc National Albert, Miss. G. F. DE WITTE 1933-1935, fasc. 79(2), p. 32, fig. 8.

6 ex. : II/fd/17, 4.IV.1951, H. DE SAEGER, 1494, galerie forestière; 2 ex. : II/gd/4, 5.VII.1951, H. DE SAEGER, 2052, savane herbeuse à ligneux rares; 1 ex. : II/gc/10, 11.XI.1951, H. DE SAEGER, 2882, ruisseau sans couvert, fauchage des Herbacées; 10 ex. :

EXPLICATION DES FIGURES 27-35.

FIG. 27-30. — *Andes paludicolis* n. sp.

27 : élytre, env. ×20; 28 : tube anal, env. ×150; 29 : paramère, env. ×150; 30 : édéage, env. ×150.

FIG. 31-35. — *Andes maculatus* n. sp.

31 : élytre, env. ×16; 32 : tube anal, env. ×90; 33 : paramère, env. ×120; 34 : édéage, env. ×140; 35 : détail de la plaque ventrale fortement chitinisée de l'édéage.

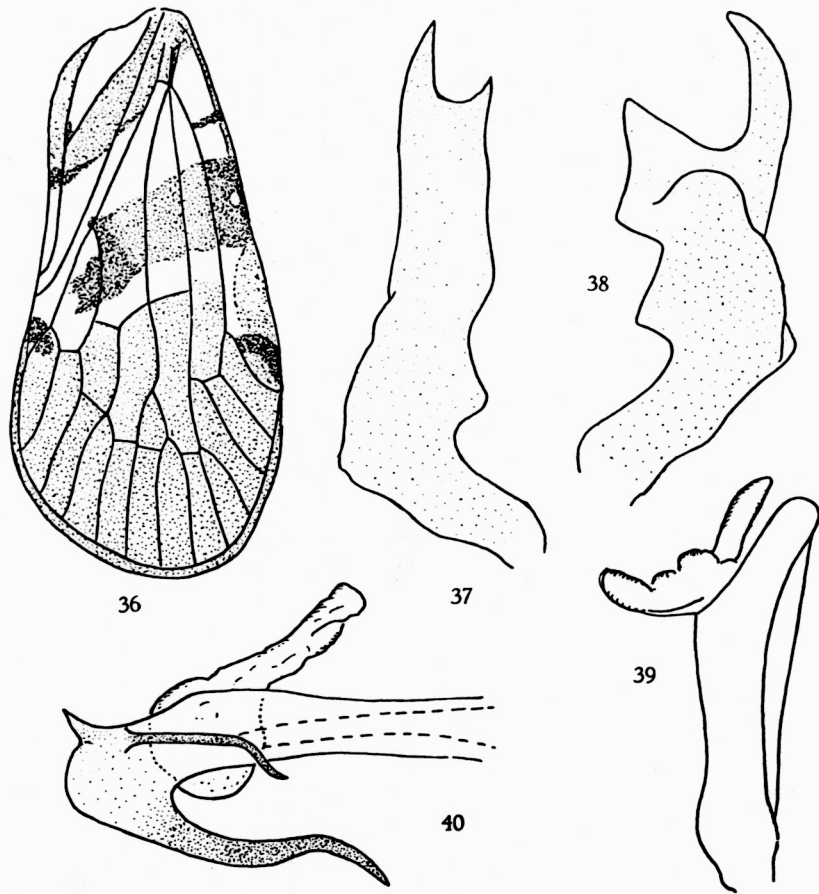


FIG. 36-40. — *Andes bilineatus* n. sp.

36 : élytre env. $\times 20$; 37 : paramère droit, env. $\times 100$; 38 : paramère gauche, env. $\times 100$; 39 : tube anal, env. $\times 100$; 40 : édéage, env. $\times 100$.

II/fd/10, 20.XII.1951, H. DE SAEGER, 2935, petit vallon dénudé, fauchage des Graminées et Herbacées paludicoles en voie de dessiccation; 5 ex. : II/gd/10, 28.XII.1951, H. DE SAEGER, 2954, petit ruisseau à cours dénudé; 2 ex. : II/fd/15, 22.IX.1951, H. DE SAEGER, 2464, marécage à végétation dense; 1 ex. : II/gc/15, 17.XII.1951, H. DE SAEGER, 2916, partie marécageuse récemment asséchée, ramassage à la surface du sol; 1 ex. : II/fc/6, 26.XII.1951, J. VERSCHUREN, 2941, savane de vallée, fauchage de hautes Graminées au bord d'une mare temporaire presque asséchée; 1 ex. : II/gc/15 17.XII.1951, H. DE SAEGER, 2917, partie herbeuse dans une plaine marécageuse; 1 ex. : II/fd/17, 3.I.1952, H. DE SAEGER, 2991, galerie forestière, fauchage lisière ensoleillée; 3 ex. : II/gc/13s, 21.XI.1951, H. DE SAEGER, 2774, mare permanente, fauchage des Herbacées paludicoles; 1 ex. : II/fd/5, 23.VII.1951, H. DE SAEGER, 2128, massif isolé, fauchage de la strate herbacée sous *Crossopteryx febrifuga*, milieu éclairé; 2 ex. : II/gd/4, 20.VII.1951, H. DE SAEGER, 2134, savane herbeuse à ligneux rares, fauchage sous de grands *Parinari*, de la strate

graminéenne; 1 ex. : II/gd/4, 6.VII.1951, H. DE SAEGER, 2055, savane herbeuse à ligneux rares; 1 ex. : PuK/60/d/8, 18.XII.1951, H. DE SAEGER, 2924, galerie forestière dégradée; 1 ex. : II/gc/6, 29.VI.1951, J. VERSCHUREN, 2015, hautes Graminées non brûlées « Kpo pogi »; 1 ex. : II/gd/4, 10.III.1951, H. DE SAEGER, 1359, savane herbeuse; 1 ex. : II/gc/6, 9.VIII.1951, H. DE SAEGER, 2243, savane herbeuse brûlée; 1 ex. : II/fc/6, 11.X.1951, H. DE SAEGER, 2576, savane herbeuse de fond; 1 ex. : II/gd/4, 26.VI.1952, H. DE SAEGER,

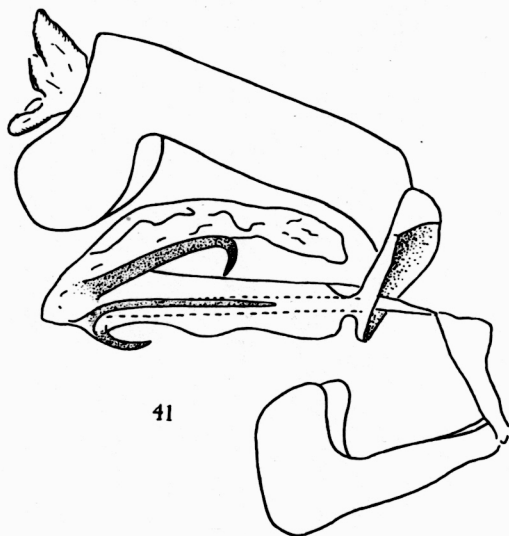


FIG. 41. — *Achaemenes kilimanus longispinus* n. ssp.
Genitalia ♂, env. $\times 50$.

3706, savane herbeuse; 1 ex. : PpK/51/g/9, 2.IV.1952, H. DE SAEGER, 3277, galerie forestière au dernier stade de dégradation, fauchage de la strate d'Herbacées paludicoles héliophiles; 1 ex. : II/gc/9, 20.X.1951 H. DE SAEGER, 2651, petite forestière à boisement dégradé; 1 ex. : II/gc/6, 5.IV.1952, H. DE SAEGER, 3287, savane herbeuse, fauchage des Herbacées basses; 2 ex. : II/gd/4, 24.X.1951, H. DE SAEGER, 2656, à la lampe; 21 ex. : II/gd/4, 30.XI.1951, H. DE SAEGER, 2812, à la lampe; 3 ex. : II/gc/11, 13.XI.1951, H. DE SAEGER, 2577, végétation dense, fauchage d'Herbacées paludicoles; 1 ex. : II/gd/4, 31.VII.1952, H. DE SAEGER, 3859, savane herbeuse, fauchage dans les Graminées sans ombrage; 1 ex. : I/c/2", 23.VIII.1950 G. DEMOULIN 768, savane herbeuse autour du marais; 1 ex. : I/o/2, 20.X.1950, H. DE SAEGER, 898, bord de rivière, fauchage sur végétation ripicole herbeuse; 1 ex. : II/me/10, 12.XI.1951, H. DE SAEGER, 2744, cours d'eau à découvert, fauchage de la strate herbeuse paludicole éclairée; 1 ex. : PpK/55/d/8, 19.XI.1951, H. DE SAEGER, 7268, tête de source à découvert; 3 ex. : II/hd/8, 26.XI.1951, H. DE SAEGER, 2808, tête de source dénudée, fauchage des Graminées paludicoles; 1 ex. : II/gd/4, 3.XI.1951, H. DE SAEGER, 2717, savane herbeuse.

VI. — Genre **OLIARUS** STÅL.

STÅL, C., 1866, Hemipt. Afrig., IV, p. 166.

1. — **Oliarus ballista** FENNAH.

FENNAH, R. G., 1958, Bull. I.F.A.N., t. XX, 2, p. 464, fig. 1 (6-11).

Un seul exemplaire ♂ correspondant parfaitement à la description originale.

I/a/3, 8.V.1950, H. DE SAEGER, 497, bord de galerie sèche, taillis et strate herbeuse.

L'espèce a été décrite du Soudan français et est nouvelle pour la faune du Congo Belge.

2. — **Oliarus laelaps** FENNAH.

FENNAH, R. G., 1957, Ann. Mus. Roy. Congo Belge, in-8°, 59, p. 46, fig. 28 a-g.

85 ex. de cette espèce décrite sur deux exemplaires provenant de Kitobola (Bas-Congo); 6 ex. : II/fd/18, 3.III.1952, H. DE SAEGER, 3158, berge sablonneuse en voie de recolonisation (fauchage du tapis herbacé, petites Cypéracées); 51 ex. : II/fc/6, 26.XII.1951, J. VERSCHUREN, 2941, savane de vallée (fauchage de hautes Graminées au bord d'une mare temporaire presque asséchée); 8 ex. : II/fc/14, 10.XII.1951, H. DE SAEGER, 2881, mare temporaire en cours de dessiccation; PpK/15, 24.XI.1951, H. DE SAEGER, 2945, savane herbeuse (fauchage des herbes courtes sur les bords de la piste); 4 ex. : II/gc/10, 11.XI.1951, H. DE SAEGER, 2882, ruisseau sous couvert; 2 ex. : II/je/9, 4.III.1952, H. DE SAEGER, 3161, galerie forestière; 1 ex. : II/gc/6, 5.IV.1952, H. DE SAEGER, 3287, savane herbeuse; 2 ex. : II/fc/8, 6.XII.1951, H. DE SAEGER, 2876, plaine marécageuse; 1 ex. : II/fd/15, 15.II.1952, H. DE SAEGER, 3129, marécage partiellement asséché; 1 ex. : II/gc/8, 14.VII.1952, H. DE SAEGER, 3778, tête de source à boisement dégradé; 2 ex. : II/fd/12, 10.III.1952, H. DE SAEGER, 3178, fauchage autour d'un marigot; 2 ex. : II/fd/4, 6.III.1951, J. VERSCHUREN, 1328, savane brûlée deux mois auparavant; 1 ex. : II/fd/10, 20.XII.1951, H. DE SAEGER, 2935, fauchage des Graminées et Herbacées paludicoles en voie de dessiccation.

3. — **Oliarus verheyeni** SYNAVE.

SYNAVE, H., 1953, Expl. Parc National de l'Upemba, Miss. G. F. DE WITTE 1946-1949, fasc. 23, p. 26.

2 ex. : II/gf/10, 6.IV.1951, H. DE SAEGER, 1506, fauchage dans Cyperaiie; I/o/1, IX.1950, G. DEMOULIN, 857, piège à bousiers (présence évidemment accidentelle).

4. — **Oliarus nyanzae** FENNAH.

FENNAH, R. G., 1955, Ann. Mus. Congo Tervuren, in-8°, Zool., 40, p. 430, 3, A, B.

Cette espèce est difficilement séparable d'*Oliarus moestus* STÅL, dont elle ne se distingue que par l'importance relative de la petite épine apicale de l'édéage qui chez *moestus* est rudimentaire et peut même manquer.

1 ex. : II/gd/4, 23.XI.1951, H. DE SAEGER, 2780, fauchage dans partie de savane souvent débroussée; 4 ex. : II/gd/10, 7.VIII.1952, H. DE SAEGER, 3909, fauchage dans végétation d'Herbacées paludicoles héliophiles; 1 ex. : II/gd/4, 8.VI.1951, H. DE SAEGER, 1889, fauchage dans savane herbeuse; 1 ex. : II/eb/9, 13.III.1952, H. DE SAEGER, 3234, galerie forestière dégradée; 2 ex. : II/fd/17, 28.I.1952, H. DE SAEGER, 3067, galerie forestière (fauchage de taillis ligneux et herbacé, à l'ombre); 7 ex. : II/gc/8, 22.II.1951, H. DE SAEGER, 1283, tête de source; 1 ex. : II/fd/4, 23.VIII.1951, H. DE SAEGER, 2300, savane herbeuse à ligneux rares; 3 ex. : II/fc/5, 26.VIII.1952, H. DE SAEGER, 3982, savane herbeuse de vallée; 1 ex. : PFSK/22/8, 10.VI.1952, H. DE SAEGER, 3608, tête de source à boisement clair; 1 ex. : Pali"/8, 27.XI.1952, H. DE SAEGER, 4101, tête de source boisée (fauchage des Herbacées sous couvert); 2 ex. : II/gd/4, 8.V.1952, H. DE SAEGER, 3449, savane herbeuse; 1 ex. : II/gd/8, 9.V.1951, H. DE SAEGER, 1700, tête de source arborée (fauchage de la strate herbacée); 19 ex. : II/gc/6, 5.IV.1952, H. DE SAEGER, 3287, savane herbeuse; 1 ex. : II/fd/17, 3.IV.1952, H. DE SAEGER, 3279, galerie forestière sèche (fauchage des arbustes du taillis ombragé); 1 ex. : II/gd/11, 23.II.1951, H. DE SAEGER, 1285, expansion marécageuse de la Nambirima; 1 ex. : II/gc/8, 17.VII.1952, H. DE SAEGER, 3778, tête de source à boisement dégradé (en colonies, à la face inférieure des feuilles de Malvacées); 1 ex. : II/gd/6, 19.VIII.1952, H. DE SAEGER, 3952, savane herbeuse; 6 ex. : II/fd/7", 5.V.1952, H. DE SAEGER, 3424, fauchage aux abords marécageux d'une mare permanente; 3 ex. : II/fd/15, 15.II.1952, H. DE SAEGER, 3129, marécage partiellement asséché; 2 ex. : II/id/8, 22.V.1951, J. VERSCHUREN, 1809, fauchage sur sol marécageux; 6 ex. : II/fe/18, 31.III.1952, H. DE SAEGER, 3262, berges à fourrés de ligneux touffus; 1 ex. : Mabanga, 29.IX.1952, H. DE SAEGER, 4103, fauchage des Herbacées autour d'une mare temporaire; 2 ex. : II/gc/11, 4.V.1951, H. DE SAEGER, 1645, végétation paludicole; 2 ex. : II/gd/11, 10.IV.1952, H. DE SAEGER, 3314, petit vallon marécageux à découvert; 2 ex. : Inimvua, 20.V.1952, H. DE SAEGER, 3488, savane boisée à *Lophira*; 1 ex. : II/fc/6, 3.X.1951, H. DE SAEGER, 2512, fauchage en milieu marécageux; 2 ex. : II/fd/12, 10.III.1952, H. DE SAEGER, 3178, fauchage autour d'un marigot; 1 ex. : Haute-Moko Ndelele, 21.III.1952, H. DE SAEGER, 3207, fauchage dans les éboulis rocheux, près d'un ruisseau; 1 ex. : II/gd/8, 24.IX.1952, H. DE SAEGER, 4085, tête de source marécageuse; 1 ex. : PpK/55/d/8, 19.XI.1951, H. DE SAEGER, 2768, tête de source à découvert; 1 ex. : II/gb/17, 8.III.1952, H. DE SAEGER, 3179, galerie forestière sèche, fauchage des arbustes du taillis; 1 ex. : PFSK/20/9, 14.VI.1952, H. DE SAEGER, 2653, fauchage dans prairie à Herbacées paludicoles; 1 ex. : II/gd/4, 5.VI.1952, H. DE SAEGER, 3743, savane herbeuse à ligneux suffrutescents; 2 ex. : PFSK/20/3, 10.VI.1952, J. VERSCHUREN, 6331, savane arborescente à *Combretum*; 3 ex. : II/gc/11, 29.IV.1952, H. DE SAEGER, 3399, ruisseau dans un vallon dénudé; 1 ex. : II/gd/4, 8.VIII.1952, H. DE SAEGER, 3923, savane herbeuse à *Loudetia*; 2 ex. : II/gc/17, 14.VIII.1952, H. DE SAEGER, 3940, savane herbeuse paludicole; 1 ex. : II/gd/11, 4.IX.1952, H. DE SAEGER, 4036, vallon marécageux sans ombrage (fauchage des Herbacées paludicoles, particulièrement *Jussiaea*, *Impatiens*, *Aeschynomene*); 2 ex. : II/fd/17, 7.V.1952, H. DE SAEGER, 3431, galerie forestière (massif), fauchage des Herbacées ombrophiles à la lisière du massif; 1 ex. : II/gc/6, 29.VI.1951, J. VERSCHUREN, 2015, hautes Graminées non brûlées « Kpokpogi »; 1 ex. : II/g/11, 12.I.1951, J. VERSCHUREN, 1090, fauchage à la base d'un peuplement pur de Mitragyne; 1 ex. : II/fd/15, 22.IX.1951, H. DE SAEGER, 2464, marécage à végétation dense; 1 ex. : II/gd/14s, 30.VI.1951, H. DE SAEGER, 2024, mare temporaire en savane herbeuse; 1 ex. : II/hd/4, 23.III.1951, H. DE SAEGER, 1443, savane herbeuse brûlée 4 ex. : II/fd/17, 3.I.1952, H. DE SAEGER, 2991, lisière ensoleillée de galerie forestière (massif); 1 ex. : II/hd/6, 30.V.1952, H. DE SAEGER, 3567, savane herbeuse de fond de vallée; 2 ex. : II/hd/4, 20.VIII.1952, H. DE SAEGER, 3958, savane herbeuse de crête; 1 ex. : II/fd/18, 6.V.1952, H. DE SAEGER, 3429, fauchage des Herbacées arénicoles sur berges sablonneuses; 1 ex. : II/gd/10, 30.I.1952, H. DE SAEGER, 3077, fauchage des Herbacées paludicoles sur îlot de végétation entièrement entouré par la savane brûlée; 1 ex. : II/fd/4, 22.IX.1952,

H. DE SAEGER, 4078, fauchage des Graminées et Herbacées rudérales croissant au bord d'une piste; 1 ex. : II/gd/8, 13.XII.1951, H. DE SAEGER, 2901, tête de source dénudée; 3 ex. : II/eb/9, 13.III.1952, H. DE SAEGER, 3234, galerie forestière dégradée, fauchage du tapis de petites Herbacées, ombrage partiel; 5 ex. : II/fd/17, 7.V.1952, H. DE SAEGER, 3431, galerie forestière (massif), fauchage des Herbacées ombrophiles à la limite du massif; 3 ex. : II/gd/8, 9.V.1951, H. DE SAEGER, 1700, tête de source arborée; 1 ex. : II/fc/17, 25.IX.1951, H. DE SAEGER, 2471, galerie forestière claire; 1 ex. : II/hd/4, 2.X.1951, H. DE SAEGER, 2496, savane herbeuse non brûlée; 1 ex. : II/me/15, 9.II.1951, J. VERSCHUREN, 1240, fauchage des Graminées courtes au bord du marais; 1 ex. : II/f/17, 20.I.1951, H. DE SAEGER, 1144, fauchage sur berges herbeuses et buissonnantes; 1 ex. : PFSK/20/9, 10.I.1952, H. DE SAEGER, 3001, fauchage des Herbacées paludicoles dans vallon boisé; 1 ex. : II/fd/17, 27.VIII.1952, H. DE SAEGER, 3983, talus de berge boisée, fauchage des arbustes du taillis après une crue; 1 ex. : II/gd/6, 22.I.1952, J. VERSCHUREN, 3031, fauchage avant le passage du feu dans la savane proche de la Nambirima; 1 ex. : II/gc/19, 29.IV.1952, H. DE SAEGER, 3401, ramassage sur le sol aux abords d'un ruisseau à cours dénudé; 1 ex. : II/hc/11, 31.V.1951, J. VERSCHUREN, 1845, fauchage végétation herbacée sur marais; 1 ex. : II/gf/10, 6.IV.1951, H. DE SAEGER, 1506, fauchage dans Cyperacée; 1 ex. : II/gc/8, 27.VII.1951, H. DE SAEGER, 2158, fauchage dans fond marécageux dénudé; 1 ex. : II/gd/10, 27.VI.1951, J. VERSCHUREN, 1988, fauchage sur Graminées, Cypéracées dans terrain marécageux; 1 ex. : II/fc/5, 31.I.1951, H. DE SAEGER, 1167, fauchage dans savane herbeuse de vallée; 2 ex. : II/hc/4, 20.IV.1951, J. VERSCHUREN, 1588, fauchage des hautes Graminées à côté de la parcelle 4 mise à feu; 1 ex. : II/fd/18, 3.III.1952, H. DE SAEGER, 3158, fauchage du tapis herbacé sur berge sablonneuse en voie de recolonisation.

5. — *Oliarus limbifer* HESSE.

HESSE, A. J., 1925, Ann. South Afric. Mus., 23, p. 151, pl. VII, fig. 4.

19 ex. : II/fc/14, 10.XII.1951, H. DE SAEGER, 2881, mare temporaire en cours de dessiccation, fauchage dans les Herbacées ripicoles exondées récemment; 6 ex. : II/gc/6, 5.IV.1952, H. DE SAEGER, 3287, fauchage des Herbacées basses, sur sable gris alluvionnaire; 4 ex. : II/gc/10, 11.XI.1951, H. DE SAEGER, 2882, fauchage des Herbacées le long d'un ruisseau sans couvert; 1 ex. : II/fd/18, H. DE SAEGER, 2939, berge, boisement relique de galerie; 107 ex. : II/fc/6, 26.XII.1951, J. VERSCHUREN, 2941, savane de vallée, fauchage des hautes Graminées au bord d'une mare temporaire presque asséchée; 1 ex. : Mibanga, 23.IX.1952, H. DE SAEGER, 4069, fauchage sous couvert de grands arbres dans petit taillis arbustif; 1 ex. : II/gd/4, 27.XII.1951, H. DE SAEGER, 2944, fauchage en savane; 1 ex. : PpK/15, 24.XII.1951, H. DE SAEGER, 2945, savane herbeuse, fauchage des herbes courtes le long de la piste; 1 ex. : II/jc/9, 4.III.1952, H. DE SAEGER, 3161, fauchage des Herbacées et arbustes sciaphiles dans galerie forestière; 1 ex. : II/gc/15, 17.XII.1951, H. DE SAEGER, 2917, fauchage des Herbacées à un stade avancé de dessiccation dans plaine marécageuse.

Le plus grand nombre d'exemplaires a été récolté soit le long d'un ruisseau, soit sur les bords d'une mare. Il s'agit d'une forme recherchant nettement les milieux humides, ce qui est d'ailleurs le cas pour la plupart des espèces.

6. — *Oliarus nigripennis* n. sp.

(Fig. 42.)

Cette espèce appartient au groupe *moestus* par la morphologie de la tête et des genitalia ♂. Elle se distingue des autres (*moestus*, *virgultivagus*, *limbifer*, *nyanzae*, *præneste*) par sa grande taille, la coloration uniformément brun foncé des élytres et par la présence sur ces derniers, d'une pubescence jaune. Les paramères et l'édéage sont du même type que chez les autres espèces du groupe; la plaque chitineuse de l'édéage présente une encoche dans sa partie apicale dilatée (voir fig. 42).

Description. — Front brun-noir, à bords et carène jaunâtres; plus large à l'apex, que long au milieu (25 : 20); bords latéraux d'abord légèrement concaves, ensuite convexes vers le clypéus. Suture clypéo-frontale et ocelle pair, nets; carène médiane bifurquée vers la base, y formant une fossette triangulaire légèrement déprimée. Rostre long, dépassant les hanches postérieures. Vertex près de 2 fois aussi large que long (longueur depuis la carène le séparant du front : 20; largeur au sommet de la découpure basale : 35); carène transversale arquée délimitant vers l'avant 2 petits compartiments triangulaires, séparés au milieu par 2 petites carènes peu nettes; carène médiane nette sur environ les deux tiers postérieurs; noir, bords latéraux et carène transversale arquée, jaunâtres. Scutellum noir, à carènes brun rougeâtre. Ocelles pairs étroitement serrés entre le bord dilaté du front et le bord externe de l'œil. Antennes situées dans la dépression formée par le bord latéral du front, fortement saillant. Élytres hyalins, brun foncé, à nervures brun-noir, finement ponctuées; de cette ponctuation sortent de petites soies jaunâtres; clavus long, atteignant à peu près les deux tiers de la longueur de l'élytre; nervures clavales réunies vers le milieu du clavus; bifurcation *Sc + R* peu avant le milieu de l'élytre, celle de *Cu* peu avant celle de *Sc + R*; stigma situé vers le tiers postérieur de l'élytre. Tibias postérieurs armés de 3 épines, dont 2 petites sous l'articulation fémoro-tibiale. Genitalia ♂ : voir figure 42. Longueur totale : de 4,5 à 5,5 mm.

Type ♂ : Morubia/9, 12.III.1952, H. DE SAEGER, 3188, galerie forestière très éclairée.

20 para types : 6 ex. : même biotope; 3 ex. : PpK/51/g/9, 2.IV.1952, H. DE SAEGER, 3277, galerie forestière au dernier stade de la dégradation, fauchage de la strate d'Herbacées paludicoles héliophiles; 4 ex. : Mabanga/S", 8.I.1952, H. DE SAEGER, 2998, petite tête de source légèrement boisée; 2 ex. : II/id/8, 22.V.1951, J. VERSCHUREN, 1809, végétation paludicole; 1 ex. : II/hc/4, 20.IV.1951, J. VERSCHUREN, 1588, fauchage dans hautes Graminées, à côté de la parcelle 4 mise à feu; 1 ex. : PpK/55/d/8, 19.XI.1951, H. DE SAEGER, 2768, tête de source à découvert; 1 ex. : II/hd/9, 21.VIII.1951, H. DE SAEGER, 3297, fauchage tête de source à boisement dégradé; 1 ex. : Tori/10-Soudan, 20.III.1952, H. DE SAEGER, 3202, vallon marécageux sans couvert; 1 ex. : PFNK/12/9, 24.VII.1952, H. DE SAEGER, 3820, galerie forestière.

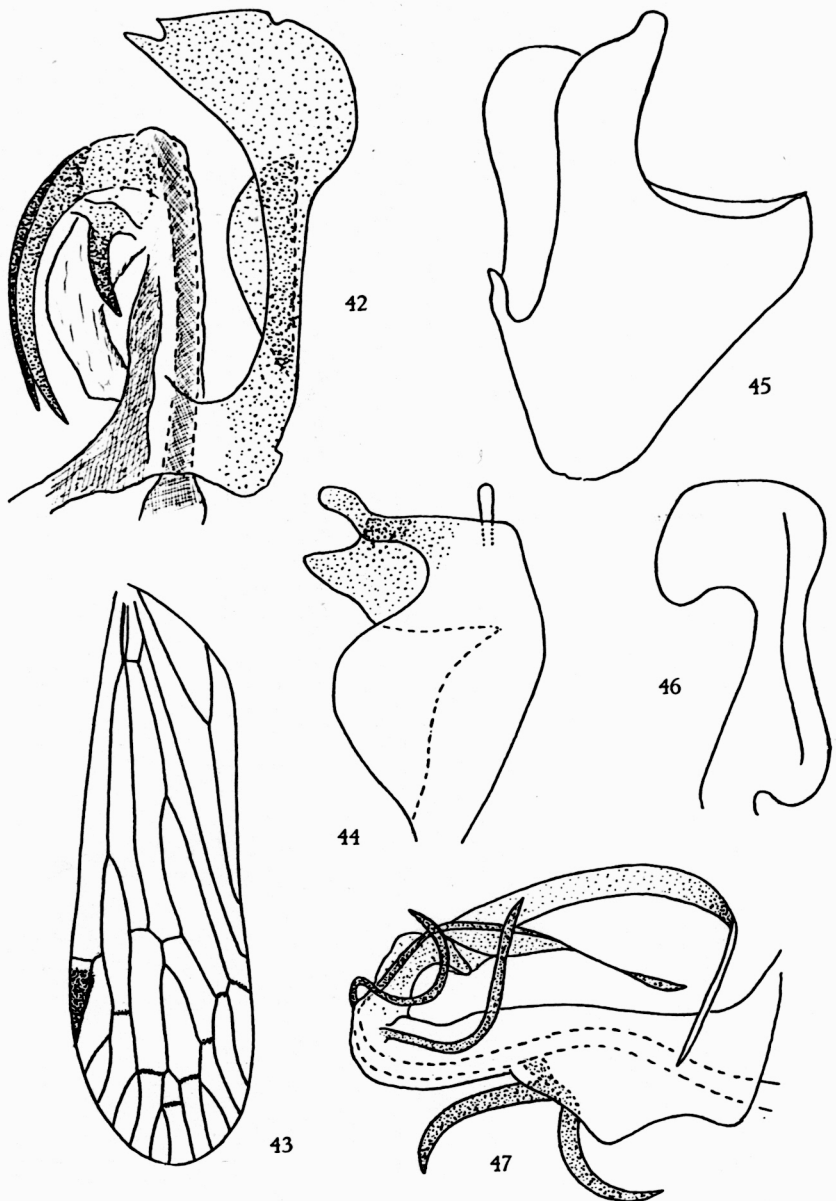


FIG. 42. — *Oliarus nigripennis* n. sp.
42 : édéage, env. $\times 110$.

FIG. 43-47. — *Oliarus garambaensis* n. sp.
43 : élytre, env. $\times 18$; 44 : tube anal, env. $\times 45$; 45 : pygophore, env. $\times 60$;
46 : paramère, env. $\times 80$; 47 : édéage, env. $\times 100$.

7. — **Oliarus garambaensis** n. sp.

(Fig. 43 à 47.)

Front ocre-jaune, à carène médiane généralement jaunâtre, avec une grande tache blanchâtre de chaque côté, à la suture clypéo-frontale; un peu plus large au niveau de la suture, que long au milieu; bords latéraux divergents vers le bas, carénés, convexes et dilatés vers le clypéus. Ocelle médian net. Suture clypéo-frontale peu distincte. Clypéus à peu près aussi long que le front et de même coloration que ce dernier. Vertex plus long que large (longueur : 27; largeur au sommet de la découpe basale : 22); carène transversale arquée, formant à l'avant 2 fossettes triangulaires, près de 2 fois aussi longues que larges et séparées par 2 petites carènes; carène médiane faiblement indiquée sur la base; brun, à bords et carènes ocre clair, avec grande tache jaunâtre sur chaque bord latéral. Pronotum jaunâtre, sauf les plaques pectorales qui sont brunes. Scutellum brun-rouge, à carènes roussâtres. Élytres (fig. 43) hyalins, clairs, à nervures jaunâtres ponctuées de brun; stigma et nervures transversales apicales, bruns; bord sutural brun, avec 2 tronçons blanc jaunâtre. Sur quelques exemplaires ♀ il y a en outre, une bande brune le long du bord scutellaire et une seconde, plus large, vers le milieu de l'élytre; bifurcation *Sc+R* très peu avant le milieu de l'élytre, mais loin après celle de *Cu*; cette dernière se fait à peu près au milieu de la suture clavale; bifurcation *Cl₁ Cl₂* nettement avant le milieu du clavus et de ce fait, tronc commun très long. Fémurs bruns, tibias ocre; tibias postérieurs armés de 3 épines, dont une très petite sous l'articulation fémoro-tibiale; couronne apicale des tibias postérieurs comptant 6 épines; premier article des tarses postérieurs beaucoup plus long que les 2 autres réunis et terminé par une couronne de 7 épines. Génitalia ♂, voir figures 44 à 47. Longueur totale : ♂, environ 4,5 mm; ♀, environ 5,5 mm.

Cette espèce est proche d'*africanus* SYNAVE (1) dont elle se distingue par les genitalia ♂ ainsi que par la nervulation des élytres.

Type ♂ : II/fd/10, 20.XII.1951, H. DE SAEGER, 2935, fauchage des Graminées et Herbacées paludicoles en voie de dessiccation, dans petit vallon dénudé.

43 paratypes : 2 ex. : même biotope; 2 ex. : II/fe/18, 31.III.1952, H. DE SAEGER, 2262, berges à fourrés de ligneux touffus; 1 ex. : I/b/2, 22.II.1950, H. DE SAEGER, 214, partie herbeuse exondée, non brûlée; 3 ex. : II/fd/17, 14.XII.1951, H. DE SAEGER, 2910, galerie forestière très claire; 3 ex. : II/ge/15, 17.XII.1951, H. DE SAEGER, 2917, fauchage des Herbacées à un stade avancé de dessiccation, dans partie herbeuse d'une plaine marécageuse; 1 ex. : II/he/4, 20.IV.1951, J. VERSCHUREN, 1588, fauchage dans hautes Graminées à côté de la parcelle 4 mise à feu; 1 ex. : II/gd/8, 13.XII.1951, H. DE SAEGER, 2901, tête de source dénudée; 3 ex. : II/fc/18, 24.XI.1951, H. DE SAEGER, 2806, fauchage des Graminées sur berges sablonneuses colonisées; 1 ex. : I/c/1, 26.V.1950, G. DEMOULIN,

(1) SYNAVE, H., 1959, Rev. Zool. Bot. Afr., LIX, 1-2, p. 15, fig. 43-45.

560, savane arborescente; 1 ex. : II/fd/17, 3.IV.1952, H. DE SAEGER, 3279, fauchage des arbustes du taillis ombragé dans galerie forestière sèche; 6 ex. : II/fc/6, 26.XII.1951, J. VERSCHUREN, 2941, fauchage des hautes Graminées au bord d'une mare temporaire presque asséchée, dans savane de vallée; 1 ex. : II/fd/17, 8.V.1951, H. DE SAEGER, 1671, fauchage de la strate herbeuse ripicole; 1 ex. : II/fd/18, 3.III.1952, H. DE SAEGER, 3518, fauchage du tapis herbacé sur berge sablonneuse en voie de recolonisation; 1 ex. : II/fd/17, 14.V.1951, H. DE SAEGER, 1726, fauchage dans galerie forestière; 1 ex. : II/fd/17, 4.IV.1951, H. DE SAEGER, 1494, galerie forestière; 1 ex. : PFSK/7/3, 31.VII.1952, H. DE SAEGER, 3850, savane arborescente à *Combretum*, *Terminalia* et *Protea*; 2 ex. : II/he/4, 20.IV.1951, J. VERSCHUREN, 1588, fauchage des hautes Graminées à côté de la parcelle 4 mise à feu; II/gf/10, 6.IV.1951, H. DE SAEGER, 1506, fauchage dans Cyperacée; 1 ex. : II/dd/9, 1.II.1952, H. DE SAEGER, 3083, galerie forestière; 1 ex. : I/c/1, 17.II.1950, G. DEMOULIN, 210, savane arborescente, jeunes pousses endroits brûlés; 1 ex. : II/fc/17, 17.I.1952, H. DE SAEGER, 3022, galerie forestière claire, fauchage de *Canthium venosum* en buissons denses; 1 ex. : II/gd/10, 10.IV.1952, H. DE SAEGER, 3383, attirés par les jeunes feuilles, sur termitière au bord d'un petit vallon; 2 ex. : II/gd/14, 8.III.1952, H. DE SAEGER, 3177, prairie à Cypéracées; 1 ex. : II/fd/4, 3.VI.1952, H. DE SAEGER, 3694, fauchage des Graminées et plantes rudérales bords de sentier dans savane herbeuse, 2 ex. : II/gd/10, 28.XII.1951, H. DE SAEGER, 2954, fauchage des Herbacée paludicoles le long d'un petit ruisseau à cours dénudé; 1 ex. : I/b/3", 1.III.1950, H. DE SAEGER, 261, marécage asséché; 1 ex. : Garamba/4, 3.II.1951, J. VERSCHUREN, 1214, fauchage entre la savane brûlée depuis un mois et la rivière.

8. — *Oliarus mendax* n. sp.

(Fig. 48 à 51.)

Front ocre, avec une grande tache blanchâtre de chaque côté, à la suture clypéale; plus large au niveau de la suture, que long au milieu; carène médiane nette, bifurquée vers la base, y formant un compartiment triangulaire allongé; bords latéraux carénés, divergents vers le bas, convexes et dilatés vers le clypéus. Ocelle impair net. Clypéus ocre, fortement encastré dans le front, avec prolongation de la carène médiane frontale. Vertex légèrement plus long au milieu, que large au sommet de la découpe basale (26 : 22); carène transversale arquée, formant à l'avant 2 compartiments triangulaires qui sont plus longs que larges et séparés par 2 petites carènes; faible trace de carène longitudinale vers la base; brun-noir, à bords et carène arquée, ocre; une grande tache blanchâtre sur chaque bord latéral; ces derniers sont fortement relevés et carénés. Pronotum ocre, à bords et carènes jaunâtres. Scutellum brun-noir, à carènes roussâtres. Élytres (fig. 48) hyalins, clairs; nervures longitudinales concolores, avec ponctuation brune; nervures transversales brunes; bord sutural brun foncé, avec 2 tronçons blancs; stigma brun foncé, sauf une légère partie antérieure hyaline; bifurcation *Sc+R* un peu avant le milieu de l'élytre et nettement après celle de *Cu* qui se fait à peu près au milieu de la suture clavale; bifurcation de *M* peu avant l'apex du clavus; bifurcation *Cl₁*, *Cl₂* nettement avant le milieu du clavus. Hanches médianes, antérieures et fémurs, brun foncé; tibias jaunâtres. Tibias postérieurs armés de 3 épines et terminés par une

couronne apicale de 6 petites; premier article des tarsi postérieurs nettement plus long que les 2 autres réunis, terminé par une couronne apicale de 7 petites épines.

Genitalia ♂, voir figures 49 à 51. Longueur totale : ♂, environ 4,5 mm; ♀, environ 5,5 mm.

Type ♂ : II/fd/18, 21.XII.1951, H. DE SAEGER, 2939, berge, boisement relique de galerie.

Paratypes : 10 ex. : même biotope; 1 ex. : II/fe/6, 16.I.1952, J. VERSCHUREN, 3012, fauchage de la savane herbeuse, sur la rive gauche de la Nambira; 1 ex. : II/fd/17, 28.I.1952, H. DE SAEGER, 3067, fauchage taillis ligneux et herbacé, à l'ombre, dans galerie forestière (massif); 1 ex. : PpK/12/d/9, 2.I.1952, H. DE SAEGER, 2972, fauchage des Herbacées paludicoles et ombrophiles dans galerie forestière claire; 1 ex. : II/id/9, 31.I.1952, H. DE SAEGER, 3081, fauchage le long d'un ruisseau à cours boisé, dans vallon encaissé.

Semblable à l'espèce précédente ainsi qu'à *O. africanus* SYNAVE, elle s'en distingue très nettement par les genitalia ♂.

9. — *Oliarus pidigalensis* n. sp.

(Fig. 52 à 57.)

Front ocre, légèrement plus large au niveau de la suture, que long au milieu (36 : 30); suture indiquée par un bourrelet; bords latéraux d'abord concaves, ensuite convexes vers le clypéus; carène médiane nette, bifurquée vers la base où elle délimite un petit compartiment triangulaire allongé; largeur à l'apex, près de 3 fois supérieure à la largeur basale (36 : 13). Vertex plus long que large (21 : 15), à bords latéraux fortement relevés; 2 ou 3 rides transversales sur la base du disque mais pas de carène longitudinale visible; carène transversale formant à l'apex un angle aigu arrondi et délimitant avec le bord antérieur, 2 fossettes triangulaires qui sont près de 3 fois aussi longues que larges et séparées par 2 petites carènes; brun foncé, à bords jaunâtres, de même qu'une tache diffuse sur chaque bord latéral. Pronotum brun, à bords et carènes jaunâtres. Tegulae ocre. Scutellum brun-noir; angle postérieur ocre, carènes roussâtres. Élytres (fig. 53) hyalins, clairs, à nervures jaunâtres ponctuées de brun; nervures transversales brunes; stigma brun, situé vers le tiers postérieur de l'élytre; bifurcation *Sc+R* un peu avant le milieu de l'élytre et nettement après celle de *Cu*; cette dernière se faisant vers le milieu de la suture clavale; *M* bifurquée peu avant le bord supérieur du stigma; réunion des nervures clavales nettement avant le milieu du clavus et de ce fait, leur tronc commun assez long. Tibias postérieurs armés de 3 épines, dont une minuscule immédiatement en dessous de l'articulation fémoro-tibiale; couronne apicale de 6 épines. Genitalia ♂ : Pygophore asymétrique (fig. 53); le lobe gauche est

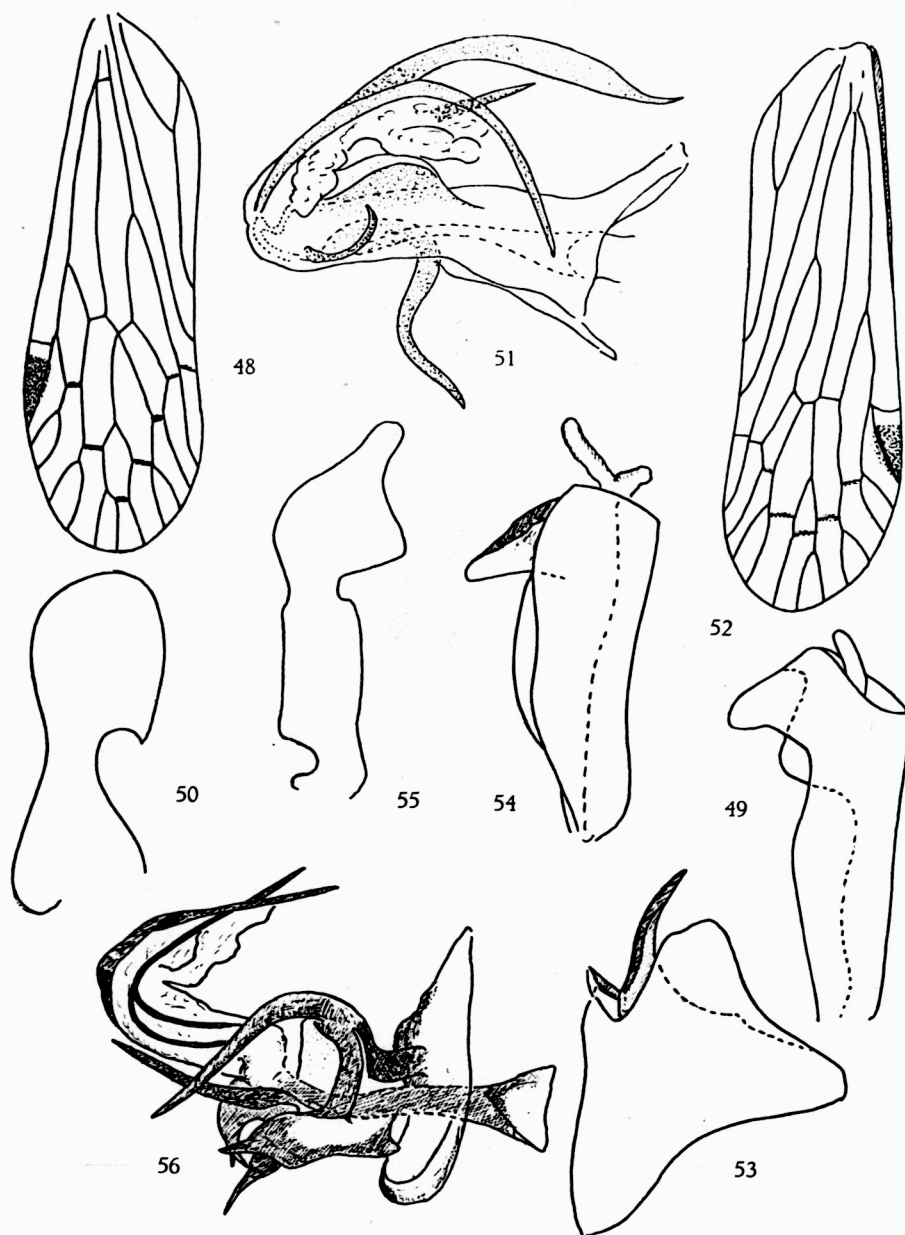


FIG. 48-51. — *Oliarus mendax* n. sp.

48: élytre, env. $\times 16$; 49: tube anal, env. $\times 90$; 50: paramère, env. $\times 100$;
51: édéage, env. $\times 60$.

FIG. 52-56. — *Oliarus pidigalensis pidigalensis* n. sp.

52: élytre, env. $\times 18$; 53: pygophore, env. $\times 100$; 54: tube anal, env. $\times 100$;
55: paramère, env. $\times 100$; 56: édéage, env. $\times 135$.

prolongé en une pointe assez longue, tandis que le droit forme une large saillie anguleuse arrondie; appendice médioventral pédonculé, en forme de pointe de flèche. Paramères, voir figure 55. Édéage, voir figures 56 et 57. Longueur totale : environ 4 mm.

Type ♂ : Pidigala, 23.IV.1952, H. DE SAEGER, 3328, savane arborescente.

9 paratypes : 2 ex. ♂ et ♀, Ndelele/K/117/R, 27.III.1952, H. DE SAEGER, 3267, fauchage des arbustes au soleil, dans savane arborescente.

Les genitalia ♂ sont identiques à ceux du type. Ces deux exemplaires présentent un vertex proportionnellement plus large; en effet, pour le ♂, les mesures sont les suivantes : longueur : 22, largeur : 18, tandis que pour la ♀ elles sont respectivement de 22 et 20. Au point de vue coloration, le ♂ présente un vertex ocre-brun et un scutellum noirâtre, à carènes ocre, avec bande ocre entre les carènes externes et intermédiaires; chez la ♀, le vertex et le scutellum sont ocre-brun.

1 ♂ et 4 ♀ ♀ : I/b/3, 11.I.1950, H. DE SAEGER, 93, galerie forestière sèche..

Le ♂ est semblable au type au point de vue genitalia. Le vertex est proportionnellement plus large (longueur : 21; largeur : 17) et de coloration brun clair, à bords ocre. Scutellum noirâtre à l'extérieur des carènes externes; ces dernières sont ocre de même que tout le disque. La mesure des dimensions du vertex chez les ♀ ♀ a donné les résultats suivants : 26/23; 25/24; 26/22; 24/20, soit un rapport moyen de 25/22.

1 ♂ : Ndelele/R, 24.IX.1952, H. DE SAEGER, 4075, éboulis rocheux.

Les genitalia sont identiques à ceux du type. Le vertex présente un rapport longueur/largeur de 23 : 18. Le scutellum est ocre au milieu, noirâtre entre les carènes externes et les angles latéraux. Sur l'élytre gauche, il y a une transversale entre le tronc commun Cl_1 , Cl_2 et le milieu de la suture clavo-coriale.

1 ♂ : Mt. Moyo, 25.IX.1952, H. DE SAEGER, 4076, savane herbeuse à *Urelytrum*.

Les genitalia sont semblables à ceux du type. Vertex plus long que large, dans les proportions de 23 à 18. Coloration du scutellum : brun-noir, sauf les carènes et l'espace compris entre les carènes latérales et intermédiaires, qui sont roussâtres.

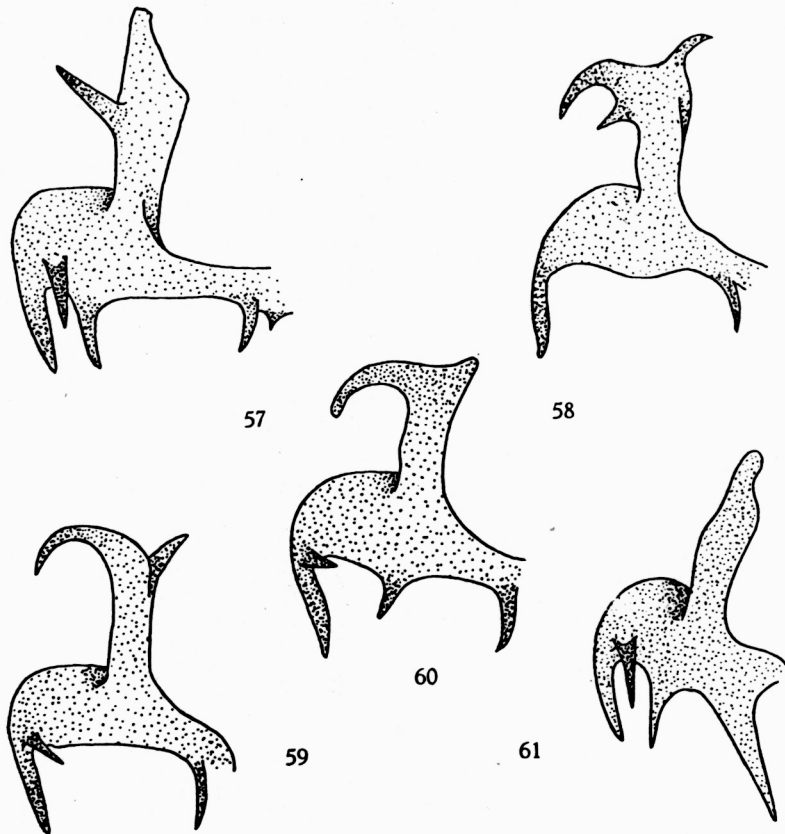


FIG. 57-61. — Plaque chitineuse située à la face ventrale de l'édéage chez :
 57 : *Oliarus pidigalensis pidigalensis* n. sp.; 58 : *O. pidigalensis bispinosus*
 n. ssp.; 59 : *O. pidigalensis dispar* n. ssp.; 60 : *O. pidigalensis quadrispinosus*
 n. ssp.; 61 : *O. pidigalensis dissimilis* n. ssp.

10. — ***Oliarus pidigalensis bispinosus* ssp. n.**

(Fig. 58.)

Diffère de *pidigalensis* par la morphologie de l'édéage. La plaque chitineuse située à la face ventrale de l'édéage ne présente que 2 épines à sa face inférieure et l'appendice dirigé vers le haut est nettement différent comme le montre la figure 58. Vertex un peu plus long au milieu, que large au niveau du sommet de l'échancrure basale (19 : 17); carène transversale formant un angle aigu à l'apex et délimitant avec le bord antérieur, 2 fossettes apicales triangulaires, très allongées, dont la pointe dépasse le milieu des bords latéraux. Scutellum brun foncé, roussâtre entre les carènes.

Type ♂ : II,fd/17. 14.II.1952, H. DE SAEGER, 3130, galerie forestière.

11. — **Oliarus pidigalensis dispar** ssp. n.

(Fig. 59.)

Diffère des précédentes par la plaque chitineuse située à la face ventrale de l'édéage comme l'indique la figure 59. Vertex légèrement plus long que large, 20 : 19; carène transversale formant un angle moins aigu que chez la forme précédente. Scutellum brun noirâtre, sauf les carènes et l'espace compris entre les carènes latérales et intermédiaires, qui sont roussâtres.

Type ♂ : II/gd/4, 5.VII.1952, H. DE SAEGER, 3743, savane herbeuse à ligneux suffrutescents.

12. — **Oliarus pidigalensis quadrispinosus** ssp. n.

(Fig. 60.)

Comme les précédentes, diffère par la morphologie de la plaque chitineuse située à la face ventrale de l'édéage (fig. 60). En outre, les bifurcations *Sc+R* et *Cu* se font à peu près au même niveau alors que chez les autres sous-espèces, celle de *Cu* se fait nettement avant. Vertex un peu plus long que large, 22 : 20. Scutellum brun-noir à carènes roussâtres.

Type ♂ : II/le/8, 9.IX.1952, H. DE SAEGER, 4040, fauchage de la strate arbustive et herbacée sciaphile (*Marantochloa*) de tête de source boisée.

13. — **Oliarus pidigalensis dissimilis** ssp. n.

(Fig. 61.)

Cette sous-espèce diffère également des précédentes par la morphologie de la plaque chitineuse ventrale de l'édéage, comme l'indique la figure 61. Vertex proportionnellement plus long et plus étroit que chez les précédents (22 : 15). Scutellum brun-noir, à carènes roussâtres.

Type ♂ : PpK/1/6, 30.VIII.1952, H. DE SAEGER, 3992, fauchage de la strate herbacée entre marais et savane arborescente.

1 paratype ♂ : PFSK/25/3, 17.VI.1952, H. DE SAEGER, 3646, savane arborescente à *Combretum*.

14. — **Oliarus formosus** n. sp.

(Fig. 62 à 66.)

Front plus large à sa largeur maxima, que long au milieu (jusqu'à l'ocelle impair) (35 : 27); bords latéraux concaves puis fortement convexes vers le clypéus; largeur au bord supérieur (base) 2 ½ fois inférieure à la largeur maxima (14 : 35); carène médiane bifurquée vers la base et y délimitant un assez long compartiment triangulaire; ocre-jaune, avec une grande tache jaune verdâtre, de chaque côté de la suture clypéale; une petite fenêtre ovale dans chacune de ces taches. Clypéus s'avancant profondément dans le front; bords latéraux carénés prolongeant sans interruption ceux



FIG. 62-71.

du front. Rostre long, dépassant fortement les hanches postérieures et atteignant le milieu des fémurs; ocre, sauf le dernier article qui est noirâtre. Tempes et joues jaune verdâtre, sauf la partie inférieure des dernières qui est noirâtre. Vertex plus long que large (39 : 30); carène transversale arquée délimitant avec le bord antérieur, 2 fossettes triangulaires allongées dont la pointe atteint presque le milieu des bords latéraux; brun foncé, sauf les carènes et une grande tache sur la base de chaque bord latéral, qui sont jaunâtres; carène médiane nette sur environ la moitié basale. Pronotum jaune verdâtre, noir derrière les yeux, brunâtre sur le milieu des plaques pectorales. Scutellum brun-noir, sauf l'espace compris entre les carènes latérales et les intermédiaires qui est roussâtre. Élytres (fig. 62) longs, entièrement transparents et non colorés; nervures verdâtres ou ocres, avec quelques tronçons brun foncé, notamment Cl_1 Cl_2 , la bifurcation $Sc+R$, celle de Cu et entre ces deux dernières, un tronçon de M ; nervures transversales brunes et ennuagées de brun; bord sutural clair, avec 2 tronçons brun-noir; stigma verdâtre, pouvant devenir plus ou moins brun, surtout sur sa partie postérieure; bifurcation de Cu à peu près au niveau de la suture clavale et un peu avant celle de $Sc+R$; cette dernière se faisant un peu avant le milieu de l'élytre. Tibias postérieurs armés de 4 épines, dont 2 minuscules sous l'articulation fémoro-tibiale; couronne apicale de 6 épines; article basal des tarses postérieurs au moins 3 fois aussi long que le dernier, avec une couronne apicale de 7 épines.

Genitalia ♂, voir figure 63 à 66. Longueur totale : environ 7,5 mm.

Type ♂ : I/a/1, 26.VI.1950, G. DEMOULIN, 640, savane arborescente.

3 paratypes : 2 ♀♀ : II/gc/9, 28.IX.1951, H. DE SAEGER, 2481, rivière marécageuse (fauchage et ramassage sur feuilles et troncs, boisement très dégradé, clair-semé; II/gc/8, 10.VII.1952, H. DE SAEGER, 3765, tête de source à boisement dégradé (fauchage des Herbacées ombrophiles); 1 ♂ : Aka, 15.V.1952, H. DE SAEGER, 3463, galerie forestière dense.

Un autre exemplaire ♀ doit être rattaché à l'espèce, mais étant donné le très mauvais état de ce spécimen, j'estime préférable de ne pas le considérer comme paratype :

II/fd/18, 19.III.1951, H. DE SAEGER, 1426, base des berges de la Garamba.

EXPLICATION DES FIGURES 62-71.

FIG. 62-66. — *Oliarus formosus* n. sp.

62 : élytre, env. $\times 14$; 63 : édéage, env. $\times 85$; 64 : paramère, env. $\times 60$;
65 : appendice médio-ventral du pygophore, env. $\times 160$; 66 : tube anal, env. $\times 60$.

FIG. 67-71. — *Oliarus ndetelensis* n. sp.

67 : élytre, env. $\times 20$; 68 : pygophore, env. $\times 60$; paramère, env. $\times 125$;
70 : tube anal, env. $\times 100$; 71 : édéage, env. $\times 125$.

15. — **Oliarus ndelelensis** n. sp.

(Fig. 67 à 71.)

Front plus large à sa largeur maxima, que long au milieu (37 : 30); largeur basale plus de 3 fois inférieure à la largeur apicale (10 : 37); bords latéraux d'abord concaves puis convexes vers le clypéus; carène médiane bifurquée à la base et y formant un compartiment triangulaire; coloration brun-noir sauf les bords et la carène qui sont roussâtres. Ocelles médian distinct. Suture clypéo-frontale nettement indiquée par une ride de chaque côté du milieu. Clypéus bombé, avec prolongation de la carène médiane frontale; brun foncé, sauf les bords et la carène roussâtre. Joues et fosse antennaire brun foncé; bord externe de la fosse antennaire et tempes, jaune d'ocre. Pronotum brun foncé, à bords et carènes jaunâtres. Scutellum noir, à carènes roussâtres. Élytres (fig. 67) hyalins, clairs, à nervures jaunâtres ponctuées de brun; nervures transversales ennuagées de brun; stigma brun, de même que 2 tronçons du bord sutural. Chez certains ♂♂ mais sur quasi toutes les ♀♀, les élytres présentent des marques brunes consistant principalement en une bande transversale oblique qui, juste au-dessus de la bifurcation *Sc+R*, réunit le bord costal au sutural; une autre le long du bord scutellaire; quelques taches sur la partie apicale et sur *Mf*. Vertex assez long et étroit; longueur totale : 28; largeur au sommet de la découpe basale : 16; bords latéraux fortement relevés et carénés; carène transversale anguleuse, formant avec le bord antérieur, 2 fossettes triangulaires allongées (elles n'atteignent cependant pas la moitié de la longueur des bords latéraux); brun-noir, sauf les bords qui sont roussâtres; une tache blanchâtre sur la base de chaque bord latéral; carène nette sur près de la moitié postérieure. Bifurcation *Sc+R* vers la moitié de l'élytre et nettement après celle de *Cu*; cette dernière se faisant au milieu de la suture clavo-coriale; *Cl₁*, *Cl₂* nettement avant le milieu du clavus. Fémurs brun foncé, tibias plus clairs; tibias postérieurs armés de 3 épines équidistantes sur la moitié basale, dont une très petite sous l'articulation fémoro-tibiale. Genitalia ♂ : Pygophore asymétrique; lobe droit formant une longue saillie triangulaire, lobe gauche se partageant à l'apex et y formant 2 petits lobes, dont l'inférieur est beaucoup plus long que le supérieur. Paramères et édéage, voir figures 69 et 71.

Type ♂ : Ndelele/K/115, 5.XII.1951, H. DE SAEGER, 2842, massif de roches éboulées, fauchages des Graminées sous léger ombrage.

15 p a r a t y p e s : 2 ex. : même biotope; 5 ex. : Ndelele/R, 24.IX.1952, H. DE SAEGER, 4075, éboulis rocheux, fauchage du taillis arbustif et herbacé, sous couvert de quelques grands arbres; 3 ex. : Anie/9, 18.III.1952, H. DE SAEGER, 3197, galerie forestière, fauchage de la strate d'Herbacées paludicoles dans une éclaircie; 1 ex. : Pidigala, 23.IV.1952, H. DE SAEGER, 3328, savane arborescente; 1 ex. : Ndelele, 30.VII.1952, H. DE SAEGER, 3849, éboulis rocheux; 1 ex. : Ndelele/4, 22.IX.1952, H. DE SAEGER, 4068, savane herbeuse à *Loudetia simplex*; 1 ex. : II/dd/9, 7.VII.1952, H. DE SAEGER, 3758, galerie partiellement dégradée; 1 ex. : II/dd/8, 6.IX.1951, H. DE SAEGER, 3283, tête de source densément boisée.

16. — **Oliarus nigriceps** n. sp.

(Fig. 72 à 76.)

Front brun-noir, à bords et carène ocre-jaune; plus large à sa largeur maxima, que long au milieu (43 : 35); bords latéraux divergents vers le bas, légèrement concaves, puis arrondis vers le clypéus; 2 $\frac{1}{2}$ fois plus large à l'apex qu'à la base (43 : 17); carène médiane bifurquée à la base et y délimitant avec le bord supérieur, un petit compartiment triangulaire très net, creusé, 2 fois aussi long que large. Ocelle médian et suture clypéo-frontale nets. Clypéus brun-noir, à bords et carènes ocre-jaune; une tache ocre-jaune de chaque côté, contre la suture clypéo-frontale; un peu plus long que le front (40 : 35). Rostre brun, dernier segment plus foncé. Vertex noir, à bords ocre-jaune, de même qu'une tache sur chaque bord latéral; bords latéraux fortement relevés, et de ce fait, disque profondément creusé; plus long que large (27 : 22); carène transversale anguleusement arquée, délimitant avec le bord antérieur, 2 fossettes triangulaires dont la pointe atteint à peu près le milieu des bords latéraux; carène médiane nette sur la partie basale. Pronotum noir, à bords et carènes ocre-jaune. Tegulae brunes, à bords roussâtres. Scutellum noir, à carènes brun-rouge foncé pouvant devenir par places ocre-jaune à jaune. Élytres hyalins, clairs, à nervures jaunâtres ponctuées de brun, Stigma brun foncé, de même que 2 tronçons sur le bord sutural et les nervures transversales apicales; bifurcation *Sc+R* vers le milieu de l'élytre et nettement après celle de *Cu*, cette dernière se faisant vers le milieu de la suture clavo-coriale; nervures clavales réunies avant le milieu du clavus. Hanches antérieures et médianes, fémurs, bruns; tibias ocre, plus ou moins rayés de brun. Genitalia ♂ : lobes latéraux du pygophore prolongés en une saillie triangulaire (fig. 75), appendice médio-ventral en forme de pointe de flèche, légèrement pédonculé à la base. Paramères et édéage, voir figure 73 et 76. Longueur totale : ♂, environ 4,5 mm; ♀, environ 5,5 mm.

Type ♂ : PFSK/5/3, 20.VI.1952, H. DE SAEGER, 3656, savane arborescente à *Combretum*.

10 paratypes : 3 ex. : PFSK/25/3, 17.VI.1952, H. DE SAEGER, 3646, savane arborescente à *Combretum*; 3 ex. : Ndelele/4, 18.VI.1952, H. DE SAEGER, 3678, savane herbeuse; 2 ex. : Iso/11/2, 18.VI.1952, H. DE SAEGER, 3623, savane boisée à *Protea*; 1 ex. : II/fd/4, 22.IX.1952, H. DE SAEGER, 4078, savane herbeuse, fauchage des Herbacées rudérales; 1 ex. : Nagero/18, 11.IV.1952, H. DE SAEGER, 3320, fauchage des fleurs et des feuilles sur les berges de la Dungu.

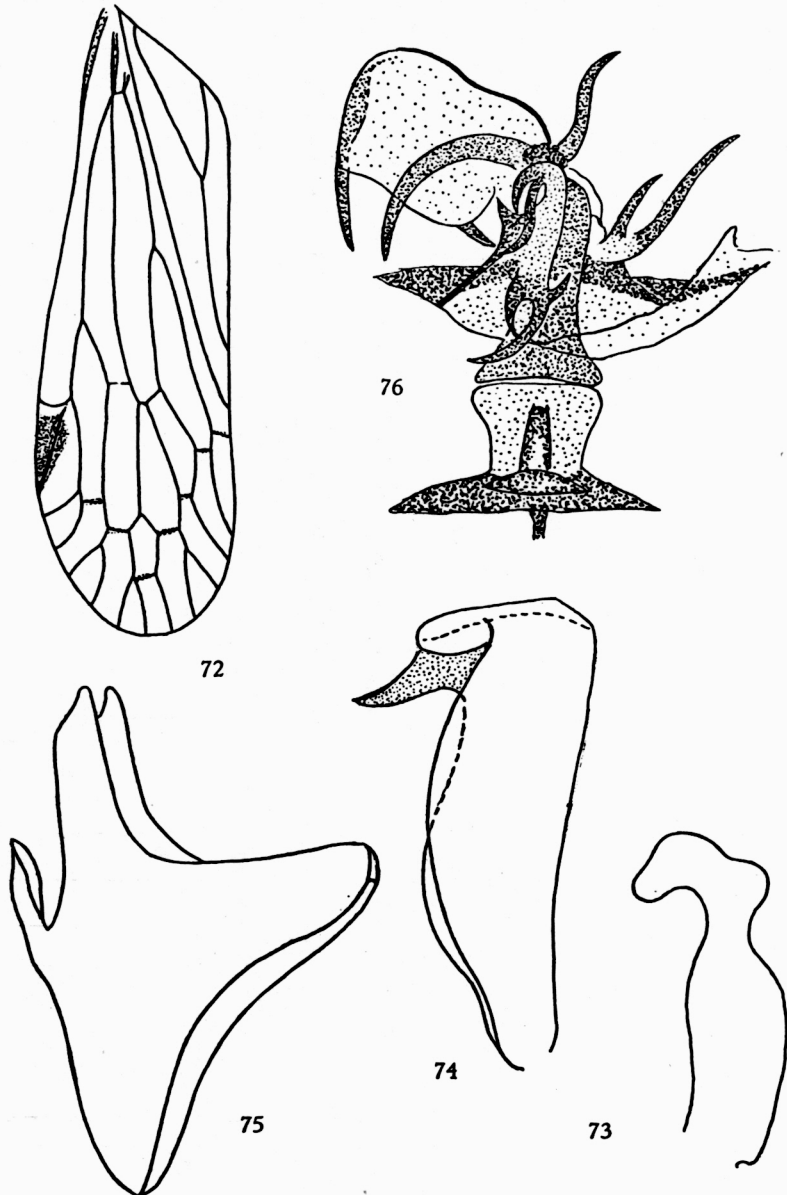


FIG. 72-76. — *Oliarus nigriceps* n. sp.

72 : élytre, env. $\times 20$; 73 : paramère, env. $\times 100$; 74 : tube anal, env. $\times 100$;
75 : pygophore, env. $\times 60$; 76 : édéage, vue dorsale, env. $\times 110$.

17. — **Oliarus liberatus** n. sp.

(Fig. 77 à 82.)

Front aussi long au milieu, que large au niveau de l'ocelle médian; bords latéraux d'abord concaves puis s'arrondissant vers le clypéus; carène médiane bifurquée vers la base et y formant avec le bord supérieur, une fossette triangulaire qui est à peu près aussi longue que large; noir, à bords et carène ocre. Clypéus noir, à bords latéraux ocre et prolongation de la carène frontale. Rostre brun, ne dépassant pas les hanches postérieures; le dernier article, brun-noir. Vertex légèrement plus long que large (22 : 24); bords latéraux fortement relevés et carénés, subparallèles, à peine divergents vers l'arrière; carène transversale anguleuse, délimitant avec le bord antérieur, 2 fossettes triangulaires qui sont plus longues que larges et dont la pointe n'atteint que le tiers antérieur des bords latéraux. Noir, à bords et carène ocre; une tache ocre-jaune sur chaque bord latéral; carène médiane nette sur la partie basale. Pronotum brun-noir, à bords et carènes jaunâtres. Scutellum noir, à carènes concolores sauf les internes qui sont rougeâtres. Tegulae brunes, bordées d'ocre. Élytres (fig. 77) hyalins, clairs, à nervures brunes, ponctuées de brun; transversales apicales ennuagées de brun; bifurcation *Sc + R* un peu avant le milieu de l'élytre et nettement après celle de *Cu* qui se fait à peu près au milieu de la suture clavo-coriale; stigma brun. Hanches antérieures et médianes, fémurs, brun foncé; tibias ocre; tibias postérieurs armés de 3 épines, dont 1 petite après l'articulation fémoro-tibiale; couronne apicale de 6 épines. Genitalia ♂, voir figures 78 à 82. Longueur totale : environ 5 mm.

Type ♂ : II/fd/17, 25.IX.1952, H. DE SAEGER, 4083, galerie forestière claire.

VII. — Genre **MYNDUS** STÅL.

STÅL, C., 1862, Berl. Ent. Zeit., vol. 6, p. 307.

1. — **Myndus mutakatoensis** SYNAVE.

SYNAVE, H., 1959, Rev. Zool. Bot. Afr., LIX, 1-2, p. 9, fig. 24-29.

2 ex. : Mt. Embe, 20.IV.1952, H. DE SAEGER, 3347, riv. Mapanga, fauchage dans le taillis éclairé de galerie forestière dense.

2. — **Myndus miserabilis** n. sp.

(Fig. 83-84.)

Front plus long que large (30 : 25), à bords latéraux divergents vers le bas, arqués, relevés et carénés; carène médiane saillante; bords latéraux se réunissant vers le haut et y formant un bord supérieur arqué; ocre-jaune, à bords et carène plus clairs. Suture clypéo-frontale légèrement arquée,

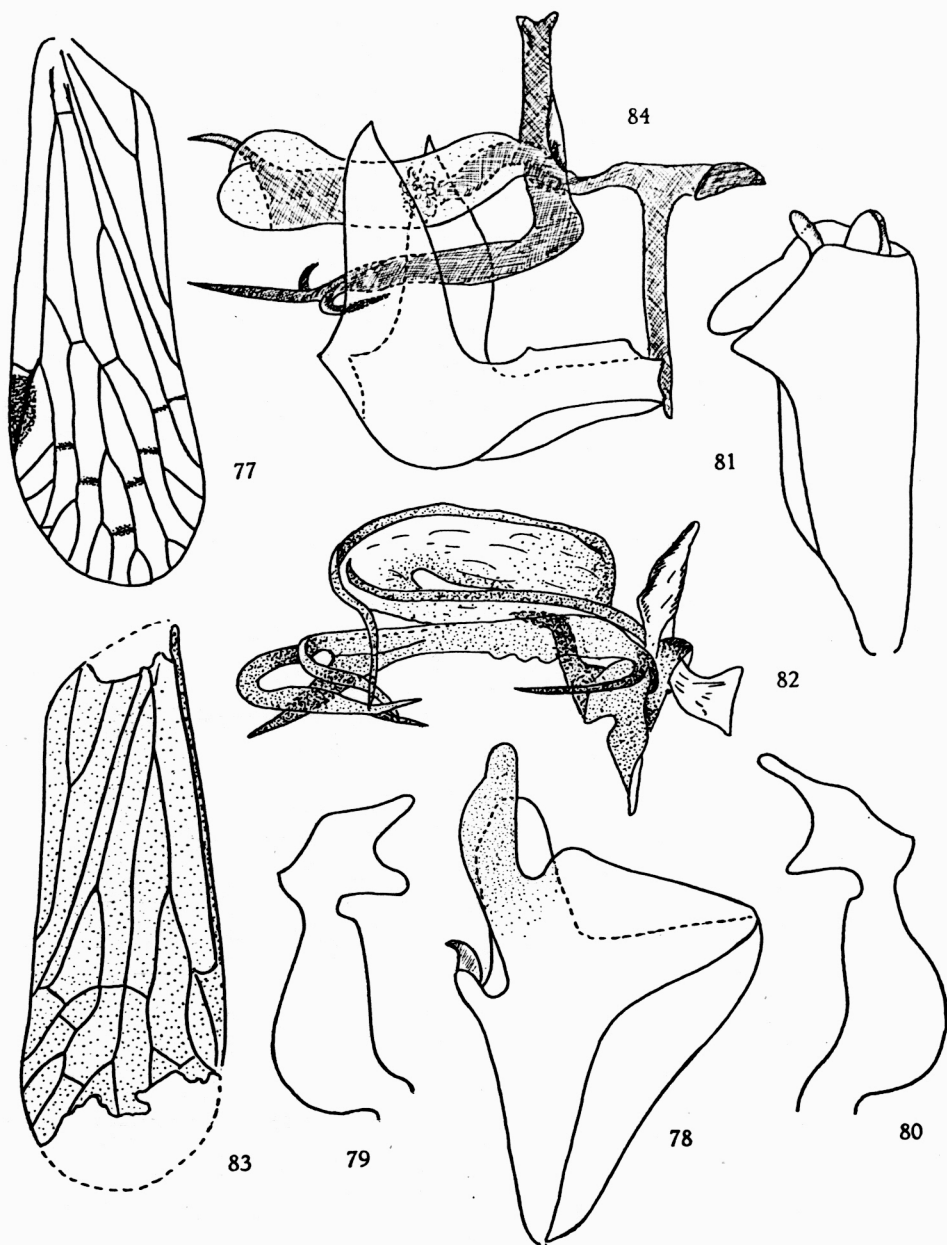


FIG. 77-84.

presque droite. Clypéus beaucoup plus court que le front, avec prolongation des carènes frontales. Vertex à peu près aussi large, au niveau du sommet de l'échancrure basale, que long au milieu, à bords latéraux légèrement concaves, divergents vers l'arrière; carène transversale apicale formant un angle arrondi et délimitant avec le bord supérieur du front, 2 petits compartiments triangulaires à peine déprimés; carène transversale droite, partageant le disque en 2 parties égales, la postérieure étant elle-même partagée par une carène longitudinale; bord postérieur anguleusement échancré; ocre-jaune, à bords et carènes plus clairs. Pronotum jaunâtre, à bord postérieur largement et anguleusement échancré. Scutellum ocre, avec 3 carènes dont les latérales, légèrement divergentes vers l'arrière, sont concolores et la médiane jaunâtre. Élytres (fig. 83) et nervures longitudinales hyalins, transparents; les nervures sont ponctuées et les points situés après la bifurcation de *M* sont cerclés de brun; de même, les nervures transversales apicales sont brunes; les élytres étant fortement abîmés, il n'est pas possible d'établir si la partie apicale située après le stigma est ou n'est pas marquée de brun; nervures clavales réunies peu avant le milieu du clavus. Pattes jaunes; tibias postérieurs non armés, terminés par une couronne apicale de 6 épines. Genitalia ♂, voir figure 84. Longueur totale : environ 3 mm.

Type ♂ : II/gd/8, 12.VII.1951, H. DE SAEGER, 2061, tête de source faiblement arborée, fauchage de la strate d'Herbacées paludicoles et des abords.

EXPLICATION DES FIGURES 77-84.

FIG. 77-82. — *Oliarus liberatus* n. sp.

77 : élytre, env. ×18; 78 : pygophore, env. ×60; 79 : paramère droit, env. ×90; 80 : paramère gauche, env. ×90; 81 : tube anal, env. ×60; 82 : édéage, env. ×110.

FIG. 83-84. — *Myndus miserabilis* n. sp.

83 : élytre, env. ×28; 84 : genitalia ♂, env. ×100

INDEX ALPHABÉTIQUE.

1. — GENRES.

| | Pages. | | Pages. |
|----------------------------------|--------|-------------------------------|--------|
| <i>Achaemenes</i> STÅL | 21 | <i>Myndus</i> STÅL | 41 |
| <i>Andes</i> STÅL | 11 | <i>Oliarus</i> STÅL | 24 |
| <i>Brixia</i> STÅL | 8 | <i>Ptoleria</i> STÅL | 21 |
| <i>Mnemosyne</i> STÅL | 7 | | |

2. — ESPÈCES, SOUS-ESPÈCES.

| | Pages. | | Pages. |
|---|--------|--|--------|
| <i>akaensis</i> n. sp. (<i>Andes</i>) | 18 | <i>ndelesensis</i> n. sp. (<i>Oliarus</i>) | 38 |
| <i>ballista</i> FENNAH (<i>Oliarus</i>) | 24 | <i>nigriceps</i> n. sp. (<i>Oliarus</i>) | 39 |
| <i>bilineatus</i> n. sp. (<i>Andes</i>) | 19 | <i>nigripennis</i> n. sp. (<i>Oliarus</i>) | 27 |
| <i>bistriatus</i> n. sp. (<i>Andes</i>) | 16 | <i>nyanzae</i> FENNAH (<i>Oliarus</i>) | 24 |
| <i>camerunensis</i> DISTANT (<i>Mnemosyne</i>) .. | 7 | <i>oldi</i> MUIR (<i>Andes</i>) | 11 |
| <i>dedegwana</i> n. sp. (<i>Brixia</i>) | 8 | <i>paludicolis</i> n. sp. (<i>Andes</i>) | 18 |
| <i>formosus</i> n. sp. (<i>Oliarus</i>) | 35 | <i>pidigalensis</i> n. sp. (<i>Oliarus</i>) | 31 |
| <i>garambaensis</i> n. sp. (<i>Oliarus</i>) | 29 | <i>pidigalensis bispinosus</i> subsp. n. (<i>Oliarus</i>) | 34 |
| <i>kilimanus longispinus</i> subsp. n. (<i>Achaemenes</i>) | 21 | <i>pidigalensis dispar</i> subsp. n. (<i>Oliarus</i>) | 35 |
| <i>laelaps</i> FENNAH (<i>Oliarus</i>) | 24 | <i>pidigalensis dissimilis</i> subsp. n. (<i>Oliarus</i>) | 35 |
| <i>lallemandi</i> SYNAVE (<i>Andes</i>) | 12 | <i>pidigalensis quadrispinosus</i> subsp. n. (<i>Oliarus</i>) | 35 |
| <i>liberatus</i> n. sp. (<i>Oliarus</i>) | 41 | <i>saegeri</i> n. sp. (<i>Brixia</i>) | 9 |
| <i>limbifer</i> HESSE (<i>Oliarus</i>) | 26 | <i>saegeri</i> n. sp. (<i>Andes</i>) | 16 |
| <i>meeli</i> SYNAVE (<i>Brixia</i>) | 8 | <i>speciosa</i> MUIR (<i>Brixia</i>) | 8 |
| <i>mendax</i> n. sp. (<i>Oliarus</i>) | 30 | <i>straeleni</i> SYNAVE (<i>Ptoleria</i>) | 22 |
| <i>miserabilis</i> n. sp. (<i>Oliarus</i>) | 41 | <i>tigrinus</i> FENNAH (<i>Andes</i>) | 14 |
| <i>mutakatoensis</i> SYNAVE (<i>Myndus</i>) ... | 41 | <i>truncatus</i> SYNAVE (<i>Andes</i>) | 13 |
| | | <i>verheyeni</i> SYNAVE (<i>Oliarus</i>) | 24 |