

Institut royal des Sciences | Koninklijk Belgisch Instituut
naturelles de Belgique | voor Natuurwetenschappen

BULLETIN

MEDEDELINGEN

Tome XXXV, n° 30
Bruxelles, septembre 1959.

Deel XXXV, n° 30
Brussel, september 1959.

FULGOROIDES NOUVEAUX D'AFRIQUE DU SUD.

par Henri SYNAVE (Bruxelles).

L'étude de deux collections de Fulgoroïdes africains, qui m'ont été respectivement confiées par le Transvaal Museum, de Pretoria et le South African Museum, de Cape Town, m'a permis de reconnaître plusieurs espèces nouvelles pour la Science, dont la description fait l'objet de la présente note. Je tiens à remercier ces deux institutions en la personne de M. le Dr A. J. HESSE, conservateur des collections entomologiques du South African Museum, et M. le Dr G. VAN SON, du Transvaal Museum.

Famille *CIXIIDAE*.

Genre *Achaemenes* STÅL.

STÅL, C., 1866, Hem. Afric., vol. IV, p. 170.

1. — *Achaemenes entabeniensis* n. sp.

(Fig. 1 à 4.)

Front ocre brun; aussi large avant le clypéus, que long au milieu; bords latéraux divergents vers le bas, légèrement concaves puis fortement convexes et dilatés; bord supérieur anguleusement découpé; carène médiane nette, se prolongeant sur le clypéus dont les carènes latérales prolongent celles du front. Ocelle médian net. Vertex ocre brun; plus large que long (21 : 15); bord antérieur fortement anguleux; carène transversale apicale anguleusement convexe, située vers le tiers antérieur; fossette antérieure légèrement déclive vers l'avant mais visible de dessus.

Pronotum brun, très court, à bord postérieur très profondément entaillé. Scutellum brun-rouge, plus foncé entre les angles scapulaires et les carènes latérales; ces dernières, d'abord subparallèles sur un court trajet, ensuite convexes. Elytres avec *Sc + R* vers le $\frac{1}{4}$ basal, nettement avant la bifurcation de *Cu* qui se fait vers le milieu du clavus; *Cl*₁, *Cl*₂ légèrement après le milieu du clavus; coloration générale blanc sale, à nervures

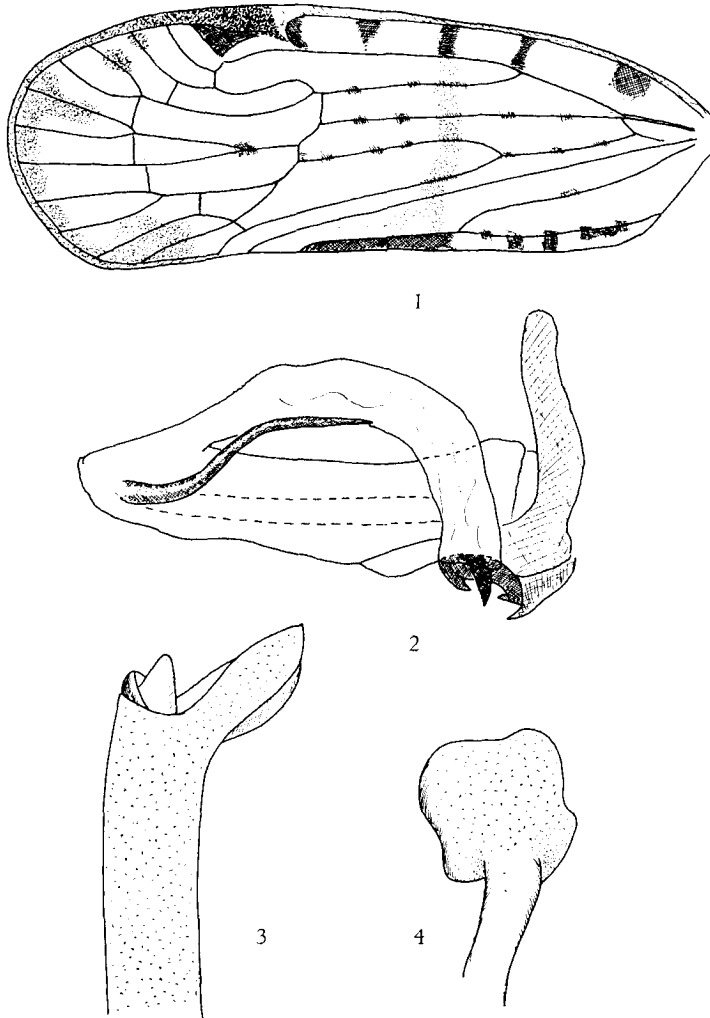


Fig. 1. — *Achaemenes entabeniensis* n. sp. : élytre gauche, env. $\times 16$.
 Fig. 2. — idem : édéage, vue latérale, env. $\times 65$.
 Fig. 3. — idem : tube anal, vue latérale, env. $\times 65$.
 Fig. 4. — idem : paramère, env. $\times 65$.

concolores plus ou moins tachées de brun; certaines transversales sont brunes; une légère bande transversale brunâtre, plus ou moins nette, vers le tiers basal; quelques taches brunes, dont 4 sur la cellule costale, quelques-unes le long du bord apical, entre les nervures et quelques très petites sur ces dernières. Tibias postérieurs non armés.

Genitalia ♂, voir fig. 2 à 4. Longueur totale : env. 7,5 mm.

Type ♂. — Entabeni, Zpb., XI-1931, G. VAN SON; (Transvaal Museum, Pretoria).

3 paratypes. — Même localité; Tshakoma, XI-1931, G. VAN SON; Marieps Mnt., I-1926, G. VAN SON (Transvaal Museum et Institut royal des Sciences naturelles de Belgique).

2. — *Achaemenes marleyi* n. sp.

(Fig. 5 à 7.)

Front plus long, que large à l'apex (43 : 30), à bords latéraux carénés, subparallèles jusque peu avant les antennes où ils se dilatent brusquement; largeur à la base deux fois moindre qu'à l'apex; ocre brun, à bords latéraux jaunâtres; carène médiane saillante mais estompée avant la suture clypéale. Clypéus brun rouge, médianement et latéralement caréné. Vertex ocre brun, plus long que large (18 : 15), à bord antérieur

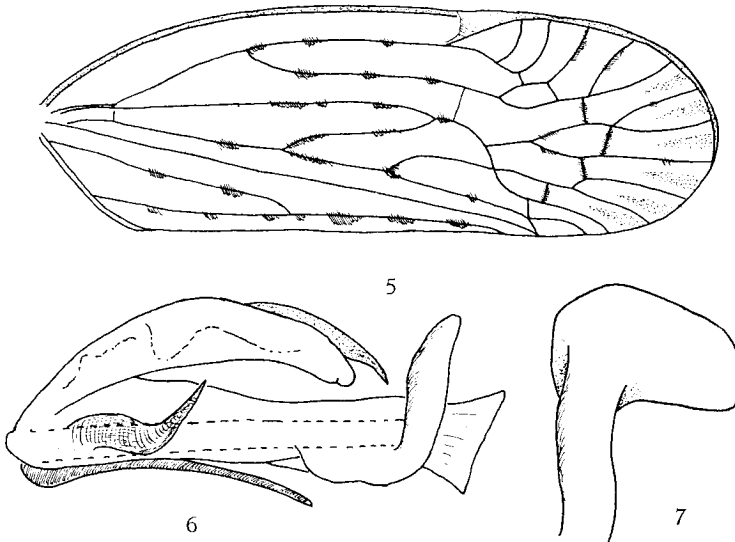


Fig. 5. — *Achaemenes marleyi* n. sp. : élytre droit, env. $\times 16$.

Fig. 6. — idem : édéage, env. $\times 65$.

Fig. 7. — idem : paramère, env. $\times 65$.

anguleusement brisé, à bord postérieur avec large découpeure concave; bords latéraux carénés et relevés et de ce fait, disque creusé; carène transversale légèrement anguleuse, située au $\frac{1}{3}$ apical et délimitant une fossette antérieure qui, étant sur le même plan que le restant du vertex, est entièrement visible de dessus; carène médiane nette, n'atteignant pas la carène transversale. Pronotum ocre, à base très profondément et largement échancrée. Scutellum tricaréné; la carène médiane écourtée vers l'arrière; brun-rouge, plus foncé entre les carènes latérales et les angles scapulaires. Elytres hyalins, environ trois fois aussi longs que larges (55 : 18), à bord costal convexe à la base; clavus long, atteignant les $\frac{3}{4}$ de la longueur de l'élytre; bifurcation *Sc* + *R* nettement avant celle de *Cu* qui se fait à peu près au niveau de *Cl*₁, *Cl*₂ et vers le milieu du bord sutural; nervures jaunâtres, avec tronçons brun foncé; sur chaque cellule apicale, une tache cunéiforme brune, plus ou moins nette. Pattes ocre; tibias postérieurs non armés.

Genitalia ♂, voir fig. 6 et 7. Longueur totale : env. 7 mm.

Type ♂ : Kloof, N., 15-V-1937, MARLEY (South African Museum, Cape Town).

1 paratype. — Même localité, 26-V-1937 (South African Museum, Cape Town et Institut royal des Sciences naturelles de Belgique).

Cette espèce appartient au même groupe que *kilimanus* JACOBI, *intersparsus* JACOBI et *wittei* SYNAVE, caractérisé par la présence sur les cellules apicales des élytres, d'une tache cunéiforme foncée. Elle se distingue des trois précédentes par la forme et les dimensions relatives du vertex ainsi que par les genitalia ♂.

Genre *Oliarus* STÅL.

STÅL, C., 1866, Hem. Afric., vol. IV, p. 166.

1. — *Oliarus soni* n. sp.

(Fig. 8 à 10.)

Front 1 $\frac{1}{2}$ fois aussi large que long (32 : 22), à bords latéraux divergents vers le bas, carénés et dilatés vers la suture clypéale; deux fois aussi large au niveau de l'ocelle apical, qu'à la base (32 : 16); brun, à bords et carène médiane ocre. Clypéus bombé, profondément encastré dans le front; disque ocre rougeâtre, noir sur les côtés et à l'apex. Rostre ocre; le dernier article, brun. Tempes jaunes, noires depuis l'ocelle pair jusqu'à l'apex du clavus. Vertex aussi long que large, à bords latéraux divergents vers l'arrière et bord postérieur anguleusement entaillé; carène transversale anguleuse, formant deux fossettes apicales à peu près aussi longues que larges; carène médiane peu saillante, écourtée vers l'avant;

peu creusé mais bords latéraux relevés et carénés; brun foncé, à bords et carène ocre (sur la plupart des exemplaires et notamment sur le type, la coloration brune se réduit aux fossettes antérieures et à deux bandes longitudinales, de part et d'autre de la carène médiane). Pronotum ocre, à bords et carènes largement jaunâtres. Scutellum deux fois aussi long que vertex et pronotum réunis (48 : 24); ocre, à carènes concolores. Élytres environ $3 \frac{1}{2}$ fois aussi longs que larges, à bords costal et sutural subparallèles; bifurcation $Sc + R$ non loin de la base, à peu près au $\frac{1}{3}$

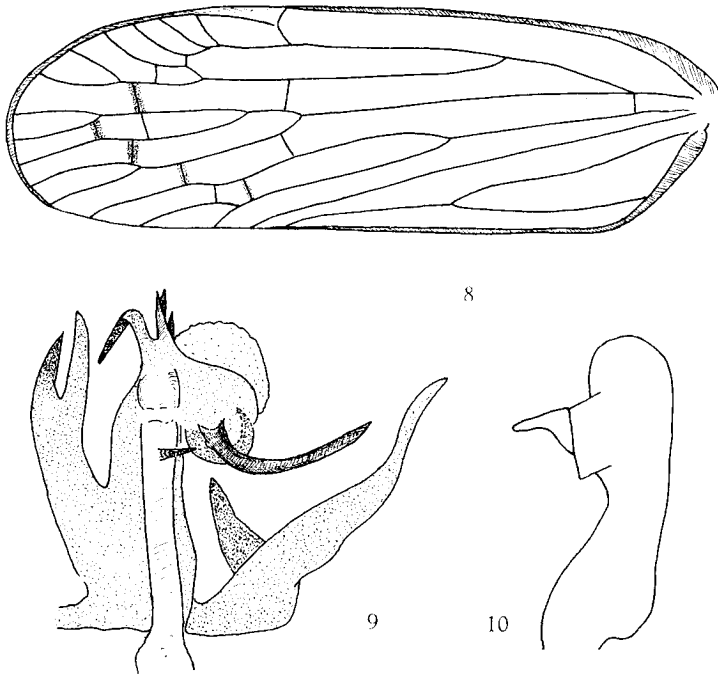


Fig. 8. — *Oliarus soni* n. sp. : élytre droit, env. $\times 16$.

Fig. 9. — idem. : édéage, vu de dessous, env. $\times 65$.

Fig. 10. — idem. : paramère gauche, env. $\times 65$.

basal, nettement avant celle de Cu qui est à peu près au même niveau que Cl_1, Cl_2 ; bifurcation Cl_1, Cl_2 peu après le milieu du clavus et de ce fait, le tronc commun assez court; hyalins, jaunâtres, à nervures concolores fortement ponctuées; transverses apicales, brunes. Hanches antérieures et médianes brun-noir. Pattes ocre; les fémurs postérieurs brunâtres; tibias postérieurs armés de 4 épines, dont 2 très petites après l'articulation fémoro-

rotibiale; couronne apicale de 6 épines; premier article des tarses postérieurs plus long que les deux autres réunis, couronne apicale de 7 épines.

Genitalia ♂, voir fig. 9 et 10. Longueur totale : env. 6,5 mm.

Type ♂ : Tshakoma, Zpb., XI-1931, G. VAN SON (Transvaal Museum, Pretoria).

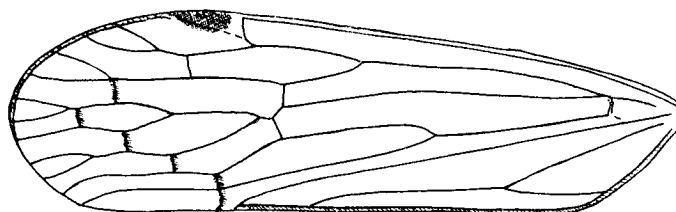
24 paratypes. — Même localité; Entabeni, Zpb., XI-1931, G. VAN SON; Louis Trichardt, Tvl, 1-II-1928, R. F. LAWRENCE (Transvaal Museum, Pretoria, South African Museum, Cape Town et Institut royal des Sciences naturelles de Belgique).

Voisine d'*Oliarus pretoriae* SYNAVE; s'en distingue par les élytres non rétrécies à l'apex, par la coloration du vertex et du thorax et surtout par les genitalia ♂ (les paramères sont cependant du même type).

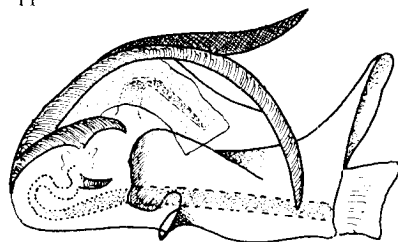
2. — *Oliarus varii* n. sp.

(Fig. 11 à 14.)

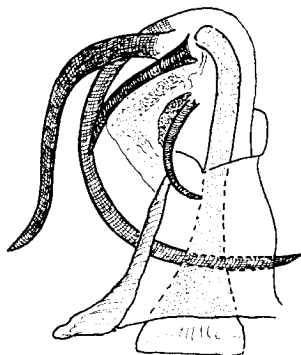
Front plus large au niveau de la suture, que long au milieu (32 : 26); bords latéraux fortement divergents vers l'apex, convexes vers le clypéus (largeur basale 4 fois inférieure à la largeur apicale [8 : 32]); carène médiane nette, se prolongeant sur le clypéus et bifurquée à la base, où elle limite un petit compartiment triangulaire; brun orangé, avec une grande tache blanchâtre sur chaque bord latéral, au niveau de la suture. Clypéus plus long que le front (35 : 25). Joues brun-noir; tempes jaunes, sauf une tache noire comprise entre le bord inférieur de l'œil, l'ocelle pair et l'antenne. Vertex plus long que large (19 : 15); carène transversale apicale anguleusement arrondie, débutant vers le milieu des bords latéraux et formant à l'apex, deux petits compartiments triangulaires qui sont environ trois fois aussi longs que larges; noir, à bords et carène bruns, avec une petite tache blanchâtre sur chaque bord latéral; les bords latéraux sont carénés, fortement relevés et légèrement foliacés; un court tronçon de carène longitudinale visible sur la partie basale. Pronotum jaune, brun foncé sous les yeux; une grande tache brune sur les plaques pectorales. Scutellum brun-noir, à carènes roussâtres. Elytres hyalins, clairs, à nervures jaunâtres (pouvant présenter des tronçons brunâtres), ponctuées de brun; l'apex des nervures longitudinales ainsi que les transversales sont bruns et les secondes sont, de plus, ennuagées de brun; stigma brun foncé; bord sutural brun foncé, avec deux tronçons jaunes; bifurcation $Sc + R$ avant le milieu et nettement après celle de Cu ; cette dernière vers le milieu de la suture clavo-coriale; bifurcation de M peu avant le bord supérieur du stigma; bifurcation $Cl_1 Cl_2$ avant le milieu du clavus. Fémurs bruns, tibias jaunâtres; tarses antérieurs et médians, bruns; tarses postérieurs armés de 4 épines, dont deux très petites immédiatement après l'articulation fémoro-tibiale.



11



12



13



14

Fig. 11. — *Oltarus variï* n. sp. : élytre gauche, env. \times 16.

Fig. 12. — idem : édéage, vue latérale, env. \times 65.

Fig. 13. — idem : édéage, vu de dessous, env. \times 65.

Fig. 14. — idem : paramère droit, env. \times 65.

Genitalia ♂, voir fig. 12 à 14. Longueur totale : env. 7 mm.

Type ♂. — Crocodile Bridge, 25-II-1952, JANSE et VARI (Transvaal Museum, Pretoria).

8 paratypes. — Louis TRICHARDT, Tvl., I/II-1928, R. F. LAWRENCE; Salisbury, S. Rhodesia, R. W. TUEKER; Nyaka, P. E. Atr., R. F. LAWRENCE; (illisible), 26-XII-1928, Ball Mosley; Satara, 27-III-1952, JANSE et VARI; Livingstone, 8 miles North, 25/28-V-1954, A. J. JANSE; Madelane, 24-III-1952, JANSE et VARI (South African Museum, Cape Town; Transvaal Museum, Pretoria; Institut royal des Sciences naturelles de Belgique).

Cette espèce est très proche d'*Oliarus kibuyanus* FENNAH. Le vertex a la même forme et les mêmes dimensions relatives. Le pronotum, le scutellum et les élytres sont semblables. Les genitalia ♂ sont très voisins. Cependant, chez *O. varii*, les appendices apicaux spiniformes sont au nombre de trois et nettement plus courts que les deux présents chez *O. kibuyanus* FENNAH; l'épine recourbée située du côté gauche est nettement plus courte et les deux petites épines situées sous l'apex sont orientées différemment.

Famille FLATIDAE.

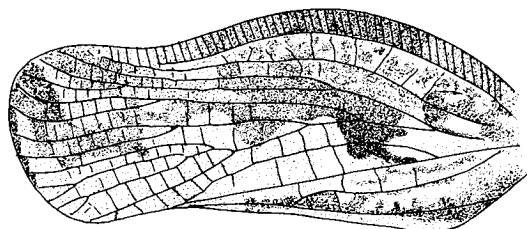
Genre *Cyarda* WALKER.

WALKER, F., 1858, List Hom. Ins., Suppl., p. 121.

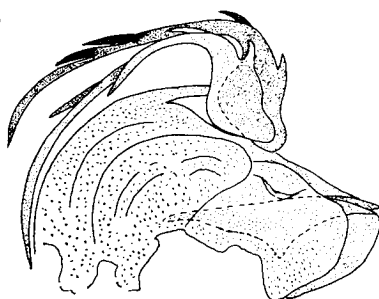
Cyarda hessei n. sp.

(Fig. 15 à 18.)

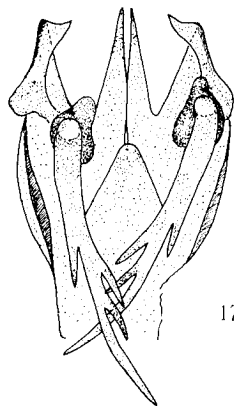
Front ocre, légèrement plus large que long (60 : 50), à bord supérieur droit, bords latéraux carénés, légèrement convexes; disque bombé, sans carènes. Clypéus convexe, non caréné. Tête très peu saillante au devant des yeux, à bord antérieur convexe, avec dépression dans la nuque; ocre brunâtre, dépression plus foncée. Pronotum aussi long que la tête, à bord antérieur largement convexe et bord postérieur anguleusement échancré, avec une petite saillie conique sous chaque œil; ocre, avec une grande tache discale brune et une série de petits points bruns de part et d'autre du milieu. Scutellum brun-rouge clair, avec 3 bandes longitudinales noirâtres. Elytres allongés, fortement rétrécis à l'apex; bord costal fortement convexe puis brusquement concave et à nouveau convexe pour former l'angle apical qui est largement arrondi, de même que le sutural; protubérance axillaire saillante; cellule costale plus large que la membrane; nervures clavales réunies après le milieu du clavus; de nombreuses nervures transversales formant plus ou moins des lignes



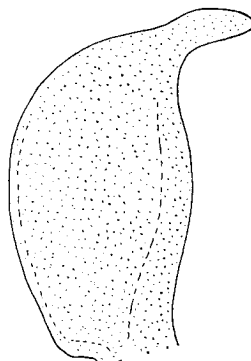
15



16



17



18

Fig. 15. — *Cyarda hessei* n. sp. : élytre gauche, env. \times 7.

Fig. 16. — idem : édéage, vue latérale, env. \times 65.

Fig. 17. — idem : édéage, vu de dessus, env. \times 65.

Fig. 18. — idem : paramère droit, env. \times 65.

subapicales, dessinant un réseau serré sur la partie apicale à partir de l'apex du clavus; peu de transversales sur le restant de l'élytre; coloration générale blanc sale, plus ou moins jaunâtre, avec marques brunes se présentant comme suit : une large bande longitudinale située le long du bord costal et dont la limite intérieure forme deux saillies plus foncées; une grande tache sur Cl_1 , Cl_2 , une petite à l'apex du clavus et une autre, plus grande, sur l'angle sutural; nervures brunes sur la partie foncée et jaunes sur la partie claire (voir fig. 15). Ailes postérieures blanches, légèrement enfumées, le lobe apical brunâtre. Pattes ocre; tibias postérieurs armés de deux épines.

Genitalia ♂, voir fig. 16 à 18. Longueur totale : env. 12 mm.

Type ♂. — Brakt Richtersveld, 18-XI-1933, G. VAN SON.

3 paratypes : 2 ex., Khoireb sw., 25-VI-1949, R. G. STREY; Ongvati River, Outjo Distr., VIII-1950, R. G. STREY (Transvaal Museum).

1 ex., Cayimaeis, S. W. A. (South African Museum, Cape Town). Se distingue très facilement des deux autres espèces africaines du genre, par la coloration très caractéristique des élytres, ainsi que par les genitalia ♂.

Famille ISSIDAE.

Genre *Durium* STÅL.

STÅL, C., 1861, Ofv. Vet. Akad. Forh., XVIII, p. 209.

Durium tschakomensis n. sp.

(Fig. 19 à 21.)

Front plus long que large (47 : 35), à bord supérieur (base) droit et bords latéraux légèrement convexes, très légèrement divergents vers le clypéus; largeur à la base : 25/largeur à la suture : 35; carène médiane nette, non tranchante, se prolongeant sur le clypéus; disque légèrement bombé; brun, parsemé de petites taches rondes, blanches et légèrement marbré de rouge, surtout le long des bords latéraux. Vertex en demi-lune, 3 fois aussi large que long, à bord antérieur largement convexe se prolongeant de chaque côté par les bords latéraux qui sont divergents vers l'arrière; bord postérieur concave; carène médiane nette; brun, assez fortement marqué de rouge, de part et d'autre de la carène médiane. Pronotum à peu près de même longueur que le vertex, à bord antérieur largement convexe; carène médiane nette, séparant deux petites dépressions circulaires; bord postérieur largement mais peu profondément entaillé; coloration semblable à celle du vertex. Scutellum tricaréné, aussi long que vertex et pronotum réunis, même coloration que les précédents.

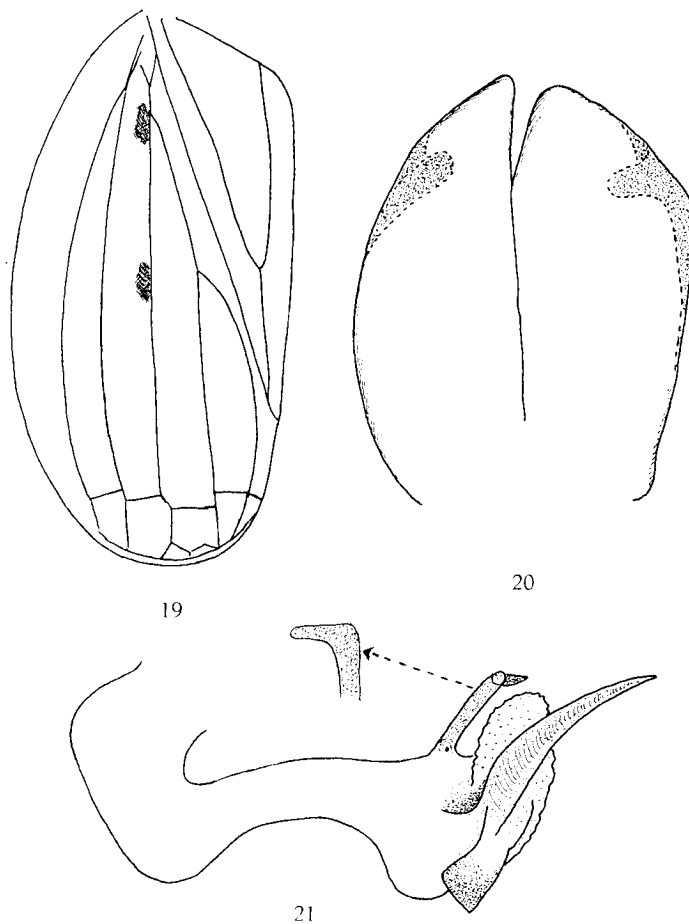


Fig. 19. — *Durium tschakomensis* n. sp. : élytre gauche, env. \times 24.

Fig. 20. — idem : paramères vus de face, env. \times 60.

Fig. 21. — idem: édéage, vue latérale, env. \times 60.

Elytres ovales et bombés, deux fois aussi longs que larges; bruns avec quelques marbrures rougeâtres et deux petites taches noires dont une, basale, entre *R* et *M*, l'autre également entre ces deux nervures mais au niveau de *Cl*₁, *Cl*₂; 4^e nervure longitudinale (*Cu*) bifurquée à même hauteur que la réunion des nervures clavales (*Cl*₁, *Cl*₂) qui se fait peu après le milieu du clavus; 1 ligne subapicale de nervures transversales formant 4 petites cellules apicales. Tibias postérieurs armés de 3 épines et terminés par une couronne apicale de 8 épines; article basal des tarses postérieurs, court (environ 8 fois plus court que le tibia et un peu plus court que les deux autres articles réunis).

Genitalia ♂, voir fig. 20 et 21. Longueur totale : env. 4 mm.

Type ♂ : Tshakoma, Zpb., XI-1931, G. VAN SON (Transvaal Museum, Pretoria).

8 paratypes. — Même localité; Entabeni, Zpb., XI-1931, G. VAN SON (Transvaal Museum, Pretoria et Institut royal des Sciences naturelles de Belgique).

Sur certains exemplaires d'Entabeni, les élytres présentent une faible bande transversale foncée, irrégulière, peu après la 2^e petite tache noire.

Se distingue de *Durium semiglobulare* MÉLICHAR, par l'absence d'une tache noire à l'apex du clavus; de *Durium senegalense* SIGNORET, par le vertex trois fois aussi large que long et par la présence des deux taches foncées entre *R* et *M*.

Famille TROPIDUCHIDAE.

Genre Numicia STÅL.

STÅL, C., 1866, Hemipt. Afric., IV, p. 190.

Numicia meridionalis

(Fig. 22 à 26.)

Front jaunâtre, près de deux fois aussi long que large (45 : 27), à bords latéraux légèrement divergents vers le clypéus; base anguleuse; carène médiane fortement saillante vers la base, entraînant le disque avec elle, s'estompant vers la suture clypéale. Clypéus caréné au milieu. Vertex jaune verdâtre (1), aussi long, depuis le bord antérieur jusqu'au sommet de la découpure basale, que large à ce même niveau; bords latéraux divergents vers l'arrière, assez fortement relevés et carénés (largeur à l'avant : 18/largeur au sommet de la découpure basale : 23);

(1) Il est probable que cette coloration soit nettement verte sur les exemplaires frais.

bord antérieur anguleux (l'angle très légèrement arrondi); bord postérieur profondément et anguleusement découpé. Pronotum verdâtre, à carènes discales fortement saillantes; sur la poitrine, une bande transversale brune le long du bord externe des plaques pectorales, débordant sur le prosternum jusqu'à l'articulation des élytres. Scutellum brunâtre,

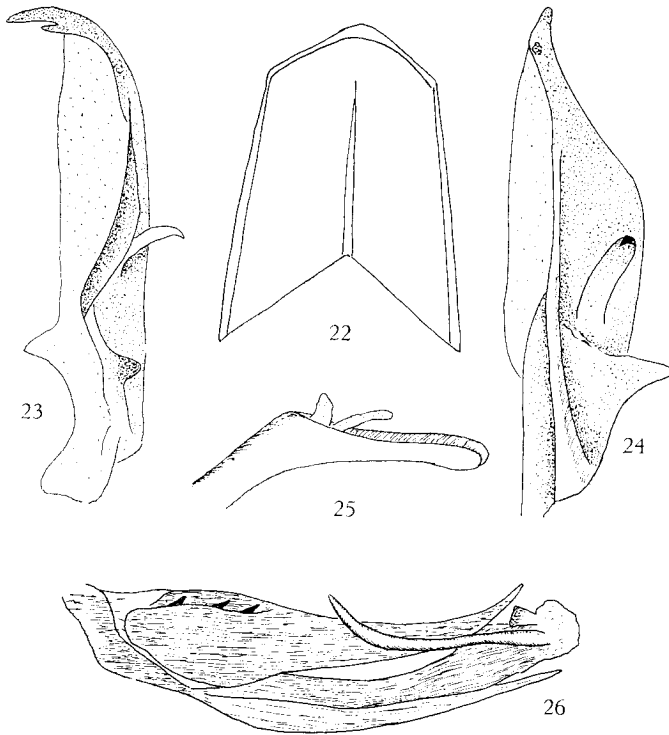


Fig. 22. — *Numicia meridionalis* n. sp. : vertex, env. $\times 90$.

Fig. 23. — idem : paramère, env. $\times 70$.

Fig. 24. — idem : paramère, env. $\times 70$ (vu sous un autre angle).

Fig. 25. — idem : apex du tube anal, env. $\times 70$.

Fig. 26. — idem : édéage, vue latérale gauche, env. $\times 90$.

plus foncé entre les angles scapulaires et les carènes latérales; ces dernières sont arquées et divergentes vers l'arrière. Elytres marqués de brun comme ceux des autres espèces appartenant au groupe *taenia*; bifurcation des nervures clavales loin après le milieu du clavus et de ce fait, leur tronc commun assez court; bifurcation de *Cu* au niveau de la précédente

et nettement avant celle de *Sc* + *R*. Tibias postérieurs armés de 4 épines, dont deux petites entre l'articulation et le milieu, et deux plus grandes, rapprochées, peu avant l'apex.

Genitalia ♂, voir fig. 23 à 26. Longueur totale : env. 7 mm.

Type ♂ : M'fongozi, Zululand, IV/V-1934, W. E. JONES.

6 paratypes. — Même localité, III/IV-1935; V-1935.

Cette espèce appartenant au groupe *taenia*, est très voisine de *N. fusco-picta* STÅL et de *N. pyracmon* FENNAH dont elle diffère essentiellement par les genitalia ♂.

RÉSUMÉ.

L'auteur décrit 7 Fulgoroïdes africains, récoltés en Afrique du Sud et lui envoyés pour étude par le South African Museum, de Cape Town et le Transvaal Museum, de Pretoria.

Ces espèces se répartissent comme suit : fam. *Cixiidae* : *Achaemenes entabeniensis*, *Achaemenes marleyi*, *Oliarus soni*, *Oliarus varii*; fam. *Flatidae* : *Cyarda hessei*; fam. *Issidae* : *Durium tshakomensis*; fam. *Tropiduchidae* : *Numica meridionalis*.

INSTITUT ROYAL DES SCIENCES NATURELLES DE BELGIQUE.
ET INSTITUT DES PARCS NATIONAUX DU CONGO BELGE.