

1959

Cixiidae nouveaux du Congo Belge

(Homoptera)

par H. SYNAVE

(Bruxelles)

Parmi les très nombreux Fulgoroïdes que j'ai eu l'occasion d'étudier pour le Musée Royal du Congo Belge à Tervuren, j'ai pu reconnaître douze espèces nouvelles appartenant à la famille des Cixiidae et se rattachant aux genres *Andes*, *Achaemenes*, *Myndus* et *Oliarus*. Les Types de ces espèces font partie des collections de cette institution.

Je remercie très vivement M. P. BASILEWSKY, Conservateur et Chef de la Section d'Entomologie, qui a bien voulu me confier l'étude de cet intéressant matériel et m'a accordé toute l'aide matérielle désirable.

Genre ANDES Stål.

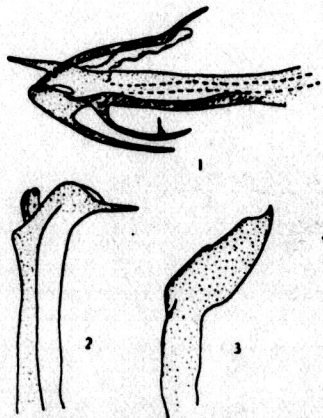
Stål, C., 1866, Hem. Afric., IV, p. 166.

1. - *Andes nzombeensis* n. sp. (Fig. 1-3).

Front brun, à bords latéraux plus clairs. Vertex, pronotum et scutellum, bruns. Elytres hyalins, avec marques brunes suivantes : une bande longitudinale sur la base du clavus, débordant sur le corium où elle est limitée par Cu. Une large bande transversale oblique, depuis le bord costal, au dessus du stigma, jusqu'à l'apex du clavus; cette bande est marquée dans la cellule costale par trois taches plus foncées. Une petite tache noirâtre après l'apex du clavus. Quelques nuages apicaux entre une ligne qui joint le stigma à l'apex du clavus et le bord apical; bifurcation Cl_1 Cl_2 au milieu du clavus; celle de Cu peu après le tiers apical du clavus. Tibias postérieurs armés de deux épines sur la moitié

apicale et de trois très petites sur le tiers basal. Genitalia δ : tube anal se terminant apicalement par un appendice spiniforme (fig. 2); paramères et éléage, voir fig. 1, 3. Longueur totale : env. 6,5 mm.

Type : 1 δ . Kivu : Nzombe (amont), 2000 m, près Mwana, 1952, FROMENTSE.



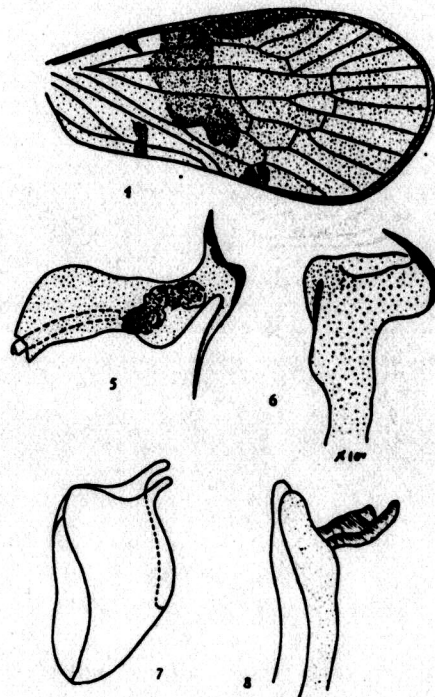
Andes nsombensis n. sp. : fig. 1, éléage, vue latérale droite, env. \times 75; fig. 2, tube anal, env. \times 75; fig. 3, paramère, env. \times 75.

2. *Andes Schoutedeni* n. sp. (Fig. 4-8).

Front ocre brun, brun foncé sur la partie apicale bombée et carénée. Vertex brun. Pronotum jaunâtre, à disque brun. Scutellum brun foncé. Elytres hyalins brunâtres, avec marques foncées réparties comme chez l'espèce précédente; bifurcation Cl_1 Cl_2 vers le milieu du clavus; celle de Cu nettement avant le milieu de l'élytre. Tibias postérieurs armés de deux épines sur la moitié apicale et de trois petites après l'articulation lémo-ro-tibiale. Genitalia δ : Pygophore symétrique, chaque lobe latéral se prolongeant vers le haut par une petite digitation (fig. 7). Tube anal, voir fig. 8. Paramère présentant une épine dirigée vers l'arrière (voir fig. 6). Éléage se terminant par une large épine recourbée dirigée vers le haut; de la base de cette dernière en part une seconde plus longue

et plus mince, dirigée vers le bas (voir fig. 5). Longueur totale : env. 5,5 m.

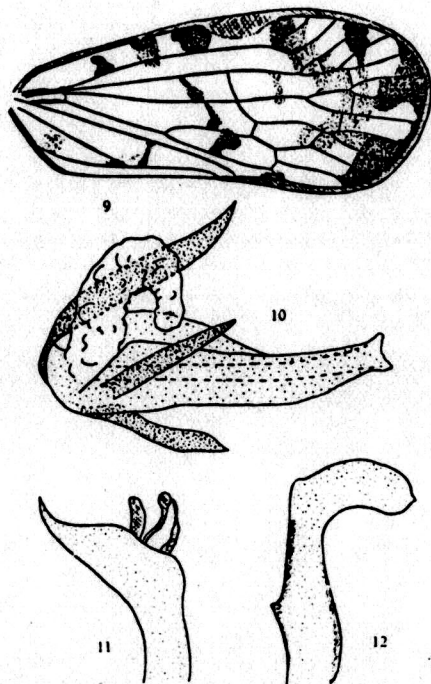
Type : 1 δ : Arebi (Bondo Mabe), 29.VII.1925, Dr. H. SCHOUTEDEN.



Andes Schoutedeni n. sp. : fig. 4, élytre droit, env. \times 13; fig. 5, éléage, vue latérale gauche, env. \times 75; fig. 6, paramère, env. \times 75; fig. 7, pygophore, vue latérale, env. \times 40; fig. 8, tube anal, env. \times 75.

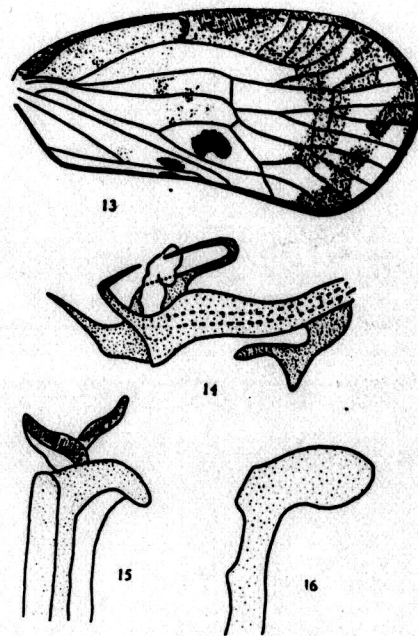
1. *Andes Lootensi* n. sp. (Fig. 9-12).

Front, vertex et pronotum ocre; scutellum brun foncé. Vue de profil, la tête forme vers l'avant, un léger angle arrondi; à cet endroit, la distance entre le bord supérieur de la tête et celui de l'œil est légèrement supérieure à celle qui existe entre le bord antérieur de ce dernier et celui de la tête (8 : 6). Elytres hyalins, blanc jaunâtre, à nervures jaunes



Andes Lootensi n. sp. : fig. 9, élytre droit, env. $\times 13$; fig. 10, édéage, vue latérale droite, env. $\times 75$; fig. 11, tube anal, env. $\times 75$; fig. 12, paramère, env. $\times 75$.

punctuées de brun foncé; marques brunes réparties comme suit : trois taches dans la cellule costale, entre la base et le stigma; en face de la seconde, une série oblique et transversale de trois taches respectivement



Andes Femahi n. sp. : fig. 13, élytre droit, env. $\times 13$; fig. 14, édéage, vue latérale droite, env. $\times 75$; fig. 15, tube anal, env. $\times 75$; fig. 16, paramère, env. $\times 75$.

entre *R* et *M*, *M* et *Cu* et entre les branches de *Cu*; une tache dans le clavus sur *Cl*₁, *Cl*₂; une autre à l'apex; quelques nuages apicaux; bifurcation *Cl*₁, *Cl*₂ au milieu du clavus, celle de *Cu* nettement après la précédente (voir fig. 9). Tibias postérieurs armés de trois épines et d'une

quatrième, très petite, sous l'articulation fémoro-tibiale. Genitalia ♂ : pygophore symétrique; tube anal terminé par une forte épine (fig. 11); paramères, voir fig. 12; édage avec trois larges épines apicales, dont une dirigée vers le bas et vers l'arrière, les deux autres (dont une plus longue) vers le haut et vers l'arrière (voir fig. 10). Longueur totale : environ 6 mm.

Type ♂ : Tshuapa, Bokuma, 1951, R. P. LOOTENS.

4. *Andes Fennahi* n. sp. (Fig. 13-16).

Front brun, à bords plus foncés. Vertex brun foncé. Pronotum ocre. Scutellum brun-noir, à carènes concolores. Vue de profil, la tête a un bord supérieur anguleux; la distance entre le bord supérieur de l'œil et celui de la tête est nettement supérieure à celle qu'il y a entre le bord externe des deux mêmes (13 : 9). Elytres bruns, avec quelques sauges apicaux plus foncés et deux taches très foncées, dont une dans le clavus, à cheval sur le tronc commun $Cl_1 Cl_2$, entre la bifurcation et l'apex du clavus, la seconde, dans la cellule comprise entre les branches de Cu , peu après la première; bifurcation $Cl_1 Cl_2$ au milieu du clavus, celle de Cu nettement après la précédente (voir fig. 15). Tibias postérieurs armés d'une épine vers le milieu et de trois autres, très petites, sur le tiers basal. Genitalia ♂ : Pygophore symétrique. Paramères, voir fig. 16. Edage avec trois épines apicales, dont deux à gauche, une à droite; partant de la base de la face inférieure, un appendice chitinisé dirigé vers l'arrière et largement bifide à l'apex (voir fig. 14). Tube anal sans épine apicale (voir fig. 15).

Longueur totale : env. 7 mm.

Type : 1 ♂ : Km 45, route Yangambi-Yakusu, 12.III.1940 (I.N.E.A.C.); 1 paratype : même localité.

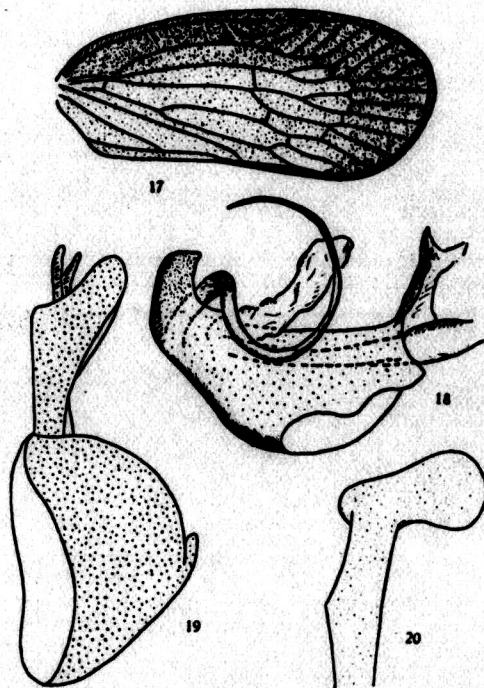
5. *Andes bokumensis* n. sp. (Fig. 17-20).

Front ocre, à bords brun foncé. Vertex brun, à bords noirâtres. Vue de profil, la tête a un bord supérieur convexe; la distance entre l'œil et le bord supérieur de la tête est égale à celle qu'il y a entre le bord externe des deux mêmes. Pronotum brun, à disque plus clair entre les carènes latérales. Scutellum brun foncé, à carènes concolores. Elytres uniformément bruns, à nervures concolores; bifurcation $Cl_1 Cl_2$ nettement après le milieu du clavus; celle de Cu avant la précédente (voir fig. 17). Deux épines vers le milieu des tibias postérieurs et une troisième, très petite, sous l'articulation fémoro-tibiale. Genitalia ♂ : Pygophore symétrique. Tube anal à bord antérieur convexe, sans prolongement épineux ou autre (voir fig. 19); paramères plus ou moins en

forme de hache, à bords arrondis (voir fig. 20); édage avec une très longue épine partant de la gauche apicale, se recourbant vers la droite et ensuite dirigée vers l'arrière (voir fig. 18). Longueur totale : env. 6 mm.

Type ♂ : Tshuapa, Bokuma, IV-1952, R. P. LOOTENS.

1 paratype ♀ : même localité.



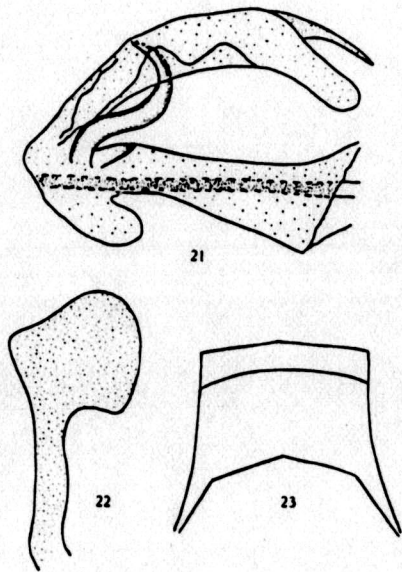
Andes bokumensis n. sp. : fig. 17, élytre droit, env. $\times 13$; fig. 18, édage, vue latérale droite, env. $\times 75$; fig. 19, pygophore et tube anal, vue latérale, env. $\times 75$; fig. 20, paramère, env. $\times 75$.

Genre **ACHAEMENES** Stål.

Stål, C., 1866, Hem. Afric., IV, p. 170.

Achaemenes Seydeli n. sp. (Fig. 21-23).

Front brun, plus long que large (33 : 25), à bords latéraux carénés, divergents vers le bas et convergents vers le clypéus. Vertex rectangulai-



Achaemenes Seydeli n. sp. : fig. 21, côté, env. $\times 75$; fig. 22, paramère, env. $\times 75$; fig. 23, vertex, env. $\times 115$.

rement transverse, plus large que long (27 : 17); bord antérieur légèrement anguleux; carène transversale apicale légèrement convexe, délimitant un étroit compartiment apical qui occupe à peu près le tiers antérieur; disque profondément creusé, sans carène longitudinale (voir

fig. 23). Scutellum brun rouge, noirâtre entre les carènes latérales et les angles scapulaires; carène médiane écourtée vers l'arrière. Elytres hyalins, clairs, à nervures jaunâtres, avec de nombreux tronçons bruns; stigma clair; bifurcation *Sc + R* et celle de *Cu* à peu près au même niveau; bifurcation *Cl₁ Cl₂* vers le milieu du clavus. Pattes jaunâtres; tibias postérieurs non armés. Genitalia δ , voir fig. 21, 22. Longueur totale : env. 5,5 mm.

Type : 1 δ , Elisabethville (à la lumière), X.1954, Ch. SEYDEL.

Genre **MYNDUS** Stål.

Stål, C., 1862, Berl. Ent. Zeitschr., vol. 6, p. 307.

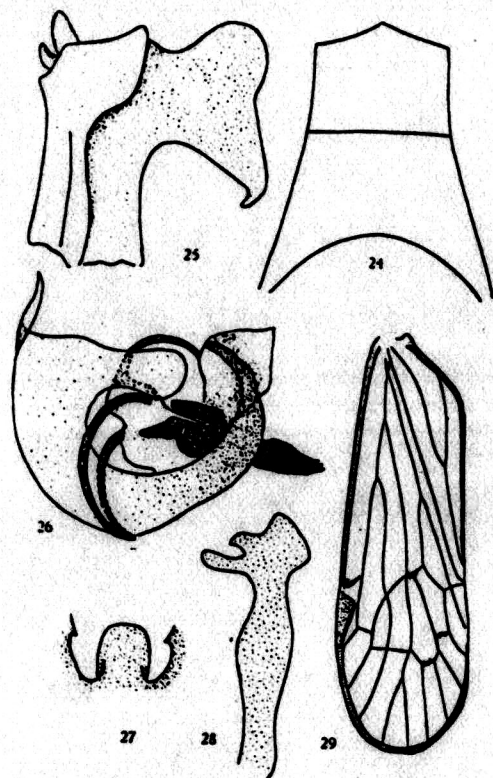
1. - *Myndus mutakatoensis* n. sp. (Fig. 24-29).

Front aussi long que large, à bord supérieur anguleusement entaillé, à bords latéraux divergents vers le bas, convexes avant le clypéus, à carène médiane nette; largeur à la base : 22; largeur maxima : 40; brun clair. Tempes et joues brunes. Vertex aussi long que large, à bord antérieur anguleusement saillant; les côtés de l'angle légèrement concaves, divergents vers l'arrière; bord postérieur largement mais peu profondément découpé; carène transversale située vers le milieu; ocre brun (voir fig. 24). Pronotum ocre brun. Scutellum brun foncé, tricaréné; carènes latérales subparallèles puis divergentes vers l'arrière; disque bombé avant l'angle postérieur. Elytres environ trois fois aussi longs que larges; *Sc, R* et *M* formant un tronc commun à la base; *Cl₁ Cl₂* peu après le milieu du clavus; *Sc + R* au 1/3 basal de l'élytre et nettement avant la bifurcation de *Cu*; hyalins, clairs; nervures brun clair avec ponctuation foncée; transversales apicales brunes, légèrement enfumées de brun (voir fig. 29). Pattes ocre. Tibias postérieurs non armés. Genitalia δ , voir fig. 26 à 28. Longueur totale : env. 4 mm.

Type δ : Kivu : Terr. Masisi, 800 m, Mutakato, IX.1953, N. LELUP. 1 paratype : même localité.

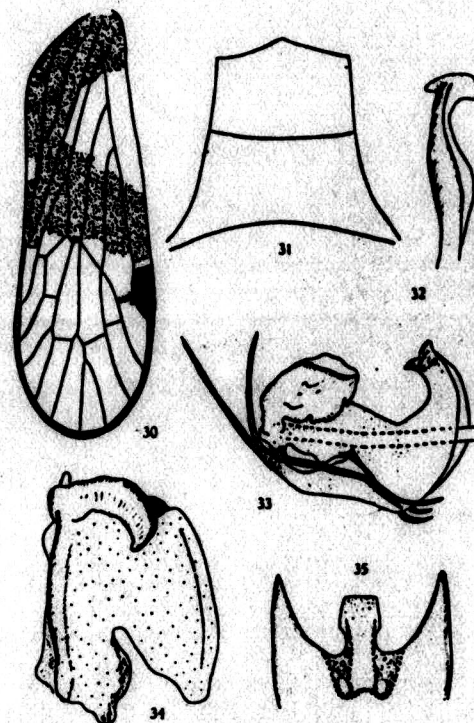
2. - *Myndus kivuensis* n. sp. (Fig. 30-35).

Front aussi long que large, à bord supérieur anguleusement découpé et bords latéraux carénés, relevés, légèrement convexes et divergents vers le clypéus; largeur à la base : 22; largeur à l'apex : 35; carène médiane fort saillante vers le haut, plus ou moins estompée vers la suture clypéale; disque légèrement bombé avant l'ocelle apical rougeâtre; moitié supérieure brun foncé, moitié postérieure et clypéus, ocre clair.



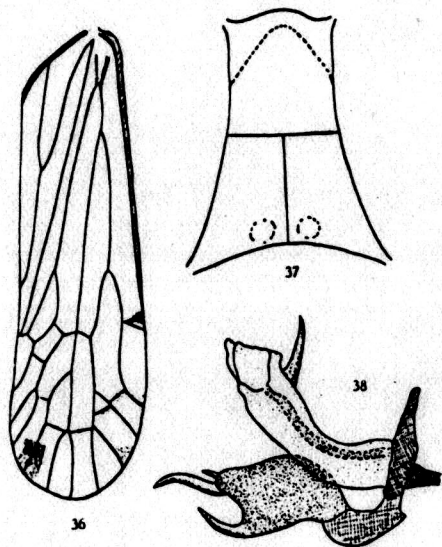
Myndus mutakatoensis n. sp. : fig. 24, vertex, env. $\times 105$; fig. 25, tube anal, vue latérale gauche, env. $\times 100$; fig. 26, édéage, vue latérale droite, env. $\times 100$; fig. 27, appendice médio-ventral du pygophore, env. $\times 75$; fig. 28, paramère, env. $\times 100$; fig. 29, élytre gauche, env. $\times 20$.

Tempes brun foncé, sauf une tache jaunâtre au dessous des yeux. Joints ocre jaune. Antennes brun foncé. Vertex aussi long au milieu, que large à la base; bord antérieur anguleusement saillant vers l'avant, les deux côtés de l'angle légèrement concaves; bords latéraux concaves et divergents vers l'arrière; carène transversale située au milieu et bord posté-



Myndus birucensis n. sp. : fig. 30, élytre droit, env. $\times 20$; fig. 31, vertex, env. $\times 75$; fig. 32, paramère, env. $\times 40$; fig. 33, édéage, vue latérale droite, env. $\times 75$; fig. 34, tube anal, env. $\times 75$; fig. 35, appendice médio-ventral, env. $\times 40$.

dent largement mais peu profondément concave; brun, avec une tache claire sur chaque bord latéral, immédiatement après la carène transversale; angles postérieurs noirs (voir fig. 31). Pronotum court, brun; plaques pectorales noires. Scutellum brun-noir, tricaréné; carènes latérales subparallèles jusqu'au milieu puis divergentes vers l'arrière. Elytres



Myndus apicemaculatus n. sp. : fig. 36, élytre droit, env. \times 20; fig. 37, vertex, env. \times 100; fig. 38, édéage, vue latérale droite, env. \times 100.

trois fois aussi longs que larges, hyalins, avec marques brunes comme suit (voir fig. 30) : tout le clavus et une assez large bande transversale oblique, joignant la moitié inférieure du clavus au bord costal, avant le stigma; stigma brun foncé; réunion des nervures clavales peu après le milieu du clavus; *Sc*, *R* et *M* formant un tronc commun à la base; bifurcation *Sc* + *R* vers le tiers basal et nettement avant celle de *Cu*

(voir fig. 30). Pattes ocre; tibias postérieurs non armés. Genitalia δ , voir fig. 32 à 35. Longueur totale : env. 4 mm.

Type : 1 δ , Kivu : Territ. Masisi, 800 m, Mutakato, IX.1953, N. LELEUP.

3. - *Myndus apicemaculatus* n. sp. (Fig. 36-38).

Front jaunâtre, plus long que large, à bords latéraux carénés mais non relevés, divergents vers le bas et convexes vers le clypéus, environ deux fois plus large au niveau de la suture clypéale, qu'à la base; carène médiane nette. Ocelle apical jaunâtre. Vertex jaunâtre, aussi large à la base, que long au milieu; bord antérieur convexe, à peine indiqué et de ce fait, le passage vers le front visible de dessus; bords latéraux concaves et divergents vers le bas; largeur à la base, environ deux fois la largeur apicale; carène transversale située vers le milieu du vertex; une carène longitudinale entre cette dernière et le bord postérieur qui est largement mais peu profondément entaillé; près de la base, et de part et d'autre de la carène médiane, une petite dépression circulaire peu profonde (fig. 37). Pronotum jaunâtre. Scutellum jaune, plus foncé sur le milieu, avec carènes latérales divergentes vers l'arrière et carène médiane écourtée vers le bas. Elytres hyalins, jaunâtres, avec tache brun foncé sur l'angle sutural; le stigma est limité vers le haut par une petite tache foncée et la série apicale de nervures transversales est légèrement ennuagée de brun; bifurcation *Sc* + *R* et celle de *Cu* au même niveau, vers le milieu de l'élytre; réunion des nervures clavales *Cl*₁, *Cl*₂ vers le milieu du clavus et loin avant les deux précédentes (voir fig. 36). Pattes jaunes et tibias postérieurs non armés. Édage, voir fig. 38. Longueur totale : env. 5 mm.

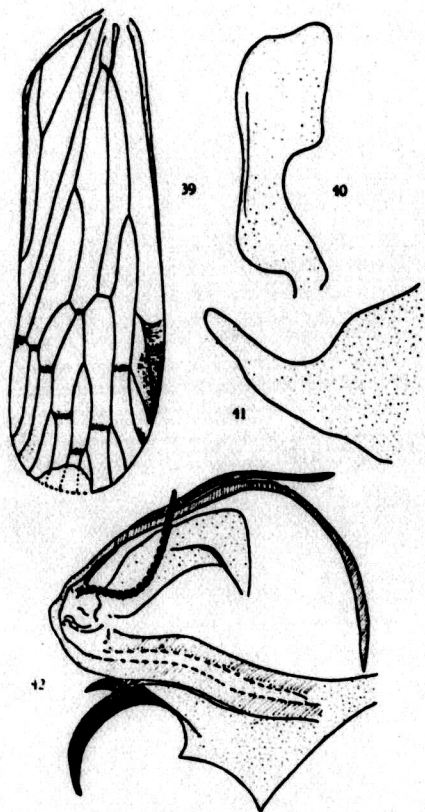
Type δ : Elisabethville, XI.1930, J. VRIJDAH.

Genre **OLIARUS** STÅL.

STÅL, C., 1862, Berlin, Ent. Zeitschr., vol. 6, p. 306.

1. - *Oliarus Bomansi* n. sp. (Fig. 39-42).

Front assez court et large (longueur : 33; largeur maxima : 46); base beaucoup plus étroite que l'apex (20 : 46); bords latéraux concaves à la base puis fortement convexes vers la suture clypéale; carène médiane se prolongeant sur le clypéus et formant un compartiment triangulaire à la base; brun cuir, avec deux grosses taches blanchâtres à la suture clypéale; carène et bords plus clairs. Antéclypéus noir, avec carène jau-



Ollarius bomani n. sp. : fig. 39, élytre droit, env. $\times 12$; fig. 40, paramère, env. $\times 150$; fig. 41, côté droit du pygophore, env. $\times 150$; fig. 42, édeage, vue latérale droite, env. $\times 150$.

nâtre. Ocelle apical blanc. Tempes jaunes, sauf la partie entre l'œil et l'antenne qui est noire jusqu'à l'ocelle. Vertex plus long que large, dans les proportions suivantes : longueur totale depuis le sommet de l'échancrure basale jusqu'à la carène antérieure : 26; largeur au sommet de l'échancrure basale : 23; bords latéraux fortement relevés et carénés, foliacés; carène transversale apicale arquée, formant deux fossettes triangulaires allongées (L : 15/1 : 7,5); ocre jaune, avec une grande tache blanchâtre sur chaque bord latéral et une grande tache noire débutant à la carène transversale et atteignant presque le bord postérieur; fossettes apicales noirâtres; un court tronçon de carène longitudinale sur la partie basale, n'atteignant même pas le tiers postérieur. Pronotum jaune, avec une petite tache brune derrière les yeux; plaques pectorales plus ou moins brunes; bord postérieur profondément et anguleusement entaillé. Scutellum avec 5 carènes, dont la médiane est la plus saillante; les externes sont divergentes vers l'arrière tandis que les internes, écourtées vers l'avant, sont légèrement convexes; brun rouille, sauf une large bande noire le long de et accolée à chaque carène externe; l'espace compris entre les carènes internes et la médiane est plus ou moins teinté de noirâtre. Elytres plus de trois fois aussi longs que larges, hyalins, non colorés; nervures ponctuées, noirâtres, avec de nombreux tronçons jaunes; bord sutural jaune, avec deux tronçons noirs; clavus atteignant les 2/3 de l'élytre; Cl_1 , Cl_2 nettement avant le milieu du clavus et de ce fait, leur tronc commun est très court; bifurcation $Sc + R$ peu avant le milieu de l'élytre; bifurcation de M très légèrement avant le stigma; bifurcation de Cu avant celle de $Sc + R$, vers le tiers antérieur de l'élytre; nervures transversales apicales brunes et légèrement ennuagées de brun (voir fig. 39). Fémurs bruns foncés; tibias clairs; tibias postérieurs armés de trois épines, dont une forte peu après le milieu et deux beaucoup plus petites, après l'articulation fémoro-tibiale; 1^{er} article des tarses postérieurs long, dépassant la moitié du tibia et plus long que les deux autres réunis; une couronne apicale de 6 épines aux tibias postérieurs et une de sept, au premier article des tarses postérieurs.

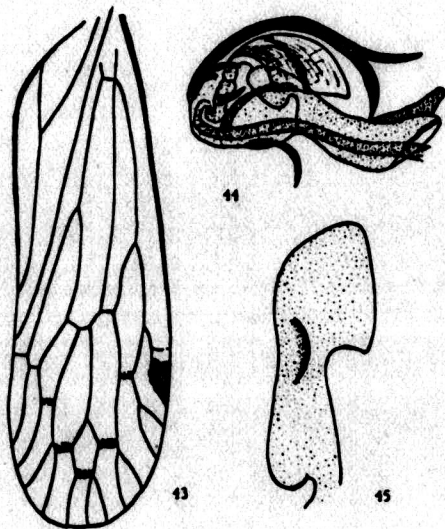
Genitalia δ , voir fig. 40-42. Longueur totale : 9,5 mm.

Type : 1 δ , Tanganika, Albertville, IV.V.1955, H. BOMANI.

2. - *Ollarius africanus* n. sp. (Fig. 43-45).

Front ocre, avec une grande tache blanchâtre de chaque côté, à la suture clypéale; plus large à la suture, que long au milieu (33 : 27); bords latéraux convexes et divergents vers le bas; carène médiane bifurquée à la base et y formant un petit compartiment triangulaire. Ocelle apical distinct. Clypéus fortement encastré dans le front, avec prolongation de

la carène frontale. Rostre dépassant les hanches postérieures; ocre, dernier article brun foncé. Vertex noir, à bords ocre, avec une tache claire sur chaque bord latéral; plus long que large (20 : 14), fortement creusé, à carène transversale apicale anguleusement convexe, débutant vers le milieu des bords latéraux et formant deux fossettes triangulaires api-



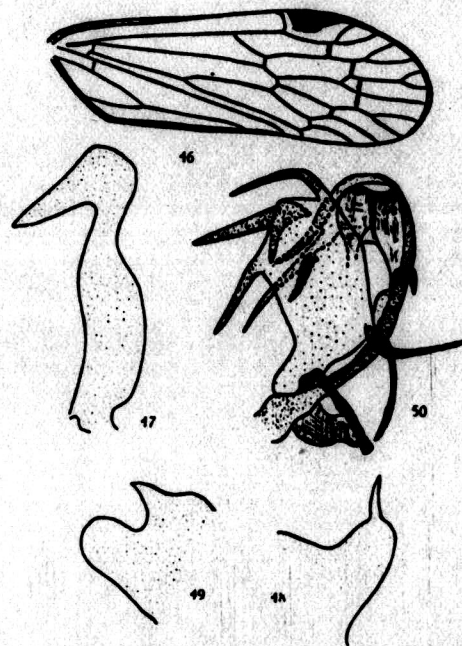
Oliarus africanus n. sp. : fig. 43, élytre droit, env. $\times 18$; fig. 44, édéage, vue latérale droite, env. $\times 75$; fig. 45, paramère, env. $\times 75$.

cales, à peu près deux fois aussi longues que larges et séparées par un petit compartiment carré. Pronotum brun foncé, à bords et carènes jaunes. Tegulae jaunâtres. Scutellum noir, plus ou moins rougeâtre au milieu et sur les angles scapulaires; carènes brun rougeâtre. Elytres environ trois fois aussi longs que larges, hyalins clairs, à nervures longitudinales concolores, ponctuées de brun; ces dernières sont brun foncé à l'apex, de même que les transversales; bord sutural clair, avec deux tronçons brun foncé; stigma brun foncé; bifurcation *Sc + R* peu avant

le milieu de l'élytre et nettement après celle de *Cu* qui se fait après le milieu de la suture clavale; *Cl*, *Cl*₁ nettement avant le milieu du clavus (voir fig. 43). Hanches antérieures et médianes, de même que les fémurs, brun foncé. Tibias jaunâtres; tibias postérieurs armés de trois épines, dont une très petite sous l'articulation fémoro-tibiale.

Genitalia δ , voir fig. 44, 45. Longueur totale : env. 6,5 mm.

Type δ : Elisabethville, XI.1951, Cat. Savana.



Oliarus angolensis n. sp. : fig. 46, élytre, env. $\times 18$; fig. 47, paramère, env. $\times 75$; fig. 48, lobe latéral gauche du pygophore, env. $\times 75$; fig. 49, lobe latéral droit du pygophore, env. $\times 75$; fig. 50, édéage, vue latérale, env. $\times 75$.

3. - *Oliarus angolensis* n. sp. (Fig. 46-50).

Front court, plus large à la suture clypéale, que long au milieu (25 : 20); très étroit à la base mais s'élargissant fortement vers le clypéus (largeur basale : 9; largeur à la suture clypéale : 25); bords latéraux fortement divergents vers le clypéus et convexes au niveau de la suture; carène médiane bifurquée à la base, où elle forme un petit compartiment triangulaire déprimé et nettement délimité; ocelle apical net, blanchâtre; disque noir, bords latéraux et carène médiane jaune, plus ou moins brunâtre. Clypéus noir, profondément encastré dans le front, plus long que ce dernier, avec prolongation de la carène médiane. Vertex une fois et demie aussi long que large, à bords latéraux fortement relevés et carénés, avec courte carène longitudinale sur la base; carène transversale apicale partant du 1/3 antérieur, formant un angle aigu arrondi vers l'avant et y délimitant deux fossettes triangulaires allongées; la largeur apicale est sensiblement la même que la basale; noir, avec une tache jaunâtre sur les bords latéraux. Pronotum noir, à bord postérieur et carènes jaunâtres. Scutellum noir, avec cinq carènes concolores. Elytres hyalins, incolores, à nervures jaunâtres ponctuées de brun; l'apex de ces dernières ainsi que les transversales apicales et un léger nuage autour de celles-ci, sont brunâtres; stigma brun; bifurcation C_1 , C_1 , nettement avant le milieu du clavus; bifurcation $Sc + R$ au milieu de l'élytre et loin après celle de Cu qui se fait peu après le milieu de la suture clavale (voir fig. 46). Face inférieure du thorax et fémurs, brun-noir; tibias jaune ocre; tarsi antérieurs et médians, bruns; tibias postérieurs armés d'une forte épine vers le milieu et d'une très petite sous l'articulation fémoro-tibiale; article basal des tarsi postérieurs avec couronne apicale de sept épines; second article avec cinq.

Genitalia δ , voir fig. 47-50. Longueur totale : env. 5 mm.

Type δ : Angola, Luanda, IV.1948, C. Koczi.

Institut des Parc Nationaux du Congo Belge
et Institut Royal des Sciences Naturelles de Belgique

Premières données sur la répartition générale,
l'écologie et la variation morphologique du
genre *Paracrocidura* HEIM DE BALSAC
en Afrique Centrale

(Mammifères Insectivores *Soricidae*)

par H. HEIM de BALSAC

(Université de Lille, Institut de Zoologie)

Voici sensiblement deux ans (1), nous avions la surprise de déceler l'existence en Afrique d'un genre absolument particulier de *Soricidae*, auquel nous attribuâmes le nom de *Paracrocidura*. Si l'ensemble des caractères morphologiques de ce spécimen unique ne pouvait laisser aucun doute sur son isolement taxonomique, nous restions toutefois dans l'ignorance complète de son aire de répartition réelle ou approximative, de ses tendances écologiques, enfin de son éventuelle évolution en fonction du sexe ou de la distribution géographique. Il avait même été impossible d'obtenir du collecteur une indication sur le type de milieu (forestier, savané, voire aquatique) où s'était effectuée la capture. Il faut reconnaître qu'une étude purement morphologique et taxonomique, quand il s'agit d'un type nouveau appartenant à une classe aussi élevée que celle des Mammifères, ne peut constituer qu'une prise de date et une base de départ. Ce que nous attendons aujourd'hui, sur l'éventail de nos préoccupations biologiques, est de pouvoir situer biogéographiquement le type nouveau parmi les ensembles qui caractérisent les grandes régions faunistiques et, écologiquement, de le rattacher à une catégorie de biotope.

(1) Un *Soricidae* inédit et aberrant du Kasai est le créateur d'un genre nouveau.
Rev. Zool. Bot. Afr., I.IV, 1-2, octobre 1956.