

Institut royal des Sciences | Koninklijk Belgisch Instituut  
naturelles de Belgique | voor Natuurwetenschappen

BULLETIN

MEDEDELINGEN

Tome XXXII, n° 8  
Bruxelles, février 1956.

Deel XXXII, n° 8  
Brussel, februari 1956.

DESCRIPTION DE CIXIIDAE NOUVEAUX  
D'AFRIQUE DU SUD,

par Henri SYNAVE (Bruxelles).

Dans un des nombreux lots d'Homoptères récoltés par mon collègue et ami, A. L. CAPENER, de Johannesburg, j'ai pu reconnaître trois formes nouvelles pour la Science, dont la description fait l'objet de la présente note. Je profite de l'occasion pour remercier cet excellent collègue de ses nombreux envois de matériel, parmi lesquels ont déjà été découvertes de nombreuses espèces inédites. Selon le désir de M. CAPENER, les types des espèces nouvelles sont déposés dans les collections du Transvaal Museum tandis que des paratypes le sont dans celles de l'Institut royal des Sciences naturelles de Belgique.

Genre *Achaemenes* STÅL.

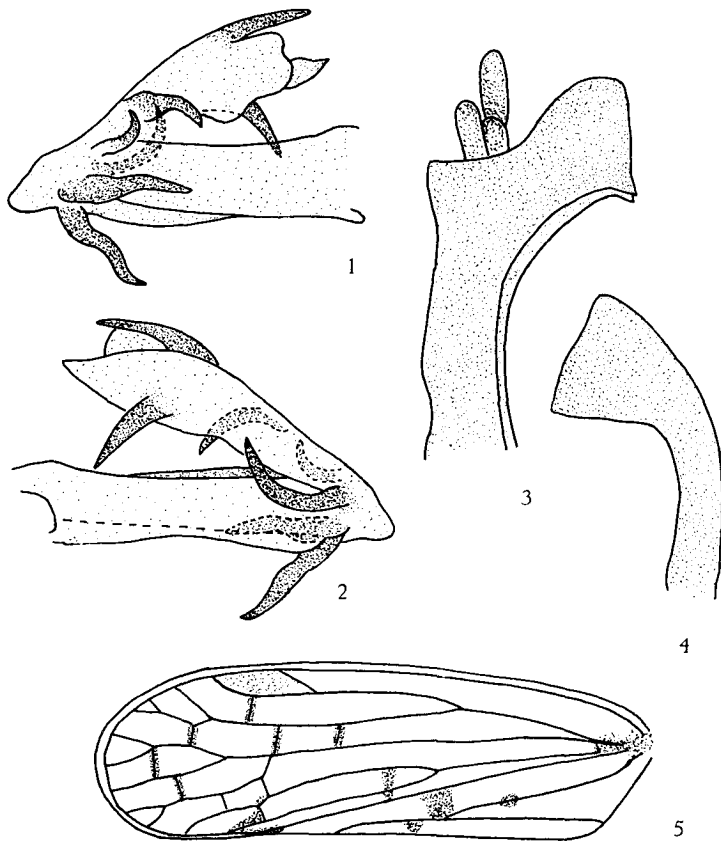
STÅL, C., 1866, Hem. Afric., vol. 4, p. 170.

*A. punctatus* n. sp.

(Fig. 1 à 5.)

Front ocre, plus long au milieu, que large au niveau de sa largeur maxima (40 : 30), très étroit à la base, s'élargissant progressivement mais fortement vers le clypéus, à bords latéraux relevés et carénés, avec une carène longitudinale médiane très saillante. Clypéus ocre, avec prolongement des carènes frontales. Vertex ocre brun, un peu plus long au milieu (jusqu'au sommet de la découpe basale), que large à ce même

niveau, à bords latéraux fortement relevés et carénés, convergents vers l'avant où ils forment avec le bord antérieur et la carène transversale angulaire, une fossette transversale (sur le type, le bord antérieur est angulaire tandis qu'il est plutôt convexe sur les autres spécimens); sur le disque, une carène longitudinale estompée peu avant la carène transversale; bord postérieur largement échancré en arc de cercle. Pronotum jaunâtre, à bord postérieur très profondément et angulairement échancré, avec, sur le disque, deux petites dépressions punctiformes, séparées par une carène longitudinale et extérieurement bordées par les carènes arquées



*Achaemenes punctatus* n. sp. :

Fig. 1, édéage, vue latéro-ventrale droite, env.  $\times 70$ ; fig. 2, édéage, vue latéro-ventrale gauche, env.  $\times 70$ ; fig. 3, tube anal, env.  $\times 70$ ; fig. 4, paramère gauche, env.  $\times 70$ ; fig. 5, élytre gauche, env.  $\times 15$ .

qui contournent les yeux. Scutellum brun, avec trois carènes longitudinales dont la médiane est écourtée vers l'arrière et les latérales légèrement divergentes. Tegulae jaunâtres. Elytres hyalins, avec quelques marques brunes dont deux ou trois taches sur le clavus, une sur le corium, dans la cellule cubitale peu après la bifurcation de *Cu*, et une seconde après l'apex du clavus; nervures transversales brunes et ennuagées de brun. Toutes les nervures sont ponctuées et la ponctuation est plus forte sur le clavus, y compris celle du bord sutural et de la suture clavo-coriale. Bifurcation de *Sc* + *R* nettement avant celle de *Cu*, qui se trouve à peu près au niveau du milieu du clavus. Tibias postérieurs non armés. Genitalia ♂, voir fig. 1 à 4.

Type. — 1 ♂ : Afrique du Sud : Natal, Umtentuweni, 13-VII-1953, A. L. CAPENER; 2 paratypes ♀ ♀ : même localité.

### Genre *Oliarus* STÅL.

STÅL, C., 1862, Berl. Ent. Zeit., vol. 6, p. 306.

#### 1. *O. pretoriae* n. sp.

(Pl. I, fig. 5 à 9.)

Front brun roux, environ deux fois aussi large, au niveau de l'ocelle apical, que long au milieu, depuis l'ocelle jusqu'à la base; carène longitudinale médiane écourtée vers le bas, bifurquée à l'apex pour immédiatement s'estomper et disparaître bien avant le bord antérieur du vertex. Clypéus noir, plus de deux fois aussi long que le front, avec carène médiane estompée et simplement indiquée par une ligne médiane brun-roux. Vertex jaune pâle, légèrement plus large au sommet de la découpure basale, que long au milieu (24 : 20), à bords latéraux carénés, à bord antérieur estompé et de ce fait, se prolongeant directement par le front; carène transversale arquée; carène longitudinale nette, n'atteignant pas la carène transversale; bord postérieur anguleusement découpé. Pronotum court, jaune pâle, avec trois fortes carènes, dont une médiane droite et deux latérales arquées, contournant les yeux. Scutellum jaune, court et large, avec 5 carènes longitudinales dont les externes sont quasi-parallèles, les intermédiaires légèrement convexes et écourtées vers l'arrière, la médiane droite et écourtée vers l'arrière; une petite dépression punctiforme entre les carènes externes et intermédiaires, près du bord postérieur. Elytres hyalins, jaunâtres, à nervures concolores de même que leur ponctuation; une grande tache diffuse, brun foncé, sur la partie apicale et trois nervures transversales apicales brun foncé, dont une au milieu et les deux autres à la limite interne de la tache apicale. Nervures

longitudinales avec une ponctuation exceptionnellement forte et dense;  $Sc + R$  bifurquant un peu avant  $Cu$ , deux nervures transversales anté-apicales entre  $Sc$  et le bord costal,  $Cl_1$  et  $Cl_2$  réunies à peu près au milieu du clavus. Ailes hyalines, blanchâtres, à nervures concolores et partie apicale brune. Pattes ocre, fémurs postérieurs brun foncé. Tibias postérieurs armés de 4 épines, dont deux très petites sous l'articulation fémoro-tibiale; couronne apicale de 6 épines. Genitalia ♂, voir pl. I, fig. 6 à 9.

Type. — 1 ♂ : Afrique du Sud : Fountain, Pretoria, 20-XI-1951; 6 paratypes ♀ ♀ : même localité.

### O. varians n. sp.

(Pl. I, fig. 1 à 4.)

Front court, plus large au niveau de l'ocelle apical, que long au milieu (45 : 30), brun noir, à bords latéraux et carènes ocre brun. Ocelle apical très petit. Clypéus convexe, brun-roux foncé, devenant noirâtre sur les côtés; carène ocre, prolongeant celle du front. Vertex plus long que large (30 : 25), brun noir, à bords latéraux et carène transversale ocre; carène longitudinale noire, écourtée vers l'avant; carène transversale arquée, formant deux compartiments triangulaires avec le bord antérieur. Pronotum jaune sale. Scutellum brun rouille, noirâtre entre les carènes externes et les angles scapulaires; carènes rousses, la médiane écourtée vers l'arrière, les intermédiaires légèrement arquées, écourtées vers l'avant et vers l'arrière, les externes légèrement arquées, écourtées vers l'arrière. Tegulae jaune sale. Elytres hyalins, blanchâtres; nervures jaunâtres ponctuées de brun; quelques marques brunes, notamment trois petites taches équidistantes sur la cellule costale, en avant du stigma, deux taches sur le clavus, dont une avant la bifurcation  $Cl_1$   $Cl_2$ , en regard de la première tache costale et une seconde peu après, en regard de la seconde costale, de petites taches sur  $Cu$ , entre les taches costales et celles du clavus; les nervures transversales et quelques taches le long du bord apical;  $Sc + R$  et  $Cu$  bifurquent à peu près au même niveau;  $Cl_1$   $Cl_2$  à peu près au milieu du clavus.

Fémurs brun foncé, jaunes à l'apex; tibias antérieurs et médians jaune ocre avec tache basale brune; tibias postérieurs ocre jaune; tarses antérieurs et médians brun foncé; tibias postérieurs armés de 4 épines, dont deux très petites sous l'articulation fémoro-tibiale; couronne apicale de 6 épines. Genitalia ♂, voir pl. I, fig. 2 à 4.

Trois exemplaires dont 1 ♂ et deux ♀ ♀ provenant de la même série, présentent une forte extension de la coloration brune sur les élytres. Le ♂ et une des ♀ ♀ ont le clavus presque entièrement brun foncé et sur le corium, une bande longitudinale depuis l'apex jusqu'au delà du milieu. La seconde ♀ a la moitié antérieure des élytres entièrement brun foncé.

## PLANCHE I.

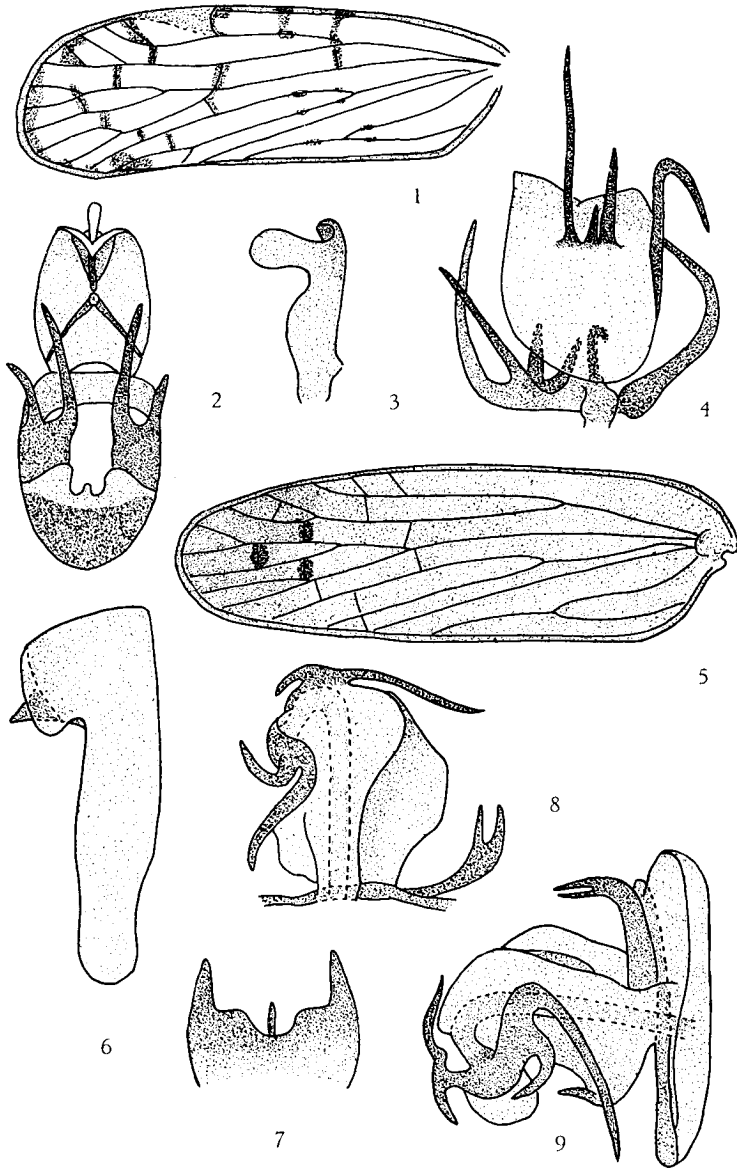
*Oliarus varians* n. sp. :

Fig. 1, élytre gauche, env.  $\times 15$ ; fig. 2, pygophore, vue ventrale, env.  $\times 27$ ; fig. 3, paramère gauche, env.  $\times 70$ ; fig. 4, édéage, vue dorsale, env.  $\times 40$ .

*Oliarus pretoriae* n. sp. :

Fig. 5, élytre gauche, env.  $\times 15$ ; fig. 6, paramère gauche, env.  $\times 55$ ; fig. 7, pygophore, vue ventrale, env.  $\times 20$ ; fig. 8, édéage, vue dorsale, env.  $\times 40$ ; fig. 9, édéage, vue latéro-ventrale gauche, env.  $\times 45$ .

Type. — 1 ♂ : Natal : Umtentuweni, juillet 1953, A. L. CAPENER; 13 paratypes : même localité.

#### RÉSUMÉ.

L'Auteur décrit 3 espèces nouvelles d'Homoptères *Cixiidae* d'Afrique du Sud : *Achaemenes punctatus* n. sp., *Oliarus pretoriae* n. sp. et *Oliarus varians* n. sp.

INSTITUT ROYAL DES SCIENCES NATURELLES DE BELGIQUE  
ET  
INSTITUT DES PARCS NATIONAUX DU CONGO BELGE.