

1953

PARC NATIONAL DE L'UPEMBA
I. MISSION G. F. DE WITTE

en collaboration avec
W. ADAM, A. JANSSENS, L. VAN MEEL
et R. VERHEYEN (1946-1949).

Fascicule 32 (2)

NATIONAAL UPEMBA PARK
I. ZENDING G. F. DE WITTE

met medewerking van
W. ADAM, A. JANSSENS, L. VAN MEEL
en R. VERHEYEN (1946-1949).

Aflevering 32 (2)

Vin Jimmamoi, 1973,

Natal. Entom., LIII. p. 130-

FLATIDÆ ⁽¹⁾ (HEMIPTERA-HOMOPTERA)

PAR

HENRI SYNAVE (Bruxelles)

Les *Flatidæ* constituent une des plus grandes familles appartenant aux *Fulgoroidea*. Ils se caractérisent par l'ampleur des élytres et leur position verticale ou horizontale au repos, ainsi que par l'abdomen, soit verticalement, soit latéralement comprimé. Le premier caractère leur donne une assez grande ressemblance avec les Lépidoptères. Comme caractères supplémentaires, je citerai notamment : tête petite; ocelles pairs situés sur les tempes et sous les yeux; vertex court, parfois caché par le pronotum ou prolongé vers l'avant, soit en cône plus ou moins obtus, soit en triangle; pronotum généralement court, présentant un lobe médian distinct, séparé du restant par deux carènes; scutellum grand, soit tricaréné, soit sans carènes; sur les élytres, une membrane costale distincte, plus ou moins réticulée; des granulations sur le clavus et parfois sur le corium; tibias postérieurs armés d'une ou plusieurs épines; genitalia ♂ : pygophore généralement court et symétrique; paramères fort développés, larges, présentant une forte épine dans l'angle formé par les bords supérieur et interne; édéage généralement tubulaire, avec des appendices spiniformes; tube anal généralement long, souvent incurvé vers le bas et recouvrant le reste des genitalia.

La plupart des auteurs qui ont étudié cette famille ont pris comme critère de détermination la coloration des élytres ainsi que la disposition des taches et bandes éventuelles.

(1) Sauf indication contraire, tout le matériel étudié a été recueilli par la Mission G. F. DE WITTE; les localités placées entre [] sont situées en dehors de la région du Parc National de l'Upemba.

Cette façon de voir devait fatalement conduire à de nombreuses erreurs, la majorité des espèces offrant une très grande variation de coloration et de dessin.

Grâce à une aide financière de la « Fondation pour favoriser l'Étude Scientifique des Parcs Nationaux du Congo Belge », j'ai pu effectuer un séjour au British Museum, de Londres, au cours duquel j'ai eu l'occasion de disséquer de nombreux spécimens provenant principalement de la collection W. L. DISTANT. J'ai de même pu disséquer les types de STÅL, que m'a très aimablement communiqués le Riksmuseum de Stockholm, par l'intermédiaire du D^r R. MALAISE. Me basant sur ces dissections ainsi que sur celles effectuées sur les spécimens provenant des récoltes de la Mission G. F. DE WITTE au Parc National de l'Upemba, j'ai été à même d'établir définitivement le statut de certaines espèces et d'en mettre d'autres en synonymie.

Je tiens à remercier ces Institutions, sans l'aide desquelles je n'aurais pu réaliser la présente étude.

Le matériel réuni par la Mission G. F. DE WITTE, au Parc National de l'Upemba, compte 1.232 exemplaires partagés entre 11 espèces, elles-mêmes réparties entre 10 genres différents.

2 espèces, 1 sous-espèce et 3 aberrations nouvelles pour la Science sont décrites ci-après.

TABLE DES GENRES.

- | | |
|---|--|
| 1. Antennes longues, dépassant fortement les bords latéraux du front ... | 2 |
| — Antennes courtes, ne dépassant pas, ou très légèrement, les bords latéraux du front | 8 |
| 2. Tête non prolongée, non conique | 3 |
| — Tête prolongée en un cône court et obtus; front long et caréné sur la ligne médiane; second article des antennes cylindrique, 4 à 5 fois aussi long que le premier. Ocelles distincts. Vertex, pronotum et scutellum non carénés. Élytres réticulés, à membrane costale un peu plus étroite que la cellule costale; pas de ligne subapicale. Tibias postérieurs armés de 2 épines | (<i>Palapa</i> <i>Ad.</i>) (<i>Pseudoflata</i> GUÉRIN.)
(<i>Palapa</i> <i>faillensis</i> (<i>Flavimma</i>)) |
| 3. Front allongé, rétréci entre les yeux, à bords relevés et tranchants ... | 4 |
| — Front non rétréci entre les yeux, de largeur constante. Second article des antennes un peu plus long que le premier. Élytres courts, ovales, présentant une ligne subapicale. Tibias postérieurs armés d'une épine | (<i>Madagana</i>) <i>Paraflata</i> MELICHAR. |
| 4. Une ligne subapicale sur les élytres | 6 |
| — Pas de ligne subapicale sur les élytres | 5 |
| 5. Ocelles présents. Membrane costale aussi large que la cellule costale. Front 2 fois plus long que large, avec légère carène médiane sur la | |

- moitié supérieure. Second article des antennes aussi long que le premier, tous deux latéralement comprimés. Pronotum à bord antérieur angulairement échancré et postérieur concave, muni de trois carènes dont les latérales sont divergentes vers l'arrière. Scutellum tricaréné. Rostre atteignant le milieu des hanches médianes. Tibias postérieurs armés de 2 épines *Conflata* SCHMIDT.
- Pas d'ocelles. Front plus long que large, légèrement entaillé au milieu, caréné sur la ligne médiane. Second article des antennes de même longueur que le premier. Élytres à bord costal très fortement arqué, se continuant sans interruption angulaire par le bord apical; nervure radiale épaissie, fortement saillante et bifurquée sur le milieu du corium. Tibias postérieurs armés de 2 épines *Flatida* HAGLUND. *Fest. diwa* M. S.
6. Bord apical des élytres ^{peu convexe} fortement convexe 7
- Bord apical des élytres presque droit; angle apical largement arrondi, angle sutural légèrement convexe; membrane costale aussi large que la cellule costale; une ligne subapicale éloignée du bord apical. Tibias postérieurs avec 2 épines *Flatina* MELICHAR.
7. Second article des antennes cylindrique, tout au plus deux fois aussi long que le premier et formant un angle avec lui. Élytres larges, à bord apical largement convexe, à bord costal fortement arqué, surtout à la base; une ligne subapicale (peu nette), éloignée du bord apical. Tibias postérieurs armés de 2 épines *Phromnia* STÅL. *Hamer'shava* L. in *Vertes cada* L. *Amstus*.
- Second article des antennes 4 fois plus long que le premier, latéralement comprimé, légèrement arqué, situé dans l'axe du premier, avec un large sillon sur chaque face. Membrane costale des élytres un peu plus étroite que la cellule costale. Tibias postérieurs armés de 2 épines *Ityræa* STÅL.
8. Tête plus ou moins fortement prolongée vers l'avant 9
- Tête non prolongée, à bord antérieur droit, légèrement anguleux ou convexe 26
9. Angle sutural des élytres prolongé 10
- Angle sutural non prolongé 14
10. Bords costal et apical des élytres légèrement sinués; ces derniers sont plus ou moins étroits, à membrane costale plus étroite que la cellule costale, à angle sutural largement prolongé, à bord apical obliquement tronqué, à protubérance axillaire forte. Vertex plat, à bords parallèles jusque devant les yeux, où ils rentrent brusquement, puis convergent vers l'avant, bord antérieur anguleusement arrondi. Pronotum avec saillie sur chaque épaule. Front plus long que large, bombé, sans carène. Tibias postérieurs armés de 2 épines *Juba* JACOBI.
- Bord apical des élytres tronqué ou arrondi, non sinué 11
11. Un sillon longitudinal sur vertex, pronotum et scutellum; front bombé, allongé et rétréci vers le clypéus. Élytres courts, le corium dépassant

peu l'apex du clavus; bord costal très fortement arqué, angle apical arrondi, angle sutural prolongé en pointe vers le haut; membrane costale aussi large que la cellule costale, une ligne subapicale près du bord apical. Tibias postérieurs armés de 2 épines

Paroxychara LALLEMAND et SYNAVE.

— Pas de sillon longitudinal sur vertex, pronotum et scutellum 12

12. Front avec une carène 13

— Front plus long que large, avec 3 carènes réunies vers le haut. Vertex prolongé en un large cône obtus, bombé en dessus, non caréné. Élytres allongés, tronqués droit, à angle sutural prolongé, aigu et angle apical droit, non arrondi; membrane costale un peu plus étroite que la cellule costale, pas de nervures transversales dans le clavus. Tibias postérieurs armés de 2 épines *Flatopsis* MELICHAR.

13. Pas de nervures transversales dans le clavus; élytres étroitement triangulaires, tronqués droit; à angle apical droit, non arrondi et angle sutural saillant, fortement aigu; membrane costale aussi large que la cellule costale, 2 lignes subapicales. Tête prolongée en une très courte pointe arrondie, non carénée en dessus. Front allongé avec une carène distincte *PHYLLIANA* Metcalf.. (*Mesophylla* MELICHAR.)

— Nervures transversales dans le clavus; élytres largement triangulaires et tronqués droit, à angle sutural saillant et aigu, membrane costale aussi large ou légèrement plus étroite que la cellule costale et 2 à 3 lignes subapicales irrégulières. Tibias postérieurs armés de 2 épines *Lawana* DISTANT.

14. Bords costal et apical sinués SEULEMENT 15

— Bords costal et apical non sinués 16

15. Membrane costale aussi large que la cellule costale. Front un peu plus long que large; bord costal sinué, apex droit *Paraseliza* MELICHAR.

— Membrane costale moins large que la cellule costale. Front presque elliptique. Tibias postérieurs armés de 2 épines *Cyarda* WALKER.

l'apex apical et costal sinués ou scutellum à bord costal

16. Ocelles présents 18

— Pas d'ocelles (une cicatrice visible part. d'ocelles) 17

d'après caractères de Miquel, les ocelles sont présents mais pas très nets. Melichar ne voit de sa description.

17. Bord apical des élytres tronqué; ceux-ci 2 fois aussi longs que larges, pas du tout élargis vers l'arrière, à angles apical arrondi et sutural droit, à membrane costale aussi large que la cellule costale; une ligne subapicale, pas de transversale dans le clavus. Tête en large cône obtus; vertex convexe, à carène transversale arquée vers l'arrière. Front plus long que large, médianement caréné. Tibias postérieurs armés de 2 épines *Cameruniola* STRAND (= *CAMERUNIA* MELICHAR.)

— Bord apical des élytres fortement convexe; ces derniers forment un demi-cercle depuis le milieu du bord costal jusqu'à l'angle sutural; une forte protubérance avant le milieu, nervure clavale externe relevée

Ferruch partage en } *Stenocyarda* (ocreata Hesse)
 } *Afrocyarda* (truncata Hesse)

dans Trans. Roy. Entom. Soc. Lond., 1905, vol. 117, pt. 4, p. 116

Agrophanta Fernald 1957 -
 Agromeni Fernald 1957 -
 Exomella Fernald 1957
 Neocalauria sp. n. -

- en une forte carène. Ailes absentes. Front fortement convexe. Disque du scutellum déprimé entre 2 fortes carènes latérales. Tibias postérieurs armés de 2 épines
18. Elytres avec 1 ou 2 lignes subapicales *Apoleris* JACOBI. *Neocalauria sp. n.*
 — Elytres sans ligne subapicale 19
19. Bord apical des élytres tronqué 20
 — Bord apical des élytres convexe; ces derniers ^{reticulés} légèrement élargis vers l'arrière, sont longuement triangulaires; bord sutural légèrement concave, membrane costale aussi large que la cellule costale. Tibias postérieurs armés de 2 épines *Eumelicharia* KIRKALDY. *ne serait pas un caractère minuscule!*
20. Bord sutural formant un angle obtus avec le bord postérieur du clavus; bord apical obliquement tronqué vers l'extérieur, angle sutural droit et arrondi, angle apical largement arrondi. Rostre atteignant les hanches médianes. Tibias postérieurs armés de 2 épines ... *Gyariella* SCHMIDT.
 — Bord sutural en ligne droite, ou presque, avec le bord postérieur du clavus; bord apical moins obliquement tronqué. Rostre dépassant les hanches médianes. Tibias postérieurs armés d'une épine *Gyaria* STÅL
21. Une ligne subapicale sur les élytres 22
 — 2 lignes subapicales sur les élytres; ces derniers sont trois ou quatre fois aussi longs que larges, largement arrondis en arrière, à membrane costale plus étroite que la cellule costale; nervure radiale fortement relevée à la base, nervures transversales sur le clavus. Tête prolongée en long cône obtus. Front allongé, à bords latéraux foliacés et relevés, sans carène. Tibias postérieurs armés d'une épine *Rhinophantia* MELICHAR.
22. Un sillon longitudinal sur vertex, pronotum et scutellum 23
 — Pas de sillon longitudinal ^{sur le bord de la feuille (Caesarea)} ^{Vertex sans sillon; large sillon longitudinal prolongé sur pronotum et scutellum.}
23. Front concave, ^{non} longitudinalement caréné. Elytres beaucoup plus longs que larges, assez fortement rétrécis vers l'arrière et tronqués, à angles apical et sutural légèrement arrondis; membrane costale de même largeur que la cellule costale; une ligne subapicale, pas de transverses sur le clavus. Tibias postérieurs armés d'une épine ... (*Aulophorus* KARSCH) *AULOPHORINA* ^{Stvand}
- Front convexe, allongé et rétréci vers le clypéus, longitudinalement caréné. Elytres courts, le corium dépassant peu l'apex du clavus, bord costal très fortement convexe, angles apical et sutural arrondis; membrane costale aussi large que la cellule costale; une ligne subapicale près du bord apical. Tibias postérieurs armés de 2 épines *Calauria* STÅL.
24. Pas de nervures transversales sur le clavus; élytres allongés, légèrement rétrécis vers l'apex, tronqués droit en arrière, à angles arrondis; bord

(1) Bull IRIN B, 1957, 33, 12, p. 2

costal fortement convexe; membrane costale plus étroite que la cellule costale qui ne présente que 2 à 4 nervures transversales à son apex; une ligne subapicale. Tête prolongée en cône court et obtus. Front allongé et caréné sur la ligne médiane. Ocelles très gros, occupant presque toute la largeur des joues. Tibias postérieurs armés de 2 épines *Casonia* STÅL (= *Pseudophantia* LALLEMAND et SYNAVE).

— Nervures transversales dans le clavus 25

25. Tibias postérieurs armés d'une épine. Tête prolongée en cône court et obtus. Front un peu plus long que large, bombé, parfois avec une carène longitudinale, à bords latéraux foliacés et relevés. Ocelles petits. Élytres courts ou en triangle allongé, tronqués droit en arrière, à angles arrondis; membrane costale un peu plus étroite que la cellule costale; nervures transversales sur le clavus, une ligne subapicale

Phantia FIEBER.

— Tibias postérieurs armés de 2 épines. Tête largement prolongée, à bord antérieur anguleusement convexe. Front concave, non caréné. Élytres à angle sutural aigu et saillant, soit semi-circulaires, soit à bord apical tronqué; nombreuses nervures transversales sur le clavus et le corium, membrane costale plus étroite que la cellule costale, une ligne subapicale

Phlebopteryx STÅL.

26. Front transverse 27

— Front non transverse 33

27. Élytres avec une ou deux lignes subapicales 28

— Élytres sans ligne subapicale; allongés, triangulaires, généralement hyalins, tronqués droit ou oblique, à angles arrondis. Tête, avec les yeux, aussi large que le pronotum, tronquée droit. Front plus large que long ou aussi long que large; 3 carènes très distantes dont les latérales sont proches des bords latéraux et vont jusqu'à la transversale qui sépare le front du vertex. Ocelles peu ou pas visibles. Tibias postérieurs armés d'une épine

Nephesa AMYOT et SERVILLE.

remise à *Ulundia*

28. Élytres avec une ligne subapicale 30

Élytres au moins 3 X aussi long que large : *AFROPHANTIA* Fennel

— Élytres avec 2 lignes subapicales 29

29. Membrane costale plus large que la cellule costale, nervure radiale saillante, bord costal légèrement sinué devant l'angle apical, 2 lignes subapicales. Vertex entièrement caché par le pronotum. Front plus large que long, avec 3 carènes. Deux épines sur les tibias postérieurs

Ulundia DISTANT (= *Chætormenis* MELICHAR).

1910 ~~Ulundia~~ 1923

— Membrane costale aussi large que la cellule costale; bord apical tronqué, nervures transversales sur le clavus. Front transverse, bombé, avec une courte carène longitudinale. Deux épines sur les tibias postérieurs

Chopardana LALLEMAND.

30. Front avec une carène ou non caréné 31
 — Front avec 3 carènes, transversalement ovale; des trois carènes, les latérales se rejoignent en arc au bord antérieur. Tête, avec les yeux, plus large que le pronotum; vertex 5 à 6 fois aussi large que long. Élytres allongés, à bord apical convexe; membrane costale aussi large que la cellule costale; une ligne subapicale, pas de nervures transversales sur le clavus. Tibias postérieurs armés de 2 épines *Euryprosthius* KARSCH.
31. Front avec une carène 32
 — Front sans carène, concave et transverse. Élytres ^{et fins} allongés, à bord apical convexe; membrane costale moins large que la cellule costale, pas de nervures transversales sur le clavus. Tibias postérieurs armés de 2 épines *Pauliana* LALLEMAND. (M. Lallemand)
32. Vertex caché par le pronotum. Front aussi long que large, à carène médiane. Tibias postérieurs armés de 2 épines ... *Panormenis* MELICHAR.
 — Vertex découvert, arrondi et bombé vers l'avant; une ligne transversale tranchante vers l'arrière. Front plus large que long, avec une carène transversale et une courte longitudinale peu distincte. Ocelles très petits. Élytres 2 fois plus longs que larges, à bords costal et apical convexes, à angle sutural arrondi; membrane costale aussi large que la cellule costale; une ligne subapicale; nervures transversales dans le clavus; granulations sur le clavus et le corium. Tibias postérieurs armés de 2 épines *Phædolus* KARSCH.
33. Angle sutural des élytres prolongé, soit largement arrondi, soit aigu. 34
 — Angle sutural non prolongé 36
34. Angle sutural prolongé, largement arrondi 35
 — Angle sutural prolongé, aigu; élytres fortement arqués à la base, à bord apical droit ou légèrement convexe; membrane costale large à la base, puis se rétrécissant, 3 fois moins large que la cellule costale. Tête droite en avant, vertex caché par le pronotum. Front plus long que ^{avec ou} large sans carène médiane. Tibias postérieurs armés de 2 épines ... *Scarpanta* STÅL.
Sauv. S. Dehni
celui qui l'angle sutural
n'est pas prolongé
35. Scutellum avec, de chaque côté, une bosse qui termine les carènes latérales vers l'avant. Élytres 3 fois plus longs que larges, à bord apical convexe; base du clavus fortement saillante, nervure clavale interne relevée en carène tranchante; bosse axillaire très saillante; une ligne subapicale; angle sutural prolongé mais fortement arrondi. Vertex plus large que long, séparé du front par une carène interrompue au milieu par une dépression. Tibias postérieurs armés de 2 épines
Urana MELICHAR.
 — Pas de bosses latérales sur le scutellum, mais 3 faibles carènes longitudinales. Élytres allongés, à bord costal convexe, rétrécis vers l'arrière,

à angle sutural obtusément prolongé; Cl_2 relevée et granulée. Ailes rudimentaires. Vertex court, transverse, tronqué en avant. Front allongé aplati, à bords latéraux légèrement arqués, avec une carène médiane longitudinale *Cyphopterus* AMYOT

- 36. Élytres avec une ou plusieurs lignes subapicales 3
- Élytres sans ligne subapicale 3
- 37. Élytres avec une ligne subapicale 3

— Élytres avec plusieurs lignes subapicales irrégulières, desquelles généralement celle qui rejoint l'apex du clavus à la costa est la plus nette à bord apical tronqué droit, à nervulation dense. Tête recouverte par le pronotum saillant vers l'avant, à peine visible de dessus. Front allongé, caréné au milieu. Tibias postérieurs armés d'une épine (1)

(le carène parfois peu nette)

- Élytri avec 2 lignes subapicales — *Aproseliza* Fernal (1) *Cryptoflata* MELICHAR
- 38. Élytres tronqués droit en arrière, à angles aigus; membrane costale un peu plus large que la cellule costale. Vertex tronqué droit, en partie recouvert par le pronotum. Front plat et allongé. Ocelles grands. Tibias postérieurs armés de 2 épines *Paranotus* KARSCH

— Élytres à bord apical convexe; pas de nervures transversales sur le clavus. Tête un peu plus étroite que le pronotum, à bord antérieur légèrement convexe. Front un peu moins long que large, concave, avec une carène transversale arquée sur la base et une carène médiane longitudinale. Ocelles petits. Tibias postérieurs armés d'une épine

- Front convexe ^{Vertex aigüe} ^{l'apex des ailes est légèrement convexe} *Aproseliza* Fernal (2) *Latois* STÅL
- 39. Front avec une carène médiane *Aproseliza* Fernal (3) *Latois* (2) 40

— Front sans carène médiane. Élytres plus longs que larges, assez fortement réticulés. Tibias postérieurs armés de 2 épines *Phlebotomum* (= *Leptoflata* LALLEMAND)

- 40. Tibias postérieurs armés de 2 épines. Élytres deux fois aussi longs que larges, à membrane costale plus étroite que la cellule costale, angles sutural et apical arrondis, base concave. Bords latéraux du front fortement arqués en dehors et relevés *Gyarina* MELICHAR

— Tibias postérieurs armés d'une épine. Vertex, pronotum et scutellum plats, sur le même plan et généralement finement granuleux. Pronotum avec carène médiane longitudinale. Scutellum avec 3 carènes dont les latérales, divergentes vers l'avant, sont réunies à la médiane. Front plus long que large, caréné au milieu, avec, parfois, 2 carènes latérales peu nettes. Élytres tronqués en arrière, à angles plus ou moins arrondis; fortement réticulés et granuleux sur toute leur surface; cellule costale ouverte en arrière *Siphanta* STÅL

(1) J'ai constaté la présence de-deux épines chez *Cryptoflata unipunctata* OLIVIER.

(1) ~~Bull~~ Mem. IFAN, 1961, 66, fasc. 1, p. 318.

(2) Bull IFAN, 20, 1958, p. 535.

(3) Ann. Mus. Congo Belge, 1957, 59, p. 174. (*Aproseliza*) p. 172 (*Cymella*)

Genre **ITYRÆA** STÅL.

STÅL, C., 1866, Hem. Afric., vol. 4, p. 235; 1866, Berl. Ent. Zeit., p. 393.

MELICHAR, L., 1901, Ann. K. K. Naturh. Hofmus. Wien, Bd XVI, Heft 3, p. 200; 1923, Genera Insect., fasc. 182, p. 13.

Caractères principaux. — Vertex non prolongé vers l'avant, s'arrondissant régulièrement vers le front. Front étroit et allongé, à bords latéraux fortement relevés et carénés sur la partie basale. Antennes très longues; le second article est au moins 4 fois aussi long que le premier et est situé dans son prolongement; il est légèrement arqué et chaque face latérale présente un sillon longitudinal plus ou moins net. Élytres allongés, dépassant fortement l'abdomen, à bord costal arqué, bord apical régulièrement arrondi, angles apical et sutural arrondis et à membrane costale un peu plus étroite que la cellule costale. Tibias postérieurs armés de 2 épines.

Note. — Ce genre, essentiellement africain, comprend des espèces éminemment variables, et plusieurs d'entre elles, que je mets en synonymie, étaient uniquement basées sur des différences de coloration. Comme pour les autres genres, les genitalia ♂ fournissent le meilleur caractère spécifique.

TABLE DES ESPÈCES.

1. Élytres avec fine bordure brune ou noire 2
 — Élytres non bordés de foncé, entièrement rouge vif, plus foncés vers la base. Ailes blanches, à nervures concolores. Longueur : 25 mm (Madagascar) *I. rubida* SIGNORET.
2. Très grandes espèces (minimum 60 mm d'envergure) 3
 — Espèces nettement plus petites (maximum 35 mm d'envergure) 4
3. Sur les élytres blanc jaunâtre, jaune orange à la base du corium et à l'apex du clavus, la plus grande partie des nervures est noire, sauf en deux endroits plus ou moins circulaires; de même, sont noirs : la nervure clavale interne (Cl_2), la ligne subapicale et le bord apical. Quatre points noirs sur le scutellum orange. Envergure : env. 60 mm
I. nigrovenosa MELICHAR.
- Élytres jaune sale, à nervures concolores sauf en deux endroits, près de l'apex du clavus, où elles sont brunes et forment deux bandes parallèles; bord apical noir, de même que la nervure clavale interne; bord sutural largement bordé de rouge vif; cellule basale rouge. Ailes blanches à base rouge. Quatre points noirs sur le scutellum qui est rouge entre les carènes et ocre au delà. Envergure : env. 63 mm
I. wissmanni KARSCH.
4. Vertex très étroit, la largeur maximum à la base étant très nettement inférieure à la longueur au milieu 6

- Vertex beaucoup moins étroit; la largeur maximum à la base étant très légèrement inférieure à la longueur au milieu
5. Ailes blanches. Élytres de coloration assez variable, pouvant être soit verts avec légère tache jaune orange le long du bord scutellaire et une étroite bordure rouge vif le long des bords costal, apical et sutural, soit verts, blanc verdâtre ou ocre, avec base rouge et une étroite bordure noire le long des bords costal, apical et sutural (à l'apex du clavus, un court tronçon s'avance transversalement sur le corium). Longueur env. 19 mm. Genitalia ♂, voir fig. 7 *I. nigrocincta* WALKER
(= *patricia* MELICHAR = *speciosa* MELICHAR = *electa* MELICHAR = *gregoryi* DISTANT).
- Ailes rouges, se voyant par transparence à travers les élytres (de ce fait les élytres paraissent rouges par endroits). Élytres ocre brun clair, avec une étroite bordure noire depuis le milieu du bord costal jusqu'à l'apex du clavus. Tête, pronotum, scutellum et pattes, ocre brun clair; tarse brun-noir. Longueur totale : ♂, 21 mm; ♀, 26 mm. Genitalia ♂, voir fig. 17 *I. rubescens* LALLEMAND et SYNAVE
6. Bord sutural des élytres brun-noir à noir
- Bord sutural vert, de même que le restant de l'élytre. Élytres verts ou blanc jaunâtre, à bord apical brun; une tache triangulaire jaune orange entre l'apex du clavus et l'angle sutural (type ♀) ... *I. henekei* SCHMIDT
7. Élytres ocre rouge avec bande rouge vif le long des bords costal, apical (très légèrement) et sutural; bord apical noir, de même que le sutural (type ♀) *I. ferruginea* SCHMIDT
- Pas de bande rouge le long des bords, mais bords apical et sutural noirs avec un court prolongement vers l'intérieur, à l'apex du clavus. Élytres de teinte variable, pouvant être jaune ocre pâle, rouge vif, rose, orange vert, bleu-vert ou jaune. Tête, pronotum et scutellum rouges, roses verts ou ocre. Genitalia ♂, voir fig. 8 *I. ignota* JACOBI

Ityraea ignota JACOBI.

JACOBI, A., 1943, Rev. Zool. Bot. Afric., vol. 37, p. 8.

Front légèrement convexe, sans carène, depuis le clypéus jusqu'à la base des antennes, où il se rétrécit très fortement pour ne former qu'une étroite gouttière limitée par les bords latéraux fortement relevés et tranchants. Vertex triangulaire, fortement rétréci au delà des yeux, où il prolonge la gouttière formée par le front. Second article des antennes noirâtre, 5 fois plus long que le premier, latéralement comprimé. Pronotum à bord antérieur

rieur fortement entaillé au milieu, formant 2 petits lobes triangulaires sail-lants, avec 3 carènes nettes, dont la médiane est tranchante. Scutellum tricaréné, fortement bombé vers l'avant. Élytres plus ou moins ovales, à bord apical régulièrement convexe, à angles apical et sutural arrondis.

La coloration de cette espèce est extrêmement variable. JACOBI a décrit sur 3 exemplaires de coloration identique : tête, pronotum et scutellum rouges; élytres jaune ocre pâle, avec fine bordure noire le long des bords apical et sutural et, à l'apex du clavus, un très court tronçon noir dirigé vers l'intérieur. La très belle série de 1.004 exemplaires récoltés au Parc National de l'Upemba par la Mission G. F. DE WITTE montre une grande variété de coloration : la tête, le pronotum et le scutellum varient de rouge, vert, rose à ocre; les élytres, soit ocre jaune pâle, vert, bleu-vert, rose, orange ou rouge. De plus, la plupart des exemplaires verdâtres présentent une étroite bordure rouge ou orange le long du bord sutural, pouvant parfois se réduire à un tronçon rejoignant l'apex du clavus à l'angle sutural. J'ai disséqué de nombreux ♂♂ de différentes couleurs et comparé les genitalia avec ceux d'un paratype qui m'a été aimablement communiqué par le Musée Royal du Congo Belge. Tous sont identiques.

1.004 ex. : Lufira, au pied du mont Sombwe, 1.432 m, 13-15.VII.1949; Kilwezi, affl. dr. Lufira, 750 m, 16-21.VII.1948; Mukana, 1.810 m, 14.IV.1947; Lusinga, 1.760 m, 2-4.V.1949; Lukorami, affl. g. Lufira, 700 m, 27.VI.1949; Kaswabilenga, riv. Lufira, 700 m, 15.IX-6.XI.1947; Kamusanga, affl. g. Lufira, en face du mont Sombwe, 750 m, 12.VII.1949.

Genre **PHROMNIA** STÅL.

Flata FABRICIUS, J. C., 1798, Ent. Syst., Suppl., pp. 511, 517. — GUÉRIN, F. E., 1834, Voy. Bélanger, Ins., p. 468. — AMYOT, C. J. B. et SERVILLE, J. G. A., 1843, Hist. Nat. Hém., p. 521. — MELICHAR, L., 1901, Ann. Naturh. Hofmus. Wien, vol. 16, p. 203.

Phromnia STÅL, C., 1860, Rio Jan. Hém., vol. 2, p. 68; 1866, Hém. Afric., vol. 4, p. 239. — MELICHAR, L., 1923, Gen. Insect., fasc. 182, p. 14.

Caractères principaux. — Élytres larges, à bord apical largement convexe, à bord costal fortement arqué, surtout à la base; une ligne subapicale peu nette, assez éloignée du bord apical. Front allongé, rétréci entre les yeux, à bords latéraux relevés et tranchants. Vertex court, caché par le pronotum. Antennes longues, dépassant fortement les bords latéraux du front; second article 2 fois plus long que le premier, formant un angle avec lui.

Note. — Ce genre est très proche d'*Ityræa* STÅL, mais s'en distingue aisément par le fait que chez ce dernier le second article des antennes est

au moins 4 fois aussi long que le premier, latéralement comprimé, présente un sillon longitudinal sur chaque face et se trouve dans l'axe du premier. La répartition géographique du genre *Phromnia* est limitée aux régions éthiopienne et indo-malaise.

TABLE DES ESPÈCES ÉTHIOPIENNES.

1. Élytres verts, jaune verdâtre ou ocre 2
- Élytres rouges, roses ou jaune safran (parfois la moitié apicale est orange et la base rouge). Antennes rougeâtres, la moitié apicale du second article noire. Genitalia ♂, voir fig. 3. (Madagascar)
P. rubra SIGNORET.
- Cette espèce est très variable et les principales aberrations de coloration peuvent se distinguer comme suit :
- a) Élytres rouges *P. rubra* ab. *rubra* SIGNORET.
- b) Élytres jaune safran *P. rubra* ab. *crocea* MELICHAR.
- c) Élytres jaune safran à moitié basale rouge
P. rubra ab. *basalis* MELICHAR.
- d) Élytres rose-rouge *P. rubra* ab. *rosea* MELICHAR.
2. Une tache ronde, lisse, rougeâtre ou blanchâtre, en arrière du milieu et près de la suture clavo-coriale des élytres. Ces derniers sont entièrement verts ou vert jaunâtre, à bords costal et apical légèrement teintés de rougeâtre. Genitalia ♂, voir fig. 4. (Madagascar)
P. malgacha GUÉRIN.
- Pas de tache ronde médiane sur les élytres 3
3. Élytres à seconde nervure clavale jamais noire et pas de tache noire sur le bord scutellaire 4
- Élytres avec, soit la seconde nervure clavale noire, avec ou sans petites taches noires, et une tache noire sur le bord scutellaire, soit seulement cette dernière 5
4. Élytres ocre, à bord costal rouge sang ou seulement rougeâtre, à bord apical étroitement noir. Genitalia ♂, voir fig. 2
P. angolensis DISTANT.
- Élytres verts, à bord costal étroitement bordé de rouge et bord apical finement souligné de rouge foncé jusqu'à la pointe du clavus; *Cl*₂ jaune vif sur toute la longueur *P. angolensis ornata* ssp. nov.
5. Élytres ocre verdâtre ou verts, avec seulement une tache noire, ronde, sur le bord scutellaire; bord costal rouge jusqu'au bord apical, qui est étroitement bordé de rouge foncé jusqu'à l'apex du clavus
P. bimaculata SCHMIDT (type ♀).
- Élytres avec, en plus de la tache noire du bord scutellaire, la seconde

- nervure clavale (Cl_2) noire et présentant, ou non, de petites taches noires 6
6. Cl_2 noire, sans petites taches, de même que le bord sutural, la coloration noire atteignant le milieu du bord scutellaire. Élytres verts, à bords costal et apical rouge sang; ce dernier est, de plus, étroitement bordé de noir; l'espace compris entre le bord scutellaire et Cl_2 est jaune vif (ab. *ochracea* : élytres ocre pâle sans bord rouge). Genitalia ♂, voir fig. 5 *P. neavei* DISTANT.
- Cl_2 noire avec petites taches ~~noires~~ ^{clavales}, une tache noire sur le bord scutellaire 7
7. Petite espèce, ne dépassant pas 25 mm. Appendices de l'édéage non dilatés à l'apex, se terminant en pointe (voir fig. 1). Élytres verts (pouvant devenir ocre), à bord costal bordé de rouge et bord apical étroitement souligné de noir; quelques taches noires le long de Cl_2 et une tache noire au bord scutellaire, au niveau de la pointe du scutellum. Longueur : 22 mm *P. superba* MELICHAR.
- Espèce plus grande, environ 30 mm. Appendices de l'édéage dilatés à l'apex et présentant à cet endroit une épine courte mais assez forte dans l'angle interne et une plus grosse et plus longue partant de la base (voir fig. 6) *P. pallida* OLIVIER.

Cette dernière espèce est très variable et, outre une aberration déjà connue sous le nom de *P. pallida limbata* FABRICIUS, trois nouvelles ont été découvertes dans le présent matériel. Ces différentes aberrations se distinguent de l'espèce type suivant la table dichotomique ci-après :

1. Élytres vert clair, vert foncé, jaune verdâtre ou jaunes 2
- Élytres ocre rouge; une bande rouge vif le long des bords costal et apical jusqu'à l'apex du clavus; Cl_2 noire, avec taches noires, bord scutellaire de même teinte que le corium et présentant une tache noire *P. pallida* ab. *rufescens* nov.
2. Élytres présentant, soit une bande rouge (jaune sur certains exemplaires), partant de l'apex du clavus, longeant le bord apical, qui est étroitement noir et le bord costal jusque près de la base, soit une bande jaune le long du bord costal jusque peu après le milieu 3
- Pas de bordure rouge ou jaune sur les élytres, qui sont verts, jaune verdâtre, jaune paille ou jaune pâle; bord apical étroitement noir; Cl_2 noire, avec petites taches noires; une tache noire sur le bord scutellaire *P. pallida pallida* OLIVIER.
3. Sur les élytres, une bande rouge suivant les bords costal et apical, pour se terminer à l'apex du clavus 4
- Sur les élytres, vert très foncé, la membrane costale est jaune ocre jusque peu après le milieu; bord scutellaire jaune ocre avec une tache

noire, Cl_2 noire, avec petites taches de même couleur; bord apical étroitement souligné de noir *P. pallida* ab. *semimarginata* nov.

4. Bord scutellaire de même teinte que les élytres, qui sont vert pâle ou vert jaunâtre; le long de la bande costale rouge, une seconde bande verte ou vert bleuâtre; Cl_2 noire, avec petites taches noires; une tache noire sur le bord scutellaire. Genitalia ♂, voir fig. 6

P. pallida ab. *limbata* FABRICIUS.

- Bord scutellaire orange, avec une tache noire. Élytres vert très foncé, ne présentant pas de zone verte le long de la bande costale rouge; Cl_2 noire, avec petites taches. En général, Cl_1 , la moitié postérieure du clavus, de même qu'une zone diffuse du corium au même niveau, sont rougeâtres

P. pallida ab. *olivacea* nov.

1. — ***Phromnia pallida* ab. *semimarginata* nov.**

Élytres vert très foncé, à membrane costale jaune ocre jusque peu après le milieu, à bord scutellaire jaune ocre avec tache noire et à bord apical souligné de noir; Cl_2 noire, avec petites taches de même couleur. Tête, pronotum et scutellum verts. Pattes vertes, sauf les tibias antérieurs et médians ainsi que les tarsi, qui sont noirs. Abdomen vert.

Type : 1 ♂ : Ganza, 860 m, 20-25.VI.1949, lot 2708 a.

2 paratypes : Ganza, 860 m, 4-6.VII.1949, lot 2758 a; 27.VI-2.VII.1949, lot 2751 a.

2. — ***Phromnia pallida* ab. *rufescens* nov.**

Élytres ocre rouge, avec large bordure rouge vif le long des bords costal et apical jusqu'à la pointe du clavus; de plus, le bord apical est souligné de noir; Cl_2 noire, avec petites taches noires; bord scutellaire de même teinte que le corium, avec une tache noire. Tête, pronotum, scutellum et pattes ocre rougeâtre, sauf les tibias antérieurs et médians ainsi que les tarsi, qui sont brun-noir. Abdomen ocre.

Type : 1 ♂ : Ganza, 860 m, 20-25.VI.1949, lot 2728.

3 paratypes : Ganza, 860 m, 20-25.VI.1949, lot 2728; Mukana, 1.810 m, 14.IV.1947, lot 258 a.

3. — ***Phromnia pallida* ab. *olivacea* nov.**

Élytres vert très foncé, avec large bordure rouge sang le long des bords costal et apical, jusqu'à la pointe du clavus; le bord apical est, en plus, souligné de noir; bord scutellaire orange, avec une tache noire; Cl_2 noire, avec petites taches. Dans la plupart des cas, la moitié postérieure du clavus est rougeâtre, de même que Cl_1 et la zone du corium située au même niveau.

Tête, pronotum, scutellum et pattes vert foncé, sauf les tibias antérieurs et médians ainsi que les tarsi, qui sont noirâtres.

Type : 1 ♂ : Ganza, près riv. Kamandula, affl. dr. Lukoka, 860 m, 12-18.VI.1949, lot 2692 *a*.

179 paratypes ♂♂ et ♀♀ : Ganza, près riv. Kamandula, affl. dr. Lukoka, 860 m, 12-18.VI.1949, lot 2692 *a*; Ganza, 860 m, 20-25.VI.1949, lot 2708 *a*; 4-6.VII.1949, lot 2758 *a*; 30.V-10.VI.1949, lot 2671 *a*; 28.VI-2.VII.1949, lot 2729 *a*; Lukorami, affl. g. Lufira, 700 m, 27.VI.1949, lot 2731 *a*; Mukana, 1.810 m, 14.IV.1947, lot 258 *a*; Kankunda, rive dr. Lupiala, 1.300 m, 13-27.XI.1947, lot 963 *a*.

4. — **Phromnia neavei** DISTANT.

(Fig. 5.)

DISTANT, W. L., 1910, Ann. Mag. Nat. Hist., vol. 5, p. 300.

4 ex. : Kabwe-sur-Muye, 1.320 m, 11.V.1948, lot 1591 *a*; gorges de la Pelenge, 1.150 m, 28.V.1947, lot 435 *a*.

5. — **Phromnia neavei** ab. **ochracea** nov.

Tête, pronotum, scutellum, élytres, abdomen et pattes couleur chair (ocre pâle rosé). Sont noirs : les tibias et tarsi antérieurs et médians, le dernier article des tarsi postérieurs, les antennes et, sur les élytres, Cl_2 et le bord sutural jusqu'au milieu du bord scutellaire ainsi qu'une étroite bordure le long du bord apical jusqu'à la pointe du clavus. La bande rouge vif, qui chez *neavei* longe les bords costal et apical est ici à peine indiquée par une zone rougeâtre, et le bord scutellaire est de même teinte que le corium.

Type : 1 ♂ : Kabwe-sur-Muye, 1.320 m, 11.V.1948.

5 paratypes : même localité.

6. — **Phromnia angolensis ornata** ssp. nov.

Diffère d'*angolensis angolensis* DISTANT par la coloration des élytres qui sont verts, à bord costal étroitement bordé de rouge et bord apical finement souligné de rouge foncé jusqu'à l'apex du clavus; Cl_2 jaune vif sur toute la longueur.

Type : 1 ♂ : Ganza, près riv. Kamandula, affl. dr. Lukoka, 860 m, 12-18.VI.1949, lot 2692 *a*.

66 paratypes : Ganza, près riv. Kamandula, affl. dr. Lukoka, 860 m, 12-18.VI.1949, lot 2692 *a*; Ganza, 860 m, 20-25.VI.1949, lot 2708.

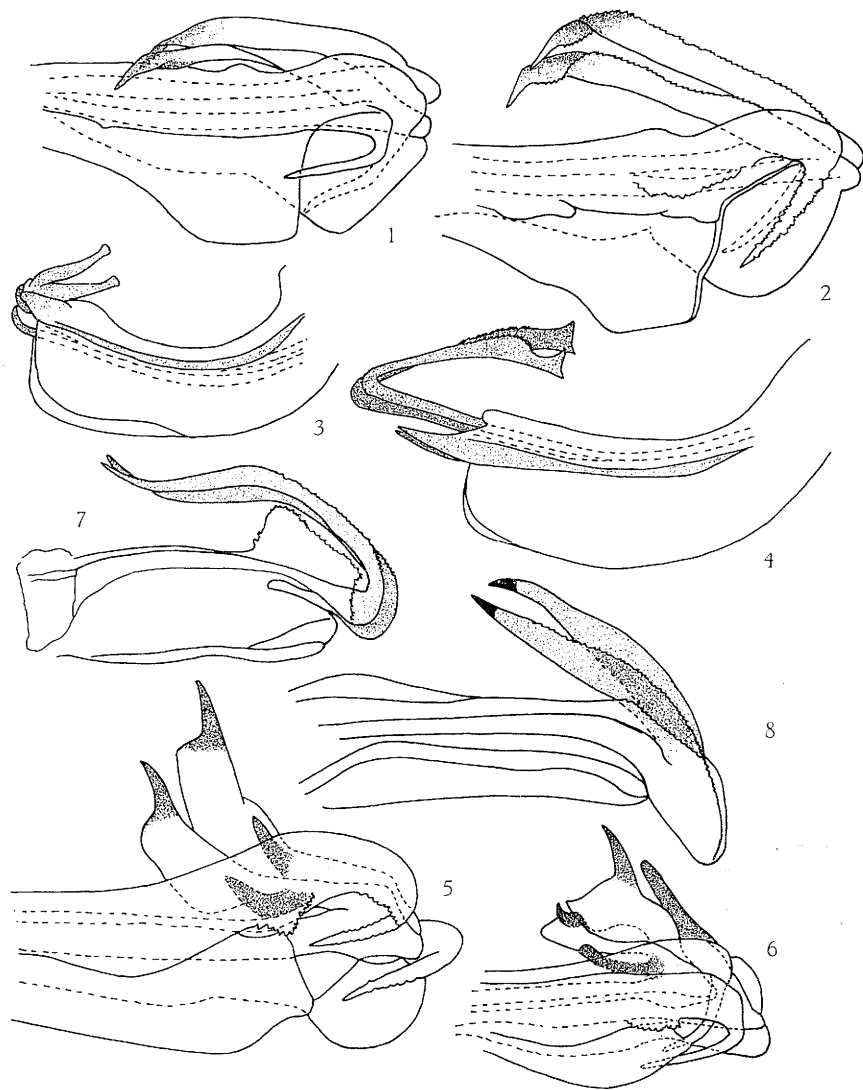


FIG. 1-8.

- FIG. 1. — *Phromnia superba* MELICHAR. Édéage, vue latéro-ventrale (env. $\times 30$).
 FIG. 2. — *Phromnia angolensis* DISTANT. Édéage, vue latéro-ventrale (env. $\times 30$).
 FIG. 3. — *Phromnia rubra* SIGNORET. Édéage, vue latéro-ventrale (env. $\times 20$).
 FIG. 4. — *Phromnia malgacha* GUÉRIN. Édéage, vue latéro-ventrale (env. $\times 20$).
 FIG. 5. — *Phromnia neavei* DISTANT. Édéage, vue latéro-ventrale (env. $\times 35$).
 FIG. 6. — *Phromnia pallida limbata* FABRICIUS. Édéage, vue latéro-ventrale (env. $\times 20$).
 FIG. 7. — *Ityræa nigrocincta* WALKER. Édéage, vue latéro-ventrale (env. $\times 25$).
 FIG. 8. — *Ityræa ignota* JACOBI. Édéage, vue latéro-ventrale (env. $\times 35$).

Genre **PARANOTUS** KARSCH.

KARSCH, F. A. F., 1890, Berl. Ent. Zeit., XXXV, p. 66.

Caractères principaux. — Vertex non prolongé vers l'avant, à bord antérieur légèrement convexe, presque droit, partiellement recouvert par le pronotum. Front plus long que large, s'élargissant vers le clypéus, à bords latéraux relevés et carénés. Ocelles grands. Pronotum fortement avancé entre les yeux, recouvrant une grande partie du vertex, à bord antérieur droit, à bord postérieur largement et angulairement échancré, à carènes larges mais non tranchantes se prolongeant sur le scutellum. Élytres tronqués droit en arrière, à angles sutural et apical aigus; le premier n'est pas prolongé. Membrane costale un peu plus étroite que la cellule costale; pas de nervures transversales sur la moitié basale, mais il peut y en avoir sur le clavus. Tibias antérieurs armés de 2 épines.

Note. — D'après MELICHAR (Ann. K. K. Naturh. Hofmus. Wien, Bd 26, p. 24), le genre *Cryptoflata*, qu'il décrit à la page 19, ne diffère de *Paranotus* KARSCH que par l'absence, chez ce dernier, de nervures transversales sur le clavus et la moitié basale du corium. Or, sur certains spécimens de *Paranotus rufilinea* WALKER, il y a des nervures transversales sur le clavus et la réticulation du corium peut dépasser la moitié apicale. Cependant, ne disposant pas du matériel voulu et ne connaissant pas les espèces mises par MELICHAR dans son nouveau genre, j'estime préférable de conserver provisoirement le genre *Cryptoflata* MELICHAR.

Paranotus rufilinea WALKER.

(Fig. 12-13.)

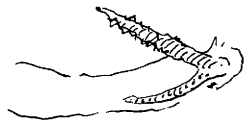
Pæcilopectera rufilinea WALKER, F. 1858, List. Hom. Ins., Suppl., p. 116.*Paranotus trivirgatus* KARSCH, F. A. F., 1890, Berl. Ent. Zeit., vol. 35, p. 166.

Vert ou vert jaunâtre, avec 2 bandes longitudinales parallèles, rouge vif, entre les carènes vertes du scutellum, se prolongeant sur le pronotum, le vertex et sans interruption, sur la moitié basale du front; dans leur prolongement, une bande le long du bord sutural des élytres. Les bandes vertes couvrant les carènes du scutellum se prolongent elles aussi, sans interruption, sur le pronotum, le vertex et la moitié basale du front. Les carènes du pronotum et du scutellum ne sont pas fort marquées. Genitalia ♂, voir fig. 12 et 13.

11 ex. : [Masombwe, 1.120 m, 6-9.VII.1948], lot 1755; Kaswabilenga, 700 m, 21.X.1947, lot 878 a; Kilwezi, 750 m, 2-14.VIII.1948, 16-21.VIII.1948, lot 1799 a; Kankunda, affl. g. Lupiala, 1.300 m, 14-20.XI.1947, lot 1006 a.

P. decipiens Linn.

1973, Notul. Ent. L41 pp. 130, f. 76 a. b.



Soudan.

Genre **LAWANA** DISTANT.

DISTANT, W. L., 1906, Fauna Brit. Ind., vol. 3, p. 420.

MELICHAR, L., 1902, Ann. Naturh. Hofmus. Wien, vol. 18, p. 43; 1923, Genera Insect., fasc. 182, p. 47.

Caractères principaux. — Tête prolongée en cône plus ou moins obtus. Front plus long que large, avec une carène médiane longitudinale. Scutellum tricaréné. Élytres fortement élargis vers l'arrière, triangulaires, à bord apical droit, à angle sutural saillant, prolongé en pointe aiguë. Membrane costale aussi large ou légèrement plus étroite que la cellule costale; 2 ou 3 lignes subapicales irrégulières. Tibias postérieurs armés de 2 épines.

Note. — Seulement 3 espèces étaient connues d'Afrique : *adscendens* FABRICIUS, *exoleta* MELICHAR et *basipunctata* SCHMIDT (cette dernière originaire de Madagascar). Le seul exemplaire du genre se trouvant dans le présent matériel ne répond à aucune des espèces précitées et comme il s'agit d'un ♂, j'en fais le type d'une espèce nouvelle, décrite ci-dessous.

Cryptoflata
* ***Lawana viridis*** sp. n.

(Fig. 15.)

Coloration générale verte (pouvant probablement devenir plus ou moins ocre par la dessiccation); une petite tache noire à l'apex du clavus. Front bombé, nettement plus long que large (18 : 10), progressivement élargi vers le clypéus, à bords relevés et carénés, à carène médiane nette sur le milieu, estompée à la base et à l'apex. Clypéus non caréné, un peu moins long que le front (15 : 18). Rostre court. Vertex prolongé en cône assez court et obtus; sa longueur égale moins de la moitié de celle du pronotum (4 : 10). Pronotum fortement avancé entre les yeux, avec une forte carène médiane et 2 latérales rejoignant les tegulae. Scutellum grand, ocre, avec 3 carènes subparallèles et écourtées vers l'avant. Élytres triangulaires, environ 2 fois plus longs que larges; à bord costal légèrement convexe et bord apical droit. Angle apical droit, légèrement arrondi, angle sutural prolongé en une pointe aiguë (plus ou moins abîmée sur le type). Membrane costale légèrement plus étroite que la cellule costale; cette dernière est très fortement réticulée de même que toute la surface de l'élytre; 3 lignes subapicales irrégulières. Tibias postérieurs armés de 2 épines.

Genitalia ♂, voir fig. 15.

Type : 1 ♂ : Ganza, 860 m, 20-25.VI.1949, lot 2708 a.

* L'angle sutural n'est pas prolongé en pointe, ce n'est pas un *Lawana* mais bien un *Cryptoflata* !

Phylliana MetcalfGenre **MESOPHYLLA** MELICHAR.MELICHAR, L., 1902, Ann. Naturh. Hofmus Wien, vol. 17, p. 53. *Mesophylla*
Metcalf, Z.P., 1952, Journ. Wash. Acad. Sci., 42, p. 227. ~~*Mesophylla*~~ *Phylliana*

Caractères principaux. — Tête prolongée en cône très court, très large et obtus, non caréné. Front nettement plus long que large, avec une carène médiane longitudinale. Ocelles petits. Pronotum sans carènes. Scutellum tricaréné. Élytres triangulaires, à bord apical droit, à angles apical droit et sutural légèrement saillant, en pointe aiguë. Membrane costale aussi large que la cellule costale. Nervures longitudinales fortement dichotomisées; 2 lignes subapicales dont la première, assez éloignée du bord apical, converge avec celui-ci vers le bord costal, et la seconde, irrégulière et peu nette, part obliquement vers l'angle apical. Pas de nervures transversales dans le clavus. Tibias postérieurs armés de 2 épines.

Note. — Ce genre, proche de *Cryptoflata* par la nervulation des élytres, s'en distingue par le vertex, qui n'est pas presque entièrement caché par le pronotum, mais est plutôt saillant et conique.

Je ne connais aucune des 2 espèces pour lesquelles MELICHAR a créé le genre *Mesophylla*. Dans la description originale, MELICHAR, décrivant les élytres, écrit : « die Suturalecke scharf spitzwinkelig vorgezogen », et pour cette raison j'ai placé *Mesophylla* dans ma table sous la rubrique « angle sutural prolongé ». Cependant, l'espèce *marginata* décrite par JACOBI, et dont j'ai pu examiner le type, ne présente pas ce que personnellement je considère comme étant un angle sutural prolongé; il est très aigu, mais ne fait pas de saillie, comme c'est le cas, par exemple, pour *Lawana*. Par conséquent, ou bien le genre *Mesophylla* n'a pas l'angle sutural saillant, ou bien l'espèce *marginata* JACOBI ne peut s'y rattacher. Ne connaissant aucune des deux espèces sur lesquelles MELICHAR a basé son genre, je manque d'éléments pour trancher le cas.

*Phylliana***Mesophylla marginata** JACOBI.

(Fig. 9.)

JACOBI, A., 1910, Sjöst. Kilim. Meru Exp., 12, p. 103, pl. I, fig. 19, 19 a.

Vertex prolongé en un cône très court, large et obtus. Élytres à angle apical droit et arrondi, à angle sutural très aigu mais peu saillant; 2 lignes subapicales, dont la postérieure, très nette, rejoint obliquement l'apex du clavus à l'angle apical. Scutellum avec 3 carènes peu saillantes, plus ou moins effacées sur la partie antérieure. Vert jaunâtre à ocre; une étroite bordure brunâtre à partir du milieu du bord apical jusqu'à l'apex du clavus.

Genitalia ♂, voir fig. 9.

4 ex. : Kilwezi, affl. dr. Lufira, 750 m, 26-31.VII.1948, lot 1704 a; riv. Lukawe, affl. rive dr. riv. Lupiala, 700 m, 22.X.1947, lot 883 a; Munoi, bif. Lupiala, 890 m, 18-24.VI.1948, lot 1728 a; riv. Lupiala, 850 m, 24.X.1947, lot 905 a.

Genre **CÆSONIA** STÅL.

STÅL, C., 1866, Hem. Afric., vol. IV, p. 244.

MELICHAR, L., 1902, Ann. Naturh. Hofmus. Wien, Bd 16, p. 258; 1923, Genera Insect., fasc. 182, p. 56.

LALLEMAND, V. et SYNAVE, H., Explor. Parc Nat. Albert, Miss. G. F. DE WITTE (1933-1935), fasc. 77, (3), p. 28 (*Pseudophantia*).

Caractères principaux. — Tête prolongée vers l'avant en un cône large et obtus. Front allongé, avec carène médiane. Ocelles très gros, occupant presque toute la largeur des joues. Élytres allongés, légèrement rétrécis vers l'arrière, tronqués droit en arrière, à angles apical et sutural arrondis. Membrane costale plus étroite que la cellule costale, sur laquelle il n'y a que 2 à 3 nervures transversales apicales. Pas de nervures sur le clavus. Une ligne subapicale. Tibias postérieurs armés de 2 épines.

Cæsonia bellula STÅL.

(Fig. 10.)

STÅL, C., 1855, Öfv. Vet.-Akad. Förh., p. 94 (*Colobesthes*); 1866, Hem. Afric., vol. 4, p. 244 (*Cæsonia*).

MELICHAR, L., 1901, Ann. Naturh. Mus. Wien, vol. 16, p. 258, pl. 5, fig. 13 (*Cæsonia*).

Vertex prolongé en cône vers l'avant, aussi long au milieu que large entre les yeux, avec sillon longitudinal. Front nettement plus long que large. Cependant, contrairement à ce qu'affirme MELICHAR ⁽¹⁾, il est loin d'être 2 fois aussi long que large et le rapport longueur/largeur est de 27 : 21; bombé, avec carène médiane longitudinale nette sur toute sa longueur. Ocelles gros, occupant presque toute la largeur des joues. Pronotum nettement plus court que le vertex (10 : 15). Scutellum à disque aplati, avec carènes latérales mousses, nettes vers la partie apicale. Tête, pronotum et scutellum vert jaunâtre, pouvant devenir plus ou moins ocre. Élytres environ 2 fois plus longs que larges (45 : 23), légèrement rétrécis vers l'arrière, vert pâle, à nervures légèrement plus foncées; de nombreuses nervures transversales sur le corium, mais aucune sur le clavus; une ligne subapicale; membrane costale plus étroite que la cellule costale, laquelle ne présente que 2 à 3 nervures transversales à l'apex. Tibias postérieurs armés de 2 épines.

Genitalia ♂, voir fig. 10.

1 ex. : Grande Kafwe, affl. dr. Lufwa, 1.780 m, affl. dr. Lufira, 5.III.1948, lot 1373.

(1) MELICHAR, L., 1902, Ann. Naturh. Hofmus. Wien, Bd 16, p. 258.

2) *Cæsonia pinax* Ferris
BULLIFAN, 1958, T XX, A2, p. 534. (Sénégal)
Élytres avec une à deux taches brunes sur le corium.

Amoyt et Serville, 1843, Hist. Nat. Ins., 1843 Hemiptes, p. 521 *Dalapax*

Dalapax *Am. d. Serv.*

Genre **PSEUDOFLATA** GUÉRIN.

GUÉRIN, F. E., 1848, Icon. Règne Anim., p. 360. *Picaria* s. gu. *Pseudoflata*

STÅL, C., 1866, Hem. Afric., vol. 4, p. 246.

MELICHAR, L., 1901, Ann. Naturh. Hofmus. Wien, vol. 16, p. 251; 1923, Genera Insect., fasc. 182, p. 58.

AMYOT, C. J. B. et SERVILLE, J. G. A., 1843, Hist. Nat. Hem., p. 521 (*Dalapax*).

Caractères principaux. — Vertex prolongé en un cône court et obtus. Second article des antennes long et cylindrique, environ 5 fois plus long que le premier. Front nettement plus long que large, s'élargissant vers le clypéus, à bords latéraux relevés et carénés, à carène médio-longitudinale nette. Lobe médian du pronotum plus étroit que le vertex, à bord antérieur légèrement échancré au milieu, à bord postérieur très largement échancré, avec 2 carènes latérales fortement divergentes vers l'arrière. Scutellum grand, convexe, sans carènes. Élytres fortement réticulés, à membrane costale un peu moins large que la cellule costale; pas de ligne subapicale. Tibias postérieurs armés de 2 épines (et non une, comme l'écrit MELICHAR).

Dalapax

Pseudoflata postica SPINOLA.

(Fig. 16.)

Amoyt et Serville, Hist. Nat. Ins. 1843, p. 521

Flata postica SPINOLA, M., 1839, Ann. Soc. Ent. Fr., vol. 8, p. 420. *F*

Pseudoflata nigricornis GUÉRIN, F. E., 1848, Icon. Règne Anim., p. 360.

Dalapax postica AMYOT, C. J. B. et SERVILLE, J. G. A., 1843, Hist. Nat. Hem., p. 521.

Flata nivis WALKER, F., 1851, List. Hom. Ins., vol. 2, p. 438.

Pæcilopectera prasinaria WALKER, F., 1851, ibid., p. 458.

Dalapax truncatella WALKER, F., 1858, ibid., Suppl., p. 322.

Flata bipunctata WALKER, F., 1858, ibid., Suppl., pp. 108 et 308.

Pseudoflata nigricornis STÅL, C., 1866, Hem. Afric., vol. 4, p. 246.

Pseudoflata postica STÅL, C., 1866, ibid., p. 247.

Pseudoflata nigricornis MELICHAR, L., 1901, Ann. Naturh. Hofmus. Wien, Bd 16, p. 251.

Pseudoflata postica MELICHAR, L., 1923, Gen. Insect., fasc. 182, p. 59.

Vert pâle, pouvant devenir blanc verdâtre ou ocre par dessiccation. Front beaucoup plus long que large, à bords latéraux concaves au milieu, puis dilatés avant le clypéus, muni d'une carène médiane longitudinale nette et saillante sur toute sa longueur. Premier article des antennes court, de même teinte que la coloration générale de l'insecte, second article noir, cylindrique, environ 5 fois aussi long que le premier. Vertex prolongé au delà des yeux, en cône court et obtus. Ocelles présents. Pronotum peu saillant vers l'avant, à bord antérieur plus étroit que le vertex et assez fortement relevé, de façon à limiter une dépression transversale, avec 2 carènes latérales fortement

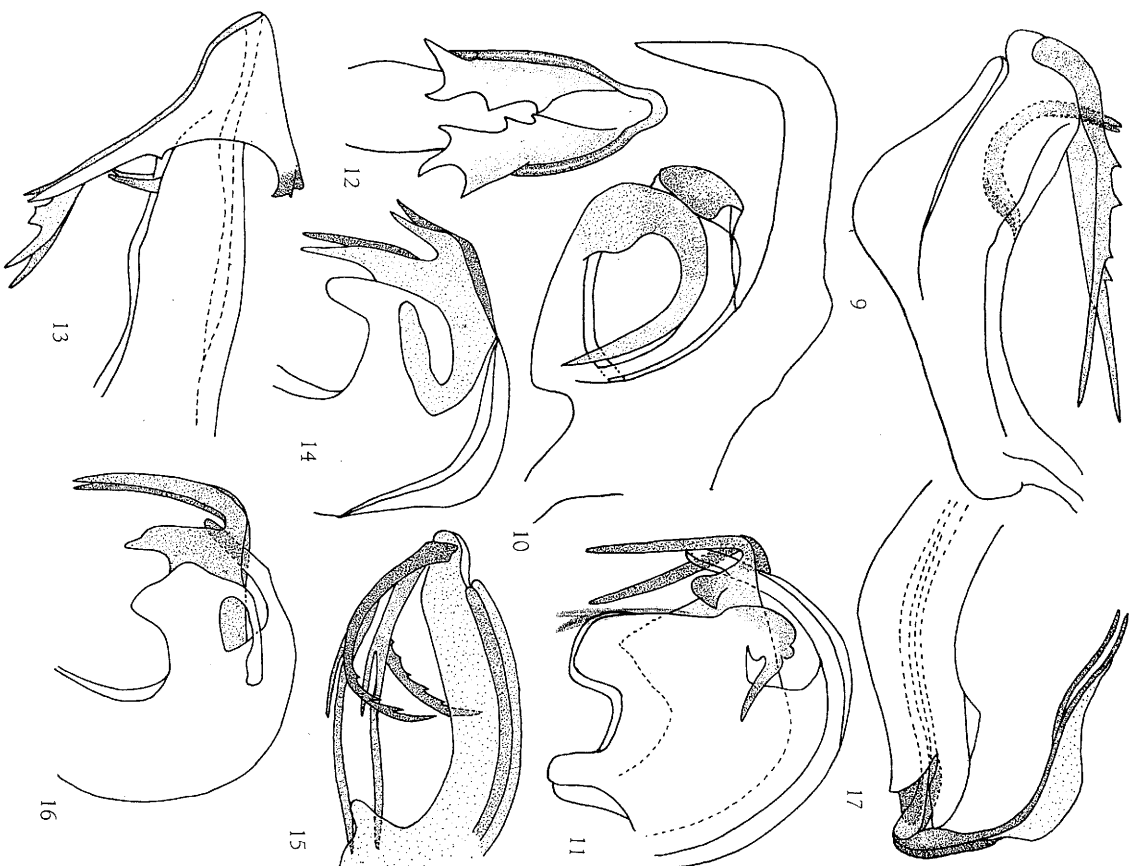


FIG. 9-17.

divergentes vers l'arrière. Élytres environ $1 \frac{1}{2}$ fois aussi longs que larges, fortement réticulés, à angles apical et sutural largement arrondis, à bord apical légèrement convexe, presque droit, à membrane costale plus étroite que la cellule costale; une petite tache noire à l'apex du clavus. Tarses et parfois l'apex des tibias antérieurs et médians, noirs.

Genitalia ♂, voir fig. 16.

1 ex. : Lusinga, 1.760 m, 12-17.XII.1947, lot 1146.

Genre **GYARIA** STÅL.

STÅL, C., 1862, Rio Jan. Hem., vol. 2, p. 69; 1866, Hem. Afric., vol. 4, p. 247.
KARSCH, F. A. F., 1890, Berl. Ent. Zeit., vol. 35, p. 68 (*Conoprosthilus*).

Caractères principaux. — Front plus long que large, à bords latéraux fortement relevés et carénés, concaves vers le milieu, puis brusquement dilatés avant le clypéus. Contrairement à ce qu'écrit MELICHAR ⁽¹⁾, il y a une carène médiane longitudinale, mais elle est peu saillante et, par conséquent, très peu nette. Vertex prolongé au delà des yeux, en cône court, large et obtus. Ocelles présents. Pronotum avec 2 carènes latérales partant de chaque angle antérieur et divergeant fortement vers l'arrière; pas de carène sur le lobe médian. Scutellum non caréné. Élytres plus de $1 \frac{1}{2}$ fois aussi longs que larges (68 : 37), à membrane costale plus étroite que la cellule costale, fortement réticulés, sans ligne subapicale, à bord apical droit, à angles apical et sutural ^{à angle} ^{de l'apex} ~~largement et également~~ ^{et également} arrondis. Tibias postérieurs armés d'une épine. (on 2) *Certain ex. ont 1 épine à un filin et 2 à l'autre !*

(1) MELICHAR, L., 1901, Ann. Naturh. Hofmus. Wien, Bd 16, p. 252.

EXPLICATION DES FIGURES 9-17.

- FIG. 9. — *Mesophylla marginata* JACOBI. Édéage, vue latéro-ventrale (env. $\times 35$).
- FIG. 10. — *Casonia bellula* STÅL. Édéage, vue latéro-ventrale (env. $\times 90$).
- FIG. 11. — *Gyaria limbipunctata* KARSCH. Édéage, vue latéro-ventrale (env. $\times 30$).
- FIG. 12. — *Paranotus rufilinea* WALKER. Partie apicale de l'édéage, vue de dessus (env. $\times 65$).
- FIG. 13. — *Paranotus rufilinea* WALKER. Édéage, vue latéro-ventrale (env. $\times 65$).
- FIG. 14. — *Gyaria walkeri* STÅL. Édéage, vue latéro-ventrale (env. $\times 50$).
- FIG. 15. — ^{Cryptellata} ~~Paranotus~~ *viridis* n. sp. Édéage, vue latéro-ventrale (env. $\times 30$).
- FIG. 16. — *Pseudoflata postica* SPINOLA. Édéage, vue latéro-ventrale (env. $\times 30$).
- FIG. 17. — *Ityraea rubescens* LALLEMAND et SYNAVE. Édéage, vue latéro-ventrale (env. $\times 30$).

Gyaria limbipunctata KARSCH.

(Fig. 11.)

KARSCH, F. A. F., 1890, Berl. Ent. Zeitschr., XXXV, p. 69 (*Conoprosthilus*).
 MELICHAR, L., 1901, Ann. Naturh. Hofmus. Wien, Bd 16, p. 253 (*Gyaria*).

Cette espèce, voisine de *Gyaria walkeri* STÅL, s'en distingue cependant par le fait que chez cette dernière les angles sutural et apical sont également arrondis, tandis que chez *limbipunctata*, l'angle sutural est plus aigu que l'apical. D'autre part, chez *limbipunctata*, il y a de petites taches noires le long du bord apical, entre les nervures (pouvant cependant être plus ou moins effacées et même disparaître sur certains exemplaires).

Genitalia ♂, voir fig. 11 et 14.

6 ex. : Kaswabilenga, rive dr. Lufira, 700 m, 7-9.X.1947, lot 805 *a*; Munoi, bifurc. Lupiala, 890 m, 6-15.VI.1948, lots 1697 *a*, 1681 *a*, 1694 *a*; Kenia, affl. dr. Lusinga, affl. dr. Lufwa, 1.585 m, 8.V.1949, lot 2637 *a*; Kaziba, 1.140 m, 24.II.1948, lot 1329 *a*.

Genre **GYARINA** MELICHAR.

MELICHAR, L., 1901, Ann. Naturh. Hofmus. Wien, Bd 16, Heft 3, p. 253; 1923, Genera Insect., fasc. 182, pp. 63 et 78.

Caractères principaux. — Front plus long que large, à bords relevés et carénés, assez fortement dilatés avant le clypéus, à carène médiane longitudinale distincte. Vertex non prolongé au delà des yeux, à bord antérieur droit. Antennes courtes, ne dépassant pas les bords du front. Élytres du même type que chez *Pseudoflata* et *Gyaria*, c'est-à-dire membrane costale plus étroite que la cellule costale, à réticulation dense, à bord apical légèrement convexe, presque droit et à angles sutural et apical arrondis. Tibias postérieurs armés de 2 épines.

Gyarina nigratarsis KARSCH.

KARSCH, F. A. F., 1890, Berl. Ent. Zeit., vol. 35, p. 65 (*Flata*).

Caractères morphologiques du genre. Teinte générale blanc jaunâtre; une tache noire à l'apex du clavus, suivie d'une tache diffuse orangée, le long du bord apical. Pattes blanc jaunâtre, sauf les tarsi et les tibias antérieurs et médians, ainsi que les tarsi postérieurs, qui sont noirs.

5 ex. : Kabwe-sur-Muye, 1.320 m, 26.IV-5.V.1948, lot 1557 *a*; 13-14.V.1948, lot 1597 *a*; Kanonga, 695 m, 13-27.IX.1947, lot 786 *a*.

Genre **JUBA** JACOBI.

JACOBI, A., 1910, Sjöst. Kilim.-Meru Exp., Heft 12, p. 103.

MELICHAR, L., Genera Insect., fasc. 182, p. 99.

Caractères principaux. — Vertex prolongé au delà des yeux, à bords latéraux et antérieur tranchants. Les bords latéraux sont parallèles jusqu'au devant des yeux, où ils rentrent brusquement, puis convergent vers l'avant. Bord antérieur anguleusement arrondi. Front longitudinalement convexe, déclive vers le clypéus, à bords latéraux foliacés, sans carène longitudinale. Élytres étroits, à bords costal et apical légèrement sinués, à membrane costale plus étroite que la cellule costale, à angle sutural largement prolongé, à bord apical obliquement tronqué, à protubérance axillaire forte et nervure clavale interne saillante. Pronotum avec saillie tuberculée sur chaque épaule, un sillon longitudinal médian et deux carènes latérales divergentes vers l'arrière, mais n'atteignant pas le bord postérieur, qui est angulairement échancré; le bord antérieur est très légèrement échancré au milieu. Scutellum grand, bombé vers l'avant, déprimé vers l'arrière, sans carènes. Tibias postérieurs armés de 2 épines.

Note. — Dans le Genera Insect., fasc. 182, p. 90, l'espèce décrite par DISTANT sous le nom de *Seliza plagosa* est placée par MELICHAR dans son nouveau genre, *Paraseliza*. D'après la description originale, les angles apical et sutural sont rectangulaires et arrondis et il n'est pas question d'angle sutural prolongé. Or, le type de *Seliza plagosa* présente un angle sutural nettement prolongé en un lobe tronqué ainsi que tous les autres caractères de *Juba*. De plus, l'ayant comparé au type de *Juba brunneus* JACOBI, je crois pouvoir mettre les deux espèces en synonymie, et par conséquent le génotype de *Juba* est *J. plagosa* DISTANT (= *brunneus* JACOBI).

Dans le présent matériel, le genre est représenté par deux exemplaires qui, ne correspondant pas à la seule espèce connue, constituent une espèce nouvelle pour la Science.

Les deux espèces peuvent être séparées suivant la table ci-dessous :

TABLE DES ESPÈCES.

1. Bords latéraux du vertex rentrant très peu vers l'intérieur avant de converger vers l'avant. Une bande longitudinale noire sur vertex, pronotum et scutellum. Sur le vertex, il y a en plus une ligne transversale noire et sur le scutellum, en plus de la bande médiane, 2 latérales interrompues. Sur la partie basale des bords latéraux du front, une rangée de points noirs et, de même, 4 gros points noirs sur le bord externe des joues *Juba plagosa* DISTANT (= *brunneus* JACOBI).

- Bords latéraux du vertex rentrant très fortement vers l'intérieur avant de converger vers l'avant. Pas de bande longitudinale noire sur vertex, pronotum et scutellum. Pas de points noirs sur les joues ni sur les tempes *Juba seguyi* sp. n.

***Juba seguyi* n. sp.**

Front nettement plus long que large, ocre brun, noirâtre à l'extrême base, à bords latéraux tranchants et foliacés avant la suture clypéo-frontale, convexe et déclive vers le clypéus, sans carène longitudinale. Vertex à peu près aussi long que large, brun clair avec une étroite bande longitudinale médiane plus foncée; bords latéraux tranchants, parallèles jusqu'au delà des yeux, puis rentrant brusquement et fortement vers l'intérieur, pour converger ensuite vers l'avant, où ils forment un bord antérieur anguleux. Pronotum brun, avec dépression longitudinale bordée de chaque côté par une carène mousse formant rebord, avec 2 fines carènes latérales divergeant vers l'arrière et n'atteignant pas le bord postérieur, et une petite protubérance tuberculée sur chaque épaule. Scutellum brun clair, avec bande médiane et les angles scapulaires plus foncés, sans carènes. Élytres ocre brun, à nervures plus foncées, à bordure apicale brune de même que la nervure clavale interne et 2 stries obliques, assez larges, partant de l'angle apical. Membrane costale plus étroite que la cellule costale, réticulée et granulée. Protubérance axillaire développée et nervure clavale interne fortement relevée et ponctuée. Cinq gros points bruns, saillants, dont 4 sur le clavus et 1 sur le corium. Des 4 premiers, 1 avant et 1 sur la bifurcation Cl_1 Cl_2 , les deux autres sur l'apex du clavus; celui du corium se trouve juste contre l'apex du clavus. Bords costal et apical légèrement sinués; angle apical droit et arrondi, le sutural prolongé en un lobe apicalement tronqué; 1 ligne subapicale. Pattes et abdomen ocre. Tibias postérieurs avec 2 épines.

Je dédie cette espèce à M. SEGUY, Sous-Directeur de Laboratoire au Muséum National d'Histoire naturelle de Paris.

Type : 1 ♀ : Ganza, près riv. Kamandula, affl. dr. Lukoka, 860 m, 12-18.VI.1949, lot 2684 a.

1 paratype : Kankunda, sous-affl. rive dr. Lufira, 1.300 m, 13-19.XI.1947, lot 972 a.

Novelle Jelle de expis + desmum : Bull IRINB 1957
T 33, n° 12 (livre page 35)

INDEX ALPHABÉTIQUE.

GENRES.

	Pages.		Pages.
<i>Apolexis</i> JACOBI	25	<i>Lawana</i> DISTANT	38
<i>Aulophorus</i> KARSCH	25	<i>Leptoflata</i> LALLEMAND	28
<i>Cæsonia</i> STÅL	40	<i>Mesophylla</i> MELICHAR	39
<i>Calauria</i> STÅL	25	<i>Nephesa</i> AMYOT et SERVILLE	26
<i>Cameruniola</i> STRAND	24	<i>Panormenis</i> MELICHAR	27
<i>Chætormeniis</i> MELICHAR	26	<i>Paraflata</i> MELICHAR	22
<i>Chopardana</i> LALLEMAND	26	<i>Paranotus</i> KARSCH	37
<i>Conflata</i> SCHMIDT	23	<i>Paraseliza</i> MELICHAR	24
<i>Cryptoflata</i> MELICHAR	28	<i>Paroxychara</i> LALLEMAND et SYNAVE	24
<i>Cyarda</i> WALKER	24	<i>Pauliana</i> LALLEMAND	27
<i>Cyphopterum</i> AMYOT	28	<i>Phædolus</i> KARSCH	27
<i>Eumelicharia</i> KIRKALDY	25	<i>Phantia</i> FIEBER	26
<i>Euryprosthius</i> KARSCH	27	<i>Phleboterum</i> STÅL	26
<i>Flatida</i> HAGLUND	23	<i>Phromnia</i> STÅL	31
<i>Flatina</i> MELICHAR	23	<i>Pseudoflata</i> GUÉRIN	41
<i>Flatopsis</i> MELICHAR	24	<i>Pseudophantia</i> LALLEMAND et SYNAVE	26
<i>Gyaria</i> STÅL	43	<i>Rhinophantia</i> MELICHAR	25
<i>Gyariella</i> SCHMIDT	25	<i>Scarpanta</i> STÅL	27
<i>Gyarina</i> MELICHAR	44	<i>Siphanta</i> STÅL	28
<i>Ityræa</i> STÅL	29	<i>Ulundia</i> DISTANT	26
<i>Juba</i> JACOBI	45	<i>Urana</i> MELICHAR	27
<i>Latois</i> STÅL	28		

ESPÈCES, SOUS-ESPÈCES, ABERRATIONS.

	Pages.		Pages.
<i>angolensis</i> DISTANT (<i>Phromnia</i>) .. .	32	<i>pallida</i> ab. <i>rufescens</i> n. (<i>Phromnia</i>) ..	34
<i>angolensis ornata</i> ssp. n. (<i>Phromnia</i>)	35	<i>pallida</i> ab. <i>semimarginata</i> n. (<i>Phrom-</i>	
<i>bellula</i> STÅL (<i>Cæsonia</i>)	40	<i>nia</i>)	34
<i>bimaculata</i> SCHMIDT (<i>Phromnia</i>) .. .	32	<i>patricia</i> MELICHAR (<i>Phromnia</i>) . . .	30
<i>electa</i> MELICHAR (<i>Ityræa</i>)	30	<i>plagosa</i> DISTANT (<i>Juba</i>)	45
<i>ferruginea</i> SCHMIDT (<i>Ityræa</i>)	30	<i>postica</i> SPINOLA (<i>Pseudoflata</i>) .. .	41
<i>gregoryi</i> DISTANT (<i>Ityræa</i>)	30	<i>rubescens</i> LALLEMAND et SYNAVE	
<i>henckei</i> SCHMIDT (<i>Ityræa</i>)	30	<i>(Ityræa)</i>	30
<i>ignota</i> JACOBI (<i>Ityræa</i>)	29	<i>rubida</i> SIGNORET (<i>Ityræa</i>)	29
<i>limbipunctata</i> KARSCH (<i>Gyaria</i>) .. .	44	<i>rubra</i> SIGNORET (<i>Phromnia</i>)	32
<i>malgacha</i> GUÉRIN (<i>Phromnia</i>) .. .	32	<i>rubra</i> ab. <i>basalis</i> MELICHAR (<i>Phrom-</i>	
<i>marginata</i> JACOBI (<i>Mesophylla</i>) .. .	39	<i>nia</i>)	32
<i>neavei</i> DISTANT (<i>Phromnia</i>)	35	<i>rubra</i> ab. <i>crocea</i> MELICHAR (<i>Phromnia</i>)	32
<i>neavei</i> ab. <i>ochracea</i> n. (<i>Phromnia</i>) ..	35	<i>rubra</i> ab. <i>rosea</i> MELICHAR (<i>Phromnia</i>).	32
<i>nigritarsis</i> KARSCH (<i>Gyarina</i>)	44	<i>rufilinea</i> WALKER (<i>Paranotus</i>) .. .	37
<i>nigrocincta</i> WALKER (<i>Ityræa</i>) .. .	30	<i>seguyi</i> nov. (<i>Juba</i>)	46
<i>nigrovenosa</i> MELICHAR (<i>Ityræa</i>) .. .	29	<i>speciosa</i> MELICHAR (<i>Ityræa</i>)	30
<i>pallida</i> OLIVIER (<i>Phromnia</i>)	34	<i>superba</i> MELICHAR (<i>Phromnia</i>) . . .	33
<i>pallida</i> ab. <i>limbata</i> FABRICIUS (<i>Phrom-</i>		<i>viridis</i> n. sp. (<i>Lawana</i>)	38
<i>nia</i>)	34	<i>walkeri</i> STÅL (<i>Gyaria</i>)	43
<i>pallida</i> ab. <i>olivacea</i> n. (<i>Phromnia</i>) ..	34	<i>wissmanni</i> KARSCH (<i>Ityræa</i>) .. .	29