

Institut royal des Sciences  
naturelles de Belgique

BULLETIN

Tome XXIX, n° 33.  
Bruxelles, juin 1953.

Koninklijk Belgisch Instituut  
voor Natuurwetenschappen

MEDEDELINGEN

Deel XXIX, n° 33.  
Brussel, Juni 1953.

DESCRIPTION D'UNE NOUVELLE ESPÈCE AFRICAINE  
APPARTENANT AU GENRE *OLIARUS* STAL  
(HEMIPTERA-HOMOPTERA),

par Henri SYNAVE (Bruxelles).

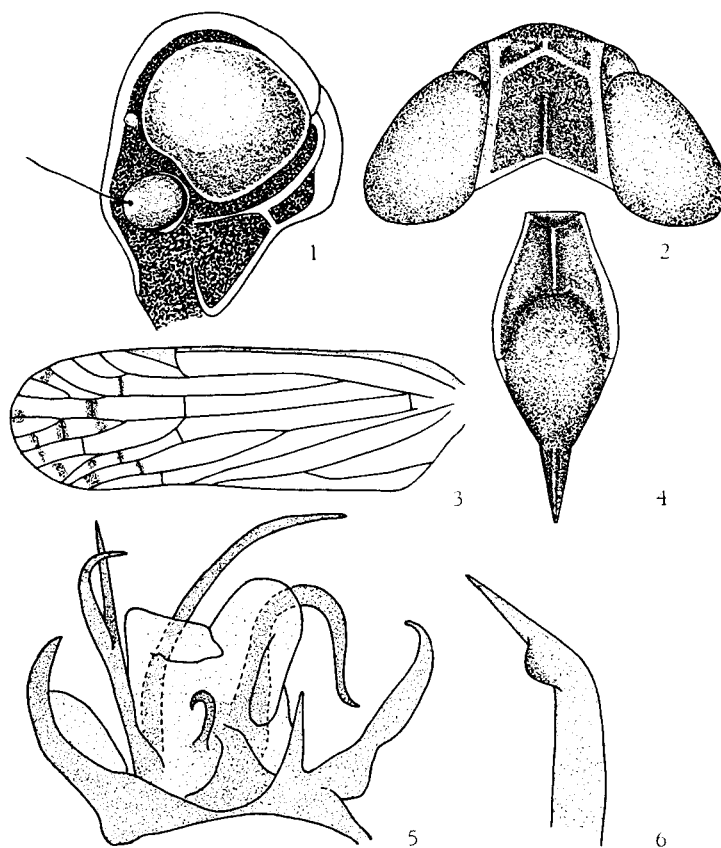
---

La description de cette espèce est basée sur une belle série de 60 exemplaires ♂♂ et ♀♀, récoltés en Afrique du Sud par mon estimé collègue A. L. CAPENER, de Johannesburg.

*Oliarus capeneri* sp. n.

Front nettement plus court que le clypéus (environ de moitié), rétréci vers la base, puis progressivement dilaté vers le clypéus, noir, transversalement ridé, à carène médiane longitudinale ocre, devenant noire à la base où elle est peu saillante, bifurque, et forme un compartiment triangulaire à peine distinct; le long des bords latéraux, une étroite bordure jaune s'élargissant progressivement vers la suture clypéo-frontale qu'elle dépasse légèrement. Postclypéus noir, fort bombé, sans carène, transversalement ridé. Ocelle médian très petit, à peine distinct, avec, de chaque côté, une petite dépression circulaire. Vertex environ aussi long au milieu que large entre les yeux, à carène transversale angulaire délimitant avec le bord antérieur, deux petites fossettes triangulaires, à carène médiane longitudinale peu nette, n'atteignant jamais la carène transversale angulaire et pouvant même parfois disparaître et n'être seulement indiquée que par quelques rides plus fortes, à bords

latéraux fortement relevés et carénés et bord postérieur profondément et angulairement échancré; noir, à bords et carène transversale jaunes. Pronotum noir, à bords et carènes jaunes, à bord postérieur angulairement échancré. Scutellum noir, avec légères rides transversales; des 5 carènes longitudinales, seules la médiane et les externes, droites et subparallèles, sont nettes et fort saillantes, les internes, sinuées, sont à peine indiquées, ne se distinguant que sous un certain éclairage; bords



*Oliarus capeneri* sp. n.

Fig. 1, tête vue de profil (env.  $\times 80$ ); fig. 2, tête vue de dessus (env.  $\times 80$ ); fig. 3, élytre gauche (env.  $\times 25$ ); fig. 4, front et clypéus (env.  $\times 40$ ); fig. 5, édéage, vue dorsale (env.  $\times 100$ ); fig. 6, paramère gauche (env.  $\times 100$ ).

postérieurs teintés d'ocre (cette coloration peut, chez certains spécimens, couvrir les deux carènes longitudinales externes). Tegulae jaunâtres. Elytres environ trois fois plus longs que larges, hyalins, blanchâtres; nervures longitudinales jaunes, à ponctuations brunes ou jaunes, plus ou moins fortes et nombreuses, nervures transversales apicales brunes; quelques taches brunes, plus ou moins fortes et nombreuses dans les cellules apicales et, chez certains individus, quelques tronçons bruns sur les nervures longitudinales; stigma blanc jaunâtre; bifurcation *Sc + R* sur le 1/4 basal de l'élytre, celle de *Cu* peu avant le milieu et légèrement après la réunion des nervures clavales *Cl<sub>1</sub>* et *Cl<sub>2</sub>*, nervure médiane partant de la base de *Sc + R*, ne formant pas de tronc commun avec elles, *Mf* à peu près au niveau du stigma. Rostre long, atteignant le milieu des hanches postérieures. Fémurs noirs, jaunes à l'apex; tibias antérieurs et médians jaunes, longitudinalement striés de noir; tibias postérieurs jaunes ou brunâtres, à face interne noire, armés de 3 épines dont une très petite sous l'articulation fémoro-tibiale. Abdomen noir; chez le ♂, le bord postérieur des segments abdominaux est étroitement bordé d'ocre, le pygophore noir, à appendice médio-ventral ocre; chez la ♀, les segments ventraux sont plus largement bordés et le segment pré-génital l'est plus encore.

**Genitalia** ♂. — Pygophore à appendice médio-ventral long et étroit. Paramères terminés en une longue pointe à la base de laquelle se trouve un lobe saillant, arrondi, dirigé vers l'extérieur. Édéage complexe, présentant de nombreuses épines dont une très petite, en forme de crochet, sur le milieu de la face dorsale (voir fig. 5). Tube anal de forme ovale, plus long que large, terminé à l'apex en un lobe replié vers l'intérieur et vers le bas.

Cette espèce se distingue de toutes les autres par le front court, le postclypéus bombé et sans carène, l'ocelle médian très petit, la forme du vertex et le dessin des élytres.

Longueur: 5 à 6 mm.

**Type.** — 1 ♂, Fountains, Pretoria, 20-XII-1950, A. L. CAPENER.

**Paratypes.** — 59 ♂♂ et ♀♀, même localité; Kempton Park Tol, 23-I-1952.

Je dédie cette espèce à M. A.-L. CAPENER, son récolteur.

Des paratypes sont déposés à l'Institut royal des Sciences naturelles de Belgique, au British Museum de Londres ainsi qu'au Musée d'Histoire naturelle d'Afrique du Sud.

INSTITUT ROYAL DES SCIENCES NATURELLES DE BELGIQUE  
ET INSTITUT DES PARCS NATIONAUX DU CONGO BELGE.