

## HOMOPTÈRES NOUVEAUX POUR LA FRANCE

par H. RIBAUT.

**Macrosteles sardus** RIB. 1948 (= *M. scoliatus* DLABOLA 1949). — M. L. SCHULER a récolté un mâle de cette espèce, le 16-XII-1951, à Issenheim (Haut-Rhin). Le type est de Sardaigne (Sassari) d'où le Pr. A. SERVADEI l'a rapportée. *M. sardus* a été trouvé aussi en Tchécoslovaquie et redécrit par M. J. DLABOLA sous le nom de *M. scoliatus n. sp.*

**Artianus Manderstjernai** (KBM. 1868). — Cette espèce se trouve en Italie, Hongrie, Tchécoslovaquie, Bulgarie, Turquie, Crimée et Transcaucasie. Je la connais des départements de l'Hérault et du Gard, où elle vit dans les prairies marécageuses.

Par une regrettable erreur, c'est elle que j'ai décrite et figurée sous le nom de *A. interstitialis* (GERM.) (RIBAUT 1952, p. 110, fig. 169-171). L'aspect du pénis de *A. interstitialis* est bien différent de celui que présente *A. Manderstjernai* : il n'est pas trapu, il possède un socle très net et le gonopore est assez éloigné de son extrémité (fig. 1 et 2). Il faut donc, dans la diagnose du genre *Artianus* (*loc. cit.*, p. 110 et dans le tableau des genres p. 178, al. 48), faire abstraction des caractères relatifs au pénis, ceux qui y sont exprimés étant spéciaux à *A. Manderstjernai*.

**Rhopalopyx elongatus** W. WAGNER 1952. — Cette espèce a été décrite d'après des individus de Valladolid (Espagne). C'est la seule localité citée jusqu'ici. En réalité, elle habite aussi tout le Midi de la France, des Alpes-Maritimes à la Gironde et remonte dans la vallée du Rhône au moins jusqu'aux environs de Lyon. Parmi les espèces du groupe de *Rh. vitripennis* (FL. 1861) on ne rencontre qu'elle dans la région méditerranéenne. C'est elle que j'ai citée de cette région et dessinée sous le nom spécifique de *vitripennis* en 1936 (p. 11, fig. 21) et en 1952 (p. 131, fig. 219-222).

Dans la description originale de *Jassus (Deltocephalus) vitripennis*, FLOR (1861, pp. 255-257) indique comme origine géographique Gemenos (près de Marseille) et deux localités de Livonie, sans spécification de toponyme. Nos connaissances actuelles sur le genre *Rhopalopyx* nous permettent d'affirmer qu'il s'agit là de deux espèces. En 1936, en publiant la fig. 21 d'après un individu de Banyuls-sur-Mer (Pyr.-Or.), j'avais arbitrairement et implicitement choisi Gemenos comme origine du type de *Rh. vitripennis*.

Mais M. GSSIANNILSSON (1947) et M. W. WAGNER (1947), à qui cette désignation implicite avait échappé, ont publié sous le nom de *vitripennis* des figures qui se rapportent à des individus nordiques qu'ils ont considérés comme identiques à ceux de Livonie, compris dans la description de FLOR. Après entente avec M. W. WAGNER, pour éviter la création d'un nouveau nom, j'ai abandonné ma conception première de l'espèce de FLOR et adopté la synonymie suivante :

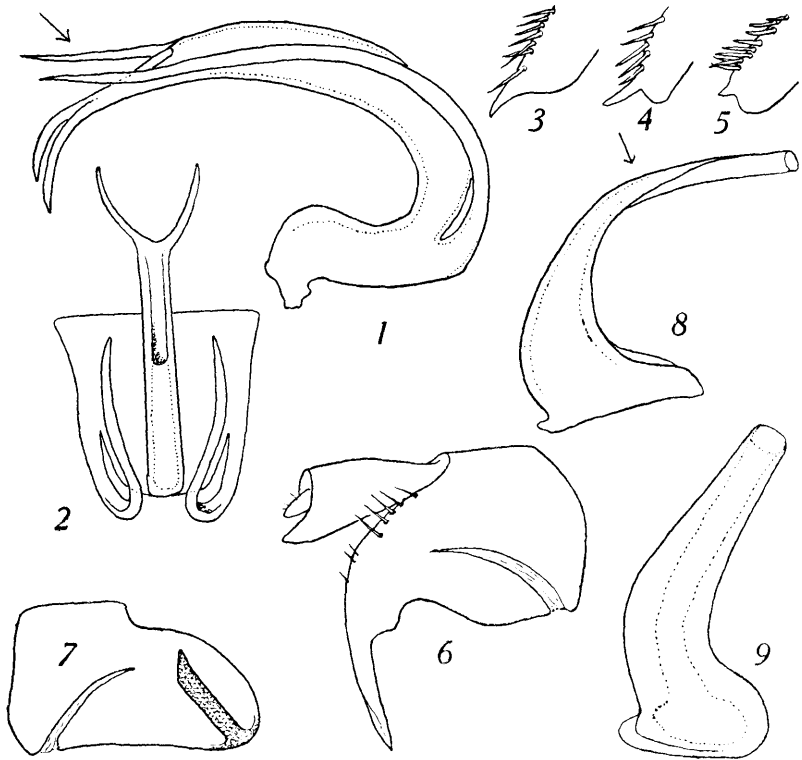


FIG. 1 et 2. — *Artianus interstitialis*, d'après un mâle d'Ecully (Rhône) : 1, pénis, vue latérale gauche, gr. 120; — 2, *id.*, vue postéro-dorsale (dans la direction de la flèche de la fig. 1).

FIG. 3. — *Rhopalopyx vitripennis*, d'après un mâle de Suède, lobe droit du pygophore, gr. 40.

FIG. 4. — *Rhopalopyx vitripennis* var. *andropogonis* (HPT. 1924), d'après un cotype, lobe droit du pygophore, gr. 40.

FIG. 5. — *Rhopalopyx parvispinus*, d'après l'holotype, lobe droit du pygophore, gr. 40.

(Les fig. 3-5 d'après les dessins publiés par W. WAGNER en 1947).

FIG. 6-9. — *Colobotettix morbillosus*, d'après le mâle de Chatel (Haute-Savoie) : 6, lobe droit du pygophore et bloc anal, gr. 40; — 7, lobe gauche du pygophore, vue interne (en grisé, son appendice rabattu contre lui), gr. 40; — 8, pénis, vue latérale droite, gr. 90; — 9, *id.*, vue postérieure (dans la direction de la flèche de la fig. 8), gr. 90.

*Rh. vitripennis* (FL. 1861) (*sec.* OSS. 1947 et WGN. 1947). — Non syn. *vitripennis sec.* RIBAUT 1936, 1939 et 1952 (= *elongat~~us~~* WGN.).

*Rh. elongat~~us~~* W. WGN. 1952. — Syn. *vitripennis sec.* RIB. 1936, 1939 et 1952 (*nec* FLOR 1861).

La limite méridionale de l'aire de dispersion de *Rh. vitripennis* reste à déterminer. Tout ce que je peux dire à cet égard c'est que je connais cette espèce des environs de Lyon, où elle cohabite avec *Rh. elongat~~us~~*; mais j'estime probable qu'elle doit se trouver dans toute la moitié Nord de la France, sauf peut-être le long de l'Océan.

**Rhopalopyx parvispinus<sup>a</sup>** W. WAGNER 1947. — J'ai rencontré un mâle de cette espèce dans une récolte faite à Belfort par M. L. SCHULER. Elle est citée d'Allemagne, de Pologne, de Tchécoslovaquie, de Hongrie et de Transcaucasie. — Voir fig. 5.

**Colobotettix morbillosus** (MEL. 1896). — Chatel (Haute-Savoie) [G. AUDRAS *leg.* VII-1954, un mâle]. — Cette espèce a été rencontrée en Autriche, en Allemagne et en Tchécoslovaquie. M. W. WAGNER m'a signalé (*in litt.* 1947) que *Thamnotettix rubropunctatus* HAUPT 1924 doit être considéré comme synonyme de *C. morbillosus*. Dans la « Faune de France » (*Jassidae*) la note 100 (p. 71) doit être modifiée de manière à tenir compte de la présence en France de *C. morbillosus* et de sa synonymie. — Voir fig. 6-9.

**Psammotettix exilis** W. WAGNER 1941. — Il a été trouvé aux environs de Strasbourg par M. L. SCHULER. Il existe en Bohême, en Allemagne septentrionale et en Suède.

Il fait partie du groupe de *Ps. Putoni* (THEN) caractérisé par la présence d'une nodosité sur la face antérieure de la tige du pénis. Il présente avec *Ps. albomarginatus* W. WGN., la particularité d'être de très petite taille (longueur totale 2,7 mm, longueur des tibias III, 1,3-1,4 mm), mais tandis que le profil latéral du pénis est le même chez *Ps. albomarginatus* et chez *Ps. halophilus*, celui de *Ps. Putoni* (voir RIBAUT : « Faune de France », *Jassidae*, p. 245, fig. 594 et 597). Les élytres de *Ps. exilis* ne présentent pas la marge claire externe (formée par l'ensemble de la cellule subcostale et des cellules apicales externe et subexterne), tranchant nettement sur la pigmentation des autres régions, que l'on observe généralement chez *Ps. albomarginatus*.

celui de  
*Ps. exilis*  
ressemble à

**Psammotettix similis** W. WAGNER 1947. — M. G. TEMPÈRE en a récolté à Talais (Gironde) un mâle qui fait partie maintenant de la collection de M. L. SCHULER (Strasbourg). *Ps. similis* se trouve en Allemagne et en Tchécoslovaquie et j'en ai autrefois reçu de M. ZACHVATKIN un couple, sous le nom inédit de *Deltocephalus*

*agropyri*, en provenance des environs de Moscou. La forme du pénis de cette espèce est très caractéristique. — Voir fig. 10 et 11.

**Jassargus alpinus alemannicus** W. WAGNER 1958. — Lac Blanc dans le Haut-Rhin [L. SCHULER *leg.*]. Cette race n'avait été rencontrée jusqu'ici que dans la Bavière et le Tirol. — Voir fig. 12.

**Jassargus latinus** W. WAGNER 1942. — Un mâle capturé par M. HERVÉ au Mont Rajat à Sospel (Alpes-Maritimes). Cette espèce est assez répandue en Italie (Vénétie, Émilie, Toscane, Romagne, Calabre). — Voir fig. 13-15.

**Diplocolenus nigricans** KBM. 1868. — Abriès (Hautes-Alpes) [G. AUDRAS *Leg.*]. Les caractères de cette espèce ont été fixés par

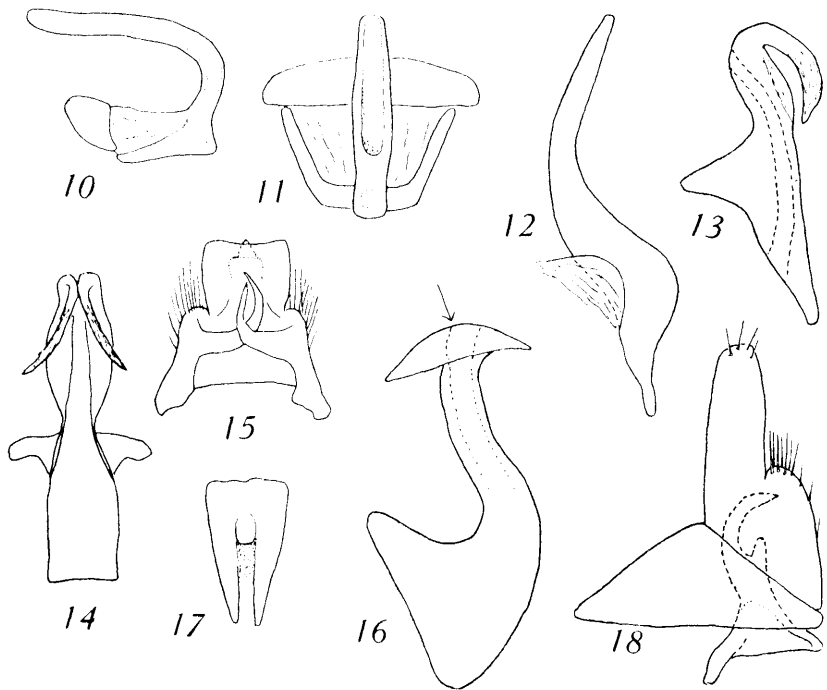


FIG. 10-11. — *Psammotettix similis*, d'après le mâle de Talais (Gironde) : 10, pénis, vue latérale gauche, gr. 120; — 11, *id.*, vue postérieure.

FIG. 12. — *Jassargus alpinus alemannicus*, d'après un mâle du Haut-Rhin, pénis en vue latérale gauche, gr. 120.

FIG. 13-15. — *Jassargus latinus*, d'après un mâle (type) d'Italie, figures empruntées à W. WAGNER (1942) : 13, pénis, vue latérale gauche; — 14, *id.*, vue postérieure; — 15, pygophore et segment anal, vue ventrale.

FIG. 16-18. — *Diplocolenus nigricans*, d'après un mâle d'Abriès (Hautes-Alpes) : 16, pénis, vue latérale gauche, gr. 120; — 17, *id.*, vue distale dans la direction de la flèche de la fig. 16 (l'extrémité bifurquée du plateau distal est antérieure); — 18, sternite génital, lame génitale droite et style droit vu par transparence.

W. WAGNER (1939), qui a figuré les génitalia du type, originaire de Suisse. L'indication par A. PUTON de la présence en France de *D. nigricans* ne pouvait être retenue en raison de son ancienneté. — Voir fig. 16-18.

**Aphrophora Forneri** (HAUPT 1919) (Syn. *A. maculata* Edw. 1920). — Cette espèce très voisine de *A. salicina* (GOEZE), dont il est même souvent difficile de la distinguer, doit se trouver dans une grande partie de la France. Je la connais des départements suivants : Somme, Nord, Aisne, Marne, Haute-Savoie, Haute-Garonne (régions toulousaine et pyrénéenne) et Bouches-du-Rhône.

**Neophilaenus infumatus** HAUPT 1917. — Cette espèce, connue de Pologne, de Tchécoslovaquie, d'Allemagne et de Suisse, a été trouvée dans les Alpes-Maritimes par M. L. SCHULER et dans les Basses-Alpes par M. R. PUSSARD.

**Tettigometra depressa** FIEB. 1865 (*nec* HAUPT 1935). — Elle a été récoltée par M. L. SCHULER aux environs de Belfort et de Strasbourg. Elle est citée par LINDBERG (1948) des pays suivants : Allemagne, Autriche, Yougoslavie, Roumanie, Russie, Iran, Sibérie. Je l'ai aussi rencontrée dans une récolte provenant d'Italie (Romagne) [M. ZANGHERI *leg.*] et M. G. TEMPÈRE l'a rapportée des environs d'Alger.

**Tettigometra lyncea** HORV. 1903. — Vedennes (Vaucluse) [Prof. J. VIDAL *leg.*], Lucéran (Alpes-Maritimes) [G. TEMPÈRE *leg.*]. Citée de Yougoslavie et d'Asie Mineure.

**Helicoptera<sup>1</sup> parnassia** STAL 1859. — M. HERVÉ a trouvé le 20-VII-1957 deux adultes et une larve de cette espèce dans un tronc pourri de Hêtre à Aiguines (Var). Elle n'était connue que de Grèce, Yougoslavie, Hongrie et Tchécoslovaquie.

**Kelisia irregulata** HAUPT 1935. — Trois femelles de cette espèce ont été récoltées par M. G. AUDRAS à Cerdon (La Sauge) (Ain). Elle n'était connue que d'Allemagne et de Tchécoslovaquie.

**Metropis latifrons** (KBM, 1868). — J'ai vu cette espèce (sous ses formes brachyptère et macroptère) dans les récoltes de M. L. SCHULER faites aux environs de Strasbourg et dans celles de M. G. AUDRAS

---

1. L'emploi du nom *Helicoptera* est certainement incorrect pour plusieurs raisons. Je n'en mentionnerai qu'une ici, c'est que OSHANIN (1912) lui a donné régulièrement pour génératype *H. cincticeps* SIGN. 1839, espèce du Sénégal qui n'a aucune chance de pouvoir s'associer, dans un même genre, à nos espèces européennes *marginicollis* et *parnassia*. Si je me sers ici de ce nom générique c'est parce qu'il a été accolé à *parnassia* pendant plus de 90 ans et que dans la Monographie des *Achilidae* de R. G. FENNAH (1950) aucun genre décrit ne peut convenir à nos deux espèces. Un nom générique devra être créé pour elles, à moins que cela n'ait été fait récemment à mon insu.

qui provenaient des départements de l'Ain et du Rhône. Elle est connue d'Allemagne, d'Autriche et de Hongrie. Les autres provenances citées par H. HAUPT (1931) (*sub Metropis flavipes* SIGN.) : Pyrénées, Sibérie, Russie méridionale, Algérie, demandent confirmation.

**Achorotile albosignata** (DAHLBOM 1850). — Une femelle adulte de cette espèce nordique a été récoltée à Font-Romeu (Pyr.-Or.) (alt. 1.800 m. environ) par M. G. TEMPÈRE. Elle se trouve dans la collection de M. L. SCHULER (Strasbourg). *A. albosignata* se rencontre en Suède (pays du type de l'espèce), en Finlande et en Russie centrale (environs de Moscou). Elle a aussi été citée d'Allemagne, mais sa présence dans ce pays a été mise en doute par M. W. WAGNER (1935). Sa capture dans les pyrénées rend cette citation acceptable.

**Calligypona adela** (FL. 1861). — Trouvée en Alsace par M. L. SCHULER (environs de Strasbourg et Sainte-Marie-aux-Mines). L'espèce n'était signalée que d'Angleterre, d'Allemagne, de Russie centrale et de Sibérie.

#### AUTEURS CITÉS

- DLABOLA (J.), 1949. The descriptions of some new Homoptera from CSR and any synonymical remarks. *Folia entomologica*, XII, pp. 1-4, fig. 1-18.
- FENNAH (R. G.), 1950. A generic revision of *Achilidae* with descriptions of new species. *Bull. of the Brit. Mus. (nat. hist.). Entomology series*, vol. I, n° 1, pp. 1-170, fig. 1-119.
- FLOR (G.), 1861. Die Rhynehoten Livlands.
- HAUPT (H.), 1931. Zu Sicherstellung einiger Arten der *Homoptera-Cicadina*. *Mitt. D. ent. Ges. Jahrg.* 2, n° 10, pp. 151-158, fig. 1-3.
- LINDBERG (H.), 1948. Materialien zu einer Monographie der Gattung *Tettigometra*. *Notulae entomol.*, XXVIII, pp. 1-40, fig. 1-23.
- OSHANIN (B.), 1912. Katalog der paläarktischen Hemipteren.
- OSSIANNILSSON (F.), 1947. Svensk Insektfauna. *Homoptera*.
- RIBAUT (H.), 1936. Faune de France. 31. *Typhlocybidae*.
- RIBAUT (H.), 1939. Nouveaux genres et nouvelles espèces de la famille des *Jassidae*. *Bull. Soc. Hist. nat. Toulouse*, LXXIII, pp. 267-279, fig. 1-34.
- RIBAUT (H.), 1948. Deux espèces italiennes nouvelles d'Homoptères récoltées par M. le Prof. A. Servadei. *Redia*, XXXIII, pp. 217-219, fig. 1 et 2.
- RIBAUT (H.), 1952. Faune de France. 57. *Jassidae*.
- WAGNER (W.), 1935. Die Zikaden der Nordmark und Nordwest-Deutschlands. *Verhandl. des Ver. f. naturw. Heimatforschung zu Hamburg*, XXIV, pp. 1-44, fig. 1-5.

- WAGNER (W.), 1939. Die Zikaden des Mainzer Beckens. *Jahrb. nass. Ver. Naturk.*, pp. 77-212, fig. 1-372.
- WAGNER (W.), 1941. Die Zikaden der Provinz Pommern. *Dohrniana*, XX, pp. 95-184, fig. 1-105.
- WAGNER (W.), 1942. Beitrag zur Kenntnis der italienischen Zikaden. *Boll. Lab. zool. gen. e agr. Portici*, XXXIII, pp. 118-124, fig. 1-13.
- WAGNER (W.), 1947. Neue deutsche Homopteren und Bemerkungen über schon bekannte Arten. *Verh. d. Ver. f. naturw. Heimatforschung zu Hamburg*, XXIX, pp. 72-89, fig. 1-72.
- WAGNER (W.), 1952. Eine neue *Rhopalopyx*-Art aus Spanien. *Eos*, XXVIII, pp. 83 et 84, fig. 1-3.
- WAGNER (W.), 1958. Ueber eine Zikaden-Ausbeute vom Grossen Belchen in Schwarzwald. *Ent. Mitt. zool. Staatsinstitut u. zool. Mus. Hamburg*, pp. 435-443, fig. 1 et 2.

(Laboratoire de Biologie générale  
de la Faculté des Sciences de Toulouse.)

---