

SOCIETAS SCIENTIARUM FENNICA.  
COMMENTATIONES BIOLOGICAE X. 8.

---

On the insect fauna of Cyprus. Results of the expedition  
of 1939 by Harald, Håkan and P. H. Lindberg

III

HOMOPTÈRES NOUVEAUX DE CHYPRE

par

H. RIBAUT, Toulouse

Avec 44 figures dans le texte

Présenté le 17 fevrier 1947 par MM. A. LUTHER et R. FREY.

HELSINGFORS 1948

## HOMOPTÈRES NOUVEAUX DE CHYPRE

M. H. LINDBERG m'a demandé d'examiner quelques espèces de son abondante et très intéressante récolte d'Homoptères faite dans l'île de Chypre en 1939. Parmi elles 14 formes sont nouvelles. En voici la description:

**Erythroneura digitata** n. sp. (voir LINDBERG, On the insect fauna of Cyprus II, p. 161.)

Cette espèce se rapproche de celles qui font partie du groupe de *E. flammigera* (Geoffr.) par le pénis sans lobes ni appendices, à peine incurvé vers l'avant, mais la forme de l'extrémité des styles la range dans le groupe de *E. lunaris* (M. R.) (fig. 1).

Long. 2 mm 50. Entièrement d'un blanc jaunâtre, dernier article des tarsi III non taché de noir.

Pénis élané, à extrémité en biseau, à gonopore subapical sur la face postérieure (fig. 2 et 3). Corne anale courte, épaisse, à extrémité arrondie (fig. 4).

Type ♂ (N:o 9035) dans le Musée zoologique de l'Université d'Helsingfors.

Hab.: Lapithos, 13. VI. (1 ♂).

**Erythroneura nebulosa** n. sp. (voir op. c. p. 162).

Elle est voisine de *E. hyperici* (H.S.) dont elle présente la taille et à peu près l'ornementation des élytres. Elle en diffère par la pigmentation du vertex et du pronotum.

Vertex avec une grande tache ogivale d'un brun léger, à contours imprécis, sans trace d'échancrure latérale. Pronotum avec une bande médiane d'un marron très foncé, plus large que chez *E. hyperici*, aussi large que l'écusson à l'extrémité postérieure. Écusson marron, avec les bords latéraux noirs en arrière de la cicatrice. Une bande rouge sang contre la commissure des élytres, sur toute la longueur du clavus, élargie dans sa moitié postérieure en un lobe semi-circulaire, qui atteint la nervure cubitale. Abdomen pâle, avec une bande médiane noire sur la moitié basale du dos. Gaine de la tarière noire à l'extrémité.

Type ♀ (N:o 9036) dans le Musée zoologique de l'Université d'Helsingfors.

Hab.: Troodos, 15.—22. VI. (2 ex.); Lapithos, sur des *Hypericum hircinum*, 13. VI. (10 ex.).

**Erythroneura coacta** n. sp. (voir op. c. p. 162).

Taille et aspect de l'avant-corps comme chez *E. scutellaris* (H.S.). Élytres à peine enfumés, avec les nervures entièrement pâles.

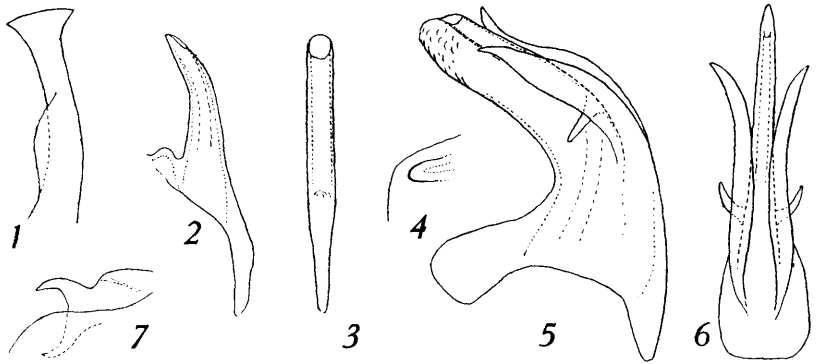


Fig. 1—4. *Erythroneura digitata* n. sp. (Lapithos).

1. Extrémité d'un style. — 2. Pénis, vue latérale gauche. —  
3. Pénis, vue postérieure. — 4. Corne gauche du collier anal, vue  
interne.

Fig. 5—7. *Erythroneura coacta* n. sp. (Kambos).

5. Pénis, vue latérale gauche. — 6. Pénis, vue postérieure. —  
7. Corne droite du collier anal, vue externe.

Les régions génitales du ♂ sont plus voisines de celles de *E. pullula* (Boh.) que de celles des trois autres espèces du groupe. Les deux appendices du pénis (fig. 5) sont plus larges que chez *E. pullula* et se profilent en entier sur le bord postérieur de la partie canaliculaire. Sur chaque flanc de celle-ci, à mi-longueur, près du bord postérieur, se rencontre quelquefois (ex. de Kambos) un barbillon divariqué (fig. 5 et 6). La branche dorsale de la corne anale (fig. 7) est beaucoup moins élancée que chez *E. pullula*.

Type ♂ (N:o 9041) et type ♀ (N:o 9042) dans le Musée zoologique de l'Université d'Helsingfors.

Hab.: Livadia, 18. VI. (16 ex.); Mesopotamos, 21. VI. (1 ex.); Kykko, 15. —16. VII (1 ex.); Milikouri, 16. VII (2 ex.); Kambos, 15. VII. (13 ex.); Lapithos, 13. VI. (6 ex.); Boghazi, 9. VII. (1 ex.); Ayios Neophytos, 21.—22. VII. (2 ex.).

***Erythroneura armata* n. sp. (voir op. c. p. 162).**

Du groupe de *E. distinguenda* Kbm. (= *fasciaticollis* Rey). Taille et pigmentation comme chez *E. provincialis* Rib., mais les régions génitales du ♂ sont très différentes. La tige du pénis est comprimée, incurvée vers l'avant et porte à mi-longueur, de chaque côté, près du bord postérieur, un court appendice spini-forme, appliqué contre la face latérale (fig. 8). L'extrémité de la tige est fendue sagittalement et porte le gonopore sur la face postérieure (fig. 9). Les cornes anales (fig. 10) sont longues et à peine recourbées vers le ventre; elles sont situées contre le bord dorsal de la face interne des lobes du pygophore, qui sont très largement développés. De chaque côté de la base de la face ventrale du tube anal se trouve une corne recourbée vers l'arrière (fig. 11), que ne présente aucune autre espèce de ce groupe.

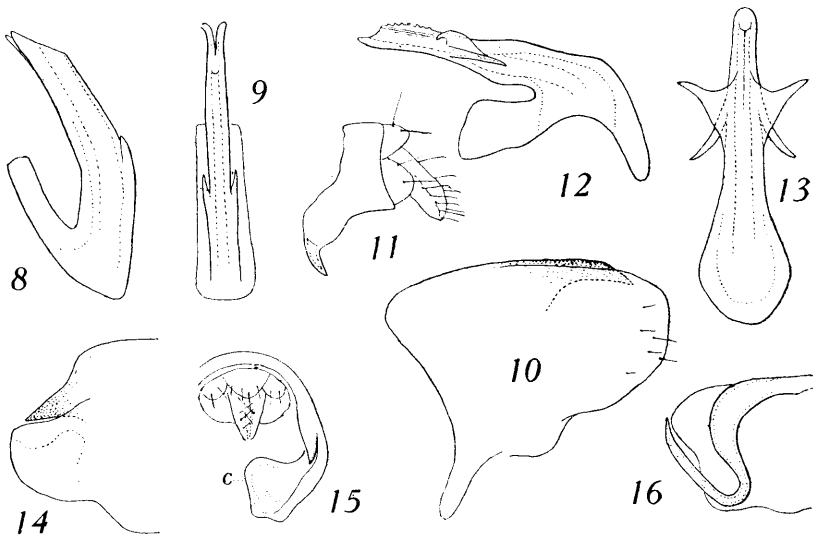


Fig. 8—11. *Erythroneura armata* n. sp. (Ayios Neophytos).

8. Pénis, vue latérale gauche. — 9. Pénis, vue postérieure.

10. Lobe gauche du pygophore et corne du collier anal, vue externe.

— 11. Bloc anal, vue latérale gauche.

Fig. 12—15. *Erythroneura stellata* n. sp. (Kyrenia).

12. Pénis, vue latérale gauche. — 13. Pénis, vue postérieure.

14. Lobe droit du pygophore et corne du collier anal, vue externe.

— 15. Bloc anal et moitié droite du pygophore, vue postérieure; c, callosité de la face interne du lobe.

Fig. 16. *Erythroneura tamaricis cypria* n. ssp. (Trikomo). Corne gauche du collier anal et lobe gauche du pygophore, vue interne.

Type ♂ (N:o 9046) dans le Musée zoologique de l'Université d'Helsingfors.  
Hab.: Ayios Neophytos, 21.—22. VII. (8 ex.).

***Erythroneura stellata* n. sp. (voir op. c. p. 162)**

Comme la précédente cette espèce fait partie du groupe de *E. distinguenda*. Elle se fait remarquer par sa petite taille et la structure des régions génitales du ♂.

Long. ♂ ♀: 1 mm 90—2 mm 15. Pigmentation de *E. provincialis*, mais teinte fumeuse des élytres à peine perceptible, abdomen d'un brun léger et bloc génito-anal entièrement pâle chez les deux sexes, sauf l'extrémité de la gaine de la tarière, qui est d'un brun foncé. Tige du pénis (fig. 12 et 13) rectiligne, dirigée vers le dos, non comprimée, avec un léger renflement dans le tiers basal; à mi-longueur des côtés s'insèrent deux ailerons triangulaires, doublés en avant de deux cornes récurrentes; sur le tiers distal de la face dorsale se trouve une crête médiane denticulée. Corne anale robuste, courte, dirigée vers l'arrière et le ventre, surmontant

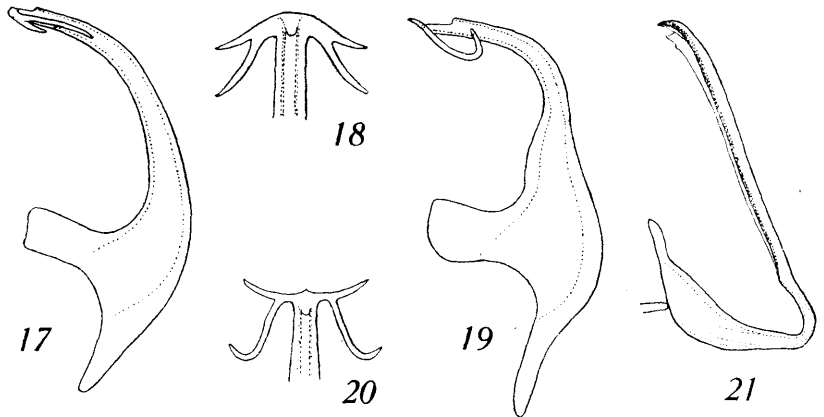


Fig. 17—18. *Cicadella insulana* n. sp. (Stavros).

17. Pénis, vue latérale gauche. — 18. Extrémité du pénis, vue postérieure.

Fig. 19—20. *Cicadella cypria* n. sp. (Lapithos).

19. Pénis, vue latérale gauche. — 20. Extrémité du pénis, vue postérieure.

Fig. 21. *Aconura instabilis* n. sp. (Kythrea).

Pénis, vue latérale gauche.

un lobe du pygophore de dimension réduite, portant sur la face interne une volumineuse callosité (fig. 14 et 15).

Type ♂ (N:o 9051) et type ♀ (N:o 9051) dans le Musée zoologique de l'Université d'Helsingfors.

Hab.: Kyreina, sur *Galium comum*, 9. VI. (10 ex.).

***Erythroneura tamaricis cypria* n. ssp.** (voir op. c. p. 162).

Cette race diffère de la forme typique par la corne anale du ♂, dont l'extrémité, au lieu de se recourber en crochet vers le ventre, s'incurve vers le dos et l'avant et dont l'épaississement basal n'a pas la forme d'une bosse. (fig. 16).

Type ♂ (N:o 9055) et type ♀ (N:o 9056) dans le Musée zoologique de l'Université d'Helsingfors.

Hab.: Trikomo, 10. VI. (5 ex.); Famagusta, 8.—9. VII. (1 ex.); Yeroskipos, 20. VII. (1 ex.). Sur *Tamarix Meyeri*.

***Cicadella insulana* n. sp.** (voir op. c. p. 162).

Taille et pigmentation de *C. stachydearum* (Hardy), avec la tache postérieure du vertex très large, pouvant en occuper presque toute la largeur, en triangle à sommet postérieur et à base plus ou moins profondément échancrée au milieu; taches antérieures du vertex triangulaires, avec l'angle postéro-interne longuement étiré vers l'arrière et l'intérieur.

C'est à celui de *C. alticola* (Rib.) que le pénis de cette espèce ressemble le plus. Mais l'extrémité est plus arrondie et la branche basale de l'appendice latéral est recourbée vers l'extérieur et est plus longue que la distale. (fig. 17 et 18).

Type ♂ (N:o 9059) et type ♀ (N:o 9060) dans le Musée zoologique de l'Université d'Helsingfors.

Hab.: Troodos, 15.—22. VI. (5 ex.); Mesopotamos, 21. VI. (3 ex.); Platania, 18. VI. (1 ex.); Kykko, 15.—16. VII. (13 ex.); Milikouri, 16. VII. (3 ex.); Stavros, 19. VII. (10 ex.); Kambos, 15. VII. (10 ex.); Halevga, 5. VII. (1 ex.); Lapithos, 13. VI. (19 ex.); Bellapais, 13. VII. (15 ex.); Kythrea, 12. VI., 6. VII. (8 ex.). Sur diverses Labiées.

**Cicadella cypria** n. sp. (voir op. c. p. 162).

Du groupe de *C. melissæ* (Curt). Long.: ♂ ♀, 2 mm 60—3 mm 10. Elytres pigmentés comme chez *C. melissæ*. Face claire, quelquefois chez la ♀ avec deux plages brunes longitudinales sur le postelypéus. Tache noire des tempes en ovale allongé, relié à la fosse antennaire par un pédicule plus ou moins fin. Sommet du postelypéus avec deux taches noires arrondies. Vertex avec trois taches noires, dont deux antérieures arrondies ou vaguement triangulaires et une postérieure linéaire ou en étroit rectangle ou carrée. Chez le ♂ les tarsi postérieurs sont clairs avec le dernier article noir, ainsi que l'extrémité du premier, y compris son prolongement ventral. Chez la ♀, ils sont clairs, avec seulement le dernier article brun.

Le pénis (fig. 19 et 20) rapproche cette espèce de *E. alticola*, *E. stachydearum* et *E. insulana*, mais ici la tige est en forme de potence et ses appendices ont une forme spéciale.

Type ♂ (N:o 9064) et type ♀ (N:o 9065) dans le Musée zoologique de l'Université d'Helsingfors.

Hab.: Troodos, 15.—22. VI. (4 ex.); Mesopotamos, 21. VI. (33 ex.); Kykko, 15.—16. VII. (3 ex.); Milikouri, 16. VII. (4 ex.); Stavros, 19. VII. (1 ex.); Kambos, 15. VII. (3 ex.); Galata, 23. VI. (1 ex.); Stavrovouni, 30. VI. (1 ex.); Lapithos, 13. VI. (10 ex.); Nicosia, 8. VI. (5 ex.); Athalassa, 4.—6. VI., 4. VII. (4 ex.); Kythrea, 12. VI., 5. VII. (20 ex.); Kyrenia, 9. VI. (1 ex.); Larnaca, 25. VI.—1. VII. (1 ex.). Sur diverses Labiées.

**Aconura instabilis** n. sp. (voir op. c. p. 152).

Long. ♂, 3 mm 70; ♀, 4 mm 90—5 mm 50. Tête un peu plus étroite que le pronotum, son bord postérieur en forme de trapèze (fig. 27). Autélypéus allongé, légèrement étranglé, dépassant un peu l'extrémité des joues. Postclypéus deux fois plus long que large, à profil rectiligne. Tempes se rétrécissant fortement vers le haut, où elles sont très étroites. Ocelles situés nettement sur la face, invisibles dans une vue strictement dorsale, touchant presque les yeux. Suture postclypéale rectiligne, dirigée vers le bord externe de l'ocelle. Vertex à peine décline, non déprimé, plus long que le pronotum, plus long que large entre l'angle interne des yeux (rapport: 1,33 à 1,42), étroitement arrondi à l'apex. Yeux très développés, leur bord postérieur au moins aussi long que la largeur minima du vertex, occupant plus de la moitié des côtés de la tête. Suture sagittale étendue sur environ les trois quarts du vertex. Antennes plus longues que la tête et le thorax réunis. Elytres dépassant longuement l'extrémité de l'abdomen chez le ♂, n'atteignant que la moitié du pygophore chez la ♀, leur extrémité étroitement

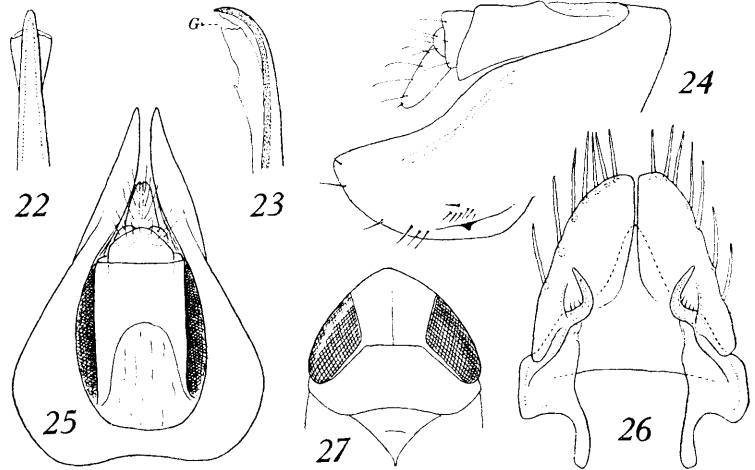


Fig. 22—27. *Aconura instabilis* n. sp. (Kythrea).

22. Extrémité du pénis, vue postérieure. —  
 23. Id., vue latérale gauche; G, gonopore. —  
 24. Pygophore et bloc anal, vue latérale droite. —  
 25. Id., vue dorsale. — 26. Sternite génital, lames génitales et styles, vue dorsale. — 27. Avant-corps, vue dorsale.

arrondi, leur appendice membraneux bien développé, leur nervure périphérique se détachant de la lisière à l'extrémité interne de la cellule apicale intermédiaire. Pas de nervure transverse médio-cubitale subapicale. La nervation de la région subapicale externe est variable individuellement. Chez deux exemplaires il existe une cellule subapicale externe, chez les deux autres elle est fusionnée avec la cellule apicale subexterne. Chez trois exemplaires la nervure médiane est bifurquée et la radiale simple (comme d'habitude chez les *Euscelinae*), chez le quatrième la médiane est simple et la radiale bifurquée. Ailes un peu plus courtes que les élytres, complètement développées, avec les deux nervures externes distinctes l'une de l'autre jusqu'à leur extrémité. Armement des genoux III: 2 ou 2+1 (l'aiguillon isolé très grêle). Armement du dos des tibias 1:1—4.

Tête, pronotum et élytres d'un roux léger. Nervures des élytres concolores, saillantes. Poitrine et ventre en partie noirâtres. Lames génitales et pygophore ♂ clairs, sauf l'extrémité des lobes, qui est noirâtre. Gaine de la tarière noire, sauf à l'extrémité.

♂. Tige du pénis (fig. 21) fortement géniculée à l'extrémité du quart basal, qui est en forme de pyramide allongée, dirigée vers l'arrière. A partir du genou elle est presque flagelliforme, rectiligne jusqu'au voisinage immédiat de l'extrémité, dirigée vers le dos et l'avant. Le gonopore, subapical, se trouve à l'extrémité d'une dilatation en entonnoir de la face antérieure (fig. 22 et 23). Connectif en fourche à manche large. Styles bien développés, de forme courante (fig. 26). Sternite génital en triangle trois fois plus long que le bord interne des lames.

Bord externe des lames convexes, avec des aiguillons unisériés. Pygophore (fig. 24 et 25) très profondément échancré sur le dos, ses lobes dépassant longuement en arrière les lames et le bloc anal, en profil de sabot, munis d'une petite dent noirâtre près du bord ventral, à aiguillons très peu nombreux, situés dans la région postéro-ventrale. Premier segment anal bien sclérifié sur le dos et les côtés, cylindrique, fortement échancré à la base, profondément enchassé dans le pygophore.

♀. Bord postérieur du dernier sternite large, légèrement émarginé, à peu près au niveau de celui du tergite correspondant. Angles latéraux obtus, mais vifs. Extrémité de la gaine de la tarière dépassant celle du pygophore du quart ou du cinquième de sa longueur.

Il n'est pas impossible que *A. instabilis* soit identique à *A. pallifrons* Horv. 1897 de Hongrie et de Serbie, mais cette synonymie ne pourra être établie qu'après l'étude du ♂ de l'espèce de Horvath.

A cause de la très grande similitude des régions génitales du ♂ *A. instabilis* ne peut être séparée génériquement de *A. Ragusai* (1) bien que celle-ci ait les ocelles situés nettement sur le vertex, que le bord postérieur de la tête soit en arc régulier et que l'armement des genoux III soit du type courant (2—2—1).

Type ♂ (N:o 9003) et type ♀ (N:o 9004) dans le Musée zoologique de l'Université d'Helsingfors.

Hab.: Boghazi, 11. VI. (2 Ex.); Kythrea, 12. VI. (1 ex.); Famagusta, 9.—12. VII. (2 ex.); Larnaka, 15, VI.—1. VII. (1 ex.); Perivolia, 29. VI. (1 ex.).

**Aconura acuticeps** n. sp. (voir op. c. p. 152).

Long. 5 mm. Tête pointue et très prolongée au devant des yeux (fig. 28, 29 et 30) (à la manière de *Proceps acicularis* et de *Enantiocephalus cornutus*), à côtés légèrement concaves. Postclypéus à profil concave. Antéclypéus, tempes et ocelles comme chez *A. instabilis*. Suture postclypéale dirigée d'abord vers le bord externe de l'ocelle, bifurquée au voisinage de son extrémité, la branche interne prépondérante. Vertex deux fois plus long que large entre l'angle interne des yeux. Yeux occupant environ la moitié des côtés de la tête. Suture sagittale très courte. Macroptère. Elytres atteignant l'extrémité du pygophore, leur appendice membraneux bien développé. Pas de nervure transverse médio-cubitale, subapicale, deux cellules subapicales. Les deux nervures externes des ailes distinctes l'une de l'autre jusqu'à leur extrémité. Armement des pattes comme chez *A. instabilis*.

Entièrement d'un roux très léger (sauf les yeux, qui sont noirs), avec des traces de teinte verte, sans doute beaucoup plus marquée chez le vivant. Nervures des élytres concolores, saillantes. Pas de points bruns aux tibias.

♀. Dernier sternite rectangulaire, son bord postérieur un peu irrégulier, ne dépassant pas celui du tergite correspondant. Gaine de la tarière dépassant l'extrémité du pygophore du quart de sa longueur.

Type ♀ (N:o 9001) dans le Musée zoologique de l'Université d'Helsingfors.  
Hab.: Limassol, 2.—3. VII. (1 ♀, 2 Larvae).

**Anoplotettix bitaeniatatus** n. sp. (voir op. c. p. 154).

1) Je ne connais pas encore *A. Jakovlevi* Leth., type du genre.



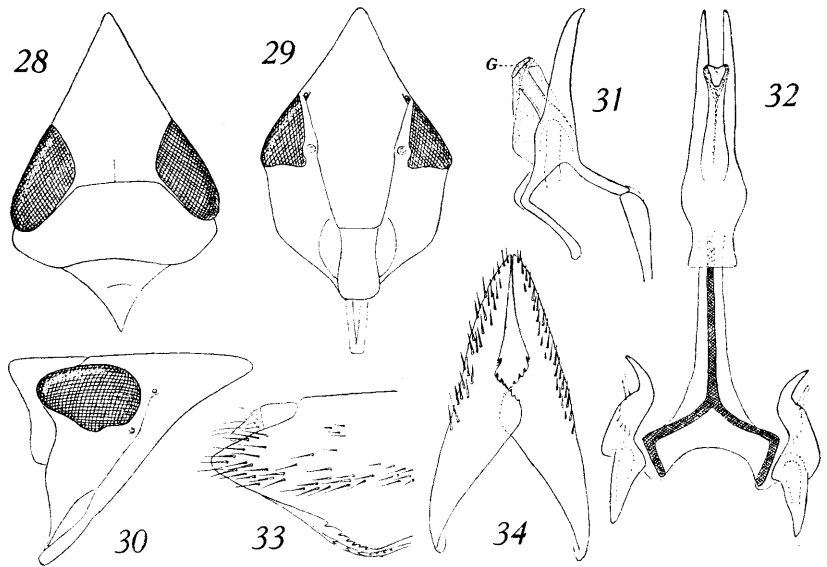


Fig. 28—30. *Aconura acuticeps* n. sp. (Limassol).

28. Avant-corps, vue dorsale. — 29. Face. — 30. Tête et pronotum, vue latérale droite.

Fig. 31—34. *Docotettix cornutus* n. sp. (Stavrovouni).

31. Pénis et extrémité du connectif, vue latérale gauche; G. gonopore. 32. Pénis, connectif et styles, vue dorsale. — 33. Pygopore, vue latérale droite. — 34. Id. vue ventrale.

Long. 5 mm 50. Ocelles entièrement visibles dans une vue normale au postclypeus. Suture postclypéale dépassant longuement vers le haut le niveau du bord supérieur de l'ocelle (2). Macroptère. Elytres beaucoup plus longs que l'abdomen, à appendice membraneux, moyennement développé, sans transverse médio-cubitale subapicale, à limite commune entre les cellules apicales externes et subexternes perpendiculaire à l'axe de la corie, à extrémité antérieure de la cellule apicale externe divisée en deux ou trois cellules supplémentaires.

Face à fond clair, avec une tache brune triangulaire sur les joues, partant de la fosse antennaire et s'étendant le long de leur bord interne jusqu'à l'extrémité du postclypeus. Au sommet de la face, deux tache noires arrondies. Chez les deux individus de Prodhromos on observe, en outre, tout le long du postclypeus, une double série de sept ou huit taches d'un brun plus ou moins foncé. Vertex avec une bande noire entière ou légèrement interrompue au milieu, allant d'un oeil à l'autre, immédiatement en arrière des ocelles, légèrement arquée, à concavité antérieure. A mi-longueur du pronotum une bande noire transverse, rectiligne,

<sup>2)</sup> En l'absence du ♂, ces deux caractères joints à ceux que présente la nervation des élytres, permettent de ranger cette espèce dans le genre *Anoplotettix* Rib. 1942, avec de faibles changes d'erreur.

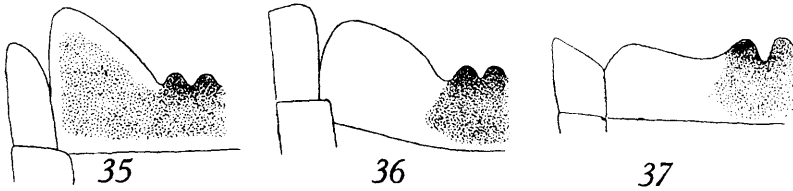


Fig. 35—37. *Anoplotettix biteniatus* n. sp. — Moitié gauche du dernier sternite abdominal.

35 et 36. Ex. de Prodhromos. — 37. Ex. de Ayios Hilarion.

allant d'un côté à l'autre. Extrémité des élytres largement et fortement enfumée, sauf la lisière, qui reste blanche sur une assez grande étendue. Nervures d'un brun foncé; le pigment déborde les nervures à l'extrémité des clavales et des trois ou quatre apicales externes. Poitrine et abdomen en majeure partie noirs. Pattes I et II entièrement pâles, tibias III avec la tranche inférieure largement brune et des points noirs à la base des aiguillons.

♀. Bord postérieur du dernier sternite formant quatre lobes, deux paramédians, petits, un peu épaissis, d'un noir profond et deux latéraux blanchâtres, de développement très variable (fig. 35, 36 et 37) pouvant dépasser en arrière le niveau du bord postérieur du tergite correspondant. La base de la tarière reste plus ou moins découverte.

Cette espèce diffère de *A. fuscovenosus* (Ferr.) par la présence de bandes noires transverses au vertex et au pronotum et par la forme du bord postérieur du dernier sternite ♀.

Type ♀ (N:o 9007) dans le Musée zoologique de l'Université d'Helsingfors.

Hab.: Mesopotamos, 21. VI. (1 ex.); Prodhromos, 19. VI. (2 ex.); Stavros, 19. VII. (2 ex.); Kambos, 15. VII. (1 ex.); Ayios Hilarion, 6. VII. (2 ex.).

#### *Docotettix* n. g.

Vertex à peine déclive. Tête un peu plus large que le pronotum. Face bien plus large (yeux compris) que longue; son bord inférieur en angle obtus. Bord externe des joues à angles saillant et rentrant très obtus. Antéclypéus dilaté à l'apex, ne dépassant pas l'extrémité des joues. Postéclypéus plus long que large, n'empiétant pas sur le vertex. Antennes à peu près aussi éloignées, l'une de l'autre que de l'antéclypéus. Tempes larges au niveau de l'antenne, très étroites au niveau de l'ocelle. Portion sus-antennaire de la suture postéclypéale fortement recourbée vers l'extérieur. Passage de la face au vertex assez brusque. Ocellés sur le vertex, contre son bord antérieur. Côtés du pronotum courts, parallèles, carénés. Elytres avec une ou plusieurs nervures transverses médio-cubitales subapicales. Tronc de la médiane beaucoup plus long que la fourche. Cellule apicale intermédiaire s'ouvrant en entier sur le bord externe de l'élytre. Limite commune aux cellules apicales externe et subexterne perpendiculaire à l'axe de la corie. Armement des genoux III: 2—2—1, du dos des tibias I: 1—5. Pygophore (♂ ♀) très long, deux fois plus long en dessous que le reste du ventre.

♂. Tige du pénis munie d'apophyses, à partie canalifère courte, émanant

du milieu d'un socle à partie dorsale et ventrale bien développées. Gonopore apical. Connectif non soudé au pénis, à extrémité antérieure en forme de pentagone à base échancrée et sommet prolongé en une longue barre. Styles de dimension très réduites, à apodème en forme de pivot. Lames génitales non déhiscentes, triangulaires, à bord externe concave, à aiguillons unisériés. Sternite génital très court. Pygophore à partie dorsale très longue, non échancrée, ses lobes avec de nombreux aiguillons. Premier segment anal bien sclérifié sur le dos et les côtés, de forme normale, bien dégagé du pygophore.

La forme du connectif et celle de l'apodème des styles place ce genre à côté de *Synophropsis* Hpt., *Cechenotettix* Rib. et *Placotettix* Rib. C'est de *Synophropsis* qu'il se rapproche le plus à cause de la constitution du pénis, de la forme de la tête et de celle de l'extrémité du connectif. Mais celui-ci diffère de *Docotettix* par le connectif intimement soudé au pénis, par la partie canalifère du pénis très allongée, par le tube anal à face dorsale très courte, presque entièrement caché par le pygophore, par les élytres dépourvus de nervure transverse médio-cubitale subapicale.

Type du genre: *D. cornutus* n. sp.

***Docotettix cornutus*** n. sp. (voir op. c. p. 154).

Long. ♂ ♀ 5 mm 3—5 mm 7. Vertex plus court que le pronotum, plus court que large, à bord antérieur en angle obtus, très étroitement arrondi à l'apex. Epicrane déprimé. Frontal (reconnaissable à sa rugosité) en bande étroite parallèle au bord antérieur du vertex. Elytres bien développés, dépassant longuement l'extrémité de l'abdomen, à appendice membraneux étroit, striolé.

Avant-corps d'un gris jaunâtre. Fosse antennaire largement brune. Moitié supérieure du postélytéus brune ou noirâtre avec quatre ou cinq linéoles claires transverses. Passage de la face au vertex blanchâtre. Elytres gris, avec une plage fortement enfumée à l'extrémité, les nervures concolores, bordées de brun dans les régions apicale et subapicale, ainsi que contre la commissure. Une plage d'un brun foncé, plus ou moins étendue dans le mésopectus. Abdomen enfumé. Gaine de la tarière noire, avec le bord ventral roux. Pattes claires, avec des points noirs à la base des aiguillons.

♂. Partie canalifère du pénis (fig. 31 et 32) légèrement recourbée vers le dos, sa moitié basale renflée donnant naissance à deux cornes longues et robustes dirigées vers l'arrière, un peu recourbées vers le ventre à l'extrémité. La portion de la tige dégagée des cornes est ornée le long des bords dorsal et ventral d'une lame mince, incolore et très transparente, papilleuse; la lame dorsale s'épanouit en collerette autour du gonopore. Milieu des bords ventraux du pygophore (fig. 33 et 34) avec un lobe arrondi, garni d'épines sur la moitié postérieure de son bord libre.

♀. Dernier sternite en ogive, dépassant de la moitié de sa longueur le niveau du bord postérieur du tergite correspondant. Extrémité de la gaine de la tarière dépassant à peine celle du pygophore.

Type ♂ (N:o 9012) et type ♀ (N:o 9013) dans le Musée zoologique de l'Université d'Helsingfors.

Hab.: Platania, 18. VI. (1 ex.); Stavrovouni, 30. VI. (5 ex.); Kambos, 15. VI. (1 ex.); Lapithos, 13. VI. (1 ex.); Ayios Hilarion, 6. VII. (3 ex.); Boghazi,

9. VI. (7 ex.); Ayios Theodoros, 11. VII. (1 ex.); Perivolia, 29. VI. (1 ex.); Limassol, 2.—3. VII. (12 ex.).

**Araeopides n. g.**

De la famille des *Delphacidae*. Aspect de *Pseudaraeopus*, avec la tête plus large que le pronotum, les deux premiers articles des antennes comprimés, le premier plus court que le second, leur ensemble pouvant presque atteindre l'extrémité du postclypéus (fig. 39). Diffère de *Pseudaraeopus* par les tibias postérieurs épineux, les carènes frontales parallèles dans leur portion sous-oculaire, (fig. 38), le premier article des antennes non sillonné sur sa tranche inférieure.

Type du genre: *A. picta* n. sp.

**Araeopides picta** n. sp. (voir op. c. p. 123).

Long. 4 mm. — 4 mm., 50. — Profil du postclypéus à peine convexe, non tuberculeux. Carène frontale médiane dédoublée sur son tiers supérieur. Echancreure des yeux très profonde. Vertex carré, non proéminent au devant des yeux, dont le bord antérieur (dans une vue dorsale) est transverse sur une certaine étendue. Macroptère. Extrémité des élytres largement arrondie. Nervures fortement granuleuses. Sept nervures apicales dont la troisième (à partir de l'extérieur) est fourchue et les autres simples. Face brune avec des taches claires; antennes noires. Vertex, milieu du pronotum et du métanotum blanchâtres, ainsi que le bord commissural des élytres sur la moitié antérieure. Elytres bruns, avec la région apicale noirâtre, sauf les deux cellules apicales externes, qui sont hyalines, et deux taches claires à l'extrémité des deux cellules apicales suivantes. Une tache noirâtre contre le bord commissural en arrière de son milieu. Abdomen noir. Cuisses brunes.

Bord ventral du pygophore avec une robuste saillie bifurquée. Styles à moitié distale rectiligne et extrémité acuminée. Appendices du tube anal très longs et parallèles (fig. 40 et 41).

Type ♂ (N:o 7965) dans le Musée zoologique de l'Université d'Helsingfors.

Hab.: Yeroskipos, 20. VII. (4 ex.).

**Euidopsis n. g.**

Comme *Araeopides*, sauf que les carènes frontales sont légèrement divergentes vers le haut dans leur portion sous-oculaire (fig. 43), et que les deux premiers articles des antennes sont grêles, non comprimés (fig. 44).

Ce genre diffère de *Euidella* par la tête plus large que le pronotum, le vertex presque point saillant au devant des yeux, le bord antérieur des yeux (dans une vue dorsale) beaucoup moins oblique, l'échancreure des yeux très profonde, entamant presque la moitié de leur largeur.

Type du genre: *E. truncata* n. sp.

**Euidopsis truncata** n. sp. (voir op. c. p. 123).

Long. 5 mm. Vertex en trapèze, un peu moins long que large à la base (fig. 42). Deuxième article des antennes grêle, pas plus épais que l'extrémité du premier, celui-ci à peine conique, leur ensemble, rabattu sur les côtés de la tête, atteignant la mi-longueur du postclypéus. Macroptère. Carène frontale médiane

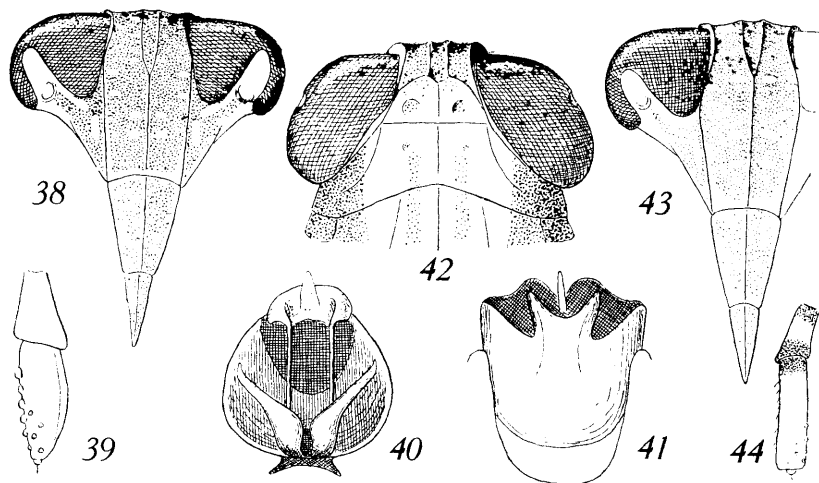


Fig. 38—41. *Aræopides picta* n. sp. (Yeroskipos).

38. Face. — 39. Base de l'antenne droite, vue interne. —

40. Bloc génito-anal, vue postérieure. — 41. Id., vue ventrale.

Fig. 42—44. *Euidopsis truncata* n. sp. (Kyrenia).

42. Tête et pronotum, vue dorsale. — 43. Face. — 44. Base de l'antenne gauche, vue interne.

comme chez *Aræopides picta*. Elytres très allongés, dépassant l'extrémité de l'abdomen de la moitié de leur longueur. Granules des nervures peu accusés. Pigmentation de l'avant-corps comme chez *Aræopides picta*. Les deux premiers articles des antennes clairs avec la base du second et les deux extrémités du premier noirâtres. Clavus et moitié interne de la corie bruns, moitié externe de la corie hyaline, bord commissural blanchâtre sur toute sa longueur, pas de tache sombre contre lui. Dans la partie hyaline de la corie l'extrémité des nervures apicales est fortement rembrunie. Les cellules apicales internes contiennent une tache hyaline à leur extrémité. Pattes claires, avec des lignes longitudinales d'un brun foncé.

Type ♀ (N:o 7967) dans le Musée zoologique de l'Université d'Helsingfors.  
Hab.: Boghazi, 9. VI., 11. VI. (2 ex.).

Imprimé mars 1948.