

И. Д. Митяев

НОВЫЕ И МАЛОИЗВЕСТНЫЕ ВИДЫ ЦИКАДОВЫХ (НОМОПТЕРА,  
AUCHENORRHYNCHA) ИЗ ВОСТОЧНОГО КАЗАХСТАНА[I. D. MITJAEV. NEW AND POORLY KNOWN SPECIES OF HOMOPTERA,  
AUCHENORRHYNCHA FROM EAST KAZAKHSTAN]

Фауна цикадовых Казахстана изучена слабо. Лишь в последние годы начаты специальные исследования этих насекомых в ряде областей республики (Емельянов, 1959, 1962; Митяев, 1962а, 1962б, 1963). Летом 1961—1962 гг. автором впервые было предпринято изучение цикадовых в Казахской части Алтая и в Зайсанской котловине. За два летних сезона собран обширный материал, включающий около 350 видов. Среди них оказалось более 20 новых для науки форм, часть из которых описывается ниже.

Голотипы и паратипы описываемых видов хранятся в коллекциях Института зоологии АН Казахской ССР, часть паратипов передана в Зоологический институт АН СССР в Ленинграде.

## Сем. CIXIIDAE

*Oliarus formicarius* Mitjaev, sp. n.

Темя посередине в 2.3 раза короче ширины между задними углами, светло-бурое. Лоб бурый, кили его светлые, почти такой же длины, как постклипеус. Последний светло-бурый, со слабым медиальным килем и едва заметными, косо расположенными полосами. Края постклипеуса более темные. Антеклипеус и хоботок такого же цвета, как и постклипеус.

Переднеспинка и тегулы светлые, щиток более темный. Передние и задние крылья матовые, жилки и стигма светло-желтые. Грудь и ноги светло-бурые. Брюшко в длинных редких щетинках, желтое с белыми каемками по заднему краю стернитов; гениталии бурые. Длина ♂ 5.3; ♀ 6.8—7.1 мм.

Голотип ♂, паратипы 2♀♀ — верховья Или, пойма, гнездо муравья *Camponotus turkestanicus* Em., 23 V 1962 (Мариковский).

Очень своеобразный, с характерным «пустынным» обликом, вид ведет подземный симбиотический образ жизни в гнездах хищного муравья *Camponotus turkestanicus* Em. Личинки воспитываются в специальных камерах на корнях немногих травянистых растений, пронизывающих гнездо. Муравей, как известно, питается различными насекомыми и их трупами, тем не менее оберегает цикадку, очевидно из-за медвяной росы, которую выделяют личинки. Зимуют различных возрастов личинки в муравейнике. Первые взрослые насекомые появляются во второй половине мая.

*Cixius altaicus* Mitjaev, sp. n. (рис. 1—2).

Темя посередине в 3.5 раза короче ширины между задними углами, глубоко вдавленное. Апикальный и поперечный кили широко закругленные. Основная окраска темени, а также ямочки между верхним и поперечным килиями черные. Лоб, постклипеус, антеклипеус и щеки черные. Срединный и боковые кили лба светло-бурые, на постклипеусе черные. Усики бурые до черного, ямки желтые. Ширина лба в самом

широком месте равна его длине по срединному килю. Переднеспинка грязно-желтая, бурая или черная, со светлой полосой по заднему краю. Щиток черный, блестящий. Грудь и бедра коричневые, светло-коричневые или грязно-желтые. Тегулы грязно-желтые.

Передние крылья с едва заметной или хорошо выраженной перевязью, стекло-видные, жилки усажены коричневыми зернышками. Стигма и поперечные жилки коричневые.

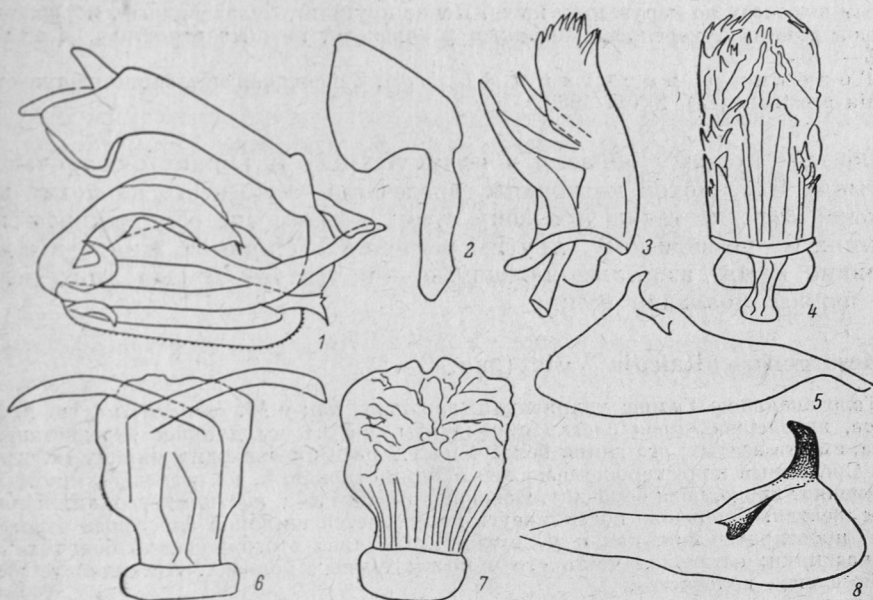


Рис. 1—8.

*Cixius altaicus*, sp. n.: 1 — генитально-анальный блок; 2 — генитальная пластинка. *Mesorgerius altaicola*: 3 — эдеагус, вид сбоку; 4 — эдеагус, вид сзади; 5 — генитальная пластинка. *M. semidesertus*, sp. n.: 6, 7 — эдеагус, вид сзади и спереди; 8 — генитальная пластинка.

Брюшко черное, с узкими желтыми каемками по заднему краю члеников. Гениталии бурые. По строению генитального аппарата самца вид очень близок к *Cixius borussicus* W. Wagn., 1939, но отличается от него формой и расположением боковых и нижних отростков пениса, а также иным строением стенок желоба пениса. Длина ♂ 5.2—5.4, ♀ 5.5—6 мм.

Голотип ♂, паратип 1 ♀, Восточный Казахстан, юго-западные отроги хр. Холзун, Зырянский район, окр. с. Лаптихи, 21 VII 1961.

Вид широко распространен в горно-лесной зоне южного и юго-западного Алтая. Обитает в поймах рек, на опушках смешанного леса, а также по склонам гор разнотравно-кустарникового пояса. Взрослые насекомые иногда вылавливаются на иве, на которой, по-видимому, оказываются случайно. Личинки неизвестны. Лёт июнь—июль.

### Сем. DICTYOPHARIDAE

#### *Mesorgerius semidesertus* Mitjaev, sp. n. (рис. 6—8).

Тело не широкоовальное. Голова удлиненная, на вершине тупоугольно закруглена, у самки равна переднеспинке со щитком, у самца несколько короче. Темя плоское или слегка выпуклое, срединный киль явственный до середины, но иногда очень слабо прослеживается на всем протяжении. Ширина темени между глазами в полтора раза короче его длины. Темя и лоб грязно-желтые или светло-бурые. Лоб в базальной части более светлый. Постклипеус до середины пересекается черной или бурой полосой, простирающейся по обе стороны через щеки до боковых краев переднеспинки. Остальная часть его светлая и лишь у вершины слегка или довольно сильно затемнена. Антеклипеус черный или бурый, с грязно-желтыми просветами по бокам.

Переднеспинка и щиток посередине такой же окраски, как и темя, по бокам затемнены, кили хорошо выраженные. Элитры самок желтые или бурые, у самцов обычно черные. Жилкование неясное. Брюшко на дорсальной поверхности с хорбно развитыми киями, у самцов черное, у самок бурое с двумя продольными светлыми полосками. Между срединным килем и боковыми киями ряды из пяти ямок. За боковыми киями ямки отсутствуют. Задние голени с тремя-пятью шипами.

Анальная трубка самки желтая, самца — желто-бурая. Генитальные пластинки самца сильно склеротизованные, черные, широко закругленные на вершине, с клювовидным выростом по наружному краю. Пенис крупный, булавовидный, морщинистый, с парой длинных, перекрещивающихся у вершины, нежных отростков. Длина ♂ 4, ♀ 4.5—5 мм.

Голотип ♂, паратипы 1 ♂, 5 ♀♀, Зайсанская котловина, полупустыня, *Kochia prostrata* (L.), 2 VII 1962.

Обитает главным образом в полупустынях и глинисто-солончаковых пустынях Зайсанской котловины, встречаясь чаще всего на кохии и терескене. Заходит также и в зону сухих степей, где обнаруживается на полынях и, по-видимому, других растениях. Личинки живут в первой половине июня, взрослые насекомые — в третьей декаде этого месяца и в первой половине июля.

### *Mesorgerius altaicola* Vilb. (рис. 3—5).

Тело овальное. Голова удлинённая, вершина, как у *M. semidesertus*, sp. n. Темя желтое, вдавленное, края слегка приподняты, на 0.1 мм длиннее переднеспинки и щитка, вместе взятых; его длина более чем в 1.7 раза превосходит ширину между глазами. Срединный киль хорошо выражен лишь в основании, на остальном протяжении его заменяет продольная бороздка. Основная окраска лба, постклипеуса, антеклипеуса и щек желтая. Основание постклипеуса пересекается широкой блестящей черной полосой, простирающейся, как и у двух других видов этого рода, до боковых краев переднеспинки; остальная часть его в косых темных полосах. Антеклипеус желто-бурый, слегка волосистый.

Переднеспинка и щиток желтые, желто-серые. Срединный и боковые кили, особенно на переднеспинке, высокие, острые. Элитры у обоих полов бурые или темно-бурые, с хорошо выраженной густой сетью жилок.

Брюшко на дорсальной поверхности грязно-желтое, густо пунктировано черными точками, которые нередко, сливаясь, особенно у самцов, придают ему черную окраску. Между срединным и боковыми киями ряды из четырех ямок. За боковыми киями также имеется одна-две ямки. Окраска груди, ног, вентральной поверхности брюшка, анальной трубки, пифофора и генитальных пластинок в общем такая же, как у *M. semidesertus*, sp. n., и *M. rysakovi* V. Kuzn. На задних голених три-четыре шипа. Длина ♂ 3.6—4.1, ♀ 5 мм.

Генитальные пластинки почти такие же, как у *M. semidesertus*, sp. n., и лишь у отдельных особей наблюдается хорошо выраженная предвершинная выемка. Пенис массивный, языковидный (не вываренный в щелочи). Поверхность его, особенно с дорсальной стороны у вершины, сложена из множества длинных отростков, склеенных между собой. От основания и от середины пениса с дорсальной стороны отходит по паре длинных отростков.

4 ♂♂, 5 ♀♀, Восточный Казахстан, бывш. Катон-Карагайский район, окр. с. Черновая, юго-западные отроги хр. Листвяги, 1 VIII 1961. Один самец пойман также в окр. с. Урыль, 31 VII 1961.

В обоих случаях вид встречался на южных и юго-западных склонах сопков, поросших разнотравно-злаковой растительностью. Вероятно, этот вид является обитателем горных степей умеренного увлажнения.

Род *Mesorgerius* был описан В. Н. Кузнецовым (1933) по двум видам *M. rysakovi* (тип рода) и *M. sibiricus*. Последний оказался синонимом первого (сообщение А. Ф. Емельянова). Таким образом, в настоящее время этот род объединяет три вида, хорошо обособленных не только морфологически, но и экологически. Из них *M. rysakovi* и *M. altaicola* по целому ряду признаков более близки между собой, чем к *M. semidesertus*, sp. n. Для обоих видов характерно вдавленное темя, наличие продольной бороздки почти на всем протяжении темени, присутствие хорошо выраженной густой сети жилок на элитрах и трех-четырёх шипиков на задних голених. Кроме того, оба вида обитают в более или менее сходных условиях.



*M. semidesertus*, sp. n., резко отличается от них заметно выпуклым строением темени, ясно выраженным, почти до середины, килем на нем, полным отсутствием густой сети жилок на элитрах и строгой приуроченностью к пустыням и полупустыням. В то же время по внешнему виду, длине и форме темени он тяготеет к *M. altaicola*, а отсутствие за боковыми киями брюшка ямок сближает его с *M. rysakovi*.

ОПРЕДЕЛИТЕЛЬНАЯ ТАБЛИЦА ВИДОВ РОДА MESORGERIUS

- 1 (2). Темя плоское или более или менее выпуклое, элитры без густой сети жилок, на большинстве тергитов между срединным и боковыми киями ряды из пяти ямок, за боковыми киями их нет . . . . . *M. semidesertus*, sp. n.
- 2 (1). Темя вдавленное, срединный киль на нем заметен лишь у основания; на остальном протяжении продольная бороздка; элитры с густой сетью жилок . . . . . 3.
- 3 (4). За боковыми киями тергитов имеется одна-две ямки . . . . . *M. altaicola*, Vilb.
- 4 (3). За боковыми киями тергитов ямки отсутствуют . . . . . *M. rysakovi* V. Kuzn.

Сем. ISSIDAE

*Phasmena spiraeae* Mitjaev, sp. n. (рис. 9, 36).

Темя неширокое, ширина между глазами лишь в полтора раза превышает его длину посередине, желобовидное, боковые края высокие, острые. Задний киль сильно развитый, полукруглый, посередине отделен значительным пространством от передне-спинки. Окраска темно-бурая до черного, и лишь боковые края и срединная полоска

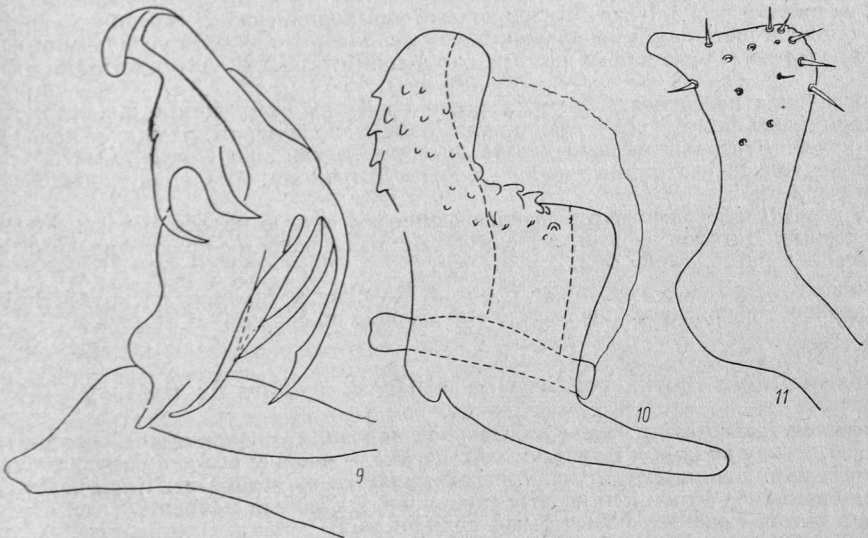


Рис. 9—11.

*Phasmena spiraeae*, sp. n.: 9 — эдеагус сбоку. *Gravestiniella boldi rubricarina*, subsp. n.: 10 — эдеагус сбоку, 11 — стилус.

светлые или грязно-желтые. Верхний край темени, если смотреть спереди, угловидный или широко округленный. Лоб продолговатый, слегка сужен к вершине, с удлинненно-овальным темно-коричневым полем, на котором часто присутствует светлое пятно, у боков пунктирован. Продольный киль лба очень хорошо выражен. Постклипеус выпуклый, коричневый, с очень слабо заметными косыми полосами. Щеки грязно-желтые или бурые, усики обычно коричневые.



Переднеспинка с сильно дуговидно выступающим передним краем, посередине часто вдавленная, по бокам пунктированная, с широкой темно-бурой продольной полосой. Щиток килеватый, с глубокой продольной бороздкой, переходящей на вершине в ромбовидное углубление, желто-бурый.

Элитры у костального края примерно на расстоянии  $1/3$  от корня с сильно выпуклым бугорком, пестро окрашенные. Рисунок складается из темно-коричневых, грязно-желтых или светло-серых крупных пятен или перевязей. Ноги желто-бурые или темно-коричневые. Задние голени с одним шипом по наружному краю. Вентральная поверхность брюшка, генитальные пластинки, анальный клапан желтые или желто-бурые. Основание брюшка часто в белом налете.

Эдеагус крупный, сильно склеротизованный и довольно сложно устроенный. Длина ♂ 3.4—3.5, ♀ 4.2—4.8 мм.

Г о л о т и п ♂, п а р а т и п ы 42 ♂♂, 28 ♀♀, Восточный Казахстан, окр. Самарки, Южные отроги Калбинского хребта, на *Spiraea hypericifolia* L., 11 VI 1962.

Вид обычен по всей низкогорной и подгорно-степной зоне юго-восточной Калбы, Курчумского и Нарымского хребтов, а также Саура и Тарбагатай, проникая на запад до хребта Чингиз-Тау. Живет на спирее, в отдельных местах встречается в массе. Личинки в мае, в начале июня, взрослые в июне—июле.

### Сем. DELPHACIDAE

#### *Stiromella albeola* Mitjaev, sp. n.

Темя, лоб, виски и членики усиков желто-белые. В основании темени у задних углов две темноватые ямки. На вершине лба, ограниченная едва заметными киями, черная копьевидная полоска. Несколько ниже расположено крупное овальное пятно. Срединные кили выражены очень слабо, боковые — хорошо. Щеки черные, уздечки белые, с черной точкой или штрихом у нижнего шва. Постклипеус черный, с белой продольной полосой посередине. Усиковый жгутик черный. Переднеспинка желто-белая, за киями черно-бурая. Щиток черный или коричневый посередине, с широкой белой или желтовато-белой продольной полосой. Элитры с двумя продольными коричневыми полосами. Грудь и ноги желтые, с отдельными светло-бурыми пятнами и штрихами.

Дорсальная поверхность брюшка самки по бокам от срединного кия с двумя широкими продольными коричневыми полосами и с парой черных таких же полос у боковых краев. Вентральная поверхность брюшка желтая или желто-бурая. Пигофор и яйцеклад грязно-желтые, на вершине с черными точками. Анальная трубка желтая, клапан черный.

На дорсальной поверхности брюшка самца все четыре полосы черные, стерниты также черные. Пигофор черный, с желтой каймой по заднему краю. Анальный блок и парамеры черные. Длина ♂ 2.3, ♀ 2.9 мм.

Г о л о т и п ♂, п а р а т и п ы 8 ♀♀, Зайсанская котловина, пески Айгыр-Кум, межбарханное понижение, поросшее ежей сборной и осокой, 4 VI 1962.

#### *Gravesteiniella boldi rubricarina* Mitjaev, subsp. n. (рис. 10—11).

Известен только самец. Темя в базальной половине грязно-желтое, желто-бурое, в верхней, между киями и в треугольной ячейке — черное; его длина равна ширине между глазами. Лоб, клипеус, виски, щеки и уздечки желто-бурые. Кили более светлые, их окаймляют бурые или черные узкие полосы. Задняя половина глаз, переднеспинка и щиток такой же окраски, как нижняя часть темени. Элитры стекловидные, сероватые. Грудь и ноги грязно-желтые или желто-бурые.

Брюшко все черное, срединный киль на его дорсальной поверхности, плевриты, иногда задние края члеников ярко-розовые. Бока стернитов с несколькими длинными светлыми щетинками.

Пигофор черный. Анальный клапан белый. Стилус Г-образный, на вершине с разбросанными щетинками, по форме очень близок к таковому у *G. boldi* Scott. Пенис сильно сжат с боков, ступенчатый; по переднему краю у вершины и у гонопора с мощными зубцами. Длина ♂ 2.5—2.6 мм.

Г о л о т и п ♂, п а р а т и п ♂, Восточно-Казахстанская область, окр. с. Таврическое, левый берег Иртыша, на *Calamagrostis epigeios*, *Agropyron* sp., 26 VI 1961; 1 ♂, Убинский хребет, окрестности с. Черемпанка, разнотравье, 4 VIII 1961. Все экземпляры короткокрылые.

Сем. **CICADELLIDAE**

**Idiocerus laurifolie** Vilb. (рис. 12—14).

Крупный, пестро окрашенный вид. Темя и лоб тонкоморщинистые. Вся голова желто-белая или белая, и лишь у самки на темени между глазами проходит широкая коричневая полоса, на которой отчетливо выделяется два более темных овальных пятна. Базальный членик усика белый, два других и жгутик буроватые. У основания жгутика две очень длинные щетинки. Переднеспинка желто-белая, с отдельными светло- или темно-коричневыми пятнами и штрихами. У самки она гладкая, у самца иногда с парой глубоких ямок у задних углов темени. Щиток желтый или желто-белый. Клиновидные пятна светло-коричневые, едва заметные. Посередине поля, до поперечной бороздки, простирается раздвоенная коричневая полоска с отогнутыми кнаружи концами. В изгибах этих концов над бороздкой два коричневых пятна. Основная окраска элитр коричневая, с белой или стекловидной перевязью в субапикальной части; клавус темно-коричневый, с белым пятном у вершины.

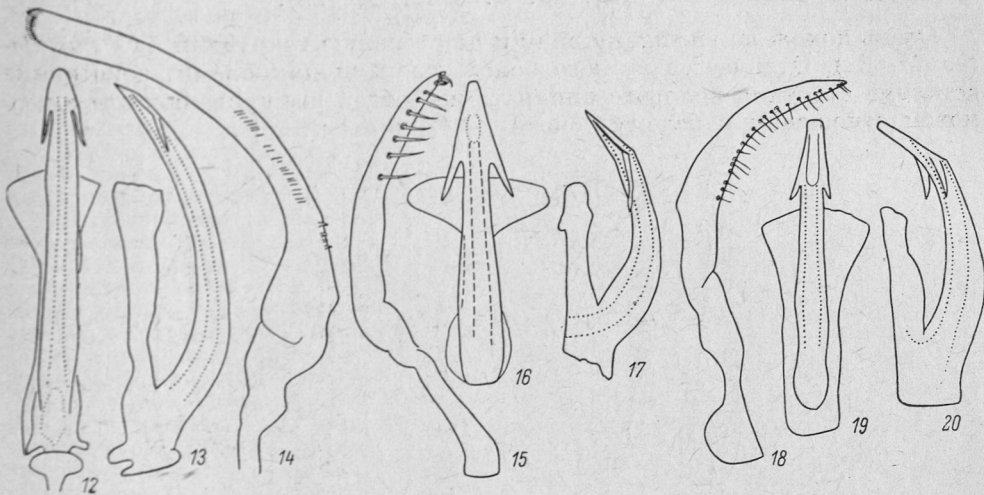


Рис. 12—20.

*Idiocerus laurifolie*: 12—13 — эдеагус, вид сзади и сбоку; 14 — стилус. *I. iliensis*, sp. n.: 15 — стилус; 16—17 — эдеагус, вид сзади и сбоку. *I. bipustulatus*, sp. n.: 18 — стилус; 19—20 — эдеагус, вид сзади и сбоку.

Грудь, тазики, бедра и голени белые или желто-белые. Коготки, щетинки, иногда отдельные членики лапок черные. Брюшко желтое, на тергитах разбросанные коричневые пятна. Последний стернит со срединной лопастью. Пигофор самки снизу желто-белый, сверху темно-бурый до черного. Яйцеклад, анальная трубка и анальный клапан бурые.

Пигофор самца снизу черно-бурый, сзади и сверху желто-белый; генитальные пластинки по краям светлые, у основания бурые. Анальная трубка, как у самки.

Стилус широкий, на вершине широко закруглен, в тонких волосках, с зубцом. Пенис туповершинный, с недлинными прилегающими субапикальными шиловидными отростками. В профиль слабо изогнут, вершина острая и короткая. Длина ♂ 6,9, ♀ 6,6—7,5 мм.

5 ♂♂, 4 ♀♀, Восточный Казахстан, южные отроги Калбинского хребта, Самарский район, окр. с. Раздольное, на тополе лавролистом *Populus laurifolia* Ldb., 15 VI 1962.

**Idiocerus iliensis** Mitjaev, sp. n. (рис. 15—17).

Мелкий довольно яркоокрашенный вид. Темя и вся лицевая сторона желтые с ярко-желтым пятном посередине постклипеуса. Переднеспинка желтая, с темно-коричневыми крапчатыми заднебоковыми краями. Щиток такой же окраски, как и заднебоковые края переднеспинки, с продольной светлой узкой полосой. Грудь и ноги бледно-желтые. Элитры матовые, с коричневой перевязью в основании и у вершины клавуса. Брюшко желто-коричневое. Стилус с тремя короткими сближенными апикальными и с семью длинными субапикальными щетинками. Пенис в профиль заметно изогнутый, с сильно скошенной острой вершиной. Вершина пениса (вид сзади) копьевидная, отростки расставленные. Длина ♂ 3,8 мм.

Голотип ♂, низовья р. Или, ур. Кара-Туранга, на *Populus pruinosa* Schr., 14 VII 1962 (X. Айбасов).

*Idiocerus bipustulatus* Mitjaev, sp. n. (рис. 18—20).

Мелкий одноцветный вид. Общая окраска желто-белая, коготки бурые, яйцеклад черный. На вершине темени, вблизи переднего края глаз, две яркие черные точки. Субгенитальная пластинка самки с сильно выступающим широко закругленным задним краем, посередине в два раза длиннее предшествующего стернита. Стилус на вершине ланцетовидный, его медиальный край волнистый, латеральный в верхней трети, в тонких щетинках.

Эдеагус со слегка вздутым у середины стволком, с короткими субапикальными отростками и прямоугольной вершиной. Длина ♂ 3.5, ♀ 4.3—4.5 мм.

Голотип ♂, паратипы 4 ♀♀, низовья р. Или, ур. Кара-Туранга, на *Populus pruinosa* Schr., 15 VII 1962 (X. Айбасов).

*Idiocerus candens* Mitjaev, sp. n. (рис. 21—23).

Очень похож по внешнему виду и по строению гениталий на *I. ustulatus* (M. R.). Отличается от него более нежными покровами, некоторыми деталями строения полового аппарата и строгой приуроченностью в кормовом отношении к белому тополю — *Populus alba* L.

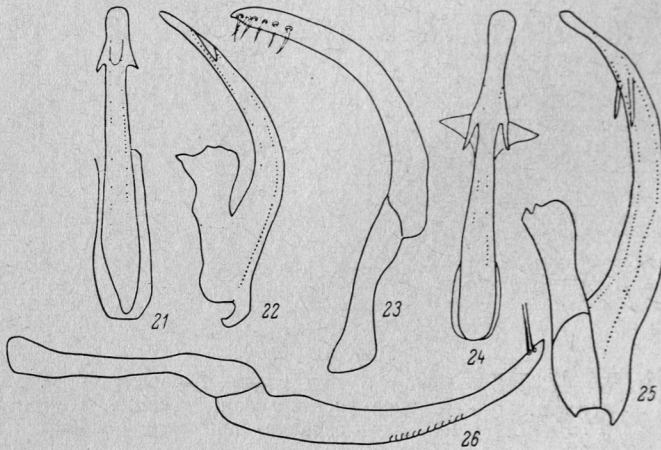


Рис. 21—26.

*Idiocerus candens*, sp. n.: 21—22 — эдеагус, вид сбоку и сзади; 23 — стилус. *I. juniperi*, sp. n.: 24—25 — эдеагус, вид сзади и сбоку; 26 — стилус.

Темя, лоб белые, с отдельными желтыми пятнами. Постклипеус желто-белый или лимонно-желтый. Виски, щеки, уздечки, антеклипеус белые. Вершина антеклипеуса сильно расширена. Глазки часто окружены темными пятнами. Членики антенн желтые или белые, жгутик длинный, более темный, с узкой черной пластинкой на конце. Переднеспинка бледно-желтая, с сероватым оттенком, посередине почти равна длине щитка. Срединное поле щитка желто-белое, клиновидные пятна, иногда скутеллум светло-коричневые или ярко-желтые. Элитры нежные, матовые, часто коричневатые или темно-дымчатые.

Грудь, ноги и брюшко белые или желто-белые. Тергиты нередко черные, темно-бурые. Субгенитальный стернит самки по заднему краю волнистый, у самца с глубокими боковыми полукруглыми выемками и посередине с длинной остроконечной лопастью. Пигофор самки одного цвета с брюшком, у самца сверху бурый. Анальная трубка самца черная, кланан желтый.

Пенис такой же, как у *I. ustulatus* (M. R.), но с более широкозакругленной вершиной лопаточки. Стилус также сильно сходен, но резко отличается апикальным расположением и количеством щетинок, которых у *I. ustulatus* четыре, размещенных субапикально. У описываемого вида шесть щетинок, и, кроме того, медиальный край стилуса не зазубренный, а гладкий на всем протяжении. Длина ♂ 4.3—4.4, ♀ 4.4—4.5 мм.

Голотип ♂, паратипы 3 ♂♂, 4 ♀♀, Южный Казахстан, Манкент, на *Populus alba* L., 3 V 1958.



Вид широко распространен на юге и юго-востоке Казахстана. Встречается он также в пойме Черного Иртыша и в песках Айгыр-Кум Зайсанской котловины. Всюду живет на листьях белого тополя и в течение сезона развивается, по-видимому, в нескольких поколениях. Личинки одного из поколений обнаруживались в апреле (юг), июне (пойма Черного Иртыша). Взрослые цикадки попадались в мае—июне. Многочислен на юге Казахстана и сравнительно редок в Зайсанской котловине.

*Idiocerus juniperi* Mitjaev, sp. n. (рис. 24—26).

Стройный, довольно яркоокрашенный вид, обитающий на горно-степном виде можжевельника *Juniperus sabina* L.

Темя, частично лоб, в тончайшей поперечной морщинистости. Окраска изменчива и в общем слагается из светло-коричневого, белого, желто-белого и серого цветов. На вершине темени, ближе к глазам, два черных или коричневых ярких точковидных пятна. У самцов около задне-боковых углов темени бурые полосы. Вся лицевая сторона головы желто-белая, с разбросанными ржаво-красными или светло-коричневыми пятнами и полосами. У самцов лицо большей частью желто-белое, с хорошо заметными светло-коричневыми продольными сходящимися книзу полосками на постклипеусе. Усики короткие, с широколапцетовидной черной пластинкой.

Переднеспинка, как и темя, очень тонко морщинистая, светло-серая или темнодымчатая, с отдельными черными пятнами по переднему краю. Срединное пятно щитка желто-бурое, скутеллум коричневый; над поперечной бороздкой два коричневых пятна. Элитры в базальной трети дымчатые; вершина клавуса коричневатая. Жилки с хорошо выраженной зернистостью, окраска их довольно пестрая и слагается из коричневого, белого и темно-бурого цветов. Грудь черная или бурая, ноги бледно-желтые. Дорсальная поверхность брюшка самки черная или бурая, вентральная желтая, желто-бурая; пигофор снизу желтый, сверху бурый. Задний край последнего стернита прямой.

Брюшко самца желто-бурое, пигофор и генитальные пластинки темно-бурые. Последний стернит с глубокой прямоугольной вырезкой посередине.

Стилюс слабо изогнутый, на вершине с двумя щетинками. Ствол эдеагуса постепенно суживается к субапикальным отросткам. Отростки недлинные, слабо раскинутые и слегка отогнутые книзу. Апикальный конец пениса сильно вытянутый, к вершине заметно расширенный и широко закругленный. Длина ♂ 4.2—4.5, ♀ 4.8—5 мм.

Г о л о т и п ♂, п а р а т и п ы, много самцов и самок, Восточно-Казахстанская область, юго-западные отроги Убинского хребта, окр. с. Верх-Убинка, 5 VIII 1961.

*Aphrodes griseus* Mitjaev, sp. n. (рис. 27—28).

Некрупный темноокрашенный вид. Темя грубо продольноморщинистое, тупоугольное, с хорошо выраженным срединным килем и менее отчетливыми, как бы расплывчатыми, боковыми кляями, слегка вогнутое у переднего края; его длина посередине равна переднеспинке и на 0.2 мм короче ширины между глазами; окраска серо-черная.

Вся лицевая сторона головы тонко пунктированная, серая, в частях черных или темно-коричневых точках. На фронтотрипеусе эти точки часто группируются в несколько расположенных елочкой рядов, обычно прерванных посередине и образующих широкий серый просвет. Усиковые ямки зачернены. Основания члеников усика черные, вершины серые; жгутик красновато-бурый.

Переднеспинка особенно в передней половине бугорчатая, в задней слабо поперечно-морщинистая, почти такого же цвета, как темя. Основная окраска щитка и элитр серая, сравнительно густо покрытая точками и расплывчатыми темно-коричневыми пятнами.

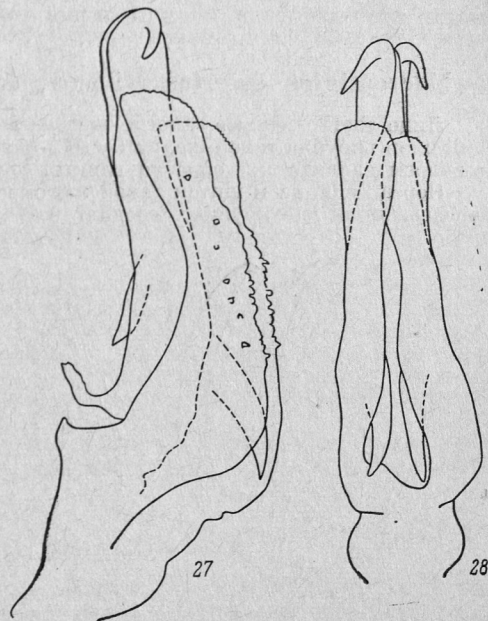


Рис. 27—28.

*Aphrodes griseus*, sp. n.: эдеагус, вид сбоку (27) и сзади (28).

Грудь бурая. Ноги серые, с коричневыми пятнами и полосами или коричневыми с серыми просветами. Шипы темно-коричневые, с красноватым оттенком. Брюшко коричнево-серое, крапчатое. Последний стернит самки в три раза длиннее предпоследнего, с широко конусовидной вырезкой по заднему краю. Пигофор самки по бокам и ближе к вершине с двумя хорошо заметными ямками.

Стилусы пластинчатые. Задний край их посередине зубчатый, вершины косо срезанные, мелкошпильчатые, по бокам продольный ряд из разбросанных мелких бугорков. Апикальные отростки эдеагуса короткие, шиловидные, слегка отогнутые вперед. Передние, срединные и задние нижние отростки крупные, ножевидные. Длина ♂ 4.6, ♀ 4.5—5.2 мм.

Голотип ♂, паратипы 5 ♂♂, 6 ♀♀, Восточно-Казахстанская область, северо-западные мелкосопочные отроги Калбинского хребта, окр. с. Таврическое, типчак, пырей, 26 VI 1961.

Эта цикадка широко распространена по всему Восточному Казахстану. Придерживается главным образом мелкосопочника с типчаково-злаковой растительностью. Личинки встречаются в мае—июне, взрослые — с конца июня по август; в сборах преобладают самки.

### *Macropsidius desertus* Mitjaev, sp. n. (рис. 29—31).

Лицо светло-зеленое, иногда желтоватое, с сильно варьирующим рисунком. Общий план рисунка такой же, как у *M. dispar* (Fieb.), но очень часто все точки, пятна и полосы сливаются, образуя единый довольно причудливый орнамент.

Переднеспинка и щиток такой же окраски, как лицо. По бокам переднего края переднеспинки два крупных продолговатых черных блестящих пятна. К каждому и

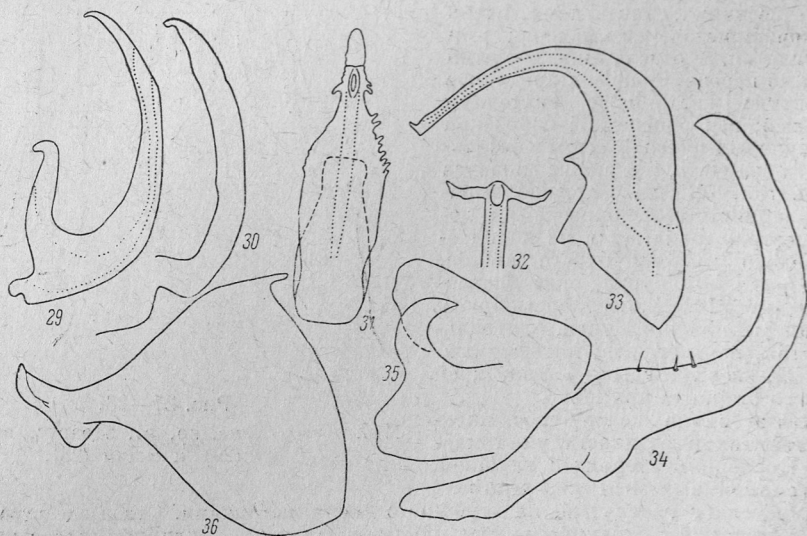


Рис. 29—36.

*Macropsidius desertus*, sp. n.: 29—31 — эдеагус, вид сбоку и сзади; 30 — стилус. *Bathysmatophorus fuscus*, sp. n.: 32 — вершина эдеагуса, вид сзади; 33 — эдеагус сбоку; 34 — стилус; 35 — доля пигофора с отростком. *Pas spiraeae*, sp. n.; 36 — генитальная пластинка.

них сбоку примыкает по две черные точки. Посередине переднего края находится еще одно, также черное клиновидное пятно. На щитке пара клиновидных пятен, выступающих из-под переднеспинки, узкая продольная срединная полоска и два поперечных небольших пятна над поперечной бороздкой.

Элитры стекловидные, с сероватым оттенком, жилки желтые или светло-серые до белых. Грудь и ноги грязно-желтые или светло-серые. Все голени у основания с черным пятном. Вентральная поверхность брюшка самки желтая или желто-бурая, дорсальная бурая. Субгенитальная пластинка треугольная, на вершине часто с неглубокой вырезкой. Брюшко самца более темноокрашенное.

Строение генитального блока сходно с таковым *M. ioculator* Dlab., но отличается некоторыми специфическими особенностями. Стилус более или менее одинаковой ширины на всем протяжении, тогда как у *M. ioculator* он перед вершиной заметно расши-

рев. Пенис с сильно изогнутой заостренной вершиной (вид сбоку), с мощными зубцами у гонопора и по бокам конуса ствола. Длина ♂ 2.8—3.0, ♀ 3.5—3.7 мм.

Голотип ♂, паратипы 3 ♂♂, 10 ♀♀, Восточно-Казахстанская область, Самарский район, окр. с. Казнаковки, закрепленные пески, на *Artemisia* sp., 15 VI 1962.

### *Bathysmatophorus fuscus* Mitjaev, sp. n. (рис. 32—35).

Самец. Темя вдавленное, в петлевидных морщинах. Основная окраска его желтая, с буроватым оттенком. У заднего края два округлых черных пятна. На вершине пара поперечных пятен, которые у второго экземпляра слились, образовав единую широкую полосу. Фронтотрипеус черный, блестящий, на границе с теменем с узкой охристо-желтой поперечной полосой. По бокам отчетливо выделяются поперечные полосы. Срединное поле фронтотрипеуса в слабо выраженных продольных морщинах. Остальные части лица или полностью черные, или желтые с черными пятнами. Переднеспинка грубо поперечноморщинистая, желто-темно-бурая, с черными поперечными пятнами в верхней половине. Задний край ее дугообразный, щиток с черными тонкопунктированными клиновидными пятнами по бокам у основания. Между пятнами расположены две продольные черные блестящие полосы, разграниченные желтой узкой полоской. Скутеллум желтый. Элитры бурые или темно-бурые, с зачерненными жилками и отдельными ячейками. Грудь, ноги черные, с желтыми просветами. Брюшко черно-бурое.

Пигофор, субгенитальная и генитальная пластинки черные, блестящие. Отростки долей пигофора широкие, крючковидные.

По строению гениталий этот вид наиболее близок к *B. reuteri* J. Sahlb., от которого заметно отличается сильно расширенной базальной частью эдеагуса и особенно формой стилусов. Последние более массивные, круче изогнуты; верхние ветви их почти одинаковой ширины на всем протяжении, концы тупые.

Самка. Короткокрылая, бурая. Черная окраска темени и лица сильно редуцирована. Вся лицевая сторона желто-бурая, с красноватым оттенком. На фронтотрипеусе по бокам хорошо сохранились поперечные бурые полосы. Переднеспинка такая же, как у самца, а на щитке осталось лишь два небольших поперечных пятна. Грудь и ноги желто-бурые. Брюшко бурое, с рядами черных точек у заднего края тергитов. Последний стернит в два раза длиннее предпоследнего, с неглубокой вырезкой посередине заднего края. Длина ♂ 6.3—7, ♀ 6.9—7.1 мм.

Голотип ♂, паратипы 1 ♂, 3 ♀♀, Восточно-Казахстанская область, Зыряновский район, окр. с. Столбухи, 27 VIII 1957 (Баденко), паратипы 1 ♂, 3 ♀♀, Убинский хребет, 28 VI 1961 (И. Митяев).

### *Nephathus achilleae* Mitjaev, sp. n. (рис. 37—38).

Внешний облик такой же, как у *N. nanus* (H. S.), лишь с более интенсивной темной пигментацией головы и переднеспинки. От известных видов этого рода хорошо отличается формой эдеагуса и стилуса.

Эдеагус почти одинаковой ширины на всем протяжении и лишь незначительно сужен к гонопору. Задний край его у гонопора резко прямолинейно скошен к вершине переднего, передний сильно оттянут, без уступа перед вершиной. Стилус с глубокой дугообразной выемкой по боковому краю перед концом и с удлинненной почти остроконечной вершиной. Длина ♂ 2.3—2.4, ♀ 3.2—3.3 мм.

Голотип ♂, паратипы 11 ♂♂, 1 ♀, Восточно-Казахстанская область, окр. с. Катон-Карагай, подгорная равнина, на *Achillea millefolium* L., 28 VII 1961.

### *Anaceratagallia estonica* Vilb. (рис. 42—44).

Относительно крупный, коренастый; общий план рисунка головы, переднеспинки и щитка сходен с таковыми *A. venosa* (Fall.) и другими представителями этой группы.

Самец. Основная окраска головы и переднеспинки грязно-желтая или желто-бурая. Рисунок головы черный. Срединная линия, берущая начало у заднего края темени, узкая, при переходе на лоб постепенно расширяется, распадаясь на две самостоятельные дуговидные ветви, охватывающие с боков фронтотрипеус, смыкаясь у основания антеклипеуса. На лбу у глаз пара крупных фигурных пятен и у заднего края темени два небольших овальных пятна. Фронтотрипеус почти весь зачернен. Антеклипеус с узкой продольной полоской посередине. Уздечки зачернены. Переднеспинка с черной или темно-коричневой срединной полосой и двумя боковыми поперечными широкими пятнами с отдельными желто-серыми просветами. Щиток светло-желтый, с двумя боковыми клиновидными пятнами и одним фигурным у основания. Надкрылья



кожистые, полупрозрачные, жилки их коричневые или темно-коричневые, ячейки серые, с коричневатым оттенком. Грудь и ноги грязно-желтые, с черно-бурыми пятнами и полосами.

Брюшко черно-бурое, последний стернит желто-бурый. Пигофор черно-бурый, его доли в нижней части с желтым просветом. Субгенитальная пластинка в нижней части бурая, в верхней желтая. Генитальные пластинки желто-бурые.

С а м к а. Значительно крупнее самца, рисунок головы такой же, как у последнего, но большей частью светло-коричневый. Черные пятна сохранились лишь на темени и фронтотемени. На переднеспинке два черных пятна у переднего края, от срединной полоски виден лишь след. Щиток, элитры, грудь и ноги почти такие же, как у самца. Дорсальная поверхность брюшка черная, ventральная и доли пигофора желто-серые. Последний стернит посередине заднего края с едва заметным вырезом.

Эдеагус в общем такой же, как у *A. ribauti* (Oss.), но более круто изогнутый и почти по всему заднему краю зубчатый. Анальный отросток с остроугольной вершиной и с пологой дугообразной вырезкой сзади. Заднедорсальный угол его почти прямой. Длина ♂ 3.1—3.2, ♀ 3.4—3.6 мм.

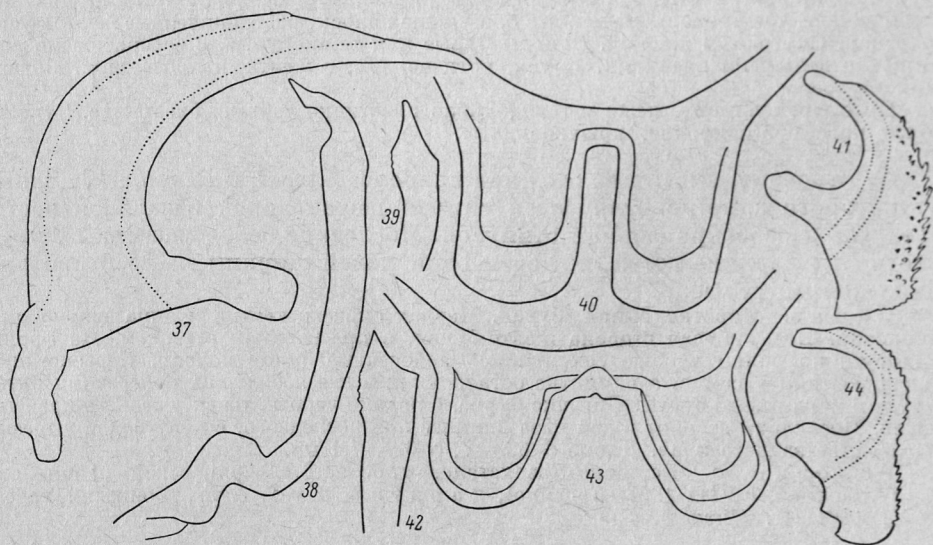


Рис. 37—44.

*Hephathus achilleae*, sp. n.: 37 — эдеагус; 38 — стилус. *Anaceratagallia omnivora*, sp. n.: 39 — анальный отросток; 40 — аподемы; 41 — эдеагус. *A. estonica*: 42 анальный отросток; 43 — аподемы; 44 — эдеагус.

1 ♂, 2 ♀♀, Восточно-Казахстанская область, бывш. Катон-Карагайский район, окр. с. Урыль и с. Черновое, разнотравье, 31 VII, 1 VIII 1961.

#### *Anaceratagallia omnivora* Mitjaev, sp. n. (рис. 39—41).

Внешний облик, как у выше описанного вида. Самка крупнее, самец мельче и стройнее. Задний край последнего стернита самки слегка волнистый или прямой, без срединной вырезки. Наиболее существенные отличительные признаки имеются в строении гениталий и аподем самца. Эдеагус по форме ближе к таковому у *A. venosa* Fall., но менее массивен, и задний край его не вздут, а более или менее равномерно выпуклый на всем протяжении. Кроме того, расстояние от передней границы зубцов до гонопора значительно длиннее, чем у *A. venosa*. Длина ♂ 2.9—3, ♀ 3.4—4 мм.

Г о л о т и п ♂, п а р а т и п ы 12 ♂♂, 37 ♀♀, Зайсанская котловина, окр. г. Зайсана, брунец, польнь, 6 VI 1962.

Многоядный, многочисленный и широко распространенный вид в пустынной, степной и горно-лесной зонах Восточного Казахстана.

#### ЛИТЕРАТУРА

- Емельянов А. Ф. 1959. Новые роды и виды цикадок (Auchenorrhyncha, Jassidae) из Казахстана. Энт. обозр., XXXVIII, 4: 833—839.  
Емельянов А. Ф. 1961. Новые роды и виды цикадок из СССР (Auchenorrhyncha, Jassidae). Энт. обозр., XL, 1: 120—130.

- Емельянов А. Ф. 1962. Материалы по систематике палеарктических цикадок (*Auchenorrhyncha, Euscelinae*). Тр. Зоолог. инст. АН СССР, XXX : 156—184.
- Кузнецов В. Н. 1933. Материалы к познанию азиатских видов трибы *Orgegiagia* (Homoptera). Энт. обозр., XXIV, 1—2 : 145—153.
- Митяев И. Д. 1962а. Тифлоцибиды — вредители древесных плодовых. Сб. энт. работ АН Кирг. ССР, I, Фрунзе, Изд. АН Кирг. ССР : 45—54.
- Митяев И. Д. 1962б. К фауне цикадовых сельскохозяйственных культур северо-востока Казахстана. Тр. Инст. зоолог. АН КазССР, XVIII, Алма-Ата, Изд. АН КазССР : 142—149.
- Митяев И. Д. 1963. Материалы по фауне и биологии тифлоцибин Казахстана. Тр. Инст. зоолог. АН КазССР, XXI, Алма-Ата. Изд. АН КазССР : 45—73.

Зоологический институт  
АН Казахской ССР,  
Алма-Ата.