

А НОВЫЙ ВИД РОДА *Gryllopsis* (ORTHOPTERA, GRILLIDAE)
FROM TAJIKISTAN

A. V. GOROKHOV, L. L. MISHCHENKO

Zoological Institute, USSR Academy of Sciences (Leningrad)

Summary

A new species, *Gryllopsis ovtshinnikovi* Gorochov et L. Mistshenko, sp.n. differs from the other species of the genus by the distinct clypeus all the way, wide and contrasting in color elytrums of the male, and the male genital structure.

УДК 595.753.1

© 1991 г.

О.Н. ЛУКЪЯНОВА

НОВЫЙ ВИД ЦИКАДОВЫХ РОДА *MYCTERODUS*
(НОМОПТЕРА, ИССИДАЕ) ИЗ ТАДЖИКИСТАНА

В статье описан новый вид рода *Mycterodus* Spin., найденный на территории Таджикистана (заказник Чильдухтарон) во время энтомологической экспедиции в 1986 г. Голотип и паратипы хранятся в коллекции Института зоологии и паразитологии АН Таджикской ССР (Душанбе), часть паратипов — в Зоологическом институте АН СССР (Ленинград).

Mycterodus allotrius Lukjanova, sp. n.

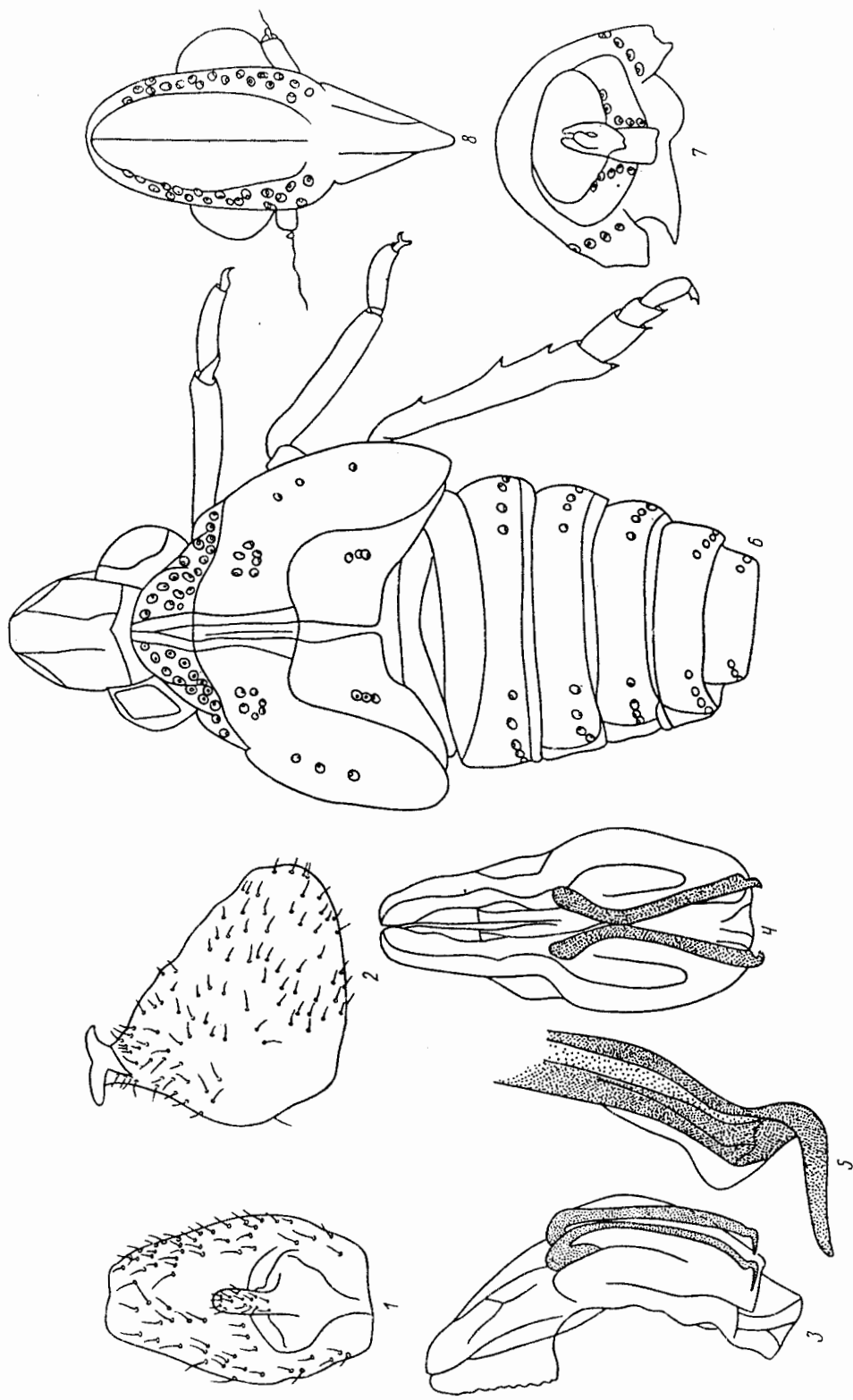
Материал. 8 ♂♂ (в том числе голотип), 3 ♀♀, 10 личинок, Таджикистан, 25 км северо-восточнее Ховалинга, западные отроги хребта Хозратишох, заказник Чильдухтарон, высота 1700 м над ур.м., 7.VIII 1986 (О.Лукьянова).

Описание имаго. Тело ромбической формы. Темя выступающее вперед, длина почти в 1,4 раза больше ширины. Передний край темени тупоугольный, боковые края параллельные, средний киль ясно выражен. Длина лба в 2 раза больше ширины, верхний край тупоугольно выступает, средний киль особенно ясно выражен в вершинной части лба. Постклипеус вдается в лоб тупоугольно. Длина переднеспинки в 2 раза меньше ширины, средний киль развит. Внутренние боковые кили щитка ясно выражены, средний у некоторых особей нечеткий. Голени задних ног несут два зубца по наружному краю. Покровы желтовато-бурые без четко выраженного рисунка. Элитры, лоб, темя, переднеспинка и щиток покрыты темно-бурыми крапинками и пятнышками. Низ тела светло-бурый, тергиты брюшка темно-бурые, кили светло-бурые.

Анальная трубка самца овальной формы, с несильно закругленной и сужающейся вершиной (рисунок, 1–5). Стилус ложковидной формы, на вершине которого имеются слегка вытянутые выросты. Тека в апикальной части расширена. Лопастной край теки с дорсальной стороны мелкозубчатый. На вентральной стороне пениса имеется пара длинных крючков. Вершины крючков изогнуты и оттянуты.

Длина ♂ 6,1–6,3, ♀ 6,5–6,9 мм.

Личинка V возраста (рисунок, 6–8). Тело удлинено-овальное, умеренно дорсо-вентрально уплощенное. Передний край темени тупоугольно вытянут, задний вогнут, длина почти в 1,5 раза больше ширины. Передний край лба тупоугольно вытянут, клипеальный край вогнут. Кили лба (промежуточный и средний) хорошо развиты. 19 сенсорных ямок лба сконцентрированы на участках между боковыми и промежуточными киями в 2 ряда, причем внутренний ряд смещен к верхнему краю лба, а внешний — к нижнему. Ямки в ряду расположены не строго друг за другом, а с небольшим смещением. Передний край переднеспинки овально закруглен, средний киль развит. Сенсорные ямки переднеспинки представлены экваторальной и верхней паранотальной группами, а нижняя паранотальная отсутствует. Дискальная группа ямок (8–10) расположена рядами, внешний ряд из 4 ямок, внутренний — из 4–6. Латеральные сенсорные ямки расположены вразброс. Верхняя паранотальная группа представлена 2 сенсорными ямками. Среднеспинка личинки заметно длиннее переднеспинки. Шесть сенсорных ямок внутренней группы среднеспинки расположены кучкой, 3 внешние сенсорные ямки расположены в виде поперечного ряда. На заднеспинке внутренняя группа из 3 сенсорных ямок расположена кучкой. Сенсорные ямки на брюшке развиты, отсутствуют лишь на двух первых тергитах. На III тергите 4 или 5 сенсорных ямок, одна из



Детали строения гениталий самца (1-5) и личинка (6-8) *Muxterodius aiotrius* sp.n.: 1 — анальная трубка сверху, 2 — стилус, 3 — пенис сбоку, 4 — пенис снизу, 5 — крючок пениса сбоку, 6 — общий вид, 7 — голова снизу, 8 — верхина брюшка (VII-VIII сегменты) снизу

которых расположена на латеральном поле. На IV—VI тергитах от 5 до 6 ямок, в латеральном поле 1 или 2. VII тергит несет 6 ямок, из которых три на латеральном поле. На VIII тергите 5 сенсорных ямок, расположенных в ряд по наружному краю. Голени задних ног несут 3 боковых зубца, верхний зубец, отодвинутый от вершины голени, у имаго отсутствует. Тело личинки желтовато-бурое, покрыто темно-бурыми пятнышками. Расположение сенсорных ямок у личинки дается по Емельянову (1980).

Дифференциальный диагноз. Новый вид морфологически близок к *Mycterodus tunicatus* Log. (Логвиненко, 1974), однако отличается более светлой окраской тела, удлинненным теменем, а также строением вершины крючков пениса.

СПИСОК ЛИТЕРАТУРЫ

- Емельянов А.Ф., 1980. Филогения и эволюция носаток подсемейства Otgerinae (Homoptera, Dictyopharidae). Доклад на 32-м ежегодном чтении памяти Н.А.Холодковского, 1979. Л.: Наука, 3—92.
- Логвиненко В.Н., 1974. Обзор цикадовых рода *Mycterodus* Spin. (Homoptera, Issidae) фауны СССР // Энтомол. обозр., 53, 4, 830—852.

Институт зоологии и паразитологии
АН ТаджССР (Душанбе)

Поступила в редакцию
16 января 1989 г.

A NEW SPECIES OF MYCTERODUS (HOMOPTERA, ISSIDAE) FROM TAJIKISTAN

O.N. LUKYANOVA

Institute of Zoology and Parasitology, Tajik SSR Academy of Sciences (Dushanbe)

Summary

Mycterodus allotrius sp. n. from Tajikistan is described. The new species is similar to *Mycterodus tunicatus* Logv., but differs from it by a lighter body coloration, elongated sinciput and the structure of the penis hook top.

УДК 595.762.11:591.342/47/

© 1991 г.

А.В. ПУЧКОВ

ЛИЧИНКИ ЖУКОВ-СКАКУНОВ (COLEOPTERA, CARABIDAE) ГРУППЫ *CICINDELA SILVATICA* ЕВРОПЕЙСКОЙ ЧАСТИ СССР

В европейской части СССР группа *Cicindela sylvatica* L. представлена четырьмя видами — *C. sylvatica* L., *C. soluta* Dej., *C. nordmanni* Chd., *C. silvicola* Def. Имеющиеся сведения о личинках старших возрастов *C. sylvatica* и *C. soluta* (Emden van, 1943; Гиляров, Шарова, 1954) отрывочны, и определение видов затруднено. В кратком определителе скакунов европейской части СССР (Гиляров, Шарова, 1954) в результате анализа единичных особей с использованием некоторых признаков, без учета их внутривидовой изменчивости, вид *C. soluta* был вторично приведен как *C. maritima sahibergi* F.-w.

В настоящей работе впервые даны полные описания всех возрастов личинок группы, за исключением средневропейского *C. silvicola*, встречающегося на территории СССР только в Карпатах. При описании за основу взята работа Нислей и Пирсон (Knisley, Pearson, 1984), но с учетом признаков, используемых другими авторами (Гиляров, Шарова, 1954) и привлеченных дополнительно. Описания приведены по III возрасту с дополнениями особенностей личинок других возрастных групп.

Материалом послужили сборы серий личинок разных возрастов, часть которых была выведена в лабораторных условиях до имаго, а также обработанные коллекции ЗИН АН СССР (Ленинград) и МГПИ им. В.И. Ленина (Москва)¹.

¹Автор благодарит О.Л.Крыжановского и К.В.Макарова за предоставленную возможность обработки коллекций.