

УДК 595.753(459)

**НОВЫЕ И МАЛОИЗВЕСТНЫЕ ЦИКАДОВЫЕ СЕМЕЙСТВА  
ISSIDAE (НОМОПТЕРА, АУЧЕНОРРНУНСНА)  
ИЗ ЗАКАВКАЗЬЯ**

(Из работ Закавказской научной экспедиции  
Института зоологии АН УССР за 1966—1967 гг.)

В. Н. Логвиненко

(Институт зоологии АН УССР)

В апреле—июле 1966 г. экспедиция Института зоологии АН УССР с целью изучения фауны насекомых, их экологии и распространения обследовала некоторые районы Южного Кавказа и Закавказья — Талыш, Нагорный Карабах, Нахичеванскую АССР, Аджарскую АССР и Юго-Западную Грузию. Энтомологические исследования проводились преимущественно в среднем горном поясе на высотах 800—2000 м над ур. м. в разнообразных по флористическому составу биотопах. Обработка материалов по цикадовым только одного сравнительно небольшого по объему семейства Issidae свидетельствует о своеобразии и самобытности фауны горных районов Закавказья, о наличии в ее составе ряда не известных еще науке форм, новых видов для фауны СССР, редких и малоизученных представителей цикадовых.

В предлагаемой статье помимо новых сведений о распространении некоторых цикадовых семейства Issidae описываются три новых вида рода *Mycterodus* Spin. и один вид из близкого к нему рода *Conosimus* M. R., обитающие на древесной и кустарниковой растительности горных лесов Малого Кавказа.

*Caliscelis eximia* Stål

Самец. Дорсальная полоса широкая светло-желтая, боковые поверхности, включая и надкрылья до клавусного шва, смоляно-черные. От *C. affinis* Fieb. и *C. wallengreni* Stål внешне четко отличается рядом морфологических признаков, из которых главнейшими являющиеся следующие: а) темя, выступающее вперед глаз; его максимальная ширина у основания лишь немного превышает длину посредине; б) лицо узкое, сильно вытянуто в длину, кили его явные, резкие, срединный киль переходит на антеклипеус, а боковые доходят до фронтклипеального шва.

Материал. Нахичеванская АССР — Ордубадский район, с. Белов, 21.V 1966 г., 1♂, 1♀, открытый ксерофильный склон с негустой разнотравной растительностью. Известен из Индии и Закавказья.

*Issus caucasicus* Mel.

Материал. Азербайджан, Талыш — Лерик, ущелье р. Оранд, 9.V 1966 г., 5♂, 2♀; Космольян, Дябарская котловина, 12.V 1966 г., 2♂, 1♀; Ярдымлы, ущелье, 12.V 1966 г., 5♂, 4♀; на различных кустарниках. Известен с Кавказа.

*Issus muscaeformis* Schrk.

Материал. Юго-Западная Грузия — Хуло, окр. с. Зомлети, 29.V 1966 г., 9♂, 7♀, смешанный лес на склоне, на деревьях и кустарниках.

*Mycterodus lobatus* Logvinenko, sp. n. (рис. 1)

Вид близок и по облику очень напоминает *M. batumus* Dlab.

Голотип, ♂, под № 33 хранится в коллекции цикадовых Института зоологии АН УССР.

Описание. Темя пятиугольное, поперечное, его ширина между глазами в два раза превышает длину посредине. Теменная поверхность слабо вогнута, поперечноморщиниста. Срединный киль светлый, хорошо выражен в задней половине, наружные края темени затемнены и килевато приподняты. Лицо темно-бурое, с ярким стреловидным пятном посредине. Срединный киль лица светлый, четкий на всем протяжении, переходит на антеклипеус и исчезает в его задней половине. Боковые кили лба обычно черные, едва заходят за его средину. Щеки и основания усиков светло-желтые, второй членик усиков булавовидный, черный. Переднеспинка такой же длины, как голова сверху, края ее килевато подняты. Окраска бурая, средняя треть переднего и заднего краев обычно затемнена. Срединный киль светлый, переходящий на щиток в виде неглубокой бороздки. Щиток одноцветный с двумя желтоватыми килиями в боковых углах. Надкрылья одноцветные, бурые, слегка затемнены лишь вершины апикальных ячеек. Продольные жилки выступающие, блестящие, поперечные — чуть светлее основного тона. Крыльев нет. Брюшко сверху черное, снизу светлее, стерниты затемнены только по бокам. Генитальный сегмент светло-бурый. Вершина стилуса идет с угла генитальной пластинки, выступ под ним нерезкий. Пенис коренастый, ствол его круто изогнут. Лопasti вершины пениса и лопасти его оболочки многочисленны, сильно развиты, их пластинчатые отогнутые наружу края мелко зазубрены. Количество лопастей и план их расположения, как у *M. batumus*. В отличие от него лопасти вершины пениса, окружающие гонопор, при рассмотрении их с вершины заметно уже, их задний край сильно вырезан посредине. Лопasti оболочки, лежащие сбоку от них, широкие с параллельными боковыми краями. Вершины отростков дорсальной стороны пениса лежат на его дорсальной стороне вдоль ствола.

У самки задний край генитального сегмента посредине с широко закругленным выступом, отогнутым наружу. Тело снизу значительно светлее, чем у самца.

Длина тела самца 6,2—6,5 мм, самки — 6,7—7,0 мм.

Материал. Грузинская ССР — долина р. Аджарис-Цкали в 30 км от Батуми, 30.V 1966 г., 3♂, 2♀, неглубокий тенистый распадок, заросли папоротника, крапивы и бузины травянистой; Аджарский госзаповедник, долина р. Кентриши, 1.VI 1966 г., 8♂, 6♀, заросли ежевики, шиповника и др. под пологом леса.

*Mycterodus mutuus* Logvinenko, sp. n. (рис. 2)

Голотип, ♂, под № 34 хранится в коллекции цикадовых Института зоологии АН УССР.

Описание. Одноцветно-бурый, темя слегка вогнутое, поперечноморщинистое, его ширина в два раза больше длины посредине. Срединный киль слабо выражен на всем протяжении. Кили на границе

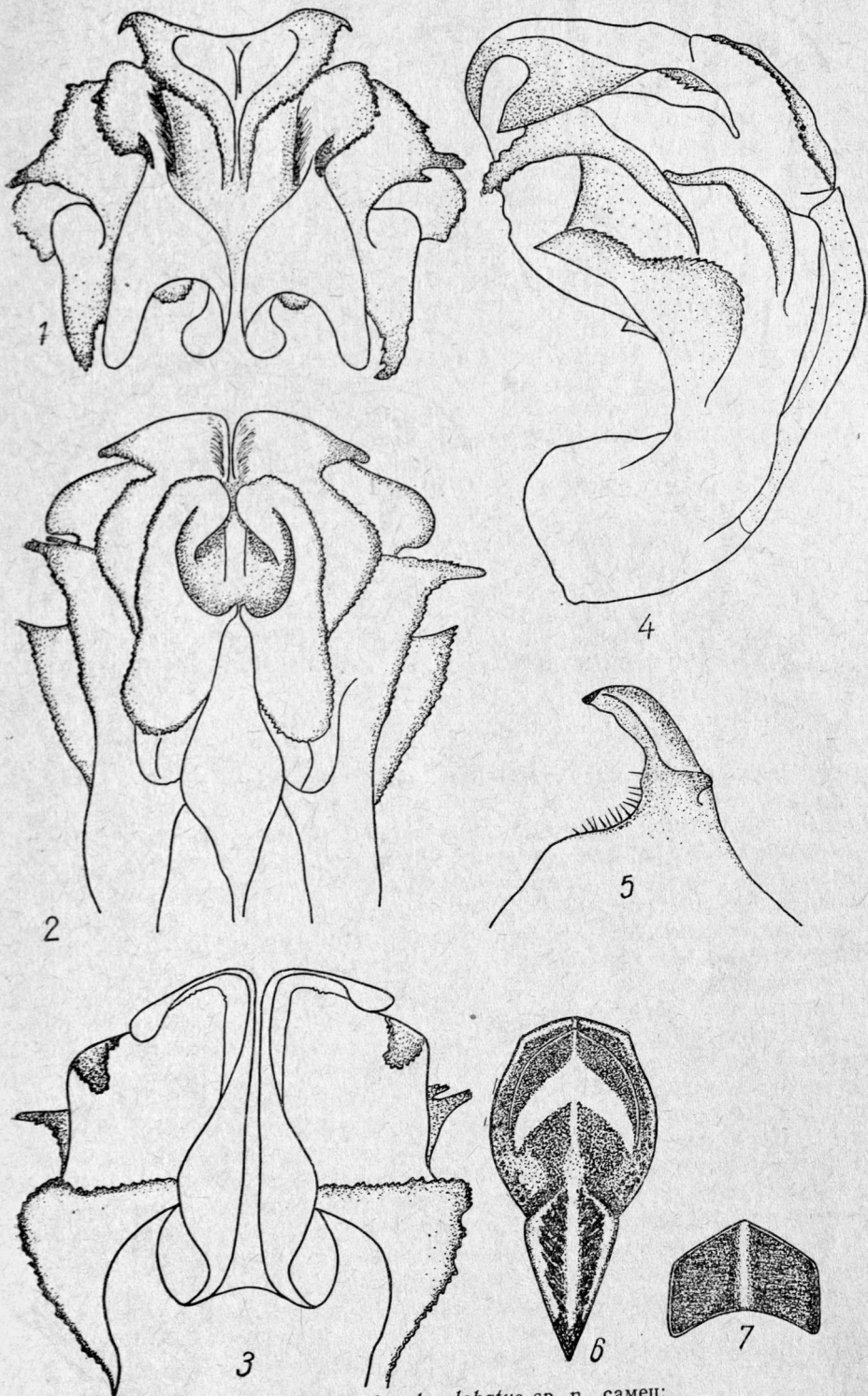


Рис. 1. *Mycterodus lobatus* sp. n., самец:  
 1-3 — вершина пениса (вид сзади, сверху и снизу); 4 — пенис (вид сбоку); 5 — вершина  
 стилуса; 6 — лицо; 7 — темя.



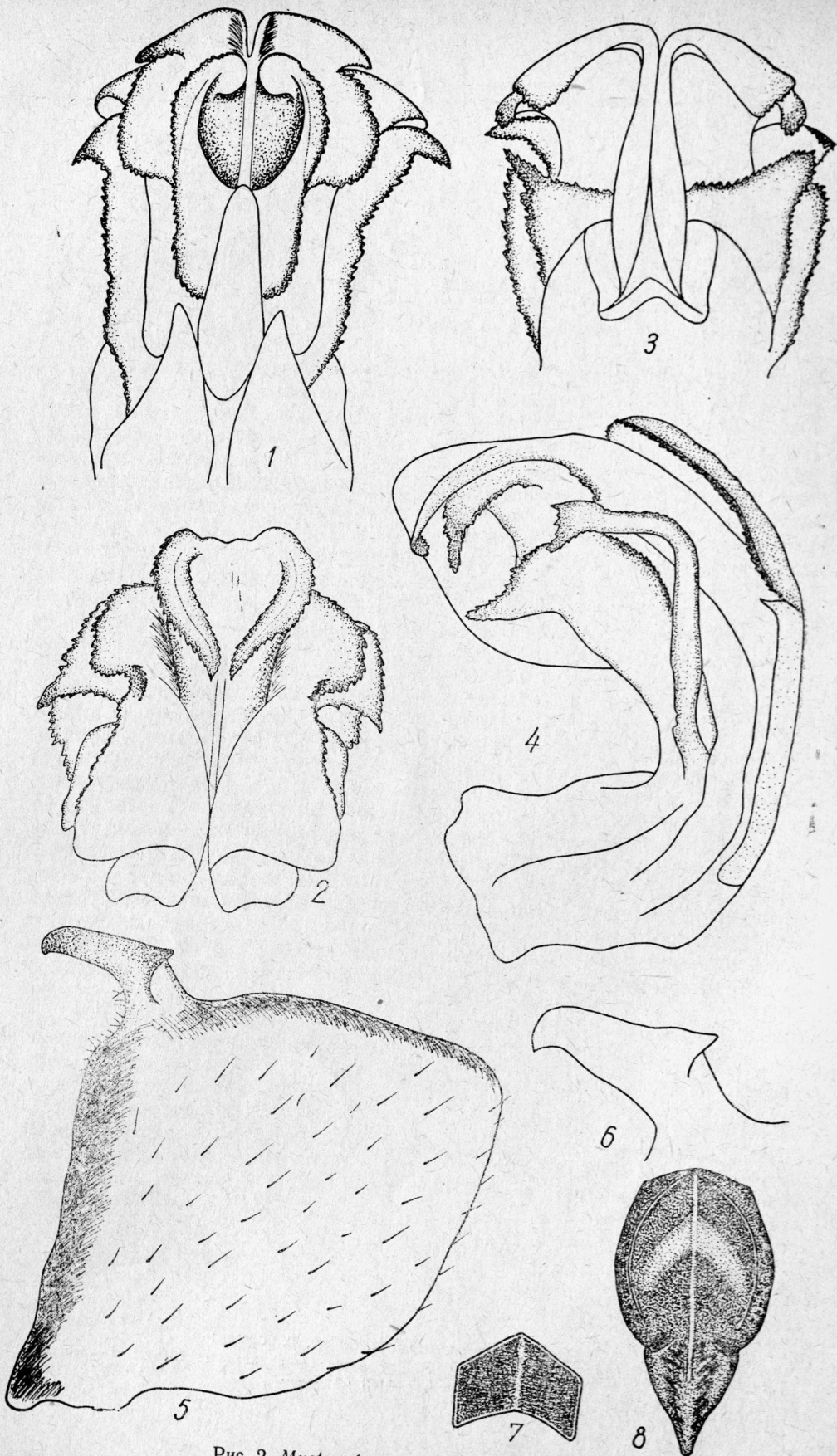


Рис. 2. *Mycterodus mutuus* sp. n., самец:

1—3 — вершина пениса (вид сверху, сзади и снизу); 4 — пенис (вид сбоку); 5 — генитальная пластинка и стилус; 6 — вершина стилуса; 7 — темя; 8 — лицо.



темени с лицом узко затемнены. Лицо бурое, стреловидное поперечное пятно фронтотрипеуса желтоватое, неяркое с размытыми краями. Средний киль лица хорошо выражен и сглаживается только в задней половине антеклипеуса. Боковые кили лица черные, блестящие, не доходят до границы антеклипеуса. Переднеспинка по длине равна темени, задний край ее немного затемнен. Продольный киль переднеспинки нерезкий, на щитке он переходит в неглубокую бороздку. Боковые кили щитка четкие, светлые. Надкрылья одноцветные, аликальные ячейки в вершинной части затемнены. Многочисленные поперечные жилки немного светлее основного тона. Генитальные пластинки с неглубокой выемкой перед вершиной и сглаженным углом под стилусом. По строению генитального аппарата близок к *M. batumus*. Лопasti вершины пениса, окружающие гонопор, большие и широкие с почти прямым задним краем. Лопasti оболочки пениса, лежащие сбоку от них, значительно уже второй задней пары лапастей, с вогнутыми свободными краями. Вершины отростков дорсальной стороны пениса лежат вдоль ствола на его дорсальной поверхности.

Самка не известна.

Длина тела самца 7,3 мм.

Краснодар, 19.VII 1913 г. (сборы учащихся гимназии).

#### *Mycterodus batumus* Dlab.

Материал. Грузинская ССР — Батуми, 30 км на восток, 30.V 1966 г., 2♂, 1♀; Кобулет, 2.VI 1966 г., 2♂; на древесно-кустарниковой растительности.

#### *Mycterodus alatus* Logvinenko, sp. n. (рис. 3)

Голотип, ♂, под № 35 хранится в коллекции цикадовых Института зоологии АН УССР.

Описание. Стройный, серовато-бурого цвета с мелкими желтыми точками или пятнами. Темя удлиненное, его длина в 1,5 раза больше ширины между глазами, вершина закруглена, наружные края килевато приподняты. Средний киль нерезкий, окружен неширокой светлой полосой. Лицо сильно вытянуто в длину. Его средний киль достигает половины антеклипеуса, резко выступающий, светлый. Боковые кили лица темные, блестящие, заходят за середину фронтотрипеуса. Стреловидное пятно на лице, свойственное всем представителям рода, слабо выражено, узкое, неяркое. Щеки и основания усиков светло-желтые, второй членик усиков черный. Переднеспинка поперечная, с резко выступающим передним краем, вогнута посредине. Щиток с продольной бороздкой по центру и двумя киями по бокам от нее. Жилки надкрыльев выступающие, светлые, ячейки окаймлены бурым. Собственно крылья (в отличие от других представителей рода *Mycterodus*) имеются, темные, дымчатые, короче и уже верхних крыльев, с более темными продольными жилками. Тело снизу светло-бурое с темными пятнами. Генитальная пластинка в задней половине закруглена, без резких углов, стилус широкий. Пенис простой, лопасти вершины и оболочки не развиты. Ствол плавно изогнут, на его боковой поверхности — неширокая полоса мелких зубчиков, идущих вдоль ствола. Оболочка охватывает пенис снизу и сбоку, достигая уровня гонопора. Наружный край оболочки мелкозубчатый.

Длина тела самца 6,2—6,3 мм.

Материал. Грузинская ССР — долина р. Аджарис-Цкали, окр. с. Зомлети, 29.V 1966 г., 2♂, на кустарниках и деревьях.

*Conosimus nuchensis* Logvinenko, sp. n. (рис. 4)

Голотип, ♂, под № 36 хранится в коллекции цикадовых Института зоологии АН УССР.

Описание. По общему виду и некоторым морфологическим признакам очень близок к *C. goricus* Dlab., описанному из Центральной Грузии. Светло-бурый с мелкой и тонкой бурой или черной пунктиров-

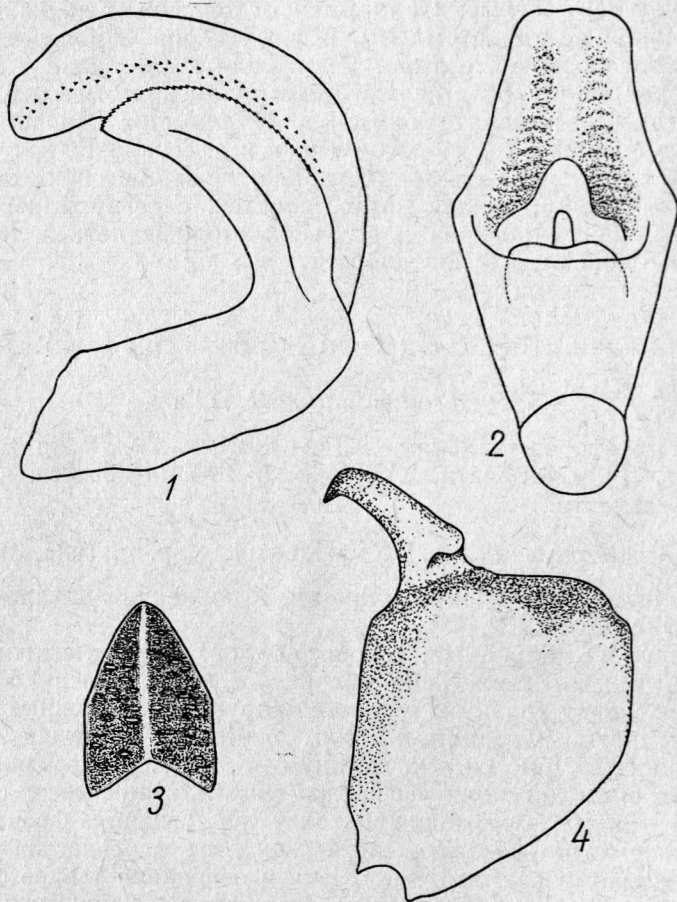


Рис. 3. *Mycterodus alatus* sp. n., самец:

1 — пенис (вид сбоку); 2 — анальная трубка; 3 — темя; 4 — генитальная пластинка и стилус.

кой. Темя пятиугольное, его ширина между глазами едва превышает длину посредине. Передний край закруглен, продольный киль нерезкий, имеет вид неширокой желтоватой полосы. Лицо продольное, почти параллельностороннее, посредине с узкой нерезкой перевязью. Боковые кили фронтотемпалы не достигают его нижней границы. Переднеспинка и щиток такой же окраски, как и темя, кили нерезкие, светлые, только боковые кили щитка четкие, приподнятые. Жилки надкрыльев выступающие, светлее основного тона. Ячейки пунктированы, частично окаймлены бурым. Генитальная пластинка округлая, без резко выступающих углов. Анальная трубка широкая, яйцевидной формы. Копулятивный орган коренастый, ствол плавно изогнут. Оболочка его дос-

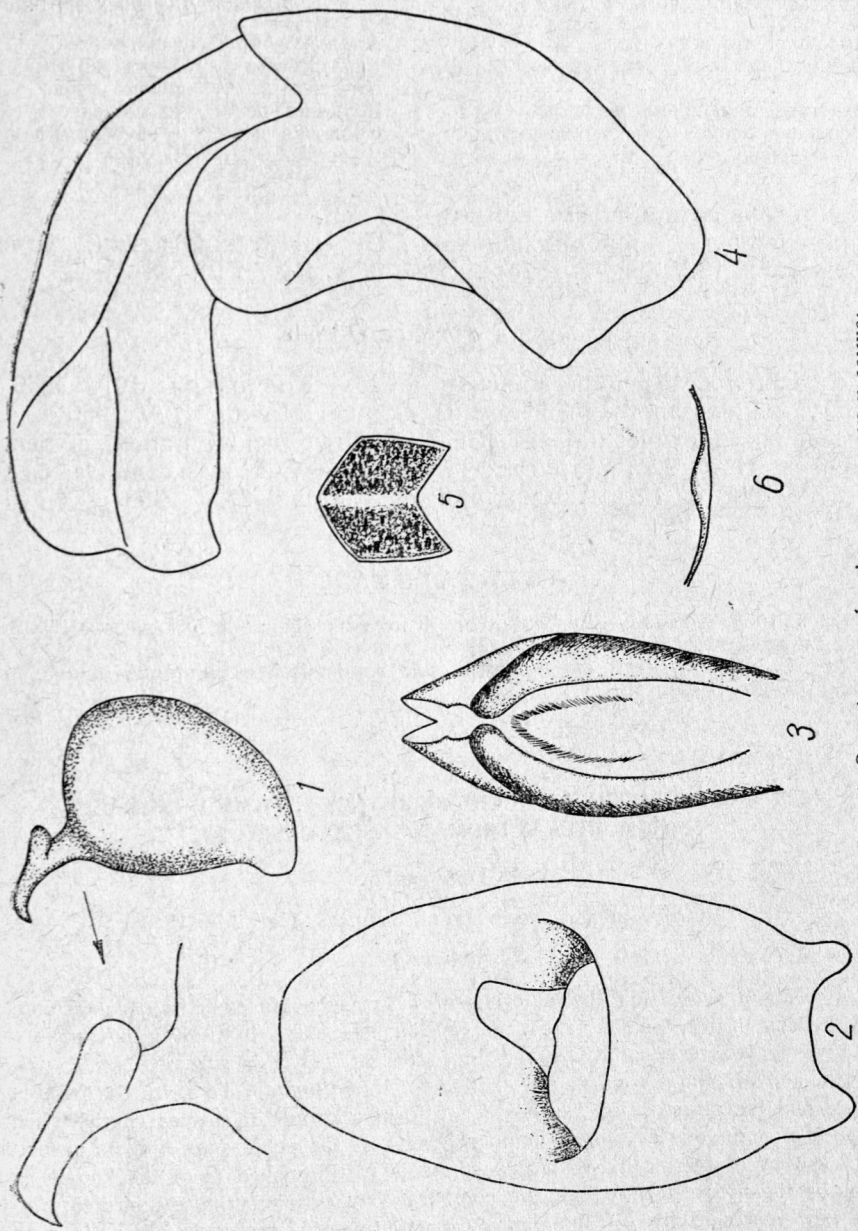


Рис. 4. *Coposimus pischertsi* sp. n., самец и самка:

1 — генитальная пластинка и стилус; 2 — анальная трубка; 3 — вершина пениса (вид сверху); 4 — пенис (вид сбоку); 5 — темп; 6 — задний край генитального сегмента самки.



тигает середины ствола, ее край с глубоким боковым вырезом. Вершина ствола вокруг гонопора немного расширена.

От близкого *C. goricus* описываемый вид отличается рядом признаков:

*Conosimus goricus* Dlab.

Анальная трубка узкая.  
Генитальная пластинка угловатая.

Вершина пениса не расширена.  
Оболочка пениса с неглубоким вырезом сбоку.

*Conosimus nuchensis* sp. n.

Анальная трубка широкая.  
Генитальная пластинка округлая, без резко выступающих углов.

Вершина пениса расширена.  
Оболочка пениса с глубоким, резким вырезом.

Длина тела самца 5,0 мм, самки — 5,1 мм.

Материал. Азербайджанская ССР — Нухский район, берега оз. Аджи-Наура, 13.V 1966 г. (сборы Пучкова), 1♂, 2♀.

*Conosimus goricus* Dlab.

Материал. Азербайджанская ССР — Космольян, 10.V 1966 г. 9♂, 2♀, широколиственный лес на склоне; Лачин, 19.V 1966 г., 1♀ можжевельник; Нахичеванская АССР — Ордубадский район, с. Белов, 21.V 1966 г., 11♂, 9♀, астрагал; Грузинская ССР — Ахалцихе, с. Аспинза, 27.V 1966 г., 1♂; Ахалкалаки, с. Хертсви, 27.V 1966 г., 1♂, 1♀ спирея.

ЛИТЕРАТУРА

- Dlabola J. 1958. Zikaden — Ausbeute vom Kaukasus (Homoptera, Auchenorrhyncha). Acta Entomol. Mus. Nat. Prag., t. 32, № 509.  
Melichar L., 1913. Beitrag zur Kenntnis der Kaukasischen Homopterenfauna. Mitt. Kaukasischen Museum, Bd. 7.

Поступила 18.III 1967 г.

NEW AND NOT POPULAR AUCHENORRHYNCHA, FAMILY ISSIDAE  
(HOMOPTERA) FROM TRANSCAUCASIA

V. N. Logvinenko

(Institute of Zoology, Academy of Sciences, Ukrainian SSR)

Summary

As a result of processing the materials of Transcaucasian expedition concerning the Auchenorrhyncha of the Issidae family the author succeeded in finding out some rare, scantily investigated representatives and four species, new for science. *Mycterodus lobatus* sp. n. and *M. mutuus* sp. n. are similar to *M. batusus* Dlab. by the features of appearance and the structure of genitals. They form a group of species characterized by the presence of numerous developed laminar labella of the penis apex and its membrane. The third species of the genus *M. alatus* sp. n. is distinguished from the known representatives by the presence of wings and comparatively simple, primitive structure of the penis. A new representative of the genus *Conosimus* — *C. nuchensis* sp. n. is close to *C. goricus* Dlab., but it is well distinguished from the latter by a series of external morphological features and peculiarities in the structure of male genitals.