

# 飞虱科四新种记述

葛钟麟

(安徽农学院)

本文记述的四个新种,属于同翅目、飞虱科(Delphacidae)、片距飞虱亚科(Delphacinae)、片距族(Delphacini),分隶于四个属。模式标本均存放于安徽农学院。

## 一、额叉飞虱属 *Dicranotropis* Fieber 1866

### 扭叉额叉飞虱 *Dicranotropis tortilis* 新种 (图1)

头顶长度与基部宽度比为1:1.1,二中侧脊于顶端未会合,基隔室基缘宽度大于Y形脊主于长2.14倍,大于该室最长处长1.92倍,侧面观头顶与额成直角圆接;额中长为最宽处宽2.1倍,中脊于距基端1/3处分叉,唇基基端与额端部等宽,喙伸过中足转节,端节略短于次端节;触角伸近后唇基中部,第1节长于端部宽2倍,第2节为第1节长1.7倍。前胸背板比头顶短,中长与前缘二侧脊间宽度比为1:1.05,侧脊于伸近后缘前消失;中胸背板全长大于小盾片长2.38倍;前足腿节与胫节正常,后足胫距具有缘齿21枚。雄虫臀节具生一对粗短的臀刺突,二刺突基部宽离。生殖节侧缘与腹缘中部均深凹,腹缘有一短圆片状腹中突;膈中域隆起,成圆片状突出于背缘;阳茎长,侧扁,背面端部逆生一长片状鞭节;阳基侧突狭长,分二叉,二叉且扭曲。

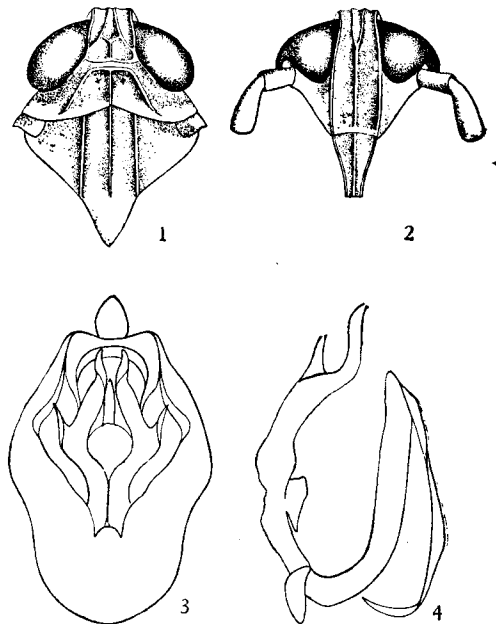


图1 扭叉额叉飞虱 *Dicranotropis tortilis* sp. nov.

1.头、胸部背面 2.头部腹面 3.雄虫臀节与生殖节 4.阳茎与阳基侧突

全体暗褐色,其中头、胸部各脊与小圆点、额端缘与前胸背板后缘、触角与足、及腹部背面一些斑点与各腹板后缘等为淡黄褐色。前翅具淡黄褐晕几透明,翅脉淡黄褐明显,横脉与端部翅脉的侧缘微烟致更醒目,翅斑暗黄褐色。

雄虫 体长2.5毫米,前翅长3.4毫米,体连翅长3.9毫米。

正模♂,广西桂林(1964.VIII.18,尤其徽采),副模1♂,同前。

此种与大叉额叉飞虱(*Dicranotropis cervina* Muir)在大小、体色与各部构造上很相似,主要区别在于本种雄虫臀节的臀刺突不成钩状弯曲,生殖节腹中突较大而显著,阳茎鞭节长片状单一不分叉,阳基侧突外缘的分叉在中部,二叉且扭曲。

本文于1980年1月收到。

二、片足飞虱属 *Peliades* Jacobi 1928乌唇片足飞虱 *Peliades nigroclypeata* 新种 (图 2)

头部宽度比前胸背板稍狭; 头顶长与基部宽度比为 1:1.3, 基隔室基缘宽度大于 Y 形脊主干长 2.7 倍, 大于该室最长处长 2.4 倍; 侧面观头顶与额成直角圆接; 额中长为最宽处

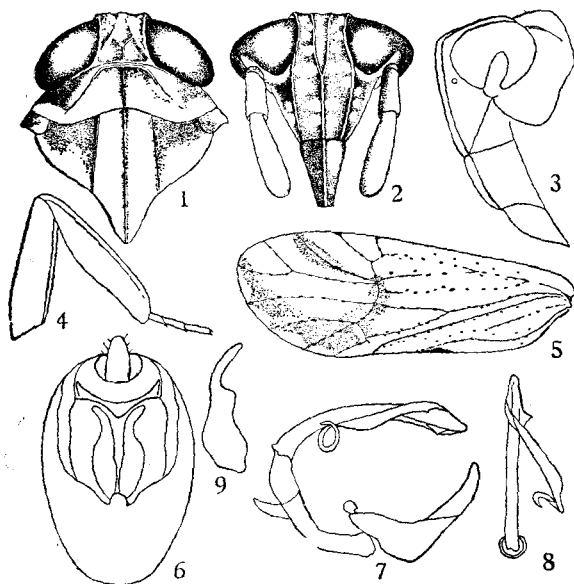


图 2 乌唇片足飞虱 *Peliades nigroclypeata* sp. nov.

1. 头、胸部背面 2. 头部腹面 3. 头部侧面 4. 前足  
5. 前翅 6. 雄虫臀节、生殖节 7. 阳茎与阳基侧突  
8. 阳茎(背面) 9. 阳基侧突(侧面)

宽 1.8 倍, 中脊于中部略偏基方分叉, 唇基基部稍宽于额端部, 喙伸过中足转节, 端节比次端节短, 触角伸近后唇基末端, 基节长大于端宽近 2 倍, 第 2 节为第 1 节长 2.4 倍。前胸背板中长与前缘二侧脊间宽度比为 1:1.25, 侧脊远未伸达后缘, 中胸背板全长大于小盾片长 2.46 倍; 前、中足腿节和胫节显然侧扁, 中基向且略扩展成片状, 后足胫距具有缘齿约 22 枚。雄虫臀节无臀刺突。生殖节开口近长方形, 腹缘有一短舌状腹中突, 膈背缘宽凹, 中央呈切刻状凹入; 阳茎细长略侧扁, 端部背面逆生一长片状鞭节, 鞭节端部卷曲, 另在端部的右侧缘生有一角状突起; 阳基侧突如图所示。

头顶与额暗黄褐色, 颊与唇基褐至黑褐色, 前胸与中胸背板中域淡黄褐至黄褐, 中胸背板侧区淡褐至浅黑

褐色, 头、胸部各脊与小圆点及触角黄褐色; 胸部腹面包括前、中足及整个腹部为淡黑褐色, 前、中足各节末端与后足, 及腹部背面散生的小点与各腹板后缘色黄褐。长翅型的前翅淡黄几透明, 翅脉上具生淡黄褐至黑褐色小瘤点, 翅斑与翅端部所生一弧形带及  $R_1$  脉所具条纹为黄褐色; 短翅型前翅色同长翅型, 惟端部无带纹, 仅在各脉间具浅黑褐色条纹。雌虫体色较浅, 腹部各腹板大半为黄褐色。

短翅型 体长雄虫 1.8 毫米, 雌虫 2.7 毫米。

长翅型 体连翅长雄虫 3.6 毫米, 雌虫 4.0 毫米。

正模♂, 配模♀, 陕西武功 (1965. X., 朱象三采); 副模 2♂♂, 2♀♀, 安徽宣城 (1976. VII. 30, 吴以宁采)、江西宜春 (1979. V. 13, 张晃生采)。

寄主 算盘珠, 大叶柳。

此种与 *Peliades nigropunctatus* (Motsch.) 相近似, 但后者体色为暗红褐色, 后唇基与额同色不深暗; 雄虫外生殖器中的阳茎与阳基侧突形状特征显然不同。

三、长口飞虱属 *Euidellana* Metcalf 1950浅脊长口飞虱 *Euidellana pallida* 新种 (图 3)

头顶长度与基部宽度比为 1.1:1, 基隔室基缘宽度大于 Y 形脊主干长 1.9 倍, 大于该

室最长处长 1.7 倍; 额中长大于最宽处宽 2.34 倍, 中脊于距基端 1/3 处分叉, 唇基基部略宽于额端部, 喙伸过后足转节; 触角伸达后唇基 2/5 处, 二节粗细相近, 基节长大于宽 1.7 倍, 第 2 节比第 1 节长 1.7 倍。前胸背板侧脊不伸达后缘; 前翅短仅略超过腹部末端, 后足胫距具有缘齿约 28 枚。雄虫臀节无臀刺突。生殖节开口狭长, 长大于宽 2 倍, 膈背缘呈 V 字形凹入; 阳茎长管状, 中部弯曲, 末端具生一背刺与一腹刺, 在腹刺的基部另逆生一刺; 阳基侧突较短, 腹面凹入, 末端折曲且渐收狭成三角形。

体背淡污黄褐色, 惟其中各脊与小圆点色较浅淡; 腹面的颜面为烟褐色, 额区小圆点与第 2 触角节淡黄褐, 触角基节色黑褐; 胸部腹面与足基节淡污黄, 足其余各节及整个腹部为淡黄褐色。前翅淡黄褐几透明, 翅脉色暗褐明显, 但横脉与翅面同色, 结合缘污黄白色。雌虫与雄虫体色一致, 但触角基节亦为黄褐色, 又前翅中、基部翅脉均与翅面同色。

体长 雄虫 2.5 毫米, 雌虫 3.0 毫米; 前翅长: 雄虫 3.1 毫米, 雌虫 3.3 毫米; 体连翅长: 雄虫 4.0 毫米, 雌虫 4.2 毫米。

正模♂, 海南岛儋县(1974. V., 平正明采), 配模♀, 福建福州(1973. IX. 3, 郑丽丽采), 副模 1♂, 广西玉林(1976. VII, 李子辛采)。

寄主 水稻。

此种与 *Euidellana celadon* Fennah 很近似, 主要区别在于后者头顶长如宽, 触角第 2 节长于第 1 节 1.4 倍; 翅脉为淡红褐色; 阳茎仅具一背刺, 阳基侧突腹面不整个凹入, 形状也有些不同。

#### 四、小飞虱属 *Horcoma* Fennah 1969

##### 褐颜小飞虱 *Horcoma colorata fuscifrons* 新亚种 (图 4)

头部与前胸背板等宽; 头顶宽短, 端缘与复眼前缘几成一直线, 侧缘弧凹, 长度为基部宽 0.65 倍; 额以距基端 1/4 处最宽, 中长为最宽处宽 1.5 倍, 中脊于距基端 1/5 处分叉, 后唇基比额端稍宽; 触角略伸过额唇基缝, 基节长与端宽约相等, 第 2 节为第 1 节长 2.2 倍。前胸背板侧脊不伸达后缘; 后足胫距具有缘齿 14 枚。雄虫臀节具生一对中等长的臀刺突, 生殖节开口卵形, 膈突成锥形突出于背缘; 阳茎粗短, 在端部背面与侧面生有一横列小齿共 6 枚, 齿列的右端末齿下方另有一齿, 左端末二齿下方各有一齿, 此外在中端部的腹面有一长形略凹的齿区, 内生三纵行小齿, 每行具齿 6—7 枚; 阳基侧突短小, 中部扭旋, 端部外侧缘着生一行小齿。

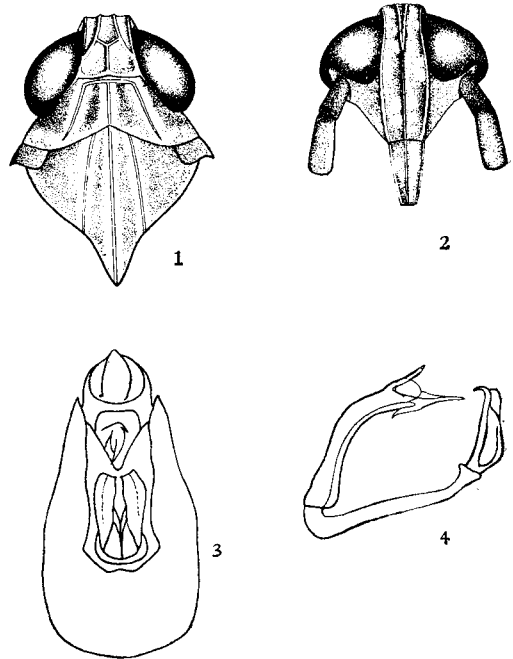


图 3 浅脊长口飞虱 *Euidellana pallida* sp. nov.

1. 头、胸部背面 2. 头部腹面 3. 雄虫臀节、生殖节  
4. 阳茎与阳基侧突

体黑褐色, 惟头顶基半、各脊与额基部  $1/4$  内各脊为淡污黄褐色, 又前胸背板基半淡黄白, 中胸背板侧缘淡黄褐带有橙色, 各足腿节与胫节端部及跗节淡黄、淡黄褐至黄褐, 腹部各节后缘污白。其前翅透明微具淡黄晕, 翅脉同色, 端半缘脉暗褐。雌虫与雄虫体色基本相同, 但中胸背板老黄带橙色, 或中域较深暗为暗黄褐色, 足与腹色均较浅淡, 产卵器黄褐色。

体长 雄虫 1.4 毫米, 雌虫 1.6 毫米; 前翅长: 雄虫 1.8 毫米, 雌虫 1.9 毫米; 体连翅长: 雄虫 2.25 毫米, 雌虫 2.35 毫米。

正模♂, 配模♀, 副模 2♂♂、2♀♀, 海南岛儋县 (1974. V., 平正明采)。

此亚种与 *Horcoma colorata lacteipennis* (Muir) 在色型与各构造方面都很相似, 主要区别在于后者体褐色, 中胸背板淡褐, 雌虫颜面与头顶端半亦淡褐色; 雄虫阳茎腹面仅有二行小齿, 端部横列齿数与排列也有差异; 阳基侧突端部外侧缘无小齿。

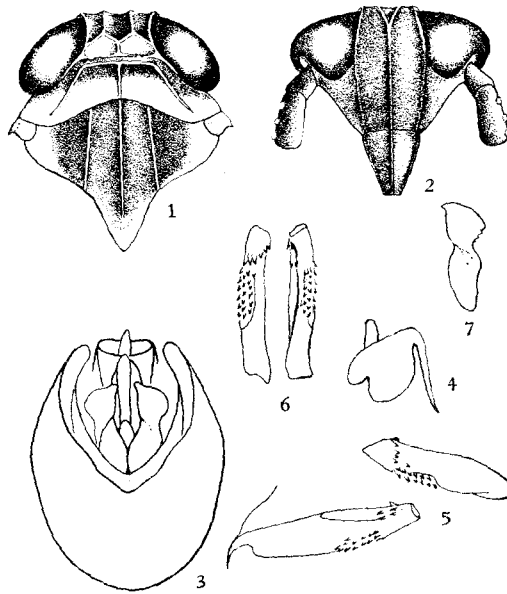


图 4 褐颜小飞虱 *Horcoma colorata fuscifrons* subsp. nov.

1. 头、胸部背面 2. 头部腹面 3. 雄虫臀节、生殖节  
4. 臀节(侧面) 5. 阳茎(左、右侧偏腹面) 6. 阳茎  
(左、右半侧腹面) 7. 阳基侧突(正面)

## FOUR NEW SPECIES OF DELPHACIDAE (HOMOPTERA)

KUOH CHUNG-LIN

(Anhui Agricultural College)

This paper deals with descriptions of four new species of the Delphacidae collected from China. All type specimens are deposited in the Anhui Agricultural College.

Genus *Dicranotropis* Fieber, 1866

***Dicranotropis tortilis* sp. nov.** (fig. 1)

This species is very similar to *Dicranotropis cervina* Muir, especially in the size and coloration, but differs in the structure of every element of the male genitalia.

Male: length, 2.5mm., tegmen, 3.4mm.

Holotype ♂ and paratype 1♂, Kwangxi (18. VIII. 1964, You Qi-jing coll.)

Genus *Peliades* Jacobi, 1928

***Peliades nigroclypeata* sp. nov.** (fig. 2)

This species is allied to *Peliades nigropunctatus* (Matsch), it can be separated by the head, pronotum and scutellum testaceous, the clypeus and genae piceous, and also by the structure of the male genitalia:

Length: ♂, 1.8mm., ♀, 2.7mm.; includ. teg.: ♂, 3.6 mm., ♀, 4.0 mm.

Holotype ♂ and allotype ♀, Shanxi (X. 1965, Zhu Xiang-san coll.); paratype 2♂♂, 2♀♀, Anhui (30. VII. 1976, Wu Yi-ning coll.), Jiangxi (13. V. 1979, Zhang Huang-sheng coll.).

Genus *Euidellana* Metcalf, 1950

***Euidellana pallida* sp. nov.** (fig. 3)

This species is allied to *Euidellana celadon* Fennah and can be separated by vertex rather longer than broad at base, antennae with second segment longer than first (1.7:1), veins of the tegmen dark brown, also by structure of the aedeagus, and pattern of the genital styli.

Length: ♂, 2.5 mm., ♀, 3.0 mm.; tegmen: ♂, 3.1 mm., ♀, 3.3 mm.

Holotype ♂, Hainan (V. 1974, Ping Zhong-ming coll.); allotype ♀, Fujian (3. IX. 1973, Zheng Li-li coll.); paratype 1♂, Kwangxi (VII. 1976, Li Zi-xin coll.)

Genus *Horcoma* Fennah, 1969

***Horcoma colorata fuscifrons* subsp. nov.** (fig. 4)

This species is superficially similar to but distinguished from *Horcoma colorata lacteipennis* (Muir), by coloration and genitalia. In the new subspecies, the body is fusco-piceous, ventral surface of aedeagus with three longitudinal serial teeth outer margin of genital styles with a serial teeth.

Length: ♂, 1.4 mm., ♀, 1.6 mm.; tegmen: ♂, 1.8 mm., ♀, 1.9 mm.

Holotype ♂, allotype ♀ and paratype 2♂♂, 2♀♀, Hainan (V. 1974, Ping Zhong-ming coll.).