

# 飞虱科一新属二新种

## (同翅目)

葛钟麟

(安徽农学院)

本文记述的一新属二新种隶属于同翅目、飞虱科 (Delphacidae)、片距族 (Delphacini), 皆采自我国南部地区。模式标本均存放于安徽农学院。

### 披突飞虱属 *Parathriambus*, 新属

头部比前胸背板窄; 头顶长度略短于基宽, 二者比约为 1:1.1, 二中侧脊于顶端未会合, 侧面观头顶与额成直角圆接; 额长与最宽处宽度比约 2:1, 中脊于距基端 1/3 处分叉; 唇基全长几与额长相等, 后唇基约为额长 2/3; 喙仅伸过中足转节, 端节略短于次端节; 触角伸近后唇基中部, 基节长度与端部宽度比为 2:1, 第 2 节与第 1 节长度比概为 1.5:1。前胸背板侧脊伸抵后缘; 前足腿节显然长于基节, 二者长度比约 1.4:1; 后足胫距具缘齿 30 枚许。雄虫臀节短, 背缘与侧缘隆起, 连及片刺形臀刺突致成披巾状, 二臀刺突基部分离; 生殖节的开口具有片状腹中突, 膈背缘中央略凹入, 中央的两侧波曲; 阴茎较细长, 端部背面逆生一鞭节, 鞭节末端分叉; 阳基侧突长片状。

模式种: 刺披突飞虱 *Parathriambus spinosus* Kuoh, 新种。

此属与 *Thriambus* Fennah 及 *Euidastor* Fennah 二属相近似, 可说介于此二属之间。与前一属的主要区别在于前一属: 触角基节与整个长度均较短, 前胸背板侧脊显然不伸近后缘, 又雄虫臀刺突、生殖节开口的腹中突、膈、阴茎、阳基侧突等构造与形状均有所不同。与后一属的主要区别在于后一属: 额中脊单一或于基部分叉, 前胸背板侧脊不抵近后缘, 又雄虫臀刺突为长片状, 生殖节开口无腹中突, 膈背缘宽凹或显著突出, 阴茎及其鞭节形状也不同。

#### 1. 刺披突飞虱 *Parathriambus spinosus*, 新种(图 1—6)

头顶长度与基部宽度比为 1:1.1, 基隔室基缘宽度与该室最长处长度比 1.9:1, 与 Y 形脊主干长度比 2.1:1; 额钟形, 长与最宽处宽度比为 1.96:1, 触角第 2 节与第 1 节长度比为 1.4:1; 前胸背板中长与前缘二侧脊间宽度比 1.36:1; 中胸背板全长与小盾片长度比为 2.44:1; 前足腿节与基节长度比 1.34:1, 后足胫距为基跗节长 3/4, 后缘具齿 30 枚。雄虫臀节的臀突宽大, 臀刺突较长内缘直线形; 生殖节开口的腹中突长大成长三角形, 阴茎鞭

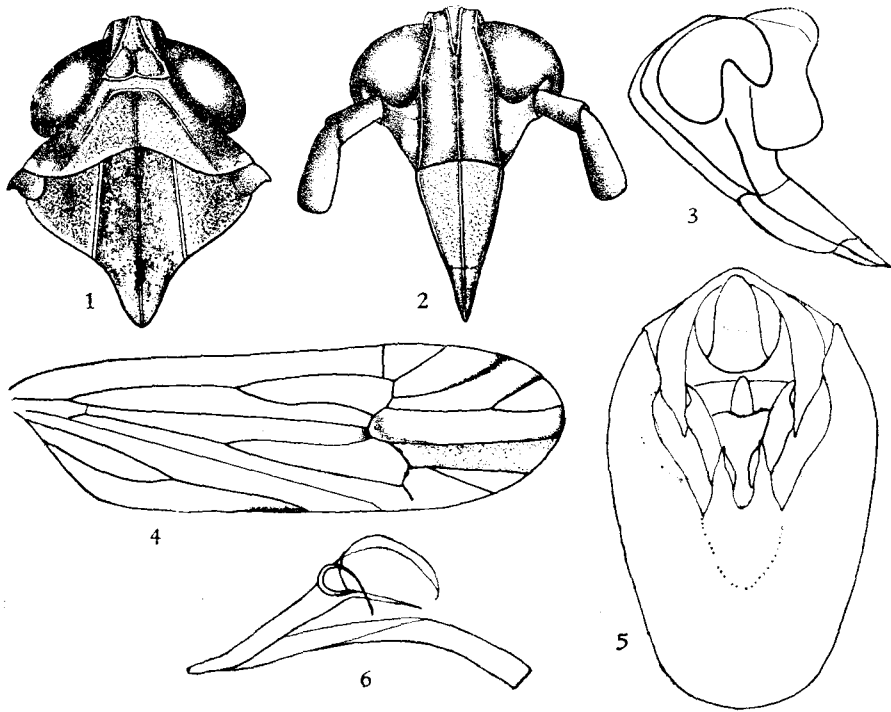


图 1—6 刺披突飞虱, 新种 *Parathriambus spinosus*, sp. nov.

1. 头、胸部背面 (head and thorax, dorsal view) 2. 头部腹面 (head, ventral view) 3. 头、前胸背侧面 (head and pronotum, lateral view) 4. 前翅 (tegmen) 5. 雌性臀节与生殖节后面 (pygidial segment and genital segment, caudal view) 6. 阳茎侧面 (aedeagus, lateral view)

节末端生出三根长刺; 阳基侧突长片状, 末端尖出, 在近端部的外缘向侧方成半圆形拱出。其余各构造如属征。

头部与胸部黄褐色, 腹部黑褐色, 其中: 颊区、中胸背板侧区、胸部腹面及各足基节色较深为暗黄褐色; 触角及足的其余各节为淡黄褐色; 额区、颊区与前胸背板侧区内的小圆点及前胸与中胸背板各脊色污黄白; 前胸背板侧区为淡黑褐色, 在中、后足间的骨板具黑褐色斑块, 腹部各骨板后缘黄白, 在端部三、四节的背面中域为淡黄褐色, 腹面为黄白色, 生殖节仍为黑褐。其复眼黑色, 单眼棕褐围以黑色缘圈; 前翅透明微具淡黄褐晕, 翅脉淡黄褐可辨, 在端部  $M_2$  与  $M_3$  脉间有一烟褐色纵带, 各纵脉端部具褐色条纹, 翅斑黑褐色显著。

雄虫: 体长 2.8 毫米, 前翅长 4.0 毫米, 体连翅长 4.8 毫米。

正模 ♂, 云南勐仑 (1974. VI. 7, 魏重生、梅有田采)。

## 2. 片披突飞虱 *Parathriambus lobatus*, 新种 (图 7—10)

头顶长度与基部宽度比为 1:1.13, 基隔室基缘宽度与该室最长处长度比 1.93:1, 与 Y 形脊主干长度比 2.13:1; 额瓶形, 长度与最宽处宽度比为 1.92:1; 触角第 2 节与第 1 节长度比为 1.67:1; 前胸背板中长与前缘二侧脊间宽度比为 1.48:1; 前足腿节与基节长度比

1.5:1, 后足胫距长大, 几与基跗节等长, 后缘具齿 30 枚。雄虫臀节的臀突较小, 臀刺突长度中等, 其内缘微波曲; 生殖节开口所生的一对腹中突中等大小, 粗片刺状; 阳茎鞭节向端部渐次加宽, 末端具有三个短片状分叉; 阳基侧突长片形, 由于中部偏端方膨大致似纺锤状。

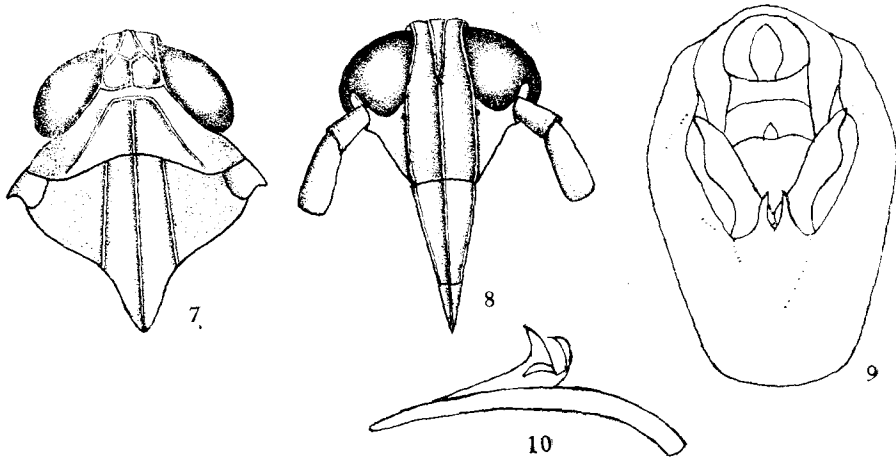


图 7—10 片披突飞虱, 新种 *Parathriambus lobatus*, sp. nov.

7. 头、胸部背面 (head and thorax, dorsal view) 8. 头部腹面 (head, ventral view) 9. 雄性臀节与生殖节后面 (pygidial segment and genital segment, caudal view) 10. 阳茎侧面 (aedeagus, lateral view)

头部与胸部包括触角及足为淡污黄褐色, 惟前胸背板侧区色深, 内有二淡色圆点, 中胸背板侧区色略暗, 在胸部腹面中足与后足间的骨板为深褐色。其复眼色黑, 单眼褐黑; 前翅具污淡黄褐晕儿透明, 如前种在端部  $M_2$  与  $M_3$  脉间具烟褐色纵带, 各脉端部具烟褐色条纹, 翅斑黑褐色。腹部的背面基半褐色, 端半中域藁黄, 但在基半及端半中分别散布藁黄或褐色的异色斑纹, 致成花斑状; 腹面藁黄色散布褐色斑纹, 亦呈花斑状; 生殖节与臀节褐色。

雄虫: 体长 2.6 毫米; 前翅长 3.7 毫米; 体连翅长 4.5 毫米。

正模♂, 海南岛那大 (1974. V. 21, 平正明采)。

此种与前种(刺披突飞虱)很近似, 主要区别在于体色、额形及阳茎鞭节构造。

## A NEW GENUS AND TWO NEW SPECIES OF DELPHACIDAE

(HOMOPTERA)

KUOH CHUNG-LIN

*(Anhui Agricultural College)*

This paper deals with the descriptions of a new genus and two new species of the family Delphacidae collected from southern China. All type specimens are deposited in the Anhui Agricultural College.

***Parathriambus*, gen. nov.**

Head slightly narrower than thorax. Vertex subacutely rounded into frons, submedian carinae not meeting on vertex; frons in middle line longer than width at widest part (about 2:1), median carina forked at basal one-third; rostrum with apical segment a little shorter than subapical; antennae reaching about middle of postclypeus, basal segment longer than broad (about 2:1), second segment longer than first (about 1.5:1). Lateral carinae of pronotum almost attaining hind margin; profemora longer than procoxae (about 1.4:1), post-tibial spur with about 30 teeth. Anal segment of male very short, lateroapical angles widely separate, each strongly produced ventrad in a long lobe; pygofer moderately long, posterior opening with a medioventral process comprising two separate spinose processes, diaphragm with dorsal margin undulate; aedeagus long, reflected cephalad at apex in a flagellum; genital styles simple.

Type-species: *Parathriambus spinosus* Kuoh, sp. nov.

This genus shares features with *Thriambus* Fennah and *Euidastor* Fennah. It is separable from the former by the shape of the head and pronotum, rather than by their gross proportions, and from the latter by the median carina of the frons, the lateral carinae of the pronotum, and the structure of the genitalia.

***Parathriambus spinosus*, sp. nov.** (figs. 1—6)

Testaceous; abdomen piceous. Tegmina pale testaceous hyaline, veins concolorous in corium, veins in membrane and apical cell  $M_2$  smoky-brown. Male genitalia as figured.

Male: length, 2.8 mm, tegmen, 4.0 mm.

Holotype ♂, Menglum (21°50' N, 100°50' E), Yunnan, 7. VI. 1974 (Mei You-tian, Wei Chong-sheng coll.)

***Parathriambus lobatus*, sp. nov.** (figs. 7—10)

Pale testaceous; abdomen brown, suffused with stramineous patches. Tegmina as in preceding species *P. spinosus*. Male genitalia as figured.

Male: length, 2.6 mm., tegmen, 3.7 mm.

Holotype ♂, Nada (19°32' N, 109°33' E) Hainan, 21. V. 1974 (Ping Zheng-ming coll.)

This species is very similar to the preceding species *P. spinosus*, but differs in the coloration and the structure of the aedeagus.