

我国为害竹子的飞虱新属和新种初记*

黄其林 田立新 丁锦华

(南京农学院植保系)

我们在1974—1975年,对我国西南、华南和华东等部分地区为害竹子的飞虱种类进行了初步的调查和采集,经鉴定,共得4属14种,均隶属于叶飞虱亚科(Delphacinae)的凹距飞虱族(Tripidocephalini),现将其中的一个新属和9个新种描述如下。

新种模式标本全部保存在南京农学院植保系。

竹飞虱属 *Bambusiphaga* Huang et Ding, 新属

体细长型。头顶包括复眼窄于前胸背板,头顶近方形,基部宽微大于中央长度(1:0.7—0.92),与端部等宽或稍大于端部的宽度,端部侧缘多少相背,端缘稍圆,中侧脊和Y形脊不明显凸出,中侧脊起自侧缘脊近端部延伸至头的顶端彼此相遇;额近长方形,侧缘直或稍拱曲,中长为最大宽度的2.1—2.67倍,额端侧角一般向侧方扩展呈尖角形;中脊在额的最基部分叉,额端略倾斜,和唇基分界明显;唇基较长,后唇基中脊模糊,侧脊不存在;触角圆柱形,长不超过额的端部,第一节短,大致长宽相等,第二节长,为第一节长度的3倍以上(3.35—4.10);喙达中足转节;前胸背板约与头顶等长,侧脊直,伸达前胸背板的后缘或几乎接近到达后缘,中胸长为头顶和前胸背板长度之和的1.4—2倍,中脊伸至小盾片的末端;前翅长,远远超出腹端,长为宽的3倍;后足胫节侧方有两个刺,一个位于基部,另一个在中部稍下,具端刺5根,第一跗节端刺6根,第二跗节端刺4根;距剪刀片状,内面凹陷,尖端具一微齿,但后缘无齿。

本属的种类据目前发现均为食竹害虫,生活在竹子的叶片上,尚未见短翅型成虫。

本属和 *Pundaluoya* 属比较接近,但前者额近长方形,长大于宽的2倍以上,以及触角第二节长为第一节的3倍以上,可与后者相区别。

模式种 黑斑竹飞虱 *Bambusiphaga nigripunctata* Huang et Ding, 新种

黑斑竹飞虱 *Bambusiphaga nigropunctata* Huang et Ding, 新种

长翅型雄 体长: 1.86毫米,体长连翅: 3.55毫米,翅长: 3.00毫米。

头顶长度约与基部的宽度相等,从侧面观察,头顶与额交界呈锐角圆形,基部与端部等宽,基部平直;额长为最大宽度的2.46倍,额在近复眼中部略宽;唇基仅稍短于额长,后

本文于1977年5月3日收到。

* 承安徽农学院葛钟麟同志详细阅稿,并提供有关文献资料,特此致谢。

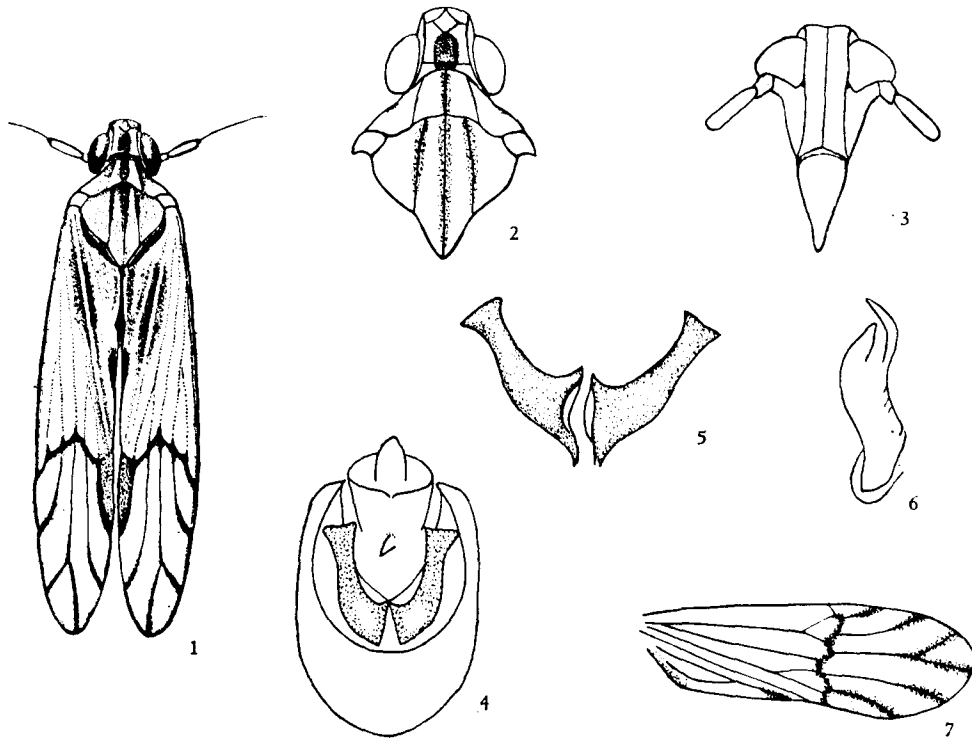


图 1—7 黑斑竹飞虱 *Bambusiphaga nigripunctata* Huang et Ding, 新种

1. 长翅型成虫； 2. 头胸背面； 3. 额和唇基； 4. 雄生殖节； 5. 阳基侧突； 6. 阳基； 7. 前翅。

唇基中长为基部宽的 1.35 倍，后唇基基部与额的端部等宽，整个唇基从侧面看比较平坦；触角第二节长度为第一节长度的 3.57 倍；中胸长为头顶和前胸背板长度之和的 1.4 倍；后足第一跗节仅稍短于另外两节之和。

黄褐到黑褐色。头顶近基部的中央有一较大的黑色卵圆形斑，又前胸近侧缘每边各有一个黑色圆斑；前胸背板中脊、中胸三条脊、后胸背板以及腹部背面除节间膜外均为黑褐色；身体其余部分为黄褐色；前翅淡黄色，近后缘基部以及沿横脉和端脉端部的大部分有稍向两侧扩张的黑褐色条纹；翅斑黑褐色；后翅与前翅同色，脉灰褐。

生殖节背面黑褐色，腹面淡黄色，阳基侧突漆黑色，臀突暗褐色。

长翅型雌 体长：2.14 毫米，体长连翅：4.00 毫米，翅长：3.24 毫米。

淡黄褐色，腹背略带浅暗褐色，余同长翅型雄。

正模 ♂，配模 ♀，四川成都，1975 年 8 月，副模 13 ♂♂，62 ♀♀，四川成都、雅安、洪雅，1975 年 8 月，丁锦华、田立新采。

寄主 慈竹 *Sinocalamus affinis*。

此种从体翅的斑纹可与本属中的其他种类相区别。

叉突竹飞虱 *Bambusiphaga furca* Huang et Ding, 新种 (图 8—11)

长翅型雄 体长: 1.73 毫米, 体长连翅: 3.66 毫米; 翅长: 2.97 毫米。

头顶在基部的宽度略大于长度 (1:0.83), 约与端部的宽度相等, 从侧面看, 与额交接呈钝圆形, 基缘稍向前凹; 额长为中部最大宽度的 2.5 倍, 额在复眼中部略宽, 至单眼处稍微缢缩; 唇基与额等长, 后唇基基部宽于额的端部, 从侧面看, 后唇基中域仅稍隆起; 触角第二节长于第一节的 3.5 倍; 中胸长为头顶和前胸背板两者长度之和的 1.72 倍; 后足第一跗节的长度等于其余两节之和。

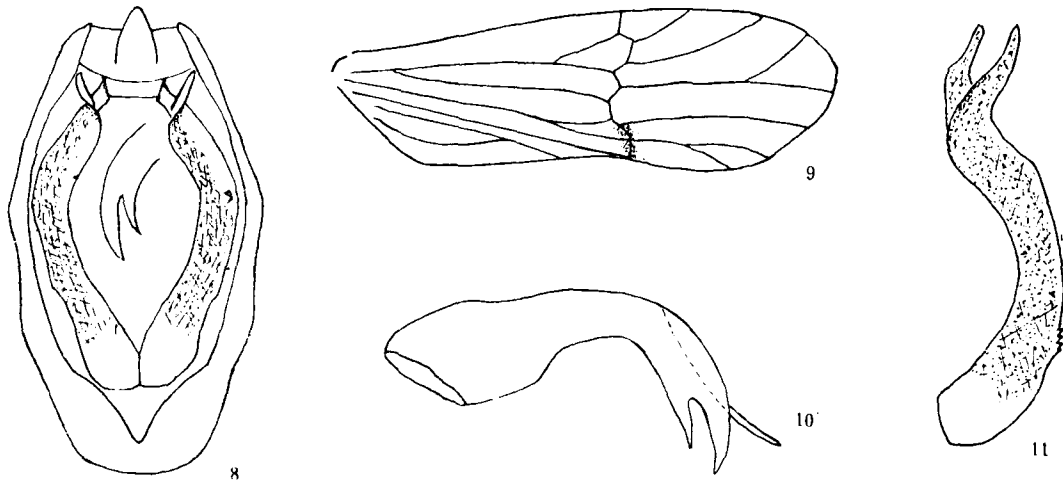


图 8—11 叉突竹飞虱 *Bambusiphaga furca* Huang et Ding, 新种

8. 雄生殖节; 9. 前翅; 10. 阳茎; 11. 阳基侧突

淡黄或桔红色。前翅淡黄白色, 翅脉灰褐色, 无翅斑, 在近后缘的横脉上有一深灰褐色的小斑; 桔红色的个体腹背中部带暗褐色, 腹部背面末端有一小红色斑点。

生殖节和臀节黄色, 阳基侧突黑色, 具有光泽, 臀突黑褐色。

长翅型雌 体长: 2.01 毫米, 体长连翅: 3.93 毫米, 翅长: 3.31 毫米。

淡黄色或桔红色。生殖节淡黄或灰黄色, 产卵器淡褐或灰褐色; 第二产卵瓣端部有三角形缘齿 10 个, 齿色较浅。

正模 ♂, 配模 ♀, 副模 13 ♂♂, 20 ♀♀, 云南昆明, 1975 年 8 月 6 日, 丁锦华、田立新采。

寄主 慈竹 *Sinocalamus affinis*。

此种与后两新种近缘, 主要以雄虫阳基侧突端部分叉, 额的长宽比例和雌虫第二产卵瓣端部齿列的形状和色泽加以区分。

桔色竹飞虱 *Bambusiphaga citricolorata* Huang et Tian, 新种 (图 12—15)

长翅型雄 体长: 2.14 毫米, 体长连翅: 4.04 毫米, 翅长: 3.38 毫米。

头顶在基部的宽度大于长度 (1:0.81), 与额的交界接近钝圆形, 端部与基部的宽度相

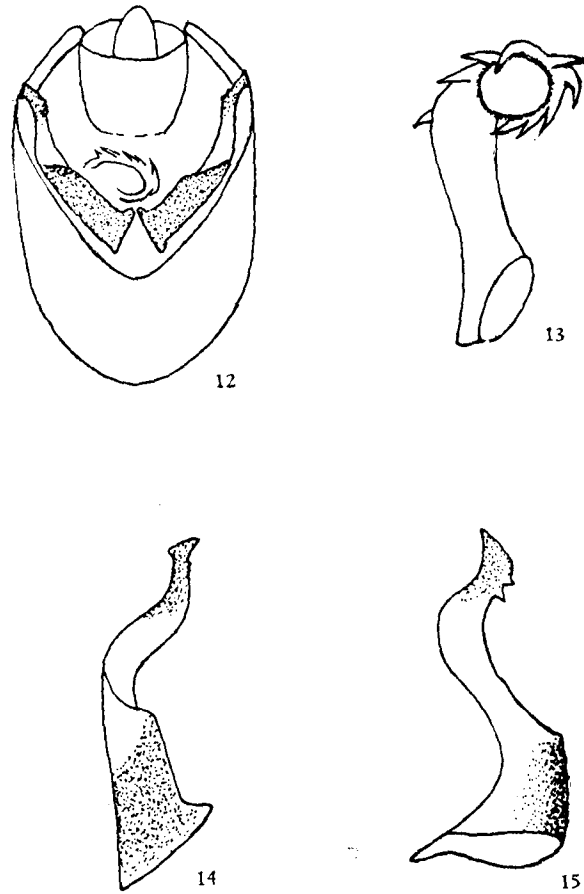


图 12—15 桔色竹飞虱 *Bambusiphaga citricolorata* Huang et Tian, 新种
12. 雄生殖节; 13. 阳茎; 14、15. 阳基侧突

等,基缘略向前凹;额长为中部宽的 2.17 倍,侧缘几乎平直;唇基短于额,后唇基基部微宽于额的端部,从侧面看,后唇基中域稍微隆起;触角较粗,第二节为第一节长的 3.5 倍;中胸长为头顶和前胸背板长度之和的 2.04 倍;后足基跗节大致与另两节长度之和相等。

桔黄或桔红色。腹背末端第 9 节上有一小红色斑;前翅淡黄色,翅脉淡灰褐色,无翅斑,后缘近 Cu 脉两侧的横脉上有暗褐色小斑点;桔红色个体腹背中部带暗褐色,前翅翅缘带桔红色(桔黄色的个体为灰褐色);生殖节淡黄色,阳基侧突基部和端部黑褐色,中间浅黄褐色;臀突黑褐色。

长翅型雌 体长: 2.62 毫米,体长连翅: 4.28 毫米,翅长: 3.69 毫米。

仅产卵器褐色,余同长翅型雄虫;第二产卵瓣端部有矩形齿 13 个,齿色较深。

正模 ♂, 配模 ♀, 副模 4 ♂♂, 1 ♀, 云南思茅, 1975 年 8 月 15 日, 丁锦华、田立新采。

寄主 慈竹 *Sinocalamus affinis*。

本种和叉突竹飞虱 *B. furca* 的区别见前面所述, 它和类竹飞虱 *Bambusiphaga similis*, 新种更为近缘, 但额基半部不明显扩宽, 头顶端部侧缘也不明显相背, 又雄虫阳基侧突基

半部较宽,基部和端部为黑褐色,中间淡黄色,以及阳茎的特征等可与之区别。

类竹飞虱 *Bambusiphaga similis* Huang et Tian, 新种 (图 16—17)

长翅型雄 体长 2.38 毫米,体长连翅: 4.17 毫米,翅长: 3.38 毫米。

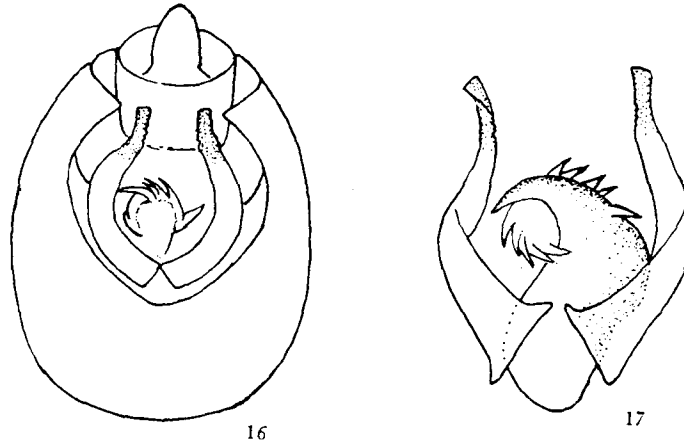


图 16—17 类竹飞虱 *Bambusiphaga similis* Huang et Tian, 新种
16. 雄生殖节; 17. 阳茎和阳基侧突

头顶基部宽大于长 (1:0.7), 从侧面看, 与额呈钝圆形相接, 端部与基部的宽度相等, 基缘微向前凹, 端部明显扩宽, 额较宽短, 并渐向基部略宽, 额为基部宽近 2 倍, 或为中部宽的 2.1 倍; 唇基稍长于额, 后唇基基部略宽于额的端部, 整个唇基从侧面看, 后唇基中域较明显隆起; 触角第二节长于第一节 3.13 倍; 中胸长为头顶和前胸背板总长的 2.22 倍; 后足第一跗节约等于其余两节长度之和。

体桔红色, 触角淡桔黄, 第二节端部稍带桔红; 前翅淡黄白色, 脉淡褐或浅桔红色, 后缘近横脉处有一暗褐色小斑, 膜片前缘和爪片后缘带浅桔红色; 无翅斑; 腹背基部黑褐色; 生殖节和臀节黄褐色, 阳基侧突基部 3/4 淡褐色, 端部 1/4 黑色, 阳茎刺深褐色。

正模 ♂, 副模 1 ♂, 云南思茅, 1975 年 8 月, 田立新采。

寄主 慈竹 *Sinocalamus affinis*。

本种从头顶端部和额的基部较宽, 腹背基部为黑褐色, 以及雄虫阳基侧突和阳茎的形态特征的差异, 可与前一新种区别。

奇突竹飞虱 *Bambusiphaga mirostylis* Huang et Ding, 新种 (图 18)

长翅型雄 体长: 2.42 毫米, 体长连翅: 4.31 毫米, 翅长: 3.52 毫米。

头顶基部宽大于长 (1:0.82), 从侧面看, 呈钝圆形与额区相交, 基部大于端部的宽度; Y 形脊较明显; 额在单眼上方明显加宽, 额为中部宽度的 2.58 倍; 唇基稍短于额, 脊较明显, 后唇基基部微宽于额的端部, 整个唇基从侧面看, 后唇基中域隆起, 前唇基平坦; 触角细长, 圆柱形, 第二节长于第一节 4.1 倍; 前胸侧脊直, 几乎接近伸达前胸背板的后缘; 中胸长为头顶和前胸背板长度之和的 1.72 倍; 后足第一跗节长度大致与另两节长度之和相等。

淡褐色,但腹部背面暗褐色,阳基侧突基部大部分褐色,端部暗褐色;前翅淡黄褐色,翅脉淡褐,翅斑缺。

正模 ♂, 云南思茅, 1975 年 8 月 15 日, 丁锦华采。

寄主 慈竹 *Sinocalamus affinis*。

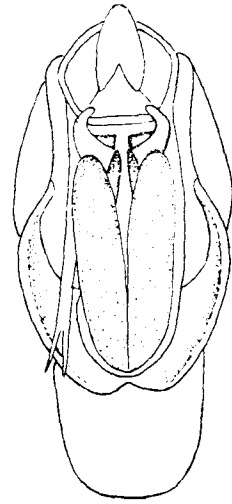
本种在体形上同叉突竹飞虱 *B. furca* 相近,但前者体色淡褐,额在复眼中部明显宽,以及触角细长等特征,可与后者区别。

乳黄竹飞虱 *Bambusiphaga lacticolorata* Huang et Ding, 新种 (图 19—23)

长翅型雄 体长: 1.69 毫米,体长连翅: 3.24 毫米,翅长: 2.62 毫米。

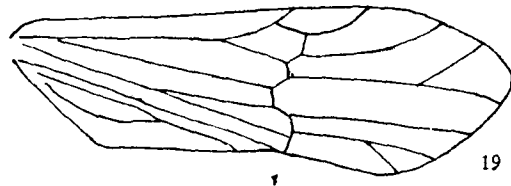
头顶基部宽略大于长 (1:0.92), 从侧面看, 与额区交接呈直角圆形, 基部稍宽于端部, 基部平直, 端部不明显相背; 额侧脊平行, 额长为宽的 2.67 倍, 额端侧角不呈尖角形; 唇基短于额; 后唇基基部与额的端部等宽, 整个唇基从侧面看比较平坦; 触角较细, 圆柱形, 第一节不明显长于宽, 第二节长为第一节的 3.35 倍; 中胸背板比较短, 为头顶和前胸背板长度之和的 1.40 倍; 后足第一跗节长度约等于另两节长度之和。

乳黄色; 前翅和翅脉与体同色, 无翅斑; 复眼和单眼红色; 生殖节、臀节和臀突淡黄色, 阳基侧突基部褐色, 端部黑色。

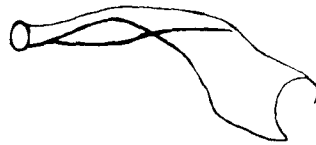


18

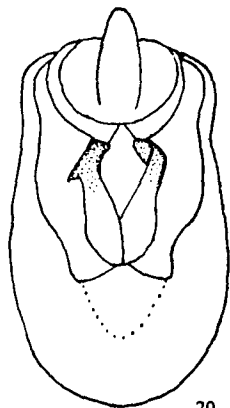
图 18 奇突竹飞虱 *Bambusiphaga mirostylis* Huang et Ding, 新种
18. 雄生殖节。



19



22



20



21



23

图 19—23 乳黄竹飞虱 *Bambusiphaga lacticolorata* Huang et Ding, 新种
19. 前翅; 20. 雄生殖节后面; 21. 雄生殖节侧面; 22. 阴茎; 23. 阳基侧突

长翅型雌 体长: 2.14 毫米, 体长连翅: 3.52 毫米, 翅长: 2.90 毫米。

乳黄色; 第一载瓣片和臀突黄色, 生殖节和产卵器浅褐色。

正模 ♂, 配模 ♀, 副模 4 ♂♂, 7 ♀♀, 江苏南京, 1975 年 7 月, 丁锦华采。

寄主 刚竹 *Phyllostachys* sp.。

此种可从体色和大小区别同属中的其他种类。

叶角飞虱属 *Purohita* Distant, 1906

中华叶角飞虱 *Purohita sinica* Huang et Ding, 新种 (图 24—26)

长翅型雄 体长: 2.90 毫米, 体长连翅: 5.24 毫米, 翅长: 4.42 毫米。

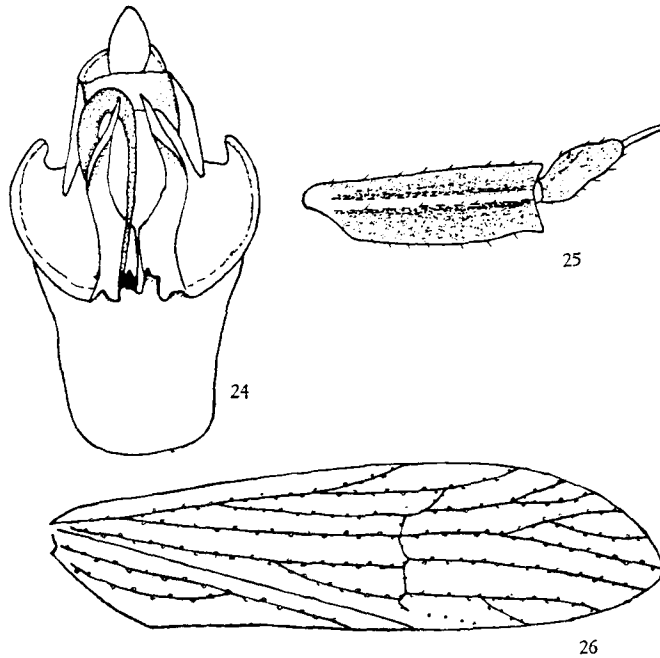


图 24—26 中华叶角飞虱 *Purohita sinica* Huang et Ding, 新种
24. 雄生殖节; 25. 触角; 26. 前翅

头部包括复眼的宽度窄于前胸背板, 长度与基部的宽度相等, 基部平直, 侧缘脊高耸隆起, 端部相向, 突出在复眼前方, 致端缘内凹, 中侧脊极短, 在头顶端部相遇, Y 形脊主干缺如; 额长为最宽处的 2.67 倍, 额自复眼下缘渐向端部扩大, 至端部为最宽, 侧脊基部高耸隆起, 与头顶侧缘脊相连续, 中脊在额的最基端分叉; 唇基短于额, 后唇基中长为基部宽的 1.34 倍, 后唇基基部宽于额的端部; 触角扁而大, 第一节长, 长为宽的 2.75 倍, 腹面中央具隆起的纵轴, 为第二节长度的 2.29 倍, 第二节短, 扁卵圆形; 喙伸达中足转节; 前胸背板短于头顶长度, 三条脊, 侧脊极发达, 后端相向弯曲, 伸及前胸背板的后缘; 中胸长度为头顶和前胸背板长度之和的 2.1 倍, 侧脊到后缘, 中脊延伸至小盾片的末端; 后足胫节外方有两个刺, 一个位于基部; 另一个在中部稍下方, 具端刺 5 根, 第一跗节端刺 6 根, 第二跗节端刺 4 根, 第一跗节长于另两节之和 (1.17:1); 距厚, 内面凹陷, 尖端具一齿, 后缘无齿

列。

褐色, 稍带蓝色, 尤其在身体腹面、后足胫节末端和跗节上较为明显; 额基半部褐色(侧脊色较深), 端半部微显蓝色; 触角密布褐色斑点; 喙深褐色, 尖端黑色; 前、中足跗节稍带暗色; 前翅淡黄褐色, 翅缘褐色, 翅脉与翅同色, 两侧列生淡色小颗粒状突起。

生殖节、臀节褐色, 微显蓝色, 阳茎褐色, 阳基侧突带蓝色, 边缘褐色, 腹缘中突基部深暗, 尖端黑色; 臀突暗褐色。

长翅型雌 体长: 4.00 毫米, 体长连翅: 6.04 毫米, 翅长: 5.04 毫米。

体较长翅型雄为大, 腹面和腹部背面带有较多的蓝色色泽。

正模 ♂, 配模 ♀, 副模 1 ♀, 云南思茅, 1975 年 8 月, 丁锦华、田立新采。

寄主 慈竹 *Sinocalamus affinis*。

本种接近于台湾叶角飞虱 *P. taiwanensis*, 但头顶 Y 形脊主干缺如, 额在复眼中部不明显扩宽, 前翅端脉两侧无暗褐色条纹, 额基部的颜色, 以及生殖节的形状等特征, 可与后者区别。

短头飞虱属 *Epeurysa* Matsumura, 1900

烟翅短头飞虱 *Epeurysa infumata* Huang et Ding, 新种 (图 27—29)

长翅型雄 体长: 2.28 毫米, 体长连翅: 3.93 毫米, 翅长: 3.38 毫米。

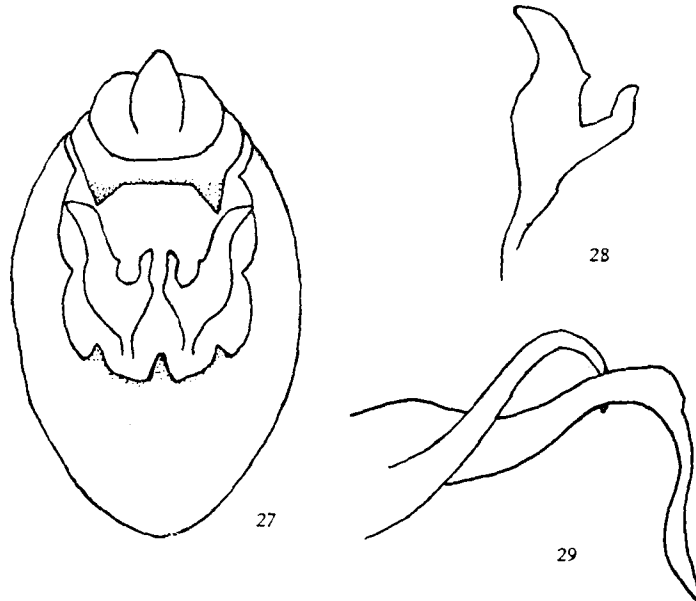


图 27—29 烟翅短头飞虱 *Epeurysa infumata* Huang et Ding, 新种
27. 雄生殖节; 28. 阳基侧突; 29. 阳茎

头顶基部的宽度大于长度 (2.17:1), 端部与基部的宽度相等, 端缘稍圆, 侧缘脊端部相背, 中侧脊和 Y 形脊明显, 中侧脊起自侧缘脊近基部先横向延伸与 Y 形叉脊连结后再弯向至头的顶端相遇; 额宽阔, 长为最宽处的 1.15 倍, 额在复眼中部最宽, 基部略宽于端部, 侧脊稍弯曲, 中脊明显, 在额的最基部分叉; 唇基基部微宽于额的端部, 后唇基中长约与基

部的宽度相等,触角短,但超过额的端部,第一节长宽相等,第二节粗,侧缘平行,为第一节长度的2倍;喙伸达中足转节;复眼从背面看,狭而扁;前胸宽大,其长度为头顶长度的1.67倍,后缘显著前凹,侧脊微弯曲,不到前胸背板的后缘;中胸长为头顶和前胸背板长度之和的1.58倍,侧脊伸达后缘,中脊延伸至小盾片的末端;后足胫节端刺5根,第一跗节端刺6根,第二跗节端刺4根,距较薄,但内方部分较厚于外方,屋脊形,尖端具一微齿,后缘无齿。

灰黄褐到暗褐色。中胸背板中部灰黄褐色,侧脊外方红褐色;触角第一节和第二节基部暗褐色;复眼黑褐,边缘红色,单眼暗红;额、唇基侧面、胸部侧板灰黄稍带暗褐,其中前胸侧板色较深暗;腹背暗褐色,腹面棕黄或红黄色,有暗褐色斑;前翅淡黄褐、微显烟褐色,膜片暗褐色,翅脉与翅同色,翅斑和前缘近横脉处的斑点为暗褐色。

生殖节黑褐色,臀节淡黄色,阳基侧突黑色,臀突灰黑色。

长翅型雌 体长: 2.97 毫米,体长连翅: 4.00 毫米,翅长: 3.32 毫米。

体色较浅,前翅淡黄,微显烟污,膜片较雄虫色浅,且有的个体缺翅斑和缺前缘横脉内方的斑点,产卵器灰褐色,余同长翅型雄。

正模♂,配模♀,副模7♂♂、12♀♀,云南昆明,1975年8月4日,丁锦华、田立新采。

寄主 金竹 *Phyllostachys* sp.。

本种头顶脊清晰,前翅有翅斑,可与短头飞虱 *Ep. nawaii* 相区别。

显脊短头飞虱 *Epeurysa distincta* Huang et Ding, 新种 (图 30—32)

长翅型雄 体长: 2.35 毫米,体长连翅: 4.07 毫米,翅长: 3.38 毫米。

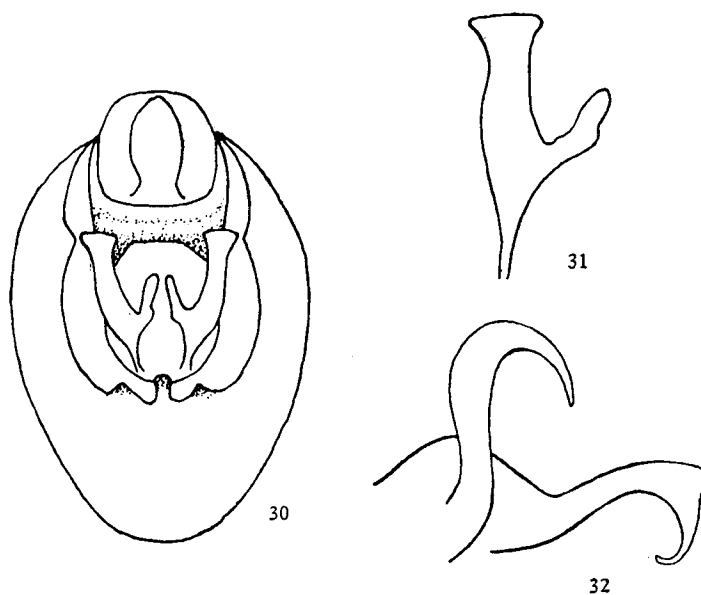


图 30—32 显脊短头飞虱 *Epeurysa distincta* Huang et Ding, 新种
30. 雄生殖节; 31. 阳基侧突; 32. 阳茎。

本种与烟翅短头飞虱 *Ep. infumata* 更相近似, 区别点如下:

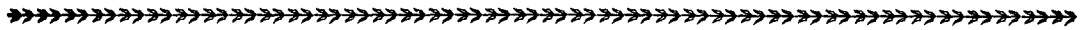
头顶基部宽度为头顶长的 3.67 倍; 前胸长为头顶长度的 2.5 倍; 额长为额最宽处的 1.29 倍; 中胸长为头顶和前胸背板长度之和的 2.39 倍; 后唇基基部的宽度微大于其长度; 触角不达额的端部; 前胸侧脊比较直; 中胸侧脊端部微弱, 中脊伸入小盾片内, 但不到末端。

红褐到黑褐色, 但头顶和前胸背板褐黄色, 中胸背板红褐色; 触角第一节和第二节基部的黑褐色斑较清晰, 胸部侧板具暗褐色斑; 后胸背板、腹部背面大部分黑褐色, 腹背各节侧缘和后缘红褐色, 第 8 腹节背面除中部为黑褐色外, 其余为红黄色; 腹部腹面红褐色, 但中部为黑褐色, 前翅淡黄色, 基部翅脉与翅面同色, 横脉和端脉为褐色, 前缘近横脉的黑褐色斑很清晰, 膜片背缘不为烟褐色。

生殖节背面褐色, 腹面黑褐色, 臀节和阳基侧突黑褐色。

正模 ♂, 广东通什, 1974 年 10 月 2 日, 丁锦华采。

本种和短头飞虱 *Ep. nawaii* 区别的特征为头顶脊明显, 前翅有翅斑; 同烟翅短头飞虱 *Ep. infumata* 主要相异点在于前者前翅淡黄, 横脉和端脉褐色, 基脉与翅同色, 而后者则前翅显烟褐, 且膜片背缘色较深暗, 脉纹均匀一色。



中国蚊种校订, 1. *Tripteriodes* (T.) *vicinus* (Edwards, 1914)

A REVISION OF SOME CHINESE MOSQUITOES, 1.

T. (T.) vicinus (Edwards, 1914) (附近杵蚊) 在我国有比较广泛的记载。它和 *bambusa* (Yamada, 1917) (竹生杵蚊) 近似。Edwards 的原描述比较简单, 并限于成蚊。实际两者的主要区别除了 Edwards 提到的本种前足跗爪的特征外在于: *vicinus* 雄蚊第九腹节背叶宽而末端高度倾斜, 各具刚毛 25 根以上, 幼虫的栉齿至少部分生在骨片上, 腹刷毛 (4-X) 分 2 长枝; *bambusa* 雄蚊第九腹节背叶较窄而基本平截, 刚毛不超过 15 根, 幼虫的栉齿不生在骨片上, 腹刷毛 (4-X) 分 4—6 短枝。我国以前文献多仅以后胸侧刺 (7-T) 的分枝情况作为区分这两种幼虫的特征, 由于此毛变异很大, 显然是不可靠的。

我们多年来采集并检视了大量辽宁、浙江、江西、湖南、福建、广东、广西、四川、云南和贵州的成幼杵蚊, 迄未见有 *vicinus*, 常见的是它的近似种 *bambusa*。我们并检视了河南、江西、四川、广东和云南原鉴定为 *vicinus* 的成幼标本, 发现除云南省外也都是 *bambusa*。因而我们认为, 过去我国记载的这种杵蚊并不可靠, 多半是 *bambusa* 鉴定之误。

陆宝麟 李蓓思

(军事医学科学院微生物流行病学研究所)

1979年2月3日

A NEW GENUS AND SOME NEW SPECIES OF DELPHACIDAE ATTACKING BAMBOO IN CHINA

HUANG CHI-LIN TIAN LI-XIN DING JIN-HUA

(*Nanjing Agricultural College*)

The present paper records a new genus and nine new species of the tribe Tropidocephalini of the subfamily Delphacinae, which are known to attack bamboo. All type specimens are kept in the Nanjing Agricultural College.

Bambusiphaga Huang & Ding, gen. nov.

Body slender, head (incl. eyes) narrower than pronotum, vertex slightly shorter submedially than its width at base (0.7—0.92:1), width of base subequal to or slightly broader than apex, lateral margins more or less diverging anteriorly, apex slightly rounded, submedian carinae and Y-shaped carina not distinctly prominent, submedian carinae starting from near the apex of the lateral margin and uniting at apex of vertex, frons almost oblong, with the middle line about 2.1—2.67 times longer than its broadest part, median carina simple or forked at extreme base, median carina of postclypeal obscure and lateral carinae absent; antennae terete, not reaching to frontoclypeal suture, basal segment as long as broad, second segment longer than first (3.35—4.10:1); rostrum just attaining mesotrochanters; pronotum about as long as vertex, lateral carinae straight and reaching the hind margin or nearly so; length of mesonotum 1.4—2 times the length of vertex and pronotum combined, median carina of mesonotum extending to tip of scutellum; tegmina much longer than abdomen; hind tibia with two small spines, one beyond the middle, the other near base, and with five apical spines, metatarsus of hindleg with six apical spines and second segment with four; spur cultrate, slightly concave on inner surface, with a minute apical tooth, but toothless on hind edge.

Rather related to *Pundaluoya*, but differs in the form of the frons and the antennae.

Type species: *Bambusiphaga nigripunctata* Huang & Ding, sp. nov.

Key to the species of *Bambusiphaga*, gen. n.

- 1(2) Body and tegmina with black spots and stripes, a dark fuscous spot at junction of common claval vein and commissural margin. Testaceous to fuscous, length (incl. tegm.): ♂ 3.55 mm., ♀ 4.00 mm. Holotype ♂, allotype ♀, 1975, Sichuan *B. nigropunctata* Huang & Ding, sp. nov. (figs. 1—7)
- 2(1) Not as above:
- 3(6) Tegmina near hind margin on transverse vein without small fuscous spot, antennae rather slender
- 4(5) Lateral pronotal carinae not touching the hind margin, frons at middle of eyes distinctly broader. Body pale brown, eyes fuscous, length (incl. tegm.) ♂ 4.31 mm. Holotype ♂, 1975, Yunnan *B. mirostylis* Huang & Ding, sp. nov. (fig. 18)
- 5(4) Lateral pronotal carinae touching the hind margin, frons subparallel. Body milk-yellow, eyes reddish, length (incl. tegm.): ♂ 3.24 mm., ♀ 3.52 mm. Holotype ♂; allotype ♀, 1975, Kiangsu *B. lacticolorata* Huang & Ding, sp. nov. (figs. 19—23)
- 6(3) Tegmina near hind margin on transverse vein with a small fuscous spot antennae rather stout

- 7(8) Frons rather long, in middle line longer than broad, about 2.5:1 at its broadest part, apex of genital styles of male forked. Body pale yellow or orange-reddish, length (incl. tegm.): ♂ 3.66 mm., ♀ 3.93 mm. Holotype ♂, allotype ♀, 1975, Yunnan
 ***B. furca* Huang & Ding, sp. nov.** (figs. 8—11)
- 8(7) Frons rather short, the length of middle line less than 2.2 times as broad as its broadest part, apex of genital styles of male not forked:
- 9(10) Frons gradually broadened toward the base, lateral margins of vertex divergent distally, basal half of genital styles not distinctly broadened, genital styles pale brown in basal three fourths, and fuscous in apical one fourth.
 Body orange-reddish, length (incl. tegm.) ♂ 4.17 mm. Holotype ♂, 1975, Yunnan
 ***B. similis* Huang & Tian, sp. nov.** (figs. 16—17)
- 10(9) Vertex and frons not as above, basal half of genital styles distinctly broadened, genital styles fuscous at base and apex, pale testaceous in middle. Body orange-yellow or orange-reddish, length (incl. tegm.) ♂ 4.04 mm. ♀ 4.28 mm. Holotype ♂, allotype ♀, 1975, Yunnan
 ***B. citricolorata* Huang & Tian sp. nov.** (figs. 12—15)

***Purohita* Distant, 1906**

***Purohita sinica* Huang & Ding, sp. nov.** (figs. 24—26)

Macropt. f.: length, ♂ 2.90 mm., ♀ 4.00. (incl. tegm. ♂ 5.24 mm. ♀ 6.04 mm.); tegmen, ♂ 4.42 mm. ♀ 5.04 mm.

Allied to *Purohita taiwanensis*, but its main differences from the latter as follows:

Median carina of vertex absent, lateral carinae of frons gradually extended from the lower margin of eyes to the apex, broadest at apex; apical half of genital styles turned inward, but not produced beyond inner margin. Body brown, slightly with blue tint in some part.

Holotype ♂, allotype ♀, paratype 1 ♀, Yunnan (Simao), 1975.

This new species also similar to *Purohita cervina*, but differs from the latter by the characters of the pygofer.

***Epeurya* Matsumura, 1900**

***Epeurya infumata* Huang & Ding, sp. nov.** (figs. 27—29)

Macropt. f.: length, ♂ 2.28 mm., ♀ 2.97 mm. (incl. tegm. ♂ 3.93 mm., ♀ 4.00 mm.); tegmen, ♂ 3.38 mm. ♀ 3.32 mm.

Allied to *Epeurya nawaii*, but differs from the latter in the following points:

Submedian carinae, and Y-shaped carina of vertex and base of median carina of frons distinct; lateral carinae of mesonotum reaching hind margin and median carina attaining tip of scutellum. Body greyish-yellow to fuscous; tegmina pale yellow and slightly infuscate, membrane darker in color, veins concoloured with ground, a marginal spot in clavus and a spot near transverse vein of anterior margin, fuscous.

Holotype ♂, allotype ♀ paratypes 7 ♂♂, 12 ♀♀, Yunnan (Kunming), 1975.

***Epeurya distincta* Huang & Ding, sp. nov.** (figs. 30—32)

Male (macropt. f.): length 2.35 mm. (incl. tegm. 4.07 mm.), tegmen 3.38 mm.

Closely allied to *Epeurya infumata*, but differs from the latter in the following points:

Lateral pronotal carinae rather straight, lateral carinae of mesonotum obscure posteriorly and median carina reaching scutellum, but not to tip. Body reddish-brown to fuscous, tegmina pale yellow, basal veins same coloured as ground, transverse vein and apical veins brown, membrane not fuscous.

Holotype ♂, Guangdong (Hainan Island), 1974.