

## 褐飞虱属的两个新种记述\*

黄其林 田立新 丁锦华  
(南京农学院)

褐飞虱属 *Nilaparvata* Distant, 1960 在全世界共记录有 16 种, 在我国及邻近地区常见的是褐飞虱 *Nilaparvata lugens* (Stål), 拟褐飞虱 *Nilaparvata bakeri* (Muir) 和伪褐飞虱 (*Nilaparvata muiri* China 等, 其中褐飞虱是水稻上的重要害虫。最近在整理从云南省思茅采集的飞虱标本中, 发现有褐飞虱属的 2 个新种, 分别命名为线斑褐飞虱 *Nilaparvata lineolae* Huang et Tian 和栗褐飞虱 *Nilaparvata castanea* Huang et Ding。褐飞虱属的主要特征是后足第 1 跗节上有一到数个小刺, 易于和飞虱科中的其它各属相区别, 但褐飞虱属中的种类在形态上都很相似, 为了避免与害稻的褐飞虱相混淆, 兹将褐飞虱属的两个新种给予描述。新种模式标本保存在南京农学院植保系昆虫标本室。

### 1. 线斑褐飞虱 *Nilaparvata lineolae* Huang et Tian 新种 (图 1—4)

长翅型体长雌虫 2.6 毫米, 雄虫 2.4 毫米; 至翅端长雌虫 3.7 毫米, 雄虫 3.5 毫米; 翅长雌虫 3.1 毫米, 雄虫 2.9 毫米。

头顶近方形, 侧面观头顶与额连接处呈浑圆形, 端部和基部的宽度约相等, 端缘钝截, 侧缘脊较直, Y 形脊较明显, 中侧脊起自侧缘脊的近基部处相向延伸, 并相遇于额的基部, 头顶后缘宽度为 Y 形干脊 (自头顶后缘至 Y 形脊分叉处的长度) 长度的 2 倍, 为最大长度 (Y 形叉脊与头顶中侧脊连结点至头顶后缘的长度) 的 1.8 倍; 额长与额的最宽处宽度比为 2.3:1, 额在近复眼下缘处最宽, 端部与基部的宽度大致相等, 侧脊微拱曲, 中脊在额的近基部处分叉; 唇基基部宽于额的端部; 后唇基长度为基部宽度的 1.3 倍, 端部稍隆起, 前唇基中域隆起较高, 整个唇基从侧面看呈波曲状; 触角圆筒形, 伸达额唇基缝, 第 1 节长度为端部宽度的 1.5 倍, 第 2 节长度为第 1 节长度的 2 倍; 前胸背板的长度约与前缘的宽度相等, 两条侧脊末端相背延伸, 明显不达前胸背板的后缘; 后足第一跗节长度为其余两节长度之和, 外侧有小刺 2 根; 胫距大而薄, 具缘齿 34 个, 齿小, 排列较紧密。

体黄褐色至暗褐色, 稍具油状光泽。头胸部背面黄褐色, 足淡黄褐色, 胸足基节, 侧板及腹部背面暗褐色, 触角第 1 节端部和第 2 节基部的环状纹为暗褐色, 其余淡黄褐色, 复眼黑褐色, 单眼暗红色; 前翅透明, 黄褐色, 端脉褐色, 翅斑 (仅翅的后缘部分) 暗褐色; 后翅黄白色。产卵器鞘, 第一载瓣片及臀节大部分黄褐色, 第一载瓣片内缘基部有两个大致相等的突起, 基部的一个为三角形, 另一个为半圆形。

长翅型雄虫体色较雌虫稍深, 由于虫体被寄生, 外生殖器畸形, 因此今后还需对此作补作描述和绘图。

正模: ♀ (长翅型); 配模: ♂ (长翅型), 云南思茅, 1975. VIII. 12, 田立新, 丁锦华采。副模: ♀ (长翅型), 同上。

寄主: 禾本科杂草。

本种与伪褐飞虱 *Nilaparvata muiri* 较为接近, 但前者翅斑呈线条形, 雌虫第一载瓣片内缘基部有两

本文于 1977 年 1 月收到。

\* 本文承葛钟麟同志审阅, 并提出宝贵意见, 附图由杨莲芳同志复墨, 谨此一并致谢。

个突起,以及距齿数超过 30 个等特征,可与伪褐飞虱区别。

## 2. 栗褐飞虱 *Nilaparvata castanea* Huang et Ding, 新种 (图 5—9)

长翅型雄虫体长 2.4 毫米,至翅端长 3.9 毫米,翅长 3.3 毫米。

头顶长度微大于基部的宽度(1.13:1),侧面看头顶与额的连接处略呈直角曲圆,端部与基部等宽,侧缘脊弯曲,基部稍收缢,中侧脊起自侧缘脊离基部的 1/3 处向前延伸,在头顶端部稍前处彼此相遇, Y 形脊微弱;头顶后缘宽度为 Y 形干脊长度的 1.7 倍,为最大长度的 1.6 倍;额长与最宽处之比为 2.3:1,额以近中部处最宽,额的端部稍宽于基部,侧脊略弯曲,中脊单一;后唇基基部略宽于额的端部;后唇基长为基部宽度的 1.4 倍,端部稍隆起,前唇基中域隆起明显,整个唇基从侧面看呈波曲状;触角圆筒形,伸达额唇基缝,第一节长度为端部宽度的 1.3 倍,第 2 节长为第 1 节的 2 倍;前胸背板与头顶等长,其长度稍大于前缘的宽度(1.1:1),侧脊末端弯曲相背,明显不达前胸背板的后缘;后足第一跗节长度为其余两节长度之和,外侧有小刺 3 根,距齿约 22 个,齿发达,排列稀疏。

体栗褐色至黑褐色,有明显的油状光泽。头顶、胸部背面和腹背基部节间膜栗褐色;额、颊、唇基、触角及胸足浅暗褐色;触角第 1 节端部和第 2 节基部的环斑,胸足基节,侧板和腹部均为黑褐色;前翅透明,栗褐色,端脉暗褐色,无翅斑;后翅淡黄褐色。

雄虫生殖节黑褐色,腹缘中部无突起,侧缘基部各有一个角状突起,阳基侧突深栗褐色,边缘黑褐色,基半部较宽,端半部较窄,内缘中部上方有一个小角状突起,阳基端和臀节栗褐色,臀突黑褐色。

短翅型雌虫体长 2.8 毫米,前翅长 1.9 毫米。

体栗褐色,仅触角,腹部背面基部及腹板略带浅暗褐色;前翅几乎伸达腹部末端,后足第一跗节上的小刺,左边一根,右边两根,产卵器第一载瓣片内缘在基部左右彼此相接一个相当的长度后,其下方

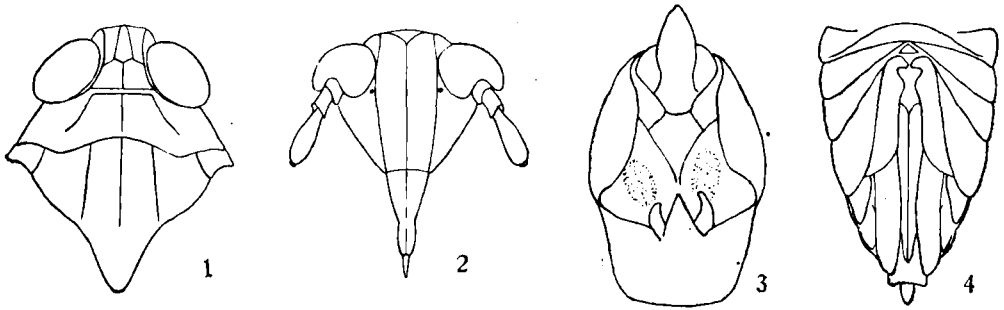


图 1—4 线斑褐飞虱 *Nilaparvata lineolae* Huang et Tian  
1. 头胸背面; 2. 侧面; 3. 雄外生殖器(被寄生); 4. 雌外生殖器。

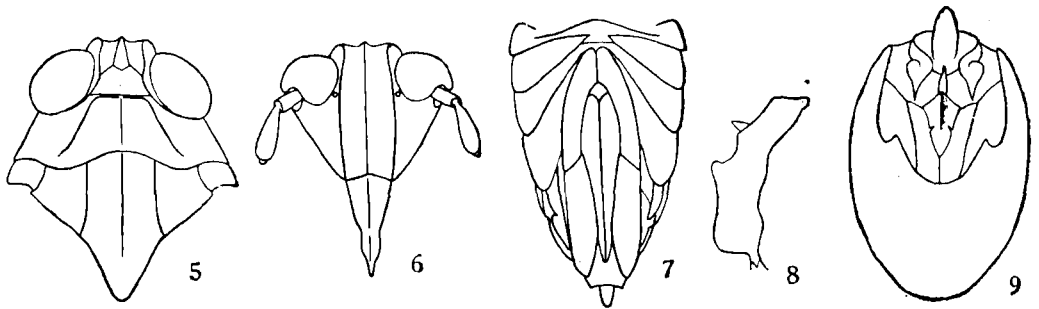


图 5—9 栗褐飞虱 *Nilaparvata castanea* Huang et Ding, 新种  
5. 头胸背面; 6. 侧面; 7. 雌外生殖器; 8. 阳基侧突(抱握器); 9. 雄外生殖器。

各自凹入形成一个较大的突起。

正模：♂（长翅型），配模♀（短翅型）云南思茅，1975. VIII. 12 丁锦华，田立新采，

寄主：禾本科杂草。

本种的主要特征是体栗褐色，有明显的油状光泽，前翅无翅斑，距齿大 22—24 个，排列稀疏，头顶的两条中侧脊在头顶端部略前处相遇。

## TWO NEW SPECIES OF THE GENUS *NILAPARVATA* DISTANT (HOMOPTERA: DELPHACIDAE)

HUANG CHI-LIN, TIAN LI-XIN AND DING JIN-HUA

(Nanjing Agricultural College)

The present paper deals with two new species of the Genus *Nilaparvata* Distant, 1906 from Yunnan.

### 1. *Nilaparvata lineolae* Huang et Tian, sp. nov. (figs. 1—4)

This new species is closely allied to *Nilaparvata mui* China, but may be readily distinguished by a linear spot between common clavel vein and commissure margin fuscous; post-tibial spur with about 34 small teeth, densely arranged; and the first valvifers of the ovipositor as shown in the figure.

### 2. *Nilaparvata castanea* Huang et Ding (figs. 5—9)

The new species are characterized by castaneous in colour, vertex rectangularly rounding into the frons, submedium earina of vertex uniting slightly before the apex, pterostigma absent, and structure of genitalia distinguishing other member of the Senns.

Type specimens of two new species are deposited in the Nanjing Agricultural College.