

# Nya arter för Sverige och nya landskapsfynd av stritar

GÖSTA GILLERFORS

Gillerfors, G.: Nya landskapsfynd av stritar (Auchenorrhyncha) och nya arter för Sverige. [New species to Sweden and new provincial finds of Auchenorrhyncha.] – Entomologisk Tidskrift 123 (3): 109-116. Uppsala, Sweden 2002. ISSN 0013-886x.

The Swedish Auchenorrhyncha fauna has been studied during the last three years, especially in the southern provinces, Halland, Småland, Öland and Gotland. Eight species are recorded new to Sweden: *Eurybregma nigrolineata* (Scott), *Acericerus vittifrons* (Kirschbaum), *Tremulicerus distinguendus* (Kirschbaum), *Anoscopus albiger* (Germer), *Empoasca decipiens* Paoli, *Allygus modestus* Scott, *Arocephalus longiceps* (Kirschbaum) and *Lebradea flavovirens* (Gillette & Baker). 131 new provincial finds are listed.

Gösta Gillerfors, Maskrosstigen 23, SE- 432 36 Varberg, Sweden

Ossiannilssons bestämningsverk över svenska stritar med en medföljande katalogdel utkom 1978-1983. Sedan dess har inte några nya fynd för Sverige publicerats. Av katalogen framgår hur ofullständigt stritarnas utbredning är känd. Särskilt gäller detta för underfamiljen Typhlocybinae. De uppträder rikligast sent på hösten, sent i september till fram i november. Det kan ha haft en viss betydelse för tidigare samlare. Dessutom har systematiken för denna grupp varit dåligt känd. Med hjälp av Ossiannilssons arbete går det bra att bestämma hanarna med de teckningar över könsapparaten som finns där, medan där-emot honorna i många fall är omöjliga, åtminstone om man inte är en avancerad specialist.

## Insamlingsområden och nomenklatur

Jag har under de senaste tre åren ägnat en del av min tid till insamling av dessa intressanta insekter, vilket har lett fram till 131 nya landskapsfynd och åtta nya arter för Sverige.

Mina insamlingar har till största delen skett i Halland, framför allt i Varbergstrakten, och i någon mån i Småland och Skåne, på Öland och Gotland och en gång i Uppland. Om inget annat anges grundar sig artbestämningarna på hanar. Nomenklaturen och ordningen i artlistan följer Ossiannilsson 1983.

Förteckning över nya fynd

## DELPHACIDAE – sporrstritar

### *Kelisiinae*

*Kelisia sabulicola* W. Wagner, 1952. **Go**, Ljugarn, 22.8 2000. Håvad på torr sandmark vid stranden. Lever på *Carex arenaria*.

### *Stenocraninae*

*Stenocranus minutus* (Fabricius, 1787). **Ha**, Flera lokaler, bl.a. Hunnestad, 4.4 1999 på gammal soptipp. Torr gräsmark med olika gräs. Anses vara monofag på *Dactylus glomerata*.

*Stenocranus major* (Kirschbaum, 1868). **Ha**, Hunnestad, 23.9 1999. Håvad på *Phalaris arundinacea* i ett större sandtag. För övrigt mycket vanlig på detta gräs i Varbergstrakten på sensommaren. Vanlig också i Skåne. Ossiannilsson anger den som sällsynt.

### *Stirominae*

*Eurybregma nigrolineata* Scott, 1875. **Sk**, Egeside, 15.6.2001. Tre honor av denna art hävdades på gräs på sandmark. Arten är ny för Norden och är inte nämnd av Ossiannilsson. Här ges därför en beskrivning som delvis följer Le Quesne (1960).

Pannan (frons) bred med rundade sidor och med två otydliga mittkölar, ljusbrun, något mörkare nedtill på sidorna (fig. 1). Hjässan (vertex)

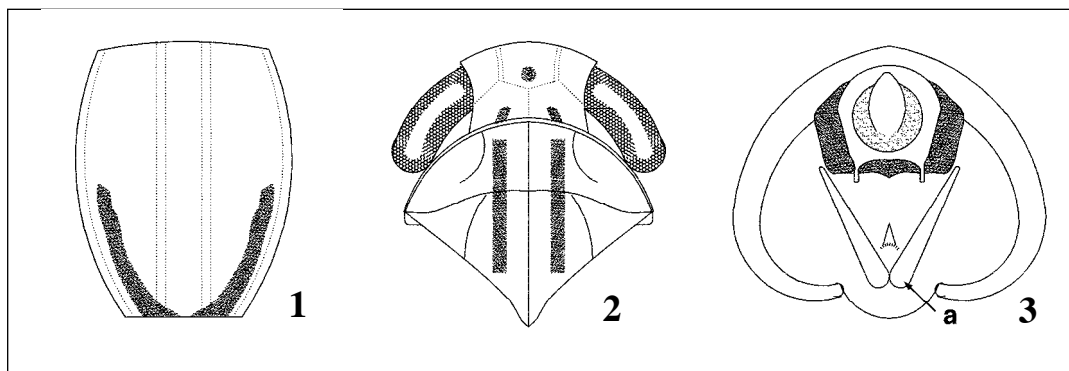


Fig. 1-3. *Eurybregma nigrolineata* Scott, 1875. 1. panna, 2. huvud och mellankropp, 3. hanliga genitalia baktill; a = paramerer. Omritat efter Le Quesne.

*Eurybregma nigrolineata* Scott, 1875. 1. frons, 2. head and thorax, 3. male genitalia from behind; a is parameres.

ljusbrun med tre mörka fläckar i en triangel, två baktill och en framtill (fig. 2). Framvingar hos den brachyptera formen med tre brunaktiga längsband. Hos macroptera individer är vingarna mycket längre än bakkroppen med yttre mörka band som blir bredare mot spetsen. Hos brachyptera hanar når vingarna halvvägs till bakkroppsspetsen, hos honorna till omkring en tredjedel. Bakkroppen ovanför med en ljus mittstrimma, på sidorna brun upptill, ljusare nedåt och ytterst med ett långsgående svart band, själva ytterkanten vitaktig. Hos hanen är analtuben vitaktig och paramererna långa och spetsiga (fig. 3). Längd: brachyptera hanar, 3,1 mm, brachyptera honor, 3,7–4,5 mm, macroptera former 4,9–5,4 mm.

Le Quesne anger att den förekommer på gräsmarker, ofta saltkärr, men även långt därifrån. Utbredning: England, norra och centrala Europa, Turkestan.

Le Quesne (1960) inkluderade *Eurybregma* Scott i släktet *Criomorphus* Curtis, men enligt Nast (1972) skall *Eurybregma* ha status av eget släkte.

### *Delphacinae*

*Delphax pulchellus* (Curtis, 1833). **Ha**, Varberg, 2.8 2000. Några ex. hävade på bladvass som växte i mindre fuksänkor nära hamnen.

*Euides speciosa* (Boheman, 1845). **Ha**, Varberg, 2.6 1999. Hävad på bladvass vid hamnen.

### *Criomorphinae*

*Megadelphax sordidulus* (Stål, 1853). **Ha**,

Hunnestad, 25.9 2001. Flera ex. på något fuktig gräsmark.

*Delphacodes capnodes* (Scott, 1870). **Ha**, Lindberg, 20.11 1999. 2 ex. vid sållning av vitmossa i ett mindre kärr. Endast känd från **Sk**, **Sm**, **Up**.

*Muriodelphax aubei* (Perris, 1857). **Sm**, Figeholm, 23.7 1998. Håvning på ängsmark med diverse örter.

*Acanthodelphax denticauda* (Boheman, 1847). **Ha**, Rolfstorp, Hovgård, 4.8 2000. Hävad på gammal skjutbana med mossmark med fuktighetsälskande växter som *Carex*, *Juncus*, *Calamagrostis* m.fl.

*Tyrphodelphax distinctus* (Flor, 1861). **Ha**, Nösslinge, 28.7 2001. Håvning på torvmosse med *Eriophorum vaginatum*.

*Xanthodelphax ftaveolus* (Flor, 1861). **Ha**, Rolfstorp, 7.8 2001. Hävad på torr gräsmark.

*Ribautodelphax angulosus* (Ribaut, 1953). **Sk**, Revinge, 28.4 2000, Haväng 18.7 2001, **Ha**, Hunnestad, 1.5 2000, **Sm**, Pataholm, 7.6 2001. Hävad på samtliga lokaler på torra marker med kort gräs.

### ACHILIDAE – vedstritar

*Cixidia confinis* (Zetterstedt, 1838). **Sm**, Hultsfred, Björnåset, 27.6 1999. (leg. Tord Hägg). I gammal tallåga.

### CERCOPIDAE – spottstritar

*Nophilaenus campestris* (Fallén, 1805). **Ha**,

Hunnestad, 27.6 1999. I ett gammalt solexponerat sandtag. Tidigare endast funnen i **Sk**.

## CICADELLIDAE – dvärgstritar

### Macropcinae

*Oncopsis carpini* (J. Sahlberg, 1871). **Ha**, Varberg, 9.7 2000. Flera ex. på planterade mindre avenbokar vid parkeringsplats. Tidigare endast **Sk** och **Bl**. Anses vara monofag på avenbok.

*Macropsis cerea* (Germar, 1837). **Ha**, Varberg, 19.7 1998. På sälgar.

### Agallinae

*Agallia ribauti* Ossiannilsson, 1938. **Sm**, Pataholm, 3.9 1999. Hävad på torr backe nära stranden.

### Idiocerinae

*Acericerus vittifrons* (Kirschbaum, 1868). **Sk**, Revinge, 6,10 2001. En hane bankad på lönn. Ny för Norden. Då arten inte är medtagen av Ossiannilsson lämnas här en kortare beskrivning.

Släktet *Acericerus* står nära *Idiocerus* och har som detta släkte breda genae (kinder) och har punktögon bredare åtskillda från varandra än avståndet till fasettögonen. Index: inbördes avstånd/avstånd till fasettöga hos *vittifrons* 1,5 och hos *Idiocerus stigmaticollis* 2,0. Sidorna av frontoclypeus hos *Acericerus* nästan parallella i övre delen men nedåt mot anteclypeus starkt

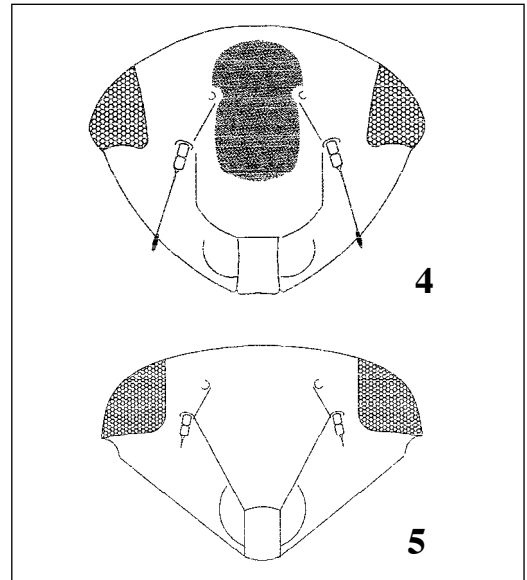


Fig. 4-5. Huvudet framifrån av 4. *Acericerus vittifrons* (Kbm) och 5. *Idiocerus stigmaticalis* Lew.

Face of 4. *Acericerus vittifrons* and 5. *Idiocerus stigmaticalis*.

bågböjda (fig. 4) medan samma begränsningslinje avsmalnar i en rak linje mot anteclypeus hos *Idiocerus* (fig. 5). Antennerna hos hanarna med tydlig palett.

*A. vittifrons* utmärks särskilt av en mörk avlång fläck på frontoclypeus (fig. 4), svagare och ljusare hos honan. Halsskölden är marmorerad

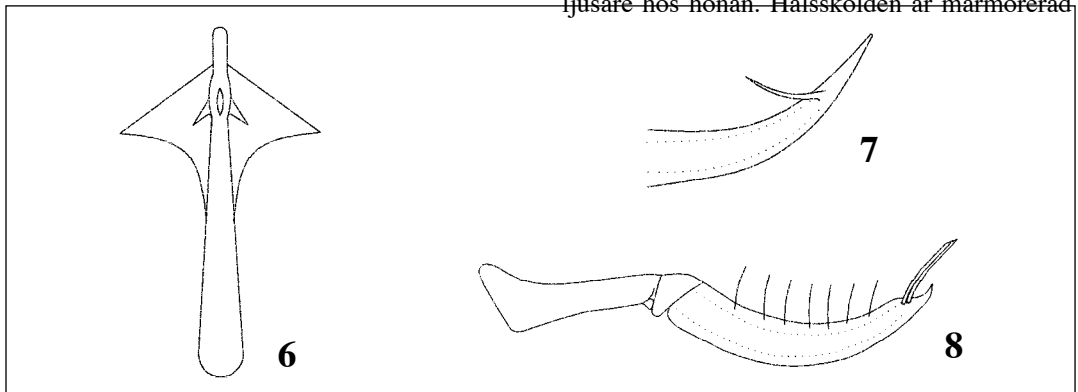


Fig. 6-8. Genitalier av *Acericerus vittifrons*. 6. aedeagus sedd underifrån, 7. penisspetsen från vänstra sidan, 8. högra parameren sedd från vänster. Inte samma skala. Omritat efter Ribaut.

Genitalia of *Acericerus vittifrons*. 6. aedeagus in ventral view, 7. apex of aedeagus from left side, 8. right paramere from left side. Not to scale.

i ett mönster av mörka och ljusa fläckar. Basen av skutellen har tre triangulära mörka fläckar. Ribborna på framvingarna är mörka med ljusa fläckar, en större ljus fläck på bakre delen av clavus och en mörk fläck i den yttre apikala cellen. Aedeagus och paramerer enligt fig. 6-8.

*Populicerus laminatus* (Flor, 1861). **Ha**, Hunnestad, 8.8 1998. På asp.

*Populicerus nitidissimus* (Herrich-Schäffer, 1835). **Ha**, Varberg, 5.9 2001. Flera ex. på svartpoppel (*Populus nigra*). Endast känd från **Sk, Bl, Up**.

*Tremulicerus tremulae* (Estlund, 1796). **Ha**, Varberg, 10.8 2001. På asp.

*Tremulicerus distinguendus* (Kirschbaum, 1868). **Ha**, Varberg, 7.8 2001. Flera exemplar på silverpoppel (*Populus alba*). Ny för Sverige. Sällsynt i Danmark, ej funnen Norge eller Finland. För övrigt spridd i mellersta och södra Europa.

*Stenidiocerus poecilus* (Herrich-Schäffer, 1835). **Go**, Klintehamn, 21.8 2001. 3 ex. på *Populus nigra*.

### *Aphrodinae*

*Anoscopus albiger* (Germar, 1821). **Go**, Fårö, Farnavik, 22.8 2001. Ny för Sverige. En hane hävades på fuktig kärrmark som delvis stod i förbindelse med Östersjön. Kärrret hade mycket rik växtlighet av diverse sumpväxter, särskilt *Mentha aquatica*. I Norden endast tagen en gång tidigare på Bornholm, Ypnasted, 1976 enligt Ossiannilsson. För övrigt spridd i stora delar av Europa, Kirgisien, Nordamerika.

### *Cicadellinae*

*Evacanthus acuminatus* (Fabricius, 1794). **Ha**, Nösslinge, 28.7 2001. Hävad på något fuktig gammal betesvall i en skogslänta.

### *Typhlocybinae*

*Alebra albostriella* (Fallén, 1826). **Go**, Klintehamn, 17.8 2000. Bankning av buskar vid strandäng.

*Alebra wahlbergi* (Boheman, 1845). **Ha**, Rolfstorp, 22.7 1999. På lind.

*Emelyanoviana mollicula* (Boheman, 1845). **Ha**, Varberg, 14.9 1999. Hävad på torr gräsmark nära hamnen.

*Dicraneura aridella* (J. Sahlberg, 1871). **Sm**, Eriksmåla, 28.8 1999. Gles tallskog med lingon- och blåbärsris och gräs, bl.a. *Deschampsia flexuosa*.

*Forcipata citrinella* (Zetterstedt, 1828). **Ha**, Varberg, 14.9 1999. Fuktig gräsmark vid hamnen.

*Empoasca decipiens* Paoli, 1930. **Ha**, Varberg, 27.10 2000 och senare. Ny för Sverige. På olika buskar som fläder och diverse prydnadsbuskar. **Sk**, Össjö vid kyrkan, 3.11 2000. Även här tagen på olika buskar, mest fläder. Uppträder först på sensommaren och hösten. Känd från Danmark och Norge och vitt spridd i Europa. Var betydligt vanligare i Varbergstrakten år 2000 än 2001.

*Empoasca betulicola* W. Wagner, 1955. **Ha**, Rolfstorp, Hovgård, 22.7 1999. **Sm**, Bor, 15.6.2000. **Go**, Fårö, Farnavik. På björk.

*Empoasca strigilifera* Ossiannilsson 1941. **Öl**, Saxnäs, 20.6 2000. Fångad på ljus. Lever på sälg.

*Empoasca virgator* Ribaut, 1933. **Ha**, Varberg, vid Himleån 6.10 1998. På *Salix viminalis*.

*Empoasca volgensis* (Vilbaste, 1961). **Ha**, Varberg, bl.a. 15.10 1999, 11.9 2000. **Öl**, Lindby Tall 20.6 200. **Go**, Klinte 19.8 2001. På smalblada sälgar. En mycket vanlig art i Varbergstrakten just på smalbladiga *Salix*-arter, som *Salix viminalis*. Tidigare endast känd från **Up**. Uppsala, Kungsängen (Ossiannilsson).

*Empoasca rufescens* (Melichar, 1896). **Ha**, Varberg, 19.10 1999. På *Salix purpurea* i en park.

*Empoasca butleri* Edwards, 1908. **Sk**, Egeside, 5.11 2000. På *Salix viminalis* som växte på sandig mark. **Öl**, Lindby Tall 29.8 1999. På sälgar i ett gammalt sandtag med fuktig mark.

*Chlorita viridula* (Fallén, 1806). **Go**, Ljugarn, 22.8 2000. Hävad på sandmark på stranden med bl.a. *Artemisia absinthum*.

*Fagocyba cruenta* (Herrich-Schäffer, 1838). **Ha**, Varberg, 27.10 2000. 6 ex. på bok. En sällsynt art endast känd från få lokaler i **Sk, Bl** och **Vg**.

*Fagocyba carri* (Edwards, 1914). **Ha**, Varberg, 21.10 2000. 2 ex. på ek. Sällsynt i södra Sverige.

*Edwardsiana avellanae* (Edwards, 1888).

**Ha**, Valinge, 17.9 2001. Flera exemplar togs på en solexponerad hasselridå som vätte mot en åker. Jag har även tagit den i **Sk**, Össjö, 3.11 2000 på hassel. Anses som en sällsynt art med enstaka fynd i **Sk**, **Bl** och **Ög**. Ossiannilsson uppger endast ett fynd i Danmark och ett fynd i Finland, inget i Norge.

*Edwardsiana staminata* (Ribaut, 1931). **Ha**, Valinge, 17.9 2001. Samma lokal som föregående art.

*Edwardsiana crataegi* (Douglas, 1876). **Ha**, Varberg, 21.10 2000. På *Crategus*.

*Edwardsiana salicicola* (Edwards, 1885). **Ha**, Varberg, 26.10 2000. På *Salix aurita*.

*Edwardsiana sociabilis* (Ossiannilsson, 1936). **Ha**, Varberg, 21.10 2000. Håvad på *Filipendula ulmaria*.

*Edwardsiana frustrator* (Edwards, 1908). **Ha**, Varberg, 17.10 1999. På prydnadsbuskar i gammal övergiven handelsträdgård.

*Edwardsiana ishidae* (Matsumura, 1932). **Sk**, Herrevadskloster, 5.10 2001, Vomb, 6.10 2001, Revinge, 6.10 2001. På alm.

*Edwardsiana prunicola* (Edwards, 1914). **Ha**, Varberg, 17.10 2000. På *Prunus*. **Öl**, Saxnäs, 20.5 2000. På ljus.

*Edwardsiana flavescens* (Fabricius, 1794). **Ha**, Varberg, 15.10 1999. Gammal trädgård med prydnadsbuskar. Sällsynt, endast känd från **Sk**, Lund, 1916 och **Öl**, Halltorp, 1976.

*Edwardsiana gratiosa* (Boheman, 1852). **Ha**, Varberg, 24.9 2001 och senare. Tagen vid några tillfällen på klibbal. Ossiannilsson anger den som sällsynt.

*Edwardsiana geometrica* (Schränk, 1801). **Go**, Mästermyr, 23.8 2000. På gråal.

*Edwardsiana tersa* (Edwards, 1914). **Ha**, Varberg, 17.10 1999. På *Salix aurita*.

*Edwardsiana bergmani* (Tullgren, 1916). **Ha**, Varberg, 17.10 1999. På klibbal.

*Edwardsiana lethierryi* (Edwards, 1881). **Ha**, Varberg, 20.10 2001. En hane på alm. Endast funnen på **Go**, Lojsta 1956. Rapporterad från sydöstra Norge, men ej från våra andra grannländer. Vitt spridd i Europa och även Nordafrika.

*Eupterycyba jucunda* (Herrich-Schäffer, 1837). **Ha**, Valinge, Säm 3.10 1998, Varberg 10.10.1999. På al. Träslöv 12.10 1999. På sälg.

*Ribautiana tenerima* (Herrich-Schäffer, 1834). **Ha**, Varberg, 26.10 2000. På ek och björnbär.

*Typhlocyba quercus* (Fabricius, 1777). **Ha**, Varberg, 9.8 1999. På al.

*Typhlocyba bifasciata* (Boheman, 1851). **Ha**, Varberg, 6.8 2000. Bankad på alm.

*Eurhadina concinna* (Germar, 1831). **Ha**, Hunnestad, 13.8 1999. På ek.

*Eurhadina kirschbaumi* W. Wagner, 1937. **Ha**, Valinge, 21.8 1999, Träslöv, 12.10.1999, Dagsås, 29.7 2000. På ek. En ganska vanlig art i Varbergstrakten. Tidigare endast känd från **Sk**, Brunnby, Kullen.

*Euhardina untica* Diabola, 1967. **Ha**, Varberg, 28.9 2001. Några exemplar bankade på smålönnar (*Acer pseudoplatanus*) i en förvildad park.

*Eupteryx urticae* (Fabricius, 1803). **Ha**, Varberg, 4.10 1998. Håvad på nässlor vid Himleån. **Go**, Sandön, 14.7 1972, Klinte, 19.8 2001. På brännässlor vid ett stenröse på en åker.

*Eupteryx calcarata* Ossiannilsson, 1936. **Go**, Klinte, 19.8 2001. Samma lokal som för *E. urticae*.

*Eupteryx stachydearum* (Hardy, 1850). **Ha**, Varberg, 17.6 2000, **Sm**, Strömserum 3.9 2000. Håvad på *Stachys sylvatica*.

*Eupteryx thoulessi* Edwards, 1926. **Go**, Fårö, Farnavik, 19.8 2001. Håvad på *Mentha aquatica* på samma lokal som för *Anoscopus albiger*. **Ha**, en hane Varberg, 20.9 2001. Sällsynt. Tidigare endast känd från **Sk** och **Bl**.

*Eupteryx tenella* (Fallén, 1806). **Öl**, St. Rör, 15.6 1999. Håvning på gräsmark med diverse örter. Sällsynt.

*Aguriahana germari* (Zetterstedt, 1838). **Ha**, Hunnestad, 21.8 1999. På tall.

*Zyginidia pullula* (Boheman, 1845). **Ha**, Valinge, Säm, 7.6 1999. Håvning på torr, solexponerad gräsmark.

*Zygina hyperici* (Herrich-Schäffer, 1836). **Ha**, Hunnestad, 30.7 1999. Håvning på nedlagd soptipp. Lever på *Hypericum perforatum*.

### *Deltocephalinae*

*Balclutha rhenana* Wagner, 1939. **Ha**, Varberg, 13.8 2001. Flera exemplar håvade i en fuktig – våt sänka med *Phalaris arundinacea*.

Endast känd från några få lokaler **på Go, Vg, Up.**

*Macrosteles sexnotatus* (Fallén, 1806). **Ha**, Hunnestad, 24.8 1999, Varberg 5.9 1999. Håvad på gräsmark.

*Macrosteles ossiannilssonii* Lindberg, 1953. **Sk**, Egeside, 15.6 2001. Sandmark. **Ha**, Valinge, 19.2 2000. Håvad på fuktig betesvall vid alkärr. **Öl**, S. Bäck, 6.9 2000, fuktig betesmark. **Go**, Fröjel, Ganarve, 15.8 2000. Håvad på gräsbevuxen torrbacke. Även tagen i Mästermyr, 15.8 2000. Förutom dessa nämnda lokaler tagen på ett flertal olika platser och den tycks vara en vanlig art i södra Sverige.

*Macrosteles alpinus* (Zetterstedt, 1828). **Sk**, Öved vid sågen, 18.6 2001. Håvad på fuktig gräsmark. **Ha**, Valinge, 9.8 2001, 19.9 2001. Betesvall i en fuktig sluttning som gränsade mot ett alkärr. Arten är i Sverige tidigare endast känd från Norrland. Aedeagus och första till tredje sterniterna överensstämmer helt med norrländska exemplar. Dessa är dock mörkare till färgen.

*Macrosteles fieberi* (Edwards, 1889). **Sk**, Öved vid sågen, 18.6 2001. Fuktig gräsmark med inslag av *Carex*. **Ha**, Varberg, 25.6 2001. Även här på fuktig mark med gräs, *Juncus* och *Scirpus*.

*Macrosteles lividus* (Edwards, 1894). **Ha**, Träslövsåker, 20.7 2000. Strandäng.

*Macrosteles viridigriseus* (Edwards, 1924). **Ha**, Varberg, 14.9 1999. Fuktäng vid Himleån. **Go**, Näsudd, 9.6 2000. Fuktig strandäng med olika halvgräs.

*Macrosteles sordidipennis* (Stål, 1858). **Ha**, Tvååker, Utterås, 30.8 2001. Flera exemplar tagna på ganska våt marskstrand med salttåg (*Juncus gerardi*).

*Macrosteles frontalis* (Scott, 1875). **Sk**, Egeside, 15.6 2001. Sandmark med *Equisetum*. **Ha**, Hunnestad, 1.7 1999. I mindre sänkor med *Equisetum* på gammal soptipp. **Öl**, Lindby Tall, 29.8 1999. På *Equisetum* i ett mindre kärr inom ett gammalt sandtäcksområde. **Go**, Träkumla, 16.8 2000. På *Equisetum* i en sandgrop.

*Macrosteles horvathi* (W. Wagner, 1935). **Ha**, Varberg, 4.8 1999. På fuktig gräsmark vid hamnen. **Go**, Näsudd, 9.6 2000. Håvad på samma strandäng som *M. viridigriseus*. En ganska vanlig art på fuktiga stränder.

*Doratura exilis* Horváth, 1903. **Go**, Mäster-

myr, 15.8 2000. Torr blekjord med bl.a. *Molinia caerulea*.

*Platymetopius guttatus* Fieber, 1869. **Sm**, Bockara, 13.8 2000. En hona på björk i gammalt grustag. Sällsynt.

*Lamprotettix nitidulus* (Fabricius, 1787). **Ha**, Valinge, Säm, 21.8 1999. 2 ex. på alm. Sällsynt.

*Allygus communis* (Ferrari, 1882). **Ha**, Träslöv, 25.9 2001. Ett ex. på ek. Varberg, 12.10 2001. Ett ex. på en fristående yngre björk.

*Allygus modestus* Scott, 1876. **Sk**, Övedskloster, 18.7 2001. Ny för Sverige. En hona bankad på ek tillsammans med *Allygus mixtus*. Håckeberga, 19.7 2001. En annan hona håvades i ett alkärr med rik vegetation av *Calamagrostis*. Ossiannilsson uppger endast ett fynd från Danmark, SJ, Sönderborg. Ej funnen i de övriga nordiska länderna. Förekommer för övrigt i mellersta och södra Europa. Även Nordafrika. Uppgifven för olika lövträd som ek, al, alm och lind.

*Rhopalopyx preysleri* (Herrich-Schäffer, 1838). **Ha**, Varberg, 25.8 1999. Håvad på torr gräsmark.

*Rhopalopyx adumbrata* (J. Sahlberg, 1842). **Go**, Västerhamn, Kovik, 18.8 2001. Ett ex. på fuktig betad strandäng med rik vegetation av rödsvingel (*Festuca rubra*).

*Cicadula quadrinotata* (Fabricius, 1794). **Ha**, Träslöv, 25.7 200. Håvad i fuktig sänka på betesvall.

*Cicadula saturata* (Edwards, 1915). **Ha**, Rolfstorp, Hovgård, 4.8 2000. Håvad på mossmark med bl.a. *Juncus*, *Carex*, *Eriophorum*.

*Cicadula nigricornis* (J. Sahlberg, 1871). **Go**, Klintehamn, 14.8 2000. Våt strandäng med *Scirpus maritimus*, *Carex* och olika sumpväxter. Sällsynt.

*Cicadula flori* (J. Sahlberg, 1871). **Sk**, Ringsjön, Sjöholmen, 17.7 2001. Frodig vegetation av bladvass, *Juncus* och *Scirpus*.

*Cicadula ornata* (Melichar, 1900). **Öl**, Vickleby, 5.9 2000. Kärrartad mark på alvaret.

*Mocydiopsis attenuata* (Germar, 1821). **Ha**, Varberg, 2.7 2001. En hona håvad på gräsmark. Jag har dessutom tagit en hona i Stenåsa, **Öl**, 16.6 1999 på örtrik gräsmark. Ossiannilsson anger den som mycket sällsynt, endast tagen tidigare i **Bl**, Torhamn, 1962 och **Öl**, Stenåsa, 1935.

*Hesium domino* (Reuter, 1880). **Ha**, Rolfstorp, Hovgård, 2.7 2000. På björk på sandmark.

*Doliotettix lunulatus* (Zetterstedt, 1838). **Ha**, Hunnestad, 20.5 2000. Fuktig mark med bl.a. *Juncus*, *Carex* och olika gräs.

*Streptanus confinis* (Reuter, 1880). **Ha**, Hjärtared, 15.7 2000. Torr backe på gammalt hygge med bl.a. *Deschampsia flexuosa* och ljung.

*Paramesus obtusifrons* (Stål, 1853). **Ha**, Träslöv, 12.9 1999. Strand med *Scirpus maritimus*.

*Paralimnus phragmitis* (Boheman, 1847). **Ha**, Varberg, 25.8 1999. Håvad på bladvass vid stranden.

*Arocephalus longiceps* (Kirschbaum, 1868). **Sk**, Vombs fure, 18.6 2001. Flera exemplar. Ny för Sverige. Gles tallskog på sandmark med frodig gräsvegetation. I norra Europa tidigare endast funnen på Bornholm, Almindingen, 1974. I övrigt utbredd i mellersta och södra Europa.

*Psamnotettix sabulicola* (Curtis, 1837). **Öl**, Runsten, 6.9 2000. Håvad på väggkant vid åker på sandig mark. Mest känd från sanddyner.

*Psamnotettix poecilus* (Flor, 1861). **Go**, Mästermyr, 15.8 2000, 17.8 2001. Håvad på glesa bestånd av *Calamagrostis epigeios* som växte på blekjord. Tidigare endast känd från Jä, Bispgården (6.7 1964, A. Sundholm). Sparsamt förekommande i södra Finland. För övrigt funnen i östra – sydöstra Europa, Mongoliet.

*Errastunus ocellaris* (Fallén, 1806). **Ha**, Hunnestad, 23.7 2000. Torr gräsmark.

*Jassargus sursumflexus* (Then, 1902). **Go**, Lojsta, 21.8 2001. Torr gräsmark vid grusgröp i skogsmark.

*Diplocolenus bohemani* (Zetterstedt, 1838). **Ha**, Hjärtared, 15.7 2000. På samma hygge som *Streptanus confinis*. **Öl**, St. Rör, 16.6 1999. Gräsmark i ett mindre gammalt grustag.

*Arthaldeus striifrons* (Kirschbaum, 1868). **Sm**, Pataholm, 3.9 1999. Håvad vid strand med frodig vegetation.

*Lebradea flavovirens* (Gillette & Baker, 1895). **Ha**, Hunnestad, 21.8 1999. **Up**, Roslagsbro, 10.7 1999. Ny för Sverige. På båda lokalerna håvad på *Calamagrostis epigeios* i solexponerat läge. Känd från sydvästra Finland men ej från Danmark eller Norge. En östlig art med spridning genom hela Asien ända bort till östkusten.

*Cosmotettix costalis* Fallén, 1826. **Ha**, Hjärt-

tared, 20.7 2001. Fuktig sjöstrand med diverse gräs och sumpväxter.

Förutom dessa nya landskapsfynd kan några andra fynd av sällsynta arter vara värda att omnämnas. *Ledra aurita* (Linné) (öronstrit) **Ha**, Valinge, 17.9 2001. En hona bankad på en hasselbuske. En av de få stritar som är rödlistad och som förekommer mest i södra–sydöstra Sverige. *Zyginidia mocsari* (Horváth, 1910) **Go**, Norrlanda, 18.8 2000, Lojsta, 21.8 2000. Håvade i fuktig skog med frodigt gräs. Endast uppgiven tidigare från **Bl**, Förkärla, 1952 och **Go**, Roma, 1935. *Macrosteles quadripunctulus* (Kirschbaum, 1868) **Sk**, Egeside, 18.7 2001. Håvad i närheten av en damm på sandmark. Anses som mycket sällsynt, endast tagen få gånger i Sverige, **Sk**, **Bl**. *Rhytistylus proceps* (Kirschbaum, 1868) **Ha**, Rolfstorp, 22.7 1999. Håvad på fuktig mark i gammalt sandtag, Varberg, 2.8 200, i fuktig sänka på gräsmark. Endast känd från tre lokaler i **Sk**, Brunnby, Kullen och Dalhem, samt en i **Ha**, Slättåkra. *Adarrus multinotatus* (Boheman, 1847) **Go**, Hejde, 22.8 2000. Håvad i ganska gles tallskog med frodigt gräs. Endast känd från två lokaler på **Öl**, några lokaler från 30-talet på **Go**. och en lokal i **Up**.

## Litteratur

- della Giustina, W. 1989. Homoptères Cicadellidae. – Faune de France, 73. Vol. 3, Compléments.
- Le Quesne, W. J. 1960. Handbooks for the identification of British insects. Hemiptera Fulgoromorpha. Vol. II. Part 3. Royal entomological society of London.
- Le Quesne, W. J. 1965. Handbooks for the identification of the British insects. Hemiptera Cicadomorpha. Vol. II. Part 2(a). Royal entomological society of London.
- Le Quesne, W. J. 1969. Handbooks for the identification of British insects. Hemiptera Cicadomorpha Deltoccephalinae. Vol. II. Part 2(b). Royal entomological society of London.
- Nast, J. 1972. Palaearctic Auchenorrhyncha (Homoptera), an annotated check list. 550 s. Warszawa.
- Ossiannilsson, F. 1946, 1947. Halvvingar, Hemiptera. Stritar Homoptera Auchenorrhyncha. – Första och andra häftet. Svensk Insektsfauna. Entomologiska föreningen i Stockholm.
- Ossiannilsson, F. 1978, 1981, 1983. The Auchenorr-

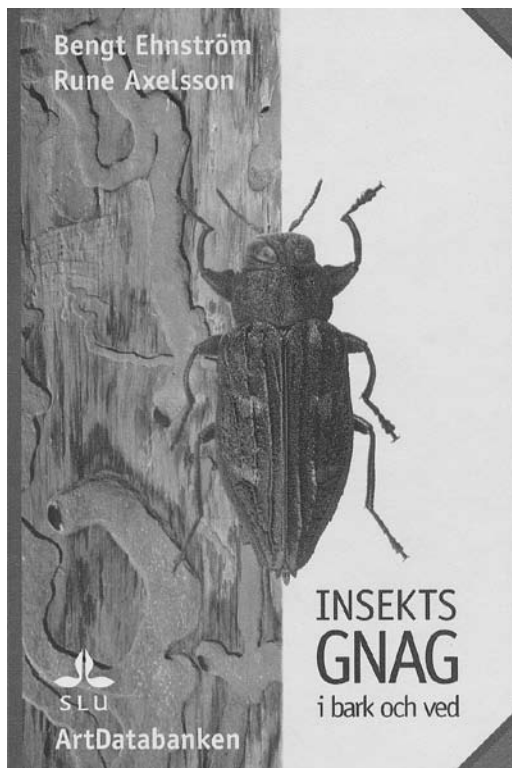
hyncha (Homoptera) of Fennoscandia and Denmark. Part 1, 2 and 3. – Fauna Entomologica Scandinavica. Scandinavian Science Press LTD. Klampenborg. Danmark.

Palm, T. 1986. På exkursion med Upplands-föreningen. – Ent. Tidskr. 107: 19-20.

Ribaut, H. 1936. Homoptères Auchénohynques I. (Typhlocyidae). – Faune de France, 31. Nytryck 1986.

Ribaut, H. 1952. Homoptères Auchénohynques II. (Jassidae). – Faune de France, 57.

## Pionjärarbete om insekters spår i ved



Ehnström, B. och Axelsson, R. 2002. Insektsnag i bark och ved. ArtDatabanken, SLU, Uppsala. 512 s., inb. ISBN 91-88506-26-6. Kan beställas från Publikationsservice, SLU, Box 7075, 750 07 Uppsala ([www.slu.se](http://www.slu.se)). Pris 450 kr.

En skalbaggsamlare undersöker gärna stockar och pinnar i jakt på spännande arter. Ofta hittar man bara gångar som visar att "någon" varit där men det är hopplöst att hitta platsen där djuren håller till just nu. Man står där enbart med någon mer eller - oftast - mindre välgrundad gissning om "vem" som varit framme. I bokhyllan har man hittills inte kunnat få någon hjälp med identifikationen, inte ens på andra språk. Nu finns då denna bok vars syfte är att beskriva alla kända gnagspår efter insekter i bark och ved i Sverige så att man ska kunna bestämma dem. Totalt är 462 arters spår med i boken. Det är alltså något helt nytt och välkommet inom entomologin som nu publicerats.

Boken kommer nog att mötas med stort entusiasm eftersom intresset för insekter som lever i gamla döda träd på senare tid ökat. Det moderna skogsbruket har minskat mängden döda träd i skogen och många av arterna som behandlas är därför mer eller mindre hotade. I arbetet med att modifiera skogsbruket och avsätta nya skogsreservat har vedinsktorna en given plats då de utgör en stor del av det artantal man vill skydda. Vid naturvårdsinventeringar är sökande efter gnag en utmärkt metod eftersom man kan göra det under de allra flesta av årets månader, och eftersom man inte behöver förstöra veden, dvs. de hotade insekternas livsmiljö.

Den kunskap som presenteras är resultatet av bortåt 50 års samlade erfarenheter i Sveriges natur, främst inhämtade under författarnas tid vid skogshögskolan som sedan blev SLU. På