

MAY 3 1943

九州帝國大學農學部
農林省委託浮塵子驅除豫防試驗

報告・第十三

(昭和十七年度)

主任 教授 理學博士 江崎 悌三

專任 囑託 石原 保

KYŪSYŪ IMPERIAL UNIVERSITY
DEPARTMENT OF AGRICULTURE

Report on the Leaf-Hoppers injurious to the
Rice Plant and their Natural Enemies

NO. 13 (for the year 1942)

By

TEISO ESAKI and TAMOTSU ISHIHARA

福岡 昭和十八年四月

HUKUOKA, April 1943

T.E. & T.I.
Entomological Laboratory,
Dept. Agric., Kyūsyū Imp. Univ.,
Publication no. 14, I. IV. 1943/400

九州帝國大學農學部
農林省委託浮塵子驅除豫防試驗

報告・第十三

(昭和十七年度)

主任 教授 理學博士 江 崎 悌 三

專任 囑託 石 原 保

目 次

一、緒 言	2
二、日本産ウンカ科目録	3
亞科名, 區名及び屬名索引	52
種 名 索 引	52
三、日本産ウンカ科の分類學的研究	57
1. Genus <i>Tropidocephala</i> Stål, 1853	57

一、緒 言

農林省委託に係る稻を害する浮塵子に関する研究は昭和4年(1929)以來繼續して今日に及び、この間主として重要な種類の生態、天敵に関する研究を行ひたり。偶ま昭和15年(1940)西部日本に於て浮塵子による稻作の被害大なるものあり、これに伴ひてウンカ科に屬する浮塵子類の種類判別の必要増大し、農林省より本學に於ては昭和16年以降専らウンカ科の分類學的研究をなすべき指示を受けたり。よつて昭和16年度より直ちにこれに著手せしも、この時に當り望月正巳囑託辭職し、新に吉村清一郎囑託により研究を開始せるを以て、この間約半箇年中絶し、昭和16年度に於ては専ら材料の蒐集と文獻の整備に専心し、その研究結果を報告するに至らずして終りたり。昭和17年に於ては再び囑託更迭し、6月に至りて石原保現囑託によりてその研究を開始することを得たり。

本篇は昭和17年6月より同年12月に至る期間に行ひたる業蹟の概要にして、ウンカ科分類學的研究の第一として日本及びその領土内に於けるウンカ科の目録を編纂し、その文獻上の参照、原産地、分布、寄主等の既知の事項を總括整理し、更にコブウンカ屬 *Tropidocephala* に關する分類學的研究を記述せり。

本研究に當り九州帝國大學農學部昆蟲學教室員諸氏の援助を得たる所尠からず、ここに記して謝意を表す。

二、日本産ウンカ科目録

ウンカ科 *Araeopidae* (= *Delphacidae*) は半翅目 *Hemiptera*, 同翅亞目 *Homoptera*, 頸吻群 *Auchenorrhyncha*, ウンカ主科 *Fulgoroidea* 中の1科にして、その後脚脛節の末端に顯著なる可動性の距を具ふることにより容易に他の群と區別せらる。

嘗ては *Fulgoridae* の1亞科、*Delphacinae* とせられしこともありしも、現在に於ては科に昇格せられ、一般に *Delphacidae* として知らる。而して *Muir* (1915) は *Delphacidae* を可動性の距の形状より之を更に2亞科、即ち *Asiracinae* 及び *Delphacinae* に分割し、後者を更に3區、即ち *Arohini*, *Tropidocephalini* 及び *Delphacini* に分割せり。この分類様式は一般に廣く認容せられたるものにして、ここにも主としてこの分類を採用せんとす。然れども *Leach* (1815) 以來用ゐられ來りし科名 *Delphacidae* はその模式屬 *Delphax* *Fabricius*, 1798 が鯨目 (*Cetacea*) の1屬 *Delphax* *J. Walbaum*, 1792 に先占せられ居るため、*Delphax* *Fabricius*, 1798 に代るべき屬名 *Araeopus* *Spinola*, 1839 に基きて科名を *Araeopidae* とすべきものなり。このことは既に *Metcalf* (1938) の指摘せる所にして、同様に亞科名 *Delphacinae* 及び區名 *Delphacini* も亦夫々 *Araeopinae* 及び *Araeopini* とすべきなり。

Kirkaldy (1906, その他) は *Delphacidae* の代りに *Asiracidae* を用ゐたるも、その模式屬 *Asiraca* *Latreille*, 1801 は *Araeopus* *Spinola*, 1839 (= *Delphax* *Fabricius*, 1798) とは亞科を異にし、それとは縁の近からざる1屬にして、従つて科名は *Araeopidae* を用ゐるを至當とす。

本邦産ウンカ科の分類學的研究に着手するに當り、當然先づ本邦よりの記録種を検索するの必要あり。本目録はその目的を以て編纂せるものに

して、従つて將來の研究の進展に伴ひて追加及び補正を加ふべき點甚だ多かるべきは論を俟たず。尙 *Terauchiana* Matsumura, 1915 は原記載には *Tropidocephala* Stål, 1853 に近縁なりと指示されたるも、その距の特徴により両者は全く別の區に屬すること明かなり。即ち前者は Araeopini に、後者は Tropidocephalini に屬す。又 *Jugodina* Schumacher, 1915, *Epunka* Matsumura, 1935 等の屬に於ては原記載に、距の有する分類學的標徴に觸れず、且又、模式種を検出し得ざりしにより、この兩屬の目録中の位置は推定によるものなり。 *Stenocranus japonicus* Matsumura, 1917 及び *Chloriona japonica* Matsumura, 1935 は多分同一種に屬するものと思はるるも、前者の記載が餘りにも簡單なるためこの點尙明確ならず。 *Epeuryrsa nawaii* Matsumura, 1900 及び *Euryrsa nawae* Matsumura, 1917 の場合も同様にして、後者の記載が至つて簡單なるため、果して別種なりや否や判然せず。

分類學的研究の進展に伴ひ本目録中に掲げし各屬及び種を漸次検討し、以て最後に能ふ限り完全なる増訂目録を編纂する豫定なり。

本目録中に擧げし歐文雜誌名の略號は、主として C. Apstein und K. Wasikowski, (1938) の Periodica Zoologica, Abkürzungsverzeichnis der wichtigen Zeitschriften-Titel aus dem Gebiet der Zoologie und ihrer Grenzgebiete に據る。尙、文獻の涉獵に當りて石倉秀次氏を煩はしたることに對して謝意を表す。

Catalogus Araeopidarum Imperii Japonici

Familia ARAEOPIDAE ウンカ科
(= DELPHACIDAE, ASIRACIDAE)

Subfamilia ASIRACINAE

Genus *Ugyopus* Guérin, 1834

Holotypus : *Ugyopus percheronii* Guérin, 1834

- 1834 *Ugyopus* Guérin, Voy. Eé!anger, Zool., 477.
 1835 *Ugyops* Burmeister, Handb. d. Ent., 2, (1), 152.
 1843 *Hygyopus* Amyot et Serville, Hem., 511.
 1856 *Bidis* Walker, J. Linn. Soc. London, Zool., 1, 88.
 1907 *Ugyopus* Kirkaldy, Haw. Sugar Plant. Ass., Bull., 3, 127.
 1909 *Ugyopus* Distant, Trans. Linn. Soc. London, Zool., 13, 44.
 1913 *Ugyopus* Muir, Proc. Haw. ent. Soc., 2, (5), 251.
 1915 *Ugyopus* Muir, Canad. Entomol., 47, 247, 268 et 269.
 1917 *Ugyopus* Distant, Trans. Linn. Soc. London, Zool., 17, (3), 305.
 1918 *Ugyopus* Muir, Proc. Haw. ent. Soc., 3, (5), 425.
 1924 *Ugyopus* Muir et Giffard, Haw. Sugar Plant. Ass., Bull., 15, 4.
 1926 *Ugyopus* Muir, J. Malay Branch, Royal Asia. Soc., 4, (3), 398.
 1927 *Ugyopus* Muir, Ins. Samoa, 2, (1), 7.
 1935 *Ugyopus* Osborn, Sci. Survey Porto Rico & Virgin Is., 14, (2), 235.

1. *Ugyopus vittatus* (Matsumura, 1905)

- 1905 *Bidis vittata* Matsumura, シダスケバモドキ, 札幌博物學會會報, 1, 31, tab. 1, f. 5.
 1913 *Bidis vittata* 松村, モンスケバモドキ, 新日本千蟲圖解, 1, 58, tab. 6, f. 7 (♀).
 1930 *Bidis vittata* 松村, モンスケバモドキ, 増訂日本千蟲圖解, 1, 54, tab. 4, f. 7 (♀).
 1931 *Bidis vittata* 松村, モンスケバハゴロモ, 日本昆蟲大圖鑑, 1264, f. (♀).
 1933 *Bidis vittata* 加藤, モンスケバモドキ, 分類原色日本昆蟲圖鑑, 4, tab. 14, f. 1.

原產地 : 琉球 (沖繩本島), 小笠原諸島。

分布：八丈島（松村），琉球（松村），臺灣（松村），小笠原諸島（松村）。

寄主：*Pteridis* sp.（松村）。

2. *Ugyopus tripunctatus* (Kato, 1931)

1931 *Bidis tripunctata* Kato, ミツボシスケバモドキ, 日本生物地理學會會報, 2, 165, f.

1933 *Bidis tripunctata* 加藤, ミツボシスケバモドキ, 分類原色日本昆蟲圖鑑, 4, tab. 14, f. 2.

原產地：紅頭嶼。

分布：紅頭嶼。

寄主：不詳。

Subfamilia ARAEOPINAE

(=DELPHACINAE)

Tribus TROPIDOCEPHALINI

Genus *Tropidocephala* Stål, 1853

Haplotypus: *Tropidocephala flaviceps* Stål, 1853

1853 *Tropidocephala* Stål, Öfv. Ak. Förh., (1853), 266.

1862 *Nephropsia* Costa, Ann. Mus. zool. Napoli, 1, 76.

1866 *Tropidocephala* Stål, Hem. Afr., 4, 176 et 178.

1866 *Nephropsia* Fieber, Verh. zool.-bot. Ges. Wien, 16, 518, tab. 8, f. 1.

1875 *Tropidocephala* Fieber, Rev. Mag. Zool., (3), 3, 368.

1900 *Conicoda* Matsumura, Ent. Nachr., 26, 258.

1903 *Orchesma* Melichar, Hom. Faun. Ceylon, 94.

1906 *Ectopiopterygodelphax* Kirkaldy, Haw. Sugar Plant. Ass., Bull., 1, (9), 412.

1906 *Smara* Distant, Faun. Brit. Ind., Rhynch., 3, 478.

1907 *Tropidocephala* Kirkaldy, Haw. Sugar Plant. Ass., Bull., 3, 141.

1907 *Tropidocephala* Oshanin, Verz. Paläark. Hem., 2, (2), 299.

1907 *Tropidocephala* Matsumura, Ann. hist.-nat. Mus. Hungar., 5, 57.

1912 *Tropidocephala* Oshanin, Kat. Paläark. Hem., 117.

1913 *Tropidocephala* Muir, Proc. Haw. ent. Soc., 2, (5), 243.

1915 *Tropidocephala* Schumacher, Mitt. zool. Mus. Berlin, 8, (1), 133.

1915 *Tropidocephala* Muir, Canad. Entomol., 47, 267 et 270.

1916 *Tropidocephala* Distant, Faun. Brit. Ind., Rhynch., 6, 142.

1916 *Orchesma* Distant, Faun. Brit. Ind., Rhynch., 6, 142.

1917 *Tropidocephala* 松村, コブウシカ屬, 應用昆蟲學, 前編, 378.

1926 *Tropidocephala* Muir, Ann. nat. Hist., (9), 17, 17.

1935 *Tropidocephala* Wu, Cat. Ins. Sin., 2, 119.

3. *Tropidocephala brunnipennis* Signoret, 1860

1860 *Tropidocephala brunnipennis* Signoret, Ann. Soc. ent. France, (3), 8, 185.

1866 *Tropidocephala brunnipennis* Stål, Hem. Afr., 4, 178.

1900 *Conicoda graminea* Matsumura, Ent. Nachr., 26, 259.

1906 *Ectopiopterygodelphax eximius* Kirkaldy, Haw. Sugar Plant. Ass., Bull., 1, (9), 412.

1907 *Tropidocephala eximius* Kirkaldy, Haw. Sugar Plant. Ass., Bull., 3, 142, tab. 12, f. 5-7, tab. 17, f. 15-16.

1907 *Conicoda graminea* Oshanin, Verz. Paläark. Hem., 2, (2), 300.

1907 *Tropidocephala brunnipennis* Matsumura, Ann. hist.-nat. Mus. Hungar., 5, 59, tab. 1, f. 3 et 9.

1908 *Tropidocephala brunnipennis* Oshanin, Verz. Paläark. Hem., 2, (3), 451.

1910 *Tropidocephala brunneipennis* Matsumura, コブウシカ, Schäd. u. nütz. Ins. Zuckerrohr Formosas (臺灣甘蔗害蟲編, 附益蟲編), 16 (獨文), 28 (和文), tab. 16, f. 3 et 7.

1912 *Tropidocephala brunnipennis* Oshanin, Kat. Paläark. Hem., 117.

1913 *Tropidocephala brunnipennis* Muir, Proc. Haw. ent. Soc., 2, (5), 246.

1915 *Tropidocephalus brunniplanis* 鈴木, コブウシカ, 花園昆蟲研究所標本目錄, 10, no. 340.

1917 *Tropidocephala brunneipennis* 松村, コブウシカ, 應用昆蟲學, 前編, 382, tab. 15, f. 4.

1920 *Tropidocephala (Conicoda) brunneipennis* 松村, コブウシカ, 大日本害蟲全書, 前編, (增訂版), 267, tab. 8, f. 9.

1931 *Tropidocephala brunneipennis* 松村, コブウシカ, 日本昆蟲大圖鑑, 1274, f.

1932 *Tropidocephala brunneipennis* 江崎, コブウシカ, 日本昆蟲圖鑑, 1781, f. 3520.

- 1933 *Tropidocephala brunneipennis* 加藤, コブウンカ, 分類原色日本昆蟲圖鑑, 4, tab. 15, f. 7.
1935 *Tropidocephala brunneipennis* Wu, Cat. Ins. Sin., 2, 119.

原産地: マダガスカル.

分布: 本州, 四國, 九州 (以上松村), 支那, マライ, 印度, ニューギニア, オーストラリア, マダガスカル, 北部アフリカ, 南部ヨーロッパ.

寄主: 甘蔗, 稻, その他禾本科植物 (松村).

4. *Tropidocephala nigra* (Matsumura, 1900)

- 1900 *Conicoda nigra* Matsumura, Ent. Nachr., 26, 260.
1907 *Conicoda nigra* Oshanin, Verz. Paläark. Hem., 2, (2), 300.
1907 *Tropidocephala nigra* Matsumura, Ann. hist.-nat. Mus. Hungar., 5, 63, tab. 2, f. 3 et 9.
1908 *Tropidocephala nigra* Oshanin, Verz. Paläark. Hem., 2, (3), 451.
1912 *Tropidocephala nigra* Oshanin, Kat. Paläark. Hem., 117.
1932 *Tropidocephala nigra* 江崎, コブウンカ, 日本昆蟲圖鑑, 1782, f. 3521 (♂).

原産地: 本州 (明石).

分布: 本州 (松村), 九州 (松村).

寄主: 不詳.

5. *Tropidocephala festiva* (Distant, 1906)

- 1906 *Smara festiva* Distant, Faun. Brit. Ind., Rhynch., 3, 478, f. 264.
1907 *Tropidocephala festiva* Matsumura, Ann. hist.-nat. Mus. Hungar., 5, 62, tab. 1, f. 6 et 12.
1908 *Tropidocephala festiva* Oshanin, Verz. Paläark. Hem., 2, (3), 451.
1912 *Tropidocephala festiva* Oshanin, Kat. Paläark. Hem., 117.
1913 *Tropidocephala festiva* Muir, Proc. Haw. ent. Soc., 2, 244, tab. 6, f. 9.
1915 *Tropidocephala festiva* Schumacher, Suppl. ent., 4, 142.
1915 *Tropidocephala festiva* Schumacher, Mitt. zool. Mus. Berlin, 8, (1), 133.
1935 *Tropidocephala festiva* Wu, Cat. Ins. Sin., 2, 119.

原産地: セイロン.

分布: 本州 (熱海), 四國 (新記録, 1 ♂, 1 ♀, 土佐, 19. V. 1934, 九大昆蟲學教室標本), 臺灣, 支那, マライ, セイロン島, ジヤワ, ボルネオ.

寄主: 不詳.

6. *Tropidocephala flavovittata* Matsumura, 1907

- 1907 *Tropidocephala flavovittata* Matsumura, Ann. hist.-nat. Mus. Hungar., 5, 62, tab. 2, f. 1 et 7.
1915 *Tropidocephala flavovittata* Schumacher, Mitt. zool. Mus. Berlin, 8, (1), 133.

原産地: 臺灣 (北投).

分布: 臺灣.

寄主: 不詳.

7. *Tropidocephala maculosa* Matsumura, 1907

- 1907 *Tropidocephala maculosa* Matsumura, Ann. hist.-nat. Mus. Hungar., 5, 62, tab. 2, f. 2 et 8.
1915 *Tropidocephala maculosa* Schumacher, Mitt. zool. Mus. Berlin, 8, (1), 133.

原産地: 臺灣 (恒春, 北投, 阿緱).

分布: 臺灣.

寄主: 不詳.

8. *Tropidocephala saccharivorella* Matsumura, 1907

- 1907 *Tropidocephala saccharivorella* Matsumura, Ann. hist.-nat. Mus. Hungar., 5, 65, tab. 2, f. 6 et 12.
1910 *Tropidocephala saccharivorella* Matsumura, サタウノコブウンカ, Schäd. u. nütz. Ins. Zuckerrohr Formosas (臺灣甘蔗害蟲編, 附益蟲編), 16 (獨文), tab. 16, f. 1, a, b.
=*Tropidocephala saccharivora* Matsumura, サタウコブウンカ, 同上, 28 (和文), tab. 16, f. 1, a, b.
1913 *Tropidocephala saccharivorella* Muir, Proc. Haw. ent. Soc., 2, 244.

- 1915 *Tropidocephala saccharivorella* Schumacher, Mitt. zool. Mus. Berlin, **8**, (1), 133.
 1917 *Tropidocephala saccharivora* 松村, サタウコブウンカ, 應用昆蟲學, 前編, 382.
 1920 *Tropidocephala (Conicoda) saccharivorella* 松村, サタウコブウンカ, 大日本害蟲全書, 前編, (増訂版), 268.
 1935 *Tropidocephala saccharivorella* Wu, Cat. Ins. Sin., **2**, 120.

原產地：臺灣(灣裡, 阿緱, 臺南, 阿里山)。

分 布：臺灣, 支那。

寄 主：甘蔗(松村)。

9. *Tropidocephala formosana* Matsumura, 1910

- 1910 *Tropidocephala formosana* Matsumura, タイワノコブウンカ, Schäd. u. nütz. Ins. Zuckerrohr Formosas (臺灣甘蔗害蟲編, 附益蟲編), 16 (獨文), 28 (和文), tab. 16, f. 2.
 1911 *Tropidocephala formosana* Matsumura, Mém. Soc. ent. Belg., **18**, 134.
 1915 *Tropidocephala formosana* Schumacher, Mitt. zool. Mus. Berlin, **8**, (1), 133.
 1917 *Tropidocephala formosana* 松村, タイワノコブウンカ, 應用昆蟲學, 前編, 382.
 1920 *Tropidocephala (Conicoda) formosana* 松村, タイワノコブウンカ, 大日本害蟲全書, 前編, (増訂版), 269.
 1933 *Tropidocephala formosana* 加藤, タイワノコブウンカ, 分類原色日本昆蟲圖鑑, **4**, tab. 15, f. 6.

原產地：臺灣(阿緱, 林圯埔)。

分 布：臺灣。

寄 主：甘蔗(松村)。

Genus *Purohita* Distant, 1906

Orthotypus : *Purohita cervina* Distant, 1906

- 1906 *Purohita* Distant, Faun. Brit. Ind., Rhynch., **3**, 470.
 1907 *Purohita* Kirkaldy, Haw. Sugar Plant. Ass., Bull., **3**, 129.
 1913 *Purohita* Muir, Proc. Haw. ent. Soc., **2**, (5), 243.

- 1915 *Purohita* Schumacher, Suppl. ent., **4**, 142.
 1915 *Purohita* Schumacher, Mitt. zool. Mus. Berlin, **8**, (1), 132.
 1915 *Purohita* Muir, Canad. Entomol., **47**, 267 et 270.
 1916 *Purohita* Distant, Faun. Brit. Ind., Rhynch., **6**, 136.

10. *Purohita cervina* Distant, 1906

- 1906 *Purohita cervina* Distant, Faun. Brit. Ind., Rhynch., **3**, 470.
 1913 *Purohita cervina* Muir, Proc. Haw. ent. Soc., **2**, 243.
 1915 *Purohita cervina* Schumacher, Suppl. ent., **4**, 142.
 1915 *Purohita cervina* Schumacher, Mitt. zool. Mus. Berlin, **8**, (1), 132.
 1933 *Purohita cervina* 加藤, ヒゲブトウンカ, 分類原色日本昆蟲圖鑑, **4**, tab. 15, f. 8.
 1935 *Purohita cervina* Wu, Cat. Ins. Sin., **2**, 120.

原產地：セイロン。

分 布：臺灣(Schumacher), 支那, 印度, セイロン。

寄 主：竹(Muir)。

11. *Purohita taiwanensis* Muir, 1914

- 1914 *Purohita taiwanensis* Muir, Proc. Haw. ent. Soc., **3**, (1), 52.
 1915 *Purohita taiwanensis* Schumacher, Mitt. zool. Mus. Berlin, **8**, (1), 132.

原產地：臺灣(埔里社)。

分 布：臺灣。

寄 主：竹(Muir)。

Tribus ARAEOPINI

(=DELPHACINI)

Genus *Araeopus* Spinola, 1839

Logotypus : *Araeopus crassicornis* (Panzer, 1796)

- 1798 *Delphax* Fabricius, Syst. ent., Suppl., 522 (nom. praeocc.).
 1802 *Delphax* Walchenaer, Faun. Paris. Ins., **2**, 329.
 1803 *Delphax* Fabricius, Syst. Rhyng., 83.
 1826 *Delphax* Fallén, Hem. Suec. Cicad., 73.

- 1835 *Asiraca* Burmeister, Handb. d. Ent., 2, (1), 151.
 1839 *Araeopus* Spinola, Ann. Soc. ent. France, (1839), 336.
 1840 *Asiraca* Blanchard, Hist. Ins., 3, 176-177.
 1842 *Delphax* Sahlberg, Acta Soc. Sci. Fenn., 1, 397.
 1861 *Araeopus* Flor, Rhynch. Livl., 2, 87.
 1865 *Delphax* Stål, Hem. Afr., 4, 175.
 1866 *Araeopus* Fieber, Verh. zool.-bot. Ges. Wien, 16, 518.
 1878 *Araeopus* Ferrari, Ann. Mus. Stor. nat. Genova, 18, 87.
 1880 *Delphax* Scott, Entomol. monthly Mag., 7, 23.
 1886 *Delphax* Edwards, Trans. ent. Soc. London, 1, 56.
 1896 *Delphax* Melichar, Cicad. Mit.-Europas, 52.
 1902 *Delphax* Melichar, Wien. ent. Ztg., 20, 55.
 1907 *Araeopus* Oshanin, Verz. Paläark. Hem., 2, (2), 298.
 1912 *Araeopus* Oshanin, Kat. Paläark. Hem., 117.
 1914 *Delphax* Crawford, Proc. U. S. Mus., 46, 577.
 1915 *Delphax* Muir, Canad. Entomol., 47, 262 et 296.
 1924 *Delphax* Muir et Giffard, Haw. Sugar Plant. Ass., Bull., 15, 4.

12. *Araeopus crassicornis* (Panzer, 1796)

- 1796 *Cicada crassicornis* Panzer, Faun. Ins. Germ., 35, 19.
 1798 *Delphax crassicornis* Fabricius, Syst. ent., Suppl., 522.
 1835 *Asiraca crassicornis* Burmeister, Handb. d. Ent., 2, (1) 151.
 1842 *Delphax crassicornis* Sahlberg, Acta. Soc. Sci. Fenn., 1, 399.
 1835 *Asiraca crassicornis* Herrich-Schäffer, Nomen. Ent., 1, 66.
 1861 *Araeopus crassicornis* Flor, Rhynch. Livl., 2, 88.
 1878 *Araeopus crassicornis* Ferrari, Ann. Mus. Stor. nat. Genova, 18, 87.
 1896 *Delphax crassicornis* Melichar, Cicad. Mit.-Europas, 53, tab. 3, f. 38-41.
 1901 *Delphax crassicornis* Melichar, Wien. ent. Ztg., 20, 55.
 1907-1908 *Araeopus crassicornis* Oshanin, Verz. Paläark. Hem., 1, (2), 298 (1907); 2, (3), 450 (1908).
 1932 *Delphax crassicornis* 江崎, ヒゲブトウソカ, 日本昆蟲圖鑑, 1781, f. 3519.

原産地：ドイツ。

分布：北海道(江崎), 本州(江崎), 九州(新記録, 1 ♀, 筑前, 前原, 1932, 九大昆蟲學教室標本), ヨーロッパ, コーカサス, トルケスタン等。

寄主：不詳。

Genus *Stenocranus* Fieber, 1866

Logotypus : *Stenocranus minutus* (Fabricius, 1794)

- 1866 *Stenocranus* Fieber, Verh. zool.-bot. Ges. Wien, 16, 519.
 1871 *Stenocranus* Sahlberg, Cicad., 413 (partim).
 1875 *Stenocranus* Fieber, Rev. Mag. Zool., 370.
 1875-1878 *Stenocranus* Fieber, Cicad. d'Eur., 1, 83 (1875); 2, 7 (1876); 3, 10 (1878).
 1878 *Stenocranus* Ferrari, Ann. Mus. Stor. nat. Genova, 18, 87.
 1884 *Stenocranus* Mayr, Tabellen, 19.
 1889 *Stenocranus* Ashmead, Ent. Amer., 5, 27.
 1896 *Stenocranus* Melichar, Cicad. Mit.-Europas, 56.
 1897 *Stenocranus* Van Duzee, Bull. Buffalo Soc. nat. Sci., 5, 230.
 1906 *Stenocranus* Kirkaldy, Haw. Sugar Plant. Ass., Bull., 1, (9), 409.
 1907 *Stenocranus* Oshanin, Verz. Paläark. Hem., 2, (2), 302.
 1907 *Stenocranus* Kirkaldy, Haw. Sugar Plant. Ass., Bull., 3, 138.
 1912 *Stenocranus* Oshanin, Kat. Paläark. Hem., 118.
 1914 *Stenocranus* Crawford, Proc. U. S. Mus., 46, 587.
 1915 *Stenocranus* Schumacher, Mitt. zool. Mus. Berlin, 8, (1), 123.
 1915 *Stenocranus* Muir, Canad. Entomol., 47, 267 et 299.
 1917 *Stenocranus* Van Duzee, Cat. Hem. Amer., 762.
 1917 *Stenocranus* Muir, Proc. Haw. ent. Soc., 3, (4), 321.
 1924 *Stenocranus* Muir et Giffard, Haw. Sugar Plant. Ass., Bull., 15, 5.
 1935 *Stenocranus* Matsumura, Ins. Matsum., 9, (4), 125.
 1935 *Stenocranus* Matsumura, Ins. Matsum., 10, (1-2), 71.

13. *Stenocranus minutus* (Fabricius, 1794)

- 1794 *Delphax minutus* Fabricius, Syst. ent., 4, 6.
 1818 *Delphax lineola* Germar, Mag. Ent. Germar, 3, 209.
 1847 *Delphax longifrons* Boheman, Vetensk. Ac. Handl., (1847), 42.
 1866 *Stenocranus lineola* Fieber, Verh. zool.-bot. Ges. Wien, 16, tab. 8, f. 3.
 1878 *Stenocranus lineola* Fieber, Rev. Mag. Zool., 281.
 1878 *Stenocranus lineola* Ferrari, Ann. Mus. Stor. nat. Genova, 18, 89.
 1880 *Liburnia lineola* Scott, Entomol. monthly Mag., 8, 25.

- 1886 *Liburnia lineola* Edwards, Trans. ent. Soc. London, 1, 62.
 1890 *Liburnia lineola* Buckton, Mon. Brit. Cicad. Tettigid., 1, 31, tab. 9, f. 5-6.
 1890 *Chloriona farinosa* Buckton, id., 75, tab. 31, f. 1-10.
 1896 *Stenocranus lineola* Melichar, Cicad. Mit.-Europas, 57, tab. 4, f. 9-12.
 1896 *Stenocranus lineola* Edwards, Hem. Hom. Brit. Isl., 39, tab. 4, f. 7.
 1899 *Stenocranus lineola* Puton, Cat. Hém., 106.
 1900 *Stenocranus minutus* Matsumura (nec Fabricius), Ent. Nachr., 26, 257.
 1907-1908 *Stenocranus minutus* Oshanin, Verz. Paläark. Hem., 2, (2), 302; (3), 452.
 1912 *Stenocranus minutus* Oshanin, Kat. Paläark. Hem., 118.
 1932 *Stenocranus minutus* 江崎, セスデナガウンカ, 日本昆蟲圖鑑, 1783, f. 3523.

原產地：ドイツ Halle (Sachsen).

分 布：北海道?, 本州?, 九州?, ヨーロッパ, 北部アフリカ.

寄 主：'禾本科雜草' (江崎).

14. *Stenocranus nigrifrons* Muir, 1917

- 1917 *Stenocranus nigrifrons* Muir, Proc. Haw. ent. Soc., 3, (4), 322, tab. 4, f. 42.

原產地：臺灣 (關仔嶺).

分 布：臺灣.

寄 主：不詳.

15. *Stenocranus? taiwanensis* Muir, 1917

- 1917 *Stenocranus? taiwanensis* Muir, Proc. Haw. ent. Soc., 3, (4), 323.

原產地：臺灣.

分 布：臺灣.

寄 主：不詳.

16. *Stenocranus japonicus* Matsumura, 1917 *

- 1917 *Stenocranus japonicus* 松村, ヨシウンカ, 應用昆蟲學, 前編, 382.

* = ? *Chloriona japonica* Matsumura, 1935 (p. 24).

- 1932 *Stenocranus japonicus* 江崎, ヨシウンカ, 日本昆蟲圖鑑, 1783, f. 3524.
 1933 *Stenocranus japonicus* 加藤, ヨシウンカ, 分類原色日本昆蟲圖鑑, 4, tab. 17, f. 2.

原產地：日本.

分 布：北海道, 本州, 九州.

寄 主：蘆 (松村).

17. *Stenocranus akashiensis* Matsumura, 1935

- 1935 *Stenocranus akashiensis* Matsumura, Ins. Matsum., 9, (4), 127.

原產地：本州 (明石, 岐阜, 鎌倉, 東京).

分 布：本州.

寄 主：不詳.

18. *Stenocranus breviceps* Matsumura, 1935

- 1935 *Stenocranus breviceps* Matsumura, Ins. Matsum., 9, (4), 127.

原產地：北海道.

分 布：北海道.

寄 主：不詳.

19. *Stenocranus elongatus* Matsumura, 1935

- 1935 *Stenocranus elongatus* Matsumura, Ins. Matsum., 9, (4), 127.

原產地：九州 (城野).

分 布：九州.

寄 主：不詳.

20. *Stenocranus fallax* Matsumura, 1935

- 1935 *Stenocranus fallax* Matsumura, Ins. Matsum., 9, (4), 128.

原產地：北海道 (札幌), 本州 (岩手), 支那 (香港).

分 布：北海道, 本州, 支那.

寄 主：不詳.

21. *Stenocranus formosanus* Matsumura, 1935

1935 *Stenocranus formosanus* Matsumura, Ins. Matsum., 9, (4), 128.

原產地：臺灣（嘉義）。

分 布：臺灣。

寄 主：不詳。

22. *Stenocranus harimensis* Matsumura, 1935

1935 *Stenocranus harimensis* Matsumura, Ins. Matsum., 9, (4), 129.

原產地：本州（明石，秩父）。

分 布：本州。

寄 主：不詳。

23. *Stenocranus hopponis* Matsumura, 1935

1935 *Stenocranus hopponis* Matsumura, Ins. Matsum., 9, (4), 129.

原產地：臺灣（北埔）。

分 布：臺灣。

寄 主：不詳。

24. *Stenocranus koreanus* Matsumura, 1935

1935 *Stenocranus koreanus* Matsumura, Ins. Matsum., 9, (4), 129.

原產地：朝鮮（水原）。

分 布：朝鮮。

寄 主：不詳。

25. *Stenocranus nijimai* Matsumura, 1935

1935 *Stenocranus nijimai* Matsumura, Ins. Matsum., 9, (4), 130.

原產地：北海道（天鹽）。

分 布：北海道。

寄 主：不詳。

26. *Stenocranus ogasawarensis* Matsumura, 1935

1935 *Stenocranus ogasawarensis* Matsumura, 9, (4), 130.

原產地：小笠原諸島。

分 布：小笠原諸島。

寄 主：不詳。

27. *Stenocranus sapporensis* Matsumura, 1935

1900 *Stenocranus minutus* Matsumura, (nec Fabricius), Ent. Nachr., 26, 257

1935 *Stenocranus sapporensis* Matsumura, Ins. Matsum., 9, (4), 131.

1935 *Stenocranus sapporensis* Matsumura, Ins. Matsum., 10, (1-2), 71.

原產地：北海道（札幌，定山溪）。

分 布：北海道。

寄 主：不詳。

28. *Stenocranus tamagawanus* Matsumura, 1935

1935 *Stenocranus tamagawanus* Matsumura, Ins. Matsum., 9, (4), 131.

原產地：本州（多摩川）。

分 布：本州。

寄 主：不詳。

29. *Stenocranus tateyamanus* Matsumura, 1935

1935 *Stenocranus tateyamanus* Matsumura, Ins. Matsum., 9, (4), 131.

原產地：本州（館山）。

分 布：本州。

寄 主：不詳。

30. *Stenocranus vittatus* Matsumura, 1935

1915 *Stenocranus vittatus* 鈴木, ウスズギボソウソウカ, 花園昆蟲研究所標本目録,
10, no. 338 (nom. nud.).

1935 *Stenocranus vittatus* Matsumura, Ins. Matsum., 9, (4), 132.

原產地：北海道（札幌）。

分 布：北海道。

寄主：不詳.

31. *Stenocranus sukumonus* Matsumura, 1935

1935 *Stenocranus sukumonus* Matsumura, Ins. Matsum., **10**, (1-2), 71.

原産地：四國(宿毛).

分布：四國.

寄主：不詳.

32. *Stenocranus takasagonis* Matsumura, 1935

1935 *Stenocranus takasagonis* Matsumura, Ins. Matsum., **10**, (1-2), 72.

原産地：本州(播磨高砂).

分布：本州.

寄主：不詳.

Geous Numata Matsumura, 1935

Orthotypus : *Numata sacchari* (Matsumura, 1910)

1935 *Numata* Matsumura, Ins. Matsum., **9**, (4), 139.

33. *Numata sacchari* (Matsumura, 1910)

1910 *Stenocranus sacchari* Matsumura, サタウウスイロウンカ, Schäd. u. nütz. Ins. Zuckerrohr Formosas (臺灣甘蔗害蟲編, 附益蟲編), 16 (獨文), 29 (和文), tab. 16, f. 3 (♀), f. 4 (♂):

1911 *Stenocranus sacchari* Matsumura, Mém. Soc. ent. Belg., **18**, 135.

1915 *Stenocranus sacchari* Schumacher, Mitt. zool. Mus. Berlin, **8**, (1), 133.

1917 *Stenocranus sacchari* 松村, サタウノウスイロウンカ, 應用昆蟲學, 前編, 382.

1920 *Stenocranus sacchari* 松村, サトウウスイロウンカ, 大日本害蟲全書, 前編, 269.

1935 *Numata sacchari* Matsumura, サタウノナガウンカ, Ins. Matsum., **9**, (4), 139.

1935 *Unkana sacchari* Matsumura, Ins. Matsum., **10**, (1-2), 73.

原産地：臺灣(阿緞, 林圯埔).

分布：臺灣.

寄主：甘蔗(松村).

附記：松村松年, 1935 の殆ど同時に発表した 2 論文には, 何れも本種の記載等を掲げ夫々 *Numata* 及び *Unkana* に所屬せしめ, 兩屬の關聯に就いては全然觸れてなく, 多分 *Numata* 屬の設定を失念されたものと思はれる.

Genus *Megamelus* Fieber, 1866

Haplotypus : *Megamelus notula* (Germar, 1830)

1866 *Megamelus* Fieber, Verh. zool.-bot. Ges. Wien, **16**, 519, tab. 8, f. 2.

1871 *Megamelus* Sahlberg, Cicad., 74 et 411.

1875-78 *Megamelus* Fieber, Cicad. d'Eur., **1**, 82 (1875); **2**, tab. 7 (1876); **3**, 7 (1878).

1884 *Megamelus* Sahlberg, Mayr, Tabellen, 18.

1889 *Megamelus* Ashmead, Ent. Amer., **5**, 26.

1896 *Megamelus* Melichar, Cicad. Mit.-Europas, 55.

1897 *Megamelus* Van Duzee, Bull. Buffalo Soc. nat. Sci., **5**, 229 et 233.

1907 *Megamelus* Oshanin, Verz. Paläark. Hem., **2**, (2), 300.

1907 *Megamelus* Kirkaldy, Haw. Sugar Plant. Ass., Bull., **3**, 147.

1912 *Megamelus* Oshanin, Kat. Paläark. Hem., 117.

1914 *Megamelus* Van Duzee, Psyche, **21**, 165.

1914 *Megamelus* Crawford, Proc. U. S. Mus., **66**, 602.

1915 *Megamelus* Muir, Canad. Entomol., **67**, 265, 299 et 301.

1917 *Megamelus* Van Duzee, Cat. Hem. Amer., 766.

1917 *Megamelus* Muir, Proc. Haw. ent. Soc., **3**, (4), 327.

1924 *Megamelus* Muir et Giffard, Haw. Sugar Plant. Ass., Bull., **15**, 6 et 10.

1927 *Megamelus* Muir, Ins. Samoa, **2**, (1), 10.

34. *Megamelus proserpina* Kirkaldy, 1907

1907 *Megamelus proserpina* Kirkaldy, Haw. Sugar Plant. Ass., Bull., **3**, 147, tab. 10, f. 5-7; tab. 12, f. 19-21.

1917 *Megamelus proserpina* Muir, Proc. Haw. ent. Soc., **3**, (4), 327.

1921 *Megamelus proserpina* Muir, Proc. Haw. ent. Soc., **4**, (3), 576.

1924 *Megamelus proserpina* Swezey, Proc. Haw. ent. Soc., **5**, (3), 392.

1927 *Megamelus proserpina* Muir, Ins. Samoa, **2**, (1), 10.

- 1927 *Megamelus proserpina* Muir, Ann. nat. Hist., (9), 20, 87.
 1937 *Megamelus proserpina* Fullaway, Proc. Haw. ent. Soc., 9, (3), 405.
 1940 *Megamelus proserpina* Swezey, Haw. Plant. Rec., 64, (3), 166.
 1940 *Megamelus proserpina* 江崎, タロイモウンカ, 植物及動物, 8, (1), 278.

原産地： フィジー群島 (Vitilevu-Suva).

分 布： ミクロネシア (マリアナ群島—グアム, パラオ群島—パラ
 オ本島, カロリン群島—ヤップ, トラツク, ボナベ, クサ
 イ), フィリピン, ジャワ, アンボイナ, フィジー, サモ
 ア, ハワイ, オーストラリア.

寄 主： タロ芋.

Genus *Unkanella* Esaki et Ishihara, nom. nov. *

Orthotypus : *Unkanella hakonensis* (Matsumura, 1935)

- 1935 *Unkana* Matsumura, Ins. Matsum., 9, (4), 132 (nom. praeocc.).
 1935 *Unkana* Matsumura, Ins. Matsum., 10, (1-2), 72.

35. *Unkanella hakonensis* (Matsumura, 1935)

- 1935 *Unkana hakonensis* Matsumura, Ins. Matsum., 9, (4), 133.

原産地： 北海道 (札幌), 本州 (岐阜, 高砂, 箱根, 天城山). 九州
 (門司).

分 布： 北海道, 本州, 九州.

寄 主： 不詳.

36. *Unkanella arisana* (Matsumura, 1935)

- 1935 *Unkana arisana* Matsumura, Ins. Matsum., 9, (4), 133.

原産地： 臺灣 (阿里山).

分 布： 臺灣.

寄 主： 不詳.

* *Unkanella* Esaki et Ishihara, nom. nov. pro *Unkana* Matsumura, 1935, genere praeoccupato per *Unkana* Distant, 1886, Rhopalocera Malayana, p. 369 et 370, genus Hesperiidarum.

37. *Unkanella heitonis* (Matsumura, 1935)

- 1935 *Unkana heitonis* Matsumura, Ins. Matsum., 9, (4), 134.

原産地： 臺灣 (屏東, 臺南).

分 布： 臺灣.

寄 主： 不詳.

38. *Unkanella nigrifacies* (Matsumura, 1935)

- 1935 *Unkana nigrifacies* Matsumura, Ins. Matsum., 9, (4), 134.

原産地： 臺灣 (北埔).

分 布： 臺灣.

寄 主： 不詳.

Unkanella nigrifacies (Matsumura, 1935), forma *hyalipennis*
 Matsumura, 1935

- 1935 *Unkana nigrifacies* Matsumura, 1935, forma *hyalipennis* Matsumura,
 1935, Ins. Matsum., 9, (4), 134.

原産地： 臺灣 (北埔).

分 布： 臺灣.

寄 主： 不詳.

39. *Unkanella tateyamaella* (Matsumura, 1935)

- 1935 *Unkana tateyamaella* Matsumura, Ins. Matsum., 9, (4), 135.

原産地： 本州 (館山), 九州 (鹿兒島附近クシ).

分 布： 本州, 九州.

寄 主： 不詳.

40. *Unkanella formosella* (Matsumura, 1935)

- 1935 *Unkana formosella* Matsumura, Ins. Matsum., 10, (1-2), 72.

原産地： 臺灣 (屏東).

分 布： 臺灣.

寄主：不詳。

41. *Unkanella kushiana* (Matsumura, 1935)

1935 *Unkana kushiana* Matsumura, Ins. Matsum., 10, (1-2), 72.

原產地：九州（鹿兒島附近クシ）。

分布：九州。

寄主：不詳。

42. *Unkanella sakaguchii* (Matsumura, 1935)

1935 *Unkana sakaguchii* Matsumura, Ins. Matsum., 10, (1-2), 73.

原產地：沖繩本島（那覇）。

分布：琉球。

寄主：不詳。

43. *Unkanella sapporona* (Matsumura, 1935)

1935 *Unkana sapporona* Matsumura, Ins. Matsum., 10, (1-2), 74.

原產地：北海道（札幌）。

分布：北海道。

寄主：不詳。

44. *Unkanella taiwanella* (Matsumura, 1935)

1935 *Unkana taiwanella* Matsumura, Ins. Matsum., 10, (1-2), 74.

原產地：臺灣（阿里山）。

分布：臺灣。

寄主：不詳。

45. *Unkanella testacea* (Matsumura, 1900)

1900 *Chlorionidea testacea* Matsumura, Ent. Nachr., 26, 257.

1907 *Chlorionidea testacea* Oshanin, Verz. Paläark. Hem., 2, (2), 308.

1912 *Chlorionidea testacea* Oshanin, Kat. Paläark. Hem., 118.

1935 *Unkana testacea* Matsumura, Ins. Matsum., 10, (1-2), 75.

原產地：本州（明石，岐阜）。

分布：本州。

寄主：不詳。

Genus *Nodunka* Esaki et Ishihara, nom. nov. *

Orthotypus : *Nodunka karafutona* (Matsumura, 1935)

1935 *Noda* Matsumura, Ins. Matsum., 9, (4), 138.

46. *Nodunka karafutona* (Matsumura, 1935)

1935 *Noda karafutona* Matsumura, Ins. Matsum., 9, (4), 138.

原產地：樺太（豊原）。

分布：樺太。

寄主：不詳。

Genus *Hosunka* Matsumura, 1935

Orthotypus : *Hosunka pallidula* Matsumura, 1935

1935 *Hosunka* Matsumura, Ins. Matsum., 10, (1-2), 76.

47. *Hosunka pallidula* Matsumura, 1935

1935 *Hosunka pallidula* Matsumura, Ins. Matsum., 10, (1-2), 76.

原產地：臺灣（臺南）。

分布：臺灣。

寄主：不詳。

Genus *Chloriona* Fieber, 1866

Logotypus : *Chloriona unicolor* (Herrich-Schäffer, 1866)

1866 *Chloriona* Fieber, Verh. zool.-bot. Ges. Wien, 16, 519, tab. 8, f. 5.

1875 *Chloriona* Fieber, Rev. Mag. Zool., 372.

* *Nodunka* Esaki et Ishihara, nom. nov. pro *Noda* Matsumura, 1935, genere praeoccupato per *Noda* Schellenberg, 1803, genus Dipterorum.

- 1896 *Chloriona* Melichar, Cicad. Mit.-Europas, 62.
 1907 *Chloriona* Oshanin, Verz. Paläark. Hem., 2, (2), 307.
 1912 *Chloriona* Oshanin, Kat. Paläark. Hem., 118.
 1915 *Chloriona* Muir, Canad. Entomol., 47, 261 et 302.
 1917 *Chloriona* 松村, ヨシウシカ屬, 應用昆蟲學, 前編, 378.
 1924 *Chloriona* Muir et Giffard, Haw. Sugar Plant. Ass., Bull., 15, 6 et 8.
 1935 *Chloriona* Matsumura, Ins. Matsum., 9, (4), 135.

48. *Chloriona arakawai* Matsumura, 1935

1935 *Chloriona arakawai* Matsumura, Ins. Matsum., 9, (4), 136.

原產地：四國(宿毛).

分 布：四國.

寄 主：*Phragmites communis* Trin. (松村).

49. *Chloriona japonica* Matsumura, 1935 *

1935 *Chloriona japonica* Matsumura, Ins. Matsum., 9, (4), 136.

原產地：北海道(札幌).

分 布：北海道.

寄 主：*Phragmites communis* Trin. (松村).

50. *Chloriona tosaensis* Matsumura, 1935

1935 *Chloriona tosaensis* Matsumura, Ins. Matsum., 9, (4), 137.

原產地：四國(宿毛).

分 布：四國.

寄 主：*Phragmites communis* Trin. (松村).

51. *Chloriona sachalinensis* Matsumura, 1935

1935 *Chloriona sachalinensis* Matsumura, Ins. Matsum., 9, (4), 137.

原產地：樺太(大谷).

分 布：樺太.

寄 主：*Phragmites communis* Trin. (松村).

* = ? *Stenocranus japonicus* Matsumura, 1917 (p. 14).

52. *Chloriona shikokuana* Matsumura, 1935

1935 *Chloriona shikokuana* Matsumura, Ins. Matsum., 9, (4), 137.

原產地：本州(館山), 四國(宿毛).

分 布：本州, 四國.

寄 主：*Phragmites communis* Trin. (松村).

53. *Chloriona sukumonis* Matsumura, 1935

1935 *Chloriona sukumonis* Matsumura, Ins. Matsum., 9, (4), 138.

原產地：四國(宿毛).

分 布：四國.

寄 主：*Phragmites communis* Trin. (松村).

54. *Chloriona tateyamana* Matsumura, 1935

1935 *Chloriona tateyamana* Matsumura, Ins. Matsum., 9, (4), 138.

原產地：本州(館山).

分 布：本州.

寄 主：*Phragmites communis* Trin. (松村).

Genus *Sogata* Distant, 1906

Orthotypus : *Sogata dohertyi* Distant, 1906

1906 *Sogata* Distant, Faun. Brit. Ind., Rhynch., 3, 471.

1915 *Sogata* Schumacher, Suppl. ent., 4, 142.

1915 *Sogata* Schumacher, Mitt. zool. Mus. Berlin, 8, (1), 132.

1915 *Sogata* Muir, Canad. Entomol., 47, 267 et 301.

1916 *Sogata* Distant, Faun. Brit. Ind., Rhynch., 6, 139.

1917 *Opticonsiva* Distant, Trans. Linn. Soc. London, Zool., 17, (3), 301.

1924 *Sogata* Muir et Giffard, Haw. Sugar Plant. Ass., Bull., 15, 6 et 12.

1926 *Sogata* Muir, Ann. nat. Hist., (9), 17, 32.

1927 *Sogata* Muir, Ins. Samoa, 2, (1), 12.

1935 *Sogata* Osborn, Sci. Survey Porto Rico & Virgin Isl., 14, (2), 234 et

1938 *Liburnia* Metcalf, Bull. Mus. comp. Zoöl., **82**, (5), 300.

55. *Sogata dohertyi* Distant, 1906

1906 *Sogata dohertyi* Distant, Faun. Brit. Ind., Rhynch., **3**, 471, f. 258

1915 *Sogata dohertyi* Schumacher, Suppl. ent., **4**, 142.

1915 *Sogata dohertyi* Schumacher, Mitt. zool. Mus. Berlin, **8**, (1), 132.

原産地：テナツセリム。

分 布：臺灣 (Schumacher), テナツセリム。

寄 主：不詳。

56. *Sogata furcifera* (Horváth, 1899)

1898 鬚丸横這 (ヒケマルヨコバヒ), anonym, 滋賀縣農事試験場害蟲試験成績, **1**, 11-18, tab.

1899 *Delphax furcifera* Horváth, Term. Füzetek, **22**, 372.

1899 *Delphax furcifera* 松村, カバイロヨコバイ, 日本害蟲篇, 406, f. 206.

1899 トビウシカ (トビウシカ, ヒゲマルヨコバヘその他)?, 佐々木, 日本農作物害蟲篇, 144, f. 83.

1900 *Liburnia furcifera* Matsumura, Ent. Nachr., **26**, (17), 262.

1901 *Delphax furcifera* 小貫, セジロウシカ, 農事試験場特別報告, 第10號, 本邦産浮塵子, 第1集, 58, tab. 11, f. 3.

1903 *Liburnia furcifera* Melichar, Hom. Faun. Ceylon, 104, tab. 2, f. 16.

1905 *Liburnia albolineosa* Fowler, Biol. Cent.-Amer. Hom., **1**, 135, tab. 13 f. 14.

1906 *Liburnia furcifera* Distant, Faun. Brit. Ind., Rhynch., **3**, 487.

1906 *Delphax furcifera* 松村, セジロウシカ, 日本害蟲目録, 13.

1907 *Delphax furcifera* 松村, セジロウシカ, 昆蟲分類學, 上卷, 104, f. 100.

1907 *Delphax kolophon* Kirkaldy, Haw. Sugar Plant. Ass., Bull., **3**, 159, tab. 15, f. 9-11.

1907 *Delphax furcifera* Oshanin, Verz. Paläark. Hem., **2**, (2), 315.

1910 *Delphax furcifera* 松村, セジロウシカ, 大日本害蟲全書, 前編, 114, f. 110.

1910 *Delphax furcifera* Matsumura, セジロウシカ, Schäd. u. nütz. Ins. Zuckerrohr Formosas (臺灣甘蔗害蟲編, 附益蟲編, 17 (獨文), 30 (和文), tab. 16, f. 5.

1912 *Sogata distincta* Distant, Ann. nat. Hist., (8), **9**, 191.

1912 *Sogata pallescens* Distant, Ann. nat. Hist., (8), **9**, 192.

1912 *Delphax furcifera* Oshanin, Kat. Paläark. Hem., 119.

1915 *Delphax furcifera* Schumacher, Mitt. zool. Mus. Berlin, **8**, (1), 134.

1915 *Delphax furcifera* 鈴木, セジロウシカ, 花園昆蟲研究所標本目録, **9**, no. 329.

1917 *Megamelus* (?) *furcifera* Muir, Proc. Haw. ent. Soc., **3**, (4), 328.

1917 *Liburnia* (*Delphax*) *furcifera* 松村, セジロウシカ, 應用昆蟲學, 前編, tab. 15, f. 1.

1917 *Opiconsiva colorata* Distant, Trans. Linn. Soc. London, Zool., **17**, (3), 301, tab. 50, f. 11.

1917 *Opiconsiva balteata* Distant, Trans. Linn. Soc. London, Zool., **17**, (3), 302, tab. 51, f. 8.

1917 *Opiconsiva gloriosa* Distant, Trans. Linn. Soc. London, Zool., **17**, (3), 302, f. 3.

1917 *Opiconsiva insularis* Distant, Trans. Linn. Soc. London, Zool., **17**, (3), 303, tab. 50, f. 12.

1917 *Opiconsiva derelicta* Distant, Trans. Linn. Soc. London, Zool., **17**, (3), 303, tab. 50, f. 13.

1920 *Liburnia* (*Delphax*) *furcifera* 松村, セジロウシカ, 大日本害蟲全書, 前編, (増訂版), 259, f. 109.

1921 *Megamelus furcifera* Muir, Proc. Haw. ent. Soc., **4**, (3), 486.

1924 *Sogata furcifera* Muir et Giffard, Haw. Sugar Plant. Ass. Bull., **15**, 13.

1926 *Sogata furcifera* Muir, Ann. nat. Hist., (9), **17**, 34.

1928 *Sogata furcifera* Myers, Studies on Cuban Ins., **1**, 22.

1929 *Delphacodes albolineosa* Osborn, J. Dep. Agric. Porto Rico, **13**, 111.

1930 *Liburnia furcifera* 江崎及び橋本, セジロウシカ, 九州帝國大學農學部農林省委託浮塵子驅除豫防試驗報告, **1**, 4.

1930 *Sogata furcifera* Muir, Treubia, **12**, (1), 31.

1931 *Delphacodes furcifera* 江崎及び橋本, セジロウシカ, 九州帝國大學農學部農林省委託浮塵子驅除豫防試驗報告, **2**, 5.

1931 *Liburnia furcifera* 松村, セジロウシカ, 日本昆蟲大圖鑑, 1268, f.

1932 *Sogata furcifera* 江崎及び橋本, セジロウシカ, 九州帝國大學農學部農林省委託浮塵子驅除豫防試驗報告, **3**, 4.

1932 *Sogata furcifera* 江崎, セジロウシカ, 日本昆蟲圖鑑, 1784, f. 3525.

1933 *Sogata furcifera* 加藤, セジロウシカ, 分類原色日本昆蟲圖鑑, **4**, tab. 15, f. 2.

1933 *Sogata furcifera* 加藤, セジロウシカ, 昆蟲界, **1**, (1), 19.

- 1935 *Liburnia furcifera* Wu, Cat. Ins. Sin., **2**, 119.
 1935 *Sogata furcifera* Osborn, Sci. Survey Porto Rico & Virgin Isl., **14**, (2), 242.
 1938 *Sogata furcifera* Matsumura, Ins. Matsum., **12**, (4), 148.
 1938 *Sogata furcifera* 高野及び柳原, セジロウシカ, 臺灣糖業試験所特別報告, **2**, 120, tab. 5, f. 20.
 1938 *Liburnia furcifera* Metcalf, Bull. Mus. comp. Zoöl., **82**, (5), 300.
 1940 *Sogata furcifera* 江崎, セジロウシカ, 植物及動物, **8**, (1), 277.

原産地：北海道。

分布：北海道, 本州, 四國, 九州, 琉球, 朝鮮, 臺灣 (松村), ミクロネシア (ボナペ), シベリア, 満洲, 支那, 印度支那, 印度, セイロン, セイシエル群島, 北部アフリカ, フィリピン, スマトラ, アンボイナ, フイジー, 南部北アメリカ, 中央アメリカ, 西印度諸島, ブラジル。

寄主：稻 (小貫); 麥, 甘蔗, 蘆粟, その他禾本科植物 (松村)。

57. *Sogata albovittata* (Matsumura, 1900)

- 1900 *Dicranotropis albovittata* Matsumura, Ent. Nachr., **26**, (17), 269.
 1901 タテヒトスジウシカ, 小貫, 農事試験場特別報告, 第10號, 本邦産浮塵子, 第1集, 62, tab. 13, f. 1.
 1907 *Dicranotropis albovittata* Oshanin, Verz. Paläark. Hem., **2**, (2), 333.
 1912 *Dicranotropis albovittata* Oshanin, Kat. Paläark. Hem., 120.
 1915 *Delphax albovittata* 鈴木, セスデトビウシカ, 花園昆蟲研究所標本目録, **10**, no. 332.
 1917 *Liburnia albovittata* 松村, シロスデトビウシカ, 應用昆蟲學, 前編, 379, tab. 15, f. 3.
 1920 *Liburnia (Delphax) albovittata* 松村, シロスデウシカ, 大日本害蟲全書, 前編, (増訂版), 265.
 1931 *Liburnia albovittata* 松村, シロスデトビウシカ, 日本昆蟲大圖鑑, 1268, f.
 1932 *Sogata albovittata* 江崎, セスデウシカ, 日本昆蟲圖鑑, 1784, f. 3526.

原産地：本州 (岐阜)。

分布：本州, 四國, 九州, 臺灣, 支那, マライ, 印度 (以上松村)

寄主：稻 (小貫); 稻, その他禾本科植物 (松村)。

Genus *Delphacodes* Fieber, 1866 *

Logotypus : *Delphacodes mulsanti* Fieber, 1866

- 1798 *Delphax* Fabricius, Ent. Syst. Suppl. (1798), 511 (partim).
 1865 *Liburnia* Stål, Hem. Afr., **4**, 179 (partim).
 1866 *Delphacodes* Fieber, Verh. zool.-bot. Ges. Wien, **16**, 524.
 1875 *Liburnia* Fieber, Rev. Mag. Zool., (3), **3**, 376 (partim).
 1896 *Liburnia* Melichar, Cicad. Mit.-Europas, 69 (partim).
 1903 *Liburnia* Melichar, Hom. Faun. Ceylon, 97 (partim).
 1906 *Liburnia* Distant, Faun. Brit. Ind., Rhynch., **3**, 480 (partim).
 1907 *Delphax* Oshanin, Verz. Paläark. Hem., **2**, (2), 312.
 1912 *Delphax* Oshanin, Kat. Paläark. Hem., 119.
 1915 *Delphacodes* Muir, Canad. Entomol., **47**, 262.
 1915 *Delphacodes* Schumacher, Mitt. zool. Mus. Berlin, **8**, (1), 133.
 1917 *Liburnia* 松村, ケツメウシカ屬, 應用昆蟲學, 前編, 379.
 1917 *Delphacodes* Muir, Proc. Haw. ent. Soc., **3**, (4), 332.
 1918 *Delphacodes* Muir, Proc. Haw. ent. Soc., **3**, (5), 427.
 1924 *Delphacodes* Muir et Giffard, Haw. Sugar Plant. Ass., Bull., **15**, 18.
 1926 *Delphacodes* Muir, Ann. nat. Hist., (9), **17**, 34.
 1927 *Delphacodes* Muir, Ins. Samoa, **2**, (1), 13.
 1935 *Liburnia* Wu, Cat. Ins. Sin., **2**, 119.
 1935 *Delphacodes* Osborn, Sci. Survey Porto Rico & Virgin Isl., **14**, (2), 248.
 1938 *Delphacodes* Metcalf, Bull. Mus. comp. Zoöl., **82**, (5), 301.

58. *Delphacodes pellucida* (Fabricius, 1794)

- 1794 *Fulgora pellucida* Fabricius, Syst. ent., **4**, 7.
 1794 *Fulgora flavescens* Fabricius, Syst. ent., **4**, 7.
 1794 *Fulgora striata* Fabricius, Syst. ent., **4**, 7.
 1803 *Delphax pellucida* Fabricius, Syst. Rhyng., 84.
 1803 *Delphax marginatus* Fabricius, Syst. Rhyng., 84.
 1803 *Delphax striata* Fabricius, Syst. Rhyng., 84.
 1806 *Delphax dispar* Fallén, Acta Holm., (1806), 126.
 1818 *Delphax pellucida* Germar, Mag. d. Ent., **3**, 212.

* *Delphacodes* Fieber, 1866 (nec Melichar, 1901).

Delphacodes Melichar, 1901 (Wien. ent. Ztg., **20**, p. 55), logotypo,
Delphacodes leiherryi (Rey, 1879) homonym est.

- 1818 *Delphax marginata* Germar, Mag. d. Ent., 3, 215.
 1818 *Delphax flavescens* Germar, Mag. d. Ent., 3, 213.
 1818 *Delphax siriata* Germar, Mag. d. Ent., 3, 214.
 1826 *Delphax pellucida* Fallén, Hem. Suec. Cicad., 76.
 1826 *Delphax dispar* Fallén, Hem. Suec. Cicad., 74.
 1826 *Delphax dubia* Kirschbaum, Cicad. v. Wiesbd., 26.
 1826 *Delphax piceola* Kirschbaum, Cicad. v. Wiesbd., 30.
 1828 *Delphax pellucida* Zetterstedt, Faun. Lapp., 548.
 1828 *Delphax dispar* Zetterstedt, Faun. Lapp., 548.
 1835 *Delphax pellucida* Burmeister, Handb. d. Ent., 2, 150.
 1835 *Delphax dispar* Herrich-Schäffer, Nomen. Ent., 1, 106.
 1837 *Delphax suturalis* Curtis, Brit. Ent., 14, tab. 657.
 1839 *Delphax pellucida* Spinola, Ann. Soc. ent. France, 8, 334.
 1854 *Delphax pellucida* Stål, Öfv. Ak. Förh., 11, 193.
 1861 *Delphax pellucida* Flor, Rhynch. Livl., 2, 38, 40 et 65.
 1865 *Delphax pellucida* Marshall, Entomol. monthly Mag., 1, 273.
 1870 *Liburnia pellucida* Scott, Entomol. monthly Mag., 7, 27.
 1871 *Liburnia pellucida* Sahlberg, Cicad., 436.
 1879 *Liburnia pellucida* Fieber, Cicad. d'Eur., 4, 4.
 1879 *Liburnia dispar* Fieber, Cicad. d'Eur., 4, 8.
 1886 *Liburnia pellucida* Edwards, Trans. ent. Soc. London, 1, 78.
 1892 *Liburnia pellucida* Harrington, Ottawa Natural., 6, 31.
 1894 *Liburnia pellucida* Van Duzee, Bull. Buffalo Soc. nat. Sci., 5, 151.
 1896 *Liburnia pellucida* Melichar, Cicad. Mit.-Europas, 75, tab. 5, f. 16.
 1896 *Liburnia pellucida* Edwards, Hem. Hom. Brit. Isl., 58, tab. 6, f. 8.
 1897 *Liburnia pellucida* Van Duzee, Bull. Buffalo Soc. nat. Sci., 5, 151.
 1900 *Liburnia yezoana* Matsumura, Ent. Nachr., 26, (17), 265.
 1901 *Embolophora pellucida* Kirkaldy, Entomologist, 34, 338.
 1904 *Liburnia pellucida* Osborn, Ohio Natural., 4, 100.
 1905 *Liburnia pellucida* Van Duzee, 20th Rept. N. Y. St. Ent., 554.
 1906 *Liburnia pellucida* Slosson, Ent. News, Philad., 17, 326.
 1907 *Delphax pellucida* Oshanin, Verz. Paläark. Hem., 2, 312.
 1907 *Delphax yezoana* Oshanin, Verz. Paläark. Hem., 2, 330.
 1908 *Liburnia pellucida* Van Duzee, Canad. Entomol., 40, 114.
 1910 *Liburnia pellucida* Smith, Cat. Ins. N. J., ed. 3, 98.
 1912 *Delphax pellucida* Oshanin, Kat. Pläark. Hem., 119.

- 1912 *Delphax yezoana* Oshanin, Kat. Paläark. Hem., 120.
 1914 *Megamelus pellucida* Crawford, Proc. U. S. Mus., 46, 615.
 1915 *Delphax yezoana* 鈴木, エゾトビウソカ, 花園昆蟲研究所標本目録, 9, no. 330.
 1915 *Liburnia pellucida* Metcalf, J. Elisha Mitch. Soc., 31, 12.
 1917 *Liburnia pellucida* Van Duzee, Cat. Hem. Amer., 774.
 1924 *Delphacodes pellucida* Muir et Giffard, Haw. Sugar Plant. Ass., Bull., 15, 20.

原産地：ドイツ Halle (Sachsen).

分布：北海道(松村, 1900), ヨーロッパ, 北部アメリカ。

寄主：不詳。

N. B. 本種には次の如き‘變種’知らる。本邦産の標本未調査なる爲、次に記して備忘となす。

a. var. *obscura* (Fieber, 1879)

1879 *Liburnia pellucida* var. *obscura* Fieber, Cicad. d'Eur., 4, 3.

産地：ヨーロッパ。

b. var. *fasciollis* (Rey, 1891)

1891 *Delphax pellucida* var. *fasciollis* Rey, Rev. d'Ent., 10, 244.

産地：フランス (Lyon)。

c. var. *varicollis* (Rey, 1894)

1894 *Delphax pellucida* var. *varicollis* Rey, Echange, 10, 14.

産地：フランス。

59. *Delphacodes striatella* (Fallén, 1826)

- 1826 *Delphax striatella* Fallén, Hem. Suec. Cicad., 75.
 1842 *Liburnia striatella* Sahlberg, Acta Soc. Sci. Fenn., 1, 435.
 1854 *Delphax notula* Stål, Öfv. Ak. Förh., 11, 192.
 1861 *Delphax striatella* Flor, Rhynch. Livl., 2, 34 et 54.
 1866 *Delphax striatella* Fieber, Verh. zool.-bot. Ges. Wien, 16, tab. 8, f. 21.
 1879 *Liburnia striatella* Fieder, Rev. Mag. Zool., 128.
 1880 *Liburnia striatella* Scott, Entomol. monthly Mag., 7, 27.
 1886 *Liburnia striatella* Edwards, Trans. ent. Soc. London, 1, 84.
 1890 *Liburnia striatella* Buckton, Mon. Brit. Cicad. Tettigid., 76, tab. 5, f. 51-53.
 1896 *Liburnia striatella* Edwards, Hem. Hom. Brit. Isl., 65, tab. 7, f. 7-8;

tab. 29, f. 10.

- 1896 *Liburnia striatella* Melichar, Cicad. Mit.-Europas, 71, tab. 5, f. 51-53.
 1898 羽長鬚丸横這 (ハネナガヒゲマル), anonym, 滋賀縣農事試験場害蟲試験成績, 1, 107-109, tab.
 1899 コクロヨコバへ, 佐々木, 日本農作物害蟲篇, 156, f. 89.
 1899 *Hyalesthes* sp. ヒメクロヨコバイ, 松村, 日本害蟲篇, 410, f. 208.
 1900 *Liburnia devastans* Matsumura, Ent. Nachr., 29, (17), 262.
 1901 *Delphax* sp. 小貫, ヒメトビウンカ, 農事試験場特別報告, 第10號, 本邦産浮塵子, 第1集, 60, tab. 12, f. 1.
 1906 *Delphax striatella* 松村, ヒメトビウンカ, 日本害蟲目録, 14.
 1907 *Delphax striatella* 松村, ヒメトビウンカ, 昆蟲分類學, 上卷, 104, f. 99.
 1907 *Delphax striatella* Oshanin, Verz. Paläark. Hem., 2, (2), 315.
 1910 *Delphax striatella* 松村, ヒメトビウンカ, 大日本害蟲全書, 前編, 115, f. 111.
 1912 *Delphax striatella* Oshanin, Kat. Paläark. Hem., 119.
 1912 *Delphax striatella* Oshanin, Kat. Paläark. Hem., 119.
 1915 *Delphax striatella* 鈴木, ヒメトビウンカ, 花園昆蟲研究所標本目録, 9, no. 323.
 1915 *Delphax striatella* Schumacher, Mitt. zool. Mus. Berlin, 8, (1), 134.
 1917 *Delphacodes striatella* Muir, Proc. Haw. ent. Soc., 3, (4), 334.
 1920 *Liburnia (Delphax) striatella* 松村, ヒメトビウンカ, 大日本害蟲全書, 前編, (増訂版), 262, f. 110.
 1930 *Liburnia striatella* 江崎及び橋本, ヒメトビウンカ, 九州帝國大學農學部農林省委託浮塵子驅除豫防試験報告, 1, 4.
 1931 *Liburnia striatella* 松村, ヒメトビウンカ, 日本昆蟲大綱鑑, 1269, f.
 1931 *Delphacodes striatella* 江崎及び橋本, ヒメトビウンカ, 九州帝國大學農學部農林省委託浮塵子驅除豫防試験報告, 2, 5.
 1932 *Delphacodes striatella* 江崎, ヒメトビウンカ, 日本昆蟲大綱鑑, 1785, f. 3527.

原産地: スエーデン.

分 布: 北海道, 本州, 四國, 九州, 琉球, 臺灣, シベリア, ヨーロッパ, フィリピン.

寄 主: 稻, 麥, 甘蔗, 蘆粟 その他禾本科植物 (松村), 牧草 (松村).

60. *Delphacodes propinqua* (Fieber, 1866)

- 1866 *Delphax propinqua* Fieber, Verh. zool.-bot. Ges. Wien, 16, 525, tab. 8, f. 24.

- 1875 *Liburnia propinqua* Fieber, Rev. Mag. Zool., 79 et 135.
 1896 *Liburnia propinqua* Melichar, Cicad. Mit.-Europas, 79, tab. 5, f. 46-47.
 1907 *Liburnia terminalis* Van Duzee, Bull. Buffalo Soc. Nat. Sci., 8, 49.
 1907 *Delphax propinqua* Oshanin, Verz. Paläark. Hem., 2, (2), 317.
 1910 *Delphax propinqua* Matsumura, ウスイロウンカ, Schäd. u. nütz. Ins. Zuckerrohr Formosas (臺灣甘蔗害蟲編, 附益蟲編), 29 (和文), 17 (獨文), tab. 16, f. 4.
 1912 *Liburnia tuckeri* Van Duzee, Buffalo Soc. nat. Sci. 10, 506.
 1912 *Delphax propinqua* Oshanin, Kat. Paläark. Hem., 119.
 1915 *Delphax propinqua* 鈴木, ウスイロウンカ, 花園昆蟲研究所標本目録, no. 333.
 1915 *Delphax propinqua* Schumacher, Mitt. zool. Mus. Berlin, 8, (1), 134.
 1917 *Delphacodes neopropinqua* Muir, Proc. Haw. ent. Soc., 7, 335, f. 38.
 1917 *Liburnia propinqua* 松村, ウスイロトビウンカ, 應用昆蟲學, 前編, 381.
 1919 *Delphacodes subfusca* Muir, Canad. Entomol., 51, 38, f. 12.
 1920 *Liburnia (Delphax) propinqua* 松村, ウスイロウンカ, 大日本害蟲全書, 前編, (増訂版), 263.
 1923 *Delphacodes propinqua* Wolcott, J. Dept. Agr. Porto Rico, 7, 274.
 1924 *Delphacodes propinqua* Muir et Giffard, Haw. Sugar Plant. Ass., Bull. 15, 31.
 1926 *Delphacodes propinqua* Muir, Ann. nat. Hist., (9), 17, 34.
 1928 *Delphacodes propinqua* Myers, Studies on Cuban Ins., 1, 22.
 1929 *Delphacodes propinqua* Osborn, J. Dep. Agric. Porto Rico, 8, 111.
 1935 *Delphacodes propinqua* Osborn, Sci. Survey Porto Rico & Virgin Isl., 14, (2), 249.

原産地: イタリア (Triest), オーストリア (Malaga).

分 布: 本州 (松村), 小笠原諸島 (松村), 臺灣 (松村), 支那, マライ, 印度, ヨーロッパ, アフリカ, 中部アメリカ.

寄 主: 甘蔗, 稻, 粟, 稗 (松村).

61. *Delphacodes? nipponica* (Matsumura, 1900)

- 1900 *Liburnia nipponica* Matsumura, Ent. Nachr., 26, (17), 262.
 1907 *Delphax nipponica* Oshanin, Verz. Paläark. Hem., 2, (2), 314.
 1912 *Delphax nipponica* Oshanin, Kat. Paläark. Hem., 119.

原産地: 北海道 (札幌).

分 布：北海道。
寄 主：稻（松村）。

62. *Delphacodes ? minonensis* (Matsumura, 1900)

1900 *Liburnia minonensis* Matsumura, Ent. Nachr., **26**, (17), 263.
1907 *Delphax minonensis* Oshanin, Verz. Paläark. Hem., **2**, (2), 330.
1912 *Delphax minonensis* Oshanin, Kat. Paläark. Hem., 120.

原產地：本州（岐阜）。
分 布：本州。
寄 主：‘雜草’（松村）。

63. *Delphacodes ? giffuensis* (Matsumura, 1900)

1900 *Liburnia giffuensis* Matsumura, Ent. Nachr., **26**, (17), 264.
1907 *Delphax giffuensis* Oshanin, Verz. Paläark. Hem., **2**, (2), 330.
1912 *Delphax giffuensis* Oshanin, Kat. Paläark. Hem., 120.

原產地：本州（岐阜）。
分 布：本州。
寄 主：‘雜草’（松村）。

64. *Delphacodes ? nagaragawana* (Matsumura, 1900)

1900 *Liburnia nagaragawana* Matsumura, Ent. Nachr., **26**, (17), 265.
1907 *Delphax nagaragawana* Oshanin, Verz. Paläark. Hem., **2**, (2), 330.
1912 *Delphax nagaragawana* Oshanin, Kat. Paläark. Hem., 120.

原產地：本州（岐阜）。
分 布：本州。
寄 主：‘雜草’（松村）。

65. *Delphacodes ? akashiensis* (Matsumura, 1900)

1900 *Liburnia akashiensis* Matsumura, Ent. Nachr., **26**, (17), 266.
1907 *Delphax akashiensis* Oshanin, Verz. Paläark. Hem., **2**, (2), 330.
1912 *Delphax akashiensis* Oshanin, Kat. Paläark. Hem., 120.

原產地：本州（明石）。

分 布：本州。
寄 主：‘海濱植物’（松村）。

66. *Delphacodes ? maikoensis* (Matsumura, 1900)

1900 *Liburnia maikoensis* Matsumura, Ent. Nachr., **26**, (17), 266.
1907 *Delphax maikoensis* Oshanin, Verz. Paläark. Hem., **2**, (2), 330.
1912 *Delphax maikoensis* Oshanin, Kat. Paläark. Hem., 120.

原產地：本州（明石，岐阜）。
分 布：本州。
寄 主：‘海濱植物’（松村），‘雜草’（松村）。

67. *Delphacodes ? lyraeformis* (Matsumura, 1900)

1900 *Liburnia lyraeformis* Matsumura, Ent. Nachr., **26**, (17), 267.
1907 *Delphax lyraeformis* Oshanin, Verz. Paläark. Hem., **2**, (2), 330.
1912 *Delphax lyraeformis* Oshanin, Kat. Paläark. Hem., 120.

原產地：本州（岐阜）。
分 布：本州。
寄 主：‘雜草’（松村）。

68. *Delphacodes ? albifascia* (Matsumura, 1900)

1900 *Liburnia albifascia* Matsumura, Ent. Nachr., **26**, (17), 268.
1907 *Delphax albifascia* Oshanin, Verz. Paläark. Hem., **2**, (2), 330.
1912 *Delphax albifascia* Oshanin, Kat. Paläark. Hem., 120.

原產地：本州（岐阜）。
分 布：本州。
寄 主：‘雜草’（松村）。

69. *Delphacodes ? graminicola* (Matsumura, 1910)

1910 *Delphax graminicola* Matsumura, タイワンホソトビウンカ, Schäd. u. nütz. Ins. Zuckerrohr Formosas (臺灣甘蔗害蟲編, 附益蟲編), 獨文, p. 17.
1911 *Delphax graminicola* Matsumura, Mém. Soc. ent. Belg., **18**, 135.
1915 *Delphax graminicola* Schumacher, Mitt. zool. Mus. Berlin, **8**, (1), 134.

1920 *Liburnia (Delphax) graminicola* 松村, タイワンホソウシカ, 大日本害蟲全書, 前編, (増訂版), 564.

原產地: 臺灣 (阿緘, 臺南, 大目降, 灣裡).

分 布: 臺灣.

寄 主: 甘蔗 (松村). 稻 (松村).

70. *Delphacodes? basalis* (Matsumura, 1915)

1915 *Liburnia basalis* Matsumura, 札幌博物學會會報, 5, (3), 178.

原產地: 朝鮮 (金剛山).

分 布: 朝鮮.

寄 主: 不詳.

71. *Delphacodes? gracilis* (Matsumura, 1915)

1915 *Liburnia gracilis* Matsumura, 札幌博物學會會報, 5, (3), 179.

原產地: 朝鮮 (長白山).

分 布: 朝鮮.

寄 主: 不詳.

72. *Delphacodes nigripennis* Muir, 1917

1917 *Delphacodes nigripennis* Muir, Proc. Haw. ent. Soc., 3, (4), 338.

原產地: 臺灣 (大目降).

分 布: 臺灣.

寄 主: 不詳.

73. *Delphacodes? colocasiae* (Matsumura, 1920)

1920 *Liburnia (Delphax) colocasiae* 松村, イモウシカ, 大日本害蟲全書, 前編, 564.

原產地: 臺灣.

分 布: 臺灣.

寄 主: '芋'

74. *Delphacodes? takasagoensis* (Matsumura), nom. nud.

1915 *Delphax takasagoensis* 鈴木, タカサゴヒメウシカ, 花園昆蟲研究所標本目錄, 10, no. 334.

產 地: 本州 (高砂)?

Genus *Hikona* Matsumura, 1935

Orthotypus: *Hikona fomosana* Matsumura, 1935

1935 *Hikona* Matsumura, Ins. Matsum., 9, (4), 139.

75. *Hikona fomosana* Matsumura, 1935

1935 *Hikona fomosana* Matsumura, Ins. Matsum., 9, (4), 139.

原產地: 臺灣 (屏東, Toroen).

分 布: 臺灣.

寄 主: 甘蔗 (松村).

Genus *Kakuna* Matsumura, 1935

Orthotypus: *Kakuna kuwayamai* Matsumura, 1935

1935 *Kakuna* Matsumura, 10, (1-2), 76.

76. *Kakuna kuwayamai* Matsumura, 1935

1935 *Kakuna kuwayamai* Matsumura, Ins. Matsum., 10, (1-2), 76.

原產地: 北海道 (札幌).

分 布: 北海道.

寄 主: 不詳.

Genus *Saccharosydne* Kirkaldy, 1907

Orthotypus: *Saccharosydne saccharivora* (Westwood, 1833)

1907 *Saccharosydne* Kirkaldy, Haw. Sugar Plant. Ass., Bull., 3, 139.

1915 *Saccharosydne* Muir, Canad. Entomol., 47, 267 et 300.

1917 *Saccharosydne* 松村, ミドリウシカ屬, 應用昆蟲學, 前編, 378.

1924 *Saccharosydne* Muir et Giffard, Haw. Sugar Plant. Ass., Bull., 15, 5 et 9.

1935 *Saccharosydne* Osborn, Sci. Survey Porto Rico & Virgin Isl., 14, (2), 234 et 242.

77. *Saccharosydne procerus* Matsumura, 1917

- 1901 ホソミドリウンカ, 小貫, 農事試験場特別報告, 第10號, 本邦産浮塵子第1集, 63, tab. 13, f. 3.
 1906 *Oxyeranus procerus* 松村, ホソミドリウンカ, 日本害蟲目録, 14, (nom. nud.).
 1915 *Oxyeranus procerus* 鈴木, ホソミドリウンカ, 花園昆蟲研究所標本目録, 10, no. 335, (nom. nud.).
 1917 *Saccharosydne procerus* 松村, ホソミドリウンカ, 應用昆蟲學, 前編, 382, tab. 14, f. 9.
 1920 *Saccharosydne procerus* 松村, ホソミドリウンカ, 大日本害蟲全書, 前編, (増訂版), 270.
 1931 *Saccharosydne procerus* 松村, ホソミドリウンカ, 日本昆蟲大圖鑑, 1273, f.
 1932 *Saccharosydne procerus* 江崎, ホソミドリウンカ, 日本昆蟲圖鑑, 1782, f. 3522.
 1933 *Saccharosydne procerus* 加藤, ホソミドリウンカ, 分類原色日本昆蟲圖鑑, 4, tab. 17, f. 1.
 1933 *Saccharosydne procerus* 加藤, ホソミドリウンカ, 昆蟲界, 1, (1), 12.

原産地: '本邦' (本州及び九州?)

分布: 本州, 九州, 朝鮮 (江崎), 臺灣 (加藤), 滿洲 (加藤).

寄主: 稻 (松村), 菰 (松村).

Genus *Sardia* Melichar, 1903

Haplotypus: *Sardia rostrata* Melichar, 1903

- 1903 *Sardia* Melichar, Hom. Faun. Ceylon, 96.
 1906 *Sardia* Distant, Faun. Brit. Ind., Rhynch., 3, 475.
 1913 *Sardia* Muir, Proc. Haw. ent. Soc., 2, (5), 246.
 1915 *Sardia* Muir, Canad. Entomol., 47, 267 et 301.
 1616 *Sardia* Distant, Faun. Brit. Ind., Rhynch., 6, 141.
 1927 *Sardia* Muir, Ins. Samoa, 2, (1), 11.

78. *Sardia rostrata* Melichar, 1903

- 1903 *Sardia rostrata* Melichar, Hom. Faun. Ceylon, 96, tab. 2, f. 4.
 1906 *Sardia rostrata* Distant, Faun. Brit. Ind., Rhynch., 3, 475, f. 262.
 1913 *Sardia rostrata* Muir, Proc. Haw. ent. Soc., 2, (5), 246.
 1915 *Sardia rostrata* Schumacher, Suppl. ent., 4, 142.
 1915 *Sardia rostrata* Schumacher, Mitt. zool. Mus. Berlin, 8, (1), 132.
 1916 *Sardia rostrata* Distant, Faun. Brit. Ind., Rhynch., 6, 141.
 1917 *Sardia rostrata* Muir, Proc. Haw. ent. Soc., 3, (4), 329.

原産地: セイロン.

分布: 臺灣 (Schumacher), 印度, セイロン, フィリピン, ボルネオ.

寄主: 不詳.

Genus *Peregrinus* Kirkaldy, 1904

Orthotypus: *Peregrinus maidis* (Ashmead, 1890)

- 1897 *Dicranotropis* Van Duzee, (nec Fieber), Bull. Buffalo Soc. nat. Sci., 5, 228.
 1904 *Peregrinus* Kirkaldy, Entomologist, 37, 175.
 1906 *Peregrinus* Kirkaldy, Haw. Sugar Plant. Ass., Bull., 1, (9), 407.
 1907 *Peregrinus* Kirkaldy, Haw. Sugar Plant. Ass., Bull., 3, 133.
 1908 *Peregrinus* Kirkaldy, Proc. Haw. ent. Soc., 1, (5), 201.
 1910 *Peregrinus* Kirkaldy, Faun. Haw., 2, (4), 577.
 1914 *Dicranotropis* Crawford, Proc. U. S. Mus., 46, 593.
 1915 *Peregrinus* Muir, Canad. Entomol., 47, (9), 299.
 1917 *Peregrinus* Van Duzee, Cat. Hem. Amer., 762.
 1924 *Peregrinus* Muir et Giffard, Haw. Sugar Plant. Ass., Bull., 5, 6 et 11.
 1926 *Peregrinus* Muir, J. Malay Branch, Royal Asia. Soc., 4, (3), 399.
 1927 *Peregrinus* Muir, Ins. Samoa, 2, (1), 10.
 1935 *Peregrinus* Osborn, Sci. Survey Porto Rico & Virgin Isl., 14, (2), 234 et 240.

79. *Peregrinus maidis* (Ashmead, 1890)

- 1889 *Delphax* sp., Tyron, Rep., Ins. Fung. Queensl., 1, 136.
 1890 *Delphax maidis* Ashmead, Psyche, 5, 323, f.
 1896 *Delphax psylloides* Lethierry, Ind. Mus., Notes, 3, 105, f.

- 1897 *Dicranotropis maidis* Van Duzee, Bull. Buffalo Soc. nat. Sci., **5**, 240.
 1903 *Liburnia psylloides* Melichar, Hom. Faun. Ceylon, 104.
 1904 *Dicranotropis maidis* Swezey, Ohio Dep. Agric. Div. Nurs. Orch. In-
 spect., Bull., **3**, 35.
 1904 *Peregrinus maidis* Kirkaldy, Entomologist, **37**, 176.
 1906 *Pundaluoya simplicia* Distant, Faun. Brit. Ind., Rhynch., **3**, 468, f. 255.
 1906 *Liburnia psylloides* Distant, Faun. Brit. Ind., Rhynch., **3**, 484.
 1906 *Peregrinus maidis* Kirkaldy, Haw. Sugar Plant. Ass., Bull., **1**, (9), 407.
 1907 *Peregrinus maidis* Kirkaldy, Entomologist, **40**, 283.
 1907 *Peregrinus maidis* Distant, Ann. Soc. ent. Belg., **51**, 221.
 1907 *Peregrinus maidis* Van Duzee, Bull. Buffalo Soc. nat. Sci., **8**, (5), 43.
 1907 *Peregrinus maidis* Kirkaldy, Ann. Soc. ent. Belg., **51**, 121 & 301.
 1907 *Peregrinus maidis* Kirkaldy, Haw. Sugar Plant. Ass., Bull., **3**, 132, tab.
 10, f. 14, tab. 12, f. 7-8.
 1908 *Peregrinus maidis* Kirkaldy, Proc. Haw. ent. Soc. **1**, (5), 205.
 1909 *Peregrinus maidis* Van Duzee, Bull. Buffalo Soc. nat. Sci., **9**, 197.
 1910 *Peregrinus maidis* Kirkaldy, Faun. Haw., **2**, (6), 577.
 1913 *Peregrinus maidis* Muir, Not. Zool. Mus. Leyden, **36**, 111.
 1914 *Dicranotropis maidis* Crawford, Proc. U. S. Mus., **46**, 595.
 1914 *Delphax psylloides* Lethierry, Ind. Mus., Notes, **3**, 105.
 1915 *Peregrinus maidis* Metcalf, J. Elisha Mitch. Soc., **31**, 12.
 1917 *Peregrinus maidis* Van Duzee, Cat. Hem. Amer., 769.
 1922 *Peregrinus maidis* Giffard, Proc. Haw. ent. Soc., **5**, (1), 109, 110, 116,
 et 118.
 1923 *Peregrinus maidis* Wolcott, J. Dep. Agric. Porto Rico, **7**, 273.
 1926 *Peregrinus maidis* Muir, J. Malay Branch, Royal Asia. Soc., **4**, (3), 399.
 1926 *Peregrinus maidis* Muir, Ann. nat. Hist. (9), **17**, 80.
 1927 *Peregrinus maidis* Muir, Ins. Samoa, **2**, (1), 10.
 1928 *Peregrinus maidis* Myers, Studies on Cuban Ins., **1**, 22.
 1929 *Peregrinus maidis* Osborn, J. Dep. Agric. Porto Rico, **13**, 110.
 1935 *Peregrinus maidis* Osborn, Sci. Survey Porto Rico & Virgin Isl., **16**,
 (2), 234 et 240.
 1940 *Peregrinus maidis* 江崎, トウモロコシウンカ, 植物及動物, **8**, (1), 276.
 1940 *Peregrinus maidis* Swezey, Haw. Plant. Rec., **64**, (3) 158.

原産地：北アメリカ (Florida).

- 分 布：ミクロネシア (マリアナ群島—チニアン, グアム; パラオ
 群島—アングウル; カロリン群島—ヤツブ), ハワイ, 印度,
 アフリカ, オーストラリア, 北アメリカ, 西印度諸島。
 寄 主：玉蜀黍; *Cynodon dactylon* (ギヤウギシバ) (Tryon); *Bro-*
mus unioloides (イヌムギ) (Tryon); *Sorghum vulgare*
 (Kirkaldy); *Saccharum officinale* (甘蔗) (Kirkaldy).

Genus *Eurysa* Fieber, 1866

Logotypus : *Eurysa lineata* (Signoret, 1857)

- 1866 *Eurysa* Fieber, Verh. zool.-bot. Ges. Wien, **16**, 520, tab. 8, f. 9.
 1875 *Eurysa* Fieber, Rev. Mag. Zool., 374.
 1878 *Eurysa* Ferrari, Ann. Mus. Stor. nat. Genova, **18**, 88.
 1896 *Eurysa* Melichar, Cicad. Mit.-Europas, 67.
 1907 *Eurysa* Oshanin, Verz. Paläark. Hem., **2**, (2), 309.
 1912 *Eurysa* Oshanin, Kat. Paläark. Hem., 118.
 1915 *Eurysa* Muir, Canad. Entomol., **47**, 263 et 298.
 1917 *Eurysa* 松村, タケウンカ属, 應用昆蟲學, 前編, 379.
 1924 *Eurysa* Muir et Giffard, Haw. Sugar Plant. Ass., Bull., **15**, 5 et 8.
 1926 *Eurysa* Muir, Ann. nat. Hist., (9), **17**, 20.

80. *Eurysa nawae* Matsumura, 1917 *

- 1915 *Eurysa nawae* 鈴木, タケトビウンカ, 花園昆蟲研究所標本目録, 10, no. 336.
 (nom. nud.).
 1917 *Eurysa nawae* 松村, タケウンカ, 應用昆蟲學, 前編, 381, tab. 14, f. 11.
 1920 *Eurysa* (*Epeurysa*) *nawae* 松村, タケウンカ, 大日本害蟲全書, 前編. (増
 訂版), 260, tab. 8, f. 10.
 1931 *Eurysa nawae* 松村, タケウンカ, 日本昆蟲大圖鑑, 1266, f.

原産地：本州, 四國, 九州.

分 布：本州, 四國, 九州, 臺灣 (松村), 支那 (松村).

寄 主：竹.

* = ? *Epeurysa nawaii* Matsumura, 1900 (p. 42).

Genus *Epeuryrsa* Matsumura, 1900Haplotype : *Epeuryrsa nawai* Matsumura, 1900

- 1900 *Epeuryrsa* Matsumura, Ent. Nachr., **26**, (17), 261.
 1907 *Epeuryrsa* Oshanin, Verz. Paläark. Hem., **2**, (2), 311.
 1912 *Epeuryrsa* Oshanin, Kat. Paläark. Hem., 118.
 1915 *Epeuryrsa* Muir, Canad. Entomol., **47**, 263.

81. *Epeuryrsa nawai* Matsumura, 1900 *

- 1900 *Epeuryrsa nawai* Matsumura, Ent. Nachr., **26**, (17), 261.
 1907 *Epeuryrsa nawai* Oshanin, Verz. Paläark. Hem., **2**, (2), 311.
 1912 *Epeuryrsa nawai* Oshanin, Kat. Paläark. Hem., 118.

原産地 : 本州 (岐阜).

分 布 : 本州.

寄 主 : '雑草' (松村).

Genus *Nilaparvata* Distant, 1906Orthotypus : *Nilaparvata greeni* Distant, 1906

- 1906 *Nilaparvata* Distant, Faun. Brit. Ind., Rhynch., **3**, 473.
 1906 *Kalpa* Distant, Faun. Brit. Ind., Rhynch., **3**, 474, (Muir et Giffard 1924).
 1915 *Nilaparvata* Muir, Canad. Entomol., **47**, 266 et 302.
 1916 *Nilaparvata* Distant, Faun. Brit. Ind., Rhynch., **6**, 141.
 1917 *Nilaparvata* Distant, Trans. Linn. Soc. London, Zool., **17**, (3), 303.
 1924 *Nilaparvata* Muir et Giffard, Haw. Sugar Plant. Ass., Bull., **15**, 5 et 16.
 1926 *Nilaparvata* Muir, Ann. nat. Hist., (9), **17**, 30.
 1935 *Nilaparvata* Osborn, Sci. Survey Porto Rico & Virgin Isl., **14**, (2), 234 et 255.

82. *Nilaparvata oryzae* (Matsumura, 1910)

- 1898 圃子鬚丸 (ダンゴヒケマル), anonym, 滋賀縣農事試験場害蟲試験成績, **1**, 67-71, tab.

* = ? *Euryrsa nawae* Matsumura, 1917 (p. 41).

- 1899 コバネウンカ (ダンコヨコバヘ), 佐々木, 日本農作物害蟲篇, 158, f. 90.
 1901 *Delphax* sp., トビイロウンカ, 小貫, 農事試験場特別報告, 第 10 号, 本邦産浮塵子, 第 1 集, 57, tab. 11, f. 1.
 1906 *Delphax Oryzae* 松村, トビイロウンカ, 日本害蟲目録, 13, (nom. nud.).
 1910 *Delphax oryzae* 松村, トビイロウンカ, 大日本害蟲全書, 前編, 115.
 1915 *Delphax oryzae* 鈴木, トビイロウンカ, 花園昆蟲研究所標本目録, 10, no. 331, (nom. nud.).
 1917 *Liburnia oryzae* 松村, トビイロウンカ, 應用昆蟲學, 前編, 381, tab. 15, f. 2.
 1920 *Liburnia (Delphax) oryzae* 松村, トビイロウンカ, 大日本害蟲全書, 前編, (増訂版), 261.
 1930 *Liburnia oryzae* 江崎及び橋本, トビイロウンカ, 九州帝國大學農學部農林省委託浮塵子驅除豫防試験報告, **1**, 4.
 1931 *Liburnia oryzae* 松村, トビイロウンカ, 日本昆蟲大圖鑑, 1268, f.
 1931 *Delphacodes oryzae* 江崎及び橋本, トビイロウンカ, 九州帝國大學農學部農林省委託浮塵子驅除豫防試験報告, **2**, 5.
 1932 *Nilaparvata oryzae* 江崎及び橋本, トビイロウンカ, 九州帝國大學農學部農林省委託浮塵子驅除豫防試験報告, **3**, 4.
 1932 *Nilaparvata oryzae* 江崎, 日本昆蟲圖鑑, 1785, f. 3528.
 1933 *Nilaparvata oryzae* 加藤, トビイロウンカ, 昆蟲界, **1**, (1), 19.
 1933 *Nilaparvata oryzae* 加藤, トビイロウンカ, 分類原色日本昆蟲圖鑑, **4**, tab. 15, f. 1.
 1938 *Nilaparvata oryzae* 高野及び柳原, トビイロウンカ, 臺灣糖業試験所特別報告, **2**, 120, tab. 5, f. 18.

原産地 : 日本内地.

分 布 : 本州, 四國, 九州, 朝鮮, 臺灣. (以上松村).

寄 主 : 稻, 麥, その他禾本科植物 (松村). 甘蔗 (高野及び柳原).

Genus *Phyllodinus* Van Duzee, 1897Haplotype : *Phyllodinus nervatus* Van Duzee, 1897

- 1897 *Phyllodinus* Van Duzee, Bull. Buffalo Soc. nat. Sci. **5**, 240.
 1913 *Phyllodinus* Muir, Proc. Haw. ent. Soc., **2**, (5), 246.
 1914 *Phyllodinus* Crawford, Proc. U. S. Mus., **46**, 583.
 1915 *Phyllodinus* Muir, Canad. Entomol., **47**, 266 et 297.

- 1917 *Phyllocladus* Van Duzee, Cat. Hem. Amer., 769.
 1917 *Phyllocladus* Muir, Proc. Haw. ent. Soc., 3, (4), 319.
 1924 *Phyllocladus* Muir et Giffard, Haw. Sugar Plant. Ass., Bull., 15, 5 et 8.
 1927 *Phyllocladus* Muir, Ins. Samoa, 2, (1), 11.

83. *Phyllocladus sauteri* Muir, 1917

- 1917 *Phyllocladus sauteri* Muir, Proc. Haw. ent. Soc., 3, (4), 319, tab. 5, f. 25, a.

原產地：臺灣（大目降）。

分 布：臺灣。

寄 主：不詳。

84. *Phyllocladus punctatus* Muir, 1917

- 1917 *Phyllocladus punctata* Muir, Proc. Haw. ent. Soc., 3, (4), 320, tab. 5, f. 29.

原產地：臺灣（大目降）。

分 布：臺灣。

寄 主：不詳。

Genus *Perkinsiella* Kirkaldy, 1903

Orthotypus : *Perkinsiella saccharicida* Kirkaldy, 1903

- 1903 *Perkinsiella* Kirkaldy, Entomologist, 36, 179.
 1906 *Perkinsiella* Kirkaldy, Haw. Sugar Plant. Ass., Bull., 1, (9), 404.
 1907 *Perkinsiella* Kirkaldy, Haw. Sugar Plant. Ass., Bull., 3, 404.
 1908 *Perkinsiella* Kirkaldy, Proc. Haw. ent. Soc., 1, (5), 201.
 1910 *Perkinsiella* Kirkaldy, Faun. Haw., 2, (4), 578.
 1913 *Perkinsiella* Muir, Proc. Haw. ent. Soc., 2, (5), 240.
 1915 *Perkinsiella* Muir, Canad. Entomol., 47, 266 et 297.
 1917 *Perkinsiella* Muir, Proc. Haw. ent. Soc., 3, (4) 324.
 1917 *Perkinsiella* 松村, ウシウンカ属, 應用昆蟲學, 前編, 378.
 1926 *Perkinsiella* Muir, Ann. nat. Hist., (9), 17, 23.
 1927 *Perkinsiella* Muir, Ins. Samoa, 2, (1), 11.

85. *Perkinsiella saccharicida* Kirkaldy, 1903

- 1903 *Perkinsiella saccharicida* Kirkaldy, Entomologist, 36, 179.
 1906 *Perkinsiella saccharicida* Kirkaldy, Haw. Sugar Plant. Ass., Bull., 3, 406.
 1908 *Perkinsiella saccharicida* Kirkaldy, Proc. Haw. ent. Soc., 1, (5), 205.
 1910 *Perkinsiella saccharicida* Kirkaldy, Faun. Haw., 2, (4), 578.
 1917 *Perkinsiella saccharicida* 松村, サタウノウシウンカ, 應用昆蟲學, 前編, 378.
 1920 *Perkinsiella saccharicida* 松村, サトウノウシウンカ, 大日本害蟲全書, 前編, (増訂版), 267.
 1926 *Perkinsiella saccharicida* Muir, Ann. nat. Hist., (9), 17, 23.
 1938 *Perkinsiella saccharicida* 高野及び柳原, クロフツノウシウンカ, 臺灣糖業試験所特別報告, 2, 121, tab. 5, f. 15.

原產地：ハワイ (Honolulu).

分 布：臺灣（松村）, ハワイ, ニューサウスウェールズ, 南部アフリカ。

寄 主：甘蔗。

86. *Perkinsiella sinensis* Kirkaldy, 1907

- 1907 *Perkinsiella sinensis* Kirkaldy, Haw. Sugar Plant. Ass., Bull., 3, 138.
 1917 *Perkinsiella sinensis* 松村, ウシウンカ, 應用昆蟲學, 前編, 379.
 1920 *Perkinsiella sinensis* 松村, ウシウンカ, 大日本害蟲全書, 前編, (増訂版), 267.
 1931 *Perkinsiella sinensis* 松村, ウシウンカ, 日本昆蟲大圖鑑, 1271, f.
 1935 *Perkinsiella sinensis* Wu, Cat. Ins. Sin., 2, 120.
 1938 *Perkinsiella sinensis* 高野及び柳原, ウシウンカ, 臺灣糖業試験所特別報告, 2, 122.

原產地：支那 (Wei Chou).

分 布：本州, 九州, 臺灣, 支那, 印度 (以上 松村)。

寄 主：甘蔗, 稻, 蘆粟, 葦 (松村)。

87. *Perkinsiella vastatrix* (Breddin, 1896)

- 1896 *Dicranotropis vastatrix* Breddin, Dtsch. ent. Z., (1896), 107.

- 1899 *Dicranotropis vastatrix* Krueger, Zuckerrohr u. s. Kultur, 312, tab. 14, f. 1, c.
 1904 *Dicranotropis vastatrix* Brusse, Arb. biol. Abt. Land. Kais. Ges. Amt., 4, 319-422. tab. I- II etc.
 1906 *Perkinsiella vastatrix* Kirkaldy, Haw. Sugar Plant. Ass., Bull., 1, (9), 407.
 1910 *Delphacodes (Dicranotropis) vastatrix* Matsumura, Schäd. u. nütz. Ins. Zuckerrohr Formosas (臺灣甘蔗害蟲編, 附益蟲編), 15 (獨文), 27 (和文)
 1938 *Perkinsiella vastatrix* 高野及び柳原, サタウノウシウシカ, 臺灣糖業試験所特別報告, 2, 122.

原產地 : ジャワ.

分 布 : 臺灣 (松村), ジャワ.

寄 主 : 甘蔗 (Kirkaldy); *Andropogon sorghum* (Melichar).

Genus *Pundaluoya* Kirkaldy, 1902

Logotypus : *Pundaluoya ernesti* (Kirby, 1891)

- 1902 *Pundaluoya* Kirkaldy, J. Bombay nat. Hist. Soc., 14, 52.
 1903 *Pundaluoya* Melichar, Hom. Faun. Ceylon, 93.
 1906 *Pundaluoya* Distant, Faun. Brit. Ind., Rhynch., 3, 467.
 1915 *Pundaluoya* Schumacher, Suppl. ent., 4, 141.
 1915 *Pundaluoya* Schumacher, Mitt. zool. Mus. Berlin, 8, (1), 132.
 1915 *Pundaluoya* Muir, Canad. Entomol., 47, 267 et 297.
 1916 *Pundaluoya* Distant, Faun. Brit. Ind., Rhynch., 6, 134.
 1917 *Pundaluoya* Distant, Trans. Linn. Soc. London, Zool., 17, (3), 300.

88. *Pundaluoya affinis* Schumacher, 1915

- 1915 *Pundaluoya affinis* Schumacher, Suppl. ent., 4, 141.
 1915 *Pundaluoya affinis* Schumacher, Mitt. zool. Mus. Berlin, 8, (1), 132.

原產地 : 臺灣 (大莆林庄).

分 布 : 臺灣.

寄 主 : 不詳.

89. *Pundaluoya aritainoides* Schumacher, 1915

- 1915 *Pundaluoya critainoides* Schumacher, Suppl. ent., 4, 141.
 1915 *Pundaluoya critainoides* Schumacher, Mitt. zool. Mus. Berlin, 8, (1), 132.

原產地 : 臺灣 (安平, 大莆林).

分 布 : 臺灣.

寄 主 : 不詳.

Genus *Toya* Distant, 1906

Orthotypus : *Toya attenuata* Distant, 1906

- 1906 *Toya* Distant, Faun. Brit. Ind., Rhynch., 3, 472.
 1915 *Toya* Schumacher, Suppl. ent., 4, 142.
 1915 *Toya* Schumacher, Mitt. zoo. Mus. Berlin, 8, (1), 132.
 1915 *Toya* Muir, Canad. Entomol., 47, 267 et 297.
 1924 *Delphacodes* Muir et Giffard, Haw. Sugar Plant. Ass., Bull., 15, 6 et 18, (partim).

90. *Toya attenuata* Distant, 1906

- 1909 *Toya attenuata* Distant, Faun. Brit. Ind., Rhynch., 3, 472.
 1915 *Toya attenuata?* Schumacher, Suppl. ent., 4, 142.
 1915 *Toya attenuata* Schumacher, Mitt. zool. Mus. Berlin, 8, (1), 132.

原產地 : セイロン島.

分 布 : 臺灣 (Schumacher, 1935), セイロン.

寄 主 : 不詳.

91. *Toya sapporensis* Matsumura, 1935

- 1935 *Toya sapporensis* Matsumura, Ins. Matsum., 19, (1-2), 78.

原產地 : 北海道 (札幌).

分 布 : 北海道.

寄 主 : 不詳.

Genus *Toyoides* Matsumura, 1935Orthotypus : *Toyoides albipennis* Matsumura, 19351935 *Toyoides* Matsumura, Ins. Matsum., 10, (1-2), 78.92. *Toyoides albipennis* Matsumura, 19351935 *Toyoides albipennis* Matsumura, Ins. Matsum., 10, (1-2), 78.

原產地：臺灣（關仔嶺）。

分 布：臺灣。

寄 主：不詳。

Genus *Epunka* Matsumura, 1935Orthotypus : *Epunka bilineata* Matsumura, 19351935 *Epunka* Matsumura, Ins. Matsum., 10, (1-2), 77.93. *Epunka bilineata* Matsumura, 19351935 *Epunka bilineata* Matsumura, Ins. Matsum., 10, (1), 77.

原產地：北海道（札幌）。

分 布：北海道。

寄 主：不詳。

Genus *Dicranotropis* Fieber, 1866Logotypus : *Dicranotropis hamata* (Boheman, 1847)1866 *Dicranotropis* Fieber, Verh. zool.-bot. Ges. Wien, 16, 521, tab. 8, f. 17.1871 *Dicranotropis* Sahlberg, Cicad., 469.1875 *Dicranotropis* Fieber, Cicad. d'Eur., 1, 9 (1875); tab. 8 (1876); 4, 87 (1879).1878 *Dicranotropis* Ferrari, Ann. Mus. Stor. nat. Genova, 18, 88.1884 *Dicranotropis* Mayr, Tabellen, 21.1886 *Dicranotropis* Edwards, Trans. ent. Soc. London, 1, 92, tab. 1, f. 20.1886 *Dicranotropis* Ashmead, Ent. Amer., 5, 27.1896 *Dicranotropis* Edwards, Hem. Hom. Brit. Isl., 72, tab. 1, f. 20.1896 *Dicranotropis* Melichar, Cicad. Mit.-Europas, 96.1897 *Dicranotropis* Van Duzee, Bull. Buffalo Soc. nat. Sci., 5, 228 et 240.1903 *Dicranotropis* Melichar, Hom. Faun. Ceylon, 106.1907 *Dicranotropis* Oshanin, Verz. Paläark. Hem., 2, (2), 332.1907 *Dicranotropis* Kirkaldy, Haw. Sugar Plant. Ass., Bull., 3, 132.1912 *Dicranotropis* Oshanin, Kat. Paläark. Hem., 120.1915 *Dicranotropis* Muir, Canad. Entomol., 47, 262 et 300.1915 *Dicranotropis* Schumacher, Mitt. zool. Mus. Berlin, 8, (1), 134.1917 *Dicranotropis* Van Duzee, Cat. Hem. Amer., 780.1917 *Dicranotropis* 松村, マタウシカ属, 應用昆蟲學, 前編, 379.1917 *Dicranotropis* Muir, Proc. Haw. ent. Soc., 3, (4), 317.1926 *Dicranotropis* Muir, J. Malay Branch, Royal Asia. Soc., 4, (3), 399.1926 *Dicranotropis* Muir, Ann. nat. Hist., (9), 18, 28.1927 *Dicranotropis* Muir, Ins. Samoa, 2, (1), 13.1924 *Dicranotropis* Muir et Giffard, Haw. Sugar Plant. Ass., Bull., 15, 6 et 7.94. *Dicranotropis fumosa* Matsumura, 19101910 *Dicranotropis fumosa* Matsumura, サタウシクロウシカ, Schäd. u. nütz. Zuckerrohr Formosas (臺灣甘蔗害蟲編, 附益蟲編), 18 (獨文), 30 (和文), tab. 16, f. 6 (♀).1911 *Dicranotropis fumosa* Matsumura, Mém. Soc. ent. Belg. 18, 136.1915 *Dicranotropis fumosa* Schumacher, Mitt. zool. Mus. Berlin, 8, (1), 134.1917 *Dicranotropis fumosa* 松村, サタウシクロウシカ, 應用昆蟲學, 前編, 381.1920 *Dicranotropis fumosa* 松村, サトウシクロウシカ, 大日本害蟲全書, 前編, (增訂版), 266.

原產地：臺灣（林圯埔）。

分 布：臺灣。

寄 主：甘蔗（松村）。

95. *Dicranotropis granulipennis* Matsumura, nom. nud.1915 *Dicranotropis granulipennis* 鈴木, イボイボウシカ, 花園昆蟲研究所標本目錄, no. 337 (nom. nud.).1933 *Dicranotropis granulipennis* 加藤, イボイボウシカ, 分類原色日本昆蟲圖鑑, 4, tab. 18, f. 2.

分 布：本州（東京）。

寄主：不詳。

Genus *Terauchiana* Matsumura, 1915

Haplotype : *Terauchiana singularis* Matsumura, 1915

1915 *Terauchiana* Matsumura, 札幌博物學會會報, 5, (3), 173.

96. *Terauchiana singularis* Matsumura, 1915

1915 *Terauchiana singularis* Matsumura, 札幌博物學會會報, 5, (3), 177, tab. 1, f. 1.

1931 *Terauchiana singularis* 松村, テラウチケヅメウンカ, 日本昆蟲大圖鑑, 1273, f.

1933 *Terauchiana singularis* 加藤, テラウチウンカ, 分類原色日本昆蟲圖鑑, 4, tab. 15, f. 3.

1934 *Terauchiana singularis* 馬場, テラウチケヅメウンカ, 昆蟲界, 2, (7), 2-7 (生態).

原產地：朝鮮(金剛山).

分布：本州(加藤), 朝鮮.

寄主：葦(*Phragmites longivalvis*), スマメノカタビラ(*Poa annua*), スキ(*Miscanthus sinensis*), チガヤ(*Imperata cylindrica*)? (馬場).

97. *Terauchiana nigripennis* Kato, 1933

1933 *Terauchiana nigripennis* 加藤, クロバネテラウチウンカ, 昆蟲界, 1, (5), 470, tab. 14, f. 12.

1933 *Terauchiana nigripennis* 加藤, クロバネテラウチウンカ, 分類原色日本昆蟲圖鑑, 4, tab. 15, f. 4 (♂), f. 5 (♀).

原產地：本州(東京).

分布：本州, 九州(新記録, 3♂♂, 1♀, 福岡 平尾, 16. VII. 1933, 九大昆蟲學教室標本).

寄主：チガヤ(新記録).

Genus *Jugodina* Schumacher, 1915

Haplotype : *Jugodina dictyophoroides* Schumacher, 1915

1915 *Jugodina* Schumacher, Suppl. ent., 4, 140.

98. *Jugodina dictyophoroides* Schumacher, 1915

1915 *Jugodina dictyophoroides* Schumacher, Suppl. ent., 4, 141.

原產地：臺灣(港口).

分布：臺灣.

寄主：不詳.

亞科名、區名及び屬名索引

(斜體の名稱は異名)

- ARAEOPINAE, 6.
 ARAEOPINI, 11.
 Araeopus Spinola, 1839, 11.
 ASIRACINAE, 5.
Bidis Walker, 1856, 5.
Chloriona Fieber, 1866, 23.
Concicoda Matsumura, 1900, 6.
 DELPHACINAE, 6.
 DELPHACINI, 11.
Delphacodes Fieber, 1866, 29, 47.
Delphacodes Melichar, 1901, 29.
Delphax Fabricius, 1798, 11, 29.
Dicranotropis Fieber, 1866, 48.
Ectopipterygodelphax Kirkaldy, 1906, 6.
Epeurysa Matsumura, 1900, 42.
Epunka Matsumura, 1935, 48.
Eurysa Firber, 1866, 41.
Hikona Matsumura, 1935, 37.
Hosunka Matsumura, 1935, 23.
Hygyops Amyot et Serville, 1843, 5.
Jugodina Schumacher, 1915, 51.
Kakuna Matsumura, 1935, 37.
Kalpa Distant, 1906, 42.
Liburnia Stål, 1866, 29.
Megamelus Fieber, 1866, 19.
Nephropsia Costa, 1862, 6.
Nilaparvata Distant, 1906, 42.
Noda Matsumura, 1935, 23.
Nodunka nom. nov., 23.
Numata Matsumura, 1935, 18.
Opiconsiva Distant, 1917, 25.
Orchesna Melichar, 1903, 6.
Peregrinus Kirkaldy, 1904, 39.
Perkinsiella Kirkaldy, 1907, 44.
Phyllodinus Van Duzee, 1897, 43.
Pundaluoya Kirkaldy, 1902, 46.
Purohita Distant, 1906, 10.
Saccharosydne Kirkaldy, 1907, 37.
Sardia Melichar, 1903, 38.
Smara Distant, 1906, 6.
Sogata Distant, 1906, 25.
Stenocranus Fieber, 1866, 13.
Terauchiana Matsumura, 1915, 50.
Toya Distant, 1906, 47.
Toyoides Matsumura, 1935, 48.
Tropidocephala Stål, 1866, 6.
 TROPIDOCEPHALINI, 6.
Ugyopus Guérin, 1834, 5.
Unkana Matsumura, 1935, 29.
Unkanella nom. nov., 20.

種名索引 (型, 變種を含む)

(斜體の名稱は異名)

- affinis* Schumacher, 1915 (*Pundaluoya*), 46.
akashiensis (Matsumura, 1900) (*Delphacodes* ?), 34.
akashiensis Matsumura, 1935 (*Stenocranus*), 15.
albifascia (Matsumura, 1900) (*Delphacodes* ?), 35.
albipennis Matsumura, 1935 (*Toyoides*), 48.

- albolineosa* (Fowler, 1905) (*Sogata*), 27.
albovittata (Matsumura, 1900) (*Sogata*), 28.
arakawai Matsumura, 1935 (*Chloriona*), 24.
arisana (Matsumura, 1935) (*Unkanella*), 20.
aritainoides Schumacher, 1915 (*Pundaluoya*), 46.
attenuata Distant, 1906 (*Toya*), 47.
balteata (Distant, 1917) (*Sogata*), 27.
basalis (Matsumura, 1915) (*Delphacodes* ?), 36.
bilineata Matsumura, 1935 (*Epunka*), 48.
breviceps Matsumura, 1935 (*Stenocranus*), 15.
brunnipennis Signoret, 1860 (*Tropidocephala*), 7.
cervina Distant, 1906 (*Purohita*), 10, 11.
colocasiae (Matsumura, 1920) (*Delphacodes* ?), 36.
colorata (Distant, 1917) (*Sogata*), 27.
crassicornis (Panzer, 1796) (*Araeopus*), 11, 12.
derelecta (Distant, 1917) (*Sogata*), 27.
devastans (Matsumura, 1900) (*Delphacodes*), 32.
dictyophoroides Schumacher, 1915 (*Jugodina*), 51.
dispar (Fallén, 1806) (*Delphacodes*), 29.
distincta Distant, 1912 (*Sogata*), 26.
dohertyi Distant, 1906 (*Sogata*), 26.
dubia (Kirschbaum, 1826) (*Delphacodes*), 30.
elongatus Matsumura, 1935 (*Stenocranus*), 15.
ernesti (Kirby, 1891) (*Pundaluoya*), 46.
fallax Matsumura, 1935 (*Stenocranus*), 15.
farinosus (Buckton, 1890) (*Stenocranus*), 14.
fascicollis (Rey, 1891) (*Delphacodes*), 31.
festiva (Distant, 1906) (*Tropidocephala*), 8.
flavescens (Fabricius, 1794) (*Delphacodes*), 29.
flaviceps Stål, 1853 (*Tropidocephala*), 6.
flavovittata Matsumura, 1907 (*Tropidocephala*), 9.
formosana Matsumura, 1935 (*Hikona*), 37.
formosana Matsumura, 1910 (*Tropidocephala*), 10.
formosanus Matsumura, 1935 (*Stenocranus*), 16.

formosella (Matsumura, 1935) (*Unkanella*), 21.
 fumosa Matsumura, 1910 (*Dicranotropis*), 49.
 furcifera (Horváth, 1899) (*Sogata*), 26.
 giffuensis (Matsumura, 1900) (*Delphacodes*?), 34.
 gloriosa (Distant, 1917) (*Sogata*), 27.
 gracilis (Matsumura, 1915) (*Delphacodes*?), 36.
 graminea (Matsumura, 1900) (*Tropidocephala*), 7.
 granulipennis Matsumura, nom. nud. (*Dicranotropis*), 49.
 graminicola (Matsumura, 1910) (*Delphacodes*?), 35.
 greeni Distant, 1906 (*Nilaparvata*), 42.
 hakonensis (Matsumura, 1935) (*Unkanella*), 20.
 hamata (Boheman, 1847) (*Dicranotropis*), 48.
 harimensis Matsumura, 1935 (*Stenocranus*), 16.
 heitonis (Matsumura, 1935) (*Unkanella*), 21.
 hopponis Matsumura, 1935 (*Stenocranus*), 16.
 hyalipennis (Matsumura, 1935) (*Unkanella*), 21.
 insularis (Distant, 1917) (*Sogata*), 27.
 japonica Matsumura, 1935 (*Chloriona*), 24.
 japonicus Matsumura, 1917 (*Stenocranus*), 14.
 karafutona Matsumura, 1935 (*Nodunka*), 23.
 koreanus Matsumura, 1935 (*Stenocranus*), 16.
 kercophon (Kirkaldy, 1907) (*Sogata*), 26.
 kushiana (Matsumura, 1935) (*Unkanella*), 22.
 kuwayamai Matsumura, 1935 (*Kakuna*), 37.
 lineata (Signoret, 1857) (*Eurysa*), 41.
 lineola (Germar, 1818) (*Stenocranus*), 13.
 longifrons (Boheman, 1847) (*Stenocranus*), 13.
 lyraeformis (Matsumura, 1900) (*Delphacodes*?), 35.
 maculosa Matsumura, 1907 (*Tropidocephala*), 9.
 maidis (Ashmead, 1890) (*Peregrinus*), 39.
 maikoensis (Matsumura, 1900) (*Delphacodes*?), 35.
 marginata (Fabricius, 1794) (*Delphacodes*), 29.
 minonensis (Matsumura, 1900) (*Delphacodes*?), 35.
 minutus (Fabricius, 1794) (*Stenocranus*), 13.

mulsanti Fieber, 1866 (*Delphacodes*), 29.
 nagaragawana (Matsumura, 1900) (*Delphacodes*?), 34.
 nawae Matsumura, 1917 (*Eurysa*), 41.
 nawaii Matsumura, 1900 (*Epeurysa*), 42.
 neoproxima Muir, 1917 (*Delphacodes*), 33.
 nervatus Van Duzee, 1897 (*Phyllodinus*), 43.
 nigra (Matsumura, 1900) (*Tropidocephala*), 8.
 nigrifacies (Matsumura, 1935) (*Unkanella*), 21.
 nigrifrons Muir, 1917 (*Stenocranus*), 14.
 nigripennis Muir, 1917 (*Delphacodes*), 36.
 nigripennis Kato, 1933 (*Terauchiiana*), 50.
 nijimai Matsumura, 1935 (*Stenocranus*), 16.
 nipponica (Matsumura, 1900) (*Delphacodes*?), 33.
 notula (Stål, 1854) (*Delphacodes*), 31.
 notula (Germar, 1830) (*Magamelus*), 19.
 obscura (Fieber, 1879) (*Delphacodes*), 31.
 ogasawarenis Matsumura, 1935 (*Stenocranus*), 16.
 oryzae (Matsumura, 1910) (*Nilaparvata*), 42.
 pallescens Distant, 1912 (*Sogata*), 26.
 pallidula Matsumura, 1935 (*Hosunka*), 23.
 pellucida (Fabricius, 1794) (*Delphacodes*), 29.
 piceola (Kirschbaum, 1826) (*Delphacodes*), 30.
 procerus Matsumura, 1917 (*Saccharosydne*), 38.
 propinqua Fieber, 1866 (*Delphacodes*), 32.
 proserpina Kirkaldy, 1907 (*Megamelus*), 19.
 psylloides (Lethierry, 1896) (*Peregrinus*), 39.
 punctatus Muir, 1917 (*Phyllodinus*), 44.
 rostrata Melichar, 1903 (*Sardia*), 38.
 sacchari (Matsumura, 1910) (*Numata*), 18.
 saccharicida Kirkaldy, 1903 (*Perkinsiella*), 44, 45.
 saccharivora (Westwood, 1833) (*Saccharosydne*), 37.
 saccharivora (Matsumura, 1910) (*Tropidocephala*), 9.
 saccharivorella (Matsumura, 1907) (*Tropidocephala*), 9.
 sachalinensis Matsumura, 1935 (*Chloriona*), 24.

- sakaguchii (Matsumura, 1935) (*Unkanella*), 22.
 sapporensis Matsumura, 1935 (*Stenocranus*), 17.
 sapporensis Matsumura, 1935 (*Toya*), 47.
 sapporona (Matsumura, 1935) (*Unkanella*), 22.
 sauteri Muir, 1917 (*Phyllocladus*), 44.
 shikokuana Matsumura, 1935 (*Chloriona*), 25.
 simplicia (Distant, 1906) (*Peregrinus*), 39.
 sinensis Kirkaldy, 1907 (*Perkinsiella*), 45.
 singularis Matsumura, 1915 (*Terauchiiana*), 50.
 striata (Fabricius, 1794) (*Delphacodes*), 29.
 striatella (Fallén, 1826) (*Delphacodes*), 31.
 subfusca Muir, 1919 (*Delphacodes*), 33.
 sukumonis Matsumura, 1935 (*Chloriona*), 25.
 sukumonius Matsumura, 1935 (*Stenocranus*), 18.
 suturalis (Curtis, 1837) (*Delphacodes*), 30.
 taiwanella (Matsumura, 1935) (*Unkanella*), 22.
 taiwanensis Muir, 1914 (*Purohita*), 11.
 taiwanensis Muir, 1917 (*Stenocranus* ?), 14.
 takasagoensis Matsumura, nom. nud. (*Delphacodes* ?), 36.
 takasagonis Matsumura, 1935 (*Stenocranus*), 18.
 tamagawanus Matsumura, 1935 (*Stenocranus*), 17.
 tateyamaella (Matsumura, 1935) (*Unkanella*), 21.
 tateyamana Matsumura, 1935 (*Chloriona*), 25.
 tateyamanus Matsumura, 1935 (*Stenocranus*), 17.
 terminalis (Van Duzee, 1907) (*Delphacodes*), 33.
 testacea (Matsumura, 1900) (*Unkanella*), 22.
 tosaensis Matsumura, 1935 (*Chloriona*), 24.
 tripunctatus (Kato, 1931) (*Ugyopus*), 6.
 tuckeri (Van Duzee, 1912) (*Delphacodes*), 33.
 unicolor (Herrich-Schäffer, 1836) (*Chloriona*), 23.
 variicollis (Rey, 1894) (*Delphacodes*), 31.
 vastatrix (Breddin, 1896) (*Perkinsiella*), 45.
 vittatus (Matsumura, 1905) (*Ugyopus*), 5.
 vittatus Matsumura, 1935 (*Stenocranus*), 17.
 yezoana (Matsumura, 1900) (*Delphacodes*), 30.

三、日本産ウンカ科の分類學的研究

1. Genus *Tropidocephala* Stål, 1853 コブウンカ屬

Haplotypus : *Tropidocephala flaviceps* Stål, 1853

- 1853 *Tropidocephala* Stål, Öfv. Ak. Föih., (1853), 266.
 1862 *Nephropsia* Costa, Ann. Mus. zool. Napoli, 1, 76.
 1866 *Tropidocephala* Stål, Hem. Afr., 4, 176 et 178.
 1866 *Nephropsia* Fieber, Verh. zool.-bot. Ges. Wien, 16, 518, tab. 8, f. 1.
 1875 *Tropidocephala* Fieber, Rev. Mag. Zool., (3), 3, 368.
 1900 *Conicoda* Matsumura, Ent. Nachr., 26, 258.
 1903 *Orchesma* Melichar, Hom. Faun. Ceylon, 94.
 1906 *Ectopiopterygodelphax* Kirkaldy, Haw. Sugar Plant. Ass., Bull., 1, (9), 42.
 1906 *Smara* Distant, Faun. Brit. Ind., Rhynch., 3, 478.
 1907 *Tropidocephala* Kirkaldy, Haw. Sugar Plant. Ass., Bull., 3, 141.
 1907 *Tropidocephala* Oshanin, Verz. Paläark. Hem., 2, (2), 299.
 1907 *Tropidocephala* Matsumura, Ann. hist.-nat. Mus. Hungar., 5, 57.
 1912 *Tropidocephala* Oshanin, Kat. Paläark. Hem., 117.
 1913 *Tropidocephala* Muir, Proc. Haw. ent. Soc., 2, (5), 243.
 1915 *Tropidocephala* Schumacher, Mitt. zool. Mus. Berlin, 8, (1), 133.
 1915 *Tropidocephala* Muir, Canad. Entomol., 47, 267 et 270.
 1916 *Orchesma* Distant, Faun. Brit. Ind., Rhynch., 6, 142.
 1916 *Tropidocephala* Distant, Faun. Brit. Ind., Rhynch., 6, 142.
 1917 *Tropidocephala* 松村, コブウンカ屬, 應用昆蟲學, 前編, 378.
 1926 *Tropidocephala* Muir, Ann. nat. Hist., (9), 17, 17.
 1935 *Tropidocephala* Wu, Cat. Ins. Sin., 2, 119.

頭頂は細長く、圓錐形をなして前方に突出し、その前端に達する3本の比較的鮮明なる縦隆起線を有す。その側方隆起線は外上方に彎曲す。頭頂の前縁は圓く、その幅は後縁の幅の約半分あり。顔面は長橢圓形、複眼間又はその附近に於てその幅最も大にして、後縁は凹形を呈す。中央隆起線はかなり顯著、顔面の先端に近く二又して小窩を圍み、その後端は頭楯に達せざる事多し。側方隆起線もかなり顯著にして側方に彎曲す。頭楯は1條の深き細溝に依つて顔面と分離し、頭楯の隆起線は細し。口吻は短く、

中脚基節に達するのみ。觸角は複眼の中央部より稍々下方、少しく後方より生じ、その第1節は短く、先端に向つて著しく太く、第2節はその長さ基部の幅の約2倍あり、漸次先端に向つて膨大し、第3節は稍々長さ半球状を呈し、一本の著しく長さ剛毛を装ふ。前胸背は頭頂より短く、3本の顯著なる縦隆起線を有し兩側の隆起線は前方に向ひ少しく収斂す。小楯板も3本の顯著なる縦隆起線を有し、その中央隆起線は小楯板の前縁に達す。翅鞘は大きく腹端を超え、表面には微毛を粗布し、 Cu_2+1A 脈の前方の基部に近き約 $\frac{2}{3}$ は革質部にして、 $Sc+R$, M 及び多くの場合 Cu_1 各脈の先端は濃色にして瘤状に隆起す(稀に之等の瘤状隆起を缺如する種あり)。 Cu_2+1A より後方は爪状部にして3Aは翅鞘の基部に於て二叉し、その第1分脈は爪状部の中央部より稍々外方に於て2Aと合流し、その第2分脈は翅鞘の後縁を走る。翅鞘の外方約 $\frac{1}{2}$ は膜質部にして、革質部との境界線に於て著しく下方に曲折し、脈は膜質部に於て分枝して7個の先端脈、即ち Sc , R , M_{1+2} , M_3 , M_4 , Cu_{1a} , Cu_{1b} となり、 Sc 及び R は翅鞘の前縁に、 M_{1+2} はその前側縁に、 M_3 及び M_4 はその側縁に達す。 M_{1+2} と M_3 とは膜質部の中央部の前方又は後方に於て漸く分枝す。 Cu_{1a} 及び Cu_{1b} は翅鞘の後側縁に向ひ、 Cu_{1a} はその略々中央部又は翅端に近く二叉するも、その後方のものは多くの場合鮮明ならず。翅鞘は膜質部の基部に於てその幅、最大。 $Sc+R$ は膜質部に接近して Sc 及び R に分岐して膜質部との間に小室、所謂 *Scheibenzelle* を形成す。之を第1窓室と稱せんとす。 Cu_1 も膜質部に接近して二叉し、かなり大なる窓室を形成し、之を第2窓室と呼ばんとす。後脛節の略々中央部には1個の外方に突出する小棘を装ふ。距は鞏固にして尖鋭なる小刀状、その内面は凹形を呈し、後縁には齒列を有せず。

現在世界に知られたるコブウンカ屬の種は20餘あり、その中次の種が本邦原産、又は本邦にも分布す。

- 1) *Trepidocephala brunnipennis* Signoret, 1860 コブウンカ
- 2) *T. nigra* (Matsumura, 1900) クロコブウンカ
- 3) *T. festiva* (Distant, 1906) ヒメコブウンカ(新稱)

- 4) *T. flavovittata* Matsumura, 1907 キスデコブウンカ(新稱)
- 5) *T. maculosa* Matsumura, 1907 マダラコブウンカ(新稱)
- 6) *T. saccharivorella* Matsumura, 1907 サタウコブウンカ
- 7) *T. formosana* Matsumura, 1910 タイワンコブウンカ

以上の中 4~7 の種は遺憾乍ら標本を検することを得ざりしを以て原記載を引用して論議せり。

本邦産コブウンカ屬の種の検索表

1. 頭部の長さは前胸背の長さの1.2倍以下……………2
- 頭部の長さは前胸背の長さの1.5倍以上……………3
2. 頭部の背面、前胸背及び小楯板は大部分黄緑色なるも、中央隆起線の兩側は多く暗色を帯び、側方隆起線の外側方は暗褐色、時に殆ど黒色にして、唯、小楯板の側方に各1個の餘り鮮明ならざる黄緑縦斑を残す。……………
- ……*T. brunnipennis* Signoret, コブウンカ
- 頭部は黄色、その中央隆起線は銀白色にして黒く縁取られ、側方隆起線は略々緑色。前胸背は帯緑黄色、3條の縦隆起線は何れも銀白色にして黒く縁取られその側方隆起線は地と同色にして淡く黒色にて縁取らる。……………
- ……*T. formosana* Matsumura, タイワンコブウンカ
3. 頭部の背面、前胸背及び小楯板は略々褐色乃至黒色にして、唯それ等の側方隆起線は白色なるも、小楯板上の白色は殆ど認められざること多く、又、個體に依り頭部の中央隆起線も白色を帯ぶ。……………
- ……*T. nigra* (Matsumura), クロコブウンカ, ♂
- 頭部、前胸背及び小楯板は褐色乃至黒色ならず。……………4
4. 頭頂の先端に近く、正中線の兩側に各1個の顯著なる黒色長型紋を装ふ。……………5
- 頭頂の先端の顯著なる黒色紋を缺く。……………6
5. 翅鞘上に瘤状小隆起を有す。……………7
- 翅鞘上に瘤状小隆起を缺如す。頭部、前胸背及び小楯板は黄赤色にして、正中線上に1條の幅廣き黄色縦線を装ふ。……………
- ……*T. flavovittata* Matsumura, キスデコブウンカ
6. 頭部の背面、前胸背及び小楯板は大體黄緑色にして、中央隆起線に近くその兩側に各1條の黒色縦線を装ひ、側方隆起線に接し、その外側は黒色を帯ぶ。側方隆起線の外側方は各1條の餘り鮮明ならざる黒色縦線を装ふ外、黄緑色。……………
- ……*T. festiva* (Distant), ヒメコブウンカ
- 頭部の背面、前胸背及び小楯板は一様に白青色。……………
- ……*T. saccharivorella* Matsumura, サタウコブウンカ

- 7.* 體は背腹共に淡褐色なるも、前胸背の側方隆起線の縁邊は黒色を帯ぶ。……
 ……*T. nigra* (Matsumura) クロコブウンカ, ♀
 一體の背面は汚淡黄色、その腹面は鮮黄色(♂)、又は全體淡黄色(♀)。……
 ……*T. maculosa* Matsumura, マダラコブウンカ

1. *Tropidocephala brunnipennis* Signoret, 1860 コブウンカ

Tab. I, a; Tab. II, a; Tab. III, a & b.

- 1860 *Tropidocephala brunnipennis* Signoret, Ann. Soc. ent. France, (3), 8, 185.
 1866 *Tropidocephala brunnipennis* Stål, Hem. Afr., 4, 178.
 1900 *Conicoda graminea* Matsumura, Ent. Nachr., 26, 259.
 1906 *Ectopiopterygodelphax eximius* Kirkaldy, Haw. Sugar Plant. Ass., Bull.,
 1, (9), 412.
 1907 *Tropidocephala eximius* Kirkaldy, Haw. Sugar Plant. Ass., Bull., 3, 142,
 tab. 12, f. 5-7, tab. 17, f. 15-16.
 1907 *Tropidocephala brunnipennis* Matsumura, Ann. hist.-nat. Mus. Hungar.,
 5, 59, tab. 1, f. 3 et 9.
 1907 *Conicoda graminea* Oshanin, Verz. Paläark. Hem., 2, (2), 300.
 1908 *Tropidocephala brunnipennis* Oshanin, Verz. Paläark. Hem., 2, (3), 451.
 1910 *Tropidocephala brunneipennis* Matsumura, コブウンカ, Schäd. u. nütz.
 Ins. Zuckerrohr Formosas (臺灣甘蔗害蟲編, 附益蟲編), 16 (獨文), 28
 (和文), tab. 16, f. 3 et 7.
 1912 *Tropidocephala brunnipennis* Oshanin, Kat. Paläark. Hem., 117.
 1913 *Tropidocephala brunnipennis* Muir, Proc. Haw. ent. Soc., 2, (5), 246.
 1917 *Tropidocephala brunneipennis* 松村, コブウンカ, 應用昆蟲學, 前編, 382,
 tab. 15, f. 4.
 1920 *Tropidocephala (Conicoda) brunneipennis* 松村, コブウンカ, 大日本青蟲
 全書, 前編, (増訂版), 267.
 1931 *Tropidocephala brunneipennis* 松村, コブウンカ, 日本昆蟲大圖鑑, 1274, f.
 1932 *Tropidocephala brunneipennis* 江崎, コブウンカ, 日本昆蟲圖鑑, 1781, f.
 3520.
 1933 *Tropidocephala brunneipennis* 加藤, コブウンカ, 分類原色日本昆蟲圖鑑,
 4, tab. 15, f. 7.

* *T. maculosa* Matsumura の標本を検し得なかつたので、この項は甚だ明確を
 缺くが、その標本を入手次第再検討する豫定である。

1935 *Tropidocephala brunnipennis* Wu, Cat. Ins. Sin., 2, 119.

♂. 頭部の背面は黄綠色、その中央隆起線の兩側は時に暗色を帯ぶ。顔
 面は大體白色なるも中央隆起線の兩側は暗色、時に全く黒色にして顔面の
 下方は褐黒色。頭楯も黒色にして淡褐色の微毛を散布す。頭部の側面は褐
 黒色。觸角には淡褐色の微毛を粗布し、その第1節は大部分淡褐色なるも、
 淡色の個體に於ては黄綠色にしてその先端のみ黒色、第2節は黄綠色にし
 て、普通その中央部及び先端には黒色横帯を装ふも、全體暗色を帯びて黒
 色帯の判然せざる個體も少からず。前胸背及び小楯板も大體黄綠色なるも
 縦走隆起線に沿ひ暗色を帯ぶる事多く、側方隆起線の外方は暗褐色、時に
 殆ど黒色にして個體に依り兩側方に各1個の淡色の小縦斑を装ふことあり。
 翅鞘はその前縁の基方黄綠色を帯ぶる以外は暗褐にして、多少光澤を有し、
 淡褐色微毛を粗布し、爪状部の前方の中央部には大き一定せざる稍々白色
 を帯びたる半透明紋を装ひ、又、革質部の前角及び後角、及び膜質部の前
 縁より先端縁にかけて數個の無色透明紋を装ふも之等は個體に依り變化少
 からず。革質部先端の瘤状小隆起は黒色にして鮮明。體の下面は大部分暗
 褐色。脚は淡褐色微毛を散布し、腿節及び後脛節は暗色を帯び、他は淡褐
 色なるも刺状小突起の先端は黒色。

頭部は前方に突出するも短小にして、その長さは前胸背の長さと同略々等
 しきか極く僅に長し。顔面は幅廣く、複眼間に於てその幅最大にして、長
 さの略半分に達す。中央隆起線は明に顔面の後縁に達せず。頭楯は先端に
 向つて漸次狭まり、その先端圓し。小楯板は甚だ大きく、その長さは頭部
 の長さの2倍半に近く、その後端は比較的鋭く後方に突出す。生殖節は附
 圖に示せる如く極めて特異なる形狀を呈す。即ち、鈇子 (paramere) は短
 大にして、先端に向つてその幅増大し、その外側縁の先端に近く顯著なる
 圓き切れ込みを有し、内縁は殆ど直線状をなしその略々中央部には後方に
 突出する比較的尖鋭なる刺状突起を装ふ。

♀. ♂に比較して、遙に淡色なる事多く、個體に依り一様に全く淡褐色

なるものあり。一般に翅鞘の前縁基部の黄綠色部は不鮮明。脚も大部分淡褐色にして、後脛節のみ暗色を帯ぶ。

體長(翅鞘を含む)：♂, 3.3—3.6 mm.; ♀, 3.6—4.0 mm.

原産地：マダガスカル。

分布：本州、四國、九州、臺灣、支那、馬來、印度、マダガスカル、北部アフリカ、南部ヨーロッパ、ニューギニア、オーストラリア。

今回研究せる標本は日本内地及び臺灣産の百數十頭にして、之等の標本の採集記録より推定すれば、日本内地に於ける成蟲の活動期は4月初旬乃至10月に亙るものの如し。コブウンカ屬の中、最も普通なる種類にして、禾本科雜草中に多く、時に稻を害するものと推定せられ、特に臺灣に於ては本種による稻及び甘蔗の被害少からずと云ふ。

2. *Tropidocephala nigra* (Matsumura, 1900) ・クロコブウンカ

Tab. I, c & d; Tab. II, c & d; Tab. III, c—e.

1900 *Conicoda nigra* Matsumura, Ent. Nachr., 26, 260.

1907 *Conicoda nigra* Oshanin, Verz. Paläark., Hem., 2, (2), 300.

1907 *Tropidocephala nigra* Matsumura, Ann. hist.-nat. Mus. Hungar., 5, 62, tab. 2, f. 3 et 9.

1908 *Tropidocephala nigra* Oshanin, Verz. Paläark. Hem., 2, (3), 451.

1912 *Tropidocephala nigra* Oshanin, Kat. Paläark. Hem., 117.

1932 *Tropidocephala* 江崎, クロコブウンカ, 日本昆蟲圖鑑, 1782, f. 3521 (♂).

♂. 頭頂は僅に褐色を混ふる黑色にして、その側縁は比較的幅廣く白色にて縁取られ、又、個體に依りては更に正中線に沿ひて白色を帯ぶ。複眼は褐黑色。顔面は略々淡褐色なるも、その頭方は黑色。個體に依りこの黑色部は下方に伸びて、正中線の兩側の各中央部より稍外方に偏りて走り2條の黑色縦線となる。正中線は黑色。頭楯は淡褐色にして、その上方は黑色。頭部の側面は淡褐色。觸角は大體淡褐色にして淡褐色微毛を散布するも、その第1節は多少暗色を帯び第1節の先端、第2節の先端及びその

略々中央部には多くの場合不鮮明なる合計3條の黑色帯を装ふ。前胸背及び小楯板は黑色に近く夫等の側方隆起線も白色を帯ぶるも、時に、特に小楯板上のものは殆ど黑色となり白色を認め得ず。翅鞘は黑色、少しく褐色を帯び、淡褐色微毛を粗布し稍々光澤を有す。革質部の前角より翅鞘の側縁にかけて大小8個の鮮明なる透明紋を装ひ、革質部端の瘤狀小隆起はかなり顯著。體の腹面は殆ど暗褐色。脚は淡褐色なるも、刺狀小突起の先端は黑色。

頭頂は前方に突出し、徐々に細まり、その長さ前胸背の長さの2倍餘に及び側方より視れば稍々下向す。顔面は細長く、複眼の少しく前方に於てその幅最も大、その長さは最大幅の3倍に近し。頭楯は徐々に細まりその先端圓し。小楯板はその長さ頭楯の夫れと略々等しく、その後縁は比較的鋭く後方に突出す。生殖節の鈎子は細長く、基部より約 $\frac{1}{3}$ 及び $\frac{2}{3}$ の點に於て、夫々外及び内方に比較的顯著に屈折し、先端に近き約 $\frac{1}{3}$ は少しく外側方に反り圓く先端鈍し。

♀. 體は背面腹面共に殆ど淡褐色。複眼は褐色なるも前半は暗色を帯ぶ。頭頂は淡褐色、その正中線の兩側、先端に近く、各々1個の黑色長紋を具ふ。顔面は稍々白色を帯びたる淡褐色。頭楯も淡褐色。觸角は淡褐色微毛を散布し淡褐色にして3條の細い黑色横帯を装ふ。その先端の長剛毛は暗褐色。前胸背も淡褐色にして側方隆起線の縁邊は黑色を帯ぶ。翅鞘は淡褐色微毛を散布し、半透明淡褐色にして、その前縁部特に基部は一層淡色なるも、前縁、及び翅脈の先端は稍々濃色。革質部の末端に近き瘤狀小隆起は暗褐色、時に全く黑色にして、Sc+R上のものは小型なるも鮮明、Cu₁上のものは個體に依り殆ど消滅し認め得られず。革質部の前角より膜質部にかけて鮮明ならざる白色斑紋(普通7個を數ふ)を装ひ、膜質部の後半には2個(後方の1個は個體に依り殆ど消滅す)の小褐色紋を装ふ。脚も體と同様淡褐色。

頭頂は著しく前方に突出し、♂に於けるより多少細長く、基部の幅の2倍餘あり。側方より視れば少しく下向す。顔面は細長く、その幅は複眼間

に於て最大。その中央隆起線は明に後縁に達せず。頭楯は後端に向つて徐々に細くその先端は鈍し、前胸背と小楯板と合したるものは頭頂より僅に長し。小楯板の後縁はかなり鋭く後方に突出し、突出部の縁邊は少しく隆起し、その中央隆起線は突出部に於ては鮮明ならず。翅鞘上の微毛の基部は顯著に隆起し、一見斑點状に見ゆ。

體長(翅鞘を含む)： ♂♀, 4mm. 内外。

原産地： 本州(明石)。

分布： 本州, 九州。

本種には第二次性徴の發達著しく、色彩のみならず形をも少しく異にし、全く別種の如き感あり。*Tropidocephala maculosa* Matsumura, 1907 マダラコブウンカの標本を檢すること能はざりしも、その原記載に記されたる範圍にてはその♀と本種の♀との區別は明確ならず。

今回研究し得たる標本は本州産 2♂♂, 九州産 2♂♂, 6♀♀にしてその産地及び採集日附は次の如し。

1♂, 本州, 長門, 萩, 16, VIII. 1931; 1♂, 同上, 18, VIII. 1931; 1♂, 九州, 筑前, 三郡山, 10, V. 1931; 1♂, 1♀, 同上, 17, V. 1931; 1♂, 九州, 筑前, 若杉山, 3, V. 1931; 5♂♂, 5♀♀, 同上, 7-9, VIII. 1931; 1♂, 同上, 16, VIII. 1940; 1♂, 九州, 福岡, 21, IV. 1929; 1♂, 同上, 25, IV. 1929; 7♂♂, 九州, 筑前, 立花山, 26, IV. 1931; 1♂, 九州, 筑前, 犬鳴山, 31, VII. 1935; 4♂♂, 九州, 筑前, 小野村, 31, VII. 1935。

3. *Tropidocephala festiva* (Distant, 1906) ヒメコブウンカ(新稱)

Tab. I, b; Tab. II, b; Tab. III, f & g.

1906 *Smara festiva* Distant, Faun. Brit. Ind., Rhynch., 3, 478, f. 264.

1907 *Tropidocephala festiva* Matsumura, Ann. hist.-nat. Mus. Hungar., 5, 62, tab. 1, f. 6 et 12.

1908 *Tropidocephala festiva* Oshanin, Verz. Paläark. Hem., 2, (3), 451.

1912 *Tropidocephala festiva* Oshanin, Kat. Paläark. Hem., 117.

1913 *Tropidocephala festiva* Muir, Proc. Haw. ent. Soc., 2, 244, tab. 6, f. 9.

1915 *Tropidocephala festiva* Schumacher, Suppl. ent., 4, 142.

1915 *Tropidocephala festiva* Schumacher, Mitt. zool. Mus. Berlin, 8, (1), 133.

1935 *Tropidocephala festiva* Wu, Cat. Ins. Sin., 2, 119.

♂♀. 頭部は黄綠色。中央隆起線の兩側には各1條の黑色縦線を裝ふ。複眼は淡褐色。觸角は淡褐色微毛を散布し、黄綠色にして第1節及び第2節の先端は黑色、又第2節の中央部より下方に黑色斜線を裝ふ。その先端の剛毛は暗褐色。顔面の上方及び下方は周縁を除き黑色、その他は白色。頭楯は稍々褐色を混ふる黑色なるも周縁は稍々白色。顔面下方より頭楯にかけて淡褐色微毛を粗布す。前胸背及び小楯板も黄綠色にして正中線に近くその兩側に各1條の黑色縦線を裝ひ、側方隆起線に接し、その外側は黑色を帶ぶ。又、その兩側方には各1條の餘り鮮明ならざる黑色縦線を裝ふ。翅鞘は大體黒褐色にして淡褐色微毛を散布するも、その後縁の基部に近き一部は黄綠色、又個體に依り翅鞘の後縁の中央部及び革質部と膜質部との境界線の後端は多少黄綠色にして、革質部の前角に2個、膜質部の前縁より側縁にかけて6個のかなり鮮明なる無色透明紋を具ふ。革質部先端の瘤状小隆起は黑色にして比較的顯著。脚は淡褐色なるも後腿節及び先端附近を除き、後腿節は暗色を帶び、刺状小突起の先端は黑色。

頭頂はかなり長く前方に突出し、先端に向つて徐々に細く、その長さは前胸背の長さの略々2倍半。小楯板は頭頂より稍々長く、その後縁は稍々鋭く後方に突出す。♂の生殖器の鉋子は比較的長大にして、少しく基半は外方に前半は内方に反り、先端に近く細まりて且つ外方に反り、先端は鈍くして僅に二又す。

體長(翅鞘を含む)： ♂ 3.7mm., ♀ 4.0mm. 内外。

原産地： セイロン。

分布： 本州(熱海), 四國(新記録), 臺灣, 支那, マライ, セイロン, ジャワ, ボルネオ。

今回檢し得たる標本は1♂, 1♀, 四國, 土佐, 19. V. 1934及び1♀, 臺灣, 霧社, 16. VIII. 1921の3頭にして、♂は多少♀よりも色調濃きものの如く思はるるも、更に多數の個體を觀察するを要す。

4. *Tropidocephala flavovittata* Matsumura, 1907 キスデコブ
ウンカ (新稱) Fig. 1, a; Fig. 2, a.

1907 *Tropidocephala flavovittata* Matsumura, Ann. hist-nat. Mus. Hungar.,
5, 62, tab. 2, f. 2 et 8.

1915 *Tropidocephala flavovittata* Schumacher, Mitt. zool. Mus. Berlin, 8, (1),
133.

“♂. 黄赤色、頭頂は前胸背の殆ど2倍の長さを有し、その中央には小
楯板の先端に達する1條の幅廣き黄色縦線を具ふ。頭頂の先端には2個の

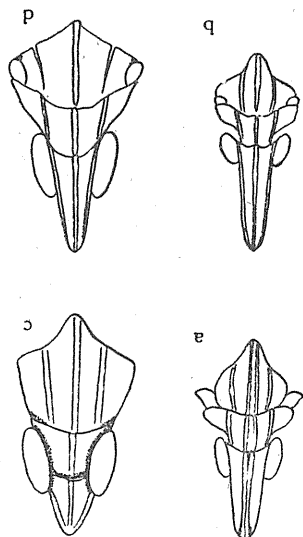


Fig. 1.

- a. *Tropidocephala flavovittata*
Matsumura, 1907 キスデコブ
ウンカ
b. *T. maculosa* Matsumura, 1907
マダラコブウンカ
c. *T. formosana* Matsumura, 1910
タイワンコブウンカ
d. *T. saccharivorella* Matsumura,
1907 サタウコブウンカ
(何れも松村博士原記載附圖)

黒色縦斑あり。頭頂は狭く、中
央の隆起線は黄色を帯ぶ。觸角
はかなり長く、3本の黒色斜線
を装ふ。前胸背及び小楯板は斑
紋を缺き、小楯板は黄色を帯び
側方の隆起線のみ赤色を帯ぶ。
翅鞘の基半は透明、その前半は
黄褐色にして、その前縁及び先
端の縁邊に6個の大なる透明の
斑紋を装ひ、夫等の間には各1
個の褐色を帯びたる小斑あり。
鞘後縁には先端に近く、1個の
黒色を帯びたる斑紋あり。又革質
部の殆ど中央、Sc+Rの上に黒
色を帯びたる斜條を有す。爪狀
部の縁邊は極めて細く黄色にて
縁取られ、その中央部には黒色
の小線状斑あり。脚及び腹部末
端節は黄色に近く、後脚基節の
側縁には1帯黒紋を装ふ。長さ

4 mm.” (原文ドイツ語)

原産地：臺灣 (北投)。

分布：臺灣。

本種は松村松年博士が、臺灣
北投で1♂を採集し發表せる種
にして、♀は未知なり。翅鞘
に瘤狀小隆起を具へざる點によ
り、容易に他の類似種と區別し
得るといふ。

5. *Tropidocephala macu-*
losa Matsumura, 1907

マダラコブウンカ

Fig. 1, b; Fig. 2, b.

1907 *Tropidocephala maculosa*
Matsumura, Ann. hist-
nat. Mus. Hungar., 5,
62, tab. 2, f. 2 et 8.

1915 *Tropidocephala maculosa*
Schumacher, Mitt. zool.
Mus. Berlin, 8, (1), 133.

“♂. 體の背面は汚淡黄色、
下部は淡黄色。頭頂は前胸背の
長さの2倍半あり。その頂端に
は2個の帯黒色縦斑あり。頭頂
の長さは眼の間隔の3倍あり、
側方より視れば稍々下向す。觸

角は短く、不鮮明なる3條の黒條を装ふ。前胸背と小楯板とを合すれば頭
頂より少しく長し〔挿圖と一致せず〕。翅鞘は汚黄色、その前縁の後方には
4個の透明紋及び4個の黒色を帯びたる小斑點を、又、先端の縁邊には

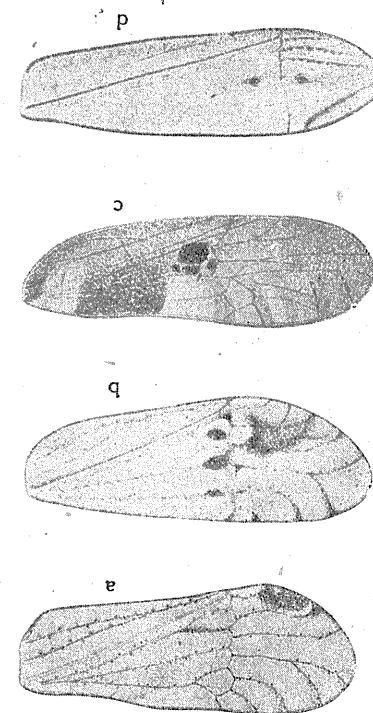


Fig. 2.

- a. *Tropidocephala flavovittata*
Matsumura, 1907 キスデコブ
ウンカ
b. *T. maculosa* Matsumura, 1907
マダラコブウンカ
c. *T. formosana* Matsumura, 1910
タイワンコブウンカ
d. *T. saccharivorella* Matsumura,
1907 サタウコブウンカ
(何れも松村博士原記載附圖)

2個の透明紋を装ふ。中央部より後方には3個の帯黒色の小隆起を有し、その後方には1個の大なる帯黒斑を装ふ。脚は淡黄色なるも跗節の先端は褐色を帯ぶ。長さ 3.8 mm。”

“♀。全體淡黄色を帯び、翅鞘は♂と同様なるも、斑紋は淡く甚だ不鮮明にして連続す、中央部の後方には2個の帯黒色の小紋を装ふ。長さ 4 mm。”(原文ドイツ語)

原産地：臺灣(恒春, 北投, 阿猴)。

分布：臺灣。

本種は松村博士の記載せる總模式標本3頭以外に採集されし記録なく、原記載に記されたる特徴のみにては本種の♀を *T. nigra* (Matsumura, 1900) クロコブウンカの♀と果して明確に區別し得るや否や疑問なり。

6. *Tropidocephala saccharivorella* Matsumura, 1907 サタウ

コブウンカ Fig. 1, d; Fig. 1, d.

1907 *Tropidocephala saccharivorella*, Ann. hist.-nat. Mus. Hungar., 5, 65, tab. 2, f. 6 et. 12.

1910 *Tropidocephala saccharivorella* Matsumura, サタウノコブウンカ, Schäd. u. nütz. Ins. Zuckerrohr Formosas (臺灣甘蔗害蟲編, 附益蟲編), 16 (獨文), tab. 16, f. 1, a, b.

= *Tropidocephala saccharivora*, Matsumura, サタウコブウンカ, 同上, 23, (和文), tab. 16, f. 1, a, b.

1913 *Tropidocephala saccharivorella* Muir, Proc. Haw. ent. Soc., 2, 244.

1915 *Tropidocephala saccharivorella* Schumacher, Mitt. zool. Mus. Berlin, 8, (1), 133.

1917 *Tropidocephala saccharivora* 松村, サタウコブウンカ, 應用昆蟲學, 前編, 382.

1920 *Tropidocephala (Conicoda) saccharivorella* 松村, サタウコブウンカ, 大日本害蟲全書, 前編, (増訂版), 268.

1935 *Tropidocephala saccharivorella* Wu, Cat. Ins. Sin., 2, 120.

“♂♀。一様に淡綠色、頭頂は前胸背の1倍半。觸角は第2節上に黒色を帯びたる斜條を装ふ。頭楯の中央には一帯褐紋を有す。翅鞘及び翅脈は

透明。膜質部の中央は稍々暗濁す。膜質部には4個の黒色を帯びたる縦線を有し、その中1個は先端縁の前部に、他の3個は先端縁の後部に達す。革質部には2個の淡褐色の斜線を有し、革質部の末端に近く、又膜質部の基部に、同じく各1個の帯褐色の小紋あり。脚は白色に近し。長さ 4 mm。”(原文ドイツ語)

原産地：臺灣(灣裡, 阿猴, 臺南, 阿里簡)。

分布：臺灣, 支那。

本種は臺灣に於て甘蔗を害すと云ふ。

7. *Tropidocephala formosana* Matsumura, 1910 タイワン

コブウンカ Fig. 1, c; Fig. 2, c.

1910 *Tropidocephala formosana* Matsumura, タイワンコブウンカ, Schäd. u. nütz. Ins. Zuckerrohr Formosas (臺灣甘蔗害蟲編, 附益蟲編), 16 (獨文), 82 (和文), tab. 16, f. 2.

1911 *Tropidocephala formosana* Matsumura, Mém. Soc. ent. Belg., 18, 134.

1915 *Tropidocephala formosana* Schumacher, Mitt. zool. Mus. Berlin, 8, (1), 133.

1917 *Tropidocephala formosana* 松村, タイワンコブウンカ, 應用昆蟲學, 前編, 382.

1920 *Tropidocephala (Conicoda) formosana* 松村, タイワンコブウンカ, 大日本害蟲全書, 前編, (増訂版), 269.

1933 *Tropidocephala formosana* 加藤, タイワンコブウンカ, 分類原色日本昆蟲圖鑑, 4, tab. 15, f. 6.

“♂♀。略々黄色にして前胸背は綠色を帯ぶ。頭頂は複眼間の幅より明に長く、前胸背より少しく長し。中央隆起條は銀白色にして黒く縁取られ、側方隆起條は綠色を帯ぶ。頭頂は側方より視れば殆ど垂直、橢圓形を呈し、血紅色にして、その中央部のみ淡色。前胸背は3本の銀白色の隆起條を有し、その中央のものは黒く縁取らる。小楯板の中央隆起線は銀白色にして黒く縁取られ、側方隆起線は地と同色にして僅かに黒色に縁取らる。翅鞘は透明、黄色の微毛を装ひ、その基半は黒褐色なるも爪狀部に於ては黄色

を帯び、前縁の基部は透明。瘤状小隆起は2箇、深黒色にして橢圓形。これらの小隆起を通り前縁より後縁にかけて淡褐色の1斜線を有す。翅鞘の先端より前縁には3箇の帯褐色横紋を有し、之等は先端脈に沿ひて走る。先端より後縁にかけては著しく褐色を帯ぶ。體の腹面は ♂ にては黄色乃至、橙黄色、♀ にては淡黄色、脚は黄色を帯び、腿節は橙黄色。長さ ♂, 3.5 mm. ♀, 3.8 mm.” (原文ドイツ語)

原産地：臺灣 (阿猴，林圯埔)。

分布：臺灣。

本種は臺灣に於て甘蔗園に發見せらるると云ふも、本種に依る著しき被害は未だ報告されしものあるを見ず。

圖版說明

第1圖版 Tab. 1.

- a. *Tropidocephala brunnipectus* Signoret コブウンカ
 b. *T. festiva* (Distant) ヒメコブウンカ
 c. *T. nigra* (Matsumura) クロコブウンカ, ♂
 d. *T. nigra* (Matsumura) クロコブウンカ, ♀
 夫々頭部、前胸背及び小楯板を示す。

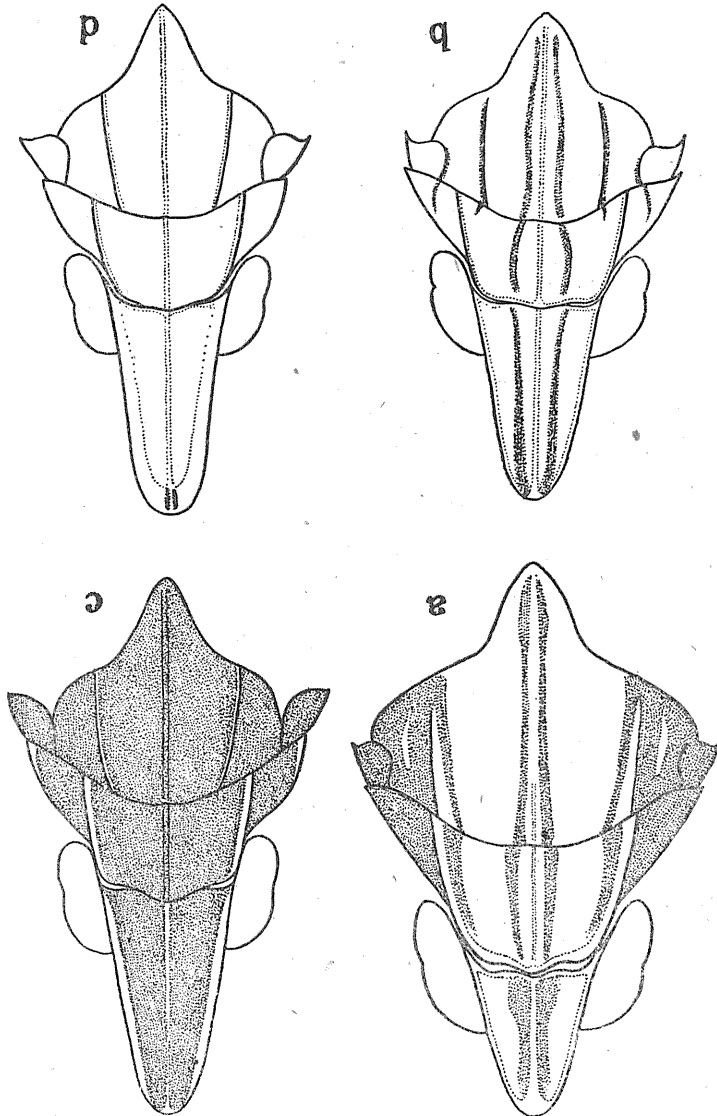
第2圖版 Tab. 2.

- a. *Tropidocephala brunnipectus* Signoret コブウンカ, ♂
 b. *T. festiva* (Distant) ヒメコブウンカ, ♂
 c. *T. nigra* (Matsumura) クロコブウンカ, ♂
 d. *T. nigra* (Matsumura) クロコブウンカ, ♀
 CL 爪狀部, CO 革質部, ME 膜質部。

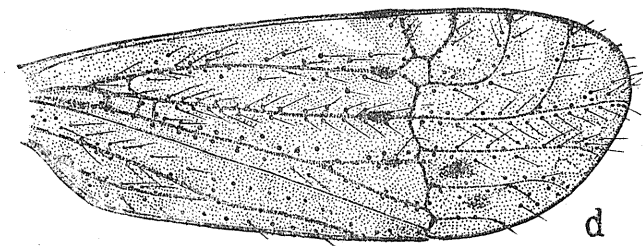
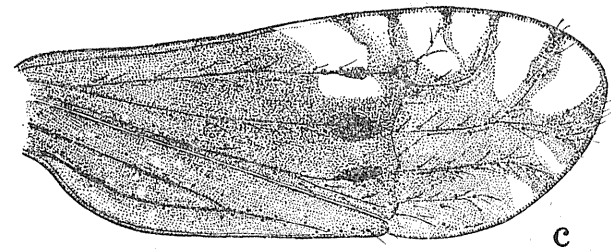
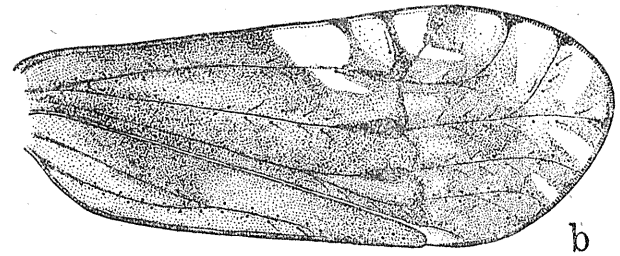
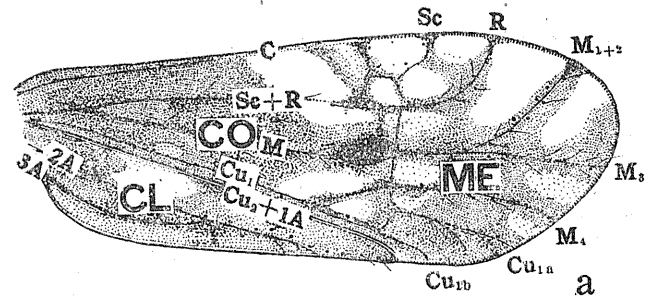
第3圖版 Tab. 3.

- a-b. *Tropidocephala brunnipectus* Signoret コブウンカ
 a 顔面, b 雄の生殖節, 腹面.
 c-e. *T. nigra* (Matsumura) クロコブウンカ
 c 顔面 (♂), d 顔面 (♀), e 雄の生殖節, 腹面.
 f-g. *T. festiva* (Distant) ヒメコブウンカ
 f 顔面, g 雄の生殖節, 腹面.

第1圖版 Tab. 1.



第 2 圖版 Tab. 2.



第 3 圖版 Tab. 3.

