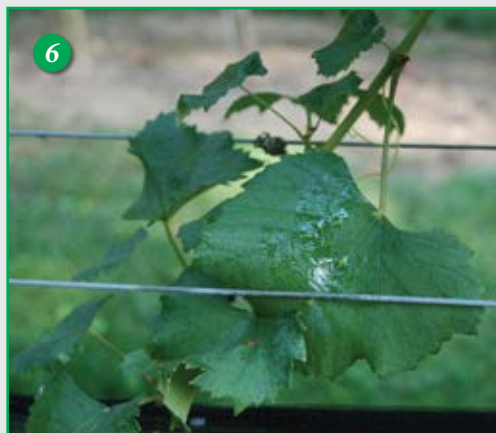
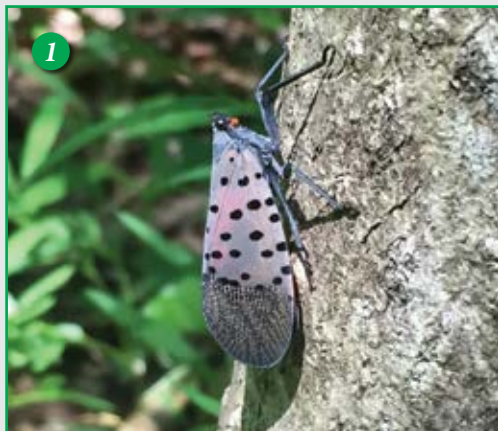


# Iščemo karantenske in druge gozdu nevarne organizme

## Kitajski pikčasti škržatek (*Lycorma delicatula*)

Dr. Andreja Kavčič, Oddelek za varstvo gozdov,  
Gozdarski inštitut Slovenije ([andreja.kavcic@gozdis.si](mailto:andreja.kavcic@gozdis.si))



## Kitajski pikčasti škržatek

### LATINSKO IME

*Lycorma delicatula* (White, 1845)

### RAZŠIRJENOST

S Kitajska, Korejski polotok in Japonska. Od leta 2014 najdbe tudi na skrajnem zahodu ZDA.

### GOSTITELJI

Več kot 70 različnih vrst rastlin, v glavnem lesnatih. Sadne in gozdne vrste, vinska trta ter okrasne rastline: jabolane (*Malus* spp.), koščičarji (*Prunus* spp.), javorji (*Acer* spp.), topoli (*Populus* spp.), vrbe (*Salix* spp.), breze (*Betula* spp.), jeseni (*Fraxinus* spp.), navadna robinija (*Robinia pseudoacacia*), platane (*Platanus* spp.), vinska trta (*Vitis* spp.), ... Kitajski pikčasti škržatek ima najraje veliki pajesen (*Ailanthus altissima*). Pogost je na rastlinah, ki so strupene.

### OPIS

Odrasli osebki merijo v dolžino 21–22 mm (samci) oz. 24–27 mm (samice) in imajo modrikasto rožnat nadih (Slika 1). Glava in noge so temno rjave do črne. Zadek je rumenkast, s črnimi prečnimi progami na hrbtni strani. Sprejdnja krila so rumena s črnimi pikami, zadnja pa rdeča s črnimi pikami. Konci prvega para kril so temni, mrežasti, konci drugega para pa črni. Drugi par kril ima po sredini belo proggo (Slika 2). Odrasli osebki so aktivni podnevi. V nevarnosti razprejo svoja živo obarvana krila (svarilne barve). Osebki imajo na stopalcih posebne blazinice, ki jim omogočajo oprjemanje na gladkih površinah. Kitajski pikčasti škržatek ima eno generacijo na leto. Prezimijo jajčeca, ki jih samice odlagajo od konca avgusta do začetka novembra na dele gostitelja s tanko skorjo. Samička odloži jajčeca v skupinah po 30–50 jajčec (jajčne mase) in jih obda z rjavim voskastim izločkom. Samice lahko odložijo jajčeca tudi na nežive objekte (kamenje, zgradbe, naprave ...). Spomladi se izležejo ličinke (nimfe), ki začnejo sesati rastlinski sok. Imajo štiri razvojne stadije. Ličinke prvega, drugega in tretjega stadija so črne z belimi pikami in brez kril, dolge 3–10 mm. Ličinke četrtega stadija so rdeče s črnimi vzdolžnimi progami in belimi pikami, imajo nastavke za krila in so dolge okoli 13 mm (Slika 3).

Stadija bube ni (nepopolna preobrazba). Naravni sovražniki te vrste so slabo raziskani. Ker osebki vsebujejo strupene snovi (kemična obramba), so za mnoge plenilce neužitni. Škržatek se na nova območja širi z gostiteljskimi rastlinami, lesom, lesenimi izdelki in lesenim pakirnim materialom.

### ZNAČILNA ZNAMENJA (SIMPTOMI)

- značilno obarvani osebki (Slike 1, 2, 3 in 4),
- skupine osebkov na gostitelju na mestih s tanjšo skorjo (deblo, veje, listi) (Slika 4),
- izcejanje rastlinskega soka iz vbodnih ran (Sliki 4 in 5),
- nekroze in deformacije na poškodovanih delih rastline ter vnenje in sušenje poganjkov in vej,
- velike količine izločkov (mana) (Slika 6),
- mana in izcedki iz ran privlačijo mravljve, čebele, ose in sršene ter omogočajo razrast plesni, ki lahko tvorijo debele prevleke (Slika 5).

### VPLIV

Zaradi mehanskih poškodb, ki jih škržatki povzročijo s sesanjem rastlinskega soka, odmirajo poganjki in veje. Rastlina hira, zaostaja v rasti in postane dovzetna za negativne vplive iz okolja, na primer povzročitelje boleznii, ki vstopijo skozi vbodne rane. Plesni lahko prekrrijejo liste in razmnoževalne strukture (cvet) ter tako ovirajo njihovo normalno delovanje. Kitajski pikčasti škržatek povzroča gospodarsko škodo v nasadih lesnatih rastlin (vinogradi, sadovnjaki, nasadi gozdnih vrst) in v urbanih območjih (parki, drevoredi, vrtovi). Vrsta je nadloga, ko številčne kolonije naselijo urbana območja.

### MOŽNE ZAMENJAVE

Kitajski pikčasti škržatek se zaradi svoje specifične obarvanosti dobro razlikuje od drugih vrst žuželk.

### DODATNE INFORMACIJE

- Portal o varstvu gozdov ([www.zdravgozd.si](http://www.zdravgozd.si))
- Portal Invazivke ([www.invazivke.si](http://www.invazivke.si))
- Gozdarski inštitut Slovenije ([www.gozdis.si](http://www.gozdis.si))

**ČE OPAZITE OPISANE SIMPTOME ALI NAJDETE ŠKODLJIVCA,**  
obvestite Gozdarski inštitut Slovenije (Oddelek za varstvo gozdov) ali  
o najdbi poročajte v spletnem portalu Invazivke oziroma z mobilno aplikacijo Invazivke.

Slika 1: Odrasel osebki kitajskega pikčastega škržatka (*Lycorma delicatula*) (foto: Emelie Swackhamer, Penn State University, Bugwood.org)

Slika 2: Značilna obarvanost odraslega osebka (foto: Lawrence Barringer, Pennsylvania Department of Agriculture, Bugwood.org)

Slika 3: Nimfe (foto: Lawrence Barringer, Pennsylvania Department of Agriculture, Bugwood.org)

Slika 4: Znaki – skupine škržatkov, izcedki, plesen (foto: Emelie Swackhamer, Penn State University, Bugwood.org)

Slika 5: Poškodbe skorje (foto: Pennsylvania Department of Agriculture, Bugwood.org)

Slika 6: Mana na vinski trti (*Vitis* sp.) (foto: Pennsylvania Department of Agriculture, Bugwood.org)



Tisk in oblikovanje publikacije je izvedeno v okviru projekta LIFE ARTEMIS (LIFE15 GIE/SI/000770), ki ga sofinancirajo Evropska komisija in okviru finančnega mehanizma LIFE, Ministrstvo za okolje in prostor, Mestna občina Ljubljana in Javna agencija za raziskovalno dejavnost Republike Slovenije. Priprava prispevka je bila izvedena v okviru projekta CRP Uporabnost ameriške duglazije in drugih tujerodnih drevesnih vrst pri obnovi gozdov s saditvijo in setvijo v Sloveniji (V4-1818).

