

НАСЕКОМЫЕ МОНГОЛИИ

Выпуск 8

ОТДЕЛЬНЫЙ ОТТИСК



ЛЕНИНГРАД
«НАУКА»

Ленинградское отделение • 1982

А.Ф. ЕМЕЛЬЯНОВ

ФУЛГОРОИДНЫЕ ЦИКАДОВЫЕ (НОМОПТЕРА,
FULGOROIDEA) МОНГОЛЬСКОЙ НАРОДНОЙ
РЕСПУБЛИКИ ПО СБОРАМ ЭНТОМОФАУНИСТИЧЕС-
КОГО ОТРЯДА СОВМЕСТНОЙ СОВЕТСКО-МОНГОЛЬ-
СКОЙ КОМПЛЕКСНОЙ БИОЛОГИЧЕСКОЙ ЭКСПЕДИЦИИ
В 1970-1975 ГОДАХ

A.F. Emeljanov. Fulgoroidea (Homoptera)
collected in the Mongolian People's Repub-
lic by the entomofaunistical group of the
Soviet-Mongolian complex biological expe-
dition in 1970-1975

Сборы, по которым публикуется эта статья, производились в 1970, 1971 и 1975 гг. (Емельянов и др., 1973, 1977) практически во всех основных районах МНР. Энтомофаунистический отряд продолжил работу также в 1976, 1978 и 1980 гг., однако эти сборы в основном пока остаются необработанными и из них в эту статью вошли лишь отдельные интересные находки. В связи с незаконченностью публикации материалов экспедиции в этой статье, как и в предыдущей (Емельянов, 1977), общие характеристики видов не даются.

В работе описывается 12 новых видов: 8 с территории МНР и 4 с сопредельных территорий СССР, последние либо могут быть обнаружены в Монголии (*Oncodeiphax micula* sp.n., *Megadelphax vilbastei* sp.n.), либо четче определяют статус и ареал видов, найденных в МНР. В работе описываются также новые роды и подроды, главным образом для видов, представленных в фауне МНР. Новоописания относятся к семействам Delphacidae и Issidae. Типы описываемых в данной статье новых видов хранятся в Зоологическом институте АН СССР (Ленинград).

Для уточнения распространения видов, обнаруженных в МНР, приводятся их новые находки в СССР, главным образом в Южной Сибири.

В работе указывается впервые для МНР 23 вида (включая новые для науки): 18 из семейства Delphacidae, 1 из Dictyopharidae, 3 из Issidae и 1 из Achillidae, последняя находка - первое указание семейства для МНР.

Сем. TETTIGOMETRIDAE

Tettigometra burjata Kusnezov.

А.-Ханг.: р.Урьд-Тамир-Гол, 30 км В Цаэрлэга, 2 УП 1975 (Е.).
С.-Бат.: 10 км З Эрдэнэ-Цагана, 13 УП 1971 (К., Мг.). Вост.: 50 км
ВСВ г.Их-Чулут-Ула, 15 УП 1971 (Е.). Всего 4 экз.

[СССР. Читинская обл.: ст.Харанор, 11 УИ 1963 (Е.).]

Tettigometra obliqua (Panzer).

А.-Ханг.: 10 км СЗ Тарята, 22-23 УИ 1975 (Шурэнцэцэг). Вост.:
г.Дэрхин-Цаган-Обо, 60 км ВСВ Баян-Бурда, 21 УП 1971 (Е.). Всего
2 экз.

[СССР. Читинская обл.: ст.Харанор, 2 УИ 1963 (Е.).]

Tettigometra fusca (Melichar).

Центр.: г.Лун-Ула, 20 км З сомона Лун, 16 УИ 1975 (Е.). Хэнт.:
12 км С Гал-Шира, 30 УП 1971 (Е., К.). С.-Бат.: 90 км ДВ Барун-
Урта, 13 УП 1971 (Г.Мд.); 10 км З Эрдэнэ-Цагана, 13 УП 1971 (Г.Мд.,
К.); 35 км ЗЮЗ г.Дзотол-Хан-Ула, 11 УП 1971 (Е., М.Кз.). Вост.:
г.Модон-Обо, 30 км ВСВ г.Цаган-Ула, 25 УП 1971 (Е., К.); г.Дэрхин-
Цаган-Обо, 60 км ВСВ Баян-Бурда, 21 УП 1971 (Е., М.Кз.); г.Салхит,
22 УП 1971 (Е.). Всего 17 экз.

Сем. DELPHACIDAE

Anakelisia perspicillata (Boheman).

Убс.: 10 и 5 км С Хяргаса, 10 УП 1970 (Е.), 9 экз.

Kelisia pallidula (Boheman).

? = *K. orchonica* Dlabola.

А.-Ханг.: 10 км СЗ Тарята, 22-23 УИ 1975 (Е.); 15 км ДЗ Тэв-
шрулэха, 20 УИ 1975 (Е.); 40 км ДДЗ Тэвшрулэха, 18-19 УИ 1975 (Е.);
48 км Д Тэвшрулэха, 2-3 УП 1975 (Е.). Центр.: 10 км С Эрдэнэ, 7 IX
1975 (Е.); пос.Керулен, 28 УП-3 IX 1975 (Е.). Хэнт.: 15 км Д Цэн-
хэр-Мандала, 4-5 IX 1975 (Е.); 8 км СЗ Умнэ-Далгэра, 27 УП 1975
(Е.); 10 км З Думд-Баяна, 27 УП 1975 (Е.); 10 км ССЗ старого Биндэ-
ра, 26-27 УП 1975 (Е.). Вост.: 13 км З Даш-Балбара, 23-24 УП 1975
(Е.); 7 км Д Эрэн-Цава, 21-22 УП 1975 (Е.). Всего 253 экз.

Stenocranus fuscovittatus (Stål).

Хэнт.: р.Онон, 10 км ССВ старого Биндэра, 26-27 УП 1975 (Е.);
старый Баян-Адрага, 26 УП 1975 (Е.). Вост.: 13 км З Даш-Балбара,
23-24 УП 1975 (Е.); 7 км Д Эрэн-Цава, 21-22 УП 1975 (Е.). Всего
111 экз.

Terauchiana aurantiaca Dubovsky, comb. n.

= *Stenocranus aurantiacus* Dubovsky.

= *Stenocranus morgana* Emeljanov, syn. n.

Б.-Хонг.: Эхин-Гол, 1 IX 1970, 2♀ (Е.).

[СССР. Мангышлакская обл.: ур. Санды, 40 км ЮЗ Сай-Утеса,
11 УИ 1973 (Е.); 25 км В Уштагана, 13 УИ 1973 (Е.).]

Terauchiana aurantiaca Dubovsky характеризуется следующи-
ми признаками, свойственными роду *Terauchiana* Matsumura и от-
сутствующими у представителей рода *Stenocranus* Fieber. Имеется
ясный поперечный киль, отделяющий темя от лба, подушка яйцекла-
да не превращена в специальное воскоотделительное поле, стилусы
самцов несут сонутри тонкие суббазальные отростки. В то же вре-
мя от типичных *Terauchiana* упомянутый вид отличается более
коротким теменем и симметричными отростками анальной трубки, что
в совокупности дает право описать новый подрод *Aурансониум subgen.*
n. с типовым видом *Stenocranus aurantiacus* Dub.

* *Chloriona tateyamana* Matsumura.

Сел.: 25 км В Дархана, 30 УП-2 УП 1975 (Е.). Хэнт.: р.Керу-
лен, 40 км ЗЮЗ Баян-Обо, 26 УП 1971 (К.). Вост.: Тамсаг-Булак,
16 УП 1971 (Е.); сомон Халх-Гол, 18 УП 1971 (К.); р.Халхин-Гол,
12 км ДЗ сомона Халх-Гол, 18 УП 1971 (Е., К., М.Кз.); р.Халхин-
Гол, 33 км ДВ сомона Халх-Гол, 19 УП 1971 (Е., М.Кз.); г.Дэрхин-
Цаган-Обо, 60 км ВСВ Баян-Бурда, 21 УП 1971 (Е., К.); Ар-Булак,
75 км ЗЮЗ г.Салхит, 24 УП 1971 (Е., К.). Всего 104 экз.

Околоводный, теплолюбивый, мезогигрофил. На тростнике. Июль -
начало августа.

* *Chloriona clavata* Dlabola.

Центр.: оз.Тухмийн-Нур, 7 УП 1970 (Н.). В.-Гоб.: родник Ба-
рун-Баян, 20 км ВДВ родника Тала-Хонгорын-Худук, 29 УИ 1971 (Е.).
Всего 10 экз.

Околоводный, теплолюбивый, мезогигрофил. На тростнике. Конец
июня - июль.

Chloriona alaica Dubovsky.

= *Ch. inermis* Emeljanov.

Вост.: 7 км Д Эрэн-Цава, 21-22 УШ 1975 (Е.); Тамсаг-Булак, 16 УП 1971 (Е.); р.Халхин-Гол, 12 км ДЗ сомона Халх-Гол, 18 УП 1971 (Е.). Всего 14 экз.

Chloriona superba Emeljanov.

Кобд.: р.Булган-Гол, 25 км ССВ Булгана, 2 УП 1980 (М.Кэ.); р.Улястайн-Гол, 20 км С Булгана, 30 УП 1980 (М.Кэ.). Всего 19 экз.

Chloriona canariensis Lindberg.

Б.-Хонг.: Эхин-Гол, 50 км ССВ г.Цаган-Богдо-Ула, 11-14 УП 1969 (З.), 1 IX 1970 (Е.), 56 экз.

Sogatella furcifera Horváth.

Хэнт.: 15 км Д Цэнхэр-Мандала, 4-5 IX 1975 (Е.), 1б.

Sogatella longifurcifera Esaki et Ishihara.

Хэнт.: 15 км Д Цэнхэр-Мандала, 4-5 IX 1975 (Е.), 1б.

Herbalima mongolica (Kusnezov).

Хубс.: 25 км ССВ Улан-Улы, 15-16 УП 1975 (Е.). Булг.: 5 км З сомона Баян-Нур, 16 УП 1975 (Е.). Сел.: 20 км ССВ Дархана, 5 УП 1975 (Е.). Центр.: оз.Тухмийн-Нур, 7 УП 1970 (Е.). С.-Бат.: Авдартын-Худук, 35 км ЗСЗ г.Дзотол-Хан, 13 УП 1971 (Е.). Вост.: оз.Хорин-Цаган-Нур, 18 км СВ Даш-Балбара, 23 УШ 1975 (Е.); 7 км Д Эрэн-Цава (Чулун-Хорота), 21-22 УШ 1975 (Е.). В.-Гоб.: Цаган-Худук, 10 км ДВ г.Цэнгэл-Обо, 12 УП 1971 (Е.). Всего 165 экз.

Herbalima eforiae (Dlabola).

Вост.: берег оз.Буир-Нур, 25 км СВ оз.Баян-Нур, 17 УП 1971 (К.). Кобд.: ур.Ёлхон, 20 км ДВ Алтая на р.Бодончин-Гол, 27 УП 1970 (Е.). Г.-Алт.: родник Ушийн-Булак, 30 км СЗ Бэгэра, 13 УП 1970 (Е.). Б.-Хонг.: ур.Эхин-Гол, 50 км ССВ г.Цаган-Богдо-Ула, 11-14 УП 1969 (З., К.), 1 IX 1970 (Е.). В.-Гоб.: сайр Ундун-Гол, 25 км Д г.Хан-Богдо, 23 УП 1971 (К.); Хушу-Сайр, 25 км ДЗ Хайлас-тын-Худука, 21 УП 1971 (К.). В.-Гоб.: ст.Далан-Джаргалан, 12 УШ 1975 (Е.); родник Барун-Баян, 20 км ВВВ Тала-Хонгорын-Худука, 29 УП 1971 (Е.). Всего 59 экз.

Herbalima limbata (Emeljanov).

Центр.: оз.Тухмийн-Нур, 7 УП 1970 (Е.). Вост.: Тамсаг-Булак, 16 УП 1971 (Е.). Кобд.: Элсэн-Дэвсэг, 25 км ДЗ Уянча, 28 УП 1980 (М.Кэ.). Г.-Алт.: родник Ушийн-Булак, 30 км СЗ Бэгэра, 13 УП 1970 (Е.). В.-Гоб.: пос.Дунд-Гол, 20-21 УШ 1969 (З., К.). В.-Гоб.: родник Барун-Баян, 20 км ВВВ Тала-Хонгорын-Худука, 29 УП 1971 (Е.). Всего 38 экз.

В роде *Herbalima* Em. отчетливо различаются 2 подрода - номинативный, в который входит один вид (*H. mongolica* Kusn.), и *Pherancysuga subgen.n.*, в который входят *H. limbata* Em. (типовой вид) и *H. eforiae* Dlab. Подроды могут быть различены следующим образом.

- 1(2). Вершины стилусов слегка расширены и прямо обрублены. Перемычка анальной трубки между крыльями склеротизованная. Верхний край теки (сочленяющийся с анальной трубкой) узкий, округлый, без стебелька *Herbalima* s. str.
2(1). Вершины стилусов закругленные, с субапикальной выемкой на внутреннем (верхнем) крае. Перемычка анальной трубки между крыльями мембранозная. Верхний край теки Т-образный или якоревидный с суженным стебельком *Pherancysuga* subgen. n.

Kakua velitshkovskiyi (Melichar).

Сел.: 20 км ССВ Дархана, 5 УШ 1975 (Е.). Хэнт.: старый Баян-Адрага, 26 УШ 1975 (Е.). Вост.: устье р.Халхин-Гол, 8 УП 1976 (К.); р.Нумрэгин-Гол, 32 км ДВ г.Салхит, 23 УП 1971 (Е.). Всего 4 экз.

[СССР. Читинская обл.: ст. Харанор, 9 УП 1963 (Е.).]

Delphax orientalis (Linnæus).

Кобд.: р.Улястайн-Гол, 25 км С Булгана, 31 УП 1970 (Е.); р.Бодончин-Гол, 12 км ДВ Алтая, 22 УП 1970 (Е.). Всего 81 экз.

* *Delphax maritima* Anufriev.

Сел.: 20 км ССВ Дархана, 5 УШ 1975 (Е.). Хэнт.: р.Керулен, 20 км В Баян-Обо, 28 УП 1971 (Е.). Вост.: р.Керулен, 40 км выше Чойбалсана, 27 УП 1971 (К.); 7 км Д Эрэн-Цава, 21-22 УШ 1975 (Е.) сомон Халх-Гол, 18 УП 1971 (К.); р.Халхин-Гол, 12 км ДЗ сомона Халх-Гол, 18 УП 1971 (К.); р.Халхин-Гол, 33 км ДВ сомона Халх-Гол, 19 УП 1971 (Е., К.). Всего 50 экз.

Околоводный, мезогигрофил. На тростнике. Июль-август.

Eusonomelus lepidus (Boheman).

Сел.: р.Шарангийн-Гол, 50 км СВ Сэлэнгэ-Бурэна, 28 УП 1975 (Е.).
Хэнт.: 8 км СЗ Умна-Дэлгэра, 27 УШ 1975 (Е.); р.Онон, 10 км ССЗ старого Биндэра, 26-27 УШ 1975 (Е.);
Вост.: 13 км З Даш-Бал-бара, 23-24 УШ 1975 (Е.); 7 км Д Эрэн-Цава, 21-22 УШ 1975 (Е.);
р.Халхин-Гол, 12 км ЮЗ сомона Халх-Гол, 18 УП 1971 (К.).
Б.-Хонг.: Эхин-Гол, 11-14 УШ 1969 (К.), 1 IX 1970 (Е.).
Всего 91 экз.

[СССР. Читинская обл.: р.Талангуй Д пос.Муравлево, 4 УШ 1963 (Е.).]

Megamelus flavus Crawford.

= *M. notula*: Dlabola, 1967; Emeljanov, 1977.

А.Ханг.: 10 км СЗ аймачного центра Цэцэрлэг, 31 УШ 1967 (Е.).
Сел.: р.Шарангийн-Гол, 50 км СВ Сэлэнгэ-Бурэна, 28 УП 1975 (Е.).
Центр.: 10 км С Эрдэнэ, 7 IX 1975 (Е.).
Хэнт.: 15 км Ю Цэнхэр-Мандала, 4-5 IX 1975 (Е.); 8 км СЗ Умна-Дэлгэра, 28 УП 1975 (Е.); 10 км З Дунд-Баяна, 27 УП 1975 (Е.); р.Онон, 10 км ССЗ старого Биндэра, 26-27 УШ 1975 (Е.); старый Баян-Адрага, 26 УШ 1975 (Е.).
Всего 34 экз.

* *Trichodelphax splendens* Vilbaste.

Вост.: устье р.Халхин-Гол, 8 УИ 1976 (М.Кз.), 16.

Proscorpus (gen. n.) *fenestratus* (Emeljanov).

Кобд.: 15 км Д Булгана, 29 УП 1970 (Е.); р.Бодончин-Гол, 12 км ЮЗ Алтая, 22 УП 1970 (Е.).
Всего 12 экз.

[СССР. Иссик-Кульская обл.: Оттук, 16 УП 1979 (Е.).]

Кроме типичных представителей рода *Delphacodes* Fieb. (*D. venosus* Germ., *D. carnodes* Scott, *D. audrasi* Rib.), к нему относят *D. albifrons* Fieb. и *D. fenestratus* Em., которые в действительности принадлежат к особым родам, сходным с *Delphacodes* только по форме стилусов (гарпагонов). Новые роды *Mirabella* gen. n. (типовой вид *Liburnia albifrons* Fieb.) и *Proscorpus* gen. n. (типовой вид *Delphacodes fenestratus* Emeljanov) следующим образом отличаются от рода *Delphacodes* Fieb. в узком смысле.

1(2). Боковые кили диска переднеспинки доходят до ее заднего края. Стилусы перед вершиной не расширены. Генитальная фрагма без выступа *Delphacodes* Fieb.

2(1). Боковые кили диска переднеспинки не доходят до ее заднего края. Стилусы перед вершиной плавно расширены. Генитальная фрагма с крупным выступом в верхней части.

3(4). Анальная трубка с широко расставленными короткими зубцами, ее передний дорсальный край прямой. Пенис вытянутый, цилиндрический, слабо дуговидно изогнутый, с боковыми рядами зубчиков *Mirabella* gen. n.

4(3). Анальная трубка с парой длинных сближенных зубцов, идущих от основания вперед и дуговидно изогнутых вершинами назад и вниз, передний край трубки сверху углом вдаётся в пигофор. Пенис латерально уплощен, с выступом в основании снизу и дорсо-вентрально расширенной дистальной частью . . *Proscorpus* gen. n.

Pastiroma transbaicalica (Kusnezov).

Булг.: р.Ингэтий-Гол, 10 км ЮВ Сэлэнгэ, 27 УП 1975 (Е.); 5 км З сомона Баян-Нур, 16 УИ 1975 (Е.).
Сел.: оз.Цаган-Нур, 40 км ЗСЗ Дзун-Бурэна, 28-29 УП 1975 (Е.); 20 км ССВ Дархана, 5 УШ 1975 (Е.).
Центр.: 125 км ЮЗ Улан-Батора, 30-31 УП 1969 (К.); 10 км С Эрдэнэ, 7 IX 1975 (Е.).
С.-Бат.: 20 км В Барун-Урта, 14 УП 1971 (Е.); 6 км ЮЗ кол.Ар-Булгийн-Худук, 11 УП 1971 (Е.); Авдартын-Худук, 35 км ЗСЗ г.Дзотол-Хан-Ула, 13 УП 1971 (Е.); г.Дзотол-Хан-Ула, 12 УП 1971 (Е.).
Вост.: 7 км Д Эрэн-Цава, 21-22 УШ 1975 (Е.); 60 км ЮЗ Чойбалсана, 20 УШ 1975 (Е.); Тамсаг-Булак, 16 УП 1971 (Е.); берег оз.Буир-Нур, 25 км СВ оз.Баян-Нур, 17 УП 1971 (К.); сомон Халх-Гол, 18 УП 1971 (К.); 12 км ЮЗ сомона Халх-Гол, 18 УП 1971 (М.Кз.).
Кобд.: 15 км Д Булгана, 29 УП 1970 (Е.); р.Бодончин-Гол, 12 км ЮЗ Алтая, 22 УП 1970 (Е.); ур.Ёлхон, 20 км ЮВ Алтая на Бодончин-Голе, 27 УП 1970 (Е.).
Г.-Алт.: родник Ушийн-Булак, 30 км СЗ Бэгэра, 13 УП 1970 (Е.).
В.-Гоб.: Цаган-Худук, 10 км ЮВ г.Цэнгэл-Обо, 12 УИ 1971 (Е.); 23 км ЗСЗ Баян-Мунха, 3 УП 1971 (Е.).
Всего 190 экз.

[СССР. Читинская обл.: ст.Харанор, 2 УИ 1963 (Е.).]

Pastiroma melanthes Emeljanov.

Кобд.: р.Бодончин-Гол, 12 км ЮЗ Алтая (дн.), 22 УП 1970 (Е.), 70 экз.

* *Elachodelphax aequalida* Emeljanov, sp. n. (рис. 1).

Metadelphax metcalfi: Emeljanov, 1969, non Kusn.

Elachodelphax metcalfi: Vilbaste, 1965; Emeljanov, 1977, non Kusn.

Близок *E. metcalfi* Kusn., отличается от него более короткими стилусами и более темной окраской.

Самец. На голове все промежутки между килими неровно рябовато затемнены. Переднеспинка бледно-серая, позади глаз немного

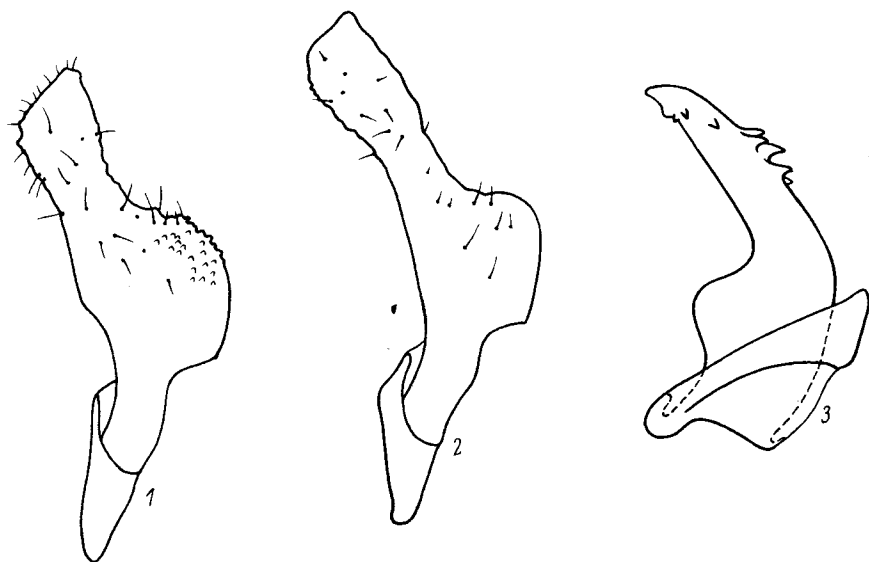


Рис. 1-3. *Elachodelphax*.
1 - *E. equalida* sp. n., стилус сзади-сбоку; 2, 3 - *E. metcalfi* Kusn.: 2 - стилус сзади-сбоку, 3 - пенис сбоку.

темнее, или сплошь темно-бурая. Щиток обычно темнее переднеспинки, от светло-бурого до черного, причем даже при слабом затемнении боковые доли щитка не темнее диска. Элитры полупрозрачные, сероватые, с более темными жилками. Низ груди и брюшко затемнены.

Самка без рисунка, буровато-желтоватая. *E. metcalfi* значительно светлее, с оранжевым оттенком всех покровов. На голове затемнение отсутствует, как и на переднеспинке. У самца на щитке резкие темные треугольники в боковых долях и затемненные бочки средне- и заднегруди. По строению гениталий вид отличается относительно короткой дистальной частью стилусов, которая лишь немного длиннее расширенной базальной части; у *E. metcalfi* дистальная часть значительно длиннее (рис. 2, 3).

Длина (без крыльев) ♂ 1.6-1.8, ♀ 1.8-2.1 мм.

Монголия. Баян-Удгэе́йский аймак: 12 км С г. Цайр (Сайр), 24 УП 1968 (Емельянов), 2♂.

СССР. Джезказганская обл.: Атасуский (Жана-Арка), 1 У 1959 (Емельянов), 2♂, 1♀. Нарынская обл.: Ферганский хр. в Зап. Арпе, 22 УП 1966 (Емельянов), 3♂. Горно-Бадахшанская АО: верховья

р. Зап. Пшарт, 4000 м, 6 УП 1958 (Городков), 1♂. Восточно-Казахстанская обл.: Тарбагатай, влн. склон г. Малаулы, 2 УП 1962 (Емельянов), 56 ♂ и ♀, в том числе **голотип** ♂. Горно-Алтайская АО: 10 км С Кош-Агача, 2 УП 1964 (Емельянов), 1♂; 10 км Э Ташанты, 9 УП 1964 (Кержнер), 2♂.

Солончаково-луговой, мезофил. Май-август.

Elachodelphax metcalfi (Kusnezov) (рис. 2, 3).

Центр.: 125 км ЮЗ Улан-Батора, 30-31 УП 1969 (К.). **Хэнт.:** р. Керулен, 20 км В Баян-Обо, 28 УП 1971 (Е.). **Вост.:** 13 км Э Даш-Балбара, 23-24 УП 1975 (Е.); 15 км ЮЗ г. Их-Чулут-Ула, 15 УП 1971 (Е.); р. Халхин-Гол, 33 км ЮВ сомона Халх-Гол, 19 УП 1971 (Е.).
Всего 16 экз.

Род *LOGINOVIA* Emeljanov, gen. n.

Типовой вид *L. mariannae* sp. n.

Темя слегка короче своей длины, лоб примерно в 2 раза выше своей наибольшей ширины, его боковые края выпуклые, наибольшая ширина лба находится против нижних краев глаз чуть выше его середины. В поперечном сечении лоб полого крышевидный, средний киль лба в области перехода к темени пропадает, в передней части темени кили треугольной ячейки также сглажены. Переднеспинка чуть короче темени, с развитыми киями, задние концы боковых килей диска отогнуты наружу и до края переднеспинки не доходят. Кили щитка также резкие, боковые кили у короткокрылых сильно расходятся назад. Короткокрылые и полнокрылые. У короткокрылых самок элитры сзади прямо обрублены, достигают IV тергита брюшка, у самцов сзади более закругленные, достигают V-VI тергитов. Зубчики на пост-тibiaльных шпорах редкие и мелкие, их не более 10.

Пигофор цилиндрический, по длине примерно равен диаметру. Верхнее заднее отверстие обширное, его выемка сверху далеко вдаётся вперед, оставляя лишь узкую перемычку. Генитальная фрагма несет длинный изогнутый вниз и зазубренный по бокам отросток. Нижнее заднее отверстие пигофора небольшое, с узкими заливами по бокам. Анальная трубка широкая и короткая, с вогнутой нижней стенкой, с боков ограниченной продольными киями. Задний край анальной трубки снизу посередине с тупым выступом (рис. 8). В средней части нижнего края пара сближенных возвратных отростков, вершины которых отогнуты вниз. Пенис умеренно латерально уплощен, немного отступая от основания слегка отогнут вверх, далее прямой,

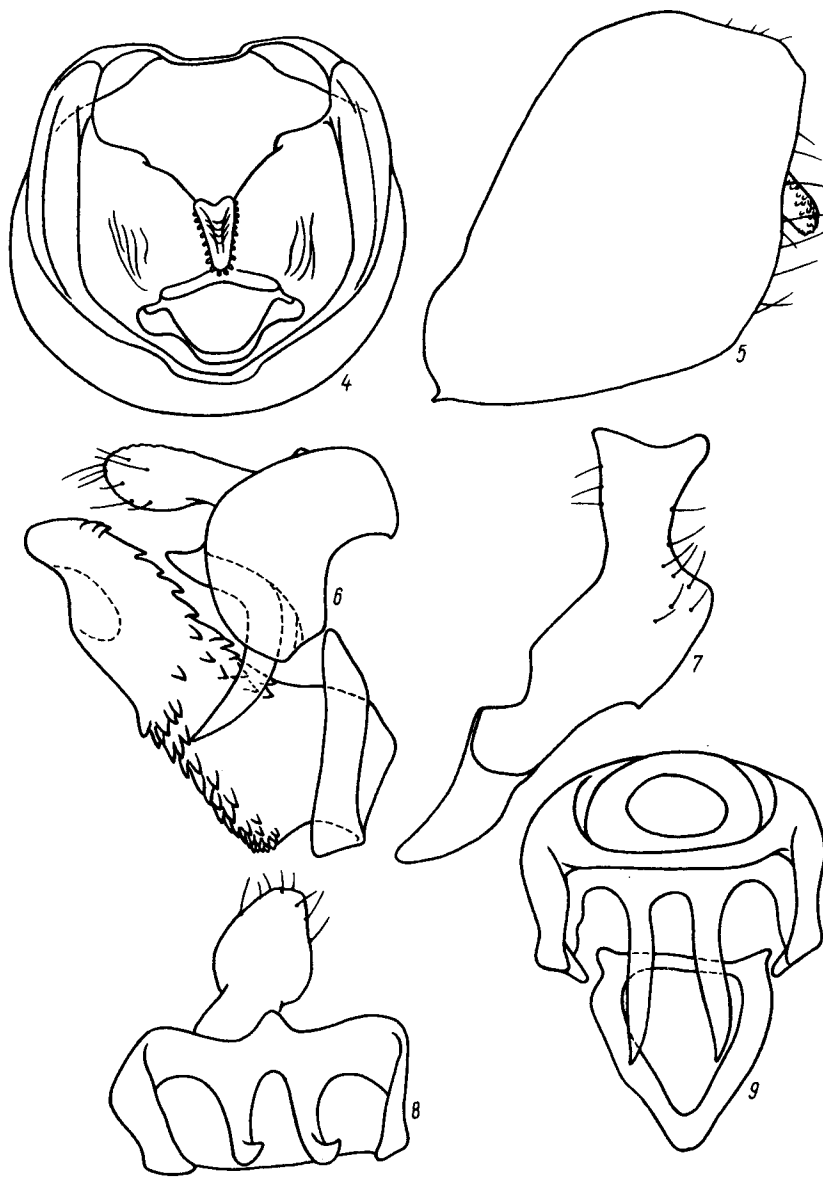


Рис. 4-9. *Loginovia mariannae* gen. et sp. n.
4 - пигофор сзади, 5 - пигофор сбоку, 6 - анальная трубка и
пенис сбоку, 7 - стилус сзади-сбоку, 8 - анальная трубка спереди-
снизу, 9 - то же снизу.

перегиб края пениса снизу выступает в виде бугра. Гонопор вентральный субапикальный. Нижний край пениса от суббазального бугра до середины ствола несет мелкие зубчики в нескольких спутанных рядах. Стилусы короткие, с квадратно расширенной базальной частью и неширокой расширяющейся к вершине и вогнуто обрубленной дистальной частью.

Видимо, близок родам *Proscorpus* Em. и *Elachodelphax* Vilb., от первого отличается значительно более широким лбом, простой формой пениса и стилусами с обрубленными вершинами и угловато расширенными основаниями; от второго - анальной трубкой со сближенными зубцами и широким латерально уплощенным penisом.

**Loginovia mariannae* Emeljanov, sp.n. (рис. 4-9).

=*Metadelphax tricolor*: Emeljanov, 1969, non Dlabola.

Самец. В окраске преобладает темно-бурый тон. На голове темя и антеклипеус несколько светлее. Переднеспинка белесоватая, с затемнением позади глаз и слабее выраженным в передней половине боковых лопастей. Элитры короткокрылых прозрачные, буроватые, полнокрылых - молочно-дымчатые. Низ груди и брюшко темно-бурные до черных, ноги бурные с расплывчато меняющейся степенью пигментации на клях и у вершин члеников, VIII или VI-VIII тергиты бывают осветлены.

Самка бурая, со слабым коричневатым оттенком, без рисунка. Длина (без крыльев) ♂ 1.7-1.8, ♀ 2.2-2.3 мм.

Монголия. Кобдоский аймак: р.Улястайн-Гол, 25 км С Булгана, 31 УП 1970 (Емельянов), 1♂.

СССР. Казахстан: Тургайская обл., г.Кокшетау, 20-29 УП, 14 УП 1957 (Емельянов), 11♂, 4♀, в том числе голотип ♂. Дзезказганская обл.: г.Коксенгир, 40 км Ю Атасуского (Жана-Арки), 30 УП 1959 (Емельянов), 1♂; там же, 31 У-1 УП 1960 (Емельянов), 2♀. Киргизия: Сусамырская долина, 10 км ЮВ пос.Сусамыр, 3 УП 1981 (Емельянов), 1♂.

Niphisa sandens Emeljanov.

Хубс.: Рашант, 10-11 УП 1975 (Е.). С.-Бат.: г.Дзотол-Хан-Ула, 12 УП 1971 (Е.). Вост.: р.Нумрэгин-Гол, 32 км ЮВ г.Салхит, 23 УП 1971 (Е.). Всего 4 экз.

[СССР, Читинская обл.: р.Талангуи Ю пос.Журавлево, 4 УП 1963 (Е.).]

Oncodelphax improvisa Emeljanov, sp. n. (рис. 10-14).

По общему габитусу сходен с *O. pullula* Boh. и *O. micula* sp. n. Темя примерно такой же длины, как и ширины; его передний край слегка тупоугольно выступает. Переход лба в темя сглажен, без килей. На темени кили резкие, но вершина переднего треугольника сглажена. Лоб поперечно полого крышевидный с четкими килями. Боковые кили лба изогнуты выпуклостью наружу, наибольшая ширина лба чуть ниже глаз. Лоб примерно в 1,7 раза длиннее своей ширины. Постклипеус у ♀ слегка вздут и без среднего килля, у ♂ он почти не вздут и со средним килем (у части самок *O. pullula* средний киль постклипеуса также не выражен). Кили переднеспинки и щитка нормально развиты. Элитры сильно укорочены и сзади прямо обрублены как у *O. pullula*, достигают IV тергита брюшка.

Самец. Голова, грудь и элитры красновато-буроватые с маслянистым блеском, ноги более бледные, буроватые. Брюшко, включая пигофор, темно-бурое.

Самка вся бледно-бурая без ясного красноватого оттенка. Боковые части тергитов брюшка слегка размыто затемнены, гребень среднего килля затемнен.

Пигофор самца не сдавлен с боков, сзади более или менее прямо обрублен, снизу его передний край выступает вперед, а задний имеет небольшую выемку впереди и под основаниями стилусов. Задний край сверху около основания анальной трубки также с пологой выемкой. Боковой кант заднего края пигофора ровный, везде хорошо выраженный, по бокам более высокий и отогнутый внутрь. Верхнее отверстие пигофора большое, фрагма несет продольный киль. Анальная трубка крупная, с толстыми расставленными направленными вниз зубцами, вершины которых утончены, оттянуты и дуговидно отогнуты вперед. Основания отростков соединены узкой склеротизованной перемычкой. Нижняя поверхность трубки перепончатая, основание снизу с боковыми лопастями, соединенными узким склеротизованным мостиком, продолжающимся в глубь тела (вперед) широкой и короткой лопастевидной аподемой. Стилусы относительно длинные и узкие, дуговидно изогнутые, с суженными вершинами, по общему строению напоминают таковые *Criomorpha borealis* J.Shlb.

Пенис с кольцеобразной фрагмой, верхняя часть которой имеет Т-образную форму с широко расставленными „руками“, которые образуют сочленение с анальной трубкой почти по всей ширине ее основания от задних краев ее боковых базальных лопастей. Ствол пениса слегка латерально уплощен, в основании отогнут вверх, далее прямой, у вершины несет пару возвратных зазубренных отростков, сверху от основания вдоль ствола идет непарный отросток на 1/3-

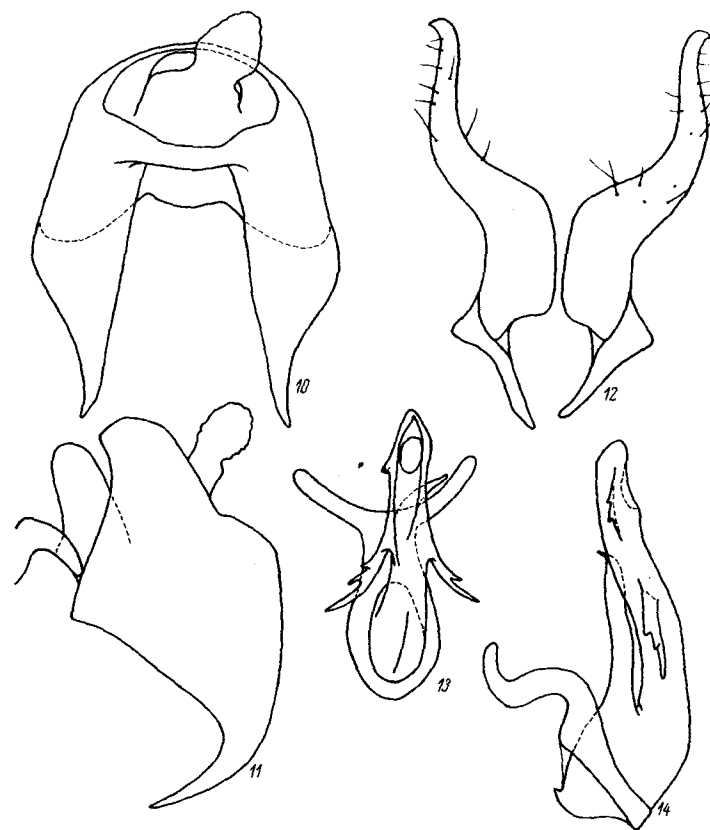


Рис. 10-14. *Oncodelphax improvisa* sp. n.

10 - анальная трубка сзади, 11 - то же сбоку, 12 - стилусы сзади, 13 - пенис сзади, 14 - пенис слева.

1/4 не достигающий вершины ствола. Вершина непарного отростка заостренная, слегка отогнута вправо. Гонопор вентральный субапикальный.

Длина ♂ 1.5-1.8, ♀ 2.2 мм.

Монголия. Хэнтэйский аймак: 8 км Ю Норовлина, 2 УП 1976 (Кержнер), 2♂, в том числе голотиц, 1♀.

O. improvisa sp. n. по строению несклеротизованной нижней анальной трубки, по Т-образной верхней части фаллотеки, по форме пениса, несущего длинные отростки, заслуживает выделения в особый подрод *Ceranisa* subgen. n.

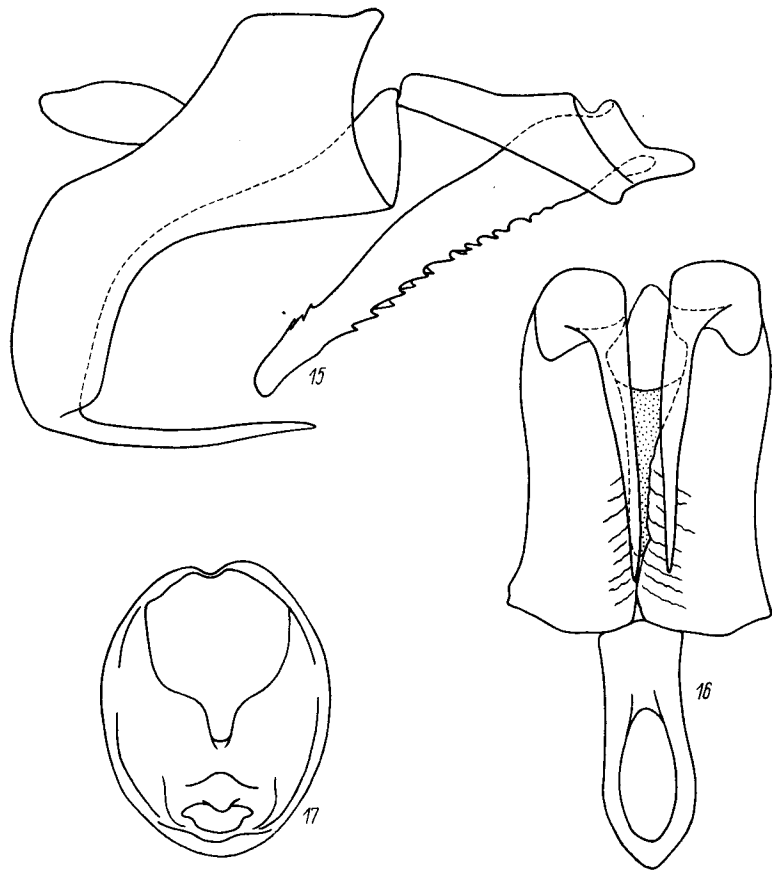


Рис. 15-17. *Oncodelphax micula* sp. n.
15 - анальная трубка и пенис сбоку, 16 - анальная трубка и
основание теки снизу, 17 - пигофор сзади.

[*Oncodelphax micula* Emeljanov, sp. n. (рис. 15-17).

Самец. Внешнеморфологически неотличим от *O. pullula* Boh., но четко отличается окраской и строением гениталий. Все покровы красновато-бурые, глянцевитые, как у самок *O. pullula*. Рисунок на элитрах и груди отсутствует. На пигофоре темно-буры окрашены боковые стенки; верх, низ и кили заднего канта снизу светлые.

Строение гениталий в целом такое же, как у *O. pullula*, но крючки анальной трубки длиннее, субапикальные выступы стилусов

короче, пенис без зубчиков в основании сверху, а нижний край верхнего отверстия пигофора не плавный поперечный как у *O. pullula*, а с глубокой округлой выемкой посредине.

Самка неизвестна.

Длина ♂ 1.7-1.8 мм.

СССР. Читинская обл.: оз. Бол. Чинданд, 18 УП 1963 (Емельянов),
Иб. Амурская обл.: Крутой, 10 км С Магдагачи, 18 УП 1963 (Кержнер), Иб, голотип.]

Calligurona reyi (Fieber).

Хэнт.: 25 км СВ Баян-Адраги, 6 УП 1976 (К.), 3♀.

Paradelphacodes paludosus (Flor).

= *Calligurona brunneola* Dubovsky, 1966, н. п.

Хубс.: 25 км ССВ Улан-Улы, 15-16 УП 1975 (Е.). Сел.: р. Шарангийн-Гол, 50 км СВ Сэлэнгэ-Бурэна, 28 УП 1975 (Е.). Вост.: устье р. Халхин-Гол, 8 УИ 1976 (К.). Всего 5 экз.

[СССР. Читинская обл.: ст. Харанор, 9 УП 1963 (Е.).]

Terthronella basalis (Matsamura).

Булг.: Хутаг, 25-26 УП 1975 (Е.); р. Ингэтий-Гол, 10 км ДВ Сэлэнгэ, 27 УП 1975 (Е.), 1♀ масштаб. Сел.: р. Шарангийн-Гол, 50 км СВ Сэлэнгэ-Бурэна, 28 УП 1975 (Е.); р. Еро-Гол у Дулан-Хана 3-4 УП 1975 (Е.). Вост.: р. Нумрагин-Гол, 32 км ДВ г. Салхит, 23 УП 1971 (Е.); 38 км ДВ Халх-Гола, 18 УП 1971 (К.). Всего 6 экз.

Verriculus molestus Emeljanov.

А.-Ханг.: 10 км СЗ сомона Цэцэрлэг, 9 УП 1975 (Е.); 10 км ССВ Бугата, 6-7 УП 1975 (Е.); 10 км СЗ Тарята, 22-23 УИ 1975 (Е.); 7 км ДЗ Тарята, 24-26 УИ 1975 (Е.); 48 км Д Тэвшрүлэха, 2-3 УП 1975 (Е.). Всего 79 экз.

Acanthodelphax transuralica Anufriev.

= *Kosswigianella transuralica*: Emeljanov, 1977.

Хубс.: 25 км ССВ Улан-Улы, 15-16 УП 1975 (Е.). А.-Ханг.: 40 км ДЗ Тэвшрүлэха, 18-19 УИ 1975 (Е.). Всего 60 экз.

[СССР. Горно-Алтайская АО: пер. Чикетаман, 15 км ДВ Онгудая, 27 УИ 1964 (К.).]

Hyledelphax elegantula (Boheman).

Хубс.: 25 км ЮЗ Мурэна, 23 УП 1975 (Е.); Рашант, 10-11 УП 1975 (Е.). Сел.: 30 км ВСВ Дзун-Хары, 6 УШ 1975 (Е.). Центр.: окр.Улан-Батора, 24-29 УИ 1970 (К.). Всего 47 экз.

[СССР. Горно-Алтайская АО: пер.Чикетаман ЮВ Онгудая, 27 УИ 1964 (К.). Иркутская обл.: ст.Рассоха, 13 УИ 1975 (Каспарян).]

Megadelphax sordidula (Stål).

Хубс.: хр.Тогтохын-Шил, 50 км ВДВ Улангома, 7 УШ 1970 (Е.).

Хубс.: 25 км ССВ Улан-Улы, 15-16 УП 1975 (Е.); пер.Улийн-Даба, 16-17 УП 1975 (Е.); 25 км ЮЗ Мурэна, 23 УП 1975 (Е.); 10 км ЮВ Мурэна, 23-24 УП 1975 (Е.); р.Селенга, 20 км ЮВ Тосон-Цэнгала, 24-25 УП 1975 (Е.); р.Идэр у Джаргаланта, 19-20 УП 1975 (Е.); Рашант, 10-11 УП 1975 (Е.). А.-Ханг.: 10 км СВ Тарята, 22-23 УИ 1975 (Е.); 10 км ССВ Бугата, 6-7 УП 1975 (Е.); 15 км ЮЗ Тэвшрулэха, 20 УИ 1975 (Е.); 40 км ЮЗ Тэвшрулэха, 18-19 УИ 1975 (Е.); 48 км Ю Тэвшрулэха, 2-3 УП 1975 (Е.). Булг.: Хутаг на Селенге, 25-26 УП 1975 (Е.); пер.Ингэний-Даба, 33 км Ю Сэлэнгэ, 27 УП 1975 (Е.); 20 км СВ Сэлэнгэ-Бурэна, 28 УП 1975 (Е.). Сел.: 30 км ВСВ Дзун-Хары, 6 УШ 1975 (Е.). Центр.: окр.Улан-Батора, 24-29 УИ 1970 (Е.). Хэнт.: р.Керулен, 40 км ЗЮЗ Баян-Обо, 28 УП 1971 (Е.). С.-Бат.: г.Шилийн-Богдо-Ула, 10 УП 1971 (Е., М.Кз.). Вост.: г.Дэрхин-Цаган-Обо, 60 км ВСВ Баян-Бурда, 21 УП 1971 (К.); 15 км ЮВ г.Салхит, 22 УП 1971 (Е.). Всего 337 экз.

[СССР. Читинская обл.: ст.Харанор, 29 УИ 1963 (Е.).]

Megadelphax cornigera (Kusnezov).

Хубс.: 25 км ССВ Улан-Улы, 15-16 УП 1975 (Е.); Рашант, 10-11 УП 1975 (Е.). А.-Ханг.: 15 км ЮЗ Тэвшрулэха, 20 УИ 1975 (Е.); 40 км ЮЗ Тэвшрулэха, 18-19 УИ 1975 (Е.); 48 км Ю Тэвшрулэха, 2-3 УП 1975 (Е.). С.-Бат.: г.Дзотол-Хан-Ула, 12 УП 1971 (Е.). Всего 39 экз.

[СССР. Читинская обл.: с.Былыра на р.Кыра, 23 УИ 1975 (Каспарян); 9 км С Дарасуна, 27 УИ 1975 (Каспарян). Якутия: с.Октёмцы, 50 км ЮЗ Якутска, 2 УП 1978 (Винокуров). Амурская обл.: Симоново, 75 км З Свободного, 22 УИ 1959 (К.).]

Megadelphax haglundii (J.Sahlberg).

= *Megadelphax paula* Emeljanov, syn. n.

Хубс.: 25 км ССВ Улан-Улы, 15-16 УП 1975 (Е.). А.-Ханг.: 15 км ЮЗ Тэвшрулэха, 20 УИ 1975 (Е.); 40 км ЮЗ Тэвшрулэха, 18-19 УИ 1975 (Е.); 48 км Ю Тэвшрулэха, 2-3 УП 1975 (Е.). Всего 14 экз.

[*Megadelphax vilbastei* Emeljanov, sp. n. (рис. 18).

Темя параллельнобокое, примерно в 1.5 раза длиннее своей ширины. Лоб узкий, почти параллельнобокий, лишь слегка сужен при переходе к темени, примерно в 3 раза длиннее своей ширины. Кили переднеспинки и щитка выражены четко и резко. Элитры укороченные, с закругленными, почти обрубленными вершинами, достигающими до V тергита.

Самец. Относительно ярко и пестро окрашен. Темя позади поперечного кия белое, с желтоватыми промежутками между киями, передняя часть темени, включая треугольник, лоб и постклипеус, коричневые, матовые, с белыми киями. Передняя часть супракулярных полей, виски и щеки впереди от субантеннального кия коричневые; уздечки, антеклипеус, хоботок и щеки позади субантеннальных килей светлые, местами слегка коричневатые. Переднеспинка и щиток белые, между киями на диске слегка желтоватые. Элитры прозрачные, с беловатой периферической жилкой, в вершине клавиуса темно-бурое пятно. Брюшко темно-бурое. Задние края тергитов начиная с IV несут треугольные светлые пятна, увеличивающиеся назад, на VII тергите задний край почти целиком светлый, VIII тергит весь светлый, только по бокам спереди имеется черное пятно. Задние углы боковых краев брюшка на каждом сегменте осветлены. Пигофор темно-бурый, со светлой дорсальной стенкой и боковыми участками канта ниже середины. Низ груди и брюшка темно-бурый, с более светлыми киями и границами сегментов. Ноги бурые, тазики темно-бурые, с более светлыми киями.

Самка. Светлая, белесовато-телесного цвета, рисунок развит только на голове и элитрах, где рисунок такой же, как у самца, но менее яркий. Коготки и вершина 3-го членика лапок затемнены так же, как у самца.

Гениталии самца. Пигофор самца крупный, сзади отвесно обрублен. Сверху он узкий, снизу гораздо более длинный, передним краем вдаётся вперед, но по заднему краю под стилусами глубоко выемчатый. По высоте он немного больше, чем по ширине, имеет сзади прямоугольные очертания с широко округленными углами. Анальная трубка сзади округлая, с двумя расставленными крепкими зубцами умеренной длины, перемычка между ними снизу склеротизо-

ванная. Генитальная фрагма с сагиттальным килем. Стилусы крупные, довольно широкие и уплощенные, из стилярного отверстия пифофора выходят назад и отгибаются вверх вдоль стенки пифофора, вершины стилусов пальцеобразно сужены и отогнуты наружу, сходно с тем, как у представителей рода *Ribautodelphax*, но у последних суженная часть отходит от внутреннего края вершины, а здесь - от середины. Пенис дугообразно отогнут вентрально, его дистальная часть латерально уплощена, гонопор расположен слева.

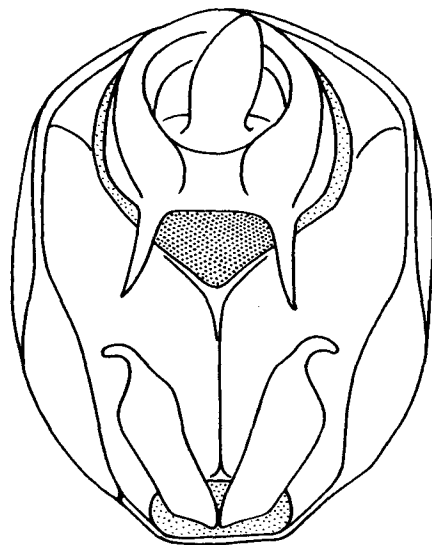


Рис. 18. *Megadelphax vilbastei*, вр. п., аногенитальный блок сзади.

и *Nothodelphax Fenn.*, но от первого отличается строением фрагмы без двузубчатого выступа, а от второго - формой стилусов.

Длина ♂ 2.8, ♀ 3.2 мм.

СССР. Читинская обл.: Калга, 12 УП 1975 (Каспарян), 1♂ (голотип), 1♀. Собран в лесу из даурской березы.]

Paradelphax kangauzi (Anufriev).

Хубс.: р.Селенга, 20 км ДВ Тосон-Цэнгэла, 25 УП 1975 (Е.); р.Селенга у Их-Улы, 12 УП 1975 (Е.). Сел.: р.Еро-Гол у Дулан-Хана, 3-4 УШ 1975 (Е.); 30 км ВСВ Дзун-Хары, 6 УШ 1975 (Е.). Вост.: р.Нумрэгин-Гол, 32 км ДВ г.Салхит, 23 УП 1971 (К.). Всего 67 экз.

[СССР. Амурская обл.: Симоново, 75 км З Свободного, 22 УП 1959 (К.).]

Paradelphax nigrostriata (Kusnezov).

Хубс.: 25 км ССВ Улан-Улы, 15-16 УП 1975 (Е.); Сумбэр, 13 УП 1975 (Е.); 17 км С Шинэ-Идэра, 21-22 УП 1975 (Е.). А.-Ханг.: 10 км СЗ сомона Цэцэрлэг, 9 УП 1975 (Е.); р.Хойт-Тэрхин-Гол, 35 км ДЗ Цахира, 27-28 УП 1975 (Е.); 10 км СЗ Тарята, 22-23 УП 1975 (Е.); 7 км ДЗ Тарята, 24-26 УП 1975 (Е.); 10 км ССВ Бугата, 6-7 УП 1975 (Е.); 15 км ДЗ Тэвшрулэха, 20 УП 1975 (Е.); 48 км Д Тэвшрулэха, 2-3 УП 1975 (Е.); 40 км ДДЗ Тэвшрулэха, 18-19 УП 1975 (Е.). Сел.: р.Шарангийн-Гол, 50 км СВ Сэлэнгэ-Бурэна, 28 УП 1975 (Е.); 30 км ВСВ Дзун-Хары, 6 УШ 1975 (Е.). Хэнт.: 15 км Д Цэнхэр-Мандала, 4-5 IX 1975 (Е.). С.-Бат.: г.Шилийн-Богдо-Ула, 10 УП 1971 (Е.). Вост.: г.Дэрхин-Цаган-Обо, 60 км ВСВ Баян-Бурда, 21 УП 1971 (К.). Г.-Алт.: 25 км ДВ Алтай (Бсун-Булака), 12 УП 1970 (Е.). Всего 119 экз.

[СССР. Горно-Алтайская АО: 10 км З Таманты, 7 УП 1964 (Е.). Читинская обл.: ст.Харанор, 14 УП 1963 (Е.).]

Muirodelphax altaica (Vilbaste).

Убс.: оз.Убсу-Нур, 50 км В Улангома, 6 УШ 1970 (Е.). Хубс.: 10 км ДВ Мурэна, 23-24 УП 1975 (Е.); Рашант, 10-11 УП 1975 (Е.). А.-Ханг.: 10 км ССВ Бугата, 6-7 УП 1975 (Е.). Сел.: р.Еро-Гол у Дулан-Хана, 3-4 УШ 1975 (Е.). Хэнт.: 12 км С Гал-Шира, 30 УП 1971 (Е.). С.-Бат.: р.Дучин-Гол, 10 км СВ Гурван-Дзагала, 23 УШ 1975 (Е.); 7 км Д Зрэн-Цава, 21-22 УШ 1975 (Е.); 25 км СЗ Баян-Дэлгэра, 19 УШ 1975 (Е.); 50 км ДДЗ Барун-Урта, 19 УШ 1975 (Е.); пески Онгон-Элс, 15 км ДДВ Хонгора, 5-6 УП 1971 (М.Кз.); 80 км ССВ Барун-Урта, 19 УШ 1975 (Е.); г.Джавхлант, 70 км ЗДЗ г.Их-Чулут-Ула, 15 УП 1971 (Е.). Вост.: р.Керулен, 40 км выше Чойбалсана, 27 УП 1971 (Е.); 50 км ДВ Чойбалсана, 26 УП 1971 (Е.); 45 км ССВ г.Их-Чулут-Ула, 26 УП 1971 (Е.); 50 км ВСВ г.Их-Чулут-Ула, 15 УП 1971 (Е.); 60 км З Тамсаг-Булака, 16 УП 1971 (Е.); 30 км З Тамсаг-Булака, 16 УП 1971 (Е.); 10 км ДДВ кол.Бухин-Хашатын-Хулук, 26 УП 1971 (Е.); 20 км ЗСЗ оз.Сангин-Далай-Нур, 25 УП 1971 (Е.); р.Халхин-Гол, 12 км ДЗ сомона Халх-Гол, 18 УП 1971 (Е.); Баян-Цаган, 40 км ДЗ г.Салхит, 24 УП 1971 (Е.); г.Модон-Обо, 30 км ВСВ г.Цаган-Ула, 25 УП 1971 (Е.); 30 км ДДВ родника Дзавсар-Булак, 25 УП 1971 (Е.); Ар-Булак, 75 км ЗДЗ г.Салхит, 24 УП 1971 (Е.). Кобд.: хр.Алтан-Хухэй, 60 км С Мянгата, 4 УШ 1970 (Е.); р.Улястайн-Гол, 25 км С Булгана, 31 УП 1970 (Е.); р.Уянч, устье р.Джаргалантын-Гол, 1 УШ 1970 (К.); р.Бодончин-Гол, 12 км ДЗ Алтай (вн.), 22 УП 1970 (Е.); ур.Ёлхон, 20 км ДВ Алтай на Бодончин-Голе, 27 УП 1970

(Е.); родник Нарийн-Булак в хр.Их-Хавтгайн-Нуру, 24 УП 1970 (Е.). Г.-Алт.: родник Унийн-Булак, 30 км СЗ Бэгэра, 13 УП 1970 (Е.); 22 км Д Бэгэра, 14 УП 1970 (Е.); вни. берег оз.Бур-Нур, 17 УП 1970 (Е.); 15 км ЗСЗ Дзахоа, 16 УП 1970 (Е.). Б.-Хонг.: 20 км ВДВ Улдзийта, 9 УП 1970 (Е.); ур.Зхин-Гол, 1 IX 1970 (Е.). В.-Гоб.: 25 км С Чойра, 11 УП 1971 (Е.); г.Цэнгэл-Обо, 11 УП 1971 (Е.); 20 км С Далан-Даргалана, 12 УП 1971 (Е.). Всего 363 экз.

Sibiridelphax sibirica (Kusnezov).

Хубс.: 25 км ССВ Улан-Улы, 15-16 УП 1975 (Е.); Сумбэр, 13 УП 1975 (Е.); 10 км ДВ Мурэна, 23-24 УП 1975 (Е.); 25 км ДДЗ Мурэна, 23 УП 1975 (Е.); 17 км С Шинэ-Идэра, 21-22 УП 1975 (Е.); р.Идэр у Даргаланта, 19-20 УП 1975 (Е.); р.Селенга, 20 км ДВ Тосон-Цэнгэла, 24-25 УП 1975 (Е.); р.Селенга, 50 км СЗ сомона Цэцэрлэг, 9-10 УП 1975 (Е.); Рашант, 10-11 УП 1975 (Е.). А.-Ханг.: 40 км СЗ сомона Цэцэрлэг, 9 УП 1975 (Е.); 10 км СЗ сомона Цэцэрлэг, 9 УП 1975 (Е.); р.Хойт-Тэрхин-Гол, 35 км ДЗ Цахира, 27-28 УП 1975 (Е.); 20 км З Тарята, 29 УП 1975 (Е.); 10 км СЗ Тарята, 22-23 УП 1975 (Е.); 7 км ДЗ Тарята, 24-26 УП 1975 (Е.); слияние Сумийн- и Чулутын-Гола, 29-30 УП 1975 (Е.); 10 км ССВ Бугата, 6-7 УП 1975 (Е.); 20 км СЗ Их-Тамира, 1 УП 1975 (Е.); 20 км СВ Тэвшрүлэха, 17 УП 1975 (Е.); 15 км ДЗ Тэвшрүлэха, 20 УП 1975 (Е.); 40 км ДДЗ Тэвшрүлэха, 18-19 УП 1975 (Е.); 48 км Д Тэвшрүлэха, 2-3 УП 1975 (Е.). Булг.: Хутаг на Селенге, 25-26 УП 1975 (Е.); пер.Ингэний-Даба, 33 км Д Сэлэнгэ, 27 УП 1975 (Е.); 20 км СВ Сэлэнгэ-Бурэна, 28 УП 1975 (Е.); 5 км З сомона Баян-Нур, 16 УП 1975 (Е.). Центр.: г.Лун-Ула, 20 км З сомона Лун, 16 УП 1975 (Е.); окр.Улан-Батора, 24-29 УП 1970 (Е.,К.); Налайха, 9 УП 1971 (Е.); 30 км ДВ Баяна, 10 УП 1971 (М.Кз.). Хөнт.: 12 км С Гал-Шира, 30 УП 1971 (Е., К.). С.-Бат.: 40 км ДВ Барун-Урта, 14 УП 1971 (Е.); 90 км ДВ Барун-Урта, 13 УП 1971 (Е.); 5 км ДВ Барун-Худука, 4 УП 1971 (Е.); пески Онгон-Элс, 15 км ДДВ Хонгора, 5-6 УП 1971 (Е.); оз.Галын-Нур, 40 км ДВ Хонгора, 7 УП 1971 (М.Кз.); г.Лун-Ула, 30 км ЗСЗ Дариганги, 7 УП 1971 (М.Кз.); родник Их-Булак, 9 км ЗДЗ Дариганги, 8 УП 1971 (Е.); г.Дзун-Нэрт, 20 км СВ Дариганги, 9 УП 1971 (М.Кз.); Дзамаг-Худук, 28 км З г.Шилийн-Богдо-Ула, 9 УП 1971 (Е.); 20 км З г.Шилийн-Богдо-Ула, 11 УП 1971 (М.Кз.); г.Шилийн-Богдо-Ула, 10 УП 1971 (Е.); г.Дзотол-Хан-Ула, 12 УП 1971 (Е.). Вост.: 50 км ЗДЗ г.Салхит, 24 УП 1971 (Е.). Г.-Алт.: 25 км ДВ аймака Алтая (Дун-Булака), 12 УП 1970 (Е.); хр.Тайширин-Ула, 15 км ДДВ Алтая, 20 УП 1970 (Е.); 33 км Д Бэгэра, 14 УП 1970 (Е.). У.-Ханг.: 30 км ДЗ Арбай-Хэрэ, 9

УП 1970 (Е.); 20 км ВСВ Баян-Ундэра, 8 УП 1970 (Е.). В.-Гоб.: г.Цэнгэл-Обо, 11 УП 1971 (Е.); 28 км ВСВ Сайн-Шанда, 1 УП 1971 (Е.); 50 км ВСВ Сайн-Шанда, 2 УП 1971 (Е.); 23 км ЗДЗ Баян-Мунха, 3 УП 1971 (М.Кз.); г.Баян-Улан, 12 км СВ Баян-Мунха, 3 УП 1971 (Е.); 25 км СВ Тала-Хонгорын-Худука, 30 УП 1971 (К.); родник Барун-Баян, 20 км ВДВ Тала-Хонгорын-Худука, 29 УП 1971 (Е.). Всего 337 экз.

Criomorphus borealis (J.Sahlberg).

Хубс.: р.Селенга у Их-Улы, 12 УП 1975 (Е.), 9 экз.

Criomorphus firmatus Emeljanov.

Хубс.: р.Селенга у Их-Улы, 12 УП 1975 (Е.), 1 экз.

* *Criomorphus agnus* Anufriev et Averkin.

= *Criomorphus selengicus*: Emeljanov, 1977.

Хубс.: 17 км С Шинэ-Идэра, 21-22 УП 1975 (Е.). А.-Ханг.: 7 км ДЗ Тарята, 24-26 УП 1975 (Е.); 40 км ДДЗ Тэвшрүлэха, 18-19 УП 1975 (Е.); 48 км Д Тэвшрүлэха, 2-3 УП 1975 (Е.). Всего 146 экз. Травяно-лесной, мезофил. Июнь-июль.

Ditropsis flavipes (Signoret).

= *Dicranotropis dlabolai* Vilbaste, syn. n.

Убс.: хр.Тогтохын-Шил, 50 км ВДВ Улангома, 7 УП 1970 (Е.); 10 км С Хяргаса, 10 УП 1970 (Е.). Хубс.: 25 км ДДЗ Мурэна, 23 УП 1975 (Е.); Рашант, 10-11 УП 1975 (Е.). А.-Ханг.: 10 км ССВ Бугата, 6-7 УП 1975 (Е.); 48 км Д Тэвшрүлэха, 2-3 УП 1975 (Е.). Булг.: пер.Ингэний-Даба, 33 км Д Сэлэнгэ, 27 УП 1975 (Пд.); 20 км СВ Сэлэнгэ-Бурэна, 28 УП 1975 (Е.). Сел.: 30 км ВСВ Дзун-Хары, 6 УП 1975 (Е.). Вост.: г.Дэрхин-Цаган-Обо, 60 км ВСВ Баян-Бурда, 2-4 УП 1976 (К.); р.Нумрэгин-Гол, 32 км ДВ г.Салхит, 23 УП 1971 (К.). Всего 28 экз.

[СССР. Горно-Алтайская АО: пер.Чикетаман ДВ Онгудая, 27 УП 1964 (К.). Читинская обл.: ст.Харанор, 20 УП 1963 (Е.).]

Dicranotropis tenellula Dlabola.

Хубс.: пер.Улийн-Даба, 16-17 УП 1975 (Е.); 25 км ДДЗ Мурэна, 23 УП 1975 (Е.); 17 км С Шинэ-Идэра, 21-22 УП 1975 (Е.). А.-Ханг.: 10 км СЗ сомона Цэцэрлэг, 9 УП 1975 (Е.); 10 км СЗ Тарята, 22-23 УП 1975 (Е.); 7 км ДЗ Тарята, 24-26 УП 1975 (Е.); 10 км ССВ Буга-

та, 6-7 УП 1975 (Е.); 15 км ДЗ Тэвшрулэха, 20 УП 1975 (Е.); 40 км ДКЗ Тэвшрулэха, 18-19 УП 1975 (Е.); 48 км Д Тэвшрулэха, 2-3 УП 1975 (Е.). Центр.: окр.Улан-Батора, 24-29 УП 1970 (Е., К.). Всего 233 экз.

[СССР. Якутия: 45 км В Томтора, 1-3 УП 1979 (Берман), 1♂.]

**Dicranotropis montana* Vilbaste, sp. dist.

Е.-Улг.: 20 км ДЗ Булгана, 23 УП 1978 (Е.), 3 экз.

[СССР. Восточно-Казахстанская обл.: г.Калаулы СВ Маканчи, 2 УП 1962 (К.). Горно-Алтайская АО: р.Бугузун В Кош-Агача, 24 УП 1964 (К.); 10 км С Кош-Агача, 2 УП 1964 (К.).

Травяно-лесной или горно-луговой, мезофил. Июль.

Таксономическая заметка. Г.А.Ануфриев обратил мое внимание на то, что *Dicranotropis montana* Vilb. четко отличается от *D. tenellula* Dlab. более узкой анальной трубкой с относительно сближенными зубцами.

**Nothodelphax*¹ *albocarinata* (Stål).

Хубс.: 25 км ССВ Улан-Улы, 15-16 УП 1975 (Е.); 7 км С Шинэ-Идэра, 21-22 УП 1975 (Е.). А.-Ханг.: 7 км ДЗ Тарята, 24-26 УП 1975 (Е.); 40 км ДКЗ Тэвшрулэха, 18-19 УП 1975 (Е.); 48 км Д Тэвшрулэха, 2-3 УП 1975 (Е.). Всего 66 экз.

[СССР. Амурская обл.: 40 км З Свободного, 22 У 1959 (К.), 1♂.]
Травяно-болотный. Конец мая - июль.

[*Nothodelphax eburneocarinata* (Anufriev).

СССР. Якутия: с.Октёмцы, 50 км ДКЗ Якутска, 3 УП 1978 (Винокуров).]

Nothodelphax guentheri (Dlabola), comb. n.

= *Koswigianella guentheri* Dlabola.

= *Tyrphodelphax privigna* Emeljanov, syn. n.

Хубс.: 25 км ССВ Улан-Улы, 15-16 УП 1975 (Е.); пер.Улийн-Даба, 16-17 УП 1975 (Е.); Сумбэр, 13 УП 1975 (Е.); 17 км С Шинэ-Идэра, 21-22 УП 1975 (Е.); р.Селенга у Их-Улы, 12 УП 1975 (Е.).
А.-Ханг.: 35 км ДЗ Цахира, 27-28 УП 1975 (Е.); 10 км СЗ Тарята,

¹ О синонимии рода *Nothodelphax* Fenn. см. стр. 137 в статье Ануфриева и Аверкина в данном выпуске.

22-23 УП 1975 (Е.); 7 км ДЗ Тарята, 24-26 УП 1975 (Е.); 10 км ССВ Бугата, 6-7 УП 1975 (Е.); 15 км ДЗ Тэвшрулэха, 20 УП 1975 (Е.); 40 км ДКЗ Тэвшрулэха, 18-19 УП 1975 (Е.); 48 км Д Тэвшрулэха, 2-3 УП 1975 (Е.). Г.-Алт.: хр.Тайширын-Ула, 15 км ДКВ Алтая, 20 УП 1970 (Е.); 25 км ДВ аймака Алтая, 12 УП 1970 (Е.); пер.Дутийн-Даба, 37 км ВСВ Цогта, 14 УП 1970 (Е.). Всего 620 экз.

Синонимия установлена при сравнении голотипов. Голотип *K. guentheri* любезно предоставлен на изучение Гёлльнер-Шайдинг (Dr. U.Göllner-Scheidung).

**Nothodelphax umbrata* Emeljanov, sp. n. (рис. 19-24).

Лоб относительно широкий, всего в 2-2.5 раза длиннее своей ширины, его боковые кили заметно выпуклые, но в верхней части выше уровня средин глаз слабо вогнутые, и лоб здесь немного сужен. Все известные особи короткокрылые, элитры сзади закругленно поперечно обрубленные, достигают только IV сегмента брюшка.

Кили на голове светлые, слегка буроватые, задняя часть темени позади поперечного кили светло-бурая. Промежутки между килиями на клипеусе, лбу и передней части темени темно-бурные, матовые, осветление килей на лбу широкое, неровное. На голове затемнены также уздечки, щеки, виски и передняя часть супраокулярного поля. Переднеспинка темно-бурая, с широко расплывчато осветленными до бурого килиями. Щиток темно-бурый, кроме боковых частей заднего края. У самок щиток бывает светлее, до бурого с межкилевыми пятнами на диске или без них.

Элитры у самцов темно-бурные, почти черные, у самок бурные до темно-бурных. Грудь и ноги бурные до темно-бурных, с более светлыми килиями и краями склеритов. Брюшко темно-бурое, у самцов до черного, у самок относительно светлее и часто с пятнами на каждом тергите по средней линии с каждого бока, у наиболее светлых самок брюшко бурое.

По строению гениталий самца близок *N. distincta* Fl. и *N. guentheri* Dlab., наиболее четко отличается по форме пениса, вершинная часть которого несет три длинных ряда коротких зубцов - два боковых и один дорсальный; утолщение в основании пениса не выражено, что отличает его от *N. albocarinata* Stål и *N. eburneocarinata* Anuf.

Длина ♂ 1.8-2.1, ♀ 2.2-2.9 мм.

Монголия. Хубсугульский аймак: 25 км ССВ Улан-Улы, 15-16 УП 1975 (Емельянов), 1♂, 4♀; 17 км С Шинэ-Идэра, 21-22 УП 1975 (Емельянов), 1♂, 2♀. Ара-Хангайский аймак: 10 км СЗ Тарята, 22-23 УП 1975 (Емельянов), 1♀; 7 км ДЗ Тарята, 24-26 УП 1975 (Емелья-

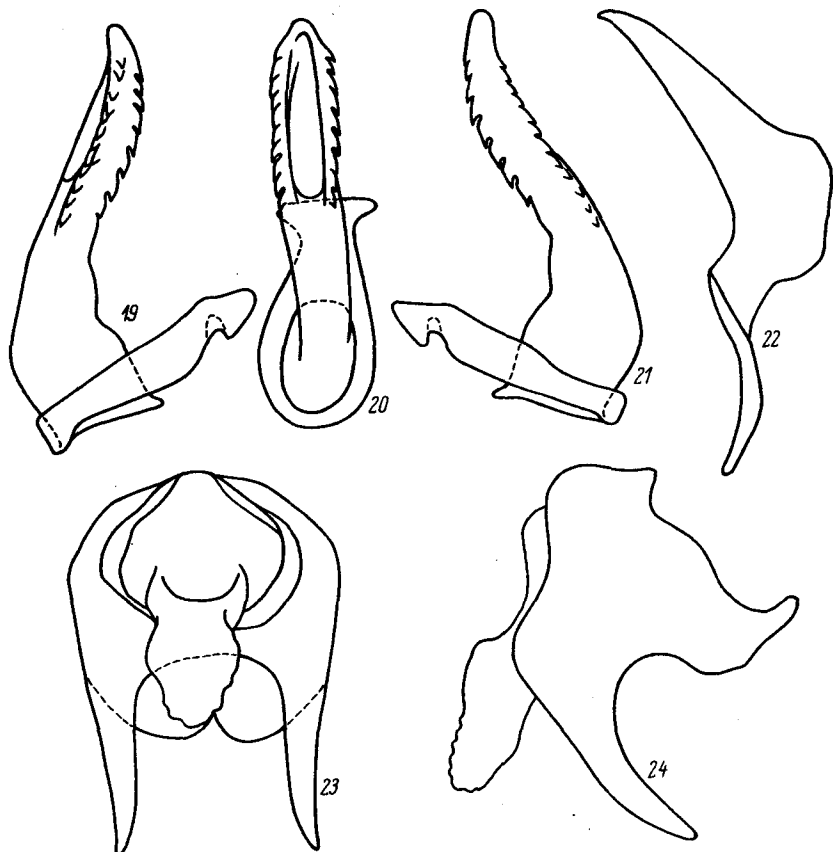


Рис. 19-24. *Nothodelphax umbrata* sp. n.

19 - пенис справа, 20 - пенис снизу, 21 - пенис слева, 22 - стилус сзади-сбоку, 23 - анальная трубка сзади, 24 - то же сбоку.

нов), 97♂, 143♀, в том числе голотип ♂; 10 км СЗ сомона Цэцэрлэг, 9 УП 1975 (Емельянов), 1♀; 10 км ССВ Бугата, 6-7 УП 1975 (Емельянов), 4♂, 14♀; 15 км ДЗ Тэвшуулэха, 20 УП 1975 (Емельянов), 17♂, 3♀; 40 км ДДЗ Тэвшуулэха, 18-19 УП 1975 (Емельянов), 18♂, 27♀; 48 км Д Тэвшуулэха, 2-3 УП 1975 (Емельянов), 1♂, 4♀. Всего 342 экз. Травяно-болотный. Июнь-июль.

**Nothodelphax latifrons* Emeļjanov, sp.n. (рис. 25-30).

Лоб широкий, примерно в 2 раза длиннее своей ширины, от уровня нижнего края глаз слегка сужается кверху и сильнее книзу, к клипеусу; в поперечном сечении лоб немного выпуклый. Короткокры-

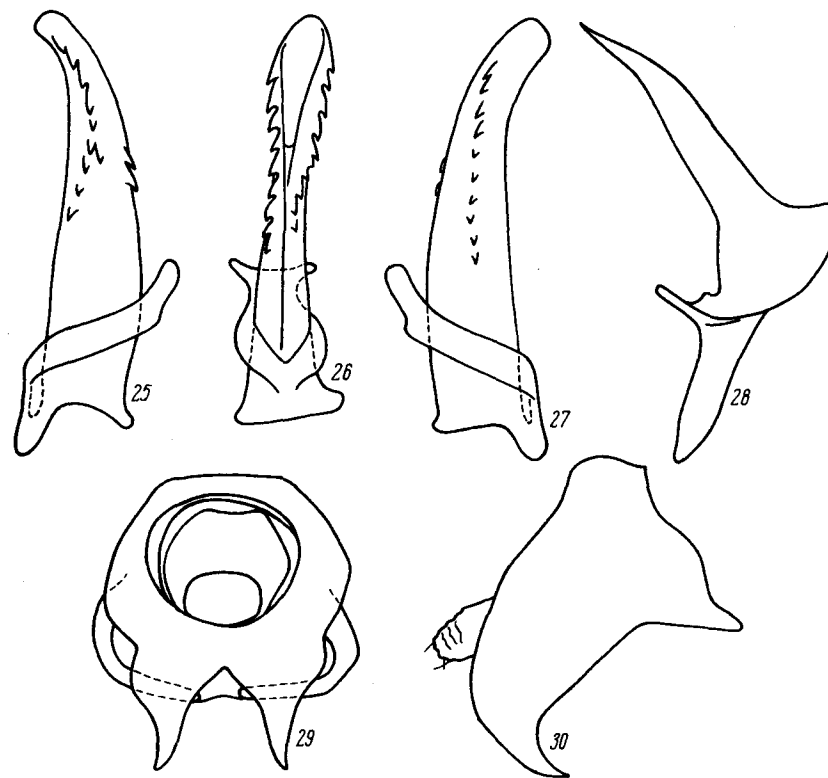


Рис. 25-30. *Nothodelphax latifrons* sp. n.

25 - пенис справа, 26 - пенис снизу, 27 - пенис слева, 28 - стилус сзади-сбоку, 29 - анальная трубка сзади, 30 - то же сбоку.

лые и полнокрылые, укороченные элитры на вершине закруглены и достигают VI-VII тергита.

Голова почти черная, с бурными или светло-бурными киями. Перед-неспинка с беловатыми киями и задним краем, промежутки темно-бурные до черных. Элитры короткокрылых особей сероватые, полупрозрачные, с бурными жилками, кроме кости, которая беловатая или светло-бурная. Ноги и брышка темно-бурные, у некоторых самок более светлые, с осветленными до бурных киями и краями склеритов брышка.

Гениталии самца. Пигофор сзади треугольно округленный, более широкий снизу и сужающийся кверху, к анальной трубке, его нижняя выемка под основанием стилусов почти не выражена. Анальная трубка с нешироко расставленными, гораздо более короткими, чем у других видов, нижними зубцами. Стилусы стройные, с сильно выраженными суббазальными бугровидными утолщениями. Пенис со слегка расширен-

ном вершиной и слабо, но на всем протяжении изогнутым выпуклостью вверх стволем. Основание пениса без дорсального бугровидного утолщения.

Новый вид хорошо отличается от прочих широким лбом, короткими зубцами анальной трубки и сильно развитыми суббазальными буграми стилусов.

Длина ♂ 1.3-1.4, ♀ 1.6-1.9 мм.

Монголия. Убсунурский аймак: уш. Яматын-Ама, 20 км СЗ вершины Тургэн-Ула, 20 УП 1968 (Емельянов), 2♀. Хубсугульский аймак: 45 км В Цэцэрлэга, 1 УП 1968 (Емельянов), 1♂, 7♀; 5 км Д Шарги, 30 УП 1968 (Емельянов), 5♀; Сумбэр, 13 УП 1975 (Емельянов), 2♂, 7♀; 25 км ДЗЗ Мурэна, 23 УП 1975 (Емельянов), 1♀. Ара-Хангайский аймак: 35 км ДЗ Цахира, 27-28 УП 1975 (Емельянов), 17♂, 38♀, в том числе голотип ♂; 15 км ДЗ Тэвшрулэха, 20 УП 1975 (Емельянов), 20♂, 16♀; 48 км Д Тэвшрулэха, 2-3 УП 1975 (Емельянов), 2♀. Центральный аймак: 14 км В Улан-Батора, 20 УП 1967 (Емельянов, Кержнер), 2♂, 8♀. Всего 128 экз.

Горно-луговой. Конец июня - июль.

Gravesteiniella deminuta Emeljanov.

Хубс.: 25 км ССВ Улан-Улы, 15-16 УП 1975 (Е.); Сумбэр, 13 УП 1975 (Е.). Всего 19 экз.

Gravesteiniella boldi (Scott) (рис. 31, 32).

= *Liburnia tshikoica* Kusnezov.

Хубс.: р. Селэнга у Их-Улы, 12 УП 1975 (Е.). Булг.: Хутаг на Селэнге, 25-26 УП 1975 (Е.); р. Ингэтий-Гол, 10 км ДВ Сэлэнгэ, 27 УП 1975 (Е.); 20 км СВ Сэлэнгэ-Бурэна, 28 УП 1975 (Е.). Сел.: р. Шарангийн-Гол, 50 км СВ Сэлэнгэ-Бурэна, 28 УП 1975 (Е.); оз. Цаган-Нур, 40 км ЗДЗ Дзун-Бурэна, 28-29 УП 1975 (Е.); р. Еро-Гол у Дулан-Хана, 3-4 УШ 1975 (Е.); 25 км В Дархана, 30 УП-2 УШ 1975 (Е.); 30 км ВСВ Дзун-Хары, 6 УШ 1975 (Е.). Центр.: пос. Керулен, 28 УШ-3 IX 1975 (Е.). Хэнт.: 15 км Д Цэнхэр-Мандала, 4-5 IX 1975 (Е.); 10 км З Думд-Баяна, 27 УШ 1975 (Е.); 8 км Д Норовлина, 25 УШ 1975 (Е.); р. Керулен, 40 км ЗДЗ и 20 км В Баян-Обо, 28 УП 1971 (Е.); 40 км ДДВ Ундэр-Хана, 29 УП 1971 (К.). С.-Бат.: г. Дзотол-Хан-Ула, 12 УП 1971 (Е.). Вост.: 13 км З Даш-Балбара, 23-24 УШ 1975 (Е.); оз. Хорин-Цаган-Нур, 18 км СВ Даш-Балбара, 23 УШ 1975 (Е.); 7 км Д Эрэн-Цава (Чулун-Хорота), 21-22 УШ 1975 (Е.); 55 км ССВ Хавирги, 21 УШ 1975 (Е.); р. Керулен, 40 км выше города Чойбалсана, 27 УП 1971 (К.); 15 км ДЗ г. Их-Чулут-Ула, 15 УП 1971 (М.К.); г. Дэрхин-Цаган-Обо, 60 км ВСВ Баян-Бурда, 21 УП 1971 (Е.); 30 км

ДЗ г. Салхит, 24 УП 1971 (Е.). В.-Гоб.: 60 км СЗ Чойра (Сумбара), 12 УШ 1975 (Е.). Всего 169 экз.

[СССР. Читинская обл.: оз. Бол. Чиндант, 6 УШ 1963 (Е.).]

[*Gravesteiniella mitjaevi* Emeljanov, sp. n. (рис. 33-35).

Внешне неотличим от *G. boldi* Scott. Отличается строением гениталий самца. Стилусы с заостренным, а не закругленным внешним зубцом, нижний зубчатый бугорок генитальной фрагмы почти не выражен, ствол пениса более узкий и вытянутый, с резким продолговатым вентральным килем.

Длина (без крыльев) ♂ 2.1-2.3, ♀ 3.0 мм.

СССР. Талды-Курганская обл.: пески Кушукжал, 30 км ДЗ ст. Лепсы, 22 УП 1962 (Емельянов), 1♂, полнокрылый. Нарынская обл.: 5 км З пос. Арпа, 22 УП 1966 (Емельянов), 2♂, 1♀, в том числе голотип ♂. На чие (*Achnatherum splendens*).]

[*Gravesteiniella lapilla* Emeljanov, sp. n. (рис. 36-38).

Габитуально и по общей окраске сходен с *G. boldi* Scott, но отличается сглаженными киями и как бы слегка вздутым лбом. Переход лба в темя также более плавный, сглаженный.

Самец. Темя позади поперечного кия светло-бурое, с желтоватым оттенком. Лоб и темя перед поперечным килем темно-бурое, со светлыми контрастно выделяющимися киями. Переднеспинка, щиток и элитры светло-бурое с желтоватым оттенком, элитры полупрозрачные. Грудь снизу и тазики темно-бурое. Ноги светло-бурое, задние бедра на вершине и в основании светлее. Брюшко темно-бурое до черного, глянцевиное, VII-VIII тергиты желтовато-беловатые.

Самка. Окраска передней части тела сходна с таковой самца, но светлые участки более бурые. Брюшко сверху светло-бурое, с темно-бурым размытым окаймлением каждого тергита, брюшко снизу темно-бурое.

Длина ♂ 2.0-2.1, ♀ 2.2-2.7 мм.

По строению гениталий отличается от *G. boldi* и *G. mitjaevi* более длинным пигофором, несущим на генитальной фрагме высокий киль, заканчивающийся снизу выступом, покрытым зубчиками, далее более длинной анальной трубкой, более длинным пенисом с более узким гонопором и наиболее резко - формой стилусов, вершины которых более узкие и длинные, с практически не выраженным внешним предвершинным выступом.

СССР. Дзезказганская обл.: 30 км В Саяка, 27 УП 1978 (Кержнер), 1♂. Талды-Курганская обл.: пески Кушукжал, 30 км ДЗ ст. Лепсы, 22 УП 1962 (Емельянов), 1♀. Иссык-Кульская обл.: окрестности

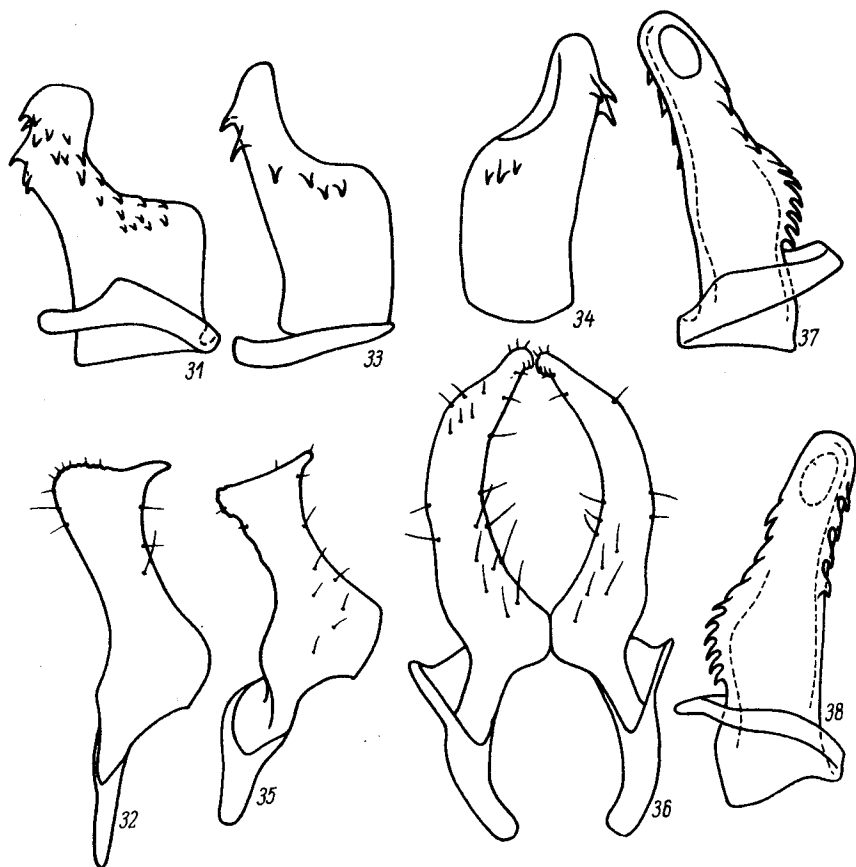


Рис. 31-38. *Gravestiniella*.

31, 32 - *G. boldi* Scott: 31 - пенис слева, 32 - стилус сзади-сбоку; 33-35 - *G. mitjaevi* sp. n.: 33 - пенис слева, 34 - пенис справа, 35 - стилус сзади сбоку; 36-38 - *G. lapilla* sp. n.: 36 - стилусы сзади, 37 - пенис справа, 38 - пенис слева.

Улахола, 27 УП 1966 (Кержнер), 36, в том числе голотип. Нарынская обл.: 5 км З Атбашгэсстроя, 24 УП 1966 (Емельянов), 19.

На чие (*Achnatherum splendens*).

Отличия в гениталиях и сглаженно-вздутый характер строения головы, описанные выше, показывают обособленность вида *G. lapilla* sp. n. на уровне подрода *Atropidius* subgen. n.

Kusnezoviella chalchica Emljanov.

Центр.: 40 км ДВ Баяна, 11 УП 1971 (Е., К.). В.-Гоб.: 10 км СВ Дэлгэр-Хэта, 31 УП 1971 (Е.). Всего 128 экз.
[СССР. Магаданская обл., Усть-Омчуг, 30 УП 1971 (Городков).]

Kusnezoviella dimidiatifrons (Kusnezov).

Убс.: оз.Убсу-Нур, 50 км В Улангома, 6 УШ 1970 (Е.). Хубс.: 20 км ДВ Тосон-Цэнгэла, 24-25 УП 1975 (Е.); р.Селенга у Их-Улы, 12 УП 1975 (Е.); р.Селенга, 50 км СЗ сомона Цэпэрлэг, 9-10 УП 1975 (Е.). Булг.: 5 км З сомона Баян-Нур, 16 УП 1975 (Е.). Сел.: оз.Цаган-Нур, 40 км ЗДЗ Дзун-Бурэна, 28-29 УП 1975 (Е.); р.Еро-Гол у Дулан-Хана, 3-4 УШ 1975 (Е.). Центр.: 30 км ДВ Баяна, 10 УП 1971 (М.Кз.); 40 км ДВ Баяна, 11 УП 1971 (Е.). Хант.: 15 км Д Цэнхэр-Мандала, 4-5 IX 1975 (М.Кз.); р.Керулен, 40 км ЗСЗ, 20 и 45 км В Баян-Обо, 28 УП 1971 (Е.); 12 км С Гал-Шира, 30 УП 1971 (Е.); 10 км ДДЗ Буянта, 31 УП 1971 (Е.). С.-Бат.: 80 км ССВ Барун-Урта, 19 УШ 1975 (Е.); 20 и 35 км В, 40 и 90 км ДВ Барун-Урта, 13-15 УП 1971 (Е.); Авдартын-Худук, 35 км ЗСЗ г.Дзотол-Хан, 13 УП 1971 (Е.); 5 км ДВ Барун-Худука, 4 УП 1971 (Е.); 12 км СВ Баян-Дэлгэра, 4 УП 1971 (Е., К.); 7 км З Хонгора, 4 УП 1971 (М.Кз.); пески Онгон-Элс, 15 км ДДВ Хонгора, 5-6 УП 1971 (Е.); оз.Галын-Нур, 40 км ДВ Хонгора, 7 УП 1971 (М.Кз.); г.Дун-Ула, 30 км ЗСЗ Дариганги, 7 УП 1971 (М.Кз.); родник Их-Булак, 9 км ЗДЗ Дариганги, 8 УП 1971 (Е.); г.Дзун-Нэрт, 20 км СВ Дариганги, 9 УП 1971 (Е.); Дзамаг-Худук, 28 км З г.Шилийн-Богдо, 9 УП 1971 (Е.); г.Шилийн-Богдо-Ула, 10 УП 1971 (Е.); 6 км ДЗ кол.Ар-Булгийн-Худук, 11 УП 1971 (Е.); г.Дзотол-Хан-Ула, 12 УП 1971 (Е.); 10 км З Эрдэнэ-Цагана, 13 УП 1971 (Е.). Вост.: 13 км З Даш-Балбара, 23-24 УШ 1975 (Е.); оз.Хорин-Цаган-Нур, 18 км СВ Даш-Балбара, 23 УШ 1975 (Е.); 7 км Д Эрэн-Цава (Чулун-Хорота), 21-22 УШ 1975 (Е.); 30 и 55 км ССВ Хавирги, 21 УШ 1975 (Е.); 70 км ССВ Чойбалсана, 20 УШ 1975 (Е.); р.Керулен, 40 км выше Чойбалсана, 27 УП 1971 (Е.); 60 км ДДЗ Чойбалсана, 20 УШ 1975 (Е.); 50 км ДВ Чойбалсана, 26 УП 1971 (Е.); 50 км ВСВ г.Их-Чулут-Ула, 15 УП 1971 (К.); 10 км ВДВ кол.Бухин-Хашатгин-Худук, 26 УП 1971 (Е.); 30 км З Тамсаг-Булака, 16 УП 1971 (Е.); р.Халхин-Гол, 33 км ДВ сомона Халх-Гол, 19 УП 1971 (Е., К.); Хамар-Даса, 70 км В оз.Баян-Нур, 20 УП 1971 (Е.); г.Дэрхин-Цаган-Обо, 60 км ВСВ Баян-Бурда, 21 УП 1971 (Е.); г.Салхит, 22 УП 1971 (Е.); 15 км ДВ г.Салхит, 22 УП 1971 (Е.); р.Нумрэгин-Гол, 32 км ДВ г.Салхит, 23 УП 1971 (Е.); 40 км ДВ оз.Сангин-Далай-Нур, 25 УП 1971 (К.); г.Модон-Обо, 30 км ВСВ г.Цаган-Ула, 25 УП 1971 (Е.);

30 км ВДВ родника Дзавсар-Булак, 25 УП 1971 (Е.); 30 и 40 км ДЗ, 50 и 75 км ЗЮЗ г.Салхит, 24 УП 1971 (Е.). Кобд.: ур.Елхон, 20 км ЮВ Алтай, 27 УП 1970 (Е.); родник Нарийн-Булак, хр.Их-Хавтгийн-Нуру, 24 УП 1970 (Е.). Г.-Алт.: 25 км ВСВ аймака Алтай (Дсуун-Булака), 11 УП 1970 (Е.); родник Цахир-Булак, 15 км ЮВ Нарана, 12 УП 1970 (Е.); родник Ушийн-Булак, 30 км СЗ Бэгэра, 13 УП 1970 (Е.). В.-Гоб.: 25 км С Чойра, 11 УП 1971 (М.Кз.); г.Цэнгэл-Обо, 11 УП 1971 (М.Кз.); 10 км ЮВ г.Цэнгэл-Обо, 12 УП 1971 (Е.); 50 км ВСВ Сайн-Шанда, 2 УП 1971 (Е.); 23 км ЗЮЗ и 45 км СВ Баян-Мунха, 3 УП 1971 (Е.). Всего 306 экз.

[СССР. Киргизия: Нарынская обл., зап. оконечность хр.Атбаши, 20 УП 1966 (Е.). Хакасская АО: Абакан, 11 УП 1964 (Е.). Горно-Алтайская АО: Кож-Агач, 30 УП 1964 (Е.). Читинская обл.: ст.Харанор, 2 УП 1963 (Е.).]

* *Dichromina venustula* (Emeljanov).

Кобд.: хр.Их-Хавтгийн-Нуру, родник Нарийн-Булак, 24 УП 1970 (Н.), 16.

Солончаково-луговой. На *Leymus*.

Dichromina antinoma (Emeljanov).

Г.-Алт.: родник Ушийн-Булак, 30 км СЗ Бэгэра, 13 УП 1970 (Е.), 16.

Laodelphax striatella (Fallén).

Сел.: р.Еро-Гол у Дулан-Хана, 3-4 УП 1975 (Е.); 20 км ССВ Дархана, 5 УП 1975 (Е.); 25 км В Дархана, 30 УП-2 УП 1975 (Е.). Вост.: 50 км ЮВ города Чойбалсана, 26 УП 1971 (К.); р.Халхин-Гол, 12 км ЮЗ сомона Халх-Гол, 18 УП 1971 (Е.); р.Халхин-Гол, 33 км ЮВ сомона Халх-Гол, 19 УП 1971 (Е.). Кобд.: р.Улястайн-Гол, 25 км С Булгана, 31 УП 1970 (Е.); ур.Елхон, 20 км ЮВ Алтай на р.Бодончин-Гол, 27 УП 1970 (Е.); родник Нарийн-Булак, хр.Их-Хавтгийн-Нуру, 24 УП 1970 (Е.). В.-Гоб.: ст.Далан-Джаргалан, 12 УП 1975 (Е.); вjn. берег оз.Тэнгэр-Нур, 5 УП 1971 (К.); г.Номт-Ула, 30 км ЮВВ оз.Шохой-Нур, 4 УП 1971 (Е.). Всего 44 экз.

* *Unkanodes tanasijevici* Dlabola.

= *Calligyrona zergavshanica* Dubovsky, вуп. n.

= *Unkanodes lateospinosa*: Emeljanov, 1977, non Dlabola, 1967.

Кобд.: р.Улястайн-Гол, 25 км С Булгана, 31 УП 1970 (Е.); 15 км Ю Булгана, 29 УП 1970 (Е.); р.Бодончин-Гол, 12 км ЮЗ Алтай,

22 УП 1970 (Е.); ур.Елхон, 20 км ЮВ Алтай, 27 УП 1970 (Е.); хр.Их-Хавтгийн-Нуру, родник Нарийн-Булак, 24 УП 1970 (Е.). Г.-Алт.: 12 км ЮЗ Цогта, 15 УП 1970 (Е.); вjn. берег оз.Бор-Нур, 17 УП 1970 (Е.); 15 км ЗСЗ Дзахоя, 16 УП 1970 (Е.). Б.-Хонг.: 55 км ЮЗ Шинэ-Джинста, 28 УП 1970 (Е.); Эхин-Гол, 11-14 УП 1969 (К.), 1 IX 1970 (Е.). Всего 100 экз.

Луговой и солончаково-луговой. Июль-август.

Ribautodelphax bogdul Dlabola.

Хубс.: 10 км ЮВ Мурэна, 23-24 УП 1975 (Е.). А.-Ханг.: 40 км СЗ сомона Цэцэрлэг, 9 УП 1975 (Е.); 15 км ЮЗ Тэвшрулэха, 20 УП 1975 (Е.); 40 км ЮЗ Тэвшрулэха, 18-19 УП 1975 (Е.). С.-Бат.: г.Шилийн-Богдо-Ула, 10 УП 1971 (Е.). Всего 107 экз.

* *Ribautodelphax bidentata* Anufriev.

Вост.: р.Нумрэгин-Гол, 32 км ЮВ г.Салхит, 15 УП 1976 (К.), 3 экз.

[СССР. Иркутская обл.: ст.Рассоха, 13 УП 1975 (Наспарян). Якутия: летовка Хомурган-Арбын близ устья Алдана, 29 УП 1926 (Л.Бианки).]

Лугово-болотный. Июнь.

Ribautodelphax pusilla Emeljanov.

Хубс.: 25 км ССВ Улан-Улы, 15-16 УП 1975 (Е.); Сумбэр, 13 УП 1975 (Е.); 25 км ЮЗ Мурэна, 23 УП 1975 (Е.); 17 км С Шинэ-Идэра, 21-22 УП 1975 (Е.). А.-Ханг.: р.Хойт-Тэрхин-Гол, 35 км ЮЗ Цахира, 27-28 УП 1975 (Е.); 10 км СЗ Тарята, 22-23 УП 1975 (Е.); 7 км ЮЗ Тарята, 24-26 УП 1975 (Е.); 10 км СЗ сомона Цэцэрлэг, 9 УП 1975 (Е.); 10 км ССВ Бугата, 6-7 УП 1975 (Е.); 15 км ЮЗ Тэвшрулэха, 20 УП 1975 (Е.); 40 км ЮЗ Тэвшрулэха, 18-19 УП 1975 (Е.). Центр.: пер.Холтын-Даба, 10 УП 1971 (Е.). Вост.: 13 км З Даш-Балбара, 23-24 УП 1975 (Е.). Г.-Алт.: 25 км ЮЗ аймака Алтай, 12 УП 1970 (Е.). Всего 374 экз.

Ribautodelphax ochreata Vilbaste.

Убс.: хр.Тогтохын-Шил, 50 км ВДВ Улангома, 7 УП 1970 (Е.). Хубс.: 10 км ЮВ Мурэна, 23-24 УП 1975 (Е.). А.-Ханг.: 10 км СЗ Тарята, 22-23 УП 1975 (Е.); 48 км Ю Тэвшрулэха, 2-3 УП 1975 (Е.). Сел.: р.Еро-Гол у Дулан-Хана, 3-4 УП 1975 (Е.); 25 км В Дархана, 30 УП-2 УП 1975 (Е.); 13 км В Баян-Гола, 7 УП 1975 (Е.). Булг.:

Хутаг на Селенге, 25-26 УП 1975 (Е.); 20 км СВ Сэлэнгэ-Бурэна, 28 УП 1975 (Е.); пер. Ингэний-Даба, 33 км Г Сэлэнгэ, 27 УП 1975 (Е.).
Центр.: г. Лун-Ула, 20 км З сомона Лун, 16 УП 1975 (Е.). Хэнт.: 10 км З Думд-Баяна, 27 УП 1975 (Е.); 12 км С Гал-Шира, 30 УП 1971 (Е.). С.-Бат.: пески Онгон-Элс, 15 км БВБ Хонгора, 5-6 УП 1971 (Е.); г. Дзун-М.Кэ.; г. Лун-Ула, 30 км ЗСЗ Дариганги, 7 УП 1971 (Е.); г. Дзун-Нэрт, 20 км СВ Дариганги, 9 УП 1971 (Е.); г. Дзотол-Хан-Ула, 12 УП 1971 (Е.); г. Шилийн-Богдо-Ула, 10 УП 1971 (Е.); г. Джавклант, 15 УП 1971 (М.Кэ.). Вост.: оз. Хорин-Цаган-Нур, 18 км СВ Даш-Балбара, 23 УП 1975 (Е.); 7 км Д Эрэн-Цава, 21-22 УП 1975 (Е.); г. Лэрхин-Цаган-Обо, 60 км ВСВ Баян-Бурда, 21 УП 1971 (Е., К.); Баян-Цаган, 40 км ДЗ г. Салхит, 24 УП 1971 (Е.); р. Нумрэгин-Гол, 32 км ДВ г. Салхит, 23 УП 1971 (Е., К.); Ар-Булак, 75 км ЗЮЗ г. Салхит, 24 УП 1971 (Е.); г. Модон-Обо, 30 км ВСВ г. Цаган-Ула, 25 УП 1971 (Е.). Кобд.: родник Нарийн-Булак в хр. Их-Хавтгийн-Нуру, 24 УП 1970 (Е.). В.-Гоб.: 50 км ВСВ Сайн-Шанда, 2 УП 1971 (Е.); 23 км ЗЮЗ и 45 км СВ Баян-Мунха, 3 УП 1971 (Е.). Всего 251 экз.

Ribautodelphax balgasica Vilbaste.

Дзаб.: пер. Ганцын-Даба, 15 км КВБ Улясутая, 12 УП 1970 (Е.).
А.-Ханг.: 10 км СЗ Тарята, 22-23 УП 1975 (Е.); 7 км ДЗ Тарята, 24-26 УП 1975 (Е.). Всего 119 экз.
 Конец июля - середина августа.

Ribautodelphax altaica Vilbaste.

Хубс.: Рашант, 10-11 УП 1975 (Е.). А.-Ханг.: р. Хойт-Тэрхин-Гол, 35 км ДЗ Нахира, 27-28 УП 1975 (Е.); 10 км СЗ Тарята, 22-23 УП 1975 (Е.); слияние Сумийн- и Чулутын-Гола, 29-30 УП 1975 (Е.); 10 км СЗ сомона Цэцэрлаг, 9 УП 1975 (Е.); 10 км ССВ Бугата, 6-7 УП 1975 (Е.); 15 км ДЗ Тэвшрулэха, 20 УП 1975 (Е.); 40 км КВЗ Тэвшрулэха, 18-19 УП 1975 (Е.); 48 км Д Тэвшрулэха, 2-3 УП 1975 (Е.). С.-Бат.: г. Шилийн-Богдо-Ула, 10 УП 1971 (Е.). Всего 35 экз.

Ribautodelphax flavicans Vilbaste.

Хубс.: 25 км КВЗ Мурэна, 23 УП 1975 (Е.); р. Идэр у Джаргаланта, 19-20 УП 1975 (Е.). А.-Ханг.: 10 км СЗ Тарята, 22-23 УП 1975 (Е.); 10 км ССВ Бугата, 6-7 УП 1975 (Е.); 40 км КВЗ Тэвшрулэха, 18-19 УП 1975 (Е.); 48 км Д Тэвшрулэха, 2-3 УП 1975 (Е.).
Булг.: пер. Ингэний-Даба, 33 км Д Сэлэнгэ, 27 УП 1975 (Е.); р. Ингэний-Гол, 10 км ДВ Сэлэнгэ, 27 УП 1975 (Е.); 20 км СВ Сэлэнгэ-Бурэна, 28 УП 1975 (Е.). Сел.: р. Шарангийн-Гол, 50 км СВ Сэлэнгэ-Бурэ-

на, 28 УП 1975 (Е.); 30 км ВСВ Дзун-Хары, 6 УП 1975 (Е.). Хэнт.: 6 км Д Норовлина, 25 УП 1975 (Е.). С.-Бат.: 90 км ДВ Барун-Урта, 13 УП 1971 (Е.); г. Дзун-Нэрт, 20 км СВ Дариганги, 9 УП 1971 (Е.); г. Дзотол-Хан-Ула, 12 УП 1971 (Е.); г. Шилийн-Богдо-Ула, 10 УП 1971 (Е.). Вост.: 7 км Д Эрэн-Цава, 21-22 УП 1975 (Е.); 15 км ДВ г. Салхит, 22 УП 1971 (Е.). Всего 410 экз.

**Ribautodelphax exquisita* Anufriev.

Булг.: 5 км З сомона Баян-Нур, 16 УП 1975 (Е.). Сел.: оз. Цаган-Нур, 40 км ЗЮЗ Дзун-Бурэна, 28-29 УП 1975 (Е.). С.-Бат.: г. Дзотол-Хан-Ула, 12 УП 1971 (Е.). Вост.: 13 км З Даш-Балбара, 23-24 УП 1975 (Е.); 7 км Д Эрэн-Цава, 21-22 УП 1975 (Е.); 30 км ССВ Хавирги, 21 УП 1975 (Е.). Всего 27 экз.

Луговой или солончаково-луговой. Середина июня - август.

Ribautodelphax albostriata (Fieber).

Хубс.: 17 км С Шинэ-Идэра, 21-22 УП 1975 (Е.). А.-Ханг.: 10 км СЗ Тарята, 22-23 УП 1975 (Е.); 7 км ДЗ Тарята, 24-26 УП 1975 (Е.); 10 км СЗ сомона Цэцэрлаг, 9 УП 1975 (Е.); 10 км ССВ Бугата, 6-7 УП 1975 (Е.); 40 км ДЗ Тэвшрулэха, 18-19 УП 1975 (Е.). Г.-Алт.: хр. Хасагт-Хайрхан, 15 км Д Джаргалан, 14 УП 1970 (Е.). Всего 25 экз.

[СССР. Красноярский край: Ачинск, 10 УП 1964 (К.). Горно-Алтайская АО: пер. Чикетаман, 15 км ДВ Онгудая, 27 УП 1964 (К.).]

В роде *Ribautodelphax* Wagner виды *R. bogdul* Dlab., *R. pusilla* Em. и *R. bidentata* Anuf. отчетливо отличаются от прочих расширенными в средней части стилусами, маленькой субапикальной выемкой и маленьким, но приостренным субапикальным зубцом. Характерной особенностью самок, подтверждающей единство данной группы, является шиловидно заостренный конец переднего выступа субгенитальных долей. Вышеприведенные признаки позволяют выделить подрод *Altostana* subgen.n. с типовым видом *Ribautodelphax bogdul* Dlabola. Строение субгенитальных долей у *R. bidentata* показывает ошибочность его перенесения в род *Megadelphax* Wgn. из-за нескрещенных зубцов анальной трубки, тем более, что и ранее в роде *Ribautodelphax* был известен типичный представитель с нескрещенными зубцами - *R. imitans*. Кроме того, виды *R. bogdul* и *R. bidentata* исключительно сходны по всем признакам, кроме взаиморасположения зубцов анальной трубки.

* *Struebingianella rasnitsyni* Anufriev.

А.-Ханг.: р.Орхон при устье Тамира, 29 УШ 1978 (Е.). Центр.: р.Тола, Урга [Улан-Батор], 1-20 УП 1925 (П.Кэ.). Всего 6 экз.
[СССР. Иркутская обл.: Иркутск (Яковлев). Амурская обл.: при-
иск Крутой, 10 км С Магдагачи, 18 УП 1963 (К.).]
Лугово-болотный. Июль-август.

Javesella pellucida (Fabricius).

Хубс.: 25 км ССВ Улан-Улы, 15-16 УП 1975 (Е.). А.-Ханг.: 7 км ДЗ Тарята, 24-26 УП 1975 (Е.); 10 км СЗ сомона Цецэрлэг, 9 УП 1975 (Е.); 10 км ССВ Бугата, 6-7 УП 1975 (Е.); 15 км ДЗ Тэвшрулэха, 20 УП 1975 (Е.); 40 км ДДЗ Тэвшрулэха, 18-19 УП 1975 (Е.); 48 км Д Тэвшрулэха, 2-3 УП 1975 (Е.). Центр.: окр.Улан-Батора, 24-29 УП 1970 (К.). С.-Бат.: г.Дзотол-Хан-Ула, 12 УП 1971 (Е.); г.Шилийн Богдо-Ула, 10 УП 1971 (Е.). Вост.: р.Нумрэгин-Гол, 32 км ДВ г.Салхит, 23 УП 1971 (Е.). Всего 183 экз.

Javesella forcipata (Boheman).

Дзаб.: пер.Ганцим-Даса, 17 км Д Улясутая, 16 УП 1980 (М.Кэ.).
А.-Ханг.: 10 км СЗ и 7 км ДЗ Тарята, 22-26 УП 1975 (Е.); 10 км СЗ сомона Цецэрлэг, 9 УП 1975 (Е.); 15 км ДЗ Тэвшрулэха, 20 УП 1975 (Е.); 40 км ДДЗ Тэвшрулэха, 18-19 УП 1975 (Е.); 48 км Д Тэвшрулэха, 2-3 УП 1975 (Е.). Центр.: окр.Улан-Батора, 24-25 УП 1970 (Е.); Г.-Алт.: хр.Хасагт-Хайрхан, 15 км Д Даргалан, 14 УП 1970 (Е.); хр.Тайширн-Ула, 15 км ДДВ Алтая, 20 УП 1970 (Е.). Всего 69 экз.

Javesella sabina (Haupt).

Хубс.: 25 км ССВ Улан-Улы, 15-16 УП 1975 (Е.). Сел.: оз.Цаган-Нур, 40 км ЗДЗ Дзун-Бурена, 28-29 УП 1975 (Е.); 20 км ССВ Дархана, 5 УП 1975 (Е.). Центр.: 125 км ДЗ Улан-Батора, 30-31 УП 1969 (К.). С.-Бат.: 6 км ДЗ кол.Ар-Булгийн-Худук, 11 УП 1971 (Е.). Вост.: 13 км З Даш-Балбара, 23-24 УП 1975 (Е.). Всего 40 экз.

Javesella discolor (Boheman).

А.-Ханг.: 10 км СЗ Тарята, 22-23 УП 1975 (Е.); 7 км ДЗ Тарята, 24-26 УП 1975 (Е.); 10 км СЗ сомона Цецэрлэг, 9 УП 1975 (Е.); 40 км ДДЗ Тэвшрулэха, 18-19 УП 1975 (Е.); 48 км Д Тэвшрулэха, 2-3 УП 1975 (Е.). Всего 210 экз.

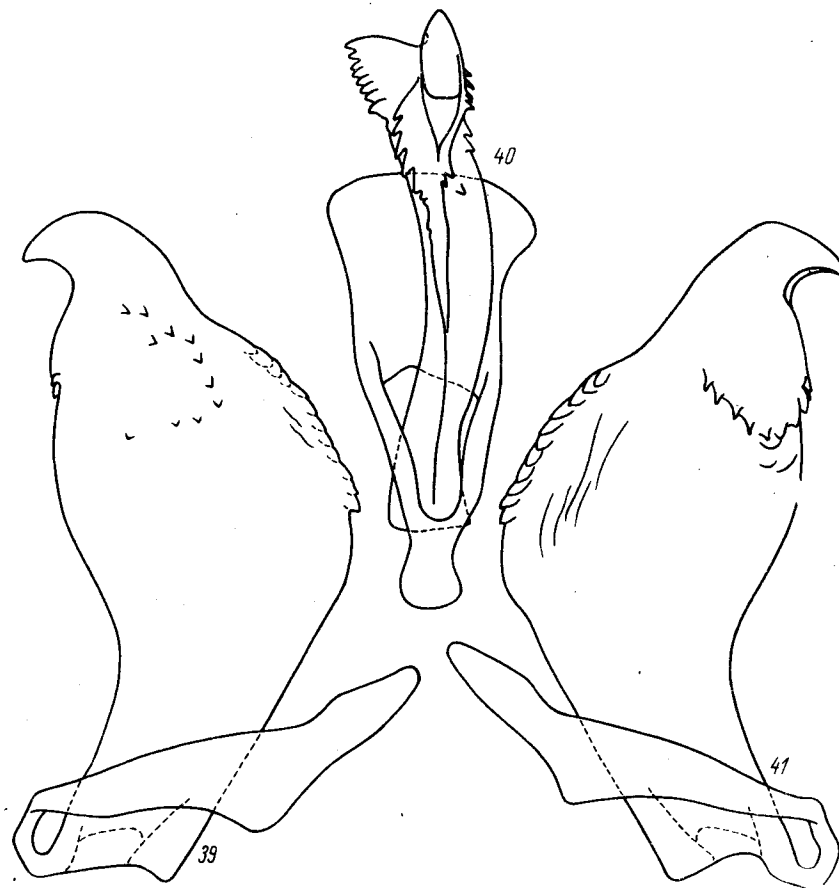


Рис. 39-41. *Javesella nuchtica* Dlabola.

39 - пенис справа, 40 - то же сзади, 41 - то же слева.

Javesella obscurella (Boheman).

Хубс.: 25 км ССВ Улан-Улы, 15-16 УП 1975 (Е.); пер.Улиин-Даса, 16-17 УП 1975 (Е.); 25 км ДДЗ Мурена, 23 УП 1975 (Е.); 17 км С Шинэ-Идэра, 21-22 УП 1975 (Е.). А.-Ханг.: 10 км ССВ Бугата, 6-7 УП 1975 (Е.); 48 км Д Тэвшрулэха, 2-3 УП 1975 (Е.). Сел.: 20 км ССВ Дархана, 5 УП 1975 (Е.). Вост.: р.Нумрэгин-Гол, 32 км ДВ г.Салхит, 23 УП 1971 (Е., К.). Всего 43 экз.

**Javesella stali* (Metcalf).

Булг.: 30 км ССВ Уньта, 25 VI 1978 (Е.), 5 экз.
Влажнолуговой. Конец июня.

Javesella nuchtica *Diabola* (рис. 39-41).

Сел.: р.Шарангийн-Гол, 50 км СВ Сэлэнгэ-Бурэна, 28 УП 1975 (Е.), 2♀; оз.Цаган-Нур, 40 км ЗЮЗ Дзун-Бурэна, 28-29 УП 1975 (Е.), 1♂; р.Еро-Гол у Дулан-Хана, 3-4 УШ 1975 (Е.), 2♀. Хэнт.: р.Керулен, 40 км ЗЮЗ Баян-Обо, 28 УП 1971 (К.), 1♀. Вост.: 13 км З Дашбалбара, 23-24 УШ 1975 (Е.), 1♀; р.Халхин-Гол, 33 км ЮВ сомона Халх-Гол, 19 УП 1975 (Е.), 2♀; р.Нумрэгин-Гол, 32 км ЮВ г.Салхит, 23 УП 1971 (Е., К.), 4♀. Всего 13 экз.

[СССР. Амурская обл.: с.Климоуцы, 40 км З Свободного, 30 VI 1959 (К.), 1♂.]

J. nuchtica *Diab.* заслуживает выделения в особый подрод *Movesella subgen. n.* (типовой вид *Javesella nuchtica* *Diabola*), который отличается от подродов *Javesella s. str.* и *Haffnerianella* *Wagner* отсутствием ясно выраженной выемки заднего края пигофора, утолщенными стволами нижних зубцов теки и своеобразной формой пениса. Пенис асимметричный, латерально уплощен и значительно дорсально расширен, причем его верхний край отогнут вбок так, что в сечении приобретает вид „уголка“. Именно форма пениса показывает значительную обособленность *J. nuchtica*.

Achorotile subarctica Scudder.

Ануфриев, Емельянов, 1980 - Дзаб.

[СССР. Читинская обл.: 9 км С Дарасуна, 27 VI 1975 (Каспарян).]

Achorotile albosignata (Dahlbom).

Ануфриев, Емельянов, 1980 - Б.-Улг.

Porcellus griseus (Emeljanov).

Хубс.: р.Идэр у Джаргаланта, 19-20 УП 1975 (Е.). А.-Ханг.: 10 км СВ Тарята, 22-23 VI 1975 (Е.); 20 км З Тарята, 29 VI 1975 (Е.). Г.-Алт.: родник Чахир-Булак, 15 км ЮВ Нарана, 12 УП 1970 (Е.). В.-Гоб.: г.Цэнгэл-Обо, 11 VI 1971 (Е.); Цаган-Худук, 10 км ЮВ г.Цэнгэл-Обо, 12 VI 1971 (Е., К.). Всего 60 экз.

Stromoides maculiceps Horváth.

Хубс.: р.Селенга у Их-Улы, 12 УП 1975 (Е.); 17 км С Шинэ-Идэра, 21-22 УП 1975 (Е.). А.-Ханг.: 15 км Ю Тэвшрулэха, 20 VI 1975 (Е.); 48 км Ю Тэвшрулэха, 2-3 УП 1975 (Е.). Всего 36 экз.

[СССР. Читинская обл.: ст.Харанор, 9 VI 1963 (Е.). Якутия: с.Октемцы, 50 км ЮЗ Якутска, 2 УП 1978 (Винокуров).]

Cormidius nigrifrons (Kuznezov).

Хубс.: р.Селенга, 20 км ЮВ Тосон-Цэнгэла, 24-25 УП 1975 (Е.); р.Селенга у Их-Улы, 12 УП 1975 (Е.). А.-Ханг.: 10 км ССВ Бугата, 6-7 УП 1975 (Е.); 40 км ЮЗ Тэвшрулэха, 18-19 VI 1975 (Е.); 48 км Ю Тэвшрулэха, 2-3 УП 1975 (Е.). Булг.: Хутаг на Селенге, 25-26 УП 1975 (Е.). Сел.: р.Шарангийн-Гол, 50 км СВ Сэлэнгэ-Бурэна, 28 УП 1975 (Е.); р.Еро-Гол у Дулан-Хана, 3-4 УШ 1975 (Е.). Хэнт.: 15 км Ю Цэнхэр-Мандала, 4-5 IX 1975 (Е.); 8 км СВ Умнэ-Дэлгэра, 27 УШ 1975 (Е.); 12 км С Гал-Шира, 30 УП 1971 (Е.); 15 км С Буянта, 31 УП 1971 (Е.); р.Керулен, 40 км ЗЮЗ, 20 и 45 км В Баян-Обо, 28 УП 1971 (Е.); р.Керулен, 40 км выше Чойбалсана, 27 УП 1971 (Е.). С.-Бат.: 40 км ЮВ Барун-Урта, 14 УП 1971 (М.Кэ.); родник Их-Булак, 9 км ЗЮЗ Дариганги, 8 УП 1971 (Е.); г.Дзотол-Хан-Ула, 12 УП 1971 (Е., М.Кэ.); 10 км З Эрдэнэ-Цагана, 13 УП 1971 (Е.). Вост.: 45 км ССВ г.Их-Чулут-Ула, 26 УП 1971 (Е.); 60 км З Тамсаг-Булака, 16 УП 1971 (Е.); 20 км ЗСЗ оз.Сангин-Далай-Нур, 25 УП 1971 (К.); г.Модон-Обо, 30 км ВСВ г.Цаган-Ула, 25 УП 1971 (К.); р.Халхин-Гол, 12 км ЮЗ сомона Халх-Гол, 18 УП 1971 (Е., М.Кэ.); р.Халхин-Гол, 33 км ЮВ сомона Халх-Гол, 19 УП 1971 (Е., К.); г.Дэрхин-Цаган-Обо, 60 км ВСВ Баян-Бурда, 21 УП 1971 (Е.); Ар-Булак, 75 км ЗЮЗ г.Салхит, 24 УП 1971 (К.); 30 и 40 км ЮЗ г.Салхит, 24 УП 1971 (Е., М.Кэ.); 15 км ЮВ г.Салхит, 22 УП 1971 (К.); р.Нумрэгин-Гол, 32 км ЮВ г.Салхит, 23 УП 1971 (К.). В.-Гоб.: ст.Далан-Джаргалан, 12 УШ 1975 (Е.); 10 км Ю Дэлгэр-Хэта, 31 УП 1971 (Е.). Всего 208 экз.

[СССР. Хакасская АО: Абакан, 11 УШ 1964 (К.). Горно-Алтайская АО: Кош-Агач, 19 VI 1964 (Е.). Читинская обл.: сев. берег оз.Зун-Торей, 21 УП 1963 (Е.); ст.Харанор, 9 VI 1963 (Е.).]

Eurybregma pseudagropyri Emeljanov.

Хубс.: р.Идэр у Джаргаланта, 19-20 УП 1975 (Е.). А.-Ханг.: 10 км СВ Тарята, 22-23 VI 1975 (Е.); 48 км Ю Тэвшрулэха, 2-3 УП 1975 (Е.); 40 км ЮЗ Тэвшрулэха, 18-19 VI 1975 (Е.); 15 км ЮЗ Тэвшрулэха, 20 VI 1975 (Е.). Центр.: г.Лун-Ула, 20 км З сомона Лун, 16 VI 1975 (Е.); Холтын-Даба, 10 VI 1971 (Е.). С.-Бат.:

г. Дзотол-Хан-Ула, 12 УП 1971 (Е.). Вост.: г. Дэрхин-Цаган-Обо, 60 км ВСВ Баян-Бурда, 21 УП 1971 (Е.). В.-Гоб.: г. Цэнгэл-Обо, 11 УП 1971 (К.). Всего 108 экз.

[СССР. Горно-Алтайская АО: пер. Чикетамаи ДВ Онгудая, 28 УП 1964 (Е.). Тувинская АССР: Кызыл, 9 УП 1975 (Каспарян). Читинская обл.: р. Кыра близ Былыра, 19 УП 1975 (Каспарян); ст. Харанор, 2 УП 1963 (Е.); Урульгуня, 3 УП 1975 (Каспарян).]

Eurybregma nigrolineata Scott.

Хубс.: р. Селенга у Их-Улы, 12 УП 1975 (Е.). А.-Ханг.: 40 км ЮЗ Тэвшрулаха, 18-19 УП 1975 (Е.); р. Хойт-Тэрхин-Гол, 35 км ЮЗ Цахира, 27-28 УП 1975 (Е.). Центр.: г. Лун-Ула, 20 км З сомона Лун, 16 УП 1975 (Е.). С.-Бат.: г. Дзотол-Хан-Ула, 12 УП 1971 (Е.); г. Шилийн-Богдо-Ула, 10 УП 1971 (Е.). Всего 59 экз.

[СССР. Читинская обл.: ст. Харанор, 2 УП 1963 (Е.). Якутия: с. Октёмцы, 50 км ЮЗ Якутска, 2 УП 1978 (Винокуров).]

Eurybregma pygalis Emeljanov.

Хубс.: 25 км ЮЗ Мурэна, 23 УП 1975 (Е.); Рашант, 10-11 УП 1975 (Е.). А.-Ханг.: 10 км ССВ Бугата, 6-7 УП 1975 (Е.); 15 км ЮЗ Тэвшрулаха, 20 УП 1975 (Е.); 40 км ЮЗ Тэвшрулаха, 18-19 УП 1975 (Е.). Центр.: окр. Улан-Батора, 24-29 УП 1970 (Е.). Всего 109 экз.

[СССР. Горно-Алтайская АО: пер. Чикетамаи ДВ Онгудая, 28 УП 1964 (Е.).]

Определительная таблица подродов и видов рода *Eurybregma*

1(2). ♂: отростки анальной трубки длинные, тело ее изодиаметрическое; penis латерально уплощен и с большим количеством зубцов. ♀: яйцекладная чешуйка торчит наружу, крупная; субгенитальные доли простой формы, без уступов и выемок. (Подрод *Bregmodes subgen. n.*, t. sg. *Eurybregma pseudagropyri* Em.).

2(1). ♂: отростки анальной трубки короткие, либо она сильно вытянутая; penis с 2-3 зубцами, его ствол неширокий, не уплощен дорсовентрально. ♀: яйцекладная чешуйка не торчит; субгенитальные доли с уступом или плавной выемкой.

3(4). ♂: анальная трубка изодиаметрическая, с небольшими зубцами; генитальная фрагма несет направленный вверх шип. ♀: субгенитальные доли с плавной выемкой. (Подрод *Eurybregma s. str.*).

. *E. nigrolineata* Scott (?sp. n. Logov)

4(3). ♂: анальная трубка сильно вытянутая, с крепкими клешнеобразными зубцами; генитальная фрагма без шипа, с сагиттальным килем, заканчивающимся сверху бугорком. ♀: субгенитальные доли с уступом. (Подрод *Priarux subgen. n.*, t. sg. *E. pygalis* Em.)

5(6). ♂: боковые края пигофора от верхней части вниз расходящиеся; фрагма невелика, так что зубцы анальной трубки располагаются гораздо ниже вершин стилусов. ♀: уступ субгенитальных долей около их середин *E. rogus* Em.

6(5). ♂: боковые края пигофора субпараллельные; фрагма высокая, так что зубцы анальной трубки лежат выше вершин стилусов. ♀: уступ субгенитальных долей у их вершин, зубцевидный *E. pygalis* Em.

Metropis tolerans Emeljanov.

Хубс.: Рашант, 10-11 УП 1975 (Е.). А.-Ханг.: 10 км ССВ Бугата, 6-7 УП 1975 (Е.); 15 км ЮЗ Тэвшрулаха, 20 УП 1975 (Е.); 48 км Ю Тэвшрулаха, 2-3 УП 1975 (Е.). Центр.: окр. Улан-Батора, 24-29 УП 1970 (Е.); пер. Холтын-Даба, 10 УП 1971 (Е.). С.-Бат.: г. Шилийн-Богдо-Ула, 10 УП 1971 (Е., М.Кз.). Всего 201 экз.

[СССР. Читинская обл.: Кыра, 9 УП 1975 (Каспарян).]

Metropis ashnatheri Emeljanov.

Хубс.: р. Идэр у Джаргаланта, 19-20 УП 1975 (Е.). А.-Ханг.: 40 км СЗ сомона Цэцэрлаг, 9 УП 1975 (Е.). Булг.: 5 км З сомона Баян-Нур, 16 УП 1975 (Е.). Сел.: р. Шарангийн-Гол, 50 км СВ Сэлэнгэ-Бурэна, 28 УП 1975 (Е.); р. Еро-Гол у Дулан-Хана, 3-4 УП 1975 (Е.). Центр.: пос. Керулен, 28 УП-3 IX 1975 (Е.); 25 км ЮЗ Баяна, 11 УП 1975 (Е.). Хант.: 40 км ЮЗ Баян-Обо, 28 УП 1971 (К.); 45 км ЮЗ Ундэр-Хана, 29 УП 1971 (К.); 15 км С и 10 км ЮЗ Буйнта, 31 УП 1971 (Е.). С.-Бат.: 20 км В и 40 км ЮВ Барун-Урта, 14 УП 1971 (Е.); Авдартын-Худук, 35 км ЗСЗ г. Дзотол-Хан, 13 УП 1971 (Е.); г. Дзотол-Хан-Ула, 12 УП 1971 (Е.); 22 км ЗСЗ Баян-Дэлгэра, 4 УП 1971 (Е.); оз. Галын-Нур, 40 км ЮВ Хонгора, 7 УП 1971 (Е.). Вост.: 13 км З Даш-Балбара, 23-24 УП 1975 (Е.); 30 км ССВ Хавирги, 21 УП 1975 (Е.); 60 км ЮЗ Чойбалсана, 20 УП 1975 (Е.); 8 км З кол. Бухын-Хашатын-Худук, 16 УП 1971 (Е.); Тамсаг-Булак, 16 УП 1971 (Е.); р. Халхин-Гол, 12 км ЮЗ сомона Халх-Гол, 18 УП 1971 (Е.). Кобд.: 15 км Ю Булгана, 29 УП 1970 (Е.); Их-Хавтгийн-Нуру, родник Нарийн-Булак, 24 УП 1970 (Е.). Г.-Алт.: 25 км ВСВ аймака Алтая, 11 УП 1970 (Е.); 15 км ЗСЗ Дэлгэра, 11 УП 1970 (Е.); родник Ушин-Булак, 30 км СЗ Бэгэра, 13 УП 1970 (Е.); 22 км Ю Бэгэра, 14 УП 1970 (Е.); 12 км ЮЗ Цогта, 15 УП 1970 (Е., М.Кз.). Б.-Хонг.: ур. Дзун-Мод

(Бурхант-Булак), 60 км ЮЗ Шинэ-Джинста, 10-11 УШ 1969 (К.), 29 УШ 1970 (Е.). У.-Ханг.: Гаридийн-Ама, 32 км ЮВ Нарийн-Тала, 9 УП 1970 (Е.); р.Туян-Гол, 20 км СЗ Барун-Баян-Улана, 5 УШ 1969 (З.). В.-Гоб.: г.Тост-Ула, 40 км З Гурван-Таса, 19-20 УШ 1969 (З.); г.Навтгар-Ула, 35 км СЗ г.Ямат-Ула, 9 УШ 1971 (К.); 8 км ССВ сомона Хан-Богдо, 17 УИ 1971 (Е.); сайр Уидын-Гол, 20 км Ю г.Хан-Богдо, 23 УИ 1971 (К.); Маньтын-Худук, 70 км ЮЗ сомона Хан-Богдо, 18 УИ 1971 (Е.); 25 км ЮЗ Хайластын-Худука, 20 УИ 1971 (К.). В.-Гоб.: 60 км СЗ Чоира (Сумбара), 12 УШ 1975 (Е.); Цаган-Худук, 10 км ЮВ г.Цэнгэл-Обо, 12 УИ 1971 (Е.); ст.Далан-Джаргалан, 12 УШ 1975 (Е.); 45 км ЮВ Хара-Айрага, 12 УШ 1975 (Е.); г.Баян-Улан, 12 км СВ Баян-Мунха, 3 УП 1971 (Е.); Агарут, 27 УИ 1971 (К.); 5 км З оз.Тэнгэр-Нур, 25 УИ 1971 (К.); г.Номг-Ула, 30 км ЮВ оз.Шохой-Нур, 26 УИ 1971 (Е.). Всего 247 экз.

[СССР. Мангышлакская обл.: 12 км В пос.Онды, 16 УИ 1973 (Е.).]

Stiroma affinis Fieber.

Убс.: хр.Тогтохын-Шил, 50 км ЮВ Улангома, 7 УШ 1970 (Е.). Хубс.: 25 км ЮЗ Мурэна, 23 УП 1975 (Е.). А.-Ханг.: 10 км СЗ сомона Цэцэрлэг, 9 УП 1975 (Е.); 10 км ССВ Бугата, 6-7 УП 1975 (Е.); 15 км ЮЗ Тэвшрулэха, 20 УИ 1975 (Е.); 48 км В Тэвшрулэха, 2-3 УП 1975 (Е.); 40 км ЮЗ Тэвшрулэха, 16-19 УИ 1975 (Е.). Центр.: окр. Улан-Батора, 24-29 УИ 1970 (Е., К.). Всего 221 экз.

Stiroma lenensis Emeljanov.

Хубс.: 25 км ЮЗ Мурэна, 23 УП 1975 (Е.), 3 экз. [СССР. Магаданская обл.: 5 км СВ пос.Аян-Брях, 24 УП 1974 (Матис), 1♂.]

Stiromella obliqua (Wagner).

Хубс.: р.Идэр у Джаргаланта, 19-20 УП 1975 (Е.); Рамант, 10-11 УП 1975 (Е.). А.-Ханг.: 10 км СЗ сомона Цэцэрлэг, 9 УП 1975 (Е.); 48 км В Тэвшрулэха, 2-3 УП 1975 (Е.). Центр.: окр.Улан-Батора, 24-29 УИ 1970 (К.). Всего 61 экз.

[СССР. Якутия: Якутск, 26 УИ 1927 (Москвин); Хаптагай, 30 км ЮВ Якутска, 13 УП 1973 (Винокуров); летовка Съенникий, 8 верст (около 10 км) З Намского, 18 УП 1926 (Бианки).]

Stiromella inequalis (Emeljanov).

А.-Ханг.: 40 км ЮЗ Тэвшрулэха, 18-19 УИ 1975 (Е.). Центр.: перевал Холтын-Даба, 10 УИ 1971 (Е.). Всего 19 экз.

Сем. СІХІІІАЕ

Cixius chalcicus Dlabola.

Хубс.: р.Идэр у Джаргаланта, 19-20 УП 1975 (Е.). А.-Ханг.: 10 км СЗ сомона Цэцэрлэг, 9 УП 1975 (С.); 10 км ССВ Бугата, 6 УП 1975 (Е.), 1♀; 15 км ЮЗ Тэвшрулэха, 20 УИ 1975 (Е.), 1♀. Всего 14 экз.

Cixius bergeniae Vilbaste.

Б.-Улг.: р.Джаргалантын-Гол, 20 км СЗ Булгана, 24 УП 1978 (Е.), 5 экз.

[СССР. Иркутская обл.: Б.Коты на юго-зап. берегу оз.Байкал, 8 УШ 1950 (Кир.). Якутия: Балаганнах, 30 км выше устья р.Нера, 6 УП 1974 (Е.). Магаданская обл.: окр. пос.Широкий, 4 УП 1974 (Матис).]

Hemitropis fasciata Horváth.

Кобд.: ур.Елхон, 20 км ЮВ Алтая на Бодончин-Голе, 27 УП 1970 (Е.). Г.-Алт.: родник Ушийн-Булак, 30 км СЗ Бэгара, 13 УП 1970 (Е.); 15 км ЗСЗ Дзахоя, 16 УП 1970 (Е.). Б.-Хонг.: хр.Эдрэнгийн-Нуру, 100 км ЮЗ Баян-Ундэра, 5 IX 1970 (Е.); ур.Дзун-Мод, 70 км В Шинэ-Джинста, 10-11 УШ 1969 (Г., К.); Эхин-Гол, 1 IX 1970 (Е.). В.-Гоб.: Дзэмгин-Гоби, 25 км ЮЗ Хайластын-Худука, 20 УИ 1971 (Е.); Хушу-Сайр, 25 км ЮЗ Хайластын-Худука, 21 УИ 1971 (К.). В.-Гоб.: жн.берег оз.Тэнгэр-Нур, 26 УИ 1971 (К.). Всего 250 экз.

Hemitropis tamaricicola Dubovsky.

= *H. tamaricina*: Emeljanov, 1977 (lapsus calami).

Б.-Хонг.: Эхин-Гол, 1 IX 1970 (Е.). В.-Гоб.: Хушу-Сайр, 25 км ЮЗ Хайластын-Худука, 21 УИ 1971 (К.). Всего 12 экз.

Hemitropis tatianaе Emeljanov.

В.-Гоб.: Дзэмгин-Гоби, 25 км ЮЗ Хайластын-Худука, 20 УИ 1971 (Е.); Хушу-Сайр, 25 км ЮЗ Хайластын-Худука, 21 УИ 1971 (К.). Всего 66 экз.

Pinacites calvipennis (Emeljanov), comb. n.

= *Mundus* (*Pinacites*) *calvipennis* Emeljanov.

Для уточнения ареала этого интересного вида, обнаруженного в Монголии (Емельянов, 1972, 1977), приводим неопубликованные местонахождения в СССР.

[СССР. Мангышлакская обл.: р. Манаша, 35 км ЮВЗ Бейнеу, 8 УИ 1973 (Е.). Актобинская обл.: Берчогур, 8 УП 1932 (Лукьянович). Ташкентская обл.: Чаткальский горно-лесной заповедник, Невич, 5-6 УИ 1968 (Тобиас). Восточно-Казахстанская обл.: Жарбулак на вост. берегу оз. Алаколь, 18 УП 1978 (Н.).]

Pseudoliargus jakartus (Mitjaev).

Б.-Хонг.: Эхин-Гол, 25 УИ 1982 (Кирейчук), 1 ф. В.-Гоб.: 8 км ССВ сомона Хан-Богдо, 17 УИ 1971 (Е.), 1 ф; Дзэмгин-Гоби, 25 км ЮВЗ Хайластын-Худука, 20 УИ 1971 (К.), 2 ф.

[СССР. Алма-Атинская обл.: Баканас, 23 УИ 1939 (Шнитников).]

Pseudoliargus inornatus Emeljanov.

В.-Гоб.: Хушу-Сайр, 25 км ЮЗ Хайластын-Худука, 21 УИ 1971 (Е.).
В.-Гоб.: 25 км ЗСЗ оз. Тэнгэр-Нур, 5 УШ 1971 (Е., Нд.). Всего 6 экз.

Pentastiridius leporinus (Linnaeus).

Кобд.: р. Улястайн-Гол, 25 км С Булгана, 31 УП 1970 (Е., З., К.).
Г.-Алт.: 15 км ЗСЗ Дзаоя, 16 УП 1970 (Е.). Б.-Хонг.: Эхин-Гол, 11-14 УШ 1969 (М.Кз.). В.-Гоб.: Булган, 22 УП 1973 (Баженова). В.-Гоб.: родник Барун-Баян, 20 км ВСВ Тала-Хонгорин-Худука, 29 УИ 1971 (Е., Нд.); 25 км ЗСЗ оз. Тэнгэр-Нур, 5 УШ 1971 (Е.). Всего 64 экз.

Pentastiridius kaszabianus (Dlabola).

Хэнт.: 12 км С Гал-Шира, 30 УП 1971 (Е.), 3 экз.
[СССР. Бурятская АССР: Байса, 2 УП 1961 (А.Расницын). Амурская обл.: Симоново, 75 км З Свободного, 15 УИ 1959 (К.). Якутская АССР: окр. Якутска, г. Чучурмуран, 1 УП 1974 (Е.); устье р. Иньяли, 12 УП 1974 (Е.); Балаганнах, 7-8 УП 1974 (Е., П.). Магаданская обл.: Хасан, 5 УП 1972 (Матис, Глушкова).
Китай: пров. Сычуань, Маочжоу (Маосянь) - Майтаги (Маотойчи), 27 УШ 1893 (П.).]

Pentastiridius dagestanicus (Kusnezov).

Г.-Алт.: 15 км ЗСЗ Дзаоя, 16 УП 1970 (Е.). В.-Гоб.: Хушу-Сайр, 25 км ЮЗ Хайластын-Худука, 21 УИ 1971 (Е., М.Кз.); Дзэмгин-Гоби, 25 км ЮВЗ Хайластын-Худука, 20 УИ 1971 (К.). В.-Гоб.: 28 км ВСВ Сайн-Шанда, 1 УП 1971 (Е.). Вост.: Тамсаг-Булак, 16 УП 1971 (Е.). Всего 32 экз.

Reptalus arcbogdulus (Dlabola).

Хубс.: 10 км ЮВ Мурэна, 23-24 УП 1975 (Е.). Сел.: р. Еро-Гол у Дулан-Хана, 3-4 УШ 1975 (Е.); 13 км В Баян-Гола, 7 УШ 1975 (Е.). Центр.: г. Дзотол-Хайрхан-Ула, 30 км СВ Унджула, без даты (Баженова). Вост.: 8 км З кол. Бухын-Хашатын-Худук, 16 УП 1971 (М.Кз.); 70 км ЗСЗ и 40 км ЮВ оз. Сангин-Далай-Нур, 25 УП 1971 (Е.); 60 и 30 км З Тамсаг-Булака, 16 УП 1971 (Е., М.Кз.); Тамсаг-Булак, 16 УП 1971 (Е.); р. Нумрэгин-Гол, 32 км ЮВ г. Салхит, 23 УП 1971 (Е.). В.-Гоб.: 25 км В оз. Шохой-Нур, 3 УШ 1971 (К.); г. Номт-Ула, 30 км ЮВ оз. Шохой-Нур, 4 УШ 1971 (К.); г. Тушилгэ, 10 км ЮВ Сайн-Шанда, 1 УШ 1971 (Е.); 50 км ВСВ Сайн-Шанда, 2 УП 1971 (Е., М.Кз.); 35 км СВ Баян-Мунха, 3 УП 1971 (Е.). Всего 131 экз.

[СССР. Алтайский край: Бийск, 9 УИ 1908 (Штейнфельд). Амурская обл.: Симоново, 75 км З Свободного, 23 УИ 1959 (К.).]

Сем. ASCHILIDAE

* *Cixidia lapponica* (Zetterstedt).

Б.-Улг.: вго-вост. берег оз. Хотон-Нур, 16 УП 1978 (Г.), 1 ф. На гнивших поваленных стволах лиственницы и др. Микофаг. Июль.

Сем. DICTYOPHARIDAE

Dictyophara kaszabi Dlabola.

Булг.: р. Ингэтий-Гол, 10 км ЮВ Сэлэнгэ, 27 УП 1975 (Г.); 20 км СВ Сэлэнгэ-Бурэна, 28 УП 1975 (Е.). Сел.: Сухэ-Батор, 6 УШ 1963 (Белявский и Шелегевич); р. Еро-Гол у Дулан-Хана, 3-4 УШ 1975 (Е., С.); 13 км В Баян-Гола, 7 УШ 1975 (Е.). Вост.: 7 км Д Эрэн-Цава, 21 УШ 1975 (Е.); р. Керулен, 40 км выше Чойбалсана, 27 УП 1971 (Е.); 50 км ЮВ Чойбалсана, 26 УП 1971 (Е.); 45 км ССВ г. Их-Чулут-Ула, 26 УП 1971 (Е.); 50 км ВСВ г. Их-Чулут-Ула, 15 УП 1971 (Е.); 60 км З Тамсаг-Булака, 16 УП 1971 (Е., М.Кз.); Тамсаг-Булак, 16 УП 1971 (Е.); 20 км ЗСЗ оз. Сангин-Далай-Нур, 25 УП 1971 (Е., К.); Хамар-Даба, 70 км В оз. Баян-Нур, 20 УП 1971 (Е.), лич.; г. Модон-Обо, 30 км ВСВ г. Цаган-Ула, 25 УП 1971 (Е.); 30 км ЮВ родника Дзавсар-Булак, 25 УП 1971 (Е.); Ар-Булак, 75 км ЗСЗ г. Салхит, 24 УП 1971 (Е.); 7 км Д сомона Халх-Гол, 18 УП 1971 (Е.), лич.; р. Халхин-Гол, 32 км ЮВ сомона Халх-Гол, 19 УП 1971 (Е.), лич.; Баян-Цаган, 40 км ЮЗ г. Салхит, 24 УП 1971 (Е.), лич. В.-Гоб.: 50 км ВСВ Сайн-Шанда, 2 УП 1971 (Е.), лич. Всего 168 экз.

[СССР. Бурятская АССР: Хоронхой, 10 км С Наушек, 3 УШ 1977 (Егоров). Читинская обл.: 35 км ЮЗ Борзи, 20 УП 1977 (Егоров);

Дерчинск, 15-19 УП 1912 (Файбушевич); 60 км ЮЗ Сретенска, 13 УШ 1957 (Длусский); сев. берег оз.Зун-Торей, 21 УП 1963 (Е.), лич. Приморский край: Камень-Рыболов, 31 УП 1908 (Черский); Яковлевка, 6-30 УШ 1926 (Дьяконов и Филиппев); Новая Деревня 3 Посыета, 27 IX 1928 (Принада).

Корейская Народно-Демократическая Республика: окр.Капсага (Гапсана), 11-16 УШ 1950 (Борхсениус); Хесанджин (Хесандин), 15-16 УШ 1950 (Борхсениус).

Китай. Пров.Хэйлуцзян: 60 км (50 верст) 3 Ламадянь (Лама-тенцзы), 21 УП 1905 (Мартинов). Пров.Гири: Гунчулин, 60 км ЮЗ Чанчунь, 25 УШ 1954 (Бей-Биенко). Пров.Хэбэй: 15 км 3 Пекина, 21 IX 1952 (Рубцов); Тяньцзинь, 11-30 УШ 1915 (Васильев).]

Scirtophasa junatovi Emeljanov.

Кобд.: 10 км С Уэнча, 28 УП 1970 (Е.); 30 км С хр.Их-Хавт-гийн-Нуру, 26 УП 1970 (Е.); хр.Их-Хавтгийн-Нуру, 24 УП 1970 (Е.). Г.-Алт.: родник Ушийн-Булак, 30 км СЗ Бэгэра, 13 УП 1970 (Е.); 7 км Ю Бэгэра, 14 УП 1970 (Е.); 7 км ЮВ Унэн-Уса, 11 УП 1970 (Е.); 20 км ЗСЗ Биди-Алтая, 21 УП 1970 (Е.); родник Хайчи-Булак, 60 км ЮВ Бугата, 19 УП 1970 (Е.). Б.-Хонг.: 40 км ЮВ Баян-Ундэра, 27 УШ 1970 (Е.); хр.Эдрэнгийн-Нуру, 100 км ЮЗ Баян-Ундэра, 5 IX 1970 (Е.); г.Джинст-Ула, 15 км Ю Шинэ-Джинста, 10 УШ 1969 (К.); 55 км ЮЗ Шинэ-Джинста, 28 УШ 1970 (Е.); Дзун-Мод, 10-11 УШ 1969 (К.); 100 км Ю Шинэ-Джинста, 30 УШ 1970 (Е.); г.Онгон-Улан-Ула, перевал, 11 УШ 1969 (К.); Эхин-Гол, 11-14 УШ 1969 (К.); 30 км ССВ родника Шара-Хулсны-Булак, 4 IX 1970 (Е.); родник Шара-Хулсны-Булак, 4 IX 1970 (Е.); сев. склон г.Цаган-Богдо-Ула, 1500-1900 м, 14-15 УШ 1969 (К.); 5 км В родника Цаган-Булак, 15-16 УШ 1969 (К.); Торойн-Булак, 13 км В родника Цаган-Булак, 16 УШ 1969 (М.Кз.). У.-Ханг.: вост. берег оз.Тацзинь-Цаган-Нур, 2-4 УШ 1969 (К.). Ср.-Гоб.: г.Ул-гийн-Ула, 80 км ЮЗ Мандал-Гоби, 11 УШ 1971 (Е.). Ю.-Гоб.: 60 км В родника Талын-Билгэх-Булак, 17-19 УШ 1969 (М.Кз.); 10 км ВСВ Гурван-Тэса (бывш. Тост), 20 УШ 1969 (М.Кз.); 15 км Ю сомона Сэв-рэй, 22 УШ 1969 (К.); 70 км Ю сомона Ноён, 23-24 УШ 1969 (К.); сайр Ундын-Гол, 25 км Ю г.Хан-Богдо-Ула, 7 УШ 1971 (Е.); г.Хара-Обо-Ула, 20 км ЮВ Баян-Обо, 8 УШ 1971 (Е.); Удээр-Дзаг, 40 км ЮВ г.Хан-Богдо-Ула, 6 УШ 1971 (Е.). В.-Гоб.: г.Тунилгэ, 10 км ЮВ Сайн-Шанда, 1 УШ 1971 (К.); 50 км ВСВ Сайн-Шанда, 2 УП 1971 (Е.); г.Баян-Улан-Ула, 12 км СВ Баян-Мунха, 3 УП 1971 (К.); Агарут, 3 УШ 1971 (Е.); 25 км ЗСЗ оз.Тэнгэр-Нур, 5 УШ 1971 (Е.); 30 км ВСВ оз.Шохой-Нур, 4 УШ 1971 (Е.); 25 км В оз.Шохой-Нур, 3 УШ 1971 (Е.); г.Номт-Ула, 30 км ЮВ оз.Шохой-Нур, 4 УШ 1971 (Е.). Всего 60 экз.

Таксономическая заметка. Экземпляры из Монголии, определенные как *Scirtophasa subtilis* Em. (Емельянов, 1977), как показало более тщательное изучение, определены ошибочно. Их таксономический статус нуждается в дальнейшем изучении на более обширном материале. Возможно, это неописанный вид, близкий *S. junatovi*, но имеющий более вытянутую голову.

* *Coppidius semidesertus* (Mitjaev).

Б.-Улг.: р.Булган-Гол, 40 км ниже Булгана, 25 УП 1978 (Е.), 5 экз.

Пустынно-степной, ксерофил. Полифаг, обычен на полных и др. сложноцветных. Конец июля.

Mesogerius tshujensis Vilbaste.

Б.-Улг.: р.Кобдо, 35 км СВ Улэгэя, 22 УП 1968 (Е.); южн. берег оз.Толбо-Нур, 24 УП 1968 (Е.). Убс.: оз.Убсу-Нур, 50 км В Улангома, 6 УШ 1970 (Е.); 20 км ЗЮЗ Дзун-Гоби, 8 УШ 1970 (Е.); Дзун-Гоби, 9 УШ 1970 (Е.); оз.Холбо-Нур, 50 км С Улгия, 5 УШ 1970 (Е.); 20 км С Улгия, 5 УШ 1970 (Е.); 30 км Ю Хяргаса, 10 УШ 1970 (Е.); 55 км С Ургамала, 10 УШ 1970 (Е.). Дзаб.: 15 км ЗСЗ Ургамала, 11 УШ 1970 (Е.); 10 км ЗСЗ Эрдэнэ-Хайрхана, 11 УШ 1970 (Е.). Кобд.: хр.Алтан-Хухэя, 60 км С Мянгата, 4 УШ 1970 (Е.). Всего 228 экз.

Mesogerius submontanus Dlabola.

Убс.: оз.Убсу-Нур, 50 км В Улангома, 6 УШ 1970 (Е.); хр.Тогтохын-Шид, 50 км ЮВ Улангома, 7 УШ 1970 (Е.); 20 км ЗЮЗ Дзун-Гоби, 8 УШ 1970 (Е.); 10 км ЮВ Дзун-Гоби, 10 УШ 1970 (Е.); 50 км С Ургамала, 11 УШ 1970 (Е.). Хубс.: 10 км ЮВ Мурэна, 23-24 УП 1975 (Е.); р.Селенга, 20 км ЮВ Тосон-Цэнгэда, 24-25 УП 1975 (Е.); р.Селенга, 50 км СЗ сомона Цэцэрлэг, 9-10 УП 1975 (Е.); Рашант, 10-11 УП 1975 (Е.), лич. Булг.: Хутаг, 25-26 УП 1975 (Е.). Центр.: оз.Тухийн-Нур, 7 УП 1970 (Е.); 150 км ЮЗ Улан-Батора, 2 IX 1969 (М.Кз.); Сонгино, 14 УШ 1971 (Е.); 25 км ЮВ Баяна, 11 УШ 1975 (Е.). Хант.: р.Керулен, 40 км ЗЮЗ Баян-Обо, 28 УП 1971 (Е.); 12 км С Гал-Шира, 30 УП 1971 (Е.); 15 км С и 10 км ЮЗ Буянга, 31 УП 1971 (Е.). С.-Бат.: 20 и 35 км В Барун-Урта, 14-15 УП 1971 (Е., М.Кз.); 5 км ЮВ и 5 км ВСВ Барун-Худука, 4 УП 1971 (Е.); 22 км ЗСЗ и 12 км СВ Баян-Дэлгэра, 4 УП 1971 (Е., М.Кз.); 7 км 3 Хонгора, 4 УП 1971 (Е.); пески Онгон-Элс, 15 км ЮВ Хонгора, 5-6 УП 1971 (Е.); 8 км СВ Хонгора, 7 УП 1971 (Е.); г.Лун-Ула, 30 км ЗСЗ

Дариганги, 7 УП 1971 (Е.); родник Их-Булак, 9 км ЗДЗ Дариганги, 8 УП 1971 (Е.). Вост.: 50 км ВСВ г.Их-Чулут-Ула, 15 УП 1971 (Е.); 10 км 3 кол.Бухин-Хашатин-Худук, 16 и 26 УП 1971 (Е.); 60 км 3 Тамсаг-Булака, 16 УП 1971 (Е.). Кобд.: хр.Алтан-Хужай, 60 км С Мянгата, 4 УШ 1970 (Е.); 15 км ССВ Мянгата, 3 УШ 1970 (Нд.); р.Улястайн-Гол, 25 км С Булгана, 31 УП 1970 (Е.). Г.-Алт.: 15 км ДДЗ г.Алаг-Хайрхан-Ула, 20 УП 1970 (Е.); 10 км ДДВ Джаргалан, 13 УШ 1970 (Е.); хр.Хасагт-Хайрхан, 15 км Д Джаргалан, 14 УШ 1970 (Е.); 25 км ВСВ Алтая (Юсун-Булака), 11 УП 1970 (Е.); 10 км ДВ Нарана, 22 УШ 1970 (Е.); родник Цахир-Булак, 15 км ДВ Нарана, 12 УП 1970 (Е.); родник Ушийн-Булак, 30 км СЗ Бэгэра, 13 УП 1970 (Е.); 15 и 33 км Д Бэгэра, 14 УП 1970 (К., Н.); 15 км ВСВ Цогта, 15 УП 1970 (Е.). Б.-Хонг.: 80 км ЗДЗ Баян-Хонгора, 10 УП 1970 (Е.); р.Байдраг-Гол, 30 км С Ба-Цагана, 10 УП 1970 (Е.); вжн. склон хр.Их-Богдо-Ула, С Баян-Гоби, 2200-2700 м, 7-8 УШ 1969 (М. Кз.); вго-вост. шлейф хр.Их-Богдо-Ула, 30 км ДДВ Баян-Гоби, 7 УШ 1969 (К., М.Кз.). У.-Ханг.: Гаридийн-Ама, 32 км ДВ Нарийн-Тала, 9 УП 1970 (Е.); 30 км ДЗ Арбай-Хэрэ, 9 УП 1970 (Е.); сев. склон г.Ушугин-Обо, 2 УШ 1969 (М.Кз.); хр.Арц-Богдо, 12 км Д Ховда, 8 IX 1970 (Е.). Ср.-Гоб.: 80 км С Мандал-Гоби, 12 УШ 1971 (Е.); г. Дэлгэр-Хангай-Ула, 1 IX 1969 (К.). Д.-Гоб.: хр.Гурван-Сайхан, 30 км ВСВ Баян-Далая, 27-28 УШ 1969 (З.); г.Тахилга-Ула, 35 км ССВ Далан-Дзадагада, 10 УШ 1971 (Е.); г.Навтар-Ула, 35 км СЗ г.Ямат-Ула, 9 УШ 1971 (Е., К.). В.-Гоб.: 60 км СЗ Чойра, 12 УШ 1975 (Е.); 10 км Д Дэлгэр-Хэта, 31 УП 1971 (Е.); 45 км 3 ст.Далан-Джаргалан, 12 УШ 1975 (Е.); ст.Далан-Джаргалан, 12 УШ 1975 (Е.); 45 км ДВ Хара-Айрага, 12 УШ 1975 (Е.); 50 км ВСВ Сайн-Шанда, 2 УП 1971 (Е.); 35 и 45 км СВ Баян-Мунха, 3 УП 1971 (Е., К.); г.Номт-Ула, 30 км ДДВ оз.Шохой-Нур, 26 У1 и 4 УШ 1971 (Е.); 25 км В оз.Шохой-Нур, 3 УШ 1971 (Е.). Всего 350 экз.

Сем. ISSIDAE

Ommatidiotus dissimilis (Horváth).

Убс.: хр.Тогтохын-Шил, 50 км ДДВ Улангома, 7 УШ 1970 (Е.); 5 км С Хяргаса, 10 УШ 1970 (Е.). Хубс.: 25 км ССВ Улан-Улы, 15-16 УП 1975 (Е.). Булг.: р.Ингэтий-Гол, 10 км ДВ Сэлэнгэ, 27 УП 1975 (Е.); 20 км В Сэлэнгэ, 27-28 УП 1975 (Е.); 20 км СВ Сэлэнгэ-Бурэна, 28 УП 1975 (Е.). Сел.: р.Шарангийн-Гол, 50 км СВ Сэлэнгэ-Бурэна, 28 УП 1975 (Е.); р.Еро-Гол у Дулан-Хана, 3-4 УШ 1975 (Е.); 25 км В Дархана, 30 УП-2 УШ 1975 (Е.); 30 км ВСВ Дзун-Хары, 6 УШ 1975 (Е.). Центр.: г.Лун-Ула, 20 км 3 сомона Лун-Ула, 16 У1 1975 (Е.).

114

Хэнт.: р.Керулен, 40 км ЗДЗ Баян-Обо, 28 УП 1971 (Е.). С.-Бат.: 40 и 90 км ДВ Барун-Урта, 13, 14 УП 1971 (Е.); г.Дэотол-Хан-Ула, 12 УП 1971 (Е., К., М.Кз.); г.Шилийн-Богдо-Ула, 10 УП 1971 (Е., К., М.Кз.). Вост.: р.Керулен, 40 км выше Чойбалсана, 27 УП 1971 (К.); 50 км ВСВ г.Их-Чулут-Ула, 15 УП 1971 (Е.); 30 км 3 Тамсаг-Булака, 16 УП 1971 (Е.); р.Халхин-Гол, 33 км ДВ сомона Халх-Гол, 19 УП 1971 (Е.); г.Дэрхин-Цаган-Обо, 60 км ВСВ Баян-Бурда, 21 УП 1971 (К.); 30 км ВСВ родника Дзавсар-Булак, 25 УП 1971 (Е.). Кобд.: ур.Ёлхон, 27 УП 1970 (К.); родник Нарийн-Булак в хр.Их-Хавтгийн-Нуру, 24 УП 1970 (Е.). Всего 293 экз.

Ommatidiotus acutus Horváth.

Хубс.: р.Селенга, 50 км СЗ сомона Цэцэрлэг, 9-10 УП 1975 (Е.); р.Селенга, 20 км ДВ Тосон-Цэнгала, 24-25 УП 1975 (М.Кз.). А.-Ханг.: Тэвшрулэх (Мандантомбо). Булг.: Хутаг, 25-26 УП 1975 (Е.); 20 км СВ Сэлэнгэ-Бурэна, 28 УП 1975 (Е.). Сел.: р.Шарангийн-Гол, 50 км СВ Сэлэнгэ-Бурэна, 28 УП 1975 (Е.). Хэнт.: р.Керулен, 40 км ЗДЗ Баян-Обо, 28 УП 1971 (К.). С.-Бат.: г.Дэотол-Хан-Ула, 12 УП 1971 (Е.). Вост.: Хамар-Даба, 70 км В оз.Баян-Нур, 20 УП 1971 (Е.); г.Дэрхин-Цаган-Обо, 60 км ВСВ Баян-Бурда, 21 УП 1971 (Е.); г.Модон-Обо, 30 км ВСВ г.Цаган-Ула, 25 УП 1971 (Е.); Ар-Булак, 75 км ЗДЗ г.Салхит, 24 УП 1971 (Е.); 50 км ЗДЗ г.Салхит, 24 УП 1971 (Е.). Всего 43 экз.

[СССР. Читинская обл.: ст.Харанор, 2 УШ 1958 (Грунин); оз.Б.Чиндант, 10 УП 1963 (Е.).]

Ahomosnemiella chivensis Kusnezov.

Кобд.: ур.Ёлхон, 27 УП 1970 (Е.). Г.-Алт.: 15 км ЗСЗ Дзахоа, 24-26 УШ 1970 (Е.). Б.-Хонг.: Дзун-Мод, 29 УШ 1970 (Е.); Цаган-Бургасны-Булак, 3 IX 1970 (Е.); Эхин-Гол, 11-14 УШ 1969 (М.Кз.), 1 IX 1970 (Е.). Д.-Гоб.: Хушу-Сайр, 25 км ДЗ Хайластын-Худука, 21 У1 1971 (К.). Всего 59 экз.

Caliscelis angustimana Emseljanov.

Кобд.: ур.Ёлхон, 27 УП 1970 (Е.). Г.-Алт.: 15 км ЗСЗ Дзахоа, 16 УП 1970 (Е., Нд.). Б.-Хонг.: Эхин-Гол, 1 IX 1970 (Е.). Д.-Гоб.: Хушу-Сайр, 25 км ДЗ Хайластын-Худука, 21 У1 1971 (К.). Всего 20 экз.

115

Aphelonema scurrilis (Stål).

Убс.: 15 км ДДВ Тарялана, 5 УШ 1970 (Е.); оз.Убсу-Нур, 50 км В Улангома, 6 УШ 1970 (Е.); хр.Тогтохын-Шил, 50 км ВДВ Улангома, 7 УШ 1970 (Е.); 20 км ЗДЗ Дзун-Гоби, 8 УШ 1970 (Е.); Дзун-Гоби, 9 УШ 1970 (Е.); 10 км ДВ Дзун-Гоби, 10 УШ 1970 (Е.); 20 км С Улгия, 5 УШ 1970 (Е.). Дзаб.: 10-15 км ВДВ Эрдэнэ-Хайрхана, 12 УШ 1970 (Е.). Хубс.: 10 км ДВ Мурэна, 23-24 УП 1975 (Е.), лич.; р.Селенга, 20 км ДВ Тосон-Цэнгала, 24-25 УП 1975 (Е.); р.Селенга, 50 км СЗ сомона Цэцэрлэг, 9-10 УП 1975 (Е.); р.Идэр у Джаргаланта, 19-20 УП 1975 (Е.). А.-Ханг.: 10 и 40 км СЗ сомона Цэцэрлэг, 9 УП 1975 (Е.), лич.; 10 км ССВ Бугата, 6-7 УП 1975 (Е.), лич.; 15 км ДЗ Тэвшрулэха, 20 УП 1975 (Е.), лич.; 40 км ДДЗ Тэвшрулэха, 18-19 УП 1975 (Е.), лич.; 48 км Д Тэвшрулэха, 2-3 УП 1975 (Е.), лич. Булг.: Хутаг, 25-26 УП 1975 (Е.); р.Ингэтия-Гол, 10 км ДВ Сэлэнгэ, 27 УП 1975 (Е.); перевал Ингэний-Даба, 33 км Д Сэлэнгэ, 27 УП 1975 (Е.); 20 км В Сэлэнгэ, 27-28 УП 1975 (Е.). Сел.: р.Шарангийн-Гол, 50 км СВ Сэлэнгэ-Бурэна, 28 УП 1975 (Е.); р.Еро-Гол у Дулан-Хана, 3-4 УШ 1975 (Е.); 25 км В Дархана, 30 УП-2 УШ 1975 (Е.); 30 км ВСВ Дзун-Харн, 6 УШ 1975 (Е.). Центр.: оз.Тухийн-Нур, 7 УП 1970 (Е.); Сонгино, 14 УШ 1971 (Е.); 7 км Д Эрдэнэ-Худука, 12 УШ 1971 (Е.); 25 км ДДВ Баяна, 11 УШ 1975 (Е.). Хэнт.: р.Керулен, 40 км ЗДЗ и 20 км В Баян-Обо, 28 УП 1971 (Е.); 12 км С Гал-Шира, 30 УП 1971 (Е.); 15 км С и 10 км ДДЗ Буянта, 31 УП 1971 (Е.). С.-Бат.: 20 км В Барун-Урта, 14 УП 1971 (Е.); 35 км В, 40 и 90 км ДВ Барун-Урта, 13-15 УП 1971 (Е.), лич.; г.Джавхлант, 70 км ЗДЗ г.Их-Чулут-Ула, 15 УП 1971 (Е.); 5 км ДВ Барун-Худука, 4 УП 1971 (Е.); 12 км СВ Баян-Дэлгэра, 4 УП 1971 (Е.), лич.; 7 км З Хонгора, 4 УП 1971 (Е.), лич.; 8 км СВ Хонгора, 7 УП 1971 (Е.); пески Онгон-Элс, 15 км ДДВ Хонгора, 5-6 УП 1971 (Е.), лич.; родник Их-Булак, 9 км ЗДЗ Дариганги, 8 УП 1971 (Е.), лич.; Авдартын-Худук, 35 км ЗСЗ г.Дзотол-Хан, 13 УП 1971 (Е.), лич.; Дзамаг-Худук, 28 км З г.Шилийн-Богдо-Ула, 9 УП 1971 (Е.), лич.; г.Дзотол-Хан-Ула, 12 УП 1971 (Е.); 20 км З г.Шилийн-Богдо-Ула, 11 УП 1971 (Е.), лич.; 10 км З Эрдэнэ-Цагана, 13 УП 1971 (Е.). Вост.: р.Керулен, 40 км выше Чойбалсана, 27 УП 1971 (Е.); 45 км ССВ г.Их-Чулут-Ула, 26 УП 1971 (Е.); 50 км ВСВ г.Их-Чулут-Ула, 15 УП 1971 (Е.), лич.; 10-8 км З кол.Бухын-Хашатын-Худук, 16 и 26 УП 1971 (Е.); 60 км З Тамсаг-Булака, 16 УП 1971 (Е.), лич.; Тамсаг-Булак, 16 УП 1971 (Е.); 7, 12 и 33 км ДВ сомона Халх-Гол, 18, 19 УП 1971 (Е.); Хамар-Даба, 70 км В оз.Баян-Нур, 20 УП 1971 (Е.); Баян-Цаган, 40 км ДЗ г.Салхит, 24 УП 1971 (Е.); г.Дэрхин-Цаган-Обо, 60 км ВСВ Баян-Бурда, 21 УП 1971 (Е.); р.Нумрагин-Гол, 32 км ДВ г.Салхит, 23 УП 1971 (Е.); 20

км ЗСЗ и 40 км ДВ оз.Сангин-Далай-Нур, 25 УП 1971 (Е.); г.Модон-Обо, 30 км ВСВ г.Цаган-Ула, 25 УП 1971 (Е.); 30 км ВДВ родника Дзавсар-Булак, 25 УП 1971 (Е.); Ар-Булак, 75 км ЗДЗ г.Салхит, 24 УП 1971 (Е.). Кобд.: хр.Алтан-Хухэй, 60 км С Мянгата, 4 УШ 1970 (Е.). Г.-Алт.: хр.Хасагт-Хайрхан, 15 км Д Джаргалан, 14 УШ 1970 (Е.); 7 км ДДВ Унэн-Уса, 11 УП 1970 (Н.); 15 км ЗСЗ Дзахоа, 24-26 УШ 1970 (Е.). Б.-Хонг.: 20 км ВДВ Улдэята, 9 УП 1970 (Е.). У.-Ханг.: Гаридийн-Ама, 32 км ДВ Нарийн-Тала, 9 УП 1970 (Е.). Ср.-Гоб.: 80 км С Мандал-Гоби, 12 УШ 1971 (Е.). В.-Гоб.: 60 км СЗ Чойра, 12 УШ 1975 (Е.); 45 км З ст.Далан-Джаргалан, 12 УШ 1975 (Е.); ст.Далан-Джаргалан, 12 УШ 1975 (Е.); 45 км ДВ Хара-Айрага, 12 УШ 1975 (Е.); 10 км Д Дэлгэр-Хэта, 31 УП 1971 (Е.); 50 км ВСВ Сайн-Шанда, 2 УП 1971 (К.); 23 км ЗСЗ, 35 и 45 км СВ Баян-Мунха, 3 УП 1971 (Е.); 5 км З оз.Тэнгэр-Нур, 25 УП 1971 (Е.); влн. берег оз. Тэнгэр-Нур, 5 УШ 1971 (Е.); г.Номт-Ула, 30 км ДДВ оз.Шохой-Нур, 4 УШ 1971 (К.). Всего 340 экз.

Phasmena spiraeae Mitjaev.

Кобд.: хр.Алтан-Хухэй, 60 км С Мянгата, 4 УШ 1970 (Е.); р.Улястайн-Гол, 25 км С Булгана, 31 УП 1970 (Е.). Г.-Алт.: 15 и 33 км Д Бэгэра, 14 УП 1970 (К., Н., Ч.); хр.Адх-Богдо, 40 км ССВ Алтая, 19 УП 1970 (Е.); 10 км В г.Их-Обо-Ула, 18 УП 1970 (Е.). Б.-Хонг.: влн. склон хр.Их-Богдо-Ула, С Баян-Гоби, 2700-3200 м, 8 УШ 1969 (З.). У.-Ханг.: сев. склон г.Ушугин-Обо, 2 УШ 1969 (М.Кв.). Всего 21 экз.

Phasmena retrensis Emeljanov.

Кобд.: родник Нарийн-Булак в хр.Их-Хавтгийн-Нуру, 24 УП 1970 (Е., К.), 49 экз.

**Phasmena gobica* Emeljanov, sp. n. (рис. 42).

По размерам и общему габитусу похожа на *Ph. erhedrae* и *Ph. contigua* sp. n. Отличается внешне менее сильно желобовидным темнем и соответственно менее сильно вогнутым верхним краем лба. Передний край темени полого дуговидно выпуклый. Окраска обычно довольно темная, из не крупных сливающихся темно-бурых и светлых бурых пятен. На темени боковые кили и средняя линия светлые, промежутки затемнены. На лбу выражено светлое пятно посредине и крапинки в боковых долях. Клипеус затемнен, за исключением килей и светлой прерванной посредине полосы у верхнего края. На передне-спинке темные крапинки на месте личиночных сенсорных ямок и широ-

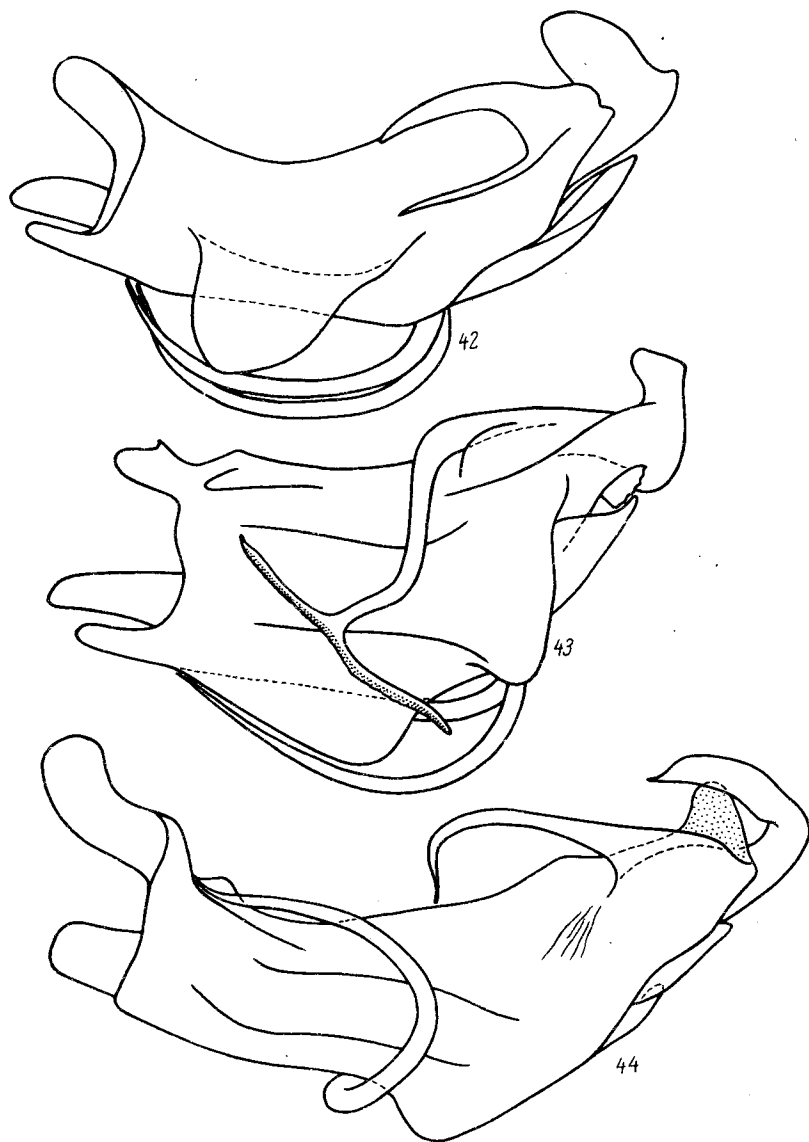


Рис. 42-44. *Phasmena*, penis сбоку.
42 - *Ph.gobica* sp.n., 43 - *Ph.tumida* sp.n., 44 - *Ph.conti-*
gua sp.n.

кая темная расплывчатая продольная полоса посредине, на боковых лопастях по большому темному пятну. Щиток затемнен, с расплывчатыми светлыми полосами и пятнами на киях. Элитры с рябым рисунком, на котором выделяются неправильные поперечные темные перевязи, лишённые светлых крапинок. Передняя перевязь идет вдоль краев щитка, две последующие в средней части элитр крестообразно сливающиеся у шва, четвертая перевязь намечается на вершинах элитр. У более светлых особей рисунок может быть значительно ослаблен и размыт. Низ тела и ноги бурные или темно-бурные, кили и края склеритов немного светлее.

Гениталии самца имеют типичное для *Phasmena* v. str. строение. Отличительные особенности нового вида: анальная трубка широкая, сзади прямо обрублена и углы слегка оттянуты, пенис с парой довольно узких лопастей снизу, предвершинный отросток пениса с более тонкой нижней ветвью.

Длина ♂ 3.7-4.0, ♀ 4.4-4.5 мм.

Монголия. Баян-Хонгорский аймак: сев. склон г.Цаган-Богдо-Ула, 1500 м, 15 VIII 1969 (Кержнер), 1♂; там же, 1700-2000 м (Кержнер, М.Козлов), 2♂, 2♀, в том числе голотип ♂. Всего 5 экз.

Пустынный, эвксерофил. На *Sympegma regelii*. Август.

**Phasmena tumida* Emeljanov, sp. n. (рис. 43).

По размерам и общему габитусу сходен с *Ph. ephedrae* и *Ph. contigua* sp. n. Короткие, высокие, если смотреть сверху, ромбовидные, в профиль - с седловидной спинкой. Голова довольно узкая. Темя продольно желобовидное. Длина темени примерно равна его ширине. Боковые края темени прямые, параллельные, передний край заметно тупоугольно выступает, так как лоб соответственно крышевидно выпуклый. Боковые края лба выше глаз расходящиеся вниз, ниже - выпуклые, субпараллельные. Верхний край дуговидно или тупоугольно вогнутый. Промежуточные кили лба практически не выражены. Переднеспинка по сравнению с *Ph. ephedrae* шире, дальше выдается в стороны, и поэтому передняя часть элитр менее сильно расходится назад, если смотреть сверху.

Покровы желтовато-буроватые с различно выраженным темно-бурым рисунком. На темени два продольных клиновидных пятна, начинающихся от переднего края. Лоб в верхних 2/3 затемнен, со средним светлым пятнышком и часто с двумя рядами светлых крапинок вдоль линии промежуточных килей, в нижней трети темные крапинки на месте личиночных сенсорных ямок внутреннего ряда. Клипеус книзу затемнен, рисунок образован постепенно усиливающимися и сливающимися косыми полосами. Переднеспинка и щиток затемнены по бокам вне

дисков. Элитры вдоль шва всегда со светлой полосой, окаймленной с боков темными, снаружи неровно ограниченными продольными полосами, ослабевающими назад. Внешние прикостальные части элитр либо светлые, либо слабо нечетко затемнены, либо несут типичный для *Phaenena* и других *Issidae* рисунок из чередующихся двух светлых и одной темной неправильных поперечных полос или пятен. Низ груди со следами бурого рисунка, ноги с буроватыми бедрами и голеньями, у которых осветлены присуставные части. Брзшко светлое, без рисунка.

Гениталии самца. По строению гениталий может быть отнесен к подроду *Phaenena s. str.*, но занимает в подроде весьма обособленное место, отличаясь T-образными предвершинными отростками теки, а также парой длинных и высоких продольных гребней снизу на теке. Эти гребни, по-видимому, гомологичны лопалям у *Ph. gobica* sp. n. Длина ♂ 3.9-4.5, ♀ 4.4-4.7 мм.

Монголия. Баян-Хонгорский аймак: сев. склон г. Цаган-Богдо-Ула, 1500 м, 14 УШ 1969 (Зайцев, Кержнер), 4♂, 2♀, в том числе голотип ♂; г. Онгон-Улан-Ула, перевал, 11 УШ 1969 (Кержнер), 4♂; родник Шара-Хулсны-Булак, 4 IX 1970 (Емельянов), 2♂; 25 км СВ родника Шара-Хулсны-Булак, 2 IX 1970 (Емельянов), 1♀; Эжин-Гол, 1 IX 1970 (Емельянов), 1♂; 5 км В родника Цаган-Булак, 15-16 УШ 1969 (Кержнер, М. Козлов), 1♂, 1♀. Всего 15 экз.

Пустынный, эвксерофил. На *Ephedra przewalskii*. Август-сентябрь.

Phaenena ephedrae (Emeljanov).

Колд.: 30 км С хр. Их-Хавтгийн-Нуру, 26 УШ 1970 (К.). **Г.-Алт.:** 60 км ЮЗ Цага, 19 УШ 1970 (Е.). **Б.-Хонг.:** 55 км ЮЗ Шинэ-Джинста, 28 УШ 1970 (Е.). **Б.-Гоб.:** хр. Тост-Ула, 5 км ДЗ Гурван-Тэса (бывш. Тост), 20 УШ 1969 (К.). Всего 14 экз.

Примечание. Часть материалов, определенных ранее как *Ph. ephedrae* (Емельянов, 1977), оказалась принадлежащей к *Ph. gobica* sp. n. и *Ph. tumida* sp. n., описываемым в настоящей статье. Выше приведены все точки, относящиеся к истинной *Ph. ephedrae*. Материалы из Торойн-Булака (ошибочно как 20 км В Цаган-Булака) и 70 км В Ноёна представлены каждой одной самкой и пока определению не поддаются.

* *Phaenena contigua* Emeljanov, sp. n. (рис. 44).

По габитусу, окраске и размерам неотличим от *Ph. ephedrae*, по строению гениталий также близок *Ph. ephedrae*, но четко отличается значительно более длинными (более чем в 2 раза) возвратными предвершинными отростками пениса.

Короткие, высокие, если смотреть сверху - ромбовидные, в профиль с седловидной спиной. Голова довольно узкая. Темя продольно желобовидное, его боковые края, если смотреть сбоку, выпуклые, восходящие вперед. Длина темени по боковому краю примерно равна его ширине. Если смотреть сверху, боковые края темени прямые, параллельные, передний слабо выпуклый, задний сильно вогнутый. Поверхность темени гладкая, без среднего кия. Лоб с довольно сильно дуговидно вогнутым верхним краем и слабо выпуклыми и сближающимися кверху на большей части своего протяжения боковыми краями, которые в самом низу, довольно круто изгибаясь, сходятся к постклипеусу. Длина лба по боковому краю примерно в 2 раза больше его ширины. Постклипеус вдаётся в лоб примерно прямым углом с закругленной вершиной, которая лежит примерно на уровне усиков. Боковые кили лба и средний резкие, промежутки между ними полого желобовидные, промежуточные кили в рельефе не выражены. Постклипеус большой, вздутый, средний киль на нем постепенно сглаживается и снизу исчезает. Переднеспинка посередине примерно такой же длины, как темя, ее передний край дугобразно выступает, а задний - прямой. Щиток широкий, по его переднему краю идет киль, бока которого слегка отгибается назад, отходя от переднего края и упираясь в задне боковой. Остальная часть щитка плоская, с 3 слабыми вдавлениями: одним спереди и двумя сзади. Элитры крышеобразные, с резкими продольными киями и неровными ячейками. Коленный выступ находится примерно отступая на 2/5 от основания крыльев.

Все покровы бледные, сверху буроватые, снизу слегка зеленоватые с более или менее развитым темно-бурым рисунком. На темени две темные полосы, сужающиеся назад. Лоб с двумя рядами пятнышек в боковых долях, место промежуточного кия отмечено темной линией. Внутренние доли лба затемнены, лишь граница с постклипеусом, пятно в средней части и пятно у вершины головы светлые. Постклипеус ниже уровня усиков с косыми темными полосками. Уздечки зачернены. Боковые части верха переднеспинки зачернены, боковые лопасти снаружи от усиков с черными сливающимися пятнами. Боковые части щитка зачернены. Элитры с рябым рисунком из сливающихся неправильных пятен. Среди рисунка более четко выделяется поперечная, полудлунная на каждой элитре, темная перевязь, которая не перебита светлыми пятнами; перевязь обращена выпуклостью назад и в средней части шире, чем по концам, она начинается на коленном выступе и проходит через место слияния клавальных жил. Перед перевязью рисунок, наоборот, более светлый за счет расширения светлых пятен и сокращения черных. Сплошь зачернена также базальная часть клавуса, а в области вершины кубитуса расположено более обширное и

постоянное черное пятно. Внутренняя часть клавиуса конутри от второй клавиальной жилки обычно почти лишена черных пятен. Кроме того, на элитрах выделяется светлая волнистая полоса, идущая вдоль шва клавиуса, щитка и переднеспинки, и два светлых пространства спереди и сзади от полулунной перевязи. Низ тела без ясного рисунка, светлый, пигофор у самок затемнен. Ноги затемнены, со светлыми киями.

Длина ♂ 3.7-4.2, ♀ 4.1-4.5 мм.

Монголия. Восточно-Гобийский аймак: г.Тушилга, 10 км ЮЗ Сайн-Шанда, 1 УШ 1971 (Емельянов, Кержнер), 8♂, 5♀, в том числе голотиц ♂; 25 км В оз.Шохой-Нур, 3 УШ 1971 (Емельянов), 7♂, 2♀; г.Номт-Ула, 30 км ЮВ оз.Шохой-Нур, 4 УШ 1971 (Кержнер), 1♂.

Пустынный, эвксерофил. Олигофаг. На *Ephedra* sp. Август.

Л и т е р а т у р а

- АНУФРИЕВ Г.А., ЕМЕЛЬЯНОВ А.Ф. К систематике и фаунистике цикадовых рода *Achorotile* Fieb. (Homoptera, Delphacidae) Палеарктики. - Энтомол. обозр., 1980, т. 59, вып. 1, с. 118-127.
- ЕМЕЛЬЯНОВ А.Ф. Новые цикадовые (Homoptera, Auchenorrhyncha) из Монгольской Народной Республики. - В кн.: Насекомые Монголии, вып. 1. Л., 1972, с. 199-260.
- ЕМЕЛЬЯНОВ А.Ф. Цикадовые (Homoptera, Auchenorrhyncha) Монгольской Народной Республики, преимущественно по материалам Советско-Монгольских зоологических экспедиций 1967-1969 годов. - В кн.: Насекомые Монголии, вып. 5, Л., 1977, с. 96-195.
- ЕМЕЛЬЯНОВ А.Ф., КЕРЖНЕР И.М., КОЗЛОВ М.А. Совместные советско-монгольские исследования энтомофауны Монгольской Народной Республики в 1968-1971 гг. - Энтомол. обозр., 1973, т. 52, вып. 2, с. 466-483.
- ЕМЕЛЬЯНОВ А.Ф., КЕРЖНЕР И.М., КОЗЛОВ М.А. Совместные советско-монгольские исследования энтомофауны Монгольской Народной Республики в 1975 и 1976 годах. - В кн.: Насекомые Монголии, вып. 5, Л., 1977, с. 7-16.

Зоологический институт
Академии наук СССР,
Ленинград