

М а т е р и а л. Более 300 экз. (♀♀, ♂♂, LL) с *Rhombomys opimus* Lichtenstein — большой песчанки; северный Таджикистан, Аштский район, пустыня,

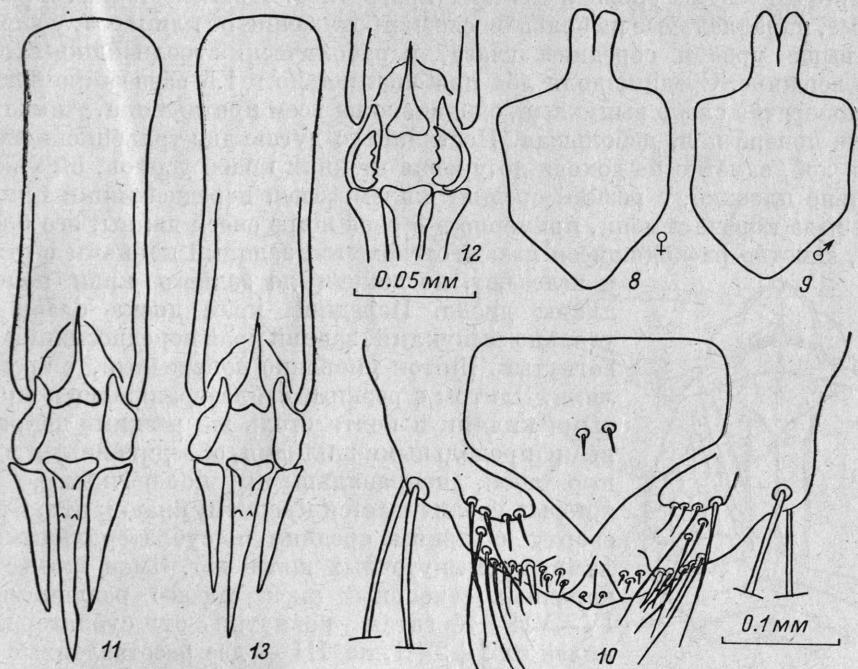


Рис. 8—13. 8—12 — *Polyplax opimi* sp. n.: 8, 9 — стернальные пластинки груди самки и самца, 10 — терминальная часть брюшка самки снизу, 11 — копулятивный аппарат самца дорсально, 12 — детали его вентрально; 13 — *Polyplax paradoxa* Johnson, копулятивный аппарат самца дорсально.

25 III 1958, 26 и 30 III 1959, 29 I 1960 (Г. С. Давыдов). Голотип (♀, 30 III 1959) и паратипы хранятся в коллекции Зоологического института АН СССР в Ленинграде.

УДК 595.753 (575.3)

НОВЫЙ ВИД РОДА SPHENOCRATUS HORV. (НОМОПТЕРА, DICTYOPHARIDAE) ИЗ ТАДЖИКИСТАНА

А. Ф. Емельянов

Зоологический институт АН СССР, Ленинград

Ранее из Таджикистана был известен только один вид рода — *Sphenocratus barbanigra* Em. (урочище Чертов Мост близ Шурабада). Голотип и паратипы вновь описываемого вида, *S. akakius* sp. n., хранятся в Зоологическом институте АН СССР в Ленинграде.

Sphenocratus akakius Emeljanov, sp. n. (рис. 1).

Тело короткоовальное с короткой головой. Темя примерно наполовину своей длины выдается вперед от глаз, его ширина примерно равна длине. Боковые края темени вместе с передним краем плавно параболически изогнуты, боковые кили темени у его заднего края почти параллельные, средний киль темени резкий, так же как все кили, окаймляющие темя. В профиль темя прямое, слегка наклоненное вперед. Лоб в профиль прямой или слегка вышуклый. Лоб довольно широкий, короткий, его длина в 2 раза или немного

более превосходит ширину. Боковые кили лба приблизительно прямые, параллельные или слегка выпуклые, в последнем случае наибольшая ширина лба приходится на уровень нижних краев глаз. Промежуточные кили лба прямые, параллельные на большем своем протяжении от клипеуса, у вершины лба, выше уровня середины глаза, параболически-стреловидно сходятся к его вершине. Средние доли лба приблизительно в 1.5 раза шире боковых. Лоб поперечно слабо выпуклый, одинаково на всем протяжении. Апикальная мозоль поперечная, небольшая. Постклипеус дуговидно-трапециевидно вдается в лоб, заметно не доходя до уровня нижних краев усиков, он уже лба, довольно плоский, с резким средним килем. Диск переднеспинки примерно в два раза короче темени, примерно в 3 раза шире своей длины, его боковые кили, заметно расходящиеся назад, отгибаются задними концами в стороны

и исчезают, не доходя до заднего края половины длины диска. Передний край диска слабо тупоугольно выпуклый, задний край переднеспинки слабо вогнутый. Щиток умеренно поперечный, с тремя киями. Элитры с резкими сублатеральными и пришовными киями и почти столь же резкими неправильными продольными жилками, объединенными в крупные ячеи, неправильными поперечными, число которых увеличивается к заднему краю элитр. Брюшко сверху с резким средним и сублатеральными киями, промежуточных килей нет. Ямки на месте личиночных сенсорных ямок хорошо различимы; на IV—VII тергитах конутри от сублатеральных килей их 1+2+1, на III — две расставленные ямки; снаружи от сублатерального кия ямки имеются на IV—VII тергитах, но обычно только на VI—VII тергитах, соответственно 1 и 2.

Ноги простые толстые и умеренно длинные. На задних голених 5—7 боковых зубцов.

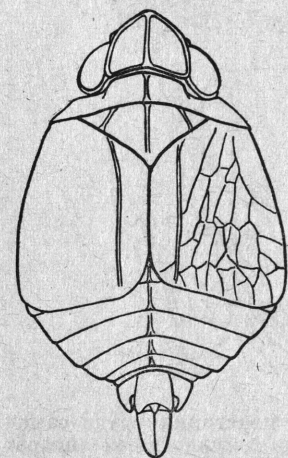


Рис. 1. *Sphenocratus aka-kius* sp. n. ♂, общий вид.

Светлые индивиды бледно-серые или слабо оранжеватые телесного оттенка, почти без рисунка. Всегда затемнены только заднебоковые углы элитр, эпистерны заднегруди и участки тергита снаружи от сублатерального кия, а также вершины передних и средних голени и лапок. Более темноокрашенные особи сверху буровато-серые, на элитрах килевидные жилки светлее фона. На ногах затемнены промежутки между киями. Брюшко сверху затемнено сильнее головы, груди и элитр, его кили светлые, а на месте промежуточных килей идут широкие нечеткие светлые продольные полосы. У самцов остаются светлыми задние края пигофора и анальная трубка, у самок — IX тергит и в той или иной степени весь аногенитальный блок. Низ брюшка у наиболее сильно пигментированных особей также затемнен.

Длина ♂ 5.0—5.3 мм, ♀ 5.7—6.7 мм.

Гениталии самца (рис. 2—8) имеют строение, характерное для группы *S. heptapotamicus* Osh. Пигофор с резко выраженными тупоугольными выступами сверху по бокам. Анальная трубка уменьшенная и укороченная, в сечении почти цилиндрическая, нижний край ее задней выемки вогнутый, так что дальше всего назад протягиваются лопастевидно выступающие боковые стенки трубки. По нижней стенке канала анальной трубки суббазально проходит нерезкая поперечная складка. Гарпагоны (стилусы) несут верхний зубец позади своей середины, дистальная часть гарпагонов выше проксимальной. Тека умеренно вытянутая, в основании склеротизованная, приблизительно цилиндрическая, от дистального края по бокам глубоко надрезанная. Верхние пузыри теки спереди с боков имеют отрोगи, направленные вершинами вниз и слегка внутрь; эти отрोगи как бы обнимают ствол с боков и снизу, вершина каждого отрोगа несет слабо склеротизованный зубец. Сверху в основании описанных отрогов расположены короткие верхние отрोगи, сближенные вершинами, их задние стенки также несут слабо склеротизованные

зубцы. Нижние пузыри теки мембранозные, приблизительно цилиндрические, направленные вместе продольно назад, их вершины конические, со слабо склеротизованным терминальным зубцом каждая. Крючки пениса длинные, несут сверху 8—9 боковых зубцов.

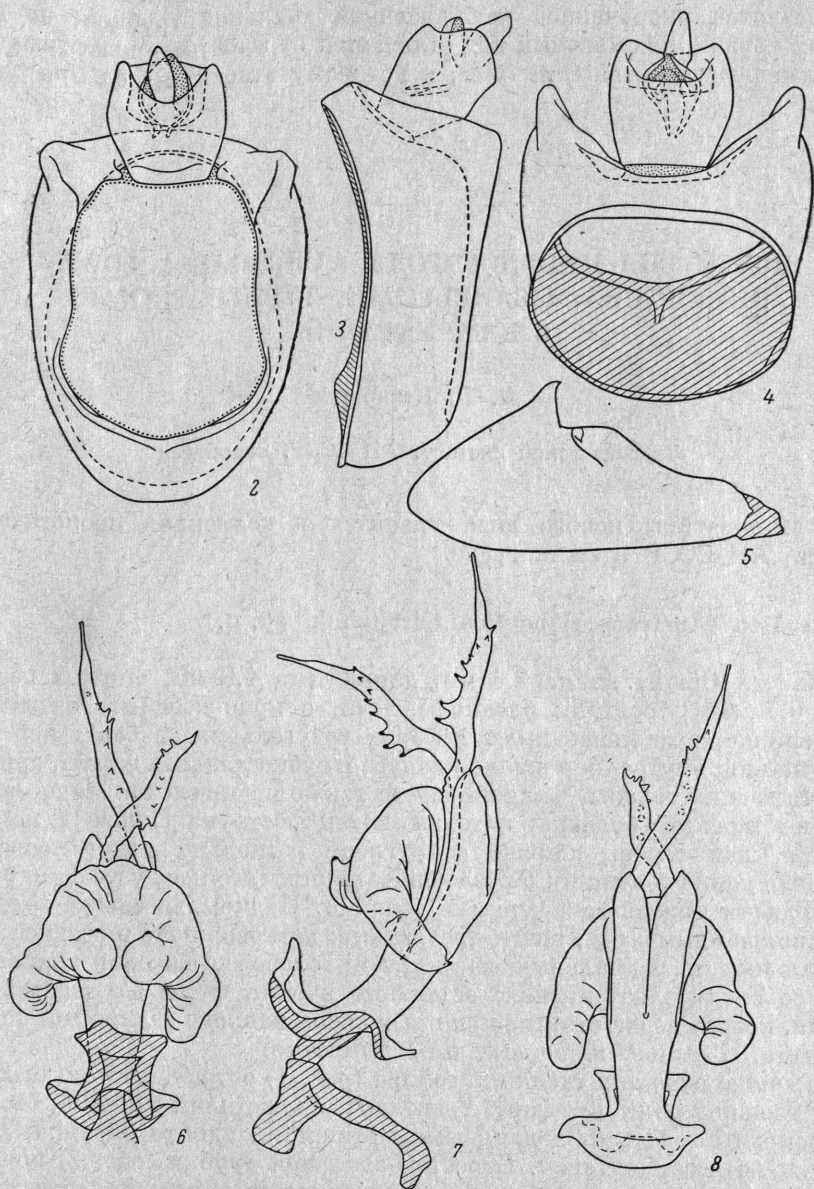


Рис. 2—8. *Sphenocratus akakius* sp. n.: 2 — эпигинум и анальная трубка сзади, 3 — то же сбоку, 4 — то же сверху, 5 — стилус. 6 — пенис сверху, 7 — пенис сбоку, 8 — пенис снизу. (На рис. 2—5 щетинки не изображены).

Материал. 9 ♂, 9 ♀, Таджикистан, р. Камароу, 15 км ССЗ Гарма, 7—18 VII 1975 (Волкович, Данилович, Кокорева); голотип: ♂, 18 VII 1975 (Кокорева).

По строению гениталий новый вид ближе всего стоит к *S. heptapotamicus* Osh., *S. reticulatus* Osh., и *S. barbanigra* Em., но отличается от них мембранозными нижними пузырями теки. От видов, близких к *S. septentrionalis* Osh.,

у которых нижние пузыри теки мембранозные, отличается тем, что эти пузыри совершенно прямые, по форме такие же, как вторично склеротизованные нижние пузыри у *S. heptapotamicus*, *S. reticulatus* и *S. barbanigra*. От всех близких видов отличается коротким верхним пузырем теки, отроги которого отходят не от общего ствола, а прямо от основания, и в особенности слабо развитой укороченной неуплощенной анальной трубкой; по форме анальной трубки описываемый вид отличается от всех ныне известных представителей подсемейства *Orgeriinae*, к которому относится род *Sphenocratus* Horváth.

УДК 595.753 (477)

НОВЫЙ ВИД ЦИКАДОК РОДА *AUSTROASCA* LOWER (НОМОПТЕРА, СИКАДЕЛЛИДАЕ, ТУРНЛОСЫБИНАЕ) С ЮГА УКРАИНЫ

А. Г. Кирейчук

Зоологический институт АН СССР, Ленинград

Тип и паратипы нового вида хранятся в коллекции Зоологического института АН СССР в Ленинграде.

Austroasca (*Austroasca*) *pontica* Kirejtshuk, sp. n.

С а м е ц. Общая длина 2.4 мм, длина тела 1.9 мм, ширина переднеспинки 0.7 мм. Стройный; бледно-зеленый, с ярко-зелеными пятнами на переднеспинке, расположенными в форме треугольника в базальной части переднеспинки; внутренняя жилка клавуса и субкостальная жилка, апикальные части задних голеней и задние лапки также ярко-зеленые; заднеспинка, основания тергитов брюшка, а также конец рострума сильно затемнены. Передний край темени широко закруглен, несколько вздут посредине; медиальная длина темени в 1.5 раза короче ширины его между глазами у основания. Глазки выделяются черными точками. Надкрылья слегка зеленоватые, несколько дымчатые, почти прозрачные; восковое поле в средней части субкостальных и радиальных ячеек очень слабо выражено; апикальные ячейки со следами затемнения; остальные ячейки почти без желтой пигментации, которая едва заметна при продольном наклоне надкрылий к источнику света. Крылья молочно-белые, дымчатые.

Внутренние отростки стенки пидофора (рис. 1) острые, несколько выступают за вершину доли пидофора. Генитальные пластинки длинные, беспорядочно покрыты толстыми и длинными щетинками, однако наружный край пластинок не несет щетинок. Отросток анальной трубки (рис. 2) широкий и короткий, заостренная вершина его проксимально изогнута. Ствол пениса (рис. 3, 4) узкий и длинный; основание ствола пениса расширенное, вытянутое, со вздутием к стволу пениса, края основания лучше склеротизированы, чем остальные его части, и образуют выделяющуюся более темной окраской раму. Коннектив (рис. 5) поперечный, базальный край выпуклый посредине с несколько заостренными и слегка загнутыми боковыми концами. Вершины стилусов (рис. 6) слабо изогнуты и несут зарубки почти по всей своей длине. Аподемы (рис. 7) короткие, поперечные и сильно расставленные.

С а м к а. Общая длина 2.7 мм; длина тела 2.2 мм; ширина переднеспинки 0.7 мм. Несколько крупнее самца. Прегенитальная пластинка (рис. 8) сильно поперечная, ее задний край посредине слегка выступает назад, образуя слабые выемки по бокам.