

АКАДЕМИЯ НАУК СССР
ЗООЛОГИЧЕСКИЙ ИНСТИТУТ

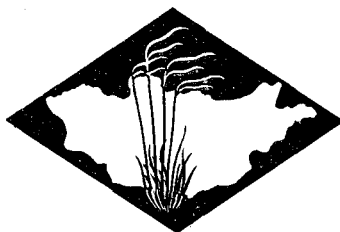
АКАДЕМИЯ НАУК МНР
ИНСТИТУТ БИОЛОГИИ

СОВМЕСТНАЯ
СОВЕТСКО-МОНГОЛЬСКАЯ
КОМПЛЕКСНАЯ
БИОЛОГИЧЕСКАЯ ЭКСПЕДИЦИЯ

ЗСБНХУ-ЫН ШИНЖЛЭХ
УХААНЫ АКАДЕМИ
АМЬТАН СУДЛАЛЫН
ХҮРЭЭЛЭН

БНМАУ-ЫН ШИНЖЛЭХ
УХААНЫ АКАДЕМИ
БИОЛОГИЙН УХААНЫ
ХҮРЭЭЛЭН

МОНГОЛ-ЗӨВЛӨЛТИЙН
БИОЛОГИЙН ХАМТАРСАН
ИЖ БҮРЭН ЭКСПЕДИЦИ



Emelyanov, A. F. 1972. New leaf-hoppers from the Mongolian
People`s Republic. Homoptera, Auchenorrhyncha).

Nasekomye Mongolii [Insects of Mongolia] 1: 199-260.

БИОЛОГИЧЕСКИЕ РЕСУРСЫ И ПРИРОДНЫЕ УСЛОВИЯ МОНГОЛЬСКОЙ НАРОДНОЙ РЕСПУБЛИКИ

Т о м I

БҮГД НАЙРАМДАХ
МОНГОЛ АРД УЛСЫН
БАЙГАЛИЙН БАЯЛАГ

I б о т ь



«НАУКА» ХЭВЛЭЛ
Ленинградын салбар
Ленинград · 1972

НАСЕКОМЫЕ МОНГОЛИИ

Выпуск 1

МОНГОЛ ОРНЫ ШАВЪЖ

1-р цуврал



ИЗДАТЕЛЬСТВО «НАУКА»
Ленинградское отделение
Ленинград • 1972

ACADEMY OF SCIENCES
OF THE USSR

ACADEMY OF SCIENCES
OF THE MPR

THE JOINT SOVIET-MONGOLIAN COMPLEX BIOLOGICAL
EXPEDITION

BIOLOGICAL RESOURCES AND NATURAL CONDITIONS
OF THE MONGOLIAN PEOPLE'S REPUBLIC

V o l u m e I

ZOOLOGICAL INSTITUTE
OF THE ACADEMY OF SCIENCES
OF THE USSR

INSTITUTE OF BIOLOGY
OF THE ACADEMY OF SCIENCES
OF THE MPR

INSECTS OF MONGOLIA

N u m b e r 1

РЕДАКЦИОННАЯ КОЛЛЕГИЯ
ТРУДОВ СОВМЕСТНОЙ СОВЕТСКО-МОНГОЛЬСКОЙ КОМПЛЕКСНОЙ
БИОЛОГИЧЕСКОЙ ЭКСПЕДИЦИИ

Е. М. Лавренко (главный редактор), *Ц. Даважамц*, *П. Б. Вин-
пер*, *Д. Банзрагч*, *Л. Н. Медведев*, *Н. А. Баншикова*
(ученый секретарь)

Редакционная коллегия выпуска:
А. Ф. Емельянов, *Н. М. Кержнер* (ответственный редактор),
Л. Чогсомжав

А.Ф. ЕМЕЛЬЯНОВ

НОВЫЕ ЦИКАДОВЫЕ ИЗ МОНГОЛЬСКОЙ
НАРОДНОЙ РЕСПУБЛИКИ (НОМОПТЕРА,
АУСЧЕНОРРНУНСНА)

A.F. Emeljanov. New leaf-hoppers
from the Mongolian People's Republic
(Homoptera, Auchenorrhyncha)

В статье описывается 48 новых видов, собранных в МНР в 1967–1970 гг. Советско-Монгольской зоологической экспедицией и энтомологическим отрядом совместной Советско-Монгольской комплексной биологической экспедиции. Кроме того, когда это необходимо, описываются новые роды и подроды. Ряд новых видов, описываемых здесь, найден как в МНР, так и в СССР, в прилегающих районах Сибири и в Центральном Тянь-Шане.

Типы описываемых в статье видов хранятся в коллекции Зоологического института АН СССР в Ленинграде, часть паратипов в коллекции Биологического института АН МНР в Улан-Баторе.

Сем. DICTYOPHARIDAE.

Scirtophaca junatovi Emeljanov, sp.n.

Короткоовальный, с короткой головой. Темя в 1.3 раза длиннее своей ширины, выдается вперед от глаз примерно на $1/3$ своей длины, его бока между глаз приблизительно параллельные, перед глазами, довольно круто изгибаясь, сходятся под углом, близким к прямому. Темя с резкими киями, межкилевое пространство вогнутое. Темя в профиль прямое, заметно наклоненное вперед. Апикальная мозоль небольшая, слегка вытянутая. Лоб и постклипеус в профиль слабо выпуклые. Лоб довольно широкий и короткий, примерно в 2 раза длиннее своей ширины. Лоб слегка расширяется книзу, у самцов несколько сильнее. Боковые кили лба прямые или слегка выпуклые, промежуточные кили лба в средней части приблизительно параллельные, у клипеуса несколько расходятся, продолжаясь по бокам от него на

некотором протяжении, выше глаз параболические, сходятся к вершине. Средние доли лба примерно такой же ширины, как боковые. Боковые доли лба отклонены на бока на всем своем протяжении, у вершины более сильно; выше уровня нижнего края глаз несут два ряда сенсорных ямок, ниже одна ямка, эпиклипеальная, примерно на уровне усиков, и другая выше нее, на уровне середины расстояния между усиками и глазами. Постклипеус широкий, выпуклый, у самцов несколько сильнее развит, чем у самок, вдается в лоб примерно до уровня нижнего края глаз или немного ниже. Диск переднеспинки дугообразно выступает, его приблизительная ширина (боковые границы диска нечеткие) несколько больше длины. Задний край переднеспинки в средней части слабо вогнутый, по бокам слабо выпуклый. Щиток поперечный, с 3 резкими киями; боковые кили спереди соединены поперечным килем, идущим по переднему краю щитка; щиток несет на боковых долях по одной сенсорной ямке. Элитры гладкие, с едва заметной сетью жилок и неясными ямками, пришовных килей нет, сублатеральные кили резкие. Брюшко с резким средним и сублатеральными киями, промежуточных килей нет. Бочки переднегрудки без маммоидов. Ноги простые, недлинные, на задних голених 2-3 боковых зубца.

Покровы в целом бледно-бурые или бурые. На голове у более сильно пигментированных особей через лоб и щеки выше клипеуса и усиков проходит светлая перевязь, ниже нее через вдающуюся в лоб часть постклипеуса, щеки ниже и вокруг усиков проходит бурая до черной перевязь, продолжающаяся на бочки переднегрудки, где остаются светлыми нижняя часть бочков от линии нижний конец щек - основание кости и пятно спереди сверху. Нижняя часть постклипеуса бывает затемнена, на антеклипеусе темные пятна. У наиболее сильно пигментированных особей весь верх темно-бурый, со слабым рисунком. На щитке более светлые пятна посередине у переднего края, у боковых углов и посередине на задне-боковых краях. Элитры с темно-бурым сетчатым рисунком по жилкам. Брюшко сверху у более темных особей с выделяющимися, светлыми сублатеральными киями и пятнышками вокруг сенсорных ямок; пятнышко вокруг внутренней обособленной ямки более крупное; иногда бывает продольный ряд пятнышек с каждой стороны от среднего кия. Низ тела с темными пятнами. Ноги от светлого до темно-бурого со светлыми киями. Отличается от других видов рода развитыми верхними пузырями теки и короткой головой.

Длина: ♂ 2.6-3.6 мм, ♀ 3.1-3.8 мм.

Монголия. Г.-Алт.: 70 км В Хэрхэро, 21 УШ 1967 (Е.). У.-Ханг.: 20 км Ю Ховда, 12-13 УШ 1967 (Е.). Ср.-Гоб.: 30 км СВ Дэлгэр-Хангая, 24 УП 1967 (Е.,К.); 30 км Ю Дэлгэр-Хангая, 26 УП 1967 (Е.). Ю.-Гоб.: 30 км СЗ Булгана, 12 УШ 1967 (Е.); Булган, 10-11 УШ 1967 (Е.); оз.Баян-Тухум, 30 км ЗСЗ Баян-Далая, 31 УП 1967 (Е.); 20 км ЗСЗ Баян-Далая, 1 УШ 1967 (Е.); 10 км В кол. Суджийн-Худук, 2 УШ 1967 (Е.); 30 км ЮОВ кол. Суджийн-Худук, 3 УШ 1967 (Е.); 10 км

С г. Онч-Хайрхан-Ула, 4 УШ 1967 (Е.); 7 км ЮВ Номгона, 9 УШ 1967 (К.); 65 км ЮОВ Номгона, 9 УШ 1967 (Е.); 45 км ЮОВ Далан-Дзадагада, 10 УШ 1967 (Е.), голотип ♂. Всего 40 экз.

СССР. Казахстан - Гурьевская обл.: ст.Макат, 18 УП 1961 (Е.); окрестн. Шетпе, кол. Сиирсу, 24 УІ 1969 (Митяев); впадина Карынжарык, кол. Каракаш, 12 УІ 1969 (Митяев); Актюбинская обл.: ст.Темир, оз.Чушкаколь, 6-7 УП 1938 (Лукьянович); между Эмбой и ст.Мугоджарская, 9 УП 1969 (Митяев); Челкар, 12 УП 1969 (Митяев); пески М.Барсуки, 18 УІ 1968 (Чекменев); Целиноградская обл.: г.Кокшетау близ р. Терсаккан, 29 УІ-5 УШ 1959 (Е.); Карагандинская обл.: г. Коксенгир, 40 км Ю ст. Жана-Арка, 13 УП 1958 (Логинава), 18 УІ-28 УШ 1959 (Е.), 1 УП 1960 (К.), 16 ІХ 1960 (Е.); метеост.Бетнак-Дала, 13 УІ 1961 (Е.), 22-26 УП 1960 (Асанова); Джамбулская обл.: ст.Карасай, 16 УП 1960 (Е.); Алма-Атинская обл.: окрестн. Баканаса, 5-6 УП 1968 (Митяев); 30 км З Чунджи, 8 УШ 1969 (Е.); 23 км В Чунджи, 12 УШ 1969 (Е.); Талды-Курганская обл.: р.Ргайты ЮВ оз. Алаколь, 27 УІ 1962(Логинава); ст.Дружба, 27 УІ 1962 (Е.,Логинава). Узбекистан - г.Кульджуктау, Аякгужумды, 29 УІ-14 УП 1969(Е.).

Mesogerius breviceps Emeljanov, sp.n.

Короткоовальный, с короткой головой. Темя не более чем на $1/3$ длиннее своей ширины, выдается вперед от глаз примерно на половину своей длины, его бока между глазами в задних $2/3$ приблизительно прямые, параллельные, затем, довольно круто изгибаясь против передних краев глаз, сходятся под прямым или слабым тупым углом к вершине. Темя вогнутое, средний киль заметен только в задней трети, впереди замещается нерезкой бороздкой. Темя в профиль прямое, горизонтальное или слегка наклоненное вперед. Апикальная мозоль небольшая. Лоб и постклипеус в профиль прямые или слабо выпуклые, расположены по отношению друг к другу под тупым углом, близким к прямому. Лоб сравнительно короткий и широкий, примерно в 2.5 раза длиннее своей ширины, слегка расширяется книзу. Промежуточные кили лба в средней части параллельные, у клипеуса немного расходятся, продолжаясь по его бокам в верхней трети приклипеальных лопастей лба, выше глаз стрельчато-параболические, сходятся к вершине. Средние доли лба не шире или немного шире боковых долей, боковые доли у постклипеуса лежат приблизительно в фронтальной плоскости, выше постепенно отгибаются на бока, несут выше уровня нижних краев глаз 2 ряда сенсорных ямок, ниже одну, реже две сближенных эпиклипеальных сенсорных ямки на уровне усиков и вершин клипеуса или чуть ниже, еще одна ямка на уровне половины расстояния между усиками и глазами. Постклипеус неширокий, не сильно выпуклый, вдается в лоб примерно до уровня усиков. Диск переднеспинки такой же длины, как ширина его переднего края. Задний край переднеспинки в средней части довольно сильно вогнутый, по

бокам более умеренно выпуклый. Щиток поперечный, с тремя резкими киями, боковые кили по переднему краю щитка объединены поперечным килем, несет на боковых долях по одной сенсорной ямке. Элитры гладкие, без пришовных килей и с резкими сублатеральными. Брюшко с резким средним и сублатеральными киями, промежуточных килей нет. Бочки переднегрудки с нерезкими маммоидами. Ноги простые, недлинные, на задних голених 3-4 боковых зубца.

Покровы бледные, беловатые или серовато-зеленоватые, с темным рисунком. На голове через вдающуюся в лоб часть постклипеуса, эпиклипеальные доли лба, щеки ниже и вокруг усиков проходит темно-бурая до черного перевязь, продолжающаяся на бочки переднегрудки, где остаются светлыми часть ниже линии нижний край щеки - основание кости и пятно спереди сверху. Нижняя часть уздечки и постклипеуса зачернена, на антеклипеусе темные пятна. Верхняя часть эпимер среднегрудки зачернена. Сенсорные ямки у серовато-зеленоватых особей затемнены на голове и переднеспинке. Элитры серые, с темно-бурой сетью жилок или сплошь черные. Брюшко в сливающихся темных крапинах вплоть до сплошь черного, кроме окаймления сенсорных ямок. Низ тела с темными пятнами. Ноги со светлыми киями и более или менее затемненными межкилевыми пространствами.

Близок *M. gusakovi* Кузн., но отличается тем, что на нижнем пузыре теки зубцы выходят на его дорсальную поверхность.

Длина: ♂ 9.1-9.4 мм, ♀ 3.5-3.9 мм.

Кобд.: 20 км Ю г.Цаст-Ула, 25 УП 1968 (Е.); 15 км СЗ города Кобдо, 26 УП 1968 (Е.), голотип ♂. Всего 10 экз.

Сем. *CIXIIDAE*.

Myndus calvipennis Emeljanov, sp.n. (рис. 1,2).

В общем по строению, а отчасти также и по окраске похож на *M. musivus* Germ., но в деталях четко от него отличается. Темя несколько более узкое, без поперечного кия и без ясного выпуклого перегиба в этом месте, т.е. равномерно желобовидное и в профиль почти прямое, лишь слабо выпуклое. Задний край темени с резко обозначенной тупоугольной выемкой, от которой начинается вскоре исчезающий киль. Лоб более резко сужающийся к темени, его средний киль высокий в средней части и ослабевающий к концам. Строение переднеспинки и щитка примерно такое же, как у *M. musivus*. Жилко-

Рис. 1-9.

1-2 - *Myndus calvipennis*, sp.n.: 1 - пенис сверху, 2 - стилус;
3-4 - *Stenocranus morgana*, sp.n.: 3 - стилусы сзади, 4 - дистальная часть теки снизу-спереди; 5-6 - *Chloriona inermis*, sp.n.:
5 - стилус, положенный на плоскость, 6 - пенис сбоку; 7-9 - *Delphacinus griseus*, sp.n.: 7 - стилус, положенный на плоскость;
8 - вершина пениса снизу; 9 - пенис сбоку.



вание элитр сходное, элитры лишены волосков. Кили темени и его задняя часть белые, пространство от вершины зачернено, задняя граница получающегося продолговатого пятна нерезкая. Края темени снаружи от килей также белые, с черным оттенением вдоль передне-верхнего края глаз. Лоб черный, с белыми боковыми киями. Виски выше глазков белые, щеки до глазков черные, усики черные, со светлой вершиной 2-го членика. Клипеус весь черный. Переднеспинка белая, с черными пятнами за глазами, впереди от задних концов боковых килей диска. Переднегрудка черная впереди от отвесного кия и белая позади него. Щиток сплошь черный, наплечники белые. Элитры молочно-дымчатые, полупрозрачные, с темно-бурым до черного рисунком. Имеются бурные расплывчатые пятна на клавише по бокам от вершины щитка, темно-бурая перевязь с рваными краями в средней части элитр и бурый рисунок в апикальной трети. Рисунок состоит из косой перевязи, начинающейся перед стигмой и кончающейся черным пятном у середины внутреннего края перепоночки; от стигмы параллельно ей вдоль поперечных жилок идет вторая перевязь, которая затем, изгибаясь, вливается в то же черное пятно, апикальнее второй перевязи все жилки сильно оттенены бурым. Жилки там, где они идут по перевязям, часто белые. Грудка и брюшко зачернены, со светлыми краями склеритов. Лапки, голени и вершины бедер белые, остальная часть бедер черная.

По строению гениталий самца также четко отличается от *M. vivus*. Анальная трубка без угловидного выступа на нижнем крае с боков. Стилусы с вильчатой узкой вершиной, а не расширенные, Г-образные. Пенис без мощных отростков на теке.

Длина: ♂ 3.4–3.8 мм, ♀ 4.0–4.3 мм.

Материал. Г.—Алт.: 15 км ЗСЗ Дзахоя, 16 УИ 1970 (Е.), 19 экз. СССР. Актюбинская обл.: «г.[ора] Джиланды Темирского уезда», 11 У 1908, 1 ♂ (Д.Бородин и В.Уваров); Алма-Атинская обл.: ст. Дружба в Джунгарских воротах, 28 УИ 1962, голотип ♂ (Е.); Джелалабадская обл.: пос. Афлатун, 21 УИ 1968, 1 ♂ (Е.).

Значительные отличия описываемого вида от типичных представителей рода *Myndus* Stål заставляют выделить его в отдельный подрод *Pinacites*, subgen.n. — типовой вид *Myndus calvipennis*, sp.n. Его основные отличия: прямое в профиль темя без поперечного кия, отсутствие волосков на элитрах и особенности строения гениталий, указанные в видовом описании.

Сем. DELPHACIDAE.

Stenocranus morgana Emeljanov, sp.n. (рис. 3,4).

Темя почти в 3 раза длиннее своей ширины, его передний край слабо выпуклый, боковые края слегка сближаются вперед. Кили темени резкие, кроме средней части поперечного W-образного кия, кото-

рая редуцирована, так что боковые части W-образного кия непосредственно переходят в промежуточные кили передней части темени, которые сливаются на переходе лица в темя. Переход лба в темя крутой, но не резкий. Лоб почти в 4 раза длиннее своей ширины, его кили резкие, его боковые края слегка выпуклые, а верхний край немого уже нижнего. Переднеспинка длинная, только на 1/3 короче темени, передний край диска переднеспинки более чем в 1.5 раза короче среднего кия, задний край переднеспинки слабо вогнутый в средней части. Щиток большой, приблизительно в 2 раза длиннее переднеспинки.

Все покровы очень бледные, соломенно-желтого цвета. Вдоль темени, переднеспинки и щитка проходит слабо намеченная белая полоса. На перепоночке элитр черные пятнышки в вершинах жилок. Элитры полупрозрачные. Вершины шипов на ногах, коготки лапок и вершина хоботка затемнены.

Гениталии самца. Анальная трубка с длинными возвратными отростками. Стилусы серповидные, расходящиеся от основания и сходящиеся заостренными вершинами, при основаниях изнутри стилусы несут длинные, тонкие, взаимно перекрещивающиеся отростки. Пенис тонкий, длинный, простой. Тека справа с довольно длинным, заостренным отростком, который снизу у середины несет крючковидный зубчик. Близок по строению гениталий *S. aurantiacus* Dub., но отличается прямой вершиной пениса и длинными базальными отростками стилусов.

Длина: ♂ 4.2-4.4 мм, ♀ 4.8-4.9 мм.

Материал. Б.-Хонг.: родник Шара-Хулсны-Булак, 3-4 IX 1970 (Е.), голотип ♂. Ю.-Гоби.: Бордзон-Гоби, 80 км ЮВ Номгона, 5-8 VIII 1967 (К.). Всего 10 экз.

Chloriona inermis Emeljanov, sp.n. (рис. 5,6).

Темя примерно в 1.5 раза длиннее своей ширины сзади, его боковые края сближающиеся вперед, так что передний край примерно на 1/3 уже заднего. Кили головы резкие, W-образный киль темени находится примерно посередине, промежуточные кили передней части темени сходятся на переходе лба в темя. Лоб сужающийся к темени, его верхний край примерно в 1.5-2 раза уже нижнего, боковые края лба слегка выпуклые, но наибольшая ширина лба у нижнего края. Переднеспинка примерно такой же длины, как темя, ее диск довольно вытянутый, длина диска по среднему килу примерно в 1.5 раза больше ширины его переднего края. Задний край переднеспинки позади диска дуговидно или тупоугольно вогнутый, боковые части заднего края выпуклые. У короткокрылых особей выемка заднего края более слабая. Щиток у полнокрылых примерно в 2 раза длиннее переднеспинки, с тремя почти параллельными киями, у короткокрылых только в 1.5 раза длиннее переднеспинки и его боковые кили заметно расходятся на-

зад. Элитры полные или у части самок укороченные, с косо срезанным задним краем и закругленными углами; достигают заднего края III тергита. Все покровы голубовато-зеленые, кили слегка желтоватые или оранжеватые, у полнокрылых самцов переднеспинка слегка белесоватая. Элитры белесовато-сизые, с матовыми, беловатыми жилками. Брюшко самцов темно-бурое, с более светлыми краями склеритов.

Гениталии самца. Анальная трубка без отростков. Стилусы с приблизительно прямыми, слегка расширенными стволами и косо обрубленной с оттянутыми углами вершиной. Ствол пениса короткий, изогнут на вентральную сторону, основание пениса сильно вздуто. Сильно изогнутым стволом пениса хорошо отличается от других видов рода; от близкого вида *Ch. tateyamana Mats.*, имеющего невооруженную анальную трубку, отличается отсутствием боковых лопастей пениса.

Длина: ♂ 3.9-4.1 мм, ♀ короткокрылая 3.9-4.2 мм, полнокрылая 4.9-5.0 мм.

Материал. Кобд.: юго-зап. угол оз.Хара-Ус-Нур, 28 УП 1968 (Е.). Б.-Хонг.: вост. берег оз.Адгийн-Цаган-Нур, 19-20 УШ 1967 (К.); сев.берег оз.Орог-Нур, 15-16 УШ 1967 (Е.). Ю.-Гоб.: ур. Баян-Дзаг, 30 км ССВ Булгана, 26-28 УП 1967 (З., К.). Всего 28 экз.

СССР. Горно-Алтайская АО: Кош-Агач, 30 УИ 1964 (Е.), голо-тип ♂.

Delphacinus griseus Emeljanov, sp.n. (рис. 7-9).

Тема пятиугольное, его передний край тупоугольный, его длина посередине примерно равна его ширине. Кили на темени выражены не резко, а спереди пропадают совсем. Лоб примерно в 2 раза длиннее своей ширины посередине, его боковые края в верхней половине приблизительно параллельные, слегка выпуклые, в нижней половине заметно сближающиеся; средний киль лба резкий, но выше уровня середины глаз исчезает. В поперечном сечении лоб слабо крышевидный. Усики у самца тоньше и длиннее - I-й членик в 1.5 раза длиннее своей ширины, 2-й в 2 раза длиннее 1-го и в 3 раза длиннее своей ширины; у самки I-й членик примерно равной длины и ширины, 2-й в 2 раза длиннее 1-го и в 2.5 раза длиннее своей ширины. Переднеспинка в 1.5 раза короче темени, ее задний край слегка тупоугольно вогнутый. Кили переднеспинки резкие, боковые не доходят до заднего края. Щиток с тремя резкими киями. Элитры укороченные, сзади обрубленные, с широко закругленными углами, доходят до III-IV тергита брюшка. Шпора на задних голених примерно в 2 раза короче I-го членика задних лапок, несет около 18 зубчиков.

Самцы. Все покровы бледные, буроватые. Элитры полупрозрачные, жилки часто немного затемнены. Брюшко более темное, с черным рисунком. Внешние части тергитов зачернены, с 1-2 светлыми пятнышками на месте личиночных сенсорных ямок, ковшутри от зачернения

Идет светлая, буроватая, продольная полоса с черными точками на месте внутренних сенсорных ямок. Средняя часть тергитов буро затемнена, средний киль узко осветлен. Пигофор почти весь черный, светлые только задний кант и край вокруг анальной трубки. Низ груди затемнен — спереди слабо, сзади сильно; ноги с продольными темными полосами между килей. Низ брюшка зачернен.

Самки светлые, слегка буровато-желтоватые, почти без рисунка, заметны только буроватые слабые продольные полосы по краям тергитов и темные пятна — одно на заднем крае снаружи на VIII тергите и два рядом на заднем крае снаружи на VI тергите.

Гениталии самца. Пигофор овальный, его высота больше ширины. Анальная трубка с двумя расставленными и изогнутыми выпуклостью назад зубцами, сходно с тем, как у *D. mesomelas* Boh. Стилусы довольно длинные, расходящиеся вдоль края пигофора, слегка S-образно изогнутые, с заостренными вершинами. Пенис длинный, тонкий, слегка изогнутый на вентральную сторону, от его вершины справа отходит непарный возвратный отросток.

Хорошо отличается от *D. mesomelas* асимметричным пенисом.

Длина: ♂ 2.2–2.4 мм, ♀ 2.5–2.7 мм.

Материал. Убс.: 30 км СВ Барун-Туруна, 5 УП 1968 (Е.). Хубс.: 5 км З Шарги, 30 УИ 1968 (Е.); р. Дэлгэр-Мурэн у Бурэн-Хана, 28–29 УИ 1968 (Е.). Ю.-Гоб.: хр. Гурван-Сайхан, 40 км Ю Булгана, 28–29 УП 1967 (К.). Всего 30 экз.

СССР. Горно-Алтайская АО: Кош-Агач, 14–23 УИ 1964 (Е.), голо-тип ♂.

Ряд признаков отличия *D. griseus*, sp.n. от *D. mesomelas* Boh. (асимметричный пенис, широко расставленные зубцы анальной трубки, более узкий лоб) говорят о подроде ранге их различия, поэтому следует выделить *Porcellus subgen.n.*, типовой вид *D. griseus*, sp.n.

Metropis tolerans Emeljanov, sp.n. (рис. 10, 11).

Очень похож по внешности на *M. mauri* Fieb., которому близок. Темя пятиугольное, немного шире своей длины посередине, его передний край тупоугольный, с нешироко закругленной вершиной. Лоб примерно в 1.5 раза длиннее своей ширины, его боковые края в верхней половине между глаз приблизительно параллельные, ниже сближающиеся, нижний край почти в 2 раза уже верхнего. Переднеспинка примерно в 1.5 раза короче темени, ее задний край слабо тупоугольно вогнутый, кили переднеспинки сглаженные. Элитры укороченные, сзади прямо обрубленные, достигают IV тергита брюшка. Продольные жилки элитр килевидно выступают.

Самец черный или темно-бурый; светлыми, желтоватыми остаются только усики, антеклипеус и ноги начиная с бедер. Самка вся бледная, оранжеватая, без рисунка, иногда на брюшке сверху по бокам

на УШ и еще реже также и на УП тергитах пара темных расплывчатых пятен.

Гениталии самца. По строению гениталий очень близок *M. mayri* Fieb., анальная трубка, стилусы, пигофор устроены сходно. Хорошо отличается строением пениса. Пенис короткий, с крупным зубцом сбоку, с правой стороны.

Длина: ♂ 4.6-4.8 мм, ♀ 5.3-5.5 мм.

Материал. Булг.: 7 км Ю Уньта, 25 УІ 1968 (Е.). Центр.: г. Богдо-Ула близ Улан-Батора, 15-29 УІ 1967, 20 УІ 1968 (Е., К.); уроч. Зайсан, южн. склон г. Богдо-Ула близ Улан-Батора, 4 УІ 1967 (Е.); 14 км В Улан-Батора, 20 УІ 1967 (Е., К.). Всего 56 экз.

СССР. Читинская обл.: совхоз «Красный Великан» близ ст. Даурия, 15 УІ 1960 (Г. Попов), голотип ♂.

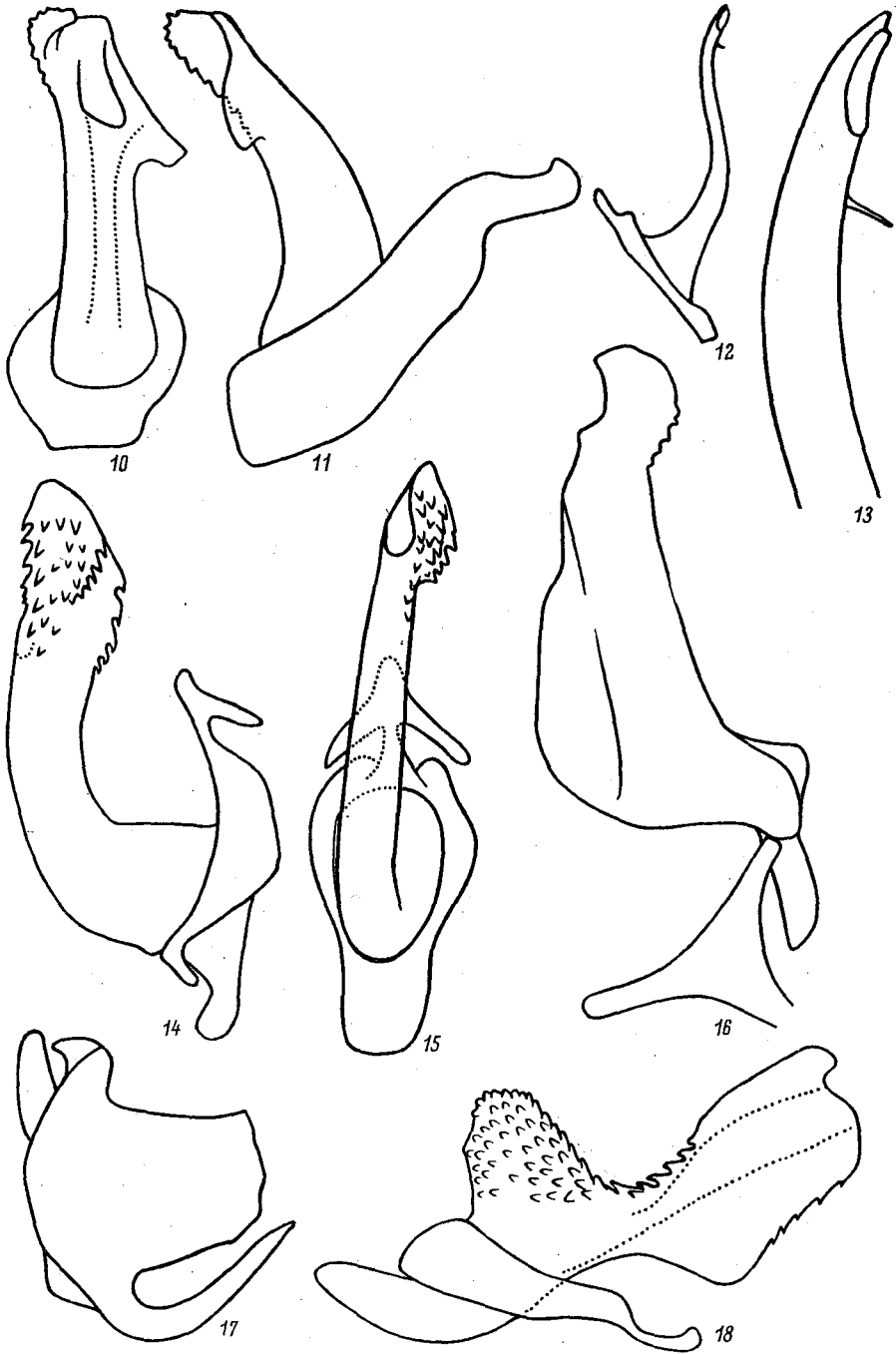
В роде *Metropis* Fieb. по монгольскому материалу необходимо выделить два подрода - *Metropidius*, *subgen. n.*, и *Cormidius*, *subgen. n.* Подрод *Metropidius*, *subgen. n.* (типовой вид *Metropis achnatheri* Em. = *M. songinitus* Dlab., *syn. n.*) габитуально очень сходен с номинативным, но отличается тупыми отростками анальной трубки, соединенными в основаниях склеротизованной перемычкой, широкими двувершинными стилусами и отростком на задней стенке пигофора над стилусами. Подрод *Cormidius*, *subgen. n.* (типовой вид *Metropis nigrifons* Kusn.) отличается от других сложными, Г-образными стилусами, с маленькой выемкой на вершине, вытянутой вертикально анальной трубкой и симметричным пенисом с маленьким гонопором на вершине.

Eurybregma pygalis Emeljanov, *sp. n.* (рис. 12, 13).

Коренастый, вальковатый. Темя прямоугольное, примерно в 1.5 раза шире своей длины, его передний край умеренно выпуклый, кили резкие только в его задней половине, на переходе в лоб вовсе исчезают. Лоб широкий, менее чем в 2 раза длиннее своей ширины, в верхней части между глазами приблизительно параллельнобокий, ниже его бока несколько сближаются. На лбу два параллельных кили, которые отстоят друг от друга несколько меньше, чем от боковых краев лба; они выше уровня средин глаз исчезают. Переднеспинка примерно в 1.5 раза короче темени, ее задний край тупоугольно неглубоко вогнутый; боковые кили переднеспинки довольно круто расходящиеся назад и исчезающие, не доходя до заднего края половины длины перед-

Рис. 10-18.

10-11 - *Metropis tolerans*, *sp. n.*: 10 - пенис снизу; 11 - пенис сбоку; 12-13 - *Eurybregma pygalis*, *sp. n.*: 12 - пенис сбоку, 13 - вершина пениса сбоку; 14-17 - *Toya limbata*, *sp. n.*: 14 - пенис сбоку, 15 - пенис снизу, 16 - стилус, положенный на плоскость, 17 - анальная трубка сбоку; 18 - *Delphacodes fenestratus*, *sp. n.*, пенис сбоку.



неспинки за глазами. Щиток с тремя умеренно резкими киями. Элитры укороченные, сзади прямо обрубленные, с закругленными углами, доходят до \overline{IV} тергита брюшка; продольные жилки элитр килеватые. Брюшко у самцов расширяющееся назад по высоте к очень крупному пигофору, имеющему, если смотреть сзади, овальное очертание с вертикальной длинной осью.

В целом рисунок темно-бурый до черного на бледном белесоватом фоне. Голова буроватая, задняя часть темени белесоватая с тремя темными пятнышками — парой у заднего края и одним перед W -образным килем посередине. Шеки сзади подусикового кия зачернены, постклипеус между киями зачернен, кили светлые, нижние части уздечек зачернены. Вдоль переднеспинки и щитка посередине проходит белесая полоса, за глазами снаружи от боковых килей диска переднеспинки и щитка проходят светло-бурные продольные полосы; пространство между этими светлыми полосами зачернено, бока переднеспинки за глазами также зачернены. Элитры буроватые, полупрозрачные, с беловатым костальным краем и тремя продольными темно-бурными полосами — вдоль субкосты, кубитуса и внутренней жилки клавуса. Брюшко сверху затемнено, от темно-бурого у самок до черного у самцов; вдоль боковых краев тергитов, вдоль средней линии, между краем и средней линией идут продольные светлые полосы; у самок внутренние темные полосы бледнее внешних; у самцов задний внешний край \overline{VI} - \overline{VII} тергитов в виде треугольного белого пятна. Низ груди с темными пятнами, ноги бурные, с темными полосами, низ брюшка затемнен у самок, у самцов черный со светлыми задними краями.

Гениталии самца. Пигофор очень большой, высокий. Анальная трубка вертикально вытянутая, с двумя зубцами снизу. Стилусы небольшие, у основания изнутри с уступом и довольно тонкими, слегка изогнутыми выпуклостью наружу стволами и выпуклостью внутрь вершинами. Пенис тонкий, длинный, большая часть его изогнута выпуклостью вниз, а вершина — выпуклостью вверх. Гонопор субапикальный вентральный, около него отростков нет. По строению гениталий близок к *E. rogicus* Em., но отличается более высоким пигофором и отсутствием зубчиков вокруг гонопора.

Длина: ♂ 2.8–3.0 мм, ♀ 3.9–4.1 мм.

Материал. Убс.: 10 км С вершины г. Хан-Хухэй-Ула, 6–7 УП 1968 (Е.); 45 км ВЮВ Улангома, 12 УП 1968 (Е.). Дзаб.: 30 км ЗСЗ самона Тэс, 3–4 УП 1968 (Е.). Хубс.: р. Тэс у устья Шаврын-Гола, 1 УП 1968 (Е.); р. Дэлгэр-Мурэн у Бурэн-Хана, 28–29 УП 1968 (Е.). Булг.: 7 км Ю Уньта, 25 УП 1968 (Е.). Центр.: ур. Зайсан, вжн. склон г. Богис-Ула близ Улан-Батора, 4 УП 1967 (К.). Всего 48 экз.

СССР. Якутия: 60 км С Олёкминска, 11 УП 1925 (Бианки), голо-тип ♂.

Toya limbata Emeljanov, sp.n. (рис. 14-17).

Темя у самцов примерно в 2, у самок в 1.5 раза длиннее своей ширины, слегка сужающееся вперед, его передний край слегка тупоугольно выступает. Резко выражены боковые кили и косые кили, переходящие в средний киль лба; поперечный киль между косыми и продольный средний киль выражены слабо, косые кили сливаются вместе на переходе лица в темя, присоединяются к боковым киям темени в его задней четверти. Лоб узкий, примерно в 3 раза длиннее своей ширины снизу, его боковые края слегка выпуклые, его нижний край заметно шире верхнего, наибольшая ширина лба находится в его нижней трети. Переднеспинка с тремя резкими киями, боковые, дугообразно изгибаясь, расходятся в стороны, не достигая заднего края; передний край диска немного уже, чем его длина, задний край в средней части слабо тупоугольно вогнутый, по бокам слегка выпуклый. Переднеспинка примерно такой же длины, как темя, или немного короче его. Щиток с тремя резкими киями. Элитры укороченные и сзади прямо обрубленные, с закругленными углами, достигают V тергита; продольные жилки элитр килеватые, несут редкие щетинки.

Самец. Голова светлая, почти белая, с телесным оттенком. Переднегрудь белая. Щиток темно-бурый до черного. Элитры темно-бурые до черного, с белой каймой по заднему краю. Брюшко сверху темно-бурое до черного, иногда средний киль просветлен, VIII тергит и пигофор светлые, телесного оттенка, грудь, ноги и брюшко снизу светлые.

Самка вся бледная, буроватая, почти без рисунка. Жилки элитр слегка затемнены. На брюшке темные точки на месте личиночных сенсорных ямок.

Гениталии самца. Строение гениталий в целом сходное с таковым *T. mongolica* Kusn. Отличия заключаются в более длинных отростках анальной трубки, в стилусах с выемкой на внутреннем крае перед вершиной, а не на вершине, и в пенисе, коротком и не сдавленном латерально. От близкого *T. eforiae* Dlab. отличается не сплюснутым, коротким пенисом и окраской.

Длина: ♂ 1.8-2.0 мм, ♀ 2.6-3.1 мм.

Материал. Центр.: оз. Тухмийн-Нур близ сомона Бурэн, ЗI УП 1969 (К.). Ю.-Гоб.: 30 км Ю Хурмэна, I УШ 1967 (Е.). Всего 43 экз.

СССР. Казахстан, Хаки близ Урды, З УI 196I (Е.), голотип ♂.

Описанный здесь вид рода *Toya* Dist. вместе с *T. mongolica* Kusnezov, **comb.n.** (= *Liburnia mongolica* Kusn.) образует четко очерченную группу в ранге подрода - *Herbalima*, **subgen.n.**; типовой вид *Liburnia mongolica* Kusn., отличающийся от номинативного подрода вентральным субапикальным гонопором, наличием на пенисе зубчиков, отсутствием боковых выступов пигофора по бокам от анальной трубки.

***Delphacodes fenestratus* Emeljanov, sp.n. (рис. 18).**

Самка не известна.

Самец. Темя в 1.5 раза длиннее своей ширины, его передний край прямой, с выступающим средним килем, его боковые края параллельные, поперечный W-образный киль находится примерно посредине, промежуточные продольные кили передней части темени сходятся на переходе темени в лоб. Кили головы резкие. Лоб почти в 3 раза длиннее своей ширины, слегка сужающийся к вершине в верхней половине, отчего его боковые края слегка выпуклые. Переднеспинка слегка короче темени и слегка короче щитка. Кили переднеспинки резкие, диск трапецевидный, его передний край почти в 1.5 раза короче среднего киля, боковые кили диска немного не доходят до заднего края переднеспинки. Элитры укороченные, с закругленными вершинами, доходят до заднего края IV тергита, продольные жилки элитр резкие.

Голова желтовато-белая, без рисунка, переднегрудка белая, без рисунка. Щиток светлый, с бурым окаймлением заднего края снаружи от килей, причем внутренние концы окаймления сгущаются в темно-бурое расплывчатое пятнышко. Элитры со светлой базальной перевязью, полулунно охватывающей щиток, и светлыми вершинами, средняя часть элитр занята темно-бурой перевязью. Передняя перевязь образована прозрачными ячейками и молочно-белыми жилками, причем через ячейки просвечивает совершенно белый верх среднеспинки, как бы покрытой воском. Брюшко черное, с бурым VIII тергитом и бурой полоской вдоль посередине сверху. Низ тела и тазики передних и средних ног черные, остальные части передних и средних ног светлые, желтоватые. Задние тазики буро затемнены, бедра бурные, со светлыми концами, голени светлые, но в основании слегка затемнены, лапки светлые.

У полнокрылых особей щиток весь зачернен, только его вершина светлая, элитры полупрозрачные, с буроватыми жилками, вершина клавуса затемнена.

Гениталии самца. Анальная трубка снизу с прямым краем, ограниченным с боков тупыми выступами. Отростки анальной трубки идут вместе, они довольно длинные и изогнуты выпуклостью вперед. Пигофор цилиндрический, простой, с длинным тупым выростом на задней стенке над стилярным отверстием. Стилусы короткие, с расширенными вершинными частями, имеющими сильно выпуклый внешний край и слегка вогнутый внутренний, вершины стилусов зубцевидные, оближенные. Пенис латерально уплощен, снизу у основания несет большой закругленный выступ, затем после небольшого сужения расширен в форме вытянутого прямоугольника.

Хорошо отличается от других видов рода строением пениса и оригинальной окраской с белыми перевязями.

Длина: ♂ короткокрылый 1.9-2.1 мм, полнокрылый 3.6 мм.

Материал. Кобд.: ур. Ёлхон, 20 км ЮВ Алтая на Бодончин-Голе, 26 УП 1970 (К.); родник Нарийн-Булак, сев.-вост. край хр. Их-Хавтгийн-Нуру, 24 УП 1970 (К.). Всего 4 экз.

СССР. Казахстан, Восточно-Казахстанская обл., пески Таскум СВ Каратала, 8-9 УП 1962 (Е.), голотип ♂.

Kusnezoviella antinoma Emeljanov, sp.n. (рис. 19-21).

Темя примерно такой же длины, как и ширины, его передний край слегка тупоугольно выпуклый, его боковые края параллельные. Кили темени резкие, но сглаживаются на переходе в лоб. Поперечный киль темени начинается почти в задних углах темени, а его середина лежит в средней части темени. Передние промежуточные кили сходятся на переходе лба в темя. Лоб примерно в 2 раза шире своей длины, его боковые края слегка выпуклые, кили лба резкие. Переднеспинка заметно короче темени, щиток такой же длины, как темя. Передний край диска переднеспинки немного длиннее его среднего кия, боковые кили диска примерно на 1/3 не доходят до заднего края. Элитры сзади закругленно поперечно обрублены, доходят до \bar{U} тергита брюшка, жилки элитр резкие.

Самец. Голова, переднеспинка и щиток белые. Элитры и брюшко черные, \bar{U} тергит узкий, белый. Низ тела, тазики и базальные половинки задних бедер черные, остальные части ног светлые.

Самка вся бледная, соломенно-желтоватая, без рисунка.

Гениталии самца. Пигофор простых очертаний, как у *K. venustula* Em., но с мощным отростком на задней стенке пигофора над стилярным отверстием; отросток имеет зубчатые боковые края, в то время как у *K. venustula* отросток маленький и простой. Анальная трубка устроена сходно с таковой *K. venustula*. Стилусы Г-образные, с небольшим внутренним базальным выступом. Пенис небольшой, изогнутый на вентральную сторону, с небольшим рядом зубцов перед вершиной в виде косога воротничка.

Хорошо отличается от близкого вида *K. venustula* строением отростка пигофора, Г-образными вершинами стилусов и менее крупной вершинной частью пениса.

Длина: ♂ 1.8-2 мм, ♀ 2.7-2.9 мм.

Материал. Г.-Алт.: 15 км ЗСЗ Дзахоя, 15 УП 1970 (К.), 5 экз.

СССР. Горно-Алтайская АО, Кош-Агач, 23 УП-3 УП 1964 (Е.), голотип ♂.

Kusnezoviella chalhica Emeljanov, sp.n. (рис. 22, 23).

Самка не известна.

Самец. Темя слегка длиннее своей ширины, его передний край прямой, с выступающим средним килем, его боковые края параллельные. Поперечный w-образный киль темени проходит слегка позади се-

редины. Промежуточные кили передней части темени сходятся на переходе лба в темя. Лоб примерно в 3 раза длиннее своей ширины, его боковые края влегка выпуклые, наибольшая ширина лба находится чуть выше нижних краев глаз. Переднеспинка примерно такой же длины, как темя, ее диск с сильно расходящимися (примерно под углом 45°) боковыми киями, передний край диска примерно равен его среднему килю. Кили переднеспинки резкие. Щиток большой, примерно в 3 раза длиннее переднеспинки, кили щитка нерезкие. Элитры полные. Кили темени и верхней трети лба светлые, буроватые, остальные кили головы белые. Задние ямки темени буро затемнены. Промежутки между киями в передней половине темени и на лбу зачернены. На лице зачернены также все другие части, кроме пространства под усиками сзади щечных килей. Переднеспинка и бочки переднегрудки зачернены, со светлыми киями и краями, на диске переднеспинки сзади по бокам от среднего кия пара светлых пятнышек. Щиток зачернен, его вершина светлая. Тегулы светлые. Элитры полупрозрачные со слегка затемненными жилками, вершина клавуса расплывчато буро затемнена. Грудь снизу и брюшко зачернены, ноги темно-бурные со светлыми киями.

Гениталии самца. По строению гениталий весьма близок *K. dimidiatifrons* Kusch. Анальная трубка и пифофор построены сходно. Т-образный отросток задней стенки пифофора над стилирным отверстием построен сходно. Стилусы также построены сходно, но базальные внутренние углы значительно резче выступают. Пенис стройный, дуговидно изогнут на вентральную сторону, с боковыми гребнями длинных зубцов и без вентрального гребня, чем хорошо отличается от *K. dimidiatifrons*.

Длина ♂ 3.7 мм.

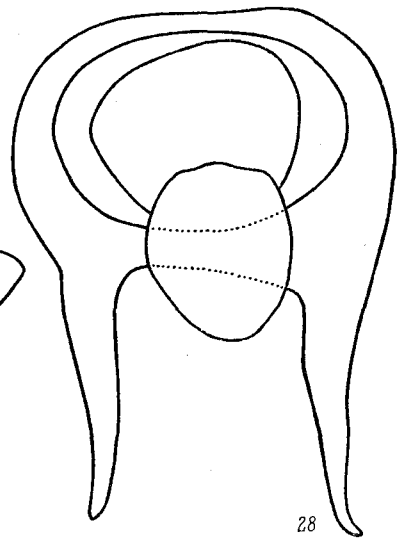
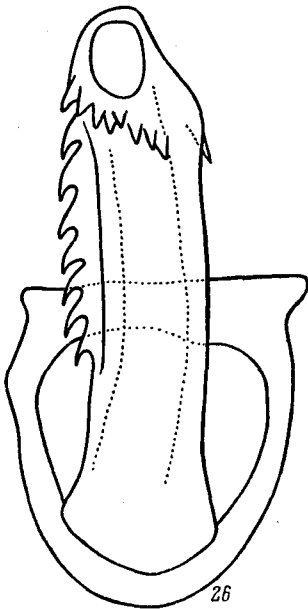
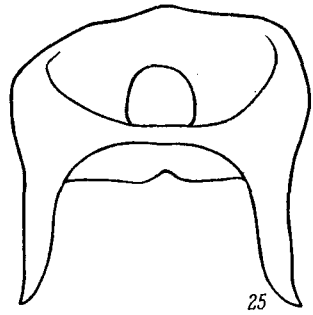
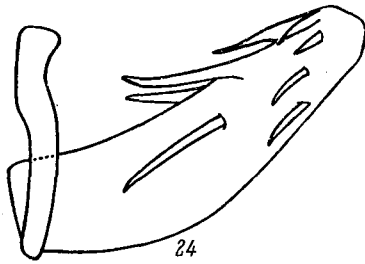
Материал. Ср.-Гоб.: 30 км С Дэлгэр-Цогта, 22 УП 1967 (Е.), 1 ♂, голотип.

Pastiroma melanthes Emeljanov, sp.n. (рис. 24, 25).

Темя приблизительно такой же длины, как и ширины, его передний край слабо тупоугольно или дуговидно выступает, боковые края темени прямые или слегка вогнутые. Кили темени, кроме средней части W-образного кия, резкие, но не высокие. Лоб поперечно крышвидно выпуклый, спереди выглядит бочонковидным, менее чем в 2 раза длиннее своей ширины, нижний край лба немного уже верхнего.

Рис. 19-28.

19-21 - *Kusnezoviella antinoma*, sp.n.: 19 - пенис сверху, 20 - пенис сбоку, 21 - стилус, положенный на плоскость; 22-23 - *K. chalchica*, sp.n.: 22 - пенис сбоку, 23 - пенис сверху; 24-25 - *Pastiroma melanthes*, sp.n.: 24 - пенис сбоку, 25 - анальная трубка сзади; 26-28 - *Megadelphax paulus*, sp.n.: 26 - пенис снизу, 27 - пенис сбоку, 28 - анальная трубка сзади.



Переднеспинка в 1.5 раза короче темени, боковые кили ее диска сильно расходятся назад, не достигая заднего края, передний край диска примерно равен его среднему килю по длине. Щиток примерно в 2 раза длиннее переднеспинки. Элитры укороченные, сзади закругленно поперечно обрубленные, достигают примерно \bar{V} тергита брюшка.

Самец. Все покровы черные, кроме ног, 2-го членика усиков, антеклипеуса, хоботка и щек позади кили. Эти части буровато-желтоватые, тазики всех ног и бедра задних ног в базальной половине зачернены.

Самка. Бледная, буровато-желтоватая, без рисунка.

Гениталии самца. По строению гениталий очень схож с *P. transbaicalica* Kusn., от которого отличается более коротким penisом с расширенной базальной частью и зубцами, отходящими от самой вершины ствола.

Длина: ♂ 1.5–1.6 мм, ♀ 2.3–2.5 мм.

Материал. Кобд.: ур. Ёлхон, 20 км ЮЮВ Алтай на р. Бодончин-Гол, 26 УП 1970 (Е., К.), 10 экз.

СССР. Киргизия, Иссык-Кульская обл., Актерек, 5 УП 1966 (Е.), голотип ♂.

Megadelphax paulus Emeljanov, sp.n. (рис. 26–28).

Самка не известна.

Самец. Темя примерно в 1.5 раза длиннее своей ширины, его передний край слегка тупоугольно выступает, его боковые края параллельные, кили темени резкие, задний промежуточный киль немного ослаблен, передние промежуточные кили сходятся на переходе темени в лоб.

Лоб примерно в 3 раза длиннее своей ширины, его боковые края слегка выпуклые, их наибольшая ширина находится против нижних краев глаз, кили лба резкие. Боковые кили головы на переходе лба в темя со слабым выступом, направленным внутрь. Переднеспинка с резкими киями, она немного короче головы, ее диск трапецевидный, боковые кили немного не доходят до заднего края, задний край тупоугольно вогнутый. Ширина переднего края диска примерно равна его длине. Щиток примерно в 1.5 раза длиннее переднеспинки, кили щитка резкие. Элитры с килевидными резкими продольными жилками, укороченные, с закругленными вершинами, достигают \bar{V} тергита брюшка.

Голова с белыми киями, на темени задние ямки оранжевато-буровато затемнены, передние темно-бурные до черного. На лбу пространство между киями темно-бурое, более темное у килей. Щеки и передняя поверхность постклипеуса бурные, остальные части лица буроватые. Переднеспинка и щиток с белыми киями и оранжевато-буроватыми промежутками, вдоль среднего кили идет более широкая белая полоса; бочки переднегрудки в передней половине и сверху белые. Элитры полупрозрачные, с матовыми непрозрачными жилками. Брюшко

темно-бурое до черного, со светлыми пятнышками на тергитах; пятнышки образуют три четких продольных ряда в средней части и 2-3 нечетких в задней половине брюшка по бокам. Верхний край пигофора и VIII тергита светлые. Ноги и грудь снизу бурные, с более светлыми киями и краями склеритов.

Гениталии самца. Общий план строения генитального блока такой же, как у *M.sordidula* Stål и *M.cornigera* Kusun. Анальная трубка снизу с двумя зубцами, зубцы довольно длинные, широко расставленные. Перемычка пигофора над стилярным отверстием с аналогичным выростом. Стилусы обычные, S-образно изогнутые, утончающиеся к притупленной вершине. Пенис построен сходно, но дорсовентрально расширен и уплощен.

Длина ♂ 2.0-2.1 мм.

Материал. Дзаб.: 30 км ЗСЗ сомона Тэс, 3-4 УП 1968 (Е.); 20 км З сомона Баян-Ула, 2 УП 1968 (Е.). Хубс.: 45 км В сомона Цэцэрлэг, 1 УП 1968 (Е.). Булг.: 7 км Ю Уньта, 25 УП 1968 (Е.). Центр.: г.Богдо-Ула близ Улан-Батора, 20 УП 1968 (Е.), голотип ♂. Всего 6 экз.

Tyrphodelphax privigna Emeljanov, sp.n. (рис. 29-31).

Темя немного длиннее своей ширины, его передний край слегка тупоугольно выступает, его боковые края приблизительно параллельные. Кили темени резкие, поперечный W-образный киль находится примерно посередине темени, передние промежуточные кили темени сходятся на переходе лба в темя. Лоб примерно в 2.5 раза длиннее своей ширины, его боковые края слегка выпуклые, наибольшая ширина лба находится в средней части или немного ниже. Кили лба резкие. Переднеспинка слегка короче темени. Диск переднеспинки трапециевидный, его боковые кили, слабо дугообразно изгибаясь, расходятся назад и исчезают, не доходя до заднего края. Ширина переднего края диска немного больше длины его среднего кия. Задний край переднеспинки слабо тупоугольно вогнутый. Кили переднеспинки резкие. Щиток более чем в 1.5 раза длиннее переднеспинки. Элитры укороченные, достигают VIII тергита, их вершины закругленные; продольные жилки элитр резкие.

Самец. Кили головы белые. Лицо и передняя часть темени между киями черные или темно-бурные, задняя часть темени между ними бурая. Переднеспинка и щиток беловатые, с темными продольными полосами - на переднеспинке пара по бокам от среднего кия, на щитке пара по бокам от среднего кия и пара по бокам от боковых килей. Элитры полупрозрачные, слегка буроватые. Брюшко сверху черное, со светлыми буроватыми пятнами вдоль средней линии в задних частях тергитов. Грудь снизу темно-бурная, с более светлыми краями склеритов, тазики темно-бурные, со светлыми ребрами, ноги буроватые, с темно-бурыми продольными полосками.

Самка. Окрашена сходно, но светлее самца. Брюшко сверху сплошь светлое или затемнены только задние и боковые края тергитов в передней половине брюшка.

Гениталии самца. По строению гениталий очень близок *T. distincta* Fl., но отличается более длинным и стройным пенисом и длинным пальцеобразным выступом нижнего края верхнего отверстия пифофора.

Длина: ♂ 1.6–1.7 мм, ♀ 1.8–1.9 мм.

Материал. Б.-Улг.: 12 км С г. Сайр, 24 УП 1968 (Е.). Убс.: ущ. Яматын-Ама, 20 км СЗ вершины Тургэн-Ула, 20 УП 1968 (Е.); 20 км Ю оз. Урэг-Нур, 14 УП 1968 (Е.). Хубс.: 45 км В сомона Цэцэрлэг, 1 УП 1968 (Е.). Всего 32 экз.

СССР. Горно-Алтайская АО: 10 км С Кош-Агача, 2 УП 1964 (Е.), голотип ♂.

Gravesteiniella deminuta Esheljanov, sp.n. (рис. 32, 33).

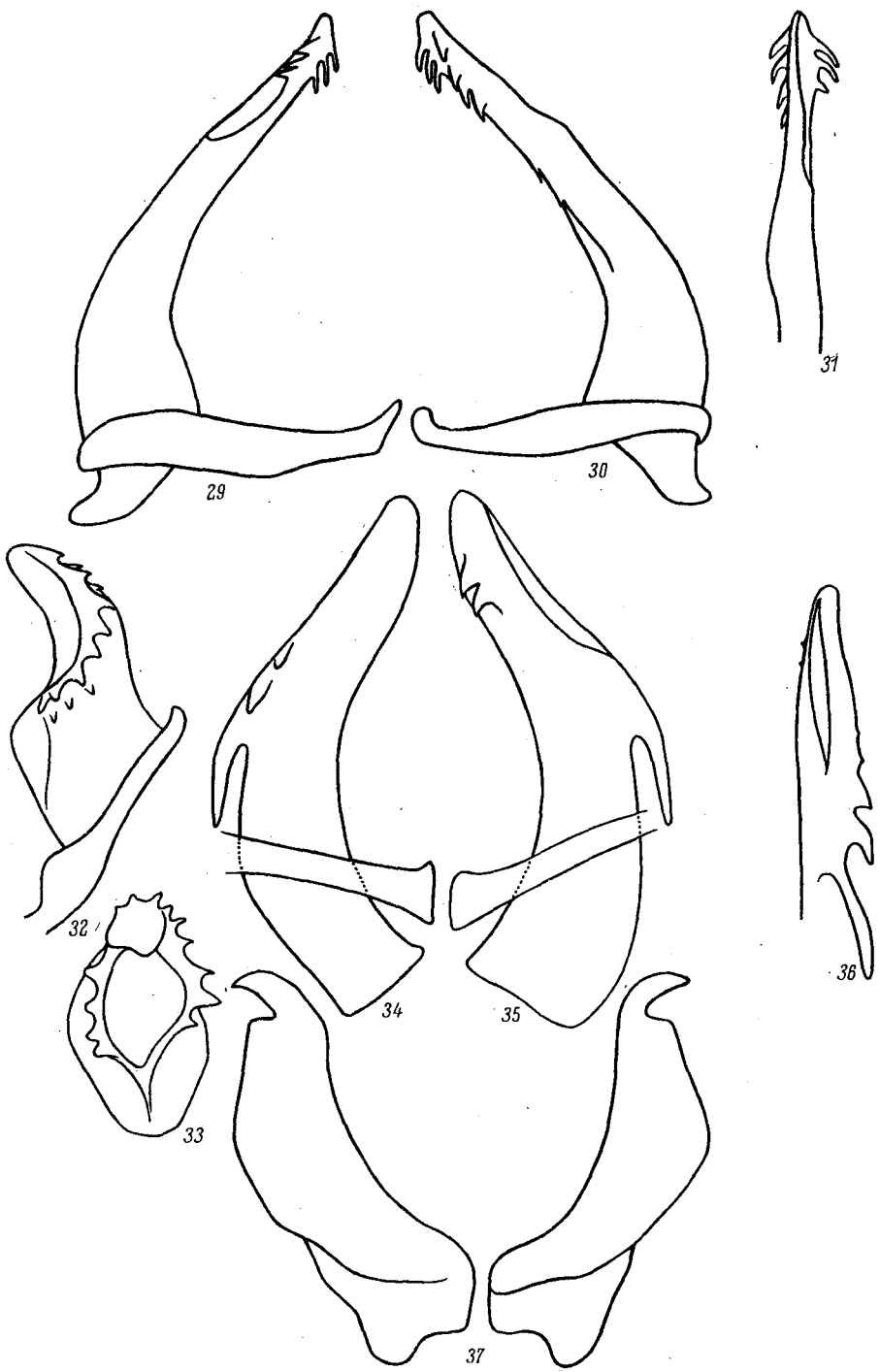
Темя примерно в 1.5 раза длиннее своей ширины, его передний край слабо выпуклый, его боковые края параллельные. Кили темени резкие. Поперечный W-образный киль лежит примерно на середине, передние промежуточные кили сходятся на переходе лба в темя. Лоб примерно в 2.5 раза длиннее своей ширины, его боковые края слегка выпуклые, наибольшая ширина находится в верхней трети лба. Кили лица резкие. Переднеспинка немного короче темени, ее диск трапециевидный, его боковые кили не доходят немного до заднего края, передний край диска заметно превосходит по протяженности длину его среднего килля, кили переднеспинки умеренно резкие. Щиток почти в 2 раза длиннее переднеспинки, его кили умеренно резкие. Элитры укороченные, с закругленными вершинами и резкими продольными жилками, доходят до \bar{U} тергита брюшка.

Самец. Кили головы светлые, буроватые. Задние ямки темени буро затемнены, промежутки между киллями в передней части темени и на лице темно-бурные до черного, боковые доли лба с бурой нечеткой полосой посередине. Переднеспинка и щиток буроватые до бурого, с более светлыми киллями. Элитры слегка буроватые, полупрозрачные. Брюшко сплошь зачернено, низ груди бурый, ноги бурные.

Самка. Основной тон окраски буроватый. На голове бурый тон сохраняется вдоль килей. Переднеспинка и щиток со слабым рисунком, на щитке белая продольная полоса посередине. Брюшко сверху со следами буроватого рисунка, боковые края тергитов часто расплывчато-

Рис. 29–37.

29–31 – *Tyrphodelphax privigna*, sp.n.: 29 – пенис слева, 30 – пенис справа, 31 – пенис снизу; 32–33 – *Gravesteiniella deminuta*, sp.n.: 32 – пенис сбоку, 33 – пенис снизу; 34–37 – *Ribautodelphax pusilla*, sp.n.: 34 – пенис справа, 35 – пенис слева, 36 – пенис снизу, 37 – стилусы сзади.



буро затемнены. Низ тела и ноги буроватые.

Гениталии самца. По строению гениталий очень близок *G. boldi* Scott, отличается более короткими и широкими стилусами, выпуклой на всем протяжении дорсальной стенкой ствола пениса, меньшим количеством зубчиков по краям гонопора, которые образуют только один полный ряд, а отдельные зубчики расположены вне ряда.

Длина: ♂ 1.7–1.8 мм, ♀ 1.8–2.1 мм.

Материал. Убс.: ущ. Яматын-Ама, 20 км СЗ вершины Турган-Ула, 20 УП 1968 (Е.), 7 экз.

СССР. Горно-Алтайская АО: 10 км З Ташанту, 9 УП 1964 (Е.), голотип ♂.

***Ribautodelphax pusilla* Emeljanov, sp.n. (рис. 34–37).**

Темя слегка длиннее своей ширины, его передний край слегка выступает, его боковые края параллельные. Кили головы резкие. Поперечный W-образный киль темени находится слегка позади середины темени, передние промежуточные кили темени сходятся на переходе лба в темя. Лоб с тупоугольно или дуговидно слегка выпуклыми боковыми краями, наибольшая ширина лба находится выше середины. Лоб примерно в 2.5 раза длиннее своей ширины. Переднеспинка с трапециевидным диском, передний край которого по длине равен его среднему килю, боковые кили довольно сильно расходятся назад и не доходят до заднего края. Переднеспинка с резкими киями, она заметно короче темени. Щиток с резкими боковыми киями и исчезающим сзади средним, щиток примерно в 1.5 раза длиннее переднеспинки. Элитры укороченные, с закругленными вершинами; жилки элитр выступающие, резкие; элитры доходят до \bar{V} тергита брюшка.

Самец. Кили головы светлые, слегка буроватые. Задние ямки темени слегка буровато затемнены. Пространство между киями в передней половине темени и на лице бурое, кили окаймлены темно-бурым. Щеки и бока клипеуса почти без бурого рисунка. Переднеспинка и щиток буроватые, с беловатыми киями, вдоль среднего кия щитка идет более широкая белая полоска. Элитры полупрозрачные, с матовыми жилками. Брюшко темно-бурое, с продольным рядом красновато-буроватых пятен посередине сверху, бока тергитов также буроватые, светлые. Грудь снизу и ноги буровато-желтоватые, светлые, только задние тазики немного затемнены.

Самка. Окрашена гораздо бледнее самца, по тому же плану. Рисунок головы сохраняется почти полностью. Рисунок переднеспинки и щитка более бледный. Брюшко сверху бледное, буроватое, боковые края передних тергитов слегка затемнены.

Гениталии самца. Зубцы анальной трубки сложены горизонтально, перекрещиваются, стилусы с широкими, расширяющимися в средней части телами и небольшим крючком на вершине. Пенис примерно такой же, как у *R. ochreatea* Vilb., с длинным базальным зубцом левого

ряда, но правый вентральный ряд короткий, из нескольких зубчиков вместе, у самой вершины пениса. Сочетанием признаков строения пениса и анальной трубки хорошо отличается от всех других видов рода.

Длина: ♂ 1.8–2.2 мм, ♀ 2.1–2.3 мм.

Материал. Убс.: ущ. Яматын-Ама, 20 км СЗ вершины Тургэн-Ула, 20 УП 1968 (Е.); 20 км Ю оз. Урэг-Нур, 14 УП 1968 (Е.); 10 км С вершины Хан-Хухэй-Ула, 6–7 УП 1968 (Е.). Хубс.: 45 км В сомона Цэцэрлэг, 1 УП 1968 (Е.). Центр.: 20 км Ю Улан-Батора, 2 УП 1967 (Е.); 14 км В Улан-Батора, 20 УП 1967 (Е.). Всего 14 экз.

СССР. Горно-Алтайская АО: 10 км С Кош-Агача, 2 УП 1964 (Е.), голотип ♂.

Род *LEUCYDRIA* Emeljanov, gen.n.

Темя слегка длиннее своей ширины, его боковые края прямые, приблизительно параллельные, его передний край прямой, с выступающим средним килем. Кили темени резкие, кроме средней части поперечного кия и заднего продольного, которые сглаженные. Передние промежуточные кили темени сходятся на переходе лба в темя. Если смотреть сбоку, темя слегка выпуклое и заметно наклоненное вперед. Лоб примерно в 2.5 раза длиннее своей ширины, его боковые края слегка выпуклые, нижний край заметно шире верхнего, наибольшая ширина лба находится в нижней трети. Кили лба резкие, боковые кили головы на переходе лба в темя с выступом внутрь. Переднеспинка и щиток с резкими киями. Переднеспинка в 1.5 раза короче темени, а щиток в 2 раза длиннее переднеспинки. Боковые кили диска переднеспинки расходятся сзади в стороны и не достигают заднего края. Задний край переднеспинки слабо тупоугольно вогнутый. Средний киль диска переднеспинки почти в 1.5 раза короче ширины переднего края диска. Элитры укороченные, закругленные на вершине, достигают IY тергита брюшка. Продольные жилки элитр килевато выступают. Шпоры на задних голенях примерно на 1/3 короче I-го членика лапки, несут около 15 зубчиков.

Гениталии самца. Пигофор округлых очертаний, его верхний край перед анальной трубкой очень узкий, а нижний широкий, так что в профиль пигофор выглядит треугольным, пигофор отогнут на верхнюю сторону, его задняя стенка располагается косо и обращена назад-вверх. Нижний край верхнего отверстия задней стенки пигофора посередине с широким, плавным, дуговидным выступом. Анальная трубка сильно редуцированная, в виде узкого склеротизованного хомутика, нижними концами соединяющегося с текой и утопленного в пигофор. Стилусы короткие, толстые, направленные вверх вдоль задней стенки пигофора (т.е. фактически вперед-вверх), перед вершинами немного суженные. Вершины в виде полукруглой вилки, внутренний зубец которой в свою очередь слегка раздвоен или выемчато об-

рублен; внешний зубец вершины стилуса более длинный. Основания стилусов над коннективом соединены нечеткой склеротизованной пластинкой. Пенис довольно длинный, слегка дуговидный, изогнут на дорсальную сторону, округлого сечения, с субапикальным, вентральным, вытянутоовальным гонопором. Ствол пениса слегка асимметричный - изогнут выпуклостью вправо и несет у вершины ряды очень мелких зубчиков.

Типовой вид - *Leucydria dulcis*, sp.n.

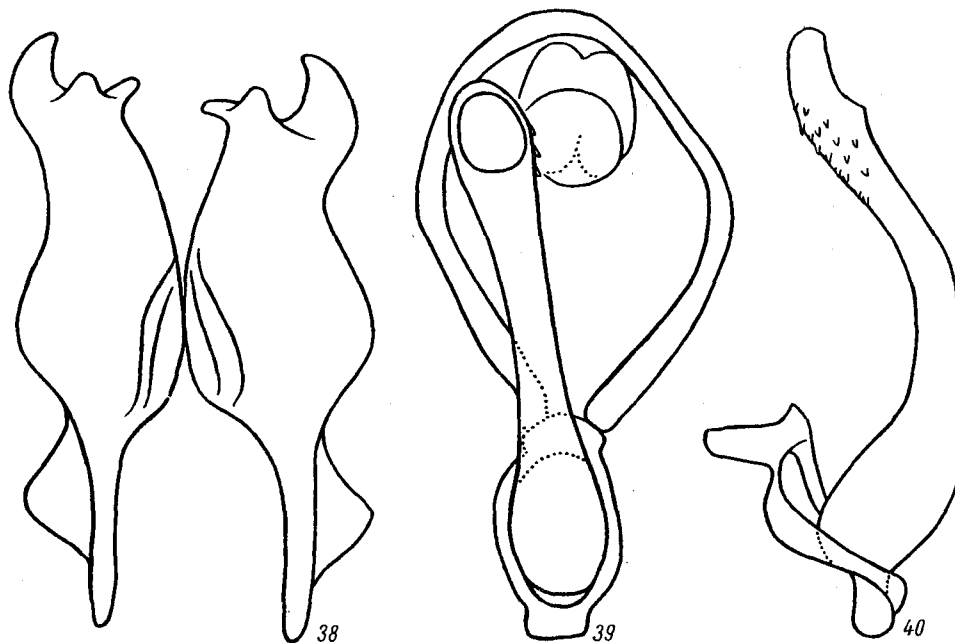


Рис. 38-40. *Leucydria dulcis*, gen. et sp.n.

38 - стилусы сзади, 39 - пенис и анальная трубка сзади, 40 - пенис сбоку.

Систематическое положение рода в более узком смысле не вполне ясно. По форме пениса он напоминает род *Megadelphax* Wgn. и близкие, по общему строению пигофора напоминает род *Issedonia* Em. (типовой вид *Calligrona cochlearia* Em.), но отличается обыкновенно устроенным пенисом, без наружного серповидного придатка, и формой стилусов. Редукция анальной трубки - оригинальный признак рода.

Leucydria dulcis Emeljanov, sp.n. (рис. 38-40).

Самка не известна.

Голова, грудь, ноги и элитры бледные, желтовато-оранжеватые, почти без рисунка, кили несколько светлее. Элитры полупрозрачные, жилки слегка матовые. Брюшко темно-бурое, боковые края тергитов и задние края стернитов светлые, буроватые. Задние края VII-VIII стер-

нитов посередине более широко осветлены.

Длина ♂ 1.9 мм.

Материал. Кобд.: ур. Ёлхон, 20 км ЮЮВ Алтая на р. Бодончин-Гол, 27 УП 1970 (Е., К.), 2 ♂, в том числе голотип.

Сем. ISSIDAE.

Caliscelis longimana Emeljanov, sp.n.

Самец. Темя поперечное, более чем в 2 раза шире своей длины. Его передний край трижды тупоугольно изогнут – боковые перегибы выпуклые, средний вогнутый. Боковые края темени сближающиеся вперед, задний край слабо вогнутый. Переход лица в темя, если смотреть сбоку, тупоугольный. Длина лба посередине примерно равна его наибольшей ширине. Его боковые края выпуклые, сходящиеся немного как нижними, так и верхними концами, верхний край лба немного шире нижнего, наибольшая ширина лба лежит посередине на уровне нижних краев глаз. Средний киль лба не выражен в верхней трети, промежуточные – в нижней. Расстояние между верхними концами промежуточных килей заметно меньше их удаления от боковых килей лба; промежуточные кили лба книзу расходятся; на уровне нижних краев глаз, где выражены все кили, расстояния между ними примерно одинаковые; здесь промежуточные кили, изгибаясь, начинают сближаться и исчезают. Верхний край лба умеренно угловато вогнутый, нижний край глубоко дуговидно вогнутый – постклипеус вдается почти до уровня верхних краев усиков. Переднеспинка (ее диск) угловато-сегментовидная, почти трапециевидная, с резким средним килем, ее длина примерно равна длине темени. Щиток с тремя продольными килями, килевидным передним краем и заднебоковыми краями от задних концов промежуточных килей до вершины щитка. Элитры обычной седловидной формы, килевидно выдается лишь общий ствол $Sc+R$, разветвляющийся против середины костального края, причем Sc служит прямым продолжением, а R отклоняется внутрь. Шов клавиуса не заметен. Задний край элитр прямо наискосок обрублен, углы закруглены, внутренний угол острый, внешний – тупой, задний край элитр проходит от внешнего переднего угла III тергита до заднего края у его середины. Ноги относительно длинные и менее сильно расширенные, чем у других видов, отношение ширины к длине передних голеней равно $1 : 5$. Передняя часть тела красновато-бурая до темно-бурого с черными крапинками, элитры равномерно темно-красновато-бурые, с белым ланцетовидным пятном, лежащим снаружи вдоль линии шва клавиуса; пятно клиновидно сужается назад, а спереди косо срезано параллельно костальному краю. Брюшко сверху зачернено почти сплошь сливающимися пятнышками, более редкими только вдоль середины, где заметна бурая, расплывчатая, продольная полоса. Видимая часть III тергита вся белая, внешние концы V-VIII тергитов также белые. Низ брюшка также

зачернен, но с белым треугольным пятном от основания до переднего края пигофора, где находится его вершина. Ноги бурные, в черных крапинках, сливающихся на передних ногах и на бедрах средних и задних.

Самка. По большинству признаков строения сходна с самцом. План строения головы такой же, но лоб несколько шире. Передние голени немного уже, чем у самца. Элитры сзади обрублены прямо, а не косо, их длина по шву равна длине щитка, элитры слегка седловидные, их верхний край (шов), если смотреть сбоку, вогнутый. Все покровы светлые, серые, в бурых до черного пятнышках, как обычно. Темя, диски переднеспинки и щитка и пространство на элитрах ко-внутри от анальных жилок более светлые, а их края оттенены. На брюшке продолжение этой светлой полосы затухает на первых двух тергитах (III-IV).

От сходного вида *C.wallengreni* Stål отличается более длин-ными и узкими передними ногами, самцы также укороченной светлой полосой на элитрах, а самки седловидными элитрами и отсутствием светлой продольной полосы на задних тергитах брюшка.

Длина: ♂ 3.4-3.6 мм, ♀ 5.0-5.4 мм.

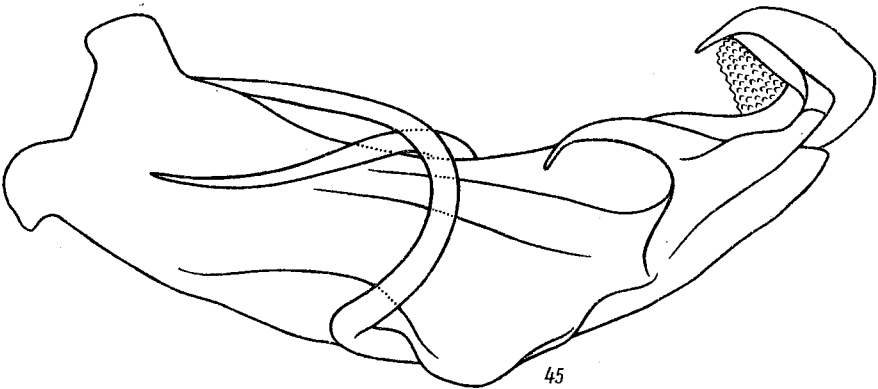
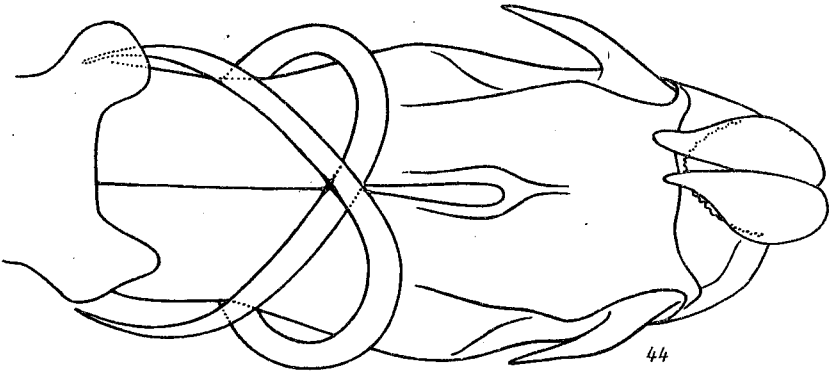
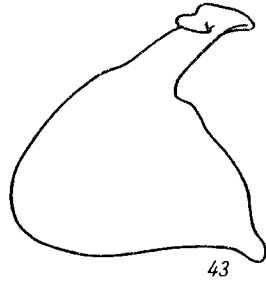
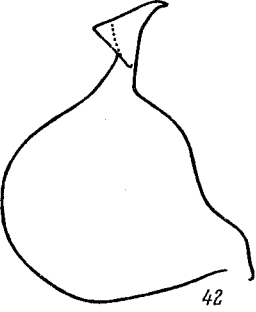
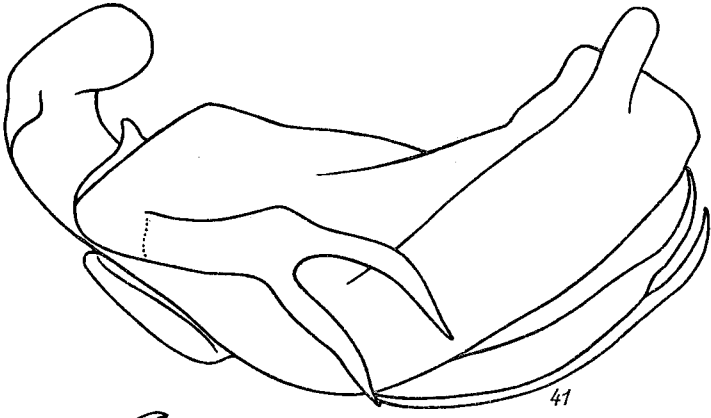
Материал. Кобд.: оз. Чаган-Нур близ Дзэрэга, 23-24 VIII 1968 (Е.). Г.-Алт.: 6 км В Баяна, 15-17 VIII 1968 (Е.). Б.-Хонг.: ур. Эхин-Гол, 3I VIII 1970 (Е.), голотип ♂. Всего 6 экз.

Phasmena retrensis Emeljanov, sp.n. (рис. 41,42).

Близка к *Ph. spiraeae* Mit. и очень похожа на нее. Темя при-мерно такой же ширины, как и длины по боковому краю, его боковые края параллельные, передний слегка выпуклый, а задний сильно дуго-видно вогнутый. Темя слабо продольно желобовидное. Лоб с резким средним и боковыми киями, без промежуточных. Боковые края лба на большей части своего протяжения слегка выпуклые и слегка сближаю-щиеся кверху, лишь снизу круто выпукло изогнутые, сближающиеся к постклипеусу. В профиль лоб слабо выпуклый. Верхний край лба ту-поугольно или дугообразно слабо вогнутый. Постклипеус вдается в лоб углом, близким к прямому, не достигает уровня усиков. Средний киль постклипеуса заметен только в верхней части. Переднеспинка примерно такой же длины, как темя, или немного длиннее. Щиток со следами боковых килей и с двумя продольными килевидными поднятия-ми, идущими от переднего края назад сперва параллельно, а затем расходящимися к боковым краям. Передний край щитка в средней части килевидный. Элитры с килевидными продольными жилками и менее рез-

Рис. 41-45.

41-42 - *Phasmena retrensis*, sp.n.: 41 - пенис и тека сбоку, 42 - стилус сбоку; 43-45 - *Stygiata ephedrae*, gen. et sp.n.: 43 - сти-лус сбоку, 44 - пенис и тека сверху, 45 - пенис и тека сбоку.



ко выступающими поперечными.

Покровы от бледно-бурых почти без рисунка до почти темно-бурых за счет неправильных и часто расплывчатых темных пятен. На лбу вдоль боковых килей (по боковым долям) два ряда темных крапинок. У более сильно пигментированных особей на лбу посередине светлое пятно. На постклипеусе косые, V-образные, темные полосы. На темени, если оно затемнено, светлая продольная полоса посередине и по бокам в задней части. Переднеспинка с темными крапинками вдоль переднего края и темными полосами вдоль заднего края и вдоль средней линии, эта полоса часто распадается на отдельные пятна. Шиток неровно затемнен, без ясного рисунка. Элитры более или менее затемнены, со светлыми угловатыми пятнышками, главным образом по поперечным жилкам. В некоторых местах светлых пятнышек больше, так что нерезко обозначаются более светлые участки и более темные. Более светлые — передняя половина кориума перед коленной выпуклостью, задняя часть позади линии: задний край коленного вздутия — вершина клавуса — задняя половина клавуса. Низ и ноги более или менее затемнены.

Гениталии самца. По строению гениталий очень близка *Ph. spiraeae* Mit., но четко отличается строением вильчатых отростков перед вершиной пениса — у *Ph. retrensis*, sp.n. они с одинаковыми ветвями, а у *Ph. spiraeae* верхние ветви почти в 2 раза короче нижних.

Длина: ♂ 3.5–3.6 мм, ♀ 3.7–4.0 мм.

Материал. Кобд.: родник Нарийн-Булак в вост. части хр. Их-Хавтгийн-Нуру, 9 УШ 1968 (Е.), голотип ♂; ущ. Дзэгийн-Ама в г. Их-Хавтгийн-Нуру, 7 УШ 1968 (Е., М.Кз.). Всего 16 экз.

Род *STYGIATA* Esheljanov, gen.n.

Короткие, высокие, в плане ромбовидные, в профиль с седловидной спиной. Голова довольно узкая. Темя продольно желобовидное, его боковые края, если смотреть сбоку, выпуклые, восходящие вперед. Длина темени по боковому краю примерно равна его ширине. Если смотреть сверху, боковые края темени прямые параллельные, передний слабо выпуклый, задний сильно вогнутый. Поверхность темени гладкая, без среднего кия. Лоб с довольно сильно дуговидно вогнутым верхним краем и слабо выпуклыми и слегка сближающимися кверху на большей части своего протяжения боковыми краями, которые в самом низу, довольно круто изгибаясь, сходятся к постклипеусу. Длина лба по боковому краю примерно в 2 раза больше его ширины. Постклипеус вдается в лоб примерно прямым углом с закругленной вершиной, которая лежит примерно на уровне усиков. Боковые кили лба и средний резкие, промежутки между ними продольно (отвесно) полого желобовидные, промежуточные кили в рельефе не выражены. Постклипеус большой, вздутый, средний киль лица на нем постепенно сглаживается и

в нижней части исчезает. Переднеспинка посередине примерно такой же длины, как темя, ее передний край волнообразно выступает, а задний прямой. Щиток широкий, по его переднему краю идет киль, бока которого слегка отгибаются назад, отходя от переднего края и упираясь в задне-боковой. Остальная часть щитка плоская с 3 слабыми вдавлениями: одним спереди и двумя сзади. Элитры крышеобразные, с резкими продольными киями и неровными ячейками. Коленный выступ элитр находится примерно отступя на $2/5$ от основания крыльев. Общий ствол Sc и R разветвляется перед коленным выступом и Sc проходит через выступ, а R выше него; M разветвляется чуть впереди вершины клавуса; Cu неразветвленный, перед терминальным краем изгибается костально и вливается в M_2 ; между вершинами R и M имеются поперечные жилки. Клавус по внутренней клавальной жилке крышеобразно изогнут. Ноги обычного строения, задние голени с 1 боковым зубцом.

Гениталии самца. По строению гениталий род близок роду *Phaenomena* Mel., но отличается длинными спирально обнимающими теку крючками, которые сверху над текой перекрещиваются. Кроме того, предвершинные отростки пениса не вильчатые, а вершинные склеротизованные, с заостренными вершинами. Стилусы с вытянутым верхним отростком.

Типовой вид - *Stygiata ephedrae*, sp.n.

Stygiata ephedrae Emeljanov, sp.n. (рис. 43-45).

Все покровы бледные, сверху буроватые, снизу слегка зеленоватые, с более или менее развитым темно-бурым рисунком. На темени светлая желтоватая продольная полоса и зеленоватые задние углы, остальная поверхность темно-бурая (две полосы сужающиеся назад). Лоб с двумя рядами пятнышек в боковых долях, место промежуточного кия отграничено четкой, темно-бурой линией, на месте самого кия светлая линия; внутренние доли лба затемнены, лишь граница с постклипеусом, пятно в средней части и пятно у вершины головы светлые, средний киль также светлый. Верхние углы лба в пределах внешних долей зачернены, антеокулярное и супраокулярное поля зачернены от глаза почти до прилегающих килей. Пространство между глазом и усиком зачернено. Постклипеус ниже уровня, усиков с косыми темными V-образными полосками, прерванными посередине. Уздечки зачернены. Боковые доли переднеспинки зачернены, на переднегрудке снаружи от усиков черное запятовидное пятно. Боковые части щитка зачернены. Элитры с рябым рисунком из сливающихся неправильных пятен. Среди рисунка более четко выделяется поперечная, полулунная на каждой элитре, темная перевязь, которая не перебита светлыми пятнами; перевязь обращена выпуклостью назад и в средней части шире, чем по концам, она начинается на коленном выступе и кончается на месте слияния клавальных жилок. Перед перевязью рисунок наоборот более

светлый за счет расширения светлых пятен и сокращения черных. Сплошь зачернена также базальная часть клавуса, а в области вершины кубитуса расположено более обширное и постоянное черное пятно. Внутренняя часть клавуса конутри от второй клавальной жилки обычно почти лишена темных пятен. При общем взгляде на элитрах выделяется светлая волнистая полоса, идущая вдоль шва клавуса, щитка и переднеспинки, и два светлых пространства спереди и сзади полулунной перевязи. Низ тела без ясного рисунка, светлый, пигофор у самок затемнен. Ноги затемнены, со светлыми киями.

Длина: ♂ 3.7–4.2 мм, ♀ 4.1–4.5 мм.

Материал. Кобд.: 30 км С хр. Их-Хавтгийн-Нуру, 10 УШ 1968 (Б.), голотип ♂. Б.-Хонг.: г.Онгон-Улан-Ула, 11 УШ 1969 (К.); сев. склон г.Цаган-Богдо-Ула, 14 УШ 1969 (К.); 5 км В Цаган-Булака, 15 УШ 1969 (Кержнер); 20 км В Цаган-Булака, 16 УШ 1969 (К.). Ю.-Гоб.: 5 км ЮЗ Гурван-Тэса, 20 УШ 1969 (К.); 75 км Ю Ноёна, 23 УШ 1969 (К.). Всего 16 экз.

Сем. CICADELLIDAE.

Macropsidius arenicola Emeljanov, sp. n. (рис. 46–48).

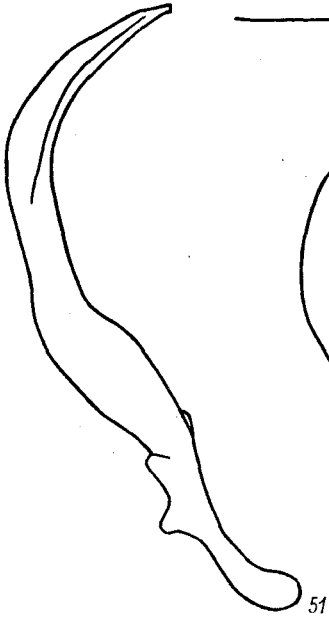
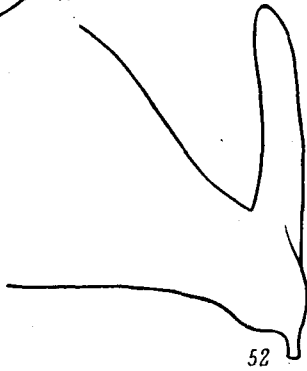
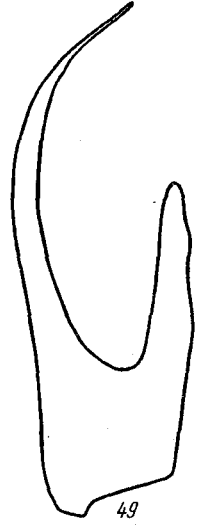
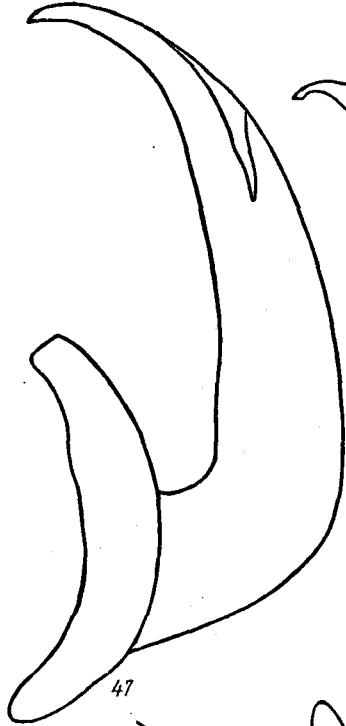
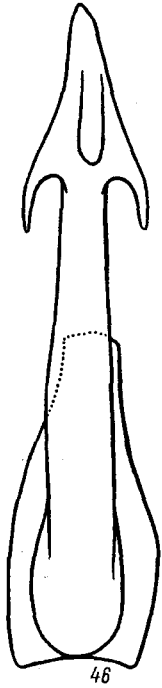
Небольшие, с мягкими очертаниями головы. Темя, если смотреть сверху, довольно плавно закругленное, со слабо выделяющейся вершиной, посередине заметно короче, чем у глаз. Лицо сильно выпуклое, что хорошо заметно в профиль. Все покровы белесые, на голове и переднеспинке и на ногах темно-бурые до черных пятна. На голове развиты все пятна, глазковые и надглазковые часто объединены, особенно у самцов. На переднеспинке пятна на мозолевидных площадках более светлые, у самок часто даже светло-бурые или желтоватые. На вершине переднеспинки обычно темное продольное пятно, служащее вершиной лишь иногда заметного треугольного пятна, основанием которого является задний край переднеспинки на широком протяжении. Треугольные пятна в боковых углах щитка неяркие, буроватые. Элитры полупрозрачные, с белесыми жилками. Низ тела светлый, в основании каждой голени снаружи черное пятнышко.

Гениталии самца. По строению гениталий близок *M. albinervis* Vilb., от которого отличается значительно расширенными перед вершиной стилусами.

Хорошо отличается от *M. albinervis* также значительно более

Рис. 46–56.

46–48 – *Macropsidius arenicola*, sp.n.: 46 – пенис сверху, 47 – пенис сбоку, 48 – стилус; 49–51 – *Idiocerus amaurus*, sp.n.: 49 – пенис сбоку, 50 – вершина пениса сверху, 51 – стилус; 52–53 – *Symphurga triumphalis*, sp.n.: 52 – вершина доли пигофора сбоку, 53 – отросток доли пигофора сзади; 54 – *S. rubicunda* Em., вершина доли пигофора сбоку; 55–56 – *Aphrodes gurjevae*, sp.n.: 55 – пенис сверху, 56 – пенис сбоку.



светлой окраской.

Длина: ♂ 3.0-3.1 мм, ♀ 3.6-3.7 мм.

Материал. Кобд.: ур. Ёлхон, 20 км ЮВ Алтая на Бодончин-Голе, 4 УШ 1968 (Е.). Б.-Хонг.: 30 км ВСВ Ба-Цагана, 20 УШ 1967 (Е.,К.), голотип ♂. Ю.-Гоб.: 60 км ЗСЗ Баян-Далая, 30-31 УП 1967 (Е.,К.). Всего 30 экз.

Idiocerus amaurus Emeļjanov, sp.n. (рис. 49-51).

Темя очень короткое и широкое, слабо тупоугольно-закругленно выступающее вперед, его передний и задний края приблизительно параллельные друг другу. Поверхность темени покрыта нежными поперечными бороздками, лицо мелко шагреневанное. Переход темени в лицо плавный. Лицо с прямыми краями щек, сходящимися к антеклипеусу под острым углом, близким к прямому, верхний край лица (головы) плавно дуговидный. Расстояние между глазками примерно такое же, как между глазком и основанием усика. Усики самца с ланцетовидным расширением на вершине бича. Переднеспинка примерно в 2 раза шире своей длины посередине, ее передний край плавно дуговидный, ее задний край в средней части слегка вогнутый, а в боковых слегка выпуклый. Переднеспинка и щиток тонко шагреневаны. Щиток примерно такой же длины, как переднеспинка. Элитры гладкие, глянцево-содавленными точками по жилкам, базальная часть клавуса более грубая, почти сплошь покрытая вдавленными точками.

Голова оранжево-бурая. На темени 3 черных округлых пятна в поперечном ряду. На лице заметны две нечеткие светлые продольные полосы, идущие от наружных пятен темени к нижним углам уздечек, наиболее ясны полосы на боках фронтотрипеуса, где они белесоватые, выше глазков полосы намечены слабо. Под глазами внешние части щек более светлые, чем прилегающие внутренние. У самки над глазками проходит тупоугольно изогнутая выпуклостью вверх черная нечеткая перевязь, посередине короткой расплывчатой перемычкой соединяющаяся со средним пятном темени. Кроме того, бывает заметно пятно в нижней половине антеклипеуса. Переднеспинка зачернена, на ее диске расположено светлое поперечное пятно в форме перевернутой буквы V с половинками, соединяющимися под тупым углом, и с округло расширенными концами, расположенными на ширине боков щитка. Задний край переднеспинки по бокам узко окаймлен белым, а посередине перед щитком широко окаймлен белым, иногда концы предлежащего пятна соединяются с концами этого широкого окаймления. На боках переднеспинки беловатые пятна. Щиток желтовато-беловатый, с большими, черными, треугольными пятнами в боковых углах и парой черных небольших пятен у середины, лежащих на одном более обширном буром пятне, которое, распространяясь вперед, часто достигает переднего края. Элитры полупрозрачные, с темно-бурыми жилками, базальная часть клавуса беловатая, непрозрачная, элитры вдоль шва и на пере-

пючккк злктмнны, дымчлто-бурне. Нл кубитальной жлкк позлди поперечной жлкк протлв вершинной половлны кллвусл прлдолжное млчннл-белое пятно. У костальной крл посредине облрнрое темнл-бурое пятно, прлмо облрубленное сзлди, позлди него нл прозрачном улсткк крл сллбое и расплывчатое млчннл-белое пятно. Грудь снлзу и брющк черные, со светлыми крлми склеритов, у самкк УШ стернит светлнй, л субгенитальная пластлнкк и плгофор буроватые. Ноги с темными пятнами и полосами.

По строению гениталий близок *I. notatus* F. Отличается от него более длинным и сильнее изогнутым стволом пениса.

Длина: ♂ 4.5 мм, ♀ 4.7 мм.

Материал. Ср.-Гоб.: г. Дэлгэр-Хангай-Ула, 25 УП 1967 (Е., К.), голотип ♂. Всего 2 экз.

Symphypuga triumphalis Emeljanov, sp.n. (рис. 52, 53).

Похож на другие виды рода. Голова значительно шире передне-спинки. Темя, если смотреть сверху, полого дуговидно выпуклое, широкое и короткое, его передний и задний края приблизительно параллельные. Если смотреть сбоку, переднеспинка и голова вместе образуют довольно правильную дугу в половину окружности, так что нижняя часть лица находится в горизонтальной плоскости и обращена вниз, а переднеспинка занимает приблизительно 1/3 всей дуги и ее задний край также горизонтальный. Лицо в поперечном сечении также сильно выпуклое, фронтотрипеус вздут. Щеки, антеклипеус, а также нижние и боковые края фронтотрипеуса в белых коротких и густых волосках. Переднеспинка примерно в 2.5 раза шире своей длины. Элитры примерно на длину перепоночки выдаются за вершину брюшка. Наиболее широкая часть элитры лежит на уровне внутреннего угла клавиаса, дальше элитры постепенно и слабо сужаются до перепоночки. Основной тон окраски бледный, сизоватый или желтоватый. Голова, переднеспинка и щиток, а также ноги в большей или меньшей степени красноватые за счет мелких и густых крапинок; голова всегда краснее переднеспинки и щитка. Элитры на клавиасе и в базальной части кориума немного интенсивнее желтовато окрашены. Бочки средне- и заднегрудки и верх брюшка затемнены.

Гениталии самца. По строению гениталий близок к *S. rubicunda* Em. (рис. 54), отличается отростками долей пилгофора; они, если смотреть сбоку, имеют прямой задний край, а если смотреть сзади, то отростки более длинные и узкие с крючковидной, несколько обособленной вершиной.

Длина: ♂ 6.5-6.7 мм, ♀ 7.0-7.2 мм.

Материал. Кобд.: 10 км С Уэнча, 2-3 УШ 1968 (Е.). Ю.-Гоб.: Бордзон-Гоби, 80 км ЮЮВ Номгона, 5-8 УШ 1967 (Е., З., К.), голотип ♂. Всего 32 экз.

Aphrodes gurjevae Emeljanov, sp.n. (рис. 55,56).

Темя стреловидно-параболическое, примерно такой же длины, как переднеспинка, у самок чуть длиннее, у самцов чуть короче. Переход лица в темя резкий, передний край темени между глазками слегка отогнут кверху в виде бортика. Поверхность темени слабо поперечно вогнутая, продольно морщинистая, со средним продольным килем, за глазками вблизи глаз обширное, продолговато-овальное, плоское вдавление, как обычно. Элитры у самцов немного длиннее брюшка, у самок достигают середины VIII тергита. Скульптура покровов у самок более грубая, матовая.

Самец. Темно-бурый до черного, с белым или буроватым светлым рисунком. На темени некоторое количество светлых пятнышек, концентрирующихся большей частью у переднего края, кроме того пара более крупных продольно вытянутых треугольных пятен, направленных вперед вершинами от заднего края. На переднеспинке с каждой стороны дуговидный ряд пятнышек, окаймляющих сзади и снаружи мозолевидные площадки. На щитке пара светлых пятен у переднего края, за бороздкой щиток несколько слабее затемнен. На элитрах небольшое белое пятно в основании клавуса, полукруглое пятно в средней части клавуса на шве элитр (круглое при сложенных элитрах) и белое пятно перед самой вершиной клавуса, простирающееся на всю его ширину. На кориуме на уровне среднего пятна клавуса два круглых слившихся пятна, занимающих здесь всю его ширину, внешнее пятно немного крупнее, на уровне заднего пятна клавуса поперечная перевязь, образованная тремя слившимися округлыми пятнами, из которых внешнее — пристальное — самое крупное; вершина элитр — верхняя треть перепоночки — также беловатая, полупрозрачная. Между передними и задними пятнами-перевязями кориума у костального края часто бывает еще одно некрупное белое пятно. Лицо беловатое, на фронтотемпале темно-бурные пятна из слившихся пятнышек — пара косо-поперечных овальных пятен в верхней части параллельно верхнему краю лба и одно продольно-овальное более обширное, занимающее нижнюю часть фронтотемпала, середина нижнего пятна просветлена, а его боковые края разбиты светлыми пятнышками. Низ кля более или менее зачернен, боковые склериты груди и брюшка окаймлены светлым. Ноги светлые, с темными вершинами бедер и голеней и сплошь черными лапками; на задних бедрах передняя поверхность затемнена в виде полосы, ослабевающей к основанию.

Самка. Окраска буроватая, с расплывающимися нечеткими светлыми пятнышками. На темени светлые пятнышки и светлые полосы вдоль среднего кля и конутри от боковых вдавлений, последние полосы более широкие и расширяющиеся назад, со сближающимися назад внутренними краями. На переднеспинке с каждой стороны дуговидная полоса из слившихся светлых пятен, окружающая мозолевидные площадки сонутри и сзади. На щитке треугольные темные пятна в боковых уг-

лах и две неровные параллельные темные продольные полосы вдоль сагиттальной линии. Элитры бурные, с чередующимися на жилках более темными и более светлыми участками в виде продолговатых пятен. Лицо в буроватых крапинках, на фронтотемпале рисунок, как у самца, но более расплывчатый и менее контрастный. Низ тела и ноги более или менее бурные.

Гениталии самца. Строение гениталий такое же, как у других видов группы *A. nuristanicus* Dlab. Новый вид по строению пениса наиболее близок к *A. nuristanicus*, так как у него передняя пара зубцов вершины пениса короче задней. Но в отличие от *A. nuristanicus* передняя пара зубцов широко расставлена, а не сближена.

Длина: ♂ 4.0–4.5 мм, ♀ 5.0–5.6 мм.

Материал. Кобд.: ущ. Дзэгийн-Ама в хр. Их-Хавтгийн-Нуру, 7 УШ 1968 (А., Е.), 2 экз.

СССР. Узбекистан: г. Актау в массиве Тамдытау, 8 У 1965 (К.), голотип ♂; г. Актау в хр. Нуратау, 20 У 1966 (К.); Туркмения, Бадхыз, Кызыл-Джар, 3 У 1968 (Г.).

Concavifer sagittatus Emeljanov, sp.n. (рис. 57–59).

Темя немного шире своей длины, его передний край приблизительно прямоугольно изогнутый, с нешироко закругленной вершиной, боковые края расходящиеся вперед; ширина темени примерно равна ширине глаза. Поверхность темени вогнутая. Лицо не вполне правильно ромбовидное – щеки сходятся под острым углом, близким к прямому, а верхние края глаз и фронтотемпала под тупым углом, близким к прямому. Фронтотемпал узкий, слегка расширяющийся кверху, ниже усиков немного резче сужающийся вниз. Темя немного короче переднеспинки, щиток примерно такой же длины, как переднеспинка.

Все покровы бледные, буроватые, с темно-бурым слабо развитым рисунком из сливающихся пятнышек. На темени две сплошные, темные, продольные полосы, слегка сближающиеся кзади и отгибающиеся довольно круто наружу у самого заднего края темени. Лицо без ясного рисунка, бледное, с двумя черными пятнышками сверху, являющимися передними концами полос на темени. Переднеспинка с темно-бурым сетчатым рисунком, ослабевающим посередине и сзади, и резко дуговидно ограниченном спереди и с боков, немного отступя от края переднеспинки; спереди у середины этот край имеет две глубокие выемки, между которыми располагаются два обособленных запятовидных пятнышка. На щитке неясный рисунок из полосок и пятнышек. Элитры со слегка буроокаймленными ячейками и темно-бурыми крапинками, лежащими на этом окаймлении и усиливающими его. Низ тела бледный, без рисунка. Ноги бледные, на передних бедрах перед вершинами темно-бурая перевязь.

Гениталии самца. По строению гениталий близок *C. marmoratus* Dlab. (рис. 60), но отличается заметно менее широко расставленны-

ми стволами пениса и значительно более широкими вершинами стилусов.

Длина: ♂ 3.7-3.8 мм, ♀ 3.9-4.2 мм.

Материал. Г.-Алт.: 25 км ЗОЗ оз. Бор-Нур, 17 УП 1970 (Е.); 15 км ЗСЗ Дзахоа, 15 УП и 24-26 УШ 1970 (Е.), голотип ♂. Б.-Хонг.: 55 км Ю Шинэ-Джинста, 28 УШ 1970 (Е.). Всего 10 экз.

Aconura ochrargentea Emeljanov, sp.n. (рис. 61).

Темя немного шире своей длины, его передний край тупоугольный, у самок близкий к прямому, с нешироко закругленной вершиной. Боковые края темени сильно расходящиеся вперед. Переднеспинка примерно такой же длины, как темя. Элитры полные или укороченные. Полные элитры у самок достигают вершины брюшка, у самцов выдаются на половину перепоночки, укороченные достигают переднего края VIII tergита, их вершины закругленные. Бурый до черного рисунок на сероватом или желтоватом светлом фоне. На темени два больших, слегка поперечных, овальных пятна и часто маленькое пятнышко посередине спереди. На переходе лба в темя два больших округлых черных пятна. Пятна окаймлены светлым пространством. Фронтотрипеус ниже пятен и отступя от них с бурым треугольником, основанием которого является нижний край фронтотрипеуса, и темно-бурыми полосками по бокам от него; на треугольнике часто заметна светлая продольная полоса, расширяющаяся книзу. Швы лица зачернены, вокруг усиков зачернено. Переднеспинка со следами продольных буроватых полос и дуговидным поперечным рядом темных пятнышек вблизи переднего края, спереди от пятнышек переднеспинка желтоватая, сзади сероватая. На щитке треугольные черные пятна в боковых углах и продольная полоса посередине. Элитры полупрозрачные, с тонкими матовыми жилками и слабым бурым затемнением средних частей ячеек. Грудь и брюшко снизу с темными расплывчатыми пятнами, ноги светлые, с немногочисленными темными пятнышками.

Гениталии самца. По строению гениталий близок *A. pictiventris* Kusn., но отличается более сильно развитым зубцом в передней части основания пениса и сильнее отодвинутыми от сочленения зубцами на стволе пениса.

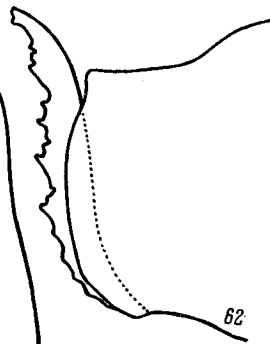
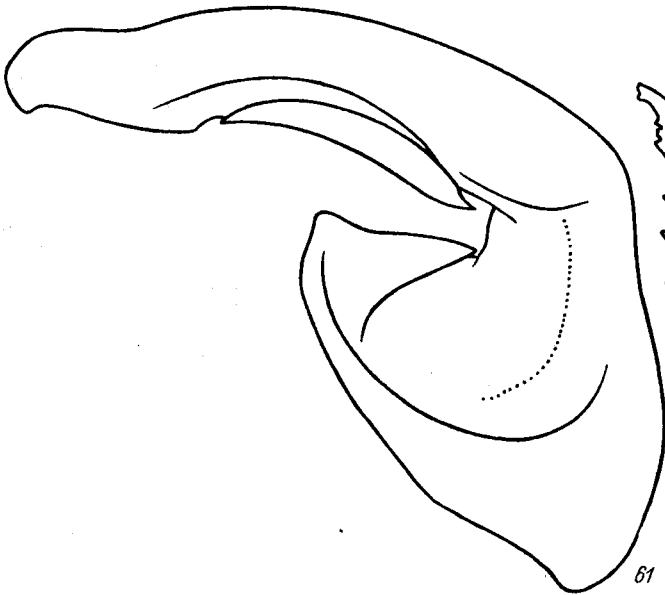
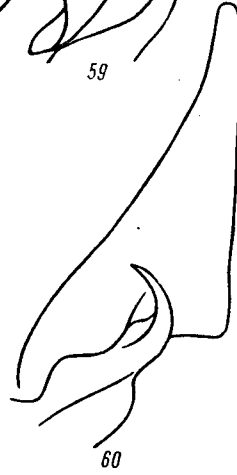
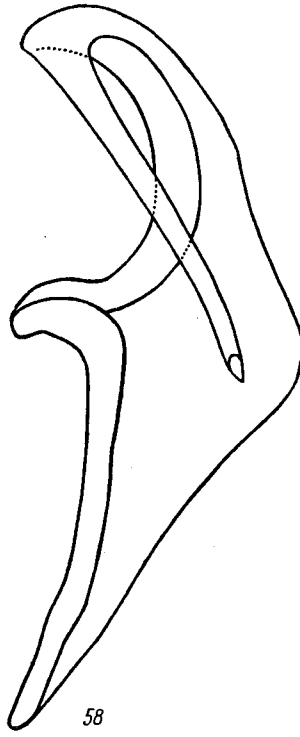
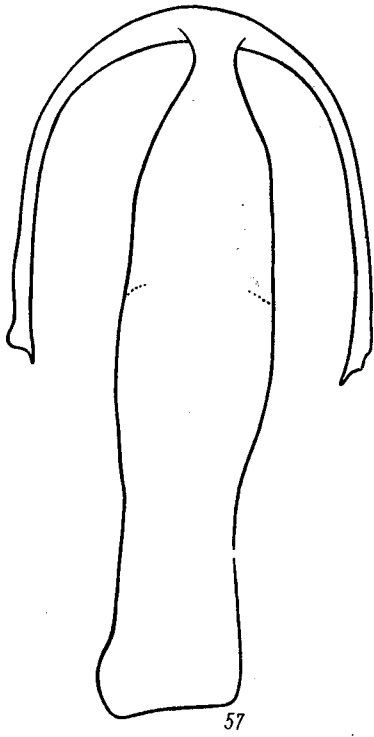
Отличается также от *A. pictiventris* менее сильно выраженной короткокрылостью.

Длина: ♂ 2.9-3.1 мм, ♀ 3.3-4.0 мм.

Материал. Ю.-Гоб.: 40 км ЮЮВ Номгона, 9 УШ 1967 (К.); 15 км

Рис. 57-62.

57-59 - *Concavifer sagittatus*, sp.n.: 57 - пенис сверху, 58 - пенис сбоку, 59 - стилус и генитальная пластинка сверху; 60 - *S. marginatus* Dlab., стилус и генитальная пластинка сверху; 61 - *Aconura ochrargentea*, sp.n., пенис сбоку; 62 - *Platymetopius fugitans*, sp.n., доля пифофора снаружи.



СВ г.Онч-Хайрхан-Ула, 4 УШ 1967 (Е.,К.), голотип ♂. Всего 12 экз.

Platymetopius fugitans Emeljanov, sp.n. (рис. 62).

Вид из группы *P.chloroticus* Put. и внешне очень похож на него. Темя примерно такой же длины, как и ширины, или несколько шире, его передний край остроугольный, с нешироко закругленной вершиной. В поперечном сечении темя прямое, в продольном слегка вогнутое, его боковые края примерно в 2.5 раза короче длины темени посередине и сильно расходятся вперед. Переднеспинка примерно такой же длины, как темя, и значительно шире головы, ее боковые края, расходящиеся назад, примерно такой же длины, как глаза. Все покровы зеленовато-желтые, довольно бледные. На темени у вершины заметны два буроватых пятнышка. Элитры слегка просвечивающие, с более яркими зеленовато-желтоватыми жилками, на средней части внутреннего края перепоночки заметно расплывчатое бурое пятнышко и 1-2 более мелких на наружной стороне у вершин дополнительных поперечных жилок. Верх брюшка под элитрами зачернен.

Гениталии самца. Строение гениталий типичное для группы *P.chloroticus* Put. Близок *P.chloroticus*, но отличается более длинными и узкими долями пигофора и отростком долей пигофора, не перекрученным вокруг продольной оси и несущим более редкие и неравномерно расставленные зубчики.

Длина: ♂ 5.0-5.2 мм, ♀ 5.3-5.7 мм.

Материал. Б.-Хонг.: хр. Ихэ-Богдо-Ула, 15 км ЮЗ оз. Орог-Нур, 17 УШ 1967 (Е.), голотип ♂. Всего 14 экз.

Matsumurella expansa Emeljanov, sp.n. (рис. 63, 64).

По габитусу и окраске очень похож на *M.praestans* Jacobi и другие виды рода. Голова заметно уже переднеспинки. Темя посередине примерно в 1.5 раза длиннее, чем у глаз, его передний край тупоугольный, с нешироко закругленной вершиной. Покровы от светло-бурых до бурых, у более темных особей с темно-бурым расплывчатым рисунком. На темени заметны пара поперечных темных штрихов у вершины, расплывчатая, часто распадающаяся на пару пятен перевязь в средней части и пара округлых пятнышек у заднего края ближе к глазам. На лице часто затемнено пространство под усиками и под внутренней половиной нижнего края глаз; часто выражен рисунок на фронтотемпале - поперечные полосы, прерванные посередине так, что оставляют свободным равнобедренный треугольник, имеющий основанием нижний край фронтотемпала, а вершину у вершины головы. На антеклипеусе часто темное расплывчатое пятно. Переднеспинка у переднего края светло-бурая, с бурыми пятнами, которые сзади неясно сливаются с более темной остальной частью переднеспинки.

Щиток светло-бурый, с ясно ограниченными, но лишь слегка

более темными, обширными, треугольными пятнами в боковых углах. Перед бороздкой на нитке пара небольших темно-бурых до черного поперечных пятнышек. Элитры бурые, полупрозрачные, со светло-бурыми жилками и часто слабо окаймленными темно-бурым ячейками. Дополнительные поперечные жилки имеются на клавише в средней части кориума. Грудь светло-бурая, иногда с темно-бурыми пятнами, низ брюшка более или менее зачернен.

Гениталии самца. По строению гениталий вид хорошо отличается от прочих сильно вытянутыми в серповидные отростки вершинами долей пигофора и строением пениса. Ствол пениса широкий, лентовидный, у вершины довольно сильно сужается, отростки на его вершине с заметно сближающимися вершинами. Гонопор расположен у середины ствола (вентрально).

Гениталии самки. Субгенитальный стернит самки позволяет легко отличить новый вид от *M.praestans*. У *M.expansa*, sp.n. боковые лопасти вытянуты назад, между ними расположена пара широких, плавно закругленных средних лопастей, у *M.praestans* вместо лопастей длинный двухвершинный выступ.

Длина: ♂ 7.6-8.5 мм, ♀ 8.2 мм.

Материал. Булг.: р. Селенга, 30 км С Уньта, 26 VI 1968 (Е.), 4 экз.

СССР. Бурятская АССР, Усть-Урлюк на р.Чикой, 3 УП 1928 (Лукьянович); Читинская обл., пос. Кайластуй на р.Аргунь, 27 УП 1963 (Е.), голотип ♂.

КНР. «Пров. Гири, д.Тань-зегу в 6 в. от г.Херсу и р.Далли-Хэ», 2 УП 1905 (Катин-Ярцев).

Stenometopiellus signativus Emeljanov, sp.n. (рис. 65-67).

Темя примерно такой же длины, как и ширины, его передний край тупоугольный с умеренно широко закругленной вершиной, боковые края темени расходящиеся вперед. Переднеспинка примерно такой же длины, как темя. Элитры у самки достигают вершины брюшка, у самца на половину длины перепоночки выдаются за вершину брюшка. Все покровы бледные, буровато-желтоватые, со слабым буроватым рисунком. Рисунок неясный, у самок почти вовсе не выражен. У самцов на темени заметны 4 пятнышка у переднего края, две дуговидные поперечные полоски позади глазков и два неясных продольно вытянутых пятна у краев глаз. На фронтотемпале заметны поперечные полоски. На переднеспинке спереди нечеткие буроватые пятна. Элитры полупрозрачные, с матовыми жилками.

Субгенитальный стернит самки с сильно склеротизованным, волнистым задним краем, несущим два выступа, разделенных посередине выемкой.

Гениталии самца. По строению гениталий очень близок *S.coo-kei* Gill., отличается более сильно изогнутым пенисом, так что

вершинная часть ствола находится под углом примерно в 45° к основанию и менее резким изгибом вершины влево, хотя перед этим ствол немного изогнут вправо.

Длина: ♂ 2.0 мм, ♀ 2.2-2.5 мм.

Материал. Ср.-Гоб.: 30 км С Дэлгэр-Цогта, 22 УП 1968 (Е.), голотип ♂. Всего 4 экз.

***Sclerogacus atronitidus* Emeljanov, sp.n.** (рис. 68).

Передний край темени тупоугольный, с нешироко закругленной вершиной, темя посередине немного длиннее, чем у глаз, боковые края темени ясно расходящиеся вперед. Переднеспинка примерно в 2 раза длиннее темени и в 2.5 раза шире своей длины. Все покровы черные, со слабо развитым светло-бурым рисунком. На темени светлая перевязь между глазками (обычно распадающаяся на 3 пятна: боковые - поперечные, а среднее - слегка продольное) и два пятна по бокам у глаз в средней части, еще бывают два пятнышка у заднего края; часто рисунок на темени вообще отсутствует. Фронтотемпалеус с поперечными светлыми полосками, прерванными посередине так, что образуется треугольник с основанием на нижнем крае фронтотемпалеуса и с вершиной в его вершине. У более слабо пигментированных особей светлые полосы расширяются, а на треугольнике появляется продольная светлая полоска и беспорядочные пятнышки. На щеках над уздечками и снаружи от них косая светлая полоска, уздечки в средней части часто осветлены. На антеокулярном поле над усиками часто поперечная светлая полоска. Переднеспинка сплошь черная или с мелкими светлыми пятнышками. Шиток обычно с продольной светлой полоской посередине и двумя точками по бокам, реже появляются еще пятнышки по бокам. Элитры сплошь черные или с тонкими светлыми линиями по жилкам и слабо просветленными серединами ячеек. Низ тела почти сплошь черный, только вершины голеней и передние края задних голеней осветлены.

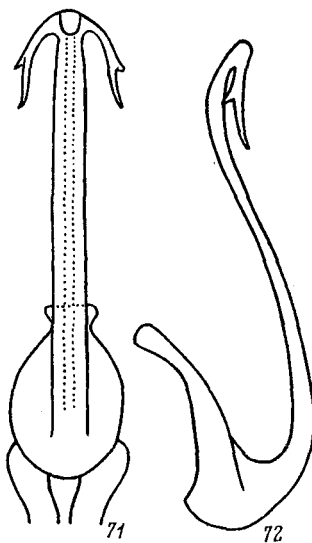
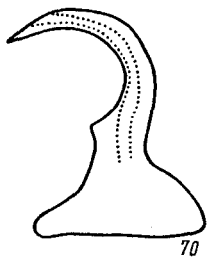
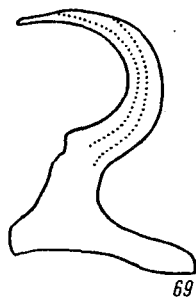
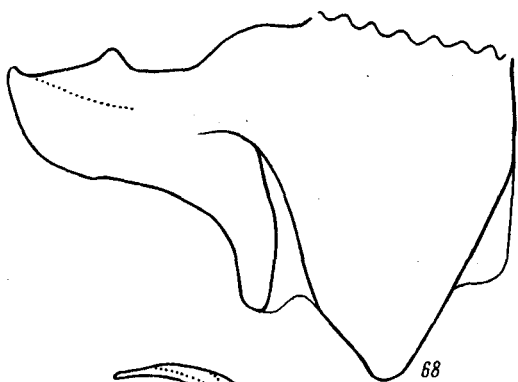
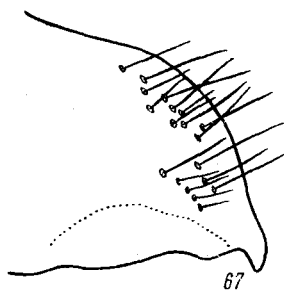
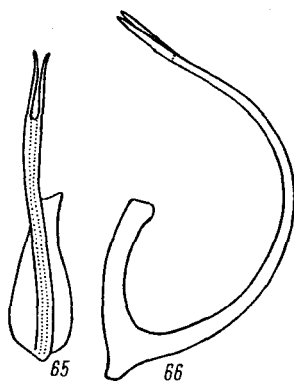
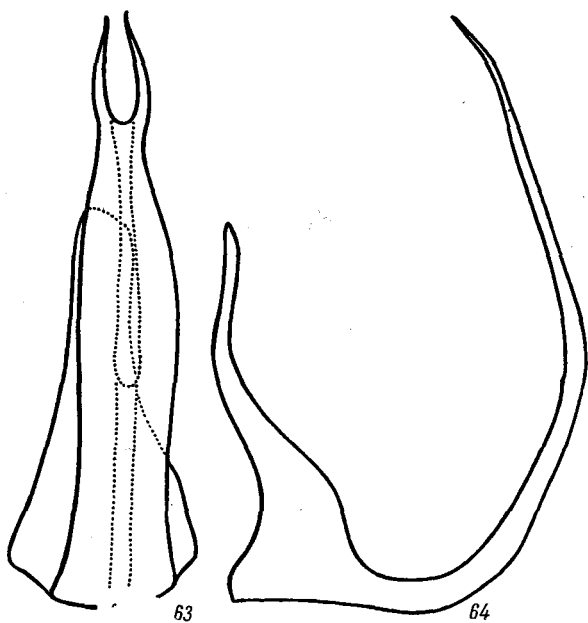
Гениталии самца. По строению гениталий близок к *S. borogolicus* Dlab. и *S. tengaicus* Vilb., отличается тупоугольным верхним выступом долей пигофора и прямоугольным, без выемки сверху, контуром пигментированного пространства на вершине долей пигофора.

Весьма резко отличается также от упомянутых видов значительно более крупными размерами.

Длина: ♂ 3.6-3.9 мм, ♀ 4.3-4.6 мм.

Рис. 63-72.

63-64 - *Matsumurella expansa*, sp.n.: 63 - пенис сверху, 64 - пенис сбоку; 65-67 - *Stenometepeillus signativus*, sp.n.: 65 - пенис сверху, 66 - пенис сбоку, 67 - доля пигофора сбоку; 68 - *Sclerogacus atronitidus*, sp.n., доля пигофора сбоку; 69 - *Paralimnus suavis*, sp.n., пенис сбоку; 70 - *P. oculipennis*, sp.n., пенис сбоку; 71-72 - *Mongolojassus pauperculus*, sp.n.: 71 - пенис сверху, 72 - пенис сбоку.



Материал. Убс.: 10 км С верш. Хан-Хухэй-Ула, 6-7 УП 1968 (Е.), голотип ♂. Хубс.: г. Ихэ-Ула близ сомона Ихэ-Ула, 27 УІ 1968 (Е.). Всего 5 экз.

***Paralimnus suavis* Emeljanov, sp.n.** (рис. 69).

Стройный, вытянутый, с короткой головой. Темя посередине в 1.3 раза длиннее, чем у глаз, его ширина примерно в 1.3 раза больше его длины, его передний край плавно закругленный, вершина почти не выделяется. Переход лица в темя нерезкий, закругленный. Все покровы бледные, охристо-желтоватые, рисунок развит слабо, у самцов часто даже почти отсутствует. На темени пара округлых темно-бурых пятен, перед серединой по бокам, сзади и конутри от них вплотную располагается пара едва заметных желтоватых пятен. Глазки окаймлены красным. По верхнему краю лица, соединяя нижние края глазков, проходит тонкая темно-бурая линия; между нею и уровнем усиков на фронтотемпале проходят 3-4 поперечные, нерезкие и неровные, буроватые полоски, сливающиеся вдоль сагиттальной линии. Два базальных членика усиков зачернены. В остальном лицо без рисунка. Переднеспинка с 4 бурыми до темно-бурого пятнышками у переднего края - внутренняя пара конутри от глаз и внешняя, более слабая, позади глаз, каждое пятнышко внешней пары лежит на середине расстояния от бокового края переднеспинки до внутреннего пятна. От внутренних пятен назад, продолжаясь на щиток, идут слабо заметные желтоватые полосы, более явственные на щитке. Элитры с окаймленными бурыми жилками и пятном на перепоночке, разделенным пополам третьей апикальной жилкой, упирающейся в самую вершину крыла. На бочках переднегрудки сверху под боковым килем темное пятнышко. Основания щетинок на ногах и коготки лапок затемнены.

Гениталии самца. Строение гениталий типичное для подрода *Anthocallis* Em. Пенис без отростков, относительно толстый и коренастый.

Хорошо отличается от других видов подрода своей окраской и рисунком головы с двумя большими пятнами на темени.

Длина: ♂ 4.3-4.4 мм, ♀ 4.6-4.8 мм.

Материал. Ю.-Гоб.: 10 км СВ г. Онч-Хайрхан-Ула, 4 УШ 1967 (Е.); Бордзон-Гоби, 80 км ЮВ Номгона, 5-8 УШ 1967 (Е., К.), голотип ♂. Всего 30 экз.

***Paralimnus oculipennis* Emeljanov, sp.n.** (рис. 70).

Умеренно коренастый, с довольно вытянутой головой. Темя примерно такой же длины, как и ширины, его длина посередине почти в 2 раза больше, чем у глаз. Передний край темени тупоугольно выступает, с нешироко закругленной вершиной. Переход лица в темя довольно резкий. Основной тон окраски бледный, буровато-серый. На пере-

ходе лица в темя две параллельные темные линии — выше и ниже глазков. Продольный шов темени зачернен. Темя с продольной светлой полосой посередине, светлыми полосками по бокам вдоль переднего края, не достигающими до продольной полосы, и двумя светлыми пятнами за серединой вблизи продольной полосы; у самок эти пятна желтоватые, а рисунок темени в целом менее ясный. Лицо светлое, в верхней части фронтотемени заметны поперечные темные полосы, исчезающие книзу. Переднеспинка спереди с неясными желтоватыми пятнами, щиток более светлый, также с неясными желтоватыми пятнами. Элитры буровато-серые, с желтовато-охристыми жилками. У самок верхние жилки белые, оттененные бурым, спереди третьей апикальной жилки расплывчатое темно-бурое пятнышко, апикальное пятнышко жилка сливается с буровато-серым фоном. У самцов апикальные ячейки темно-бурные до черных, внутренние (некраевые) окаймляющие жилки первой и четвертой апикальных ячеек и жилка, их соединяющая, широко белые. Основания щетинок на ногах и коготки лапок черные.

Гениталии самца. Строение гениталий типичное для подрода *Anthocallis* Em. Пенис без отростков, относительно слабо изогнутый.

Хорошо отличается от других видов подрода рисунком верха тела.

Длина: ♂ 3.1–3.3 мм, ♀ 3.6–3.9 мм.

Материал. Г.—Алт.: Шаргин-Гоби, 10 км В Баяна, 23 УИ 1967 (Е.), голотип ♂. Всего 36 экз.

Mongolojassus pauperculus Emeljanov, sp.n. (рис. 71, 72).

Близок *M. bicuspidatus* J. Shlb. и похож на него, но заметно мельче. Темя примерно такой же длины, как и ширины, или немного короче, его передний край у самцов тупоугольный, у самок приблизительно прямоугольный, вершина довольно узко закруглена. Переднеспинка примерно на 1/4 короче темени. Элитры у самцов примерно на половину длины перепоночки заходят за вершину брюшка, у самок — до основания или середины дорсальной стороны пифофора. Покровы бледные, желтовато-белые, с темно-бурым до черного рисунком. На темени 6 пятен — пара маленьких у вершины, пара поперечных у середины и пара нечетко продольно разделенных пополам сзади, иногда имеется еще пятнышко позади глазка, соединяющееся с апикальным, а поперечные пятна (средняя пара) сильно редуцированы. Переднеспинка с немногими бурыми неправильными пятнами, складывающимися в 6 нечетких продольных полос. На щитке у боковых углов пара треугольных пятен. Основная треть клавуса светлая, в остальной части ячейки широко окаймлены бурым, вершины анальных жилок белые. Кориум с двумя широкими косыми светлыми перевязями, как у других видов рода; на перевязях жилки белые, а ячейки полупрозрачные, между перевязей ячейки широко окаймлены бурым, а жилки светлые.

Первая перевязь проходит от вершины второй анальной жилки к середине костального края, расширяясь к нему, вторая - от первой анальной жилки к передней части перепоночки у костального края. Швы лица затемнены, фронтотрипеус бурый, со светлыми поперечными полосками, прерванными посередине так, что образуется продольный треугольник, имеющий основанием нижний край фронтотрипеуса, по нему вдоль сагиттальной линии идет светлая полоска. Грудь снизу затемнена, брюшко с темными поперечными пятнами на стернитах базальной части, ноги светлые, часто с темными пятнами и полосками.

Гениталии самца. По строению гениталий близок *M. dzhungaricus* Em., но отличается пенисом без сужения перед вершиной и с более сильным S-образным изгибом, так что, если смотреть сбоку, отростки далеко отставлены от ствола.

Длина: ♂ 2.5-3.0 мм, ♀ 3.0-3.5 мм.

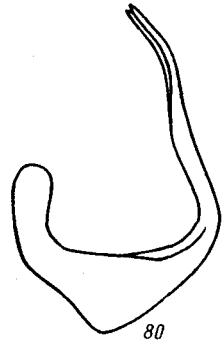
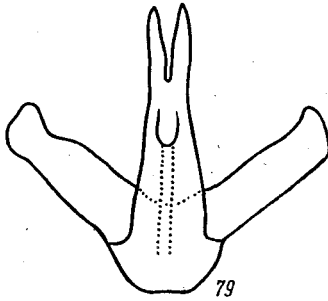
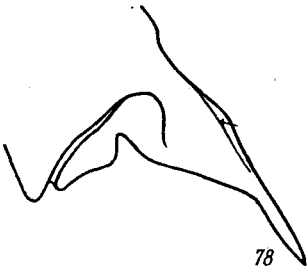
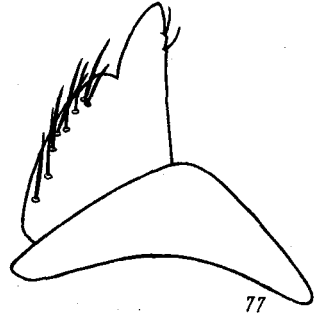
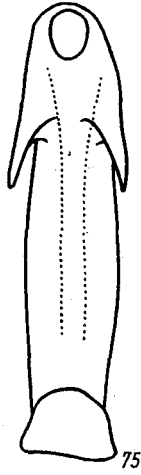
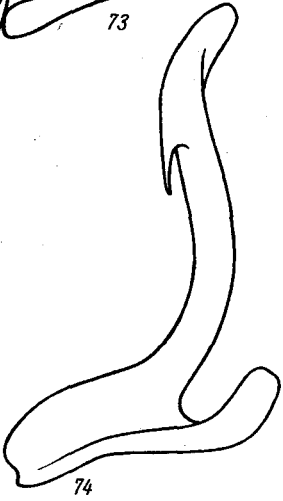
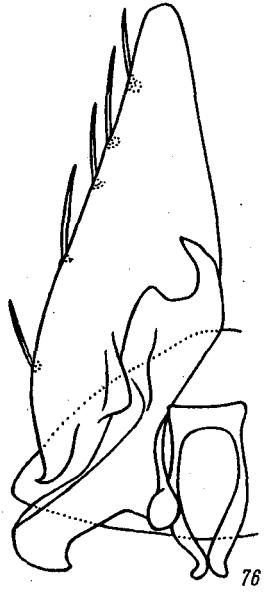
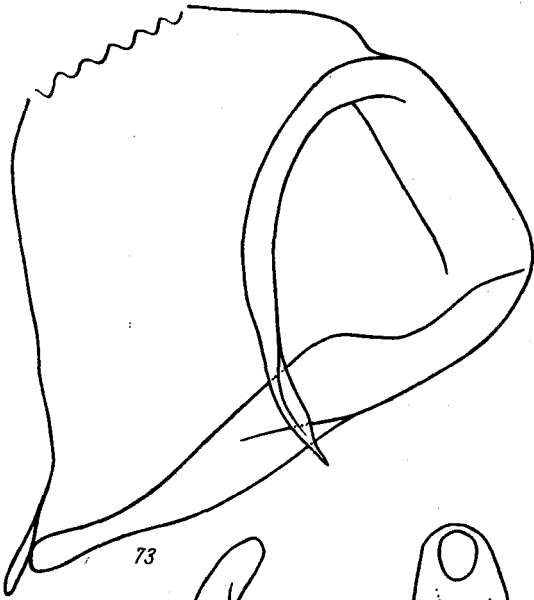
Материал. Б.-Улг.: 12 км С г. Сайр, 24 УП 1968 (Е.). Убс.: ущ. Яматин-Ама, 20 км СЗ верш. Турган-Ула, 20 УП 1968 (Е.); перевал Улан-Даба, 30 км З Улангома, 13 УП 1968 (Е.). Г.-Алт.: хр. Хасагт-Хайрхан-Ула, 15 км Ю Джаргалана, 13-14 УЩ 1970 (Е.), голотип ♂; хр. Тайширын-Ула, 15 км ЮВ Алтая (Юсун-Булака); 25 км ЮВ Баяна, 18 УШ 1968 (Е.). Всего 35 экз.

Adarrus praenuntius Emeljanov, sp.n. (рис. 73-76).

Небольшие, умеренно стройные. Темя примерно такой же длины, как и ширины, или немножко длиннее, его передний край у самца тупоугольный, с довольно широко закругленной вершиной, у самки прямоугольный или даже слегка остроугольный, с нешироко закругленной вершиной; боковые края темени довольно сильно расходящиеся вперед. Переход лица в темя крутой, но не резкий. Лицо довольно выпуклое, фронтотрипеус широкий, антеклипеус также. Переднеспинка у самца немного короче, чем темя, у самки примерно на 1/4 короче. Элитры у самца на половину длины перепоночки заходят за вершину брюшка, у самок немного не достигают вершины. Бледные, белесоватые, с умеренно или слабо развитым темно-бурым рисунком. На темени пара треугольных темных пятен у вершины, пара поперечных полулунных пятен с выдвинутым вперед внешним углом за ними и четырьмя продольными пятнами в задней половине, пятна внутренней пары из этих четырех пятен более короткие. На переднеспинке 6 продольных полос, распадающихся на пятна, у переднего края получается 6 групп пятен

Рис. 73-80.

73-76 - *Adarrus praenuntius*, sp.n.: 73 - доля пифофора изнутри, 74 - пенис сбоку, 75 - пенис сверху, 76 - генитальная пластинка, стилус и коннектив сверху; 77-80 - *Diplocolenus funebris*, sp.n.: 77 - генитальная вальва и генитальная пластинка, 78 - доля пифофора снаружи, 79 - пенис сверху, 80 - пенис сбоку.



и у заднего - 4, так как боковые короткие полосы не распадаются на пятна. На щитке 4 расплывчатых пятнышка у переднего края и 2 за бороздкой. Элитры с беловатыми жилками и слабым, прерывающимся окаймлением ячеек. Низ светлый, почти без рисунка, ноги с черными пятнышками в основании щетинок и зачерненными коготками.

Гениталии самца. Анальная трубка цилиндрическая, примерно в 2 раза длиннее своей ширины, ее дорсальная стенка с базальной параболической выемкой, достигающей половины ее длины. Пигофор с глубокой дорсальной выемкой. Доли пигофора с поперечно эллиптической закругленным задним краем, сверху со складкой - щелью, простирающейся вниз примерно на 1/3 высоты доли; передний край этой щели более склеротизованный и полого выпуклый. Позади складки от верхнего края отходит вперед и изгибается сразу же вниз длинный отросток с заостренной вершиной, располагающейся вблизи нижнего края доли, слегка переходя его. Доли пигофора снаружи покрыты беспорядочными, довольно длинными и густыми щетинками. Генитальная вальва поперечная, с широко закругленным, тупоугольным задним краем. Генитальные пластинки треугольные, с закругленно обрубленными, неширокими вершинами. Макрохеты в маргинальном ряду, из 7-8 штук. Стилусы с небольшими серповидными заостренными вершинами и широкой средней частью, где расположен предвершинный уступ. Коннектив четлевидный. Пенис с продольным основанием, от середины которого отходит вперед и вверх широкий, дорсовентрально уплощенный ствол. Задняя часть основания более толстая, с парой нечетких продольных гребней. Ствол изогнут на дорсальную сторону, перед вершиной по бокам дорсально несет пару возвратных зубцов. Гонопор дорсальный, субапикальный, округлый, довольно широкий.

Длина: ♂ 2.4-2.5 мм, ♀ 2.8-3.0 мм.

Материал. Кобд.: 20 км З южного края оз. Дургэн-Нур (Дуро-Нур), 22 УШ 1968 (Е.). Б.-Хонг.: хр. Ихэ-Богдо-Ула, 16 км ЮЗ оз. Орог-Нур, 17 УШ 1967 (Е., К.), голотип ♂. У.-Ханг.: хр. Бага-Богдо-Ула, 20 км БЮВ г. Дзун-Богдо-Ула, 14 УШ 1967 (К.). Ср.-Гоб.: г. Дэлгэр-Хангай-Ула, 25 УИ 1967 (Е., К.). Всего 48 экз.

Описываемый вид по совокупности признаков строения гениталий необходимо выделить в особый подрод - *Anargella*, subgen.n. (типовой вид - *Adarrus praenuntius*, sp.n.), который близок по строению пениса подроду *Belaunus* Rib., но отличается упорядоченными макрохетами на генитальных пластинках, длинными отростками долей пигофора, простыми, заостренными вершинами стилусов. Новый подрод имеет некоторые черты сходства с родом *Futasujinus* Ish. - большие отростки долей пигофора, общий план строения пениса - однако неясно, говорит ли это сходство об истинном родстве.

Diplocolenus funebris Emeljanov, sp.n. (рис. 77-80).

Характерный вид подрода *Diplocolenus* Rib., n.str. Темя примерно такой же длины, как и ширины, его передний край прямоугольный, с узко закругленной вершиной и почти прямыми боками, теми посередине примерно в 2 раза длиннее, чем у глаз. Переход лица в темя резкий. Элитры слегка укороченные, достигают у самца середины пифофора, а у самки основания его дорсума. Интенсивный бурый и темно-бурый рисунок развит на белесовато-буроватом фоне, светлые экземпляры почти без рисунка, буроватые. На темени пара больших треугольных пятен у вершины, пара больших прямоугольных поперечных перед серединой и неясные темно-бурые пятна на буром фоне за ними. Фронтотемпалеус темный, со светлыми поперечными полосками, прерванными посередине так, что образуется треугольник, имеющий вершиной вершину лба, а основанием нижний край фронтотемпалеуса; вдоль средней линии фронтотемпалеуса идет светлая полоса. Швы лица широко расплывчато затемнены, вокруг усиков широко затемнено, вдоль антеклипеуса идет темная продольная полоса. Переднеспинка темная, с семью продольными светлыми полосами. Щиток с неопределенными темными пятнами и тремя продольными, нерезкими, светлыми полосками. Элитры с более светлыми жилками и расплывчато буро-окаймленными ячейками, некоторые части продольных жилок и поперечные белые. Низ тела и ноги в той или иной степени зачернены: от почти сплошь светлых до почти сплошь черных.

Гениталии самца. По строению гениталий отличается от близких *D.frauenfeldi* Fieb. и *D.ikumae* Mats. более длинной апикальной лопастью генитальных пластинок, более толстым отростком долей пифофора.

Длина: ♂ 3.4-3.7 мм, ♀ 3.9-4.0 мм.

Материал. Хубс.: р.Дэлгэр-Мурэн у Бурэн-Хана, 28-29 VI 1968 (Е.); г. Ихэ-Ула близ сомона Ихэ-Ула, 27 VI 1968 (А.). А.-Ханг.: 30 км В Чулута, 29 VII 1967 (Е.); 10 км СВ Цэцэрлэга, 31 VII 1967 (Е.,К.). Булг.: 7 км Ю Уньта, 25 VI 1968 (Е.). Центр.: р.Толг ЗСЗ г. Дзамрын-Ула, 24 VI 1968 (Е.); ур. Зайсан, южн. склон г. Богдо-Ула близ Улан-Батора, 4 VII 1967 (Е.,К.); г.Богдо-Ула близ Улан-Батора, 19 VI-14 VII 1967, 20 VI 1968 (Е., К.), голотип ♂. Всего 56 экз.

Moscuellus semiguttiger Emeljanov, sp.n. (рис. 81, 82).

Близок *M.guttiger* Kuhn. и похож на него.

Небольшой, умеренно коренастый, суббрахицерный вид. Темя примерно такой же длины, как и ширины, его боковые края заметно расходящиеся вперед, его передний край тупоугольный, с довольно широко закругленной вершиной. Темя слегка длиннее переднеспинки. Элитры с закругленными вершинами, доходят у самцов до середины

пигофора, у самок до середины VIII тергита. Все покровы бледные, белесовато-зеленоватые или желтоватые, часто со слабым бурым рисунком. На темени неясный рисунок обычного плана, из 3 пар пятен, передние треугольные у вершины немного более ясные. На фронтотрипсе рисунок из поперечных полосок, сливающихся по сагиттальной линии, и здесь часто разделенный светлой продольной полосой на правую и левую стороны; рисунок яснее выражен в верхней части. В верхней части фронтотрипса край лба отмечен темной полоской с каждой стороны, образующей скобку, обращенную выпуклостью вверх, ниже лежит укороченная и прямая первая лобная полоска, а еще ниже скобковидная, обращенная выпуклостью вниз, вторая полоска; эти три полоски вместе образуют своеобразную глазчатую фигуру. Переднеспинка с неясными, продольными, широкими, темными полосами. Щиток без ясного рисунка. Элитры с белесоватыми жилками. На боковых частях тергитов иногда заметны расплывчатые буроватые пятна. Низ тела и ноги светлые, низ брюшка с зачерненными серединами базальных и средних стернитов.

Гениталии самца. По строению гениталий очень близок *M. guttiger* Kusn., но хорошо отличается отсутствием верхних апикальных отростков.

Длина: ♂ 2.5-2.6 мм, ♀ 3.2-4.3 мм.

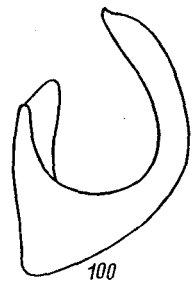
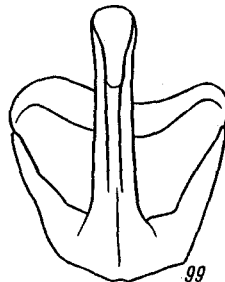
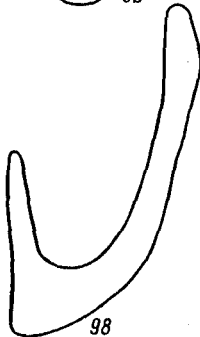
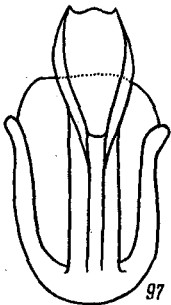
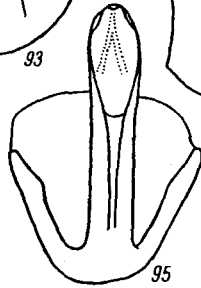
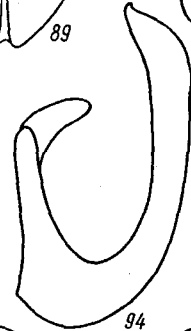
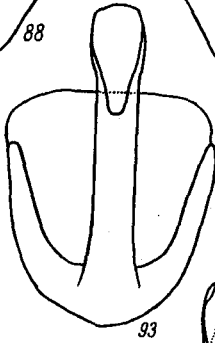
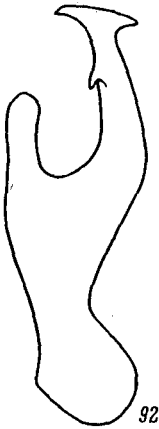
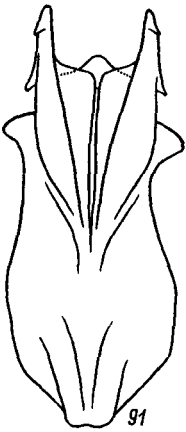
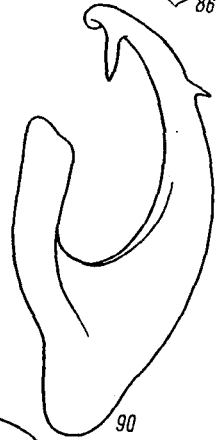
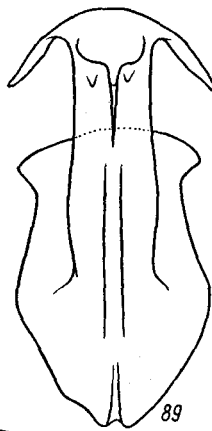
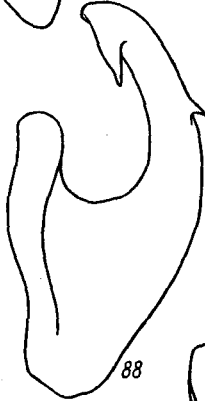
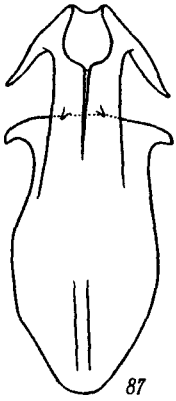
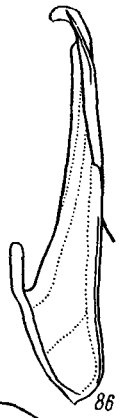
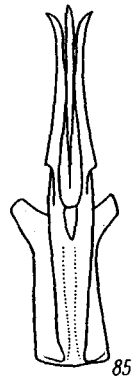
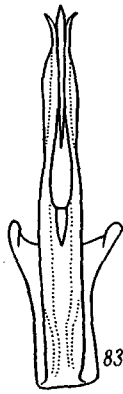
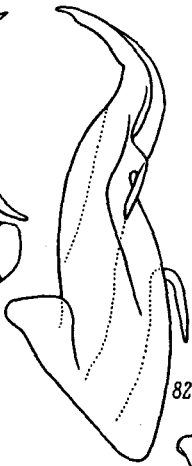
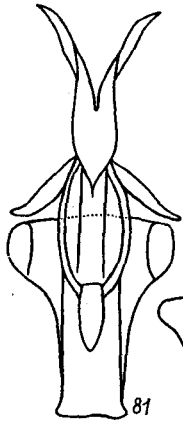
Материал. Убс.: 30 км СВ Барун-Туруна, 5 УИ 1968 (Е.). Дзаб.: 30 км ЗСЗ сомона Тэс, 3-4 УП 1968 (Е.); 20 км З сомона Баян-Ула, 2 УП 1968 (Е.). Кобд.: 40 км С Уэнча, 1 УШ 1968 (Е.); 30 км С Уэнча, 2 УШ 1968 (Е.); уш. Дзэгийн-Ама в хр. Их-Хавтгийн-Нуру, 7 УШ 1968 (Е.). Г.-Алт.: 10 км ЮЗ Нарана, 24 УШ 1967 (К.); 20 км Ю г. Алаг-Хайрхан-Ула, 13 УШ 1968 (Е.). Всего 55 экз.

СССР. Горно-Алтайская АО, 10 км С Кош-Агача, 3 УШ 1964 (Е.), голотип ♂.

Moscuellus depressiensis Emeljanov, sp.n. (рис. 85, 86).

По внешности не отличим от других видов подрода *Moscuellus* Rib., s.str.; по строению гениталий близок *M. bulganicus* Dlab. Темня примерно на 1/3 шире своей длины, его передний край тупоугольный, с нешироко закругленной вершиной, его боковые края слегка расходятся вперед. Длина переднеспинки примерно равна длине темени. Все покровы зеленовато-желтые, более бледные снизу. На фронтотрипсе слабо выраженный буроватый рисунок из поперечных полосок. На элитрах коста беловатая, вершинные ячейки полупрозрачные. На

Рис. 81-100. Пенисы (нечетные номера - вид сверху, четные - сбоку)
 81-82 - *Moscuellus semiguttiger*, sp.n.; 83-84 - *M. bulganicus* Dlab.;
 85-86 - *M. depressiensis*, sp.n.; 87-88 - *Phlebiastes dzhungaricus*,
 sp.n.; 89-90 - *Ph. altaicus* Vilb.; 91-92 - *Ph. ubaicus*, sp.n.; 93 -
 94 - *Psammotettix obscurus*, sp.n.; 95-96 - *Ps. correctus*, sp.n.;
 97-98 - *Ps. crypticus*, sp.n.; 99-100 - *Ps. rudis*, sp.n.



стернитах брюшка сегментовидные темные пятна, основанием лежащие на передних краях стернитов. Верхняя часть брюшка под элитрами зачернена.

Гениталии самца. От ближайшего *M. bulganicus* Dlab. (рис. 83, 84) отличается менее развитыми нижними киями ствола и двумя невысокими боковыми киями, сзади у середины оканчивающимися зубцевидным уступом.

Длина: ♂ 2.9–3.6 мм, ♀ 3.3–4.0 мм.

Материал. Б.-Улг.: 20 км Ю г. Цаст-Ула, 25 УП 1968 (Е.). Убс.: 30 км СВ Барун-Туруна, 5 УП 1968 (Е.). Дзаб.: 30 км ЗСЗ сомона Тэс, 3–4 УП 1968 (Е.), голотип ♂; 20 км З сомона Баян-Ула, 2 УП 1968 (Е.); 45 км ВКВ сомона Баян-Ула, 2 УП 1968 (Е.). Хубс.: р. Тэс у устья Шаврын-Гола, 1 УП 1968 (Е.). Г.-Алт.: 10 км СЗ Нарана, 24 УП 1967 (Е.). Всего 117 экз.

Среди видов рода *Moscuellus* Rib., известных из Монголии, имеются три, которые не укладываются ни в один из описанных подродов. Для них я предлагаю новые подроды *Moscuastrum*, subgen. n. – типовой вид *Moscuellus bogdianus* Dlab., подрод включает также *M. subebuatoricus* Dlab., и *Promoscius*, subgen. n. – типовой вид *Moscuellus hordei* Ыш. Подрод *Moscuastrum*, subgen. n. характеризуется отсутствием зубцов на вершинах долей пигофора, большими вершинами стилусов и широкими генитальными пластинками. Подрод *Promoscius*, subgen. n., характеризуется заостренными вершинами генитальных пластинок и их выпуклым краем, в отличие от близкого *Moscuellus*, n. str.

Pylebiastes dzhungaricus Emeljanov, sp. n. (рис. 87, 88).

Близок *Ph. altaicus* Vilb. и похож на него. Темя слегка шире своей длины, его передний край тупоугольный, с нешироко закругленной вершиной. Переход лица в темя умеренно резкий. Переднеспинка примерно такой же длины, как темя. Элитры у самцов немного длиннее брюшка, у самок достигают его вершины. Пестрый с черным и бурым рисунком на светлом серовато-желтоватом фоне. На темени пара слабых буроватых пятнышек у вершины и два больших, поперечных, прямоугольных пятна перед серединой, от переднего края этих пятен отходит вперед пальцеобразный выступ, располагающийся вершиной между глазком и апикальными пятнами. Сзади прямоугольных пятен расположены два менее ярких продольных пятна с каждой стороны, передними концами эти пятна сливаются с предыдущими. Лицо с интенсивным черным рисунком, все швы лица широко зачернены, перед и под глазами зачернено, на антеклипеусе продольная темная полоса. На фронтклипеусе неровные светлые поперечные полоски, прерванные посередине, так что образуется темный треугольник с основанием у антеклипеуса и вершиной на вершине головы, вдоль этого треугольника снизу вверх идет светлая линия, исчезающая у середины. Внутренние

концы светлых полосок обычно расширены и часто обособлены в виде светлых пятнышек. Переднеспинка с шестью темными широкими продольными полосами, распадающимися спереди на пятна. Щиток бледный, с неясным буроватым рисунком и парой темных пятнышек по бокам у переднего края. Элитры с двумя неясными, поперечными, светлыми перевязями; на перевязях жилки белые, а ячейки едва окаймлены бурым или вовсе светлые, между перевязями жилки светлые, буроватые, а ячейки широко окаймлены темно-бурым или сплошь темно-бурые. Низ тела почти целиком затемнен, ноги с обширными темными пятнами.

Гениталии самца. По строению гениталий близок *Ph. altaicus* Vlb. (рис. 89, 90), от которого отличается более коротким стволем и более широким основанием пениса.

Длина: ♂ 2.8-3.0 мм, ♀ 2.9-3.2 мм.

Материал. Кобд.: 40 км С сомона Уэнч, 1 УШ 1968 (Е.); ущ. Дзэгтгйн-Ама в хр. Их-Хавтггйн-Нуру, 7 УШ 1968 (Е.), голотип ♂; родник Нарийн-Булак в вост. части хр. Их-Хавтггйн-Нуру, 9 УШ 1968 (Е.). Всего 45 экз.

Phlebiastes ubsicus Emeljanov, sp.n. (рис. 91, 92).

Внешне очень похож на другие виды подрода *Parargus* Em. Темя примерно такой же длины, как и ширины между глазами, его передний край тупоугольный, с нешироко закругленной вершиной, а его боковые края сильно расходятся вперед. Переход лица в темя довольно плавный. Переднеспинка примерно такой же длины, как темя. Элитры у самцов немного длиннее брюшка, у самок достигают его вершины. Пестрый, с черным и бурым рисунком на светлом, серовато-желтоватом фоне. На темени пара буроватых слабых пятнышек у вершины и два больших, поперечных, прямоугольных, темно-бурых пятна перед серединой, их задние края нерезкие, от переднего края этих пятен отходит вперед пальцеобразный выступ, располагающийся вершиной между глазком и апикальными пятнами. Сзади прямоугольных пятен иногда заметны продольные пятна, по два с каждой стороны, причем внутренняя пара в лучшем случае едва намечается. Лицо с интенсивным черным рисунком, швы лица зачернены, перед и под глазами зачернено, максиллярные пластинки зачернены, уздечки сверху и совнутри зачернены, антеклипеус с широкой продольной полосой посередине. На фронтклипеусе неровные светлые полосы, прерванные посередине так, что образуется вытянутый треугольник, имеющий основанием нижний край фронтклипеуса, а вершиной его вершину; вдоль этого треугольника посередине от нижнего края идет светлая полоска, исчезающая у середины; внутренние концы светлых полосок округло расширены и в ряде случаев, когда полосы нечеткие (исчезающие), выглядят как два ряда пятен, расходящихся книзу. Переднеспинка с буроватыми пятнами в задней половине, переходящими в шесть неясных продольных полос. Щиток с неясным рисунком и часто с двумя

темными пятнами в боковых углах. Элитры с двумя неясными, поперечными, светлыми перевязями; на перевязях жилки белые, а ячейки едва окаймлены бурным или вовсе светлые; между перевязями жилки светлые, буроватые, а ячейки широко окаймлены темно-бурным или сплошь темно-бурные. Низ тела почти целиком затемнен, ноги с обширными темными пятнами.

Гениталии самца. Общий план строения такой же, как у других видов рода. Своеобразно устроен пенис. Основание пениса длинное, у его дорсального конца парный выступ. Ствол отходит вблизи вентрального конца, он короткий и широкий, дорсовентрально уплощенный. По бокам от гонопора пара выростов с косою Т-образной вершиной и возвратным зубцом снаружи при основании.

Длина: ♂ 2.7–3.0 мм, ♀ 2.9–3.3 мм.

Материал. Убс.: 50 км В Улангома, 10-II УП 1968 (Е.), голо-тип ♂. Всего 44 экз.

Psammodettix rudis Emeljanov, sp.n. (рис. 99, 100).

Довольно крупный, средних пропорций вид рода. Темя заметно шире своей длины, его передний край тупоугольный, близкий к прямому или даже остроугольный, вершина обычно нешироко закруглена, боковые края темени слегка расходящиеся вперед, они примерно в 2 раза короче темени посередине. Поверхность темени слегка выпуклая, переход лица в темя довольно плавный. Лицо довольно выпуклое, как бы слегка вздутое. Переднеспинка такой же длины, как темя, или немного короче. Элитры у самцов выдаются за вершину брюшка на длину перепоночки; у самок лишь слегка выдаются за вершину брюшка. Желтый или оранжевато-желтый, часто с сильно развитым бурным, снизу до черного рисунком. На переходе лица в темя по границе лба и клипеуса идет светлая, V-образная, обращенная вершиной вперед полоска, с обеих сторон оттененная бурным. Поверхность темени или без бурого рисунка, или почти сплошь буроватая, или с буроватыми пятнами обычного плана – два треугольных у вершины, два поперечных, больших, перед серединой и четыре более мелких за нею; вторая или третья группа пятен часто не выражена. Лицо перед и под глазами и швы лица затемнены; на антеклипеусе широкая, расплывчатая, продольная, темная полоса. На светло-буром до бурого фронтоклипеусе поперечные светлые полосы, прерванные посередине так, что образуются темный треугольник, имеющий основанием нижний край фронтоклипеуса, а вершиной его вершину; вдоль треугольника по средней линии идет светлая полоса, кверху исчезающая. На переднеспинке слабые, темные, продольные полосы, спереди распадающиеся на более ясные пятна. Щиток без рисунка или с темными пятнами. Элитры с желтоватыми матовыми жилками, ячейки на клавусе непрозрачные, буроватые, буроокаймленные, на кориуме полупрозрачные, светлые, костальная ячейка на 2/3 от основания сплошь непрозрачная, желтая, как

жилки. Грудь снизу и брюшко почти сплошь зачернены. Ноги от светлых до сплошь черных.

Гениталии самца. Строение гениталий обычное для рода *Psammo-tettix* Hrt., по строению пениса сходен с *Ps.lapponicus* Zett., так как лопаточка вовсе не расширенная, однако отличается довольно круто и почти под прямым углом изогнутым стволом пениса в средней части.

Длина: ♂ 3.4-4.1 мм, ♀ 4.0-4.2 мм.

Материал. Убс.: 10 км С вершины Хан-Хухэй-Ула, 6-7 УП 1968 (Е.). Хубс.: р.Тэс у устья Шаврын-Гола, 1 УП 1968 (Е.); 45 км В сомона Цэцэрлаг, 1 УП 1968 (Е.); 20 км ЮЗ Бурэн-Хана, 30 УП 1968 (Е.). А.-Ханг.: 15 км СВ пер. Эгин-Даба, 28 УШ 1967 (Е.); 15 км В Чулута, 29 УШ 1967 (Е.,К.); 20 км ВЮВ Чулута, 29 УШ 1967 (Е.); 30 км В Чулута, 29 УШ 1967 (Е.); 35 км ЗЮЗ Их-Тамира, 29 УШ 1967 (Е.,К.). Булг.: оз. Баян-Нур, 15 км В Дашинчилэна, 2 IX 1967 (Е.). Центр.: Гацурт, 20 км В Улан-Батора, 16 УП 1967 (Е.); 20 км Ю Улан-Батора, 2 УП 1967 (Е.). Кобд.: пер. Ихэ-Улан-Даба, 30 УП 1968 (Е.); 40 км С Уэнча, 31 УП-I УШ 1968 (Е.); 30 км С Уэнча, 2 УШ 1968 (Е.). Б.-Хонг.: 8 км ЮЗ пер. Эгин-Даба, 27 УШ 1967 (Е.); сев. берег оз.Орог-Нур, 15-16 УШ 1967, 5 УШ 1969 (Е.,К.). Ю.-Гоб.: оз. Баян-Тухум, 30 км ЗСЗ Баян-Далая, 31 УП 1967 (Е.,К.); 15 км СВ г.Онч-Хайрхан-Ула, 4 УШ 1967 (Е.). Всего 179 экз.

СССР. Горно-Алтайская АО; Кош-Агач, 21 УП 1964 (Е.), голо-тип ♂.

Psammotettix obscurus Emeljanov, sp.n. (рис. 93,94).

Тема немного менее чем в 1.5 раза шире своей длины, его передний край тупоугольный, близкий к прямоугольному, с нешироко закругленной вершиной. Переднеспинка примерно такой же длины, как тема. Элитры у самки выдаются за вершину брюшка на половину длины перепоночки, у самца почти на всю перепоночку. Все покровы с сильно развитым бурым до темно-бурого рисунком на светлом буроватом фоне. На темени спереди два треугольных пятна у вершины и два округлых ковшутри от глазков, пятна каждого бока часто сливаются. Остальная часть темени занята парой обширных пятен, часто распадающихся на 2-3 пятна каждое, границы раздела проходят по двум радиусам, идущим от глазка назад и к средней линии тела за задним краем темени; среднее из образующихся пятен каплевидное, тупым концом направленное назад и внутрь, часто значительно темнее двух других пятен. Фронтотклипеус бурый, с продольной светлой полоской в нижней части и с прерванными посередине поперечными светлыми полосками, разрыв которых нарастает сверху вниз так, что образуется свободный от них треугольник, имеющий вершину в вершине фронтотклипеуса и основание на нижнем крае фронтотклипеуса. Швы лица зачернены, на антеклипеусе часто темное расплывчатое пятно. Переднеспинка

с темными продольными полосами, распадающимися спереди на пятна. Шиток с темным пятном за поперечным швом. Элитры со светлыми жилками, широко окаймленными бурым. Низ груди и брюшка зачернен, ноги светлые, на бедрах сливающиеся темные пятна.

Гениталии самца. По строению гениталий сходен с видами *Pv. frigidus* Boh. и *Pv. lapponicus* Osh., однако отличается от первого более вытянутым гонопором, а от второго заметно более широкой лопаточкой пениса.

Длина: ♂ 2.7-3.0 мм, ♀ 3.2-3.3 мм.

Материал. Убс.: 45 км ВЮВ Улангома, 12 УП 1968 (Е.); 10 км С вершины Хан-Хухэй-Ула, 6-7 УП 1968 (Е.). Дзаб.: 30 км ЗСЗ сомо-на Тэс, 3-4 УП 1968 (Е.). Хубс.: р.Тэс у устья Шаврын-Гола, 1 УП 1968 (Е.). Булг.: 7 км Ю Уньта, 25 УП 1968 (Е.). Центр.: р.Тола ЗСЗ г.Дзамрын-Ула, 24 УП 1968 (Е.); южн. склон г.Вогдо-Ула близ Улан-Батора, 4 УП 1967 (К.). Всего 26 экз.

СССР. Казахстан, Карагандинская обл., горы Кент, 23-26 УП 1957 (Е.), голотип ♂.

Psamphotettix crypticus Emeljanov, sp.n. (рис. 97,98).

Мелкий вид, напоминающий по габитусу *Pv. koeleriae* Zachv. Темя примерно такой же длины, как и ширины, или немного шире, его передний край приблизительно прямоугольный, с довольно узко закругленной вершиной, его боковые края слегка расходящиеся вперед, они примерно в 2 раза короче длины темени посередине. Поверхность темени слегка выпуклая, гладкая, переход лица в темя крутой, но плавный. Переднеспинка примерно такой же длины, как темя, или немного короче. Элитры у самцов на половину длины перепоночки заходят за вершину брюшка, у самок достигают середины дорсальной стенки пигофора. Желтовато- или оранжевато-зеленоватые, почти без рисунка, лишь на фронтоклипеусе слабые поперечные буроватые полосы; брюшко часто более или менее зачернено; элитры полупрозрачные, с зеленоватыми или желтоватыми жилками.

Гениталии самца. По строению гениталий чрезвычайно сходен с *Pv. putoni* Thea и близкими, но резко от них отличается внешне зеленой окраской.

Длина: ♂ 2.7-3.0 мм, ♀ 2.9-3.0 мм.

Материал. Убс.: 20 км Ю оз. Урэг-Нур, 14 УП 1968 (Е.); ущ. Яматын-Ама 20 км СЗ вершины Тургэн-Ула, 20 УП 1968 (Е.); 45 км ВЮВ Улангома, 12 УП 1968 (Е.); пер. Улан-Даба, 30 км З Улангома, 13 УП 1968 (Е.), голотип ♂. Г.-Алт.: 25 км ЮЮВ Баяна, 18 УП 1968 (Е.); 10 км СЗ Нарана, 24 УП 1967 (Е.,К.); 10 км ЮЗ Нарана, 24 УП 1967 (Е.,К.). Всего 27 экз.

Psammotettix correctus Emeljanov, sp.n. (рис. 95,96).

Мелкий вид, напоминающий по габитусу *Ps.koeleriae* Zachv. Темя примерно такой же длины, как и ширины, его передний край приблизительно прямоугольный, с весьма или довольно узко закругленной вершиной, его боковые края заметно расходящиеся вперед, они примерно в два раза короче длины темени посередине. Поверхность темени слегка выпуклая, гладкая, переход лица в темя крутой, но плавный. Переднеспинка примерно такой же длины, как темя, или немного короче. Элитры у самцов на половину длины перепоночки заходят за вершину брюшка, у самок достигают середины дорсальной стенки пигофора. Бледные белесоватые или слегка желтоватые или зеленоватые, почти без рисунка. На фронтоклипеусе слабые следы поперечных полосок, элитры полупрозрачные, брюшко снизу часто более или менее зачернено.

Гениталии самца. По строению гениталий близок *Ps.koeleriae* Zachv., очертания пениса в профиль также очень сходные, но, если смотреть сверху, лопаточка пениса более широкая и овально закругленная.

Отличается от *Ps.koeleriae* также окраской, значительно более бледной.

Длина: ♂ 2.5-2.6 мм, ♀ 2.8-2.9 мм.

Материал. Убс.: 20 км ЮВ Урэг-Нур, 14 УП 1968 (Е.); ущ. Яматын-Ама, 20 км СЗ вершины Тургэн-Ула, 20 УШ 1969 (Е.); перевал Оготор-Хамрын-Даба, 17 УП 1968 (Е.); 10 км С вершины Хан-Хухэй-Ула, 6-7 УП 1968 (Е.). Дзаб.: 30 км ЗСЗ сомона Тэс, 3-4 УП 1968 (Е.); 20 км З сомона Тэс, 2 УП 1968 (Е.); 20 км В сомона Баян-Ула, 2 УП 1968 (Е.); 45 км ВЮВ сомона Баян-Ула, 2 УП 1968 (Е.). Хубс.: р.Тэс у устья Шаврын-Гола, 1 УП 1968 (Е.); 5 км З Шарги, 30 УП 1968 (Е.). Кобд.: перевал Их-Улан-Даба, 30 УП 1968 (Е.). Г.-Алт.: 10 км СЗ Нарана, 24 УШ 1957 (Е.). Всего 45 экз.

СССР. Горно-Алтайская АО, оз. Зерлю-Куль, 20 УП 1964 (Е.), голотип ♂.

Род ROSENIUS Oman.

Определительная таблица палеарктических видов

- 1(2). Булава на вершине пениса узкая, продолговато-овальная. Пенис в профиль слабо волнистый. Генитальные пластинки более короткие, с приблизительно прямыми боковыми краями. Доли пигофора значительно выдаются назад за генитальные пластинки *R.severus*, sp.n. (рис.119-121).
- 2(1). Булава на вершине пениса более широкая, округлая или ромбовидная. Пенис в профиль прямой или всего с одним изгибом. Генитальные пластинки более длинные, с ясно вогнутыми боко-

выми краями. Доли пигофора почти не выдаются назад за гени-
тальные пластинки.

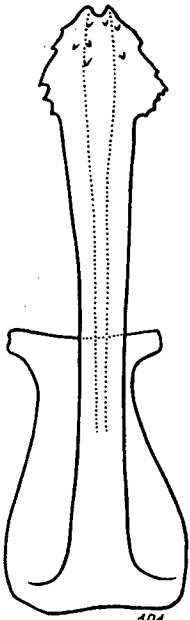
- 3(8). Булава пениса округлая. Ствол пениса в профиль более или
менее прямой.
- 4(5). Отростки долей пигофора узкие, с широким быстро сужающимся
основанием *R. miserandus*, sp.n. (рис. 104-106).
- 5(4). Отростки долей пигофора широкие, от основания не сужающие-
ся.
- 6(7). Самая широкая часть отростка доли пигофора близ основания
(шире самого основания). Вершина доли пигофора выдается на-
зад заметно дальше отростка
..... *R. pantherinus* Kusn. (рис. 107-109).
- 7(6). Самая широкая часть отростка примерно на треть его длины
удалена от основания. Вершина доли пигофора не выдается на-
зад за отросток, несколько короче его
..... *R. abiskoensis* Lindb. (рис. 101-103).
- 8(3). Булава пениса ромбовидная. Ствол пениса примерно на рас-
стоянии $1/3$ длины от основания ясно изогнут на дорсальную
сторону.
- 9(10). Отросток доли пигофора от основания резко изогнут внутрь
(к сагиттальной плоскости), его передний край образует рез-
кий тупой угол с краем собственно доли пигофора
..... *R. altaicus* Vilb. (рис. 116-118).
- 10(9). Передний край отростка доли пигофора образует нерезкий,
очень тупой угол с краем собственно доли пигофора.
- 11(12). Отросток долей пигофора более широкий и короткий, ясно ото-
гнут от основания внутрь (к сагиттальной плоскости), его
наиболее круто изогнутая часть находится примерно посреди-
не *R. acerbus*, sp.n. (рис. 113-115).
- 12(11). Отросток долей пигофора более узкий и длинный, идет от ос-
нования параллельно внешней стенке пигофора, если смотреть
снизу; его наиболее круто изогнутая часть лежит заметно
дальше середины (от основания)
..... *R. altissimus*, sp.n. (рис. 110-112).

Rosenus miserandus Emeljanov, sp.n. (рис. 104-106).

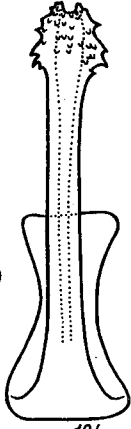
Коренастый, своеобразный вид рода. Желтовато-сизоватый, с
темно-бурым рисунком, развитым преимущественно на голове и снизу.
Передний край темени изогнут под углом, близким к прямому, верши-

Рис. 101-112.

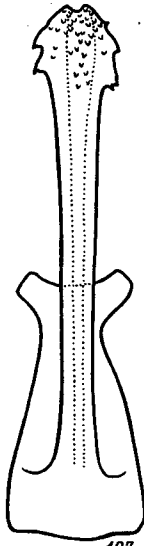
101-103 - *Rosenus abiskoensis* (Lindb.): 101 - пенис сверху, 102 -
пенис сбоку, 103 - доля пигофора снизу; 104-106 - *R. miserandus*,
sp.n.: 104 - пенис сверху, 105 - пенис сбоку, 106 - доля пигофо-
ра снизу; 107-109 - *R. pantherinus* (Kusn.): 107 - пенис сверху,
108 - пенис сбоку, 109 - доля пигофора снизу; 110-112 - *R. altis-
simus*, sp.n.: 110 - пенис сверху, 111 - пенис сбоку, 112 - доля
пигофора снизу.



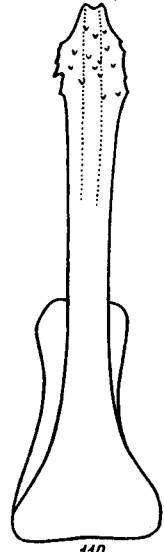
101



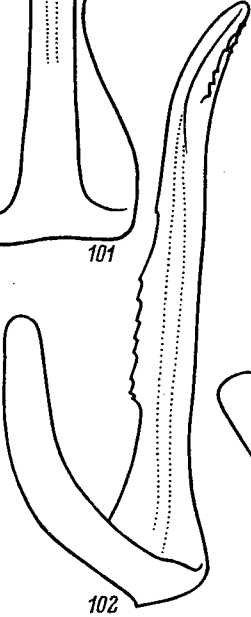
104



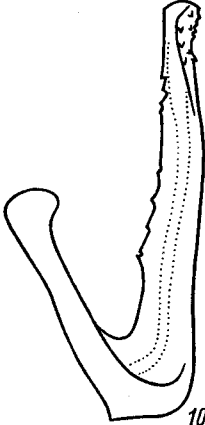
107



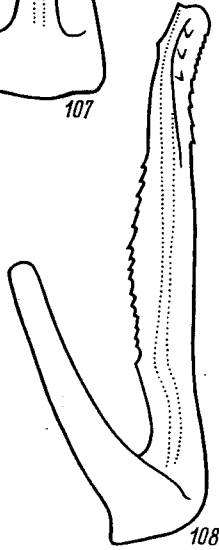
110



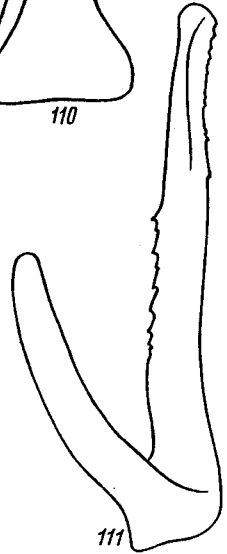
102



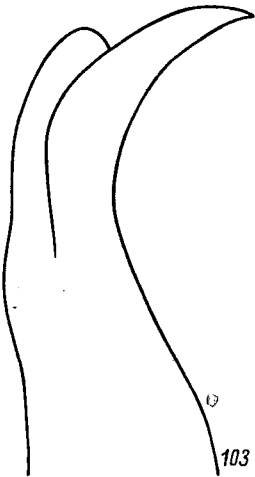
105



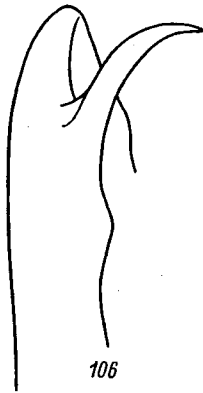
108



111



103



106



109



112

на нешироко закруглена. Темя немного короче переднеспинки или такой же длины. Элитры ♂ примерно на половину длины перепоночки выдаются за вершину брюшка, элитры ♀ приблизительно достигают вершины брюшка. На темени пара довольно широко расставленных треугольных пятен у вершины и пара более крупных треугольных же пятен за ними, задний край последних пятен расположен поперечно, внешний приблизительно продольно; внешний задний угол передних пятен часто сливается с передним углом задних. Задняя половина темени часто с двумя продольными полосками с каждой стороны. Швы лица зачернены, вокруг усиков и под глазами зачернено. Фронтотемпалеус с темными поперечными черточками, у менее сильно пигментированных особей сливающимися посередине в продольную темную полосу, снизу разделенную продольно светлой полоской. На антеклипеусе часто продольное темное пятно. На переднеспинке иногда заметны следы темных пятен, в боковых углах щитка также.

На элитрах кое-где заметны следы бурого окаймления ячеек, более постоянного на клавише. Низ более или менее затемнен, ноги обычно светлые, иногда у ♂ с пятнами и полосами. Отличия в строении гениталий ясны из определительной таблицы.

Длина: ♂ 2.0-2.2 мм, ♀ 2.1-2.4 мм.

Материал. Б.-Улг.: 12 км С г.Сайр, 24 УП 1968 (Е.). Убс.: перевал Оготор-Хамрын-Даба, 17 УП 1968 (Е.); 20 км Ю оз.Урэг-Нур, 14 УП 1968 (Е.). Кобд.: перевал Ихэ-Улан-Даба, 30 УП 1968 (Е.). Г.-Алт.: 10 км СЗ Нарана, 24 УШ 1967 (Е.,К.). Всего 112 экз.

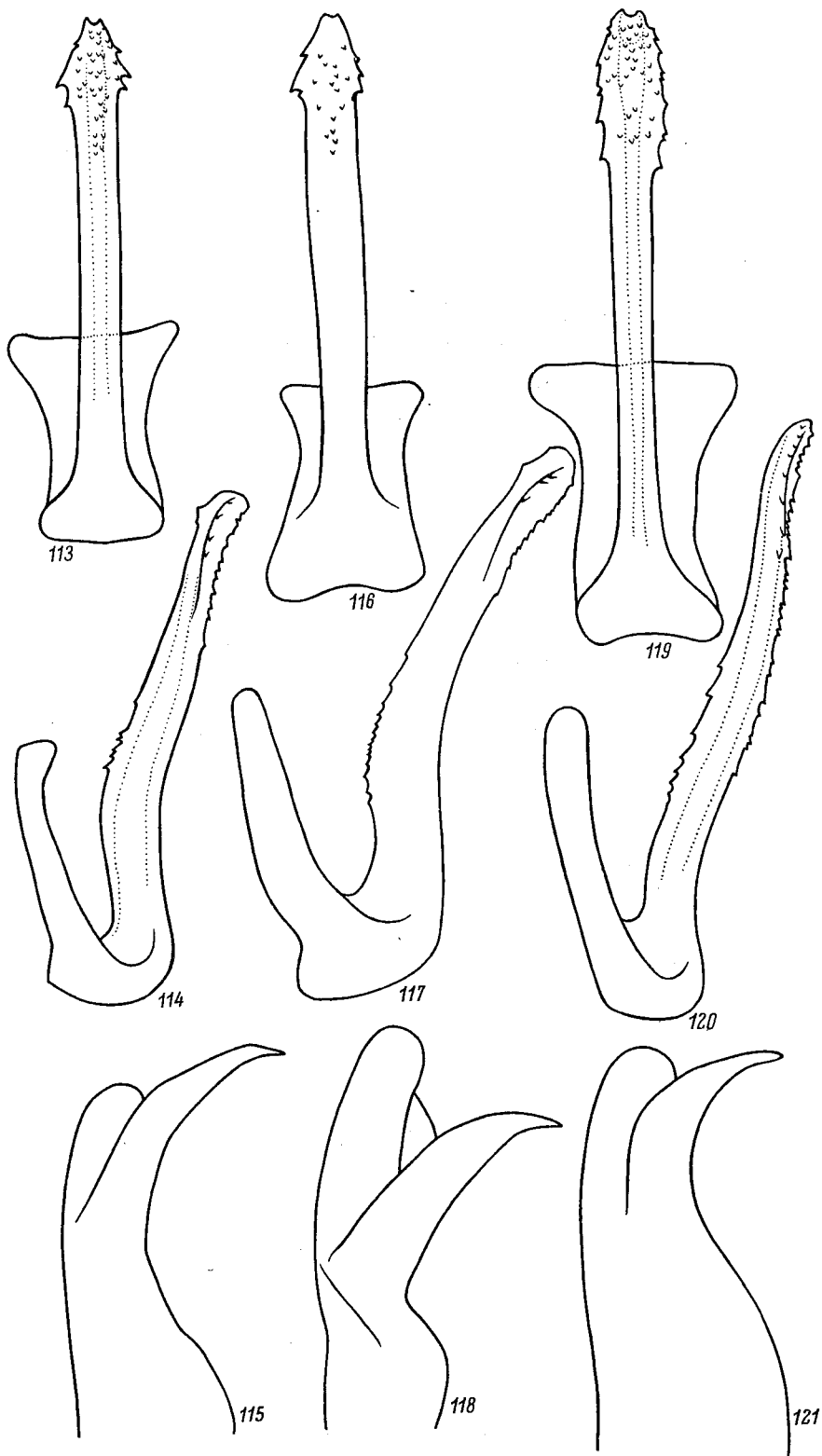
СССР. Алтай, хр. Сайлюгем, 10 км западнее Ташанту, 7 УП 1964, голотип ♂ (Е.).

Rosenus altaicus Vilb. (рис. 116-118).

По внешности не отличим от *R. pantherinus* Kusn. Умеренно коленастый, с темно-бурым рисунком на белесо-сером фоне. Передний край темени тупоугольный, у самок до прямоугольного, с нешироко закругленной вершиной. Темя у ♂ слегка короче или такой же длины как переднеспинка, у ♀ слегка длиннее переднеспинки. На темени у вершины два довольно широко расставленных треугольных пятнышка, за ними два поперечных приблизительно прямоугольных пятна с сильно выступающими вперед внешними передними углами. В задней половине темени два округлых пятна, часто неясно разделенных вдоль светлой полоской; эти пятна обычно менее яркие, чем предыдущие. Лицо с бурым рисунком. На фронтотемпалеусе поперечные не очень пра-

Рис. 113-121.

113-115 - *Rosenus acerbus*, sp.n.: 113 - пенис сверху, 114 - пенис сбоку, 115 - доля пигофора снизу; 116-118 - *R. altaicus* Vilb.: 116 - пенис сверху, 117 - пенис сбоку, 118 - доля пигофора снизу; 119-121 - *R. severus*, sp.n.: 119 - пенис сверху, 120 - пенис сбоку, 121 - доля пигофора снизу.



вильные черточки, сливающиеся по его средней линии в продольную полосу, разделенную вдоль почти на всем своем протяжении от низа светлой линией; часто в нижней части фронтотрипеуса рисунок исчезает. Швы лица и пространство вокруг усиков зачернены. Переднеспинка в передней части с неясными буроватыми пятнами, в задней части плохо различимые, чередующиеся, продольные, более светлые узкие и более широкие темные полосы. На щитке в боковых углах два темных пятна, часто целиком скрытых под задним краем переднеспинки. Элитры со слабо заметным бурным окаймлением ячеек. Элитры ♀ на 2/3 перепоночки длиннее брюшка. Низ светлый, грудь почти без бурого рисунка, низ брюшка более или менее зачернен от основания и от средин стернитов.

Длина: ♂ 2.5-2.6 мм, ♀ 2.7-2.9 мм.

Материал. Убс.: 20 км Ю оз. Ураг-Нур, 14 УП 1968 (Е.); 30 км СВ Барун-Туруна, 5 УП 1968 (Е.). Дзаб.: 20 км З сомона Баян-Ула, 2 УП 1968 (Е.). Хубс.: 65 км В Мурэна, 27 УІ 1968 (Е.). Булг.: 20 км ЗЮЗ Авдзаги, 1-2 ІХ 1967 (Е.); 20 км В Авдзаги, 2 ІХ 1967 (Е.). Центр.: 30 км В Луна, 4 ІХ 1967 (Е., З., К.); окрестн. Улан-Батора, 11 УІ-11 ІХ 1967 (Е., К.); 70 км Ю Улан-Батора, 20-21 УП 1967 (Е.). Кобд.: перевал Ихэ-Улан-Даба, 30 УП 1968 (Е.); родник Нарийн-Булак, сев.-вост. край хр. Их-Хавтгийн-Нуру, 9 УП 1968 (Е.). Ср.-Гоб.: г. Дэлгэр-Хангай-Ула, 25 УП 1967 (Е.). Всего 61 экз.

СССР. Памир, Каракол под Кызыл-Работом, 4200 м, 28 УП 1965, 14 ♂ ♀ (Н.); Алтай, склон Курайского хребта севернее Кош-Агача, 3 УШ 1964, 2 ♂ (Е.); Тува, Кызыл, 18 УШ 1964, 1 ♂ (Е.).

Rosenus altaissimus Emeljanov, sp.n. (рис. 110-112).

Не отличим по внешности от *R. altaicus* Vilb., в целом несколько стройнее и заметно сильнее пигментирован. Отличия в строении гениталий ясны из определительной таблицы.

Длина: ♂ 2.8-2.9 мм, ♀ 3.0-3.2 мм.

Материал. СССР, Алтай, перевал Чикет-Аман на Чуйском тракте, 28 УІ 1964, 20 ♂ ♀, голотип ♂ (Е.).]

Rosenus acerbus Emeljanov, sp.n. (рис. 113-115).

Не отличим по внешности от *Rosenus altaicus* Vilb., более стройный (как *R. altaissimus*, sp.n.), пигментация примерно такая же, но фон слегка желтоватый. Отличия в строении гениталий ясны из определительной таблицы.

Длина: ♂ 2.4-3.1 мм, ♀ 3.1 - 3.2 мм.

Материал. Б.-Улг.: 12 км С г. Сайр, 24 УП 1968 (Е.). Убс.: перевал Оготор-Хамрын-Даба, 17 УП 1968 (Е.). Хубс.: 5 км З Шарги, 30 УІ 1968 (Е.). А.-Ханг.: 35 км ЗЮЗ Их-Тамира, 29 УШ 1967 (Е.).

Г.-Алт.: перевал, 10 км СЗ Нарана, 24 УШ 1967 (Е.). Б.-Хонг.: 10 км В пос. Байдраг, 26 УШ 1967 (Е., К.); сев. склон г. Ихэ-Богдо-Ула, 2500-3200 м, 18 УШ 1967 (Е.). Всего 35 экз.

СССР. Алтай, хр. Сайлюгем, 10 км западнее Ташанту, 9 УП 1964, 30 ♂ ♀, голотип ♂ (Е.).

Rosenus severus Emeljanov, sp.n. (рис. 119-121).

Не отличим по внешности от *R. altaicus* Vilb. и близких к нему видов, особенно похож на *R. acerbus*, sp.n. Хорошо отличается по строению гениталий, отличия приведены в определительной таблице.

Длина: ♂ 2.3-2.7 мм, ♀ 2.6-2.8 мм.

Материал. Хубс.: 45 км В сомона Цэцэрлэг, 1 УП 1968 (Е.); 20 км ЮЗ Бурэн-Хана, 30 УИ 1968 (Е.). Всего 60 экз.

СССР. Алтай, хр. Сайлюгем, 10 км западнее Ташанту, 9 УП 1964, 30 ♂ ♀, голотип ♂ (Е.).

Л и т е р а т у р а

- ЕМЕЛЬЯНОВ А.Ф. 1968. Два новых рода цикадок (Homoptera, Cicadellidae) из Монгольской Народной Республики. Энтом. обзор., 47, 1 : 147-150.
- ЕМЕЛЬЯНОВ А.Ф. 1970. Палеарктические представители цикад рода *Athysanella* Baker (Homoptera, Cicadellidae). Энтом. обзор., 49, 1 : 160-164.
- (КУЗНЕЦОВ В.Н.) KUSNEZOV V. 1929. Beitrag zur Kenntnis der transbaikalischen Homopterenfauna. Wien. ent. Ztg., 46, 3-4:157-185.
- DLABOLA J. 1965. Ergebnisse der zoologischen Forschungen von Dr. Z.Kaszab in der Mongolei. 54. Homoptera-Auchenorrhyncha. Acta faun. ent. Mus. nat. Pragaе, 11, 100 : 79-136.
- DLABOLA J. 1966. Ergebnisse der mongolisch-deutschen Expeditionen 1962 und 1964. Nr.16 : Homoptera, Auchenorrhyncha. Acta ent. Bohemoslov., 63, 6 : 440-452.
- DLABOLA J. 1967a. Ergebnisse der 1. mongolisch-tschechoslovakischen entomologisch-botanischen Expedition in der Mongolei. Nr. 1 : Reisebericht, Lokalitätenübersicht und Beschreibungen neuer Zikadenarten (Homopt. Auchenorrhyncha). Acta faun. ent. Mus. nat. Pragaе, 12, 115 : 1-34.
- DLABOLA J. 1967b. Ergebnisse der 1. mongolisch-tschechoslovakischen entomologisch-botanischen Expedition in der Mongolei. Nr. 3 : Homoptera Auchenorrhyncha (Ergänzung). Acta faun. ent. Mus. nat. Pragaе, 12, 118 : 51-102.
- DLABOLA J. 1967c. Ergebnisse der zoologischen Forschungen von Dr. Z.Kaszab in der Mongolei. Nr. 122 : Homoptera-Auchenorrhyncha. Acta faun. ent. Mus. nat. Pragaе, 12, 123:137-152.

- DLABOLA J. 1967d. Ergebnisse der 2. mongolisch-tschechoslovakischen entomologisch-botanischen Expedition in der Mongolei. Nr. 12 : Reisebericht, Lokalitätenübersicht und Bearbeitung gesammelter Zikaden (Homopt. Auchenorrh.). Acta faun. ent. Mus. nat. Pragae, 12, 131 : 207-230.
- DLABOLA J. 1968a. Ergebnisse der zoologischen Forschungen von Dr. Z.Kaszab in der Mongolei. Nr. 163 : Homoptera, Auchenorrhyncha. Acta ent. Bohemoslov., 65, 5 : 364-374.
- DLABOLA J. 1968b. Ergebnisse der zoologischen Forschungen von Dr. Z.Kaszab in der Mongolei. Nr. 169 : Homoptera-Auchenorrhyncha. Acta faun. ent. Mus. nat. Pragae, 13, 137 : 23-36.
- DLABOLA J. 1970. Ergebnisse der zoologischen Forschungen von Dr. Z.Kaszab in der Mongolei. 220. Homoptera : Auchenorrhyncha. Acta zool. Ac. Sci. Hung., 16, 1-2 : 1-25.
- DWORAKOWSKA I. 1967a. A new species of the genus Doratura Shlb. (Homoptera, Cicadellidae) from Mongolia. Bull. Ac. Polon. Sci., 2, 15, 3 : 159-160.
- DWORAKOWSKA I. 1967b. Some Typhlocybinæ (Homoptera, Cicadellidae) from Mongolia with description of two new species. Bull. Ac. Polon. Sci., 2, 15, 10 : 633-637.
- DWORAKOWSKA I. 1968a. Notes on the genus Elymana DeLong (Homoptera, Cicadellidae). Bull. Ac. Polon. Sci., 2, 16, 4 : 233-238.
- DWORAKOWSKA I. 1968b. Some Typhlocybinæ (Homoptera, Cicadellidae) from Mongolia, with description of a new species and a new subspecies. Bull. Ac. Polon. Sci., 2, 16, 6 : 365-371.
- DWORAKOWSKA I. 1969. Some Cicadellidae (Homoptera, Auchenorrhyncha) from Mongolia, with description of one species. Bull. Ac. Polon. Sci., 2, 17, 1 : 630-642.
- DWORAKOWSKA I. 1970. On the species of Eupteryx artemisiae (Kbm.) group. Ann. Zool. PAN, 27, 16 : 361-372.
- NAST J. 1965. Two new Stenomella Wgn. from Mongolia (Homoptera, Delphacidae). Bull. Ac. Polon. Sci., 13, 11-12 : 630-642.

Зоологический институт
Академии наук СССР,
Ленинград