



А. Ф. Емельянов

НОВЫЕ ЦИКАДОВЫЕ ИЗ КАЗАХСТАНА (НОМОПТЕРА,
AUCHENORRHYNCHA)

Предлагаемая статья* является последней в серии работ, посвященных описанию новых видов цикадовых из Казахстана, собранных участниками Биокомплексной экспедиции Ботанического и Зоологического институтов АН СССР (Емельянов, 1959, 1961, 1962). Часть описываемых здесь видов опубликована несколько ранее в «Определителе насекомых европейской части СССР» (т. I, М.—Л., 1964).

Типы и паратипы описываемых в этой статье новых видов хранятся в коллекции Зоологического института АН СССР.

DICTYOPHARIDAE

SPHENOCRATOIDES V. KUSN.

Sphenocratoides rugosus Emeljanov, sp. n.

Самка неизвестна.

Габитуально несколько похож на *S. lukjanovitshi* V. Kusn. Голова устроена в общем так же, как у *S. lukjanovitshi*, но промежуточные кили лба сходятся вместе не на вершине головы, а слегка перед нею, так что по этому признаку вид не подходит под характеристику рода. Лицо плоское, боковые кили заметно выходят из плоскости, образуемой средним килем и промежуточными, только в вершинной трети лба; лоб, если смотреть сбоку, в вершинной половине вогнутый. Темя примерно в 2.5 раза длиннее глаз, его контур угловатый, так как его боковые края на протяжении от переднего края глаз до места присоединения боковых килей лба слегка вогнутые; если смотреть сбоку, темя слегка выпуклое, особенно в задней части. Переднеспинка с резким средним килем и параллельными боковыми, которые, не доходя на $\frac{1}{3}$ до ее заднего края, пропадают, поворачиваясь наружу. Щиток с сильно выступающим средним килем и короткими, сильно расходящимися назад боковыми. Элитры с резко выступающими, довольно неровными жилками, образующими грубую ячеистую структуру; среди жилок выделяются более прямые, идущие параллельно костальному краю и параллельно шву, как бы продолжая боковые кили щитка. Брюшко сверху с резким срединным килем.

Шероховатый, матовый, с блестящими килиями, серый с черными крапинками. На голове клипеус и темя более темные. Щиток и диск переднеспинки слегка красноватые, бока переднеспинки и переднегрудки слегка

зеленоватые. Брюшко сверху слегка красновато-желтоватое с парой продольных светлых полос, образуемых более разреженными крапинками. Низ зеленоватый, ноги буроватые. Длина ♂ 5.5 мм.

Караганд. обл., горы Актау южн. ст. Босага, 15 VI 1962, 1 ♂, голотип (Емельянов).¹

CIXIIDAE

HEMITROPIS FIEB.

Hemitropis limonii Emeljanov, sp. n. (рис. 1, 2)

Похож на *H. fasciatus* Horv., но несколько коренастее его и без поперечного кила на темени. Бледный оранжеватый, щиток оранжево-бурый.

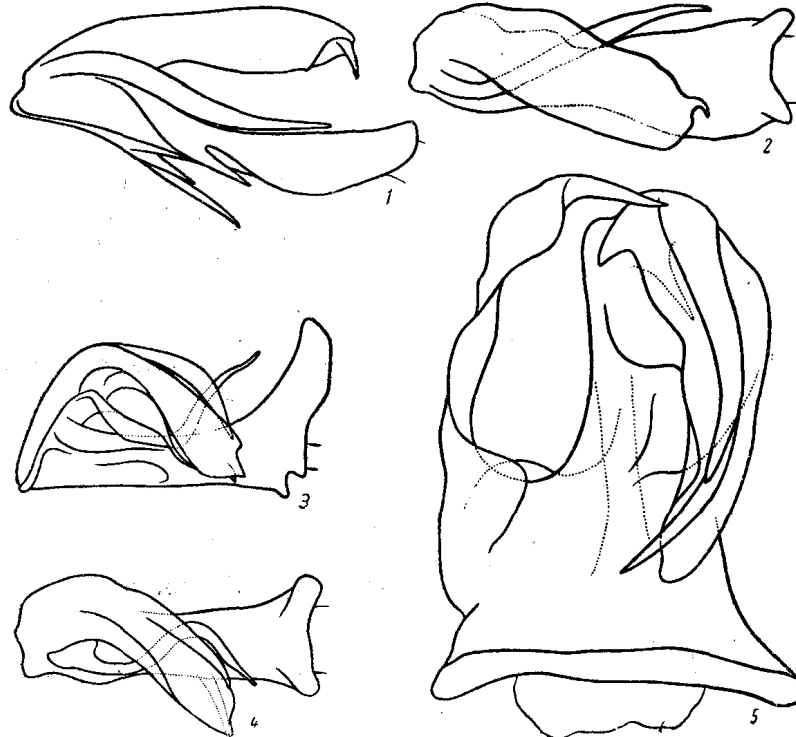


Рис. 1—5.

1, 2 — *Hemitropis limonii* Em., sp. n.: 1 — пенис справа, 2 — пенис сверху; 3, 4 — *H. tatarica* Em., sp. n.: 3 — пенис справа, 4 — пенис сверху; 5 — *Oliarus kasakhstanicus* Em., sp. n., пенис сверху.

Надкрылья с темно-бурыми щетинконосными зернышками на всех продольных жилках, белесоватые с нерезким оранжево-бурым рисунком, обычно более или менее заметны две перевязи — одна позади вершины щитка, другая у середины надкрылий — и бурые пятна на перепоночке, из которых выделяется более резкое темно-бурое пятнышко у середины внутреннего края перепоночки.

По строению гениталий лучше всего отличается от *H. fasciatus* отсутствием предвершинного зубца и изогнутым вбок вершинным зубцом дистального членика пениса. Длина ♂ 2.7—2.9 мм, ♀ 2.8—3.4 мм.

¹ Далее везде, если сбор принадлежит автору, фамилия сборщика не указывается, а число экземпляров указывается лишь в случаях, когда они единичные.

Целиногр. обл., Кокшетау, 13 VII 1957. Караганд. обл.: Коксенгир южн. ст. Жана-Арка, 29 V—27 VI 1959, 20 VI—6 VII 1960, голотип ♂; Коксенгир зап. Джебказгана, 5 VI 1961; Кобашик близ метеост. Бет-Пак-Дала, 14 VII 1960 (Асанова).

На *Limonium suffruticosum* и *L. gmelini*.

Hemitropis tatianaе Emeljanov, sp. n. (рис. 3, 4)

Близок к *H. suleiman* Dlab. и похож на него. Темя довольно узкое, без поперечных килей, в задней половине сужающееся вперед, в передней параллельнобокое. Лицо без заметного шва между лбом и клипеусом. Переднеспинка длинная, примерно в 1.5 раза короче головы, щиток с параллельными киями. Бледный оранжевато-буроватый. Темя между киями бурое, пространство между киями на щитке и часто на переднеспинке также бурое. Надкрылья с узко серовато-буро окаймленными ячейками и кое-где с серовато-бурыми пятнами, на клавише и часто вблизи него на кориуме — жилки с бурыми зернышками, несущими щетинки. У вершины крыла правильная круглая выпуклость, на которой ближе к костальному краю находится черное продолговатое пятно. Эта выпуклость с черным пятном имитирует фасеточный глаз насекомого.

По строению гениталий вид также близок к *H. suleiman* Dlab., от которого лучше всего отличается гораздо более сильно изогнутым длинным шипом, идущим от основания дистальной части пениса, и отсутствием второго шипа при основании дистальной части пениса. Длина ♂ 2.3—2.5 мм, ♀ 2.6—2.8 мм.

Караганд. обл., Каражар при впадении Каракенгира в Сарысу, 8 VI 1961, голотип ♂.

На тамариске.

OLIBROMA EMELJANOV, gen. n.

Голова с сильно сглаженными, почти незаметными киями, широкая, с коротким, сильно наклоненным вперед теменем, постепенно переходящим в лицо, так как передний киль темени совсем незаметен. Промежуточный киль темени более четкий, проходит параллельно вогнутому заднему краю. Лоб широкий, расширяющийся, снизу в 1.5 раза шире, чем сверху, умеренно выпуклый, его ширина снизу примерно равна высоте посередине. Постклипеус широкий, выпуклый, без килей, примерно на $\frac{1}{3}$ длины полукругло вдается в лоб. Средний глазок лба отсутствует, боковые довольно крупные. Усики примерно шаровидные, в поперечнике примерно в 1.5 раза меньше глаз, спереди почти наполовину прикрыты листовидно выступающими в бока краями лба. Переднеспинка и щиток развиты, как обычно, задний край переднеспинки прямоугольно выемчатый, щиток с тремя продольными киями, боковые кили слегка расходятся назад. Передние крылья с сильно выпуклыми костальными краями в передней половине и с зернистыми жилками, сложены довольно плоско.

Тип рода — *Olibroma nitidum* Em., sp. n.

Olibroma nitidum Emeljanov, sp. n.

Самец неизвестен.

Самка. Перед тела блестящий, гладкий. Голова темно-бурая, со светлыми киями и светло-бурыми полосами на месте исчезнувших килей. Переднеспинка светло-бурая, за глазами перед промежуточными киями темно-буро затемнена. Наплечники светло-бурые. Щиток темно-бурый. Передние крылья прозрачные, слегка молочно-дымчатые, жилки беловатые с бурыми зернышками, некоторые поперечные жилки у вершин

крыльев затемнены. Низ темно-бурый. Яйцеклад довольно мощный, по длине более чем в 1.5 раза превосходит высоту пигофора. Длина ♀ 4.4 мм.

Караганд. обл., Коксенгир южн. ст. Жана-Арка, 9 VII 1959, 1 ♀, голотип.

OLIARUS STÅL.

Oliarus kasachstanicus Emeljanov, sp. n. (рис. 5)

Лицо довольно выпуклое, лоб с постклипеусом по длине примерно в 2 раза превосходит наибольшую ширину лба, кили не очень резкие. Темя примерно в 1.5 раза длиннее своей ширины, промежуточный киль под прямым углом изогнут выпуклостью вперед, его концы соединяются с боковыми киями темени около середины темени. Переднеспинка довольно узкая, лишь немногим шире головы с глазами, среднеспинка с наплечниками также лишь немного шире переднеспинки. Наружные кили среднеспинки прямые, слегка расходящиеся назад.

Темно-бурый с охристым оттенком. Голова темно-бурая с желтоватыми киями. Переднеспинка темно-бурая, кили и прилегающие части светлые, наплечники буроватые. Среднеспинка темно-бурая со светло-бурыми киями. Передние крылья прозрачные, слегка молочно-дымчатые, с буроватыми жилками, несущими бурые зернышки со светлыми щетинками. У вершины крыльев на поперечных жилках слабые темные пятна. У самки на клавусе, на соединении анальных жилок, крупное охристо-бурое пятно, на кориуме, сзади и снаружи от него, еще такое пятно. Эти пятна часто соприкасаются. Низ темно-бурый со светлыми краями склеритов, ноги темно-бурые со светло-бурыми киями.

По строению гениталий близок к *O. pallens* Germ. sensu Dlab., 1960, но отличается более широкой анальной трубкой, стилусами с более тонкими вершинами и строением пениса. Вершина дистального членика пениса без зубца и не изогнута Г-образно, предвершинные зубцы дистальной части пениса сильно различаются по длине. Длина ♂ 3.9—4.1 мм, ♀ 4.1—4.8 мм.

Целиногр. обл., Кокшетау, 29 V—13 VII 1957. Караганд. обл., Коксенгир южн. ст. Жана-Арка, 27 V—29 VII 1959, 20 VI—6 VII 1960, голотип ♂ (Емельянов, Логинова).

На *Atriplex cana* и других солянках.

DELPHACIDAE

CHLORIONA FIEB.

Chloriona superba Emeljanov, sp. n. (рис. 6—8)

Самец полнокрылый, сверху молочно-белый, снизу слегка желтоватый, щиток интенсивно черный, блестящий, с белой вершиной. Надкрылья беловатые, прозрачные. Размеры и пропорции тела как у других видов рода *Chloriona*, кили щитка почти параллельные. Стилусы довольно короткие, с зубцом у вершины снаружи. Самка короткокрылая, одноцветно оранжевая. Длина ♂ 3.3—3.6 мм, ♀ без надкрылий 3.2—3.7 мм.

Караганд. обл.: Коксенгир южн. ст. Жана-Арка, 9 VII 1959, 17 VI 1960; ст. Жарык, 14 VI 1962; совхоз Нураталдынский, 13 VI 1962; горы Актау, южн. ст. Босага, 15 VI 1962, голотип ♂. Семипалат. обл., горы Акшатау, 16 VII 1962.

На *Phragmites communis*.

Calligypona cochlearia Emeljanov, sp. n.

Голова, переднеспинка и щиток с резкими киями. Лоб в 2 с лишним раза длиннее своей ширины, срединный киль разветвляется при переходе на темя. Темя прямоугольное, слегка длиннее своей ширины. Переднеспинка слегка короче темени, ее задний край слегка тупоугольно вогнутый. Щиток примерно в 1.5 раза длиннее переднеспинки. Элитры укороченные, с закругленными вершинами, продольные жилки резко выступают; у самцов элитры почти достигают переднего края пигофора, у самок оставляют неприкрытой примерно половину брюшка. Самки светло-бурые, более или менее без рисунка. У самцов лицо темно-бурое со светлыми киями, темя светло-бурое.

Переднеспинка белесоватая, за глазами затемнена. Щиток бурый до темно-бурого. Элитры полупрозрачные, клавус бурый, кориум постепенно от клавуса становится черно-бурым, вершинная краевая жилка белая. Брюшко сверху темно-бурое, с белыми задними краями тергитов, низ темно-бурый, края склеритов светлее. Ноги бурые, с темными продольными полосами.

Задний край пигофора самца косо срезан на дорзальную сторону.

Анальная трубка маленькая, без отростков. Стилусы сужающиеся от оснований к вершинам, расходятся под острым углом. От вершины пениса отходит вправо лентовидный, плоский отросток, изогнутый на $\frac{3}{4}$ оборота окружности и расположенный у задней стенки пигофора. Длина ♂ 1.9—2.0 мм, ♀ 2.0—2.2 мм.

Караганд. обл.: Коксенгир южн. ст. Жана-Арка, 14 VI 1959, 25—31 V 1960, голотип ♂; Каратас близ Карагаша, 18 V 1962.

На *Carex* sp.

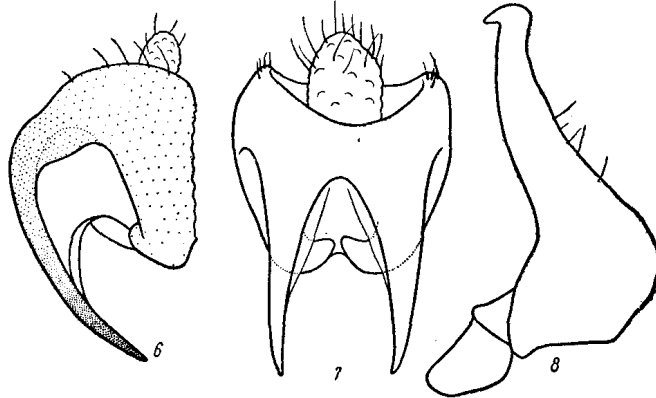


Рис. 6—8. *Chloriona superba* Em., sp. n.

6 — анальная трубка сбоку, 7 — анальная трубка снизу, 8 — стилус.

Calligypona venustula Emeljanov, sp. n.

Самка неизвестна.

С а м е ц. Лоб примерно в $2\frac{1}{4}$ раза длиннее своей наибольшей ширины, его боковые края слегка выпуклые, так что наибольшая ширина лба примерно посередине. Срединный киль лба разветвляется на переходе лба в темя. Темя примерно на $1\frac{1}{3}$ длиннее своей ширины и длиннее переднеспинки, его передний край слегка тупоугольно выступает. Щиток примерно в $1\frac{1}{2}$ раза длиннее переднеспинки, его боковые кили менее четкие, чем срединный. Надкрылья сильно укороченные, с закругленно обрубленными вершинами, блестящие, с килевато выступающими продольными жилками. Брюшко за вершинами надкрылий сужается к цилиндрическому пигофору. Голова, переднеспинка, щиток и наплечники белые, слегка желтоватые, надкрылья и брюшко сплошь черные,

блестящие. Передние и средние ноги светлые, задние несколько затемнены.

Пигофор цилиндрический, сзади срезан слегка скошенно на нижнюю сторону, сверху с глубокой выемкой с резкими задними углами, в которую глубоко вправлена анальная трубка. Анальная трубка сзади округлая, снизу несет 2 длинных отростка, параллельных и с довольно широко расставленными основаниями, отростки направлены вершинами вперед. Стилусы небольшие, направлены вверх вдоль стенки пигофора, в виде пластинки, верхние углы которой оттянуты в шипы, причем внутренний шип довольно короткий, а наружный длинный, по длине равный остальной части стилуса. Длина ♂ 1.8—2.0 мм.

Караганд. обл., Коксенгир южн. ст. Жана-Арка, 14 VII 1959, 23 VII 1960, голотип ♂.

Calligyrona euagropyri Emeljanov, sp. n. (рис. 9—14)

Лоб несколько более чем в 2 раза длиннее своей ширины, его боковые края слегка выпуклые, причем снизу лоб несколько шире, чем при пере-

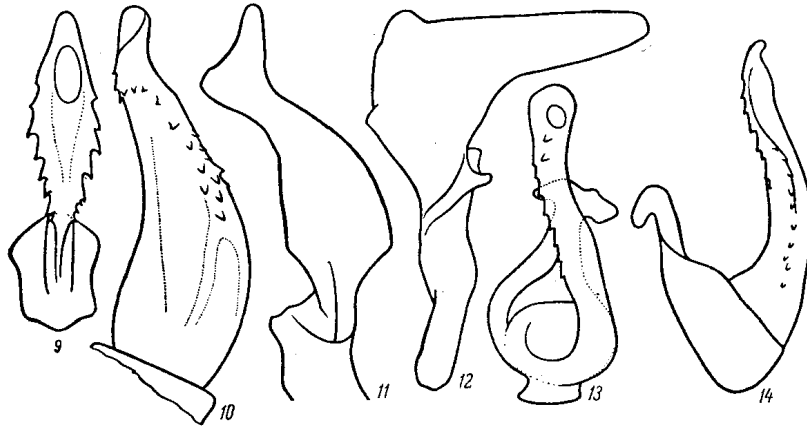


Рис. 9—14.

9—11 — *Calligyrona euagropyri* Em., sp. n.: 9 — пенис снизу, 10 — пенис сбоку, 11 — стилус; 12—14 — *C. aeluropodis* Em., sp. n.: 12 — стилус, 13 — пенис снизу, 14 — пенис сбоку.

ходе в темя. Средний киль лба разветвляется при его переходе на темя. Темя примерно в $1\frac{1}{2}$ раза длиннее своей ширины, его передний край тупоугольно выступает. Переднеспинка примерно такой же длины, как темя, ее задний край почти прямой. Щиток примерно в $1\frac{1}{2}$ раза длиннее переднеспинки. Элитры укороченные, у самцов достигают примерно переднего края пигофора, у самок оставляют неприкрытой примерно половину длины брюшка, на вершине закруглены, продольные жилки килевато выступают.

Самец черный, блестящий, кили на голове светло-бурые, ноги бурые. Самка светло-бурая, кили на голове более или менее окаймлены темно-бурым, элитры прозрачные, буроватые, бока брюшка сверху темно-буро затемнены.

Пигофор самца цилиндрический, с глубокой дорзальной выемкой, задние углы которой широко закруглены. Анальная трубка направлена задней стороной кверху, на нижнем крае несет пару длинных, заостренных отростков, направленных вниз—вперед. Стилусы небольшие, направ-

лены вверх вдоль задней стенки пигофора, от оснований постепенно сужаются к Т-образно расширенной вершине. Длина ♂ 1.6—1.7 мм, ♀ 2.0—2.3 мм.

Целиногр. обл., Кокшетау, 28 V 1957. Караганд. обл., Коксенгир южн. ст. Жана-Арка, 12 V 1959, 3 VI 1960, голотип ♂.

На *Agropyron desertorum* и других житняках.

Calligyrona aeluropidis Emeljanov, sp. n. (рис. 12—14)

Лоб примерно в $1\frac{2}{3}$ раза длиннее своей ширины, его боковые кили перед клипеусом и перед теменем слегка изогнуты внутрь. Темя примерно в $1\frac{1}{2}$ раза шире своей длины, его передний край слегка равномерно выпуклый. Средний киль лба разветвляется при переходе на темя. Переднеспинка примерно такой же длины, как темя, ее задний край заметно тупоугольно выемчатый. Щиток почти в 2 раза длиннее переднеспинки посередине. Элитры укороченные, у самцов доходят до переднего края пигофора, у самок оставляют открытой примерно половину брюшка, на вершине закруглены; продольные жилки килевато выступают.

Самцы сплошь черные, блестящие, самки бледные, желтовато-бурые, без рисунка.

Пигофор с неглубокой прямоугольной дорзальной выемкой, в которую вправлена короткая, сзади округлая анальная трубка, снизу имеющая пару отростков разной длины. Стилусы с широко расставленными вершинами, постепенно сужающиеся к довольно толстым, закругленно обрубленным вершинам, несут сверху у оснований угловатый выступ. Длина ♂ 1.5—1.6 мм, ♀ 1.9—2.0 мм.

Караганд. обл., Коксенгир южн. ст. Жана-Арка, 22 VI 1960, голотип ♂.

На *Aeluropus littoralis*.

CHLORIONIDEA P. LÖW

Chlorionidea bromi Emeljanov, sp. n.

По габитусу и окраске похожа на *Ch. flava* P. Löw. Голова сильнее выступает вперед, переход лица в темя более угловатый; темя на половину своей длины выдается вперед от глаз, менее сильно наклонено вперед, менее выпуклое при осмотре сбоку. Лоб уже и с менее выпуклыми боковыми краями. Задний край переднеспинки четко тупоугольно вогнутый. Брюшко более стройное, пигофор самца меньше, чем у *Ch. flava*.

Покровы бледно-оранжевые с более или менее развитым темно-бурым рисунком. На темени затемнено пространство между киями в передней половине, на лбу — вдоль по бокам от килей. На брюшке сверху часто выражены продольные темные полосы: две узкие у середины и две широкие со светлыми пятнами на них по бокам.

По строению гениталий самца также близок к *Ch. flava*, хорошо отличается сужающимися к маленькой головчатой вершине стилусами. Длина ♂ 3.5—3.7 мм, ♀ 3.7—4.3 мм.

Целиногр. обл., Кокшетау, 28 VI—2 VII 1957. Караганд. обл., Коксенгир южн. ст. Жана-Арка, 8—27 VII 1959, голотип ♂; горы Актау южн. ст. Жана-Арка, 19 VII 1959; горы Кент, 23 VII 1957. Омск. обл., перевал Чигирчик, 22 VII 1928 (В. Н. Кузнецов).

CRIOMORPHUS SCOTT

Criomorphus porcus Emeljanov, sp. n. (рис. 15—19)

Похож на *C. nigrolineatus* Scott по габитусу и окраске. Белесовато-бурый с черным и темно-бурым рисунком. Лоб бурый, со слабо заметными килеями, в нижней части снаружи от срединных килей часто зачернен. В верхней части лба посередине обычно черная продольная полоса, пере-

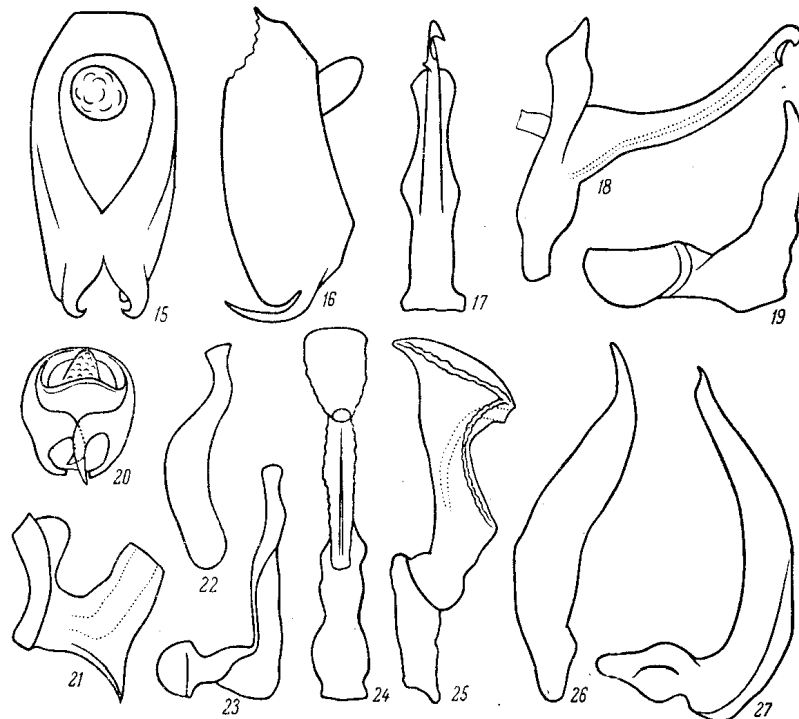


Рис. 15—27.

15—19 — *Criomorphus porcus* Em., sp. n.: 15 — анальная трубка сзади, 16 — анальная трубка сбоку, 17 — пенис снизу, 18 — пенис сбоку, 19 — стилус; 20—23 — *C. inequalis* Em., sp. n.: 20 — анальная трубка сзади, 21 — пенис сбоку, 22 — стилус сзади, 23 — отпрепарированный стилус, положенный на плоскость, вид сзади; 24—27 — *C. euagropyri* Em., sp. n.: 24 — пенис снизу, 25 — пенис сбоку, 26 — стилус сзади, 27 — отпрепарированный стилус, положенный на плоскость, вид сзади.

ходящая на темя, у заднего края темени 2 бурых пятна. Клипеус черный, его кили и бока светлые, на щеках за подусиковым килем черное пятно. Переднеспинка и щиток с парой темно-бурых продольных линий. Надкрылья с ребристо выступающими продольными жилками, полупрозрачные, укороченные, сзади прямо обрубленные, с закругленными углами, на надкрыльях 3 пары продольных бурых полос, из которых внутренние есть продолжение полос на щитке и переднеспинке. Брюшко с 2 парами продольных полос: одна пара бурая — у середины, другая черная — по бокам. Низ тела с черными пятнами, ноги светлые, задние бедра с бурыми продольными полосами. Пигофор скошен несколько на нижнюю сторону, ромбической формы, выше своей ширины, с более вытянутой верхней половиной. Анальная трубка высокая, узкая, снизу с парой небольших зубцов с направленными вперед друг к другу вершинами. Стилусы в общем сходные с таковыми у *C. nigrolineatus*, но с менее четко

выраженным выступом на внутреннем крае у основания. Пенис стройный, гладкий, гонопор вентральный, субапикальный, у его заднего и переднего краев по зубцу.

Вид хорошо отличается от других видов рода строением анальной трубки, формой пениса и занимает в роде несколько обособленное положение. Длина ♂ 2.4—2.6 мм, ♀ 3.4 мм.

Караганд. обл.: Коксенгир южн. ст. Жана-Арка, 21 V 1959, голотип ♂; Каратаг близ Караагаша, 19 V 1962. Ленинград. обл., Кингисеппск. р-н, Сережино, 18 VI 1895 (Бианки).

Criomorpus inequalis Emeljanov, sp. n. (рис. 20—23)

Очень похож на близкий вид *C. obliquus* Wgn. по окраске и габитусу. Бледно-бурый с темно-бурым до черного рисунком. Клипеус темный, его кили и бока светлые. На лбу между срединными киями зачернено, на темени посередине также темное пятно. Щеки за килем, идущим из-под усика, с темным пятном и с небольшим темным пятнышком в области глазка. Переднеспинка и щиток бурые с более светлой средней линией. Надкрылья укороченные, полупрозрачные, с килевато выступающими жилками, сзади прямо поперечно обрубленные, с закругленными углами, достигают переднего края V тергита брюшка. Брюшко бурое, бока тергитов светлые.

Брюшко сверху по бокам с 2 черными продольными полосами, самые бока тергитов светлые, передний и особенно задний края тергитов темно-буро окаймлены. Участки тергитов конутри от боковых полос со светлыми пятнами, более яркими сзади. Средняя линия брюшка светлая. У полнокрылых самок надкрылья бурые со слабо заметными темными продольными полосами, пятна на лбу и на темени обыкновенно сливаются, а бока переднеспинки и щитка черные.

Общий план строения пифофора самцов как у *C. obliquus*, однако анальная трубка несимметричная, с более сильно развитым правым зубцом, вершины стилусов слегка расширенные и прямо обрубленные, форма пениса также несколько иная.

По внешности наиболее резко отличается от *C. obliquus* пятном на темени. Длина ♂ 2.4—2.5, ♀ 2.8—3.3 мм.

Целиногр. обл., Кокшетау, 7—28 VI 1957, голотип ♂. Караганд. обл.: горы Кент, 26 VI 1957; Коксенгир южн. ст. Жана-Арка, 6—21 V 1959, 3 VI 1960; горы Актау южн. ст. Жана-Арка, 13 VI 1960; горы Улытау, 2 VI 1962.

На влажных разнотравно-злаковых лугах.

Criomorpus euagropyri Emeljanov, sp. n. (рис. 24—27)

Почти белый с темно-бурым до черного рисунком. Лоб по бокам снаружи от срединных килей с 2 черными полосами, переходящими на темя, переднеспинку и щиток. Клипеус темно-бурый, со светлыми киями и боками, щеки за подусиковым килем с черным пятном. Надкрылья укороченные, с ребристо выступающими продольными углами, на каждом надкрылье 3 темно-бурые продольные полоски, из которых внутренние служат продолжением полос на щитке и переднеспинке.

Брюшко сверху с 2 парами широких черных полос. Низ тела с черными пятнами, ноги с буроватыми продольными полосами.

По строению гениталий близок к *C. obliquus* Wgn. Пифофор устроен сходно, и стилусы также длинные, идущие вдоль бокового края, их вершины заостренные и оттянутые наружу. Анальная трубка снизу с очень длинными, достигающими почти оснований стилусов, идущими вместе

отростками. Пенис довольно длинный, с утолщением на вершине, гонопор вентральный, субапикальный. Длина ♂ 2.3—2.4 мм, ♀ 2.9—3.1 мм.

Караганд. обл., Коксенгир южн. ст. Жана-Арка, 12—14 V 1959, 23 V—23 VI 1960, голотип ♂.

На *Agrorypon desertorum* и других житняках.

EURYSA FIEB.

Eurysa sublineata Emeljanov, sp. n. (рис. 28, 29)

Коренастый, бледно-бурый. Срединный лобный киль ясный, в верхней трети исчезает. На щеках за подусиковым килем темно-бурое пятно.

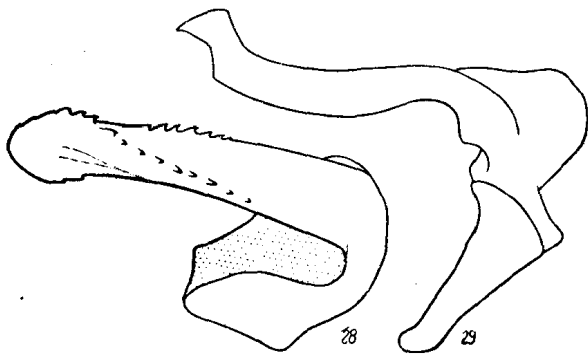


Рис. 28, 29. *Eurysa sublineata* Em., sp. n.

28 — пенис сбоку, 29 — стилус сзади.

Переднеспинка и щиток белесоватые с парой бледных бурых продольных полос. Надкрылья полупрозрачные, укороченные, сзади закругленно поперечно обрубленные, с выступающими продольными жилками. На каждом крыле 3 бледно-бурые продольные полосы, из которых внутренние служат продолжением полос на щитке и переднеспинке, а средние идут вдоль шва клавуса. Брюшко сверху бурое со светлой продольной полосой по

середине и двумя темно-бурыми полосами по бокам, оттененными снаружи светлыми полосками. Низ тела бурый с темно-бурыми пятнами, ноги бурые.

Пигофор самца сзади более или менее округлый. Анальная трубка небольшая, без зубцов, в неглубокой выемке, ее края переходят плавно в боковые края пигофора, в верхней половине округло выступающие, в нижней вогнутые. Нижние края этих выемок ограничены по бокам от оснований стилусов зубцами. Стилусы небольшие, сначала расходящиеся от основания в стороны, а потом идущие вверх почти параллельно, их вершины отогнуты назад и перетяжкой отделены от стволов. Пенис асимметричный, несет гребни коротких зубцов, ствол отходит от верхней части основания и направлен назад—вниз. Длина ♂ 2.5—2.7 мм, ♀ 3.3—3.5 мм.

Целиногр. обл., Кокшетау, 13 VI 1957. Караганд. обл.: Коксенгир южн. ст. Жана-Арка, 13—27 VI 1960, голотип ♂; совхоз Нураталдынский, 13 VI 1962; Каратас близ Караагаша, 18 V 1962; пески Сенгиркум у могилы Сенгирбай в Бет-Пак-Дале, 29 V 1962; горы Актау южн. ст. Босага, 15 VI 1962. Семипалат. обл., ст. Аягуз, 4 VI 1962.

На *Elymus angustus*.

METROPIS FIEB.

Metropis achnatheri Emeljanov, sp. n.

Габитуально похож на *M. mayri* Fieb., но элитры несколько шире, чем у него. Темя пятиугольное, с тупоугольным передним краем, его ширина примерно равна длине. Переднеспинка примерно в 1.5 раза короче темени, ее задний край слегка тупоугольно вогнут. Щиток примерно в 2 раза длиннее переднеспинки, со слабо заметными киями. Элитры укороченные, сзади прямо обрублены, с закругленными углами, продоль-

ные жилки резко выступают. Самец черный, ноги и усики темно-бурые, у самки перед тела и элитры бурые, брюшко и низ темно-бурые, ноги бурые.

Хорошо отличается от других видов рода строением генитального блока самца. Анальная трубка большая, снизу с широко расставленными, направленными в стороны и вниз отростками, идущими вдоль боковых закраин пигофора. Стилусы направлены параллельно вверх вдоль задней стенки пигофора, широкие, плоские, со слегка оттянутыми Г-образно внутрь вершинами и угловатым уступом изнутри у основания, выше которого несколько сужены. Длина ♂ 1.9—2.2 мм, ♀ 2.5—2.6 мм.

Актюбин. обл., Челкар, 29—30 VI 1932 (Лукьянович). Караганд. обл., Коксенгир южн. ст. Жана-Арка, 14 VI 1959. Вост.-Каз. обл., Бурханка на Зайсанском тракте, 22 VI 1930 (Лукьянович). Читинск. обл.: р. Шарасун близ ст. Харанор, 7 VII 1963; оз. Б. Чиндант, 10—30 VII 1963, голотип ♂.

Монголия, колодец Дзуха близ могилы Ламы, вост. Урги (Улан-Батора), 15 VIII 1897 (Клеменц). Китай, сев. Алашань, Куку-Бурду, 6 VII 1908 (Козлов).

Монофаг чия — *Achnatherum splendens*.

ISSIDAE

APHELONEMA UHL.

Aphelonema deserticola Emeljanov, sp. n.

Самка неизвестна.

Очень похож на *A. oxyura* V. Kusn., от которого отличается более длинным теменем и менее контрастной окраской. Темя примерно в 2 раза шире своей длины посередине, его задний край лишь слегка вогнутый, а передний в виде выпуклой ломаной линии из 3 равных прямых отрезков. Лицо примерно в 1.5 раза длиннее своей ширины, внутренняя пара килей слабо изогнута выпуклостью наружу. Надкрылья гладкие, с плохо заметным разветвляющимся килем, идущим от плеча.

Лицо и низ бурые до темно-бурого, верх бурый. От переднего края темени идет пара темно-бурых полос, на брюшке черных, по надкрыльям идет от плеч другая пара темно-бурых полос, продолжающихся по брюшку в виде черных полос снаружи от больших ямок. Длина ♂ 2.35 мм.

Джамбул. обл., 120 км зап. ст. Чу, 17 VI 1961, 1 ♂, голотип. В саксаульнике.

HYSTEROPTERUM A. S.

Hysteropterum fruticulinum Emeljanov, sp. n.

Темя вогнутое, посередине заметно короче, чем у глаз, его передний край слабо выпуклый, задний более сильно вогнутый; ширина темени примерно в 2 раза больше его длины посередине и в 1.5 раза — его длины у глаз. Лоб примерно в 1.5 раза длиннее своей ширины, его теменной и клипеальный края вогнутые, боковые слабо выпуклые, промежуточные кили лба неясные, средний, продольный киль резкий. Переднеспинка со срединным килем примерно такой же длины, как темя, ее передний край выступает вперед тупым углом с нешироко обрубленной вершиной. Щиток примерно в $1\frac{2}{3}$ раза длиннее переднеспинки, с продольным вдавлением, расширенным сзади, посередине и парой вдавлений по бокам. Надкрылья с довольно резким выступом против места расположения вершин задних бедер в покое, с килеватыми продольными жилками, краевой жилкой и некоторыми поперечными в вершинной половине надкрылий.

Буро-серый в расплывчатых пятнышках, образующих рябой рисунок. Лицо несколько более темное, чем верх. Темя и щиток почти без рисунка, переднеспинка с темными редкими пятнышками. Надкрылья с разбросанными темными пятнышками; перед серединой каждое со светлым поперечным пространством, лишенным пятнышек, и более густо рассыпанными пятнышками вокруг него. Совнутри краевая жилка окаймлена темно-бурой каймой, прерванной подходящими жилками. Ноги с темными продольными полосами. Анальная трубка вытянутая, с широко закругленным задним краем и едва заметной выемочкой посередине на заднем крае. Длина ♂ 2.9—3.1 мм, ♀ 3.4—3.5 мм.

Караганд. обл.: Коксенгир южн. ст. Жана-Арка, 11 V—27 VI 1959, голотип ♂ (Емельянов, Логинова); Каражар при впадении Каракенгира в Сарысу, 25 V 1962.

На *Suaeda physophora* и *Atriplex cana*.

CICADELLIDAE

MACROPSIS LEW.

Macropsis venusta Emeljanov, sp. n. (рис. 30, 31)

Габитуально напоминает *M. cerea* Germ. Бледно-оранжевый, на лице выражены черные пятна на тиридиях и вертикальные пятна на посткли-

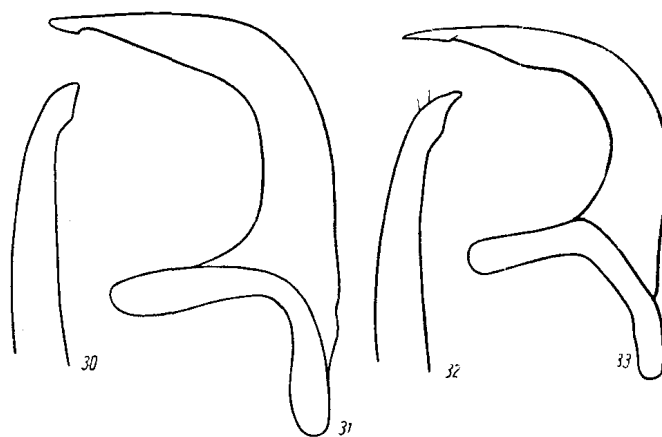


Рис. 30—33.

30, 31 — *Macropsis venusta* Em., sp. n.: 30 — вершина стилуса, 31 — пенис сбоку; 32, 33 — *M. idae* Em., sp. n.: 32 — вершина стилуса, 33 — пенис сбоку.

пеусе, причем постклипеальные пятна более резко зачернены на верхнем конце; у самок часто отсутствуют постклипеальные пятна, а иногда и пятна на тиридиях. Переднеспинка буро затемнена от заднего края, бочки над эпистернумом с большим черным пятном. Мозоли (calli) переднеспинки у самцов часто буроватые и буро окаймлены. Щиток желтый, заметно светлее остальных покровов. Надкрылья красновато-коричневые, несколько более темные у щитка.

Строение гениталий обычное для группы *M. fuscula* Zett. Пенис довольно резко изогнут несколько за серединой; в дистальной части в профиль его внутренний и внешний контуры приблизительно прямые и резко сходящиеся к вершине, что особенно характерно. Стилусы с изогнутой и расширенной обрубленной вершиной, углы которой довольно сильно закруглены. Длина ♂ 4.2—4.3 мм, ♀ 4.6—4.7 мм.

Караганд. обл., Коксенгир южн. ст. Жана-Арка, 8 VII 1959, голотип ♂.
 Семипалат. обл., пос. Жанааул, 5 VII 1962. Вост.-Каз. обл., хр. Саур,
 ущ. Алатай, 12 VII 1962.

Монофаг *Rosa spinosissima*.

Macropsis idae Emeljanov, sp. n. (рис. 32, 33)

Очень похож на *M. mendax* Fieb., в частности положение поперечной жилки на клавусе такое же. Голова, переднеспинка и щиток бледные оранжево-желтые, надкрылья красновато-коричневые, наиболее интенсивно окрашены у щитка. Низ и ноги бледные желтые без рисунка. Бочки переднеспинки с черным пятном.

По строению гениталий близок к *M. venusta* sp. n., отличается гораздо более оттянутой и узкой вершиной стилуса и более стройным пенисом; ствол пениса наиболее круто изогнут несколько перед серединой, вершинная часть довольно стройная, постепенно в профиль сужающаяся к вершине. Длина ♂ 3.9—4 мм, ♀ 4.6—4.7 мм.

Целиногр. обл., Кокшетау, 23 VI—6 VII 1957. Караганд. обл.: горы Кент, 26 VII 1957, голотип ♂; Коксенгир южн. ст. Жана-Арка, 8—9 VII 1959; горы Актау южн. ст. Жана-Арка, 19 VII 1959.

Монофаг *Rosa acicularis*.

MACROPSIDIUS RIB.

Macropsidius abrotani Emeljanov, sp. n. (рис. 34—36)

Очень похож на *M. dispar* Fieb., но в общем несколько крупнее его и темнее пигментирован. Пятна на темени и пятна у глазков всегда объ-

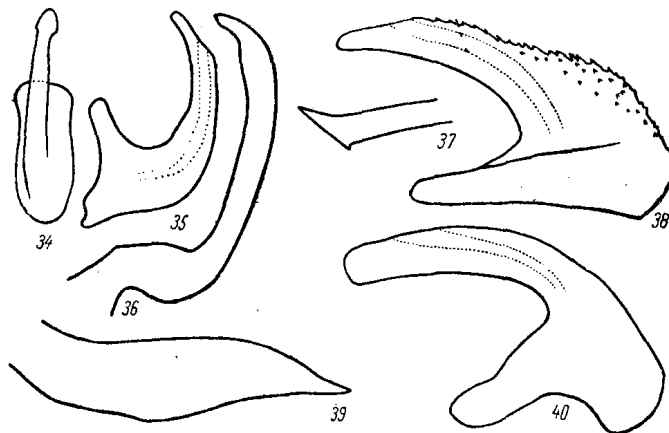


Рис. 34—40.

34—36 — *Macropsidius abrotani* Em., sp. n.: 34 — пенис сверху, 35 — пенис сбоку, 36 — стилус; 37, 38 — *Agallia seriphidii* Em., sp. n.: 37 — придаток анальной трубки, 38 — пенис сбоку; 39, 40 — *A. camphorosmatis* Em., sp. n.: 39 — придаток анальной трубки, 40 — пенис сбоку.

единены в длинные вертикальные пятна. Рисунок на элитрах обычно ясно выражен — жилки белые, ячейки прозрачные, сероватые, ячейки между *R* и *Cu* в средней части элитр буро затемнены.

По строению гениталий отличается от *M. dispar* несколько расширенными и обрубленными на вершинах стилусами и строением пениса; ствол

пениса не уплощен и не расширен, более или менее цилиндрический, на вершине же слегка расширен в виде лопаточки. Длина ♂ 3.1—3.3 мм, ♀ 3.9—4 мм.

Целиногр. обл., Кокшетау, 13 VI—11 VIII 1957. Караганд. обл.: Коксенгир южн. ст. Жана-Арка, 15 VI—29 VII 1959, 21 VI—23 VII 1960, голотип ♂ (Емельянов, Кержнер); р. Каракенгир в 60 км от устья, 8 VI 1961.

Монофаг *Artemisia abrotanum*.

AGALLIA CURT.

Agallia seriphidii Emeljanov, sp. n. (рис. 37, 38)

Внешне очень похож на *A. venosa* Fall., по рисунку неотличим от него, но несколько более коренастый и с более сильно выступающим вперед теменем.

По строению гениталий также близок к *A. venosa*, но четко отличается менее сильно развитым гребнем на дорзальной стороне ствола пениса и более узким и с ровными краями отростком придатка анальной трубки. Длина ♂ 2.8—2.9 мм, ♀ 3.5—3.6 мм.

Караганд. обл., Коксенгир южн. ст. Жана-Арка, 16 IX 1960, голотип ♂.

Олигофаг полыней подрода *Seriphidium* — *Artemisia pauciflora*, *A. ibercheana*, *A. nitrosa* и др.

Agallia camphorosmatis Emeljanov, sp. n. (рис. 39, 40)

Внешне очень похож на *A. venosa* Fall.: по рисунку неотличим от него, сильно напоминает его также и телосложением. Принадлежит к группе видов *A. laevis* Rib. Характеризуется довольно стройным стволом пениса, заметно более стройным, чем у *A. laevis*, и своеобразными очертаниями отростка придатка анальной трубки: отросток относительно узкий, с менее сильно оттянутой, чем у *A. laevis*, вершиной и с почти параллельными сторонами без расширения снизу, как у *A. laevis*. Длина ♂ 2.5 мм, ♀ 3.2 мм.

Караганд. обл., Коксенгир южн. ст. Жана-Арка, 17 VI—28 VIII 1959, голотип ♂ (Емельянов, Логинова).

Под *Camphorosma monspeliacum*.

DURGULA EMELJANOV, gen. n.

Стройный, габитуально напоминает *Dryodurgades* Zachv. Лицо довольно плоское, боковые края фронтотемени параллельные. Антеклипеус параллельнобокий. Лобный шов совершенно прямой. Темя относительно слабо изогнуто выпуклостью вперед, соответственно и передний край переднеспинки слабо выпуклый. Задний край темени против внутреннего угла глаз с довольно хорошо развитой лопастью — «ушком», за которым передний край переднеспинки соответственно с довольно ясной плавной выемкой. Боковые края переднеспинки слегка расходящиеся назад, задний край трапециевидно выступает, причем боковые стороны заднего края заметно вогнутые. Щиток с заметными выпуклыми утолщениями у середины боковых краев. Надкрылья с дополнительными жилками, стройные, длинные, суженные к нешироко закругленным вершинам, внутренний край перепоночки прямой, составляет со швом надкрылий одну линию.

Строение гениталий обычное для подсемейства *Agalliinae*, своеобразны отсутствие придатков анальной трубки, асимметричный пенис и вытянутые, как у *Melicharellini*, доли пигофора.

Тип рода — *Durgula lycit* Em., sp. n.

Durgula lycii Emeljanov, sp. n. (рис. 41—43)

Матовый с довольно грубой поверхностью. Светло-серый с буро-черным до черного рисунком. Швы лица зачернены, в том числе лобный шов и сагиттальный шов темени. На антеклипеусе исчезающее черное пятно. Бока фронтотемпалеуса с не очень правильными поперечными пятнами. На темени у заднего края пара небольших черных круглых пятнышек, равно удаленных от шва и от глаз, и пара у самых глаз; часто неправиль-

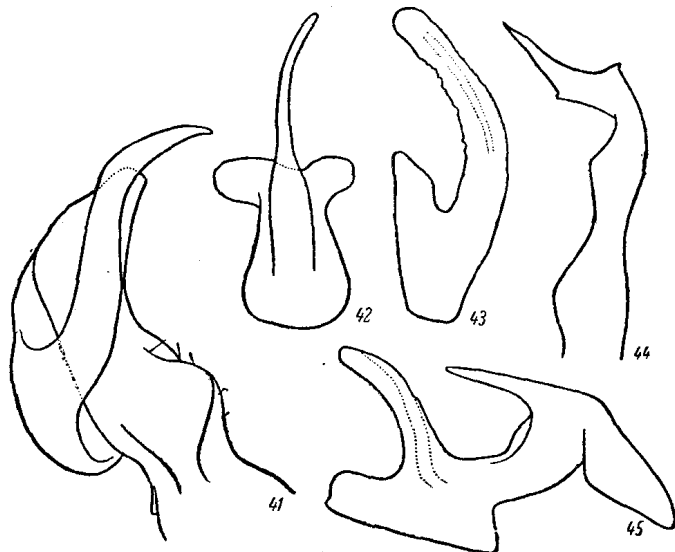


Рис. 41—45.

41—43 — *Durgula lycii* Em., sp. n.: 41 — стилус, 42 — пенис сверху, 43 — пенис сбоку; 44, 45 — *Erythropeura loginovae* Em., sp. n.: 44 — стилус, 45 — пенис сбоку.

ные пятна над усиками. На переднеспинке ряд черных пятнышек параллельно ее переднему краю и немного отступя от него, продольная узкая полоса посередине и пара пятнышек на диске, расставленных немного шире, чем круглые пятна темени. На щитке рисунок примерно такой же, как у *Dryodurgades reticulatus* H. S. Жилки на кориуме бурые, на клавусе белые в основной трети и серые на остальной части, ячейки кориума и основной трети клавуса серые, ячейки остальной части клавуса темно-бурые. Грудь с темными пятнами, ноги с пятнами и полосами, брюшко почти без рисунка. Длина ♂ 4.6—4.7 мм, ♀ 4.2—4.7 мм.

Караганд. обл., Каражар на р. Сарысу при впадении Каракенгира, 8 VI 1961, 25 V 1962, голотип ♂.

Иран, Джирофт, 200 км юго-вост. Кермана, 11 V 1955 (Штейнберг). На *Lycium ruthenicum*.

ACHRUS LINDB.

Achrus haloxyl Emeljanov, sp. n.

Крупный, относительно стройный вид. Лицо в профиль выше усиков приблизительно отвесное, темя неясно ограниченное, узкое, посередине с неглубоким поперечным вдавлением. Переднеспинка у самцов грубо поперечноморщинистая, у самок более гладкая. Элитры в верхней половине с довольно многочисленными поперечными жилками, вершины неширокие, плавно закругленные. Серый с темно-бурым рисунком. Фрон-

токлипеус и весь эпикраниум выше надусиковых килей бурые до красно-бурого или почти черного, покрытые немногочисленными светлыми пятнышками, более заметными у середины темени и в нижней части фронтотклипеуса. У более слабоокрашенных самок фронтотклипеус ниже надусиковых килей светлый, а пятнышки незаметны. На антеклипеусе продольный черный штрих, швы лица более или менее зачернены. Переднеспинка также затемнена и со светлыми пятнышками, у более сильно пигментированных особей заметны более светлая продольная полоса посередине и пара пятен по сторонам от нее у переднего края; бока переднеспинки также более светлые. На щитке перед бороздкой пара темных пятен, разделенных светлой полосой. Элитры со светлыми жилками и светлыми сливающимися беспорядочными пятнами, пространство между которыми бурое до темно-бурого в виде угловатых неправильных пятен, близ костального края темные пятна отсутствуют. Низ тела светлый, грудь кое-где с бурыми пятнами. Длина ♂ 5.5—5.6 мм, ♀ 6.1—6.2 мм.

Караганд. обл.: 20 км сев. метеост. Кенсе, 27 V 1962; оз. Кутансор, 30 V 1962. Джембул. обл.: ст. Киякты, 20 VI 1961, голотип ♂; колодец Биртескен в центр. Бет-Пак-Дале, 12 VI 1961.

Олигофаг саксаула *Haloxylon aphyllum* и, по-видимому, также *H. persicum*.

Achrus salsolae Emeljanov, sp. n.

Крупный, очень коренастый вид. Лицо выше усиков слегка скошено на верхнюю сторону, так, что видно сверху. Переднеспинка грубо поперечноморщинистая. Элитры без дополнительных поперечных жилок, с довольно узкими закругленными вершинами. Серый с темно-бурым рисунком на фронтотклипеусе из поперечных полос, оставляющих свободным продольное треугольное поле посередине. Эпикраниум выше надусиковых килей часто затемнен, с 4 светлыми пятнами у теменного края. Переднеспинка обычно с парой сближенных темных продольных пятен перед серединой и парой очень расплывчатых у задне-боковых краев; у более пигментированных особей вся переднеспинка затемнена, кроме самых боков и двух светлых пятен у переднего края конутри от глаз. Щиток более или менее без рисунка. Элитры со светлыми жилками и темно-бурыми ячейками. Низ тела и ноги с бурыми пятнами. Длина ♂♀ 5.2—5.6 мм.

Джембул. обл.: чинк Кендырлик в центр. Бет-Пак-Дале, 11 VI 1961, голотип ♂; 15 км вост. пос. Уланбель на р. Чу, 16 VI 1961. Алма-Атин. обл., ст. Дружба, 28 VI 1962.

На *Salsola arbuscula*.

Achrus kalidii Emeljanov, sp. n.

Крупный, очень коренастый вид, габитуально похож на *A. salsolae* Em., sp. n. Лицо выше усиков скошено на верхнюю сторону, так, что видно сверху. Переднеспинка грубо поперечноморщинистая. Элитры с дополнительными поперечными жилками, лучше заметными в вершинной части. Серый с бурым до темно-бурого рисунком. На эпикраниуме выше надусиковых килей обычно бурые, неправильные, кое-где сливающиеся пятнышки. На переднеспинке темно-бурые пятна, сливающиеся кое-где; от пятен свободны самые бока переднеспинки и 2 поля у переднего края конутри от глаз. На щитке у переднего края по бокам пара бурых треугольничков. Жилки элитр светлые, на ячейках бурые пятна с неровными очертаниями, на кориуме перед серединой более крупное светлое пятно, а за ним бурое, тоже крупное пятно. Так как пигмент заходит частично и на жилки, оба пятна заметны только у более пигментированных особей. Низ желтовато-серый без рисунка. У некоторых особей, особенно самцов,

голова, переднеспинка, щиток и низ более или менее красноватые. Длина ♂ 4.9—5.1 мм, ♀ 5.2—5.4 мм.

Целиногр. обл., Кокшетау, 13 VII 1957. Караганд. обл.: Коксенгир южн. ст. Жана-Арка, 21 VI 1960, голотип ♂; оз. Кутансор, 9 VI 1961; Когашик близ метеост. Бет-Пак-Дала, 14 VII 1959 (Асанова), 13 VI 1961; 20 км зап. г. Балхаша, 17 VI 1962 (Кержнер); 15 км зап. пос. Агулен, сев. берег Балхаша, 19 VI 1962 (Емельянов, Кержнер). Джамбул. обл.: чинк Кендырлик в центр. Бет-Пак-Дале, 12 VI 1961; 40 км зап. пос. Уланбель на р. Чу, 15 VI 1961.

Олигофаг на поташниках *Kalidium foliatum* (голотип), *K. caspium*, *K. schrenkianum* и на *Halostachys caspia*.

ERYTHRONEURA FITCH

Erythroneura loginovae Emeljanov, sp. n. (рис. 44, 45)

Самка неизвестна.

По габитусу и рисунку неотличим от других видов группы *E. parvula* Boh. По строению гениталий особенно близок к *E. parvula*. Базальные шипы пениса также сильно удалены от ствола и сидят на общем основании, но, если смотреть в профиль, они направлены к стволу под острым углом, близким к прямому, в то время как у *E. parvula* они почти параллельны стволу; кроме того, их основание развито сильнее, чем у *E. parvula*. Стилус нового вида отличается гораздо более мощным задним вершинным углом. Длина ♂ 2.9 мм.

Караганд. обл., горы Актау, 19 VII 1959, голотип ♂. Семипалат. обл., горы Акшатау, 16 VII 1962.

ACONURA LETH.

Род *Aconura* объединяет довольно разнообразную группу видов, которые все связаны с ажреком — *Aelugorus* spp. Род распадается на подроды, различающиеся следующим образом:

- 1 (4). Основание пениса подвижно сочленено со стволом.
- 2 (3). Ствол пениса снизу с отростками *Aconura* s. str.
- 3 (2). Ствол пениса без отростков *Aconurina* Em., subgen. n.
- 4 (1). Основание пениса неподвижно срослось со стволем.
- 5 (6). Ствол пениса без отростков *Platyacina* Em., subgen. n.
- 6 (5). Ствол пениса с отростками.
- 7 (8). Ствол пениса коренастый, несет отростки снизу у середины
. *Stalinabada* Dlab.
- 8 (7). Ствол пениса тонкий, стройный, несет отростки на вершине
. *Sagittifer* Dlab.

Тип подрода *Aconurina*, subgen. n. — *Aconura kamenskii*, sp. n.; тип подрода *Platyacina*, subgen. n. — *Aconura depressa*, sp. n.

Aconura fasciata Emeljanov, sp. n. (рис. 46)

Очень напоминает по окраске и габитусу *A. kamenskii* Em., sp. n., но гораздо меньше его. На переходе лица в темя у самцов и у самок пара черных круглых пятен, за ними на темени пара угловатых, более или менее поперечных пятен, в остальном рисунок такой же, как у *A. kamenskii*, sp. n.

По строению гениталий близок к *A. jakovlevi* Leth., отличается более высоким и мощным основанием пениса и более стройными и длинными вентральными отростками ствола. Длина ♂ 2.2—2.4 мм, ♀ 3.2—3.5 мм.

Уральск. обл., Урда, 3 VII 1961, голотип ♂ (Емельянов, Кержнер).
Целиногр. обл., Кокшетау, 13 VII 1957.
На *Aeluropus littoralis*.

Aconura kamenskii Emeljanov, sp. n. (рис. 47, 48)

В целом похож на *A. volgensis* Leth. — напоминает его по рисунку и габитуально. У самки темя в $1\frac{3}{4}$ раза длиннее переднеспинки, его передний край остроугольно изогнут с широко закругленной вершиной, у самца

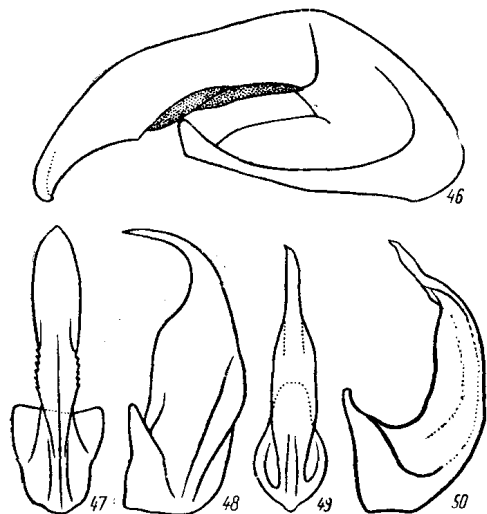


Рис. 46—50.

46 — *Aconura fasciata* Em., sp. n., пенис сбоку; 47, 48 — *A. kamenskii* Em., sp. n.: 47 — пенис сверху, 48 — пенис сбоку; 49, 50 — *A. depressa* Em., sp. n.: 49 — пенис сверху, 50 — пенис сбоку.

темя в 1.5 раза длиннее переднеспинки, его передний край тупоугольно изогнут с широко закругленной вершиной. Светло-серый с темным рисунком. На фронтоклинеусе бурый рисунок из поперечных полос, у середины сливающихся в вытянутый треугольник, разделенный продольной светлой полосой. Швы лица зачернены, вокруг усиков бурое пятно, простирающееся под глазами на щеки, над усиками на висках бурое пятно. На темени темно-бурая поперечная перевязь, тупоугольно изогнутая выпуклостью вперед, прерванная посередине, перед нею у вершины темени продольное треугольное пятно, за нею бороздка широко буро затемнена. Кроме этого, у самца на переходе лица в темя пара крупных округлых черных пятен. У самки часто рисунок темени вовсе не выражен. На переднеспинке у переднего края часто более или менее беспорядочные

бурые пятнышки. На щитке продольная темно-бурая полоса от переднего края до бороздки и часто еще темные пятна на боковых углах и затемнено за бороздкой. Элитры с беловатыми жилками и полупрозрачными ячейками, которые у сильно пигментированных особей буро затемнены. Брюшко самки сверху с 2 сближенными продольными полосами посередине и полосами по бокам, состоящими из сливающихся бурых пятен. Брюшко самца сверху черное, блестящее, со светлыми задними краями всех тергитов. Низ у самца также черный, со светлыми краями склеритов, у самки низ с темно-бурыми пятнами.

Строение гениталий как у других видов рода, лучше всего отличается строением пениса. Пенис с 2 рядами зубчиков на дорзальной стороне и без отростков на вентральной стороне. Вершина пениса оттянута в отросток. Длина ♂ 3.2—3.5 мм, ♀ 5—5.3 мм.

Целиногр. обл., Кокшетау, 13 VII—14 VIII 1957, голотип ♂. Караганд. обл.: Коксенгир южн. ст. Жана-Арка, 4 VI—29 VII 1959, 21 VI—6 VII 1960; ст. Кзылджар, 4 VI 1961; Каражар при впадении Каракенгира в Сарысу, 8 VI 1961, 26 V 1962; 20 км юго-зап. метеост. Кенсе, 30 V 1962.

На *Aeluropus littoralis*.

Aconura depressa Emeljanov, sp. n. (рис. 49, 50)

В отличие от других видов рода слегка дорзо-вентрально приплюснен. Голова слегка вздутая, темя примерно в 1.5 раза длиннее переднеспинки,

его передний край прямоугольно изогнут с довольно широко закругленной вершиной. Элитры сильно укороченные, сзади прямо обрубленные, более или менее гладкие, шов клавуса плохо заметен.

Желтовато-серый с темно-бурым рисунком. Лицо с рисунком из поперечных полос, сливающихся посередине в вытянутый треугольник, разделенный продольной светлой полосой. Швы лица зачернены, вокруг оснований усиков зачернено, на висках над усиками и на щеках под глазами по темному пятнышку. На темени часто бурая перевязь, широко прерванная посередине, и реже пара продольных сближенных пятен за нею. На переднеспинке иногда поперечный, изогнутый выпуклостью вперед ряд пятнышек. Щиток без рисунка. Элитры сероватые, с плохо заметными жилками, иногда ячейки элитр буро затемнены и жилки несколько светлее. На каждом тергите брюшка поперечный ряд точек, у более пигментированных особей еще пара продольных полос вдоль всего брюшка посередине и пара по бокам. Низ тела зачернен, с более светлыми краями склеритов, стерниты брюшка часто только с бурыми перевязями, по одной на каждом.

Строение гениталий как у других видов рода. Генитальные пластинки с довольно длинными оттянутыми вершинами, выдающимися назад за доли пифофора, макрохеты многочисленные. Пенис без вентральных отростков и с плохо заметным сочленением, сохранившимся только в виде хитинизованной складки; вершина пениса оттянута в отросток. Длина ♂ 3.1—3.2 мм, ♀ 4.2—4.9 мм.

Джамбул. обл., ст. Чу, 14 VII 1960, голотип ♂ (Емельянов, Кержнер).
На *Aeluropus littoralis*.

АСНАЕТИСА ЕМ., 1959

ОПРЕДЕЛИТЕЛЬНАЯ ТАБЛИЦА ВИДОВ

- 1 (6). Лопастей долей пениса на вентральном крае у середины без зубца, постепенно сужаются к заостренной вершине.
- 2 (3). Внешний край генитальных пластинок слабо вогнутый. Стилус со слегка дугообразно изогнутой и закругленной вершиной *A. prodigiosa* Em., sp. n. (рис. 51—53).
- 3 (2). Внешний край генитальных пластинок глубоко вогнутый. Стилус с косо обрубленной вершиной, отчего на ее наружном крае образуется тупоугольный выступ.
- 4 (5). Вершины долей пениса более толстые. Вершины стилусов довольно толстые, закругленные *A. camphorosmatis* Em. (рис. 54—56).
- 5 (4). Вершины долей пениса более тонкие. Вершины стилусов тонкие, заостренные *A. pusilla* Em., sp. n. (рис. 57—59).
- 6 (1). Лопастей долей пениса на вентральном крае у середины с зубцом, на вершине широко закруглены, с зубцевидным отростком у вентрального края.
- 7 (10). Вершины стилусов вытянутые, косо обрубленные.
- 8 (9). Зубцы долей пениса толстые, с закругленными вершинами. Дорзальная мембрана пениса доходит почти до вершины долей пениса *A. gloriosa* Em., sp. n. (рис. 66—68).
- 9 (8). Зубцы долей пениса утонченные, с заостренными вершинами. Дорзальная мембрана пениса кончается посередине между вершинами долей пениса и его вентральными зубцами *A. halocnemi* Em., sp. n. (рис. 69—71).
- 10 (7). Вершины стилусов короткие, почти прямо обрубленные. Отростки лопастей пениса всегда утонченные, заостренные.

- 11 (12). Дорзальная мембрана пениса доходит до вершин долей пениса. Вершины генитальных пластинок всегда заострены *A. caspia* Em., sp. n. (рис. 60—62).
- 12 (14). Дорзальная мембрана пениса кончается посередине между вершинами долей пениса и его вентральными зубцами. Вершины генитальных пластинок часто закруглены *A. anabasidis* Em. (рис. 63—65).

Achaetica prodigiosa Emeljanov, sp. n. (рис. 51—53)

Относительно коренастый, голова с глазами заметно шире передне-спинки, в то время как у других видов едва шире; темя слегка вогнутое, почти в 2 раза длиннее передне-спинки, его передний край остро-угольно выступает с узко закругленной вершиной и прямыми сторонами. Бледновато-серый с темно-бурым рисунком. Фронтотемпал без рисунка, лишь с продольным неправильным пятном у вершины или с более или менее развитым рисунком из довольно неровных в верхней части, изогнутых посередине углом вверх поперечных полосок, которые у средней линии сливаются в продольную полосу и часто по бокам от этой полосы слабо заметны. Швы лица затемнены. Над усиками, под ними и под глазами темные пятнышки, антеклинелус часто с продольной темной полосой, а уздечки с пятнами. На темени в передней трети у вершины пара продольных пятен, расширяющихся назад, от передних концов их в стороны по переднему краю темени идут темные линии, занимающие $\frac{2}{3}$ расстояния до глазков, во 2-й трети темени во всю его ширину пара Г-образных пятен, расположенных продольными сторонами вдоль средней линии. За их задними концами пара косых продолговатых пятнышек, боковые края темени у

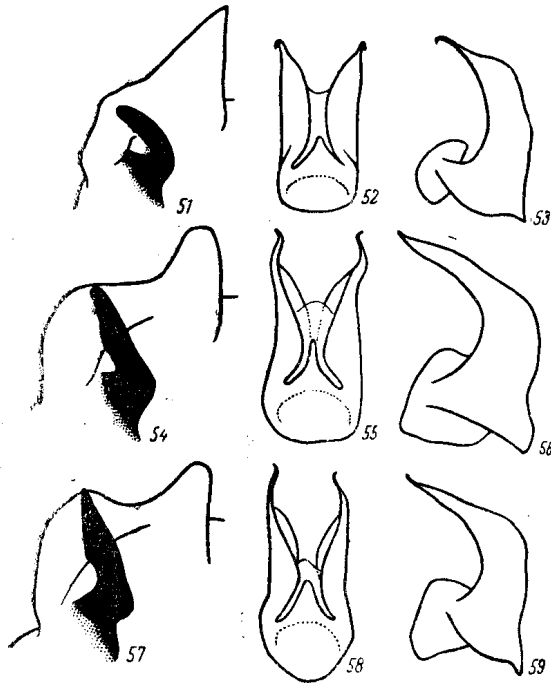


Рис. 51—59.

51—53 — *Achaetica prodigiosa* Em., sp. n.: 51 — генитальная пластинка и вершина стилуса, 52 — пенис снизу, 53 — пенис сбоку; 54—56 — *A. camphorosmatis*: 54 — генитальная пластинка и вершина стилуса, 55 — пенис снизу, 56 — пенис сбоку; 57—59 — *A. pusilla* Em., sp. n.: 57 — генитальная пластинка и вершина стилуса, 58 — пенис снизу, 59 — пенис сбоку.

задней половины глаз затемнены и часто с пятном у середины края. Иногда пятна с каждой стороны продольно сливаются, но всегда остается средняя непрерывная, четкая продольная полоса. Переднеспинка с парой неровных продольных полосок у середины и часто с неровным дугообразным поперечным рядом из неправильных пятен. На щитке 2 темных пятнышка у переднего края. Элитры с более или менее развитым рисунком, обозначающим расположение жилок. Стерниты брюшка бурые со светлыми пятнышками, как обычно в роде, промежутки между средними парами пятнышек наиболее широкие, пятнышки, прилегающие снаружи к средней паре, почти слились с ними. Низ тела и ноги светлые, часто с более или

менее развитым бурым рисунком. Длина δ 2.3—2.45—2.6 мм, φ 3.3—3.4—3.5 мм.

Андижанск. обл., окр. Чуста, 4 IX 1928, 4 δ , 2 φ , «каменистая полынно-солончаковая степь» (В. Н. Кузнецов).

Achaetica pusilla Emeljanov,
sp. n. (рис. 57—59)

Относительно стройный. Темя примерно в 2 раза длиннее переднеспинки, его передний край остроугольно выступает с довольно узко закругленной вершиной. Серый с черным рисунком, буроватым при слабой пигментации. Фронтотриплекс бледный, без рисунка или с бурым до черного рисунком из часто довольно неровных, а в верхней части изогнутых посередине под тупым или даже прямым углом поперечных полосок, которые у средней линии фронтотриплекса сливаются в продольную полосу или прервану. Иногда поперечные полоски сливаются на всем пространстве фронтотриплекса, кроме его боковых краев. Швы лица затемнены. Над усиками и под глазами небольшие округлые темные пятнышки. У сильно пигментированных особей антеклипеус с продольной черной полосой, уздечки и низ щек затемнены. Темя обычно без рисунка, иногда с более или менее развитым расплывчатым рисунком, продольная полоса посередине всегда остается светлой. Рисунок темени состоит из сливающихся продольно вместе у средней линии 3 пар пятен: 2 продольных треугольных у вершины, 2 более крупных поперечных треугольных с вершинами наружу посередине и 2 крупных более или менее квадратных в задней половине. При наиболее слабо развитом рисунке заметны лишь средние пятна, при более развитом появляются задние и передние.

Переднегрудь обычно без рисунка, иногда с несколькими пятнышками на переднеспинке за глазами у середины и на бочках. Щиток и элитры почти всегда без рисунка, иногда на элитрах в области кориума развит бурый сетчатый рисунок, обозначающий расположение жилок. Стерниты

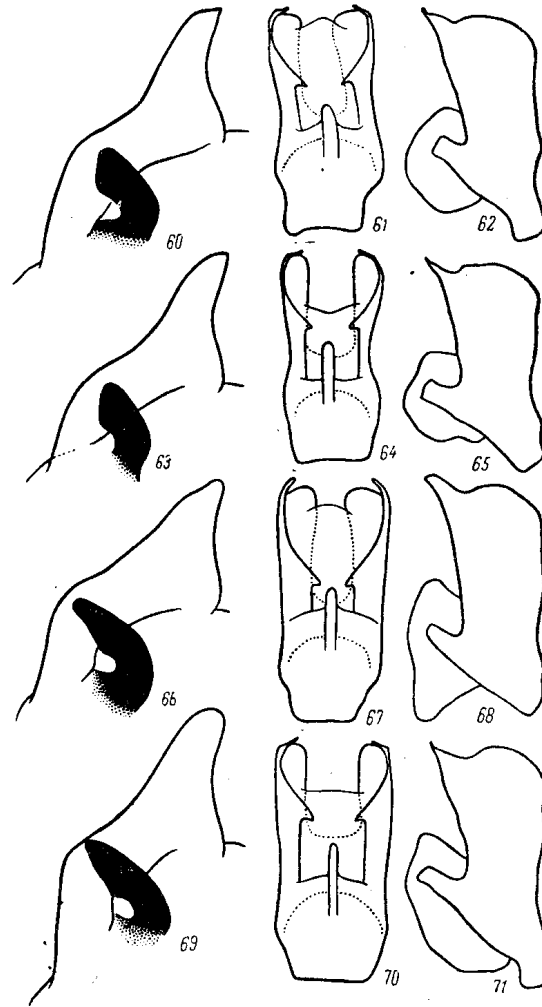


Рис. 60—71.

60—62 — *Achaetica caspia* Em., sp. n.: 60 — генитальная пластинка и вершина стилуса, 61 — пенис снизу, 62 — пенис сбоку; 63—65 — *A. anabasidis*: 63 — генитальная пластинка и вершина стилуса, 64 — пенис снизу, 65 — пенис сбоку; 66—68 — *A. gloriosa* Em., sp. n.: 66 — генитальная пластинка и вершина стилуса, 67 — пенис снизу, 68 — пенис сбоку; 69—71 — *A. halocnemi* Em., sp. n.: 69 — генитальная пластинка и вершина стилуса, 70 — пенис снизу, 71 — пенис сбоку.

брюшка черные со светлыми пятнышками, как обычно в роде, промежутки между средними парами пятнышек наиболее широкие, образуют выделяющуюся темную продольную полосу. Низ тела и ноги светлые, часто с более или менее развитым черным рисунком. Длина ♂ 2.3—2.47—2.7 мм, ♀ 2.9—3.31—3.6 мм.

Саратовск. обл., ст. Лепехинская, 26 VI 1961 (Кержнер). Астраханск. обл., оз. Баскунчак, 7 VII 1961 (Емельянов, Кержнер). Уральск. обл.: ст. Джаныбек, 26 VI 1961 (Кержнер); оз. Ботколь, 30 VI 1961, голотип ♂ (Емельянов, Кержнер); Хаки близ Урды, 3 VII 1961 (Емельянов, Кержнер). Гурьев. обл., пос. Зеленый, 28 VII 1961. Караганд. обл., Аиртау, 1 VII 1962 (Емельянов, Логинова). Джамбул. обл., 40 км зап. пос. Уланбель на р. Чу, 15 VI 1961.

Олигофаг на солянках *Petrosimonia monandra* и *P. oppositifolia*.

Achaetica gloriosa Emeljanov, sp. n. (рис. 66—68)

Габитуально похож на *A. halocnemi*, sp. n. Темя посередине примерно в 1.7 раза длиннее переднеспинки, его передний край тупоугольный, с закругленной вершиной. Буровато-серый с буровато-черным рисунком. Фронтотрипеус с бурым до черного рисунком из поперечных полосок, обычно целиком (или частично) сливающихся в одно черное пятно. Антеклипеус, уздечки и низ щек почти всегда зачернены, над усиками, вокруг оснований усиков и под глазами темные пятна. На темени рисунок как у *A. halocnemi*, но с расплывчатыми краями пятен. Переднеспинка с рядом неправильных, расплывчатых, сливающихся пятен и часто с затемненным задним краем, бочки переднегрудки с продольными пятнами. На щитке часто 2 пятнышка у переднего края. Элитры с темным, но расплывчатым рисунком, обозначающим жилки. Верх брюшка с обычным рисунком из светлых пятнышек. Низ тела с черными пятнами, ноги иногда также. Длина ♂ 2.6—2.99—3.2 мм, ♀ 3.2—3.62—3.9 мм.

Караганд. обл.: Джезказган, 7 VI 1961; Каражар при впадении Каракенгира в Сарысу, 8 VI 1961; Талдыкудук в сев.-зап. Бет-Пак-Дале, 9 VI 1961; Когашик близ метеост. Бет-Пак-Дала, 13 VI 1961; 10 км сев. п-ова Жилтын оз. Балхаш, 19 VI 1962. Джамбул. обл.: 75 км зап. чинка Кендырлик в Бет-Пак-Дале, 12 VI 1961, голотип ♂; 15 км зап. пос. Уланбель на р. Чу, 15 VI 1961; 10 км сев. ст. Хантау, 20 VI 1961.

Монофаг боялыча — *Salsola laricifolia*.

Achaetica halocnemi Emeljanov, sp. n. (рис. 69—71)

Относительно более широкий. Темя примерно в 1.7 раза длиннее переднеспинки, его передний край тупоугольный, с довольно широко закругленной вершиной. Серый с буровато-черным рисунком. Фронтотрипеус бледный, без рисунка или с бурым до черного рисунком из поперечных полосок, посередине прерванных или сливающихся в продольную полосу. Швы лица затемнены. Иногда антеклипеус с продольной черной полосой, а уздечки зачернены. Над усиками часто продольное пятно, вокруг оснований усиков зачернено, под глазами 1—2 темно-бурых пятна. На темени черный рисунок из сливающихся пятен: по переднему краю от вершины к глазкам идут черные полоски, у вершины темени пара треугольных пятен, сливающихся вершинами с внутренними концами полосок. За пятнами от глазка до глазка идет широкая, прерванная посередине перевязь, слегка изогнутая выпуклостью назад, на переднем крае темени у глаз пара неправильных пятен, у заднего края темени у глаз пара крупных пятен, разделенных на 2 части косыми продольными полосками. Переднеспинка обычно с пятнышками, расположенными в по-

перечный ряд, бочки переднегрудки с 2 продольными пятнышками. Щиток с неясным рисунком. Элитры с буро-черным до черного сетчатым рисунком, обозначающим жилки. Верх брюшка, как обычно, с рисунком из светлых пятнышек, средний промежуток между ними мало выделяется. Низ тела с сильно развитыми черными пятнами, ноги часто также. Длина ♂ 2.5—2.83—3.1 мм, ♀ 3.1—3.48—3.7 мм.

Уральск. обл.: оз. Ботколь близ ст. Сайхин, 30 VI 1961, голотип ♂ (Емельянов, Кержнер); Хаки близ Урды, 3 VI 1961 (Емельянов, Кержнер). Гурьев. обл., ст. Макат, 18 VII 1961.

На сарсазане — *Halocnemum strobilaceum*.

Achaetica caspia Emeljanov, sp. n. (рис. 60—62)

Несколько более стройный вид, чем *A. halocnemi* и *A. gloriosa*. Темя посередине примерно в 1.5 раза длиннее переднеспинки, его передний край приблизительно прямоугольно выступает с довольно узко закругленной вершиной. Красновато-бурый с темно-бурым рисунком. Фронтотрипеус с бурым рисунком из поперечных полосок, посередине прерванных или сливающихся в продольную полосу, иногда полоски целиком сливаются в одно темно-бурое пятно; антеклипеус, уздечки и низ щек часто затемнены. Над усиками, вокруг оснований усиков и под глазами темные пятна. Рисунок верха развит по сходному плану и примерно так же, как у *A. gloriosa*. Низ тела и ноги с более или менее развитым черным рисунком. Длина ♂ 2.6—2.78—3.0 мм, ♀ 3.2—3.4—3.5 мм.

Астраханск. обл., оз. Баскунчак, 7 VII 1961, голотип ♂ (Емельянов, Кержнер). Гурьев. обл.: пос. Кулагино, 24 VII 1961; ст. Макат, 18 VII 1961 (Емельянов). Караганд. обл.: Кызылсенгир юго-вост. Тенгиза, 8 VI 1962 (Емельянов, Логинова); высота 541 м сев. Джезказгана, 1 VI 1962 (Емельянов, Логинова); 20 км юго-зап. метеост. Кенсе, 30 V 1962. Вост.-Каз. обл., 95 км зап.-сев.-зап. г. Зайсана, 13 VII 1962.

На *Anabasis aphylla* (голотип) и *A. truncata*.

PLATYMETOPIUS BURM.

Platymetopius atraphaxius Emeljanov, sp. n. (рис. 72—74)

Темя тупоугольное, с довольно узко закругленной вершиной, слегка вогнутое, посередине примерно в 2 раза длиннее, чем у глаз, его передний край нерезкий. Низ тела, ноги, голова, переднеспинка и щиток желтоватые с мелкими красными крапинками, очень густыми на темени, переднеспинке и щитке. Бока фронтотрипеуса красные, со следами желтоватых поперечных полосок. Элитры зеленые, с беловатым костальным краем и несколько более светлыми жилками, в мелких бурых крапинках, редких в базальной части крыла и густых у самой вершины, отчего она выглядит бурой.

Гениталии самцов характерного для рода строения. Доли пигофора с гладкими дуговидными отростками. Пенис относительно коренастый, ствол дугообразно изогнут с парой дорзально прилегающих к нему отростков, тянущихся от основания как раз до его вершины; внешние края этих отростков перед серединой несут отходящие вперед—в стороны менее длинные тонкие отростки. Длина ♂ 4.2—4.4 мм, ♀ 4.6—4.8 мм.

Актюбин. обл., Малые Барсуки, Карачокат, 22 VI 1930 (Бианки). Караганд. обл.: пески Сасык-чинель в Бет-Пак-Дале, 11 VI 1961; Коганчик близ метеост. Бет-Пак-Дала, 13 VI 1961, голотип ♂; 10 км сев. ст. Сарышаган, 23 VI 1961. Джамбул. обл.: сор Чекменьказган в Бет-Пак-

Дале, 14 VI 1961; 12 км южн. пос. Аккерме, 22 VI 1961. Алма-Атин. обл., Баканас на р. Или, 20 VI 1939 (Шнитников).

Олигофаг на курчавках — *Atraphaxis*.

***Platymetopius pardalis* Emeljanov, sp. n. (рис. 78, 79)**

Самка неизвестна.

С а м е ц. Бледный зеленовато-желтый с оранжево-бурым неярким рисунком. Передний край темени дугообразно закруглен, едва более

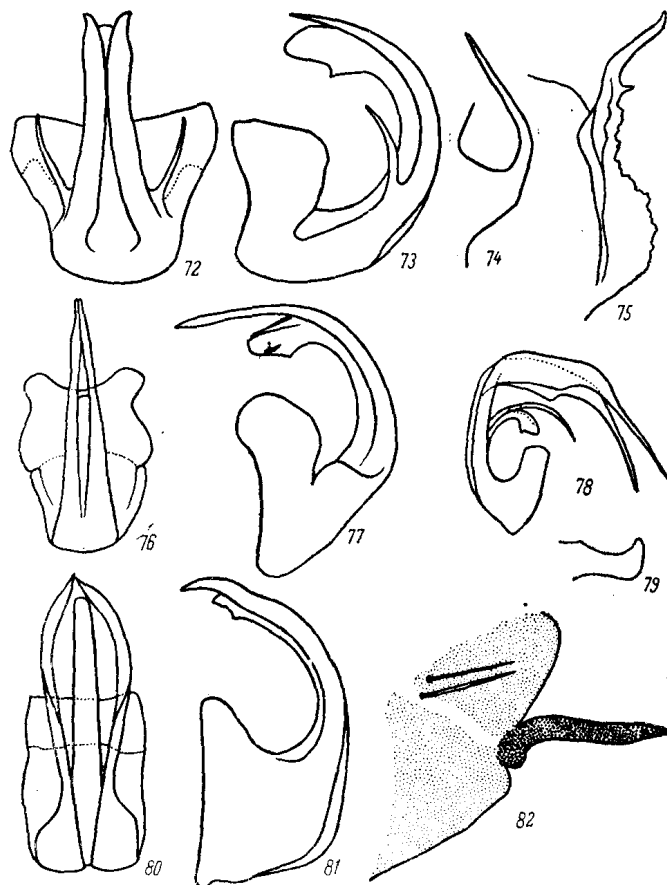


Рис. 72—82.

72—74 — *Platymetopius atraphaxius* Em., sp. n.: 72 — пенис сверху, 73 — пенис сбоку, 74 — отросток доли пигофора; 75—77 — *P. tobiasi* Em., sp. n.: 75 — отросток доли пигофора, 76 — пенис сверху, 77 — пенис сбоку; 78, 79 — *P. pardalis* Em., sp. n.: 78 — пенис сбоку, 79 — отросток доли пигофора; 80—82 — *P. betpakdalensis* Em., sp. n.: 80 — пенис сверху, 81 — пенис сбоку, 82 — отросток доли пигофора.

выпуклый у середины, чем по бокам, резкий; темя слегка вогнутое, примерно в $1\frac{3}{4}$ раза короче переднеспинки, буроватое, более светлое у переднего края и по средней линии. Лицо бледное зеленовато-желтое без рисунка. Переднеспинка бурая со светлым рябым рисунком. Щиток бурый со светлыми боковыми углами, парой пятен у переднего края и парой по бокам от бороздки. Элитры бледные, полупрозрачные, со светлыми жилками, на клавусе окаймленными бурым. Низ бледный зеленовато-желтый без рисунка.

По строению гениталий близок к *P. dubovskyi* Dlab., но отличается более короткими и кругло изогнутыми базальными отростками пениса и отростками долей пигофора, не разветвленными на вершине. Длина ♂ 5.2 мм.

Караганд. обл., Джебказган, 7 VI 1961, голотип ♂. Джамбул. обл., ст. Хантау, 20 VI 1961.

Platymetopius tobiasi Emeljanov, sp. n. (рис. 75—77)

Темя длинное, у самца посередине в 2.5 раза, у самки в 3 раза длиннее, чем у глаз, у самца слегка короче переднеспинки. Передний край темени резкий, остроугольный, с широко закругленной вершиной. Бледный, сверху желтовато-зеленый. На темени посередине 2 неясные бурые продольные сближенные полосы, лучше заметные у его вершины и исчезающие в задней половине. Щиток со следами треугольных пятен в боковых углах. Жилки надкрылий окрашены гуще, чем ячейки. Ячейки надкрылий у вершины слегка буро окаймлены, костальный край у вершины с 3—4 бурыми пятнами, и еще одно пятно на внутреннем крае перепоночки. Низ тела и ноги желтоватые. На фронтоклипеусе тонкие буроватые поперечные полосы.

Гениталии обычного для рода строения. Доли пигофора с довольно длинным и широким отростком, задний край которого рванозубчатый, вершина тонкая, длинная, на заднем крае перед нею имеется более крупный постоянный зубец. Пенис с дугообразно, более круто у вершины, изогнутым стволом, от ствола дорзально близ основания отходит пара длинных, более длинных, чем ствол, отростков, идущих сначала вдоль ствола, а потом слегка заходящих за его вершину. У вершины ствола пениса пара коротких прижатых отростков, достигающих его вершины. Длина ♂ 4.3—4.4 мм, ♀ 5—5.2 мм.

Целиногр. обл., Кокшетау, 4—31 VII 1957, голотип ♂. Караганд. обл.: горы Актау южн. ст. Жана-Арка, 19 VII 1959; Каракенгир в 60 км от устья, 8 VI 1961. Джамбул. обл., ст. Карасай, 20 VI 1961.

Platymetopius betpakdalensis Emeljanov, sp. n. (рис. 80—82)

Бледный желтоватый с буроватым рисунком. Переход темени в лицо довольно плавный, лицо довольно выпуклое, темя плоское, примерно в $1\frac{3}{4}$ раза короче переднеспинки, его передний край тупоугольный, с широко закругленной вершиной. Темя бледное с неясными следами буроватого рисунка и 4 бурыми точками у переднего края, которые могут отсутствовать. Переднеспинка буроватая со светлыми пятнышками, кое-где сливающимися, образующими рябой рисунок. Элитры с дополнительными жилками, беловатые, полупрозрачные, со светлыми жилками, окаймленными буроватым. Низ бледный желтоватый без рисунка.

По строению гениталий близок к *P. obsoletus* Sign., но отличается изогнутыми выпуклостью наружу базальными отростками пениса и прямыми, направленными косо назад—вниз отростками долей пигофора. Длина ♂ 4.4—4.6 мм, ♀ 4.3—5 мм.

Караганд. обл.: метеост. Кенсе, 10 VI 1961; Каражар на Сарысу при впадении Каракенгира, 8 VI 1961; Когашик близ метеост. Бет-Пак-Дала, 13 VI 1961, голотип ♂.

Полифаг на различных кустарниках — *Caragana balchashensis*, *Spiraeanthus schrenkianus*.

MIMALLYGUS RIB.

Mimallygus saracinus Emeljanov, sp. n. (рис. 83, 84)

Вид близок и по облику очень похож на *M. lacteinervis* Kbm., но в общем более сильно пигментирован. Уздечки и щеки часто затемнены. На темени обычно черная перевязь, расширяющаяся к середине и здесь прерванная, перед нею у переднего края темени неясная перевязь и пара пятнышек у вершины. Элитры с угловатыми, часто сливающимися черными пятнышками, среди которых плохо заметны жилки. На кориуме против вершинной трети клавуса светлое пятно из-за разрежения или исчезновения пятнышек и из-за более светлых жилок. Темные пятна в вершине кориума и у середины кубитальной жилки неясные.

По строению гениталий также очень близок к *M. lacteinervis*, отличается лучше всего гладкими, равномерно тонкими отростками ствола пениса. Длина ♂ 4.2—5.9 мм, ♀ 5.4—6.2 мм.

Караганд. обл.: горы Кент, 21 VII 1962; гора Кошубай близ высоты 1559 м, 20 VII 1962, голотип ♂. Семипалат. обл., горы Акпатау, 17 VII 1962. Алтайск. край, Кошагач, 17 VII 1909 (А. А. Емельянов). Якутия: ручей Онгкучах у р. Амги, 17 VII 1925 (Бianки); Новоокровское, 22 VII 1928 (Припузов).

На ивах.

PHLEPSIDIUS EM.

Phlepsidius danilevskii Emeljanov, sp. n. (рис. 85, 86)

Самка неизвестна.

По габитусу и окраске очень похож на *Ph. desertorum* Em. Темя бурое, у середины заднего края с парой подковообразных светлых пятен, обращенных выпуклостью назад. Лицо бледное, фронтотрипеус с неярким бурым поперечным рисунком. Переднеспинка бурая со светлым рябым рисунком, у переднего края с более крупными светлыми пятнами. Щиток бурый с белыми боковыми углами, парой белых пятнышек у переднего края, парой белых пятнышек по бокам от бороздки и белой вершиной. Элитры прозрачные, буроватые с бурыми жилками, клавус сплошь бурый, жилки у вершины более широко затемнены бурым, низ тела и ноги бледные буроватые.

Строение гениталий в общем сходное с таковым *Ph. desertorum*, однако генитальные пластинки более резко и слегка вогнуто обрублены на вершинах, а макрохеты на них беспорядочные; своеобразно также строение пениса — боковые стороны его пальчато зазубрены, а выступы основания выражены слабо. Длина ♂ 5.1 мм.

Караганд. обл., Джезказган, 7 VI 1961. Алма-Атин. обл., Джунгар. Алатау близ ст. Коктума, 24 VI 1962, голотип ♂.

Полифаг, во влажных условиях.

CYANIDIUS EMELJANOV, gen. n.

Внешнеморфологически очень похож на *Euscelidius* Rib. Отличается окраской — голубовато-зеленой без рисунка, тогда как у *Euscelidius* и близких родов бурый мраморный рисунок на бледно-буром фоне без всяких следов зеленого. Зеленый пигмент *Cyanidius* видимо тот же, что у *Dictyophara* Germ. и у *Batrachomorphus* Lew., так как у него, так же как и у двух последних, изредка попадаются красные особи. Габитуально от *Euscelidius* отличается заметно менее плоско уложенными в покое надкрыльями, отчего выглядит сильнее сужающимся кзади.

Строение гениталий также в общем сходное с таковым *Euscelidius*, но имеются следующие существенные различия: анальная трубка сверху не склеротизована, пенис с латерально уплощенным стволом и субапикальным дорзальным гонопором в виде продольной щели, доли пигофора по бокам от анальной трубки с хитинизованным зубцом, макрохеты на долях пигофора довольно короткие и на вершинах долей пигофора завернуты внутрь генитальной полости.

Тип рода — *Euscelidius cyanescens* Em.

STENOMETOPIELLUS НРТ.

Stenometopiellus artemisiae Emeljanov, sp. n. (рис. 88, 89)

Коренастый, довольно сильно пигментированный вид рода. Элитры у самцов лишь немного длиннее брюшка, у самок на половину длины мембраны. Рисунок на темени обычного плана, продольные полосы широкие, сильно пигментированные. Швы лица под усиками и под глазами зачернены. На антеклипеусе пятно, у более сильно пигментированных — продольная полоска. Фронтклипеус с красновато-бурыми, довольно широкими поперечными полосами, прерванными посередине продольной светлой полосой, ясной на всем протяжении. Переднеспинка с темно-бурыми, иногда сливающимися пятнышками у переднего края и 6 продольными полосами, из которых средняя пара довольно бледная. Элитры со светлыми жилками и буро окаймленными ячейками. Грудь и брюшко снизу черные, со светлыми краями склеритов. Субгенитальный стернит самки с выгнутым задним краем с выпуклостью посередине.

По строению гениталий близок к *S. tesquorum* Em. (рис. 87, 90), но отличается от него менее сильно развитой и не так сильно отогнутой книзу лопастью на долях пигофора, а также формой пениса — с более сильно прогнутым близ основания дорзальным краем ствола. Длина ♂ 2.2—2.4 мм, ♀ 2.4—2.5 мм.

Караганд. обл., Коксенгир южн. ст. Жана-Арка, 3 V 1959, 20 V 1962, голотип ♂.

На *Artemisia lerceana*.

PALUDA DEL.

Paluda (s. str.) *connectens* Emeljanov, sp. n. (рис. 94, 95)

Похож на *P. flaveola* Boh. габитуально и по окраске. Оранжево-желтый без рисунка, глазки красные, швы лица зачернены. Элитры прозрачные, с желтоватыми жилками.

По строению гениталий занимает промежуточное положение между *P. flaveola* и *P. agropyri* Em., ближе к первому. Пенис как у *P. flaveola*, но с сильно развитым вентральным зубцом на стволе. Отростки долей пигофора более мощные, чем у *P. flaveola*, и менее сильно изогнуты, чем напоминают отростки *P. agropyri*, но расширены перед вершиной так же, как у *P. flaveola*, чего нет у *P. agropyri*. Длина ♂ 4.2—4.4 мм, ♀ 4.5—4.6 мм.

Целиногр. обл., мелкосопочник Кокшетау, 7 VIII 1957. Караганд. обл.: горы Актау южн. ст. Жана-Арка, 19 VI 1959, голотип ♂. Семипалат. обл., горы Акшатау, 16—17 VII 1962.

Среди *Calamagrostis epigeios*.

Paluda (*Rhopalopyx*) *brevis* Emeljanov, sp. n. (рис. 91—93)

Менее стройный, чем другие виды этого рода. Темя примерно такой же длины, как переднеспинка у самки, и слегка короче переднеспинки у самца, его передний край приблизительно прямоугольный, несколько

более остроугольный у самки, с не слишком широко закругленной вершиной. Надкрылья самки примерно достигают вершины брюшка, у самца заходят за вершину брюшка на $\frac{2}{3}$ длины мембраны. Буровато-серый, верх без заметного рисунка; жилки надкрылий светлые, коста белая,

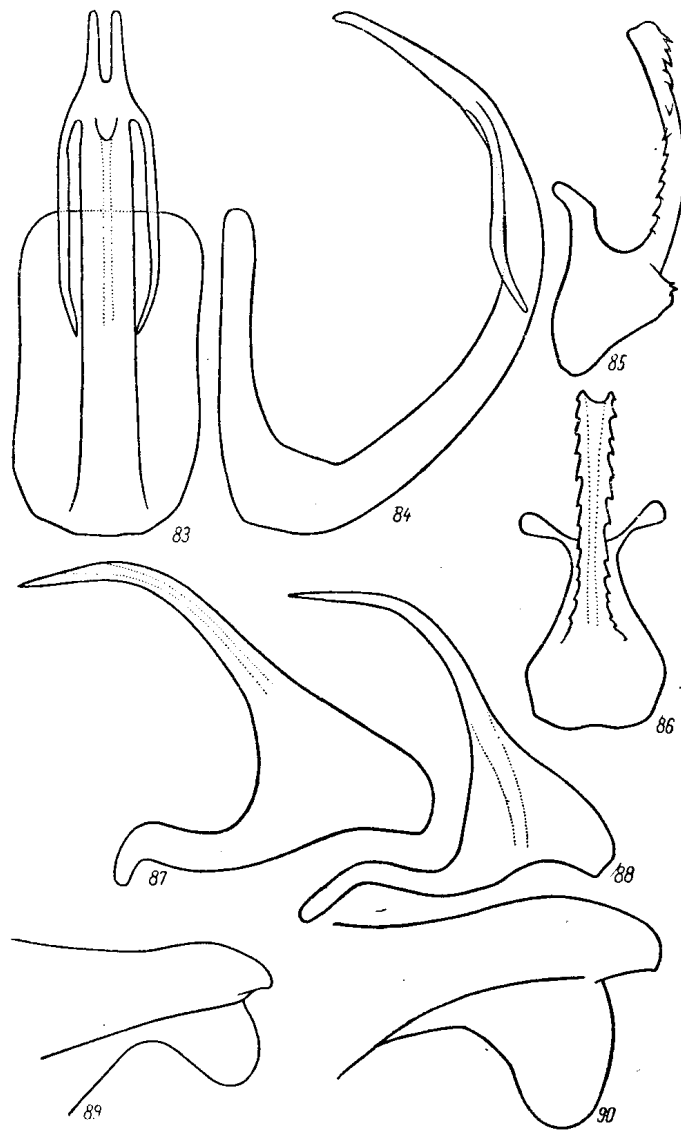


Рис. 83—90.

83, 84 — *Mimallygus saracinus* Em., sp. n.: 83 — пенис сверху, 84 — пенис сбоку; 85, 86 — *Phlepsidius danilevskii* Em., sp. n.: 85 — пенис сбоку, 86 — пенис сверху; 87 — *Stenometopiellus tesquorum* Em., пенис сбоку; 88, 89 — *S. artemisiae* Em., sp. n.: 88 — пенис сбоку, 89 — вершина доли пигофора; 90 — *S. tesquorum*, вершина доли пигофора.

ячейки полупрозрачные. Швы лица зачернены, под усиками черные пятна. Бока фронтотрипеуса обычно несколько темнее, со следами светлых поперечных полосок. Грудь и брюшко с темно-бурыми пятнами или сплошь черные, со светлыми краями склеритов. У более сильно пигментированных на темени узкая бурая перевязь, от которой посередине к заднему краю отходит бурая продольная полоса, и 2 бурых пятнышка

у заднего края по бокам, на переднеспинке 3 широкие бурые продольные полосы, продолжающиеся и на щиток.

Генитальные пластинки с многочисленными темными беспорядочными макрохетами. Пигофор с очень глубокой дорзальной выемкой, занятой длинной, цилиндрической, слегка расширенной перед вершиной анальной трубкой. Доли пигофора с 2 пучками щетинок при основании, близ основания от внутренней стенки долей отходит длинный вырост, слегка высывающийся вершиной за закругленный задний край доли. Пенис с сильно развитым толстым бугорчатым продольным гребнем в базальной

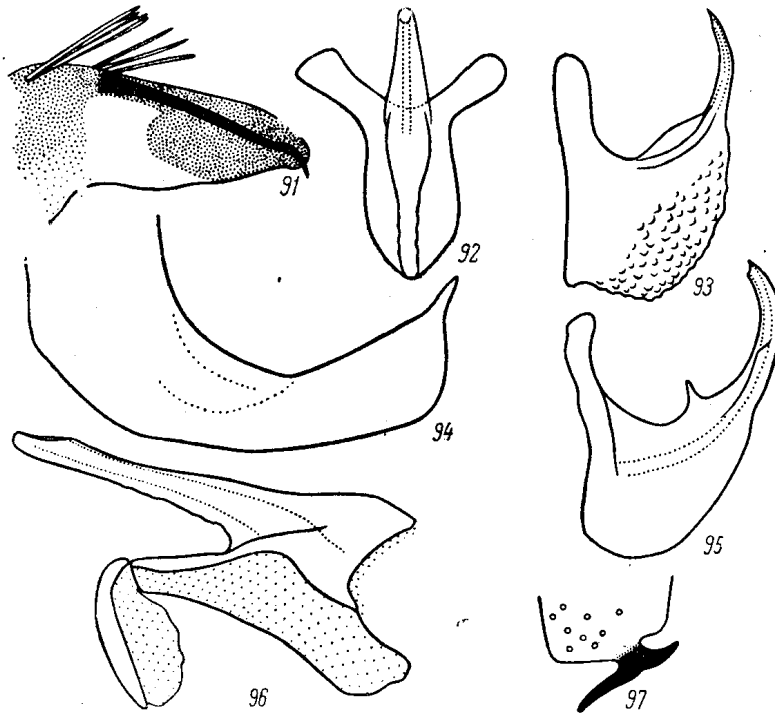


Рис. 91—97.

91—93 — *Paluda brevis* Em., sp. n.: 91 — вершина доли пигофора изнутри, 92 — пенис сверху, 93 — пенис сбоку; 94, 95 — *P. connectens* Em., sp. n.: 94 — отросток доли пигофора, 95 — пенис сбоку; 96, 97 — *Athysanus attenuatus* Em., sp. n.: 96 — пенис сбоку, 97 — вершина правой доли пигофора снизу.

половине ствола на дорзальной стороне, вершина ствола тонкая. Субгенитальный стернит самки с глубокой выемкой посередине и сильно вытянутыми боковыми лопастями. Длина ♂ 3.4—3.5 мм, ♀ 3.5—3.7 мм.

Караганд. обл., Коксенгир южн. ст. Жана-Арка, 4—7 V 1959, 23—26 V, 15 IX 1960, голотип ♂.

ATHYSANUS BURM.

Athysanus attenuatus Emeljanov, sp. n. (рис. 96, 97)

Стройный несколько более, чем другие виды рода, дорзо-вентрально уплощенный. Обликом схож с *A. argentatus* F. Бледный белесоватый с темно-бурым рисунком. Лицо со слегка затемненными швами, вокруг оснований усиков затемнено, над усиками темно-бурые пятна, соединяющиеся с концами перевязи, идущей по фронтотемпалу и состоящей из 2—3 нечетко разграниченных параллельных полос (обычного элемента

рисунка фронтоклипеуса). На темени снаружи от глазков по бурому пятну и перевязь между глазками, идущая по постклипеусу вдоль его границы со лбом, перевязь прервана посередине у вершины темени, здесь за перевязью пара нечетких сближенных бурых треугольных пятен; между глазками следы прямой перевязи в виде пары поперечных нечетких штрихов. На переднеспинке неясные бурые пятна у переднего края и у боков. На щитке перед бороздкой пара бурых точек. Элитры с оттянутыми узкими вершинами, несколько менее резко оттянутыми, чем у *Mocydia crocea* H. S., но резче, чем у *Mocydiopsis* Rib. Элитры полупрозрачные, с белыми тонкими жилками, вдоль ячеек и по шву клавиуса продольные ровные темно-бурые полосы, нет полосы только на субкостальном поле. Низ бледный, почти без рисунка, лишь на эпиплеврах по бурому пятну. Ноги с темными пятнами в основаниях щетинок и продольной черной полосой по внутренним сторонам задних голеней; вершины лапок затемнены.

Строение гениталий примерно такое же, как у *A. argentatus*, но пигофор имеет менее глубокую дорзальную выемку и Т-образные отростки на вершинах долей, анальная трубка несколько меньше, стилусы со слабо развитым предвершинным зубцом (примерно как в роде *Handianus* Rib.) и пенис с небольшим прямым стволом и довольно крупным основанием с более развитой вентральной частью. Длина ♂ 5.7—6.0 мм, ♀ 6.3 мм.

Караганд. обл., пос. Орта-Дересин, 18 VI 1962, голотип ♂.
Среди *Achnatherum splendens*.

HANDIANUS RIB., 1942

В настоящее время в роде *Handianus* описано довольно большое количество видов разной степени родства. Ниже дана определительная таблица для различения подродов и видов этого рода. В таблицу не включен *H. wagnerinus* Dlab. из Испании, гениталии которого описаны недостаточно; по-видимому, он относится к подроду *Ephemerinus*.

ОПРЕДЕЛИТЕЛЬНАЯ ТАБЛИЦА ПОДРОДОВ И ВИДОВ РОДА HANDIANUS RIB.

- 1 (10). Доли пигофора снизу не видны, короче генитальных пластинок. Генитальные пластинки с маргинальным рядом макрохет, часто довольно густым и неровным, в вершинной трети с беспорядочными макрохетами.
- 2 (5). Вершины генитальных пластинок сомкнутые, узко порознь закругленные. Ствол пениса короткий, ветви его направлены назад—вниз, более или менее равномерно слабо изогнуты
. subgen. *Pycnoides* nov. (t. subgen. *Jassus flavovarius* H. S.).
- 3 (4). Вершины ветвей ствола пениса вильчатые, так как зубец на ветви сидит у самой ее вершины
. *H. (P.) potanini* Mel., 1900 (рис. 100).
- 4 (3). Вершины ветвей не выглядят вильчатыми, так как зубец сидит далеко от вершины
. *H. (P.) flavovarius* H. S., 1834 (рис. 101).
- 5 (2). Вершины генитальных пластинок расходящиеся, широко закругленные. Ствол пениса более длинный, ветви отходят от него под углом, близким к прямому, лежат в одной плоскости со стволом и посередине резко под острым углом изломлены subgen. *Usuironus* Ish., 1953 (t. subgen. *Athysanus ogikubonis* Mats.).

- 6 (9). Ствол пениса равномерно и не очень сильно сужается к вершине.
 7 (8). Передние отростки ветвей пениса прямые, их вершины находятся у самого основания ствола. Генитальные пластинки очень широкие *H. (U.) limbifer* Mats., 1902 (рис. 98).
 8 (7). Передние отростки сильно изогнуты вершинами наружу, далеко не достигают основания пениса *H. (U.) maculiceps* Reut., 1883 (рис. 99).
 9 (6) Ствол пениса резко сужается перед разветвлением *H. (U.) ogikubonis* Mats., 1914.

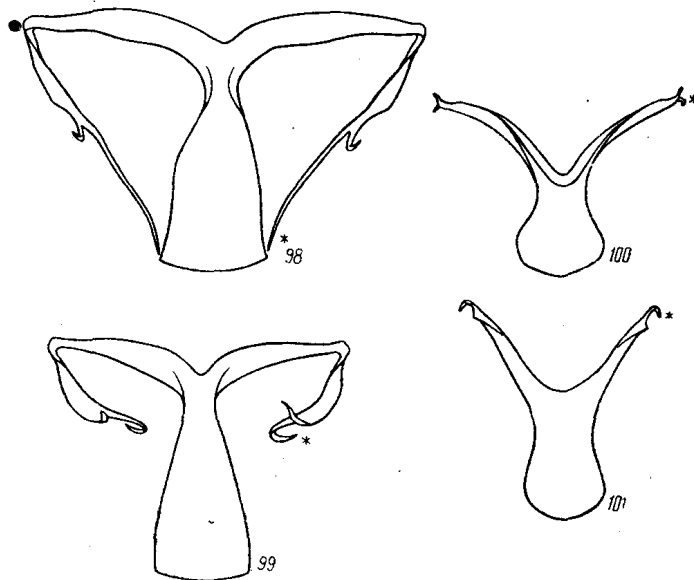


Рис. 98—101.

98 — *Handianus limbifer* Mats., пенис сзади; 99 — *H. maculiceps* Reut., пенис сзади; 100 — *H. potanini* Mel., пенис сзади; 101 — *H. flavovarius* H. S., пенис сзади.

- 10 (1). Доли пигофора видны снизу по бокам от генитальных пластинок до самых их вершин. Генитальные пластинки только с одним маргинальным рядом макрохет и несколькими беспорядочными макрохетами у самых вершин. Ветви пениса отогнуты вверх и к основанию, часто сильно уплощены.
 11 (38). Доли пигофора, если смотреть снизу, перед вершиной без выемки на внешнем крае, их вершины просто заострены (рис. 102) subgen. *Dlabolia* Lang., 1945 (t. subgen. *Athysanus ignoscus* Mel.).
 12 (17). Ветви пениса не ветвятся, простые, длинные, изогнуты вершинами назад.
 13 (16). Ветви пениса, дугообразно изгибаясь, более или менее равномерно сужаются к вершине, на внутренней стороне без выступа.
 14 (15). Ветви пениса более или менее равномерно изогнуты, если смотреть снизу *H. obsoletus* Em., sp. n. (рис. 112, 113).
 15 (14). Ветви пениса более резко изогнуты у краев гонопора, если смотреть снизу *H. ephedrae* Em., sp. n. (рис. 108, 109).
 16 (13). Ветви пениса на внутренней стороне с тупоугольным выступом *H. almasycus* Dlab., 1961.
 17 (12). Ветви пениса заканчиваются двумя разнообразно развитыми зубцами, часто с зубчиками по краям гонопора.
 18 (19). Задний край гонопора с глубокой, резкой выемкой посередине *H. beybienkoi* Dlab., 1960 (рис. 124, 125).
 19 (18). Задний край гонопора без резкой выемки.

- 20 (23). Наружный зубец ветвей пениса длиннее внутреннего.
 21 (22). Зубцы ветвей пениса короткие *H. ephedrinus* Em., sp. n. (рис. 114, 115).
 22 (21). Зубцы длинные *H. ignoscus* Mel., 1896 (рис. 118, 119).
 23 (20). Наружный зубец хотя бы немного короче внутреннего.
 24 (25). Зубцы ветвей пениса короткие *H. tamerlani* Dlab., 1961.
 25 (24). Зубцы длинные.
 26 (29). Зубчики по краям гонопора крупные, ясно отграничены от заднего края, если смотреть сбоку. Задний край гонопора в целом

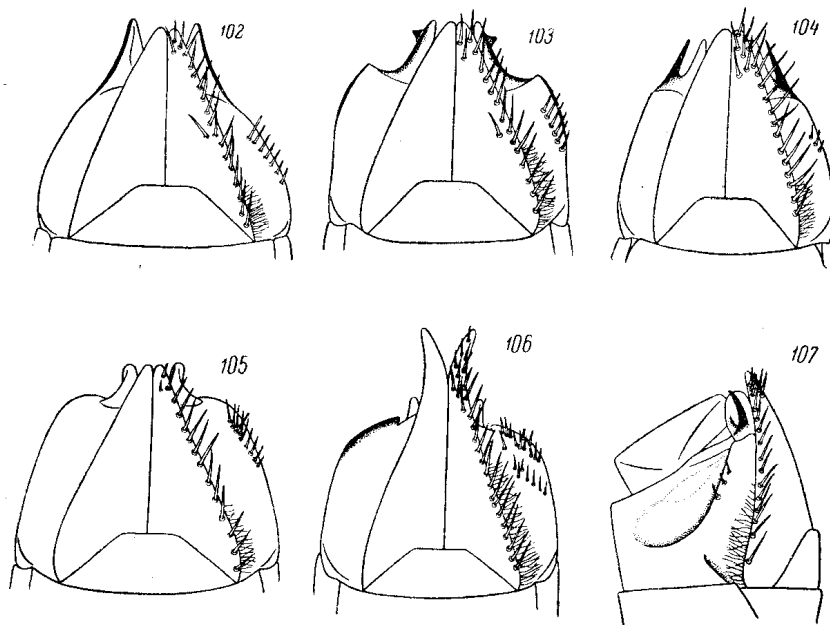


Рис. 102—107.

102 — *Handianus spiraeae* Em., sp. n., генитальный блок ♂ снизу;
 103 — *H. imperator* Dlab., то же; 104 — *H. magnificus* Em., sp. n.,
 то же; 105 — *H. eurotiae* Em., sp. n., то же; 106 — *H. procerus* H.
 S., то же; 107 — *H. magnificus* Em., sp. n., генитальный блок ♂
 сбоку.

слегка выпуклый, заметно ломано изогнут с двумя выпуклыми вершинами.

- 27 (28). Наружные зубцы ветвей пениса слабо развиты *H. pellucidus* Em., sp. n. (рис. 122, 123).
 28 (27). Наружные зубцы длинные, мощные *H. arnoldii* Em., sp. n. (рис. 128, 129).
 29 (26). Зубчики не развиты или слабо развиты и неясно отграничены от заднего края гонопора, если смотреть сбоку. Край гонопора вогнутый или плавно волнистый.
 30 (31). Зубчики по краям гонопора расставлены едва шире, чем вершины внутренних зубцов ветвей пениса. Край гонопора прямой, слабо волнистый *H. limonii* Em., sp. n. (рис. 110, 111).
 31 (30). Зубчики по краям гонопора значительно ближе друг к другу, чем вершины внутренних зубцов (примерно в 1.5 раза).
 32 (35). Задний край гонопора ясно волнистый, в целом прямой.
 33 (34). Сероватый с серо-бурым рисунком (как *H. ignoscus* Mel.) *H. cytisi* Zachv., 1948.
 34 (33). Красновато-буроватый с красновато-бурым рисунком (как *H. spiraeae*, sp. n.) *H. cerasi* Em., sp. n. (рис. 116, 117).

- 35 (32). Задний край гонопора ясно и на всем протяжении вогнутый.
- 36 (37). При осмотре сбоку внутренние края зубцов ветвей пениса плавно переходят друг в друга. Размах ветвей пениса более чем в 2 раза превосходит наибольшую ширину его ствола *H. spiracae* Em., sp. n. (рис. 130, 131).
- 37 (36). При осмотре сбоку внутренние края зубцов образуют между собой ясный тупой угол. Размах ветвей менее чем в 2 раза превосходит наибольшую ширину ствола *H. fuscus* Em., sp. n. (рис. 126, 127).
- 38 (11). Доли пигофора, если смотреть снизу, перед вершиной с выемкой на внешнем крае, их вершины закруглены.
- 39 (40). Вершины генитальных пластинок оттянуты и слегка отогнуты наружу, край долей пигофора перед выемкой сильно хитинизован. Пигофор несет снизу 2 ряда макрохет, параллельных хитинизованной части его бокового края (рис. 106) subgen. *Handianus* s. str. (t. subgen. *Jassus procerus* H. S.), *H. procerus* H. S., 1834 (рис. 120, 124).
- 40 (39). Вершины генитальных пластинок не оттянуты и сомкнуты. Пигофор несет один ряд макрохет.
- 41 (42). Доли пигофора без предвершинного зубца (рис. 105). Гонопор сравнительно узкий, не достигает оснований зубцов ветвей пениса subgen. *Cyclophorus* nov. (t. subgen. *Handianus eurotiae*, sp. n.), *H. eurotiae* Em., sp. n. (рис. 140, 141).
- 42 (41). Доли пигофора с хитинизованным предвершинным зубцом. Гонопор простирается до оснований зубцов subgen. *Ephemerinus* nov. (t. subgen. *Handianus magnificus* Em., sp. n.).
- 43 (46). Предвершинный зубец долей пигофора маленький, направлен в сторону (рис. 103). Передние зубцы ветвей пениса S-образно изогнуты вершинами наружу.
- 44 (45). Задний край гонопора в средней части сильно выпуклый, задние зубцы ветвей пениса часто очень длинные, иногда даже разветвленные *H. imperator* Dlab., 1961 (рис. 132, 135).
- 45 (44). Задний край гонопора волнообразно изогнут, почти прямой, в средней части слегка вогнутый *H. alatavicus* Em., sp. n. (рис. 136, 139).
- 46 (43). Предвершинный зубец долей пигофора длинный, направлен назад (рис. 104, 107).
- 47 (50). Передние зубцы ветвей пениса сходящиеся к вершинам, задний край гонопора равномерно выпуклый.
- 48 (49). Внутренние края передних зубцов ветвей пениса зазубренные *H. sarekandinus* Dlab., 1960 (рис. 137, 138).
- 49 (48). Внутренние края передних зубцов гладкие *H. ulugbegi* Dlab., 1961.
- 50 (47). Передние зубцы ветвей пениса расходящиеся, задний край гонопора волнистый, с четырьмя выпуклостями *H. magnificus* Em., sp. n. (рис. 133, 134).

***Handianus obsoletus* Emeljanov, sp. n. (рис. 112, 113)**

Темя посередине примерно в 1.5 раза длиннее, чем у глаз. Все покровы охристо-бурые. На темени при вершине иногда 2 неясных треугольных пятна и перевязь между глазками, прерванная посередине. На лице неясный поперечный рисунок. Элитры просвечивающие, коста широкая, желтая. Длина ♂ 4.2—4.8 мм, ♀ 5.3—5.5 мм.

Целиногр. обл., мелкосопочник Кокшетау, 11 VI—8 VIII 1957, голотип ♂.

Handianus ephedrae Emeljanov, sp. n. (рис. 108, 109)

По форме тела напоминает *H. beybienkoi* Dlab. Темя посередине примерно в 2 раза длиннее, чем у глаз. Светло-серый со слабым розоватым оттенком. На темени 2 темных треугольных пятнышка около вершины и 2 широко расставленных у заднего края. Швы лица затемнены. На уздечках более или менее развитое неправильное пятно, между глазами и глазками бурое пятно. В передней части переднеспинки несколько сливающихся бурых пятен разной величины. У самцов часто голова и переднеспинка с довольно ярким оранжевым оттенком. На щитке перед зачерненной бороздкой 2 слабых бурых пятна. Элитры просвечивающие, с беловатыми жилками. Поперечная жилка *M—Cu* часто имеется. На груди и тазиках бурые пятна, бедра и голени с бурыми продольными полосами. Длина ♂ 4.8—4.9 мм, ♀ 5.0—5.5 мм.

Астраханск. обл., Баскунчак, 8 VII 1961 (Емельянов, Кержнер). Караганд. обл.: юго-зап. часть оз. Тенгиз, 3 VII 1957; метеост. Кенсе в Бет-Пак-Дале, 19 VI 1961, голотип ♂; ст. Сарышаган, 23 VI 1961. На *Ephedra distachya*.

Handianus ephedrinus Emeljanov, sp. n. (рис. 114, 115)

Общий тон окраски колеблется от бледного сероватого или желтоватого до зеленовато-желтого, голова с красноватым оттенком. Темя посередине примерно в 1.5 раза длиннее, чем у глаз, с тупоугольной, широко закругленной вершиной. Швы лица затемнены, на фронтоклипеусе по бокам следы поперечных полосок, при основаниях усиков темные пятна. Элитры кое-где с дополнительными поперечными жилками, но жилка *M—Cu* отсутствует, просвечивающие, с более светлыми жилками. Грудь часто с темными пятнами. Ноги с темными продольными полосами на верхней стороне. Длина ♂ 5.5—5.9 мм, ♀ 5.5—6.3 мм.

Караганд. обл., Коксенгир южн. ст. Жана-Арка, 20 VI—8 VII 1959, голотип ♂. Джамбул. обл., ст. Карасай, 15 VII 1960 (Емельянов, Кержнер). На *Ephedra distachya*.

Handianus limonii Emeljanov, sp. n. (рис. 110, 114)

Общий тон окраски бледный желтовато-зеленоватый. Темя посередине почти в 2 раза длиннее, чем у глаз, с широко закругленной тупоугольной вершиной. На темени следы 2 пятнышек при вершине и перемычки между глазами. На фронтоклипеусе слабый светло-бурый поперечный рисунок. Элитры прозрачные, с зеленоватыми, тонкими и очень слабо выделяющимися жилками. Стерниты брюшка часто с темными пятнами в средней части. Длина ♂ 4.7—4.9 мм, ♀ 5.2—5.5 мм.

Уральск. обл., оз. Ботколь, 30 VI 1961 (Емельянов, Кержнер). Караганд. обл., Коксенгир южн. ст. Жана-Арка, 28 VI—30 VII 1959, 6 VII 1960, голотип ♂.

На *Limonium suffruticosum* и *L. gmelini*.

Handianus arnoldii Emeljanov, sp. n. (рис. 128, 129)

Темя посередине заметно длиннее, чем у глаз, его передний край тупоугольный, с широко закругленной вершиной. Общий тон окраски серый, снизу слегка желтоватый. На темени прямая темная буроватая перемычка между глазами, прерванная посередине. На вершине темени крупное треугольное пятно, разделенное вдоль узкой светлой полоской. Между глазами и глазками темные пятна с неровными очертаниями.

продолжающиеся вдоль края глаза почти до заднего края темени. Над и снаружи от оснований усиков неясные темные пятна. Лицо бледное желто-зеленоватое, швы зачернены. Фронтотемпалеус светло-бурый со светлым поперечным рисунком, на антентемпалеусе посередине темное рас-

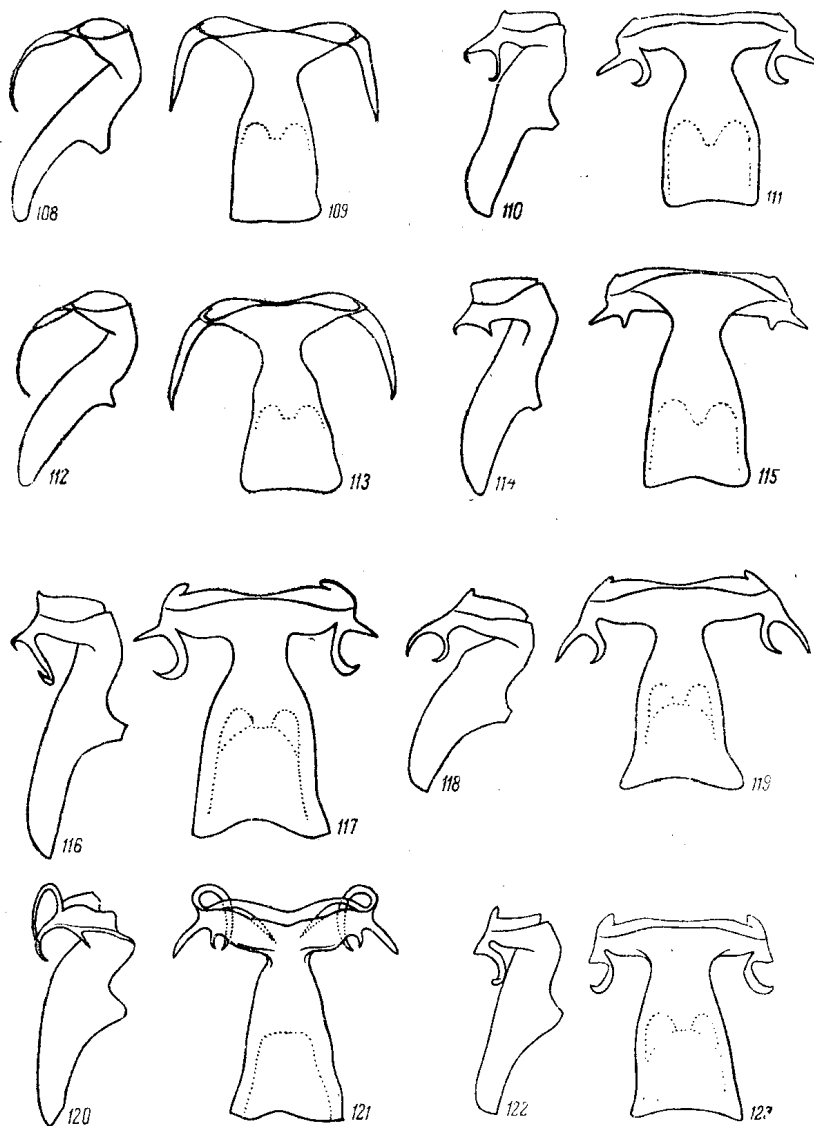


Рис. 108—123.

108, 109 — *Handianus ephedrae* Em., sp. n.: 108 — пенис сбоку, 109 — пенис снизу; 110, 111 — *H. limonii* Em., sp. n.: 110 — пенис сбоку, 111 — пенис снизу; 112, 113 — *H. obsoletus* Em., sp. n.: 112 — пенис сбоку, 113 — пенис снизу; 114, 115 — *H. ephedrinus* Em., sp. n.: 114 — пенис сбоку, 115 — пенис снизу; 116, 117 — *H. cerasi* Em., sp. n.: 116 — пенис сбоку, 117 — пенис снизу; 118, 119 — *H. ignoscus* Mel.: 118 — пенис сбоку, 119 — пенис снизу; 120, 121 — *H. procerus* H. S.: 120 — пенис сбоку, 121 — пенис снизу; 122, 123 — *H. pellucidus* Em., sp. n.: 122 — пенис сбоку, 123 — пенис снизу.

плывчатое пятно. Переднеспинка с несколькими продольными неясными темными полосами, наиболее четкие 2 средние полосы. Щиток с 2 треугольными черными пятнами в боковых углах и зачерненной бороздкой.

Элитры светло-серые, довольно прозрачные, с более светлыми жилками, ячейки клавуса заметно затемнены. Стерниты брюшка зачернены на швах и с темными серединами, образующими в целом продольное пятно. Длина ♂ 4.3—4.7 мм, ♀ 4.6—5.8 мм.

Харьков. обл., Константиноград (Красноград), 6 VII 1925 (Лукьянович). Луганск. обл., VI—VIII, разные годы (Арнольди, Лукьянович, Талицкий). Ставропольск. край, Золотаревка (Белоусов). Куйбышев. обл., Алексеевка, 8—9 VI 1909 (Вахтин). Оренбургск. обл., В. Днепровка, 4 VII 1932 (Зимин). Уральск. обл., Уральск, 4 VII 1927 (Колосков). Целиногр. обл., мелкосопочник Кокшетау, 5 VI—13 VIII 1957, голотип ♂.

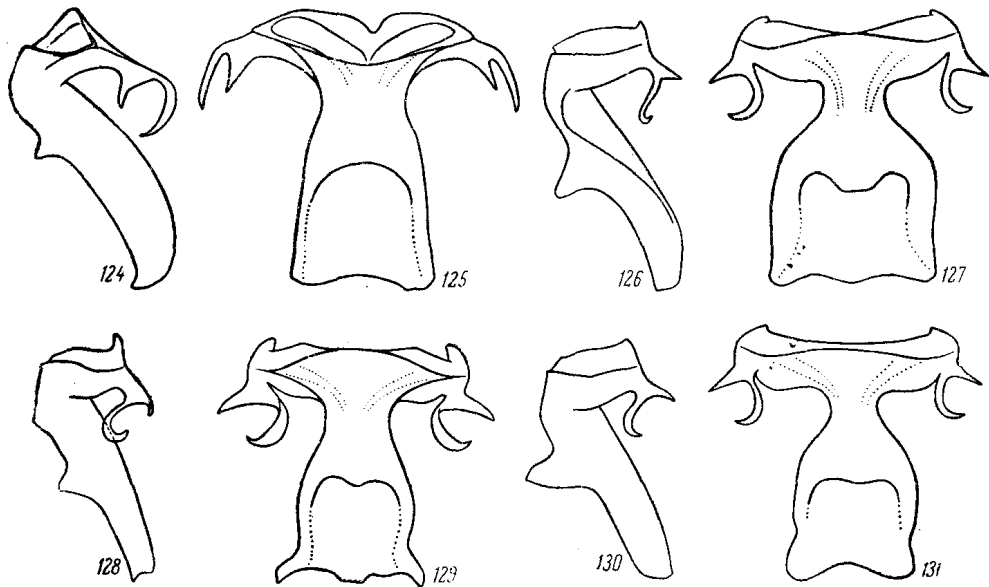


Рис. 124—131.

124, 125 — *Handianus beybienkoi* Dlab.: 124 — penis сбоку, 125 — penis снизу; 126, 127 — *H. fuscus* Em., sp. n.: 126 — penis сбоку, 127 — penis снизу; 128, 129 — *H. arnoldii* Em., sp. n.: 128 — penis сбоку, 129 — penis снизу; 130, 131 — *H. spiraeae* Em., sp. n.: 130 — penis сбоку, 131 — penis снизу.

Караганд. обл.: Коксенгир южн. ст. Жана-Арка, 31 V—7 VII 1959, 15 VI—8 VII 1960; горы Кент, 23 VII 1957; 12 км зап. разъезда 59. 5 VI 1961; Дзезказган, 8 VI 1961.

Олигофаг сложноцветных.

Handianus pellucidus Emeljanov, sp. n. (рис. 122, 123)

Передний край темени тупоугольный, с широко закругленной вершиной, темя посередине более чем в 1.5 раза длиннее, чем у глаз. Общий тон окраски светло-серый. На вершине темени 2 крупных темных треугольных расплывчатых пятна, за ними прямоугольное продолговатое пятно, сливающееся с их внутренними задними углами и достигающее заднего края темени, у заднего края темени по сторонам пара неясных пятен, около глазков следы рисунка. Швы лица затемнены, фронтотемпалеус с бурым поперечным рисунком. На переднеспинке 4 неясные темные продольные полосы, наружные расходящиеся спереди назад. Элитры прозрачные, с белыми жилками, поперечная жилка *M—Cu* присутствует, на клавусе и кориуме несколько добавочных поперечных жилок. Самые

середины стернитов брюшка с темными пятнами. Длина ♂ 4.5 мм, ♀ 4.8—5 мм.

Уральск. обл., ст. Джаныбек, 26 VI 1961, голотип ♂ (Емельянов, Кержнер). Целиногр. обл., мелкосопочник Кокшетау, 2 VII 1957.

Олигофаг сложноцветных. В Джаныбеке собран с полыней.

Handianus cerasi Emeljanov, sp. n. (рис. 116, 117)

Темя посередине почти в 1.5 раза длиннее, чем у глаз, его передний край тупоугольный, с широко закругленной вершиной. Общий тон окраски красновато-бурый, план рисунка и степень его развития примерно как у *H. arnoldii* Em., sp. n. Полосы на переднеспинке заметны плохо, обычно заметны только 2 средние и пятна близ переднего края на месте остальных полос. Треугольные пятна на щитке почти незаметны, имеется 2 неясные точки перед бороздкой. Элитры полупрозрачные, с беловатыми жилками и широкой, более яркой костью.

По внешности и строению гениталий чрезвычайно похож на *H. cytisi* Zachv., но в общем крупнее его и красновато-буро, а не серовато-буро, как *H. cytisi*, окрашен, чем очень напоминает *H. spiraeae* Em., sp. n. Длина ♂ 5.7—6 мм, ♀ 6—6.4 мм.

Саратовск. обл., ст. Урбах, 28 VI 1961, голотип ♂. Луганск. обл., Провалье, 14 VIII 1954 (Логвиненко).

Handianus spiraeae Emeljanov, sp. n. (рис. 130, 131)

Очень похож на *H. cerasi*, sp. n. Темя очень тупоугольное, с довольно узко закругленной вершиной, посередине лишь немного длиннее, чем у глаз. Общий тон окраски красновато-бурый. Половинки перевязи на темени слегка угловато изогнуты выпуклостью назад. На переднеспинке ясно выражены только 2 средние продольные полосы. Ячейки элитр заметно буро затемнены и затемнены самые вершины элитр. Длина ♂ 4.6—5.2 мм, ♀ 4.8—5.2 мм.

Куйбышев. обл., Кинель, 29 VI 1959 (Приданцева). Саратовск. обл., Дьяковка, 24 VI 1961 (Кержнер). Уральск. обл., оз. Индер, 12 VI 1932 (Лукьянович). Целиногр. обл., Кургальджинский заповедник, 6 VI 1962; мелкосопочник Кокшетау, 8 VI—13 VIII 1957. Караганд. обл.: Коксенгир южн. ст. Жана-Арка, 20 VI—1 VIII 1959, 29 VI—14 IX 1960, голотип ♂; горы Кент, 23 VII 1957; горы Актау южн. ст. Жана-Арка, 19 VII 1959; 40 км зап. ст. Жана-Арка, 3 VI 1961; Джекказган, 7 VI 1961; Каражар при впадении Каракенгира в Сарысу, 8 VI 1961; горы Улытау, 2 VI 1962. Алма-Атин. обл., Джунгар. Алатау близ ст. Коктума, 24 VI 1962.

На таволге *Spiraea hypericifolia* и, по-видимому, на *S. crenata*.

Handianus fuscus Emeljanov, sp. n. (рис. 126, 127)

Самка неизвестна.

По габитусу очень напоминает *H. beybienkoi* Dlab. Все покровы бледно-оранжевого, телесного цвета без рисунка, элитры полупрозрачные, коста желтая, широкая. Длина ♂ 5.1—5.5 мм.

Мугоджары близ Бер-Чогура, 8 VII 1932, 1 ♂ (Лукьянович). Алтайск. край, Лебяжье, 27 VII 1947, 1 ♂, голотип (Никольская).

Handianus eurotiae Emeljanov, sp. n. (рис. 140, 141)

Довольно коренастый вид. Голова с глазами широкая, темя посередине заметно длиннее, чем у глаз, его передний край широко закругленный. Покровы без рисунка, бледные желтоватые или сизоватые, голова

и переднеспинка иногда с легким оранжевым оттенком, элитры едва длиннее брюшка, полупрозрачные, с желтоватыми жилками, имеются дополнительные поперечные жилки и жилка *M—Cu*. Длина ♂ 4.6—5.0 мм, ♀ 5.1—5.6 мм.

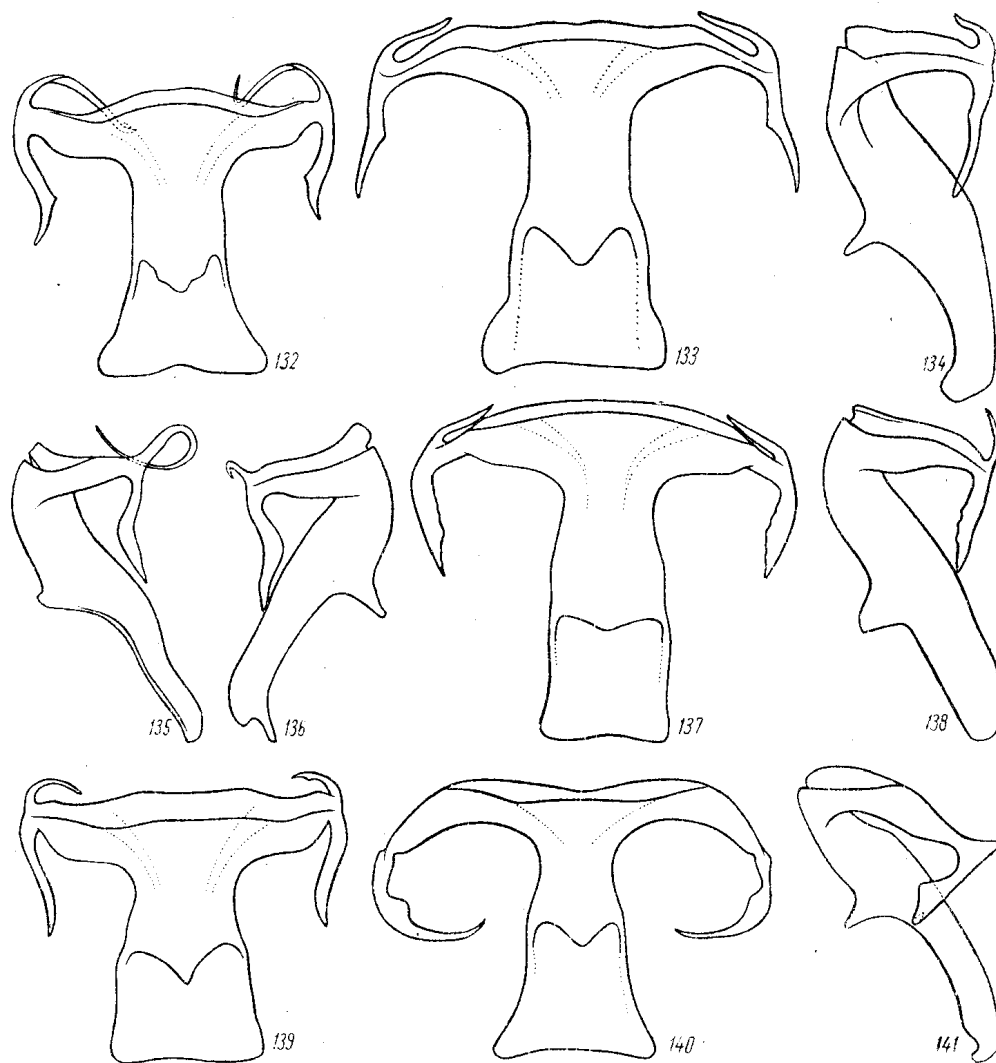


Рис. 132—141.

132 — *Handianus imperator* Dlab., penis снизу. 133, 134 — *H. magnificus* Em., sp. n.: 133 — penis снизу, 134 — penis сбоку; 135 — *H. imperator* Dlab., penis сбоку; 136 — *H. alatavicus* Em., sp. n., penis сбоку; 137, 138 — *H. sarekandinus* Dlab.: 137 — penis снизу, 138 — penis сбоку; 139 — *H. alatavicus* Em., sp. n., penis снизу. 140, 141 — *H. eurotiaae* Em., sp. n.: 140 — penis снизу, 141 — penis сбоку.

Астраханск. обл., Баскунчак, 6 VII 1961 (Емельянов, Кержнер). Караганд. обл.: Коксенгир южн. ст. Жана-Арка, 16 VI—10 VII 1959. голотип ♂ (Емельянов, Логинова); Дзезказган, 7 VI 1961. Джамбул. обл., ст. Карасай, 15 VII 1960 (Емельянов, Кержнер), 20 VI 1961 (Емельянов). Алма-Атин. обл., Джунгар. Алатау близ ст. Коктума, 24 VI 1962. Вост.-Каз. обл., 95 км зап.-сев.-зап. г. Зайсана, 13 VII 1962.

На *Eurotia ceratoides*.

Handianus alatavicus Emeljanov, sp. n. (рис. 136, 139)

Темя посередине немного длиннее, чем у глаз, спереди широко закругленное. Общий тон окраски желтый, более яркий на голове и переднеспинке. На темени у переднего края 4 черных пятна — 2 конутри от глазков и 2 при вершине. У сильнее пигментированных особей пятна угловатые, крупные; еще 2 неясных пятна между глазами и глазками. Швы лица затемнены. На фронтотемпале продольное неясное бурое пятно посередине и такие же неясные поперечные полосы, рисунок на фронтотемпале часто отсутствует. Над основаниями усиков по черному пятну. Элитры полупрозрачные, жилки более светлые. Основной стернит брюшка и середины последующих затемнены. Длина ♂ 5.2—5.7 мм, ♀ 6.0 мм.

Киргизия, р. Джергалан, 7 VI 1942, 3 ♂♂, 1 ♀, голотип ♂ (Любищев).

Handianus magnificus Emeljanov, sp. n. (рис. 133, 134)

Совершенно неотличим по внешности от трех предыдущих видов. Очень близок по строению гениталий к *H. sarekandinus* Dlab., но отличается волнистым, почти прямым задним краем гонопора и расходящимися передними отростками ветвей пениса. Длина ♂ 5.3—6.0 мм, ♀ 5.8—6.3 мм.

Туркмения: Гяурс, 3 V 1889 (Семенов); Самсоново на Аму-Дарье, 18 X 1934 (Лупшова). Таджикистан: ур. Квак, 35 км сев. Душанбе, 2000 м, 8 VI—6 VIII 1937; уц. Кондара, 1100 м, 4 VI—9 VIII, разные годы, голотип ♂ (Гуссаковский); Пархар-чубек, 21 VI 1910 (Зарудный).

PARALIMNUS MATS.

Paralimnus major Emeljanov, sp. n. (рис. 142)

Крупный стройный вид. Все покровы желтовато-зеленого цвета. Жилки элитр желто-зеленые, ячейки полупрозрачные. Темя посередине

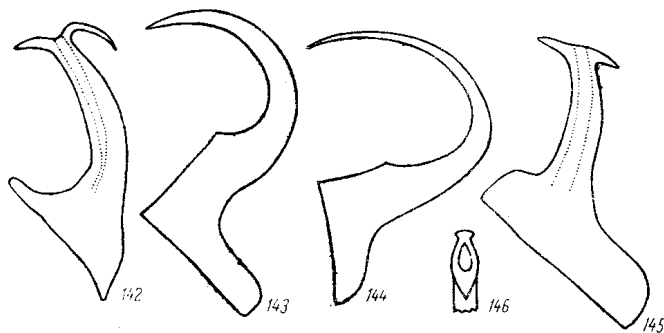


Рис. 142—146.

142 — *Paralimnus major* Em., sp. n., пенис сбоку; 143 — *P. picturatus* Hpt., пенис сбоку; 144 — *P. angusticeps* Zschv., пенис сбоку; 145, 146 — *P. elegans* Em., sp. n.: 145 — пенис сбоку, 146 — вершина пениса сверху.

лишь немного длиннее, чем у глаз, с закругленным передним краем со слабо обозначенной вершиной, несущим тонкую черную перевязь. Верхняя часть лица с широкой черной перевязью. Антеклипеус с черным пятном, иногда нижняя часть фронтотемпала тоже зачернена. Ячейка элитр иногда в дистальной части, а еще реже на всем крыле со следами бурого окаймления. Длина ♂ 4.8—5.6 мм, ♀ 4.5—5.5 мм.

Целиногр. обл., мелкосопочник Кокшетау, 1—14 VII 1957. Караганд. обл., Коксенгир южн. ст. Жана-Арка, 9 VII 1959. Алма-Атин. обл., ст. Дружба, 27 VI 1962. Киргизия, Фрунзе, 15 VII 1913 (Чернавин), 13 VIII 1943 (Любищев). Читинск. обл., оз. Б. Чипдант, 30 VII—1 VIII 1963, голотип ♂.

Монголия, низовья р. Байдарика, Халха, 30 VIII 1926 (Кириченко). Китай, Пекин, VIII 1907 (Васильев).

На *Phragmites communis*.

Paralimnus elegans Emeljanov, sp. n. (рис. 145, 146)

Близок и очень похож по габитусу и окраске на *P. phragmitis* Boh. Покровы бледные. Преобладают слабоокрашенные особи. На границе лица и темени 2 тонкие черные перевязи, одна выше глазков, другая ниже. На темени оранжевая перевязь с выпуклым передним и прямым задним краем. Переднеспинка желто-оранжевая со светлой перевязью перед серединой. Щиток с крупными оранжевыми пятнами во всех углах. Элитры с бледными жилками и бледно-оранжевыми ячейками, кое-где окаймленными бурым. Длина ♂ 3.4—3.6 мм, ♀ 3.9—4.8 мм.

Целиногр. обл., мелкосопочник Кокшетау, 29 VI—11 VIII 1957. Караганд. обл.: Коксенгир южн. ст. Жана-Арка, 5—11 VII 1959, 3—8 VII 1960, голотип ♂; горы Актау южн. ст. Жана-Арка, 19 VII 1959. Алма-Атин. обл., ст. Дружба, 27 VI 1962.

На *Phragmites communis*, обычен в более влажных условиях.

AROCEPHALUS RIB.

Arocephalus desertus Emeljanov, sp. n. (рис. 147, 148)

По облику неотличим от *A. elymi* Em. По строению гениталий также близок к нему, но отличается строением пениса, который, кроме двух вершинных отростков, несет еще пару отростков перед серединой ствола. Длина ♂ 3.1—3.2 мм, ♀ 3.2—3.4 мм.

Караганд. обл., пески Сенгирбай в зап. Бет-Пак-Дале, 29 V 1962, голотип ♂.

В песках среди *Elymus* spp.

PSAMMOTETTIX HPT.

Psammotettix monticulinus Emeljanov, sp. n. (рис. 149, 150)

Габитуально и по окраске сильно напоминает *Ps. cephalates* H. S. Темя примерно в 1.5 раза короче переднеспинки, его передний край тупоугольный, с широко закругленной вершиной. Зеленовато-желтый без рисунка, элитры прозрачные, с зеленовато-желтыми жилками.

По строению гениталий хорошо отличается от *Ps. cephalates*. Пенис с равномерно дугообразно изогнутым стволом, гонопор продолговатый, края пениса по бокам от гонопора волнисто неправильно расширены. Длина ♂♀ 3.7—4.1 мм.

Караганд. обл.: горы Кент, 23 VII 1957; горы Актау южн. ст. Жана-Арка, 19 VII 1959, голотип ♂; горы Кызылтау южн. ст. Жана-Арка, 20 VII 1960.

Psammotettix dealbatus Emeljanov, sp. n. (рис. 153, 154)

Габитуально похож на виды группы *Ps. striatus* L. Бледный желтоватый. Перед тела со следами пятен, выделяющихся лишь слегка более темным тоном, чем фон, план рисунка примерно такой же, как у *Ps. co-*

mitans, sp. n. Элитры с белесоватыми жилками и полупрозрачными ячейками. Грудь со слабыми бурными пятнами, низ брюшка затемнен.

По строению гениталий близок к *Ps. ornaticeps* Horv., от которого отличается менее мощным основанием пениса и 2 парами постоянных, хорошо развитых зубцов по бокам от гонопора.

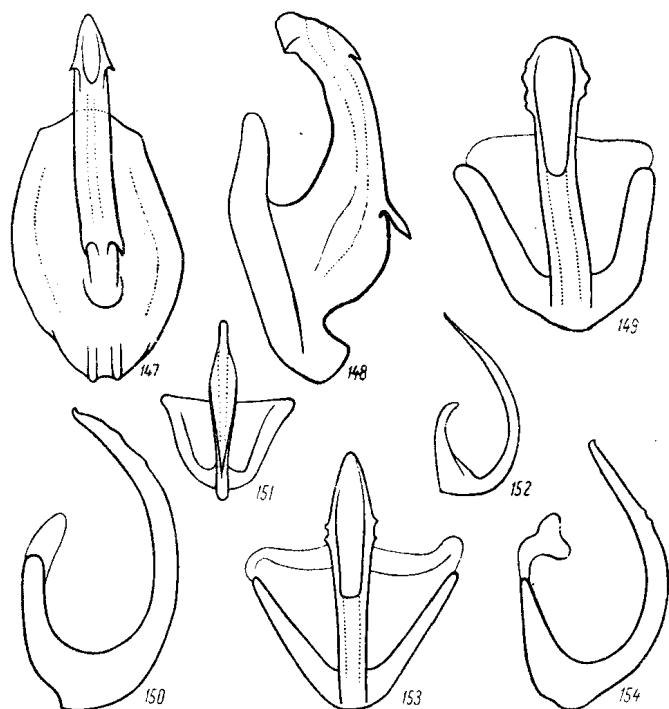


Рис. 147—154.

147, 148 — *Arocephalus desertus* Em., sp. n.: 147 — пенис сверху, 148 — пенис сбоку; 149, 150 — *Psammotettix monticulinus* Em., sp. n.: 149 — пенис сверху, 150 — пенис сбоку; 151, 152 — *Ps. comitans* Em., sp. n.: 151 — пенис сверху, 152 — пенис сбоку; 153, 154 — *Ps. dealbatus* Em., sp. n.: 153 — пенис сверху, 154 — пенис сбоку.

Длина ♂♀ 3.7—4 мм.

Караганд. обл.: метеост. Кенсе, 10 VI 1961; пески Сенгирбай в зап. Бет-Пак-Дале, 29 V 1962, голотип ♂. Алма-Атин. обл., Джунгарские Ворота, р. Ргайты, 27 VI 1962.

Среди *Calamagrostis* sp.

Psammotettix comitans Emeljanov, sp. n. (рис. 151, 152)

Коренастый вид с неярым бурым, у слабоокрашенных особей почти невыраженным рисунком на бледно-сером фоне. Темя несколько короче переднеспинки, на его вершине 2 четких темно-бурых треугольных пятна, внешними вершинами касающихся внутренних вершин таких же темно-бурых треугольных пятен у внутренних краев глазков, остальная часть темени занята 4 бурными пятнами, из которых передние касаются пятен у глазков, а задние часто разделены пополам кривой продольной линией. Фронтотемпал с темно-бурым поперечным рисунком, сливающимся посередине в продольную полосу, разделенную в нижней половине продольной светлой полоской. Швы лица затемнены, вокруг оснований уси-

ков и под глазами большие темные пятна, на антеклицеусе продольное пятно. Переднеспинка с несколькими пятнами у переднего края и с 6 неясными продольными полосами. Щиток с 4 темными пятнышками у переднего края и 2 такими же по бокам за бороздкой. Элитры со светлыми жилками, ячейки кое-где буро окаймленные, дистальные концы анальных жилок, поперечные жилки и прилегающие части продольных с белыми пятнами, слабо выделяющимися на неярком фоне. Низ тела черно-бурый со светлыми краями склеритов; задние стерниты брюшка часто целиком светлые, ноги с бурыми пятнами.

Генитальный блок самца обычного строения, пенис как у *Ps. similis* Wgn., но его вершина вытянута в пальцеобразный отросток. Длина ♂ 2.9—3.1 мм, ♀ 3.0—3.4 мм.

Крым. обл., Карасубазар, 30 V 1924 (В. Кузнецов). Целиногр. обл., мелкосопочник Кокшетау, 5 VI—2 VII 1957. Караганд. обл.: Коксенгир южн. ст. Жана-Арка, 31 V—1 IX 1959, 23 VI—16 IX 1960, голотип ♂; ст. Жана-Арка, 3 VI 1961; ст. Кзылджар, 4 VI 1961; Когашик близ метеост. Бет-Пак-Дала, 13 VI 1961. Джембул. обл., ст. Хантау, 20 VI 1961.

Олигофаг полыней, обычен на *Artemisia lericheana*, *A. schrenkiana*, *A. nitrosa*, *A. austriaca*.

PARUNCULUS EM.

Parunculus tumidulus Emeljanov, sp. n.

Стройный, темя слегка длиннее своей ширины, его длина примерно равна длине переднеспинки, его передний край у самцов прямоугольный или несколько остроугольный, у самок тупоугольный, с довольно широко закругленной вершиной. Покровы матовые, бледные буроватые. Лицо бледное без рисунка, лишь фронтотлицеус со следами поперечных полос, швы лица часто затемнены, иногда затемнено вокруг оснований усиков.

На темени обычный рисунок из 6 пятен — 2 треугольных темно-бурых у вершины, за ними 2 бурых поперечных с сильно выступающими вперед по бокам от треугольных пятен наружными углами, которые более темно окрашены; в задней части темени пара поперечных пятен, нечетко разделенных, каждое пополам, продольной косою полоской. На переднеспинке темно-бурые пятна у переднего края и иногда неясные буроватые пятна на остальной поверхности. Щиток часто с неясными пятнами и затемненной бороздкой. Элитры едва прозрачные, с белесоватыми жилками, ячейки более или менее окаймлены бурым, но чаще этот рисунок плохо заметен и остается только бурое пятно на перепоночке и бурое окаймление вершины элитр. Низ бледный, с бурыми пятнами. Длина ♂ 2.8—3.2 мм, ♀ 3—3.3 мм.

Самцы *P. tumidulus*, sp. n. были мной неправильно определены как *Deltocephalus pantherinus* Kusun. (Емельянов, 1962), описанный по 3 ♀♀ из Забайкалья; в действительности *D. pantherinus*, как показали исследования новых сборов из Забайкалья (много ♂♀), принадлежит к роду *Rosenus* Em. — *Rosenus pantherinus* Kusun., comb. n. Таким образом, типом рода *Parunculus* Em. является *Deltocephalus pantherinus* Em., nec Kusun. = *P. tumidulus*, sp. n.

Целиногр. обл., мелкосопочник Кокшетау, 15 VII 1957. Караганд. обл.: Каражар при впадении Каракенгира в Сарысу, 26 V 1962, голотип ♂; горы Актау южн. ст. Босага, 15 VI 1962; ур. Когашик близ метеост. Бет-Пак-Дала, 14 VII 1960 (Асанова), 13 VII 1961.

На *Elymus junceus* и *E. lanuginosus*.

Parunculus rostratus Emeljanov, sp. n. (рис. 158, 159)

Стройный, темя примерно в 1.3—1.5 раза длиннее своей ширины, его передний край остроугольный, с довольно узко закругленной вершиной. Покровы бледные красновато-бурые. На темени у переднего края 5 темно-бурых продольных пятнышек, за ними пара прямоугольных бледно-бурых пятен, занимающих почти все пространство темени, борозда зачернена. На переднеспинке следы продольных полос и пятен у переднего края, как обычно. Элитры с желтовато-белыми жилками и слегка буро окаймленными ячейками. Низ бледный, фронтоклипеус красноватый, стерниты брюшка затемнены, со светлыми задними краями.

По строению гениталий близок к *P. tumidulus*, sp. n., но отличается более крупной анальной трубкой и более стройным penisом, боковые края ствола которого несут тупоугольные лопасти. Длина ♂ 3.4—3.9 мм. ♀ 3.5—3.8 мм.

Караганд. обл., пос. Ортадересин на сев. берегу Балхаша, 18 VI 1962. Алма-Атин. обл., пески Кушукжал, 30 км юго-зап. ст. Ленсы, 22 VI 1962. голотип ♂.

На *Elymus multicaulis*.

PARARGUS EM.

Parargus dolniki Emeljanov, sp. n. (рис. 155—157)

Габитуально и по окраске напоминает *P. kerzhneri* Em. Темя примерно такой же длины, как переднеспинка, его передний край тупоугольный,

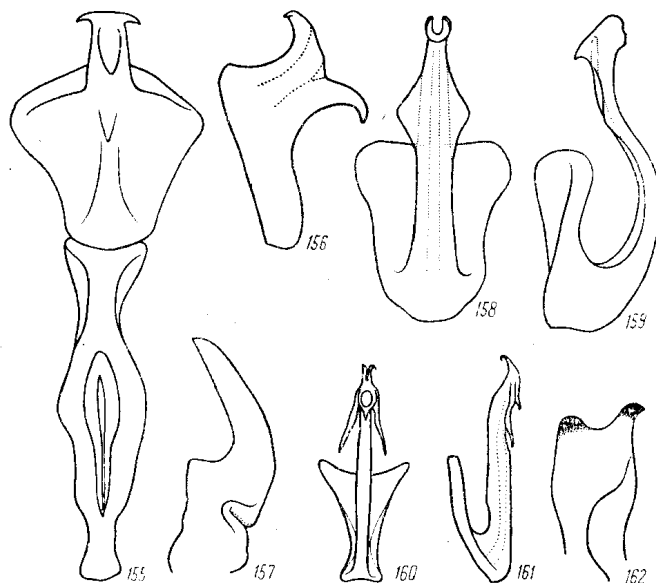


Рис. 155—162.

155—157 — *Parargus dolniki* Em., sp. n.: 155 — penis сверху и коннектив, 156 — penis сбоку, 157 — вершина стилуса; 158, 159 — *Parunculus rostratus* Em., sp. n.: 158 — penis сверху, 159 — penis сбоку; 160, 161 — *Mocuellus hordei* Em., sp. n.: 160 — penis сверху, 161 — penis сбоку; 162 — *M. pulchellus* Em., sp. n., вершина стилуса.

с довольно узко закругленной вершиной. Антеклипеус слегка сужается к вершине. Элитры с немногочисленными дополнительными жилками. Бледно-серый с бурым до темно-бурого рисунком. Швы лица зачернены.

Вокруг усиков и под глазами зачернено, на висках сверху темное пятно. На антеклипеусе продольная темная полоса. Фронтклипеус с бурыми поперечными полосами, сливающимися посередине в продольную, более широкую полосу, слегка расширяющуюся к антеклипеусу, полоса разделена продольно прерывающейся светлой полоской; половинки поперечных полос по бокам от продольной дугообразно изогнуты выпуклостью вверх, это особенно заметно в верхней части фронтклипеуса.

На темени у вершины пара бурых пятнышек, передние края которых затемнены в виде темно-бурых полос, параллельных переднему краю темени. Остальная часть темени занята парой продольных бурых пятен, разделенных светлой полосой вдоль зачерненной бороздки; наружный передний край каждого пятна углом выдается снаружи от пятнышек у вершины темени к его переднему краю; наружные края пятен угловато изогнуты с 2 вершинами и окаймлены темно-бурой полоской. На переднеспинке 6 неясных бурых полос, распадающихся у переднего края на пятна, наружные полосы уже остальных. На щитке пара треугольных пятен в боковых углах. Элитры со светлыми до белого жилками и окаймленными кое-где бурыми ячейками. Низ черный, края склеритов кое-где светлые.

По строению гениталий близок к *P. kerzhneri* Em., отличается более коротким стволем пениса с мощным зубцом позади гонопора и более мощным основанием, более крупными стилусами с вершинами, отогнутыми наружу, как обычно, и коннективом с более длинной рукояткой. Длина ♂ 2.8—3.3 мм, ♀ 2.9—3.5 мм.

Караганд. обл.: Коксенгир южн. ст. Жана-Арка, 24 VI 1960; горы Актау южн. ст. Босага, 15 VI 1962, голотип ♂.

На *Elymus* sp.

OROCASTUS OM.

Orocastus aridus Emeljanov, sp. n. (рис. 163, 164)

Темя примерно такой же длины, как переднеспинка, его передний край слабо тупоугольный, с довольно узко закругленной вершиной. Темя слегка выпуклое, и переход темени в лицо довольно плавный. Элитры у самцов достигают вершины брюшка, у самок — границы VIII и VII тергитов.

Бледный, сверху с желтоватым или зеленоватым оттенком и серым нерезким рисунком. На темени пара продольных полос, разорванных сзади продольным светлым пятном. На переднеспинке 4 темные продольные полосы. Надкрылья со слабо окаймленными темными ячейками, рисунок резче у вершины. Лицо и низ без ясно выраженных пятен. Швы фронтклипеуса выше усиков зачернены. Дорзальная сторона брюшка зачернена под элитами.

Пигофор длинный, с неглубокой дорзальной выемкой, занимающей примерно $\frac{1}{4}$ длины пигофора сверху. Доли пигофора с закругленными вершинами и угловидным выступом у середины на нижнем крае; несут длинные макрохеты. Анальная трубка небольшая, цилиндрическая, ее длина немного меньше ширины. Генитальная вальва поперечная, с прямым передним и равномерно выпуклым задним краем; генитальные пластинки треугольные, по шву примерно в 2 раза длиннее вальвы, их боковой край, несущий один ряд макрохет, в основной половине слегка выпуклый, в вершинной слегка вогнутый. Стилусы серповидные, крупные, коннектив обычного строения. Пенис только с одной парой уплощенных крепких возвратных отростков. Длина ♂ 2.1—2.4 мм, ♀ 2.8—3.2 мм.

Караганд. обл.: Коксенгир южн. ст. Жана-Арка, 28 V—28 VI 1960; Каражар при впадении Каракенгира в Сарысу, 25 V 1962, голотип ♂; оз. Кутансор, 30 V 1962; Туркмения, Репетек, 29 IV 1964 (Логинава).

Олигофаг злаков. Весной на *Stipa szowitziana*, реже на муртуках *Eremopyron orientale*, *E. triticeum*, позже только ♀♀ на *Agropyron desertorum*.

MOCUELLUS RIB.

Mocuellus hordei Emeljanov, sp. n. (рис. 160, 161)

Своеобразный, стоящий особняком вид рода. Темя слегка короче переднеспинки, его передний край тупоугольно изогнут, с довольно узко закругленной вершиной. Элитры полные. Желтый, на фронтотемпале слабо заметный бурый поперечный рисунок, лучше заметный в верхней половине, швы лица затемнены. Элитры зеленовато-желтые, полупрозрачные, со слабо выделяющимися по цвету жилками.

Строение гениталий как у других видов рода, но генитальные пластинки с прямыми внешними краями и узко закругленными вершинами, стилусы с зубчатым краем задней выемки и слабо выступающей вершиной, пенис довольно стройный, с небольшим гонопором, у заднего края которого зубец, по бокам от гонопора пара длинных возвратных зубцов, а впереди от него другая пара сближенных основаниями и расходящихся вершинами зубцов. Длина ♂ 3.4—4 мм, ♀ 3.8—4.1 мм.

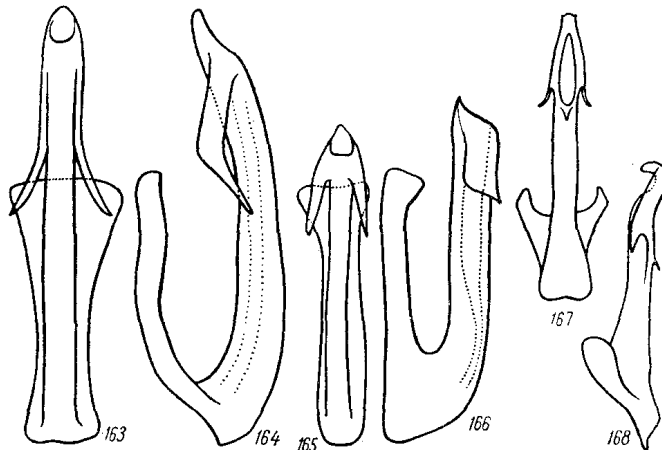


Рис. 163—168.

163, 164 — *Orocastus aridus* Em., sp. n.: 163 — пенис сверху, 164 — пенис сбоку; 165, 166 — *Mocuellus pulchellus* Em., sp. n.: 165 — пенис сверху, 166 — пенис сбоку; 167, 168 — *M. psathyrostachydis* Em., sp. n.: 167 — пенис сверху, 168 — пенис сбоку.

Караганд. обл., Коксенгир южн. ст. Жана-Арка, 3 VII 1960. Семипалат. обл., горы Акшатау, 16 VII 1962, голотип ♂. Читинск. обл., окр. ст. Харанор, 29 VI—23 VII 1963.

На *Hordeum brevisubulatum*.

Mocuellus psathyrostachydis Emeljanov, sp. n. (рис. 167, 168)

Очень близок к *M. collinus* Boh. и исключительно похож на него. Строение гениталий также очень сходное, отчетливые отличия несет пенис, имеющий 2 зубчика на вершине и зубчик у заднего края гонопора, в то время как у *M. collinus* нет зубчиков ни у вершины, ни у заднего края гонопора. Длина ♂ 3.5—4 мм, ♀ 3.8—4.5 мм.

Караганд. обл.: Коксенгир южн. ст. Жана-Арка, 25 VI 1960, голотип ♂; 40 км зап. ст. Жана-Арка, 3 VI 1961; метеост. Кенсе, 9 VI 1961. На *Elymus junceus*.

***Mocuellus aniarus* Emeljanov, sp. n. (рис. 169, 170)**

По внешности неотличим от *M. collinus* Boh. и других видов этой группы. По строению гениталий близок к *M. elymorum* Em., но резко отличается сильно дугообразно изогнутым стволom пениса. Длина ♂ 3.5—3.6 мм, ♀ 4.1—4.6 мм.

Вост.-Каз. обл.: хр. Саур, ущ. Алатай, 12 VII 1962; пески Коктерек близ Каратала, 9 VII 1962, голотип ♂. Собран среди смешанных зарослей пырея, вейника и других злаков.

***Mocuellus ineptus* Emeljanov, sp. n. (рис. 171, 172)**

По внешности неотличим от *M. collinus* Boh. и других видов этой группы. Желтовато-зеленый, самки большей частью окрашены бледнее.

По строению гениталий близок к *M. elymorum* Em., но хорошо отличается гораздо более стройным penisом и стилусами с заметно менее развитой вершиной. Длина ♂ 3.2—3.5 мм, ♀ 3.8—4.2 мм.

Семипалат. обл., Тарбагатай, окр. Ст.-Пятигорского, 2 VII 1962, голотип ♂. Собран с пырея на каменистых участках.

MOCUOLA EMELJANOV, subgen. n.

Отличается от подрода *Mocuellus* s. str. более выпуклой головой с менее ясно очерченным переходом от темени к лицу, более тонким стволom пениса, несущим на вершине крепкие и широкие возвратные отростки, анальной трубкой без образований снизу при основании, служащих для закрепления вершины пениса в покое, и формой стилусов с отогнутой назад вершиной бокового выроста.

Тип подрода — *Mocuellus pulchellus* Em., sp. n.

***Mocuellus (Mocuola) pulchellus* Emeljanov, sp. n. (рис. 162, 165, 166)**

Темя примерно такой же длины, как переднеспинка, спереди остроугольное, с закругленной вершиной. Элитры укороченные, достигают лишь переднего края пигофора дорзально; у полнокрылых самок слегка длиннее брюшка. Габитусом напоминают *Mocuellus guttiger* Kusn.

Покровы грязновато-белесые. На темени и лице едва заметные следы рисунка, швы лица слегка затемнены. На переднеспинке часто буроватые следы продольных полос, элитры полупрозрачные, с беловатыми жилками. Брюшко сверху часто с 4 слабыми продольными полосами. Передние и средние бедра часто с темными пятнами, задние с продольной полосой на наружной поверхности, задние голени с темными пятнышками в основаниях щетинок.

Пигофор самца вытянутый, без дорзальной выемки, анальная трубка небольшая. Генитальные пластинки вытянутые, с вогнутыми внешними краями и узко порознь закругленными вершинами. Длина ♂ 2.4 мм, ♀ 2.9—3 мм.

Целиногр. обл., 12 км юго-юго-вост. оз. Кожаколь, 5 VI 1962, голотип ♂. Караганд. обл., Коксенгир южн. ст. Жана-Арка, 24 VI 1960. Собран среди злаков *Agropyron* spp. и *Bromus* sp.

MONGOLOJASSUS ZACHV.

Mongolojassus dzhungaricus Emeljanov (рис. 173, 174)

Внешне неотличим от *M. sibiricus* Horv. Верх желтовато-белый с бурым рисунком. На темени 6 пятен — пара маленьких у вершины, пара поперечных у середины и пара нечетко продольно разделенных пополам

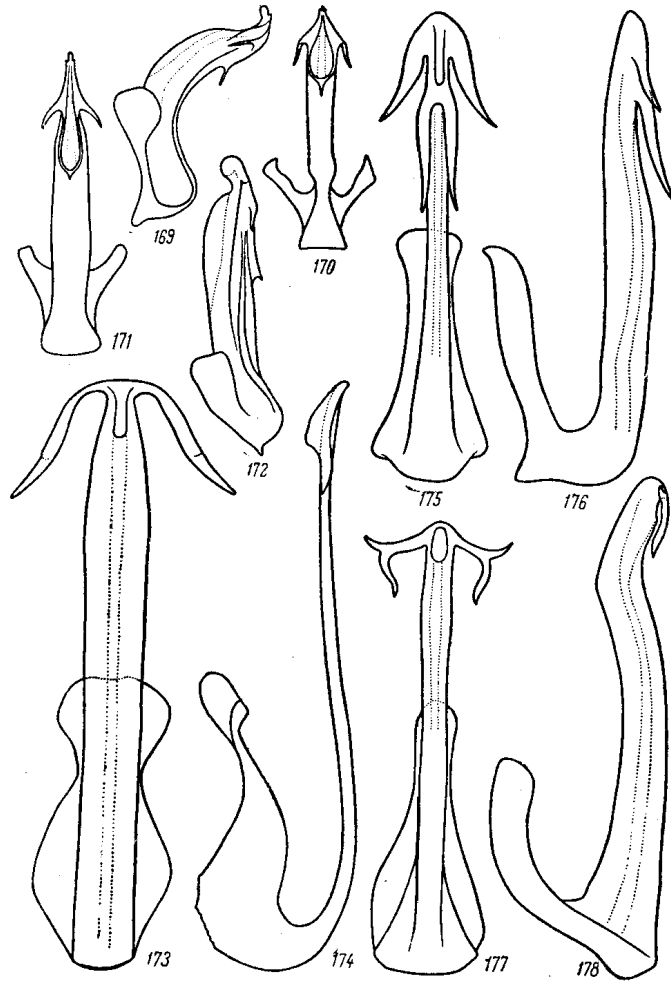


Рис. 169—178.

169, 170 — *Mocuellus aniarus* Em., sp. n.: 169 — пенис сбоку, 170 — пенис сверху; 171, 172 — *M. inermis* Em., sp. n.: 171 — пенис сверху, 172 — пенис сбоку; 173, 174 — *Mongolojassus dzhungaricus* Em.: 173 — пенис сверху, 174 — пенис сбоку; 175, 176 — *Sorhoanus mediocris* Em., sp. n.: 175 — пенис сверху, 176 — пенис сбоку; 177, 178 — *S. pratensis* Em., sp. n.: 177 — пенис сверху, 178 — пенис сбоку.

у задних углов. Переднеспинка с немногими бурыми неправильными пятнами, на щитке у боковых углов пара треугольных пятен. Основная треть клавуса светлая, в остальной части ячейки широко окаймлены бурым, вершины анальных жилок белые. Кориум с 2 широкими косыми светлыми перевязями, как у других видов; на перевязях жилки белые, а ячейки полупрозрачные, между перевязями ячейки широко окаймлены бурым, а жилки светлые.

Строение гениталий как у *M. sibiricus*, но вершинные отростки с уступом на нижнем крае у середины. Длина ♂ 2.8—3.1 мм, ♀ 3.2—3.5 мм.

Алма-Атин. обл., Джунгар. Алатау близ ст. Коктума, остепненные склоны 500—2500 м, 24 VI 1962, голотип ♂ (Емельянов, Кержнер).

SORHOANUS RIB.

Sorhoanus mediocris Emeljanov, sp. n. (рис. 175, 176)

Самка неизвестна.

Внешне очень похож на *S. assimilis* Fall. Темя примерно такой же длины, как переднеспинка, или слегка длиннее ее, его передний край приблизительно прямоугольный, с нешироко закругленной вершиной. Желтовато-зеленый без рисунка, низ бледнее, элитры полупрозрачные, с зеленоватыми жилками.

По строению гениталий ближе всего стоит к *S. xanthoneurus* Fieb., но хорошо отличается сильно развитыми и одинаковой длины отростками на вершине пениса. Длина ♂ 3.4—3.6 мм.

Семипалат. обл., пос. Жанааул близ Аягуза, 5 VII 1962, голотип ♂. Читинск. обл., ст. Харанор, 18 VII 1963. Амурск. обл., Корсаково, 100 км зап. Свободного, 25 VII 1959 (Кержнер). Приморск. край, 10 км вост. Ян-муть-хоуза, 16 VIII 1963 (Кержнер).

Sorhoanus pratensis Emeljanov, sp. n. (рис. 177, 178)

Внешне очень похож на *S. medius* M. R., однако несколько стройнее его. Темя примерно такой же длины, как переднеспинка, его передний край приблизительно прямоугольный, с довольно узко закругленной вершиной. Желтовато-зеленый, более яркий, чем *S. medius*, на лице следы бурых поперечных полос, 2 верхние заметны лучше всего, у вершины темени 2 косых черных продолговатых пятна. Элитры полупрозрачные, с более интенсивно желтовато-зелеными жилками.

По строению гениталий близок к *S. acarifer* Leth., но хорошо отличается от него более коренастым penisом с раздвоенными вершинами отростков. Длина ♂ 3.1—3.4 мм, ♀ 3.7—3.9 мм.

Алма-Атин. обл., Джунгар. Алатау южн. ст. Коктума, 25 VI 1962, голотип ♂. Вост.-Каз. обл.: Тарбагатай, окр. Ст.-Пятигорского, 2 VII 1962; хр. Саур, ущ. Алатай, 10 VII 1962.

Среди луговой растительности с *Phleum phleoides*.

CABRELLUS EMELJANOV, subgen. n.

Внешнеморфологически сходен с подродом *Sorhoanus* s. str., но мельче его. По строению гениталий отличается отсутствием отростка на долях пигофора и своеобразным строением пениса: ствол пениса округлый в сечении, изогнут на дорзальную сторону, на вершине несет пару отростков, отогнутых на вентральную сторону и разделенных узкой выемочкой; гонопор дорзальный, субапикальный, у его заднего края зубец.

Тип подрода — *Sorhoanus minutus* Em., sp. n.

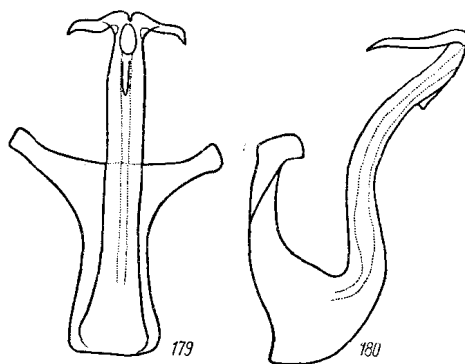


Рис. 179, 180. *Sorhoanus minutus* Em., sp. n.

179 — penis сверху, 180 — penis сбоку.

Sorhoanus (Cabrellus) minutus Emeljanov, sp. n. (рис. 179, 180)

Самка неизвестна.

Внешне похож на *S. assimilis* Fall., отличается более узким антекклипеусом. Темя несколько короче переднеспинки, его передний край тупоугольный, со слабо выделяющейся вершиной. Переднеспинка с довольно узкими боковыми краями. Элитры полные. Бледно-зеленоватый. Швы фронтотклипеуса зачернены, на фронтотклипеусе слабый буроватый поперечный рисунок. Вокруг основания усиков зачернено, на внешних краях уздечек у середины по черному пятнышку. Темя с зачерненной бороздкой и парой слабо заметных буроватых треугольных пятнышек у вершины. Элитры полупрозрачные, с зеленоватыми жилками. Середины стернитов брюшка зачернены. Длина ♂ 3.1 мм.

Семипалат. обл., 20 км сев.-вост. совхоза Тарбагатай, 5 VII 1962, 1 ♂, голотип. Собран на луговине среди злаков (пырей, вейник и др.).

ЛИТЕРАТУРА

- Емельянов А. Ф. 1959. Новые роды и виды цикадок (Auchenorrhyncha, Jassidae) из Казахстана. Энт. обозр., XXVIII, 4 : 833—839.
- Емельянов А. Ф. 1961. Новые роды и виды цикадок из СССР (Auchenorrhyncha, Jassidae). Энт. обозр., XL, 1 : 120—130.
- Емельянов А. Ф. 1962. Материалы по систематике палеарктических цикадок (Auchenorrhyncha, Euscelinae). Тр. Зоол. инст. АН СССР, XXX : 156—184.
- Lipavcovi R. 1954. On some Horvath's palearctic Cicadellid types. Ann. Entom. Fenn., 20, 4 : 181—184.