

HOMOPTERA (1)

PAR

V. LALLEMAND et H. SYNAVE (Bruxelles).

CICADIDÆ (2).

Genre **IOBA** DISTANT.

DISTANT, W. L., 1904, Ann. Mag. Nat. Hist., (7), vol. 14, p. 295.

loba stormsi (DISTANT).

Pæcilopsaltria stormsi DISTANT, W. L., 1893, Ann. Soc. Ent. Belg., vol. 37, p. 76.

1 ex. : Coll. H. HACKARS : Ouest du Ruwenzori, alt. 1.200-1.500 m, III.1937.

Genre **PLATYPLEURA** AMYOT et SERVILLE.

AMYOT, C. J. B. et SERVILLE, J. G. A., 1843, Hist. Nat. Ins., Hémipt., p. 465.

Platypleura divisa (GERMAR).

Cicada divisa GERMAR, 1834, in SILBERMANN, Rev. Ent., vol. 2, p. 80. t. 23.

8 ex. : Miss. H. DAMAS : Bugazia, rive Ouest du lac Édouard, alt. 925 m, 17-21.V.1935; Goma, lac Kivu, rive Nord, alt. 1.500 m, 20.IV.1935.

Miss. S. FRECHKOP : Kilinga, près de Rutshuru, alt. 1.200 m, IV.1938.

(1) Addendum au fascicule 32 (1941).

(2) Les localités indiquées entre [] sont situées en dehors de la région du Parc National Albert.

Platyleura adouma DISTANT.

DISTANT, W. L., 1904, Trans. Ent. Soc. Lond., p. 668, t. 29, fig. 2 *a, b*.

6 ex. : Coll. H. HACKARS : Mutsora, alt. 1.200 m, 1939; Ruwenzori, alt. 1.200-1.500 m, III.1937.

Genre **UGADA** DISTANT.

DISTANT, W. L., 1904, Ann. Mag. Nat. Hist., (7), vol. 14, p. 299.

Ugada limbata (FABRICIUS).

Tettigonia limbata FABRICIUS, J. C., 1775, Ent. Syst., p. 678. 3.

2 ex. : Coll. J. DE WILDE : riv. Mavea, Ouest piste Katuku-Kikango, alt. 900-1.000 m, II.1947.

Genre **ORAPA** DISTANT.

DISTANT, W. L., 1905, Ann. Mag. Nat. Hist., (7), XV, p. 480.

Orapa numa (DISTANT).

Pycna numa DISTANT, W. L., 1904, Trans. Ent. Soc. Lond., t. XXIX, fig. 3 *a, b*, p. 670.

1 ex. : Coll. H. HACKARS : Ouest Ruwenzori, 1.200-1.500 m, III.1937.

CERCOPIDÆ.

CERCOPINÆ.

RHINAULACINI.

Genre **LEHINA** MELICHAR.

MELICHAR, L., 1915, Verh. k. k. Zool. Bot. Ges. Wien, p. 7.

Lehina apicalis HAGLUND.

HAGLUND, E., 1899, Öfv. K. Vet. Akad. Förh., p. 51.

1 ex. : Miss. G. F. DE WITTE : Rutshuru, riv. Rutshuru, alt. 1.000 m, 3.VII.1935.

HYBOSCARTINI.

Genre **PISIDICE** JACOBI.

JACOBI, A., 1910, Wiss. Erg. Deutsche Zentr.-Afr. Exp., 1907-1908, p. 27.

Pisidice anthracina LALLEMAND.

LALLEMAND, V., 1933, Rev. Zool. Bot. Afric., XXIV, 2, p. 198.

11 ex. : Miss. G. F. DE WITTE : Rumangabo, Nyakibanda, alt. 1.600 m, 11-13.IV.1945; riv. Kibuhuma, rég. Mugando, 27.IV.1945; Rumangabo, Kyniantuku, alt. 1.600 m, 6.IV.1945.

LOCRIDINI.

Genre **LOCRIS** STÅL.

STÅL, C., 1866, Hem. Afr., vol. 4, pp. 56 et 57.

Locris flava lutea LALLEMAND.

LALLEMAND, V., 1901, Ann. Soc. Ent. Belg., vol. XLV, p. 118.

1 ex. : Miss. H. DAMAS : [baie de Luvomiga, lac Kivu, alt. 1.460 m, 27.IX.1935].

Locris intermedia SCHOUTEDEN.

SCHOUTEDEN, H., 1901, Ann. Soc. Ent. Belg., vol. XLV, p. 118.

1 ex. : Miss. H. DAMAS : [baie de Luvomiga, lac Kivu, alt. 1.460 m, 27.IX.1935].

Locris maculata (FABRICIUS).*Cercopis maculata* FABRICIUS, J. C., 1794, Ent. Syst., vol. 4, p. 48.

2 ex. : Miss. G. F. DE WITTE : [Uele : Buta, alt. 450 m, IV.1935].

Locris bequaerti LALLEMAND.

LALLEMAND, V., 1920, Rev. Zool. Afr., vol. VII, p. 273.

1 ex. : Coll. H. HACKARS : Mutsora, alt. 1.200 m, 1939.

Locris bouchardi bouvieri LALLEMAND.

LALLEMAND, V., 1920, Rev. Zool. Afr., vol. VII, p. 269.

4 ex. : Coll. H. HACKARS : Mutwanga, alt. 1.000-1.300 m, XI.1936-II.1937.

Locris pullata STÅL.

STÅL, C., 1866, Hem. Afr., vol. 4, p. 63.

1 ex. : Miss. G. F. DE WITTE : [Uele : Monga, riv. Bili, alt. 450 m, 18.IV au 8.V.1935].

Locris godinai LALLEMAND.

LALLEMAND, V., 1920, Rev. Zool. Afr., vol. VII, p. 267.

2 ex. : Coll. J. DE WILDE : Ouest riv. Tungula, alt. 1.000 m, 21.VI.1948.

Coll. L. LIPPENS : Katahunda, alt. 1.600 m, 5.III.1936.

Locris ochroptera JACOBI.

JACOBI, A., 1904, Sitz. Ber. Ges. Nat. Fr., p. 16, fig. 3.

28 ex. : Miss. G. F. DE WITTE : Rumangabo, mont Gabiro, alt. 1.600 m, 11.IV.1945; Goma, alt. 1.460 m, 19.VI.1935; Rumangabo, Nyakibanda, alt. 1.600 m, 11-13.IV.1945.

Miss. H. DAMAS : Bobandana, alt. 1.500 m, 20.II.1936; [Ishara, alt. 1.500 m, 15.X.1935]; Kilambo, alt. 1.500 m, 11.IV.1935.

Locris transversa (THUNBERG).

Cercopis transversa THUNBERG, C. P., 1822, Hem. Rostr. Cap., vol. 1, p. 4.

1 ex. : Coll. H. HACKARS : Mutwanga, alt. 1.000-1.300 m, II-III.1937.

CERCOPINI.

Genre **MACHADOA** LALLEMAND et SYNAVE.

LALLEMAND, V. et SYNAVE, H., 1951, Bull. Inst. roy. Sc. nat. Belg. (sous presse).

Machadoa invenusta (JACOBI).

Tomaspis invenusta JACOBI, A., 1903, Zool. Jahrb., vol. 19, (6), p. 771.

2 ex. : Miss. G. F. DE WITTE : [Uele : Monga, riv. Bili, alt. 450 m, 18.IV au 8.V.1935].

APHROPHORINÆ.

PTYELINI.

Genre **PTYELUS** LEPELETIER et SERVILLE.

LEPELETIER, A. L. M. et SERVILLE, J. G. A., 1825, Enc. Méthod., vol. 10, p. 608.

Ptyelus grossus æthiops JACOBI.

JACOBI, A., 1903, Zool. Jahrb., vol. 19, (6), p. 775, pl. 44, fig. 12, 12 a.

69 ex. : Miss. H. DAMAS : Kamande, alt. 925 m, 18.XI.1935.

Coll. H. HACKARS : Ouest Ruwenzori, alt. 1.200-1.500 m, III.1937; Ruwenzori, Mutwanga, alt. 1.000-1.300 m, X.1936; Mutsora, alt. 1.200 m, 1939; plaine de la Semliki, alt. 900-1.100 m, IV-X.1937; forêt de la Semliki, alt. 900-1.200 m, X-XI.1937.

Ptyelus niger flavomaculatus var. n.

Se distingue de l'espèce par la présence sur les élytres d'une bande longitudinale jaune, qui part obliquement du bord scutellaire du clavus et s'étend jusque vers le milieu de la corie.

1 ex. : *Type* : ♂ Coll. J. DE WILDE : riv. Tungula, piste Mwenda-Katuka, alt. 1.000 m, XII.1946 à III.1947.Genre **POOPHILUS** STÅL.

STÅL, C., 1866, Hem. Afr., vol. 4, p. 72.

Poophilus grisescens (SCHAUM).*Aphrophora grisescens* SCHAUM, H. R., 1853, Ber. Akad. Wiss. Berlin, p. 359.

319 ex. : Miss. H. DAMAS : Ishango, alt. 1.000 m, 14.XII.1935; Katana, alt. 1.460 m, 3.X.1935; [Katwe, alt. 920 m, 12.VI.1935]; Lemera, Kamande, alt. 925 m, 20.XI.1935; Goma, alt. 1.500 m, 2-6-11.II.1936; [Ruabungu (lac Kivu), alt. 1.460 m, 17.X.1935]; Vitshumbi, alt. 925 m, 10-11-14.I.1936; lac Kibuga, Sud Rutshuru, alt. 1.052 m, 27.VII.1935; riv. Ondo, alt. 1.000-1.200 m, 29.VII.1935; [Kisenyi, alt. 925 m, 13-17.II.1936]; lac Édouard, Est riv. Rwindi, alt. 912 m, 15.I.1936; Kamande, alt. 925 m, 18.XI.1935.

Coll. L. LIPPENS : Kamande, alt. 925 m, 8.IV.1936; Sud lac Édouard, riv. Rwindi, alt. 1.000 m, 9.II.1936; Vitshumbi, alt. 925 m, 15.IV.1936.

Poophilus terrenus (WALKER).

Ptyelus terrenus WALKER, F., 1851, List. Hom. Ins., vol. 3, p. 709.

148 ex. : Miss. G. F. DE WITTE : Rumangabo, mont Gabiro, alt. 1.600 m, 11.IV.1945; Rutshuru, Lubirizi, alt. 1.285 m, 13.VII.1935; [Uele : Buta, alt. 450 m, 13.III.1935].

Miss. H. DAMAS : lac Lukulu, alt. 1.725 m, 15.VIII.1935; lac N'Dalaga, alt. 1.725 m, 8.VIII.1935; lacs Mokoto, alt. 1.600-1.750 m, 23.IX.1935; lac Bita, alt. 1.610 m, 23.VIII.1935; Kalondo, alt. 1.750 m, 6-9.VIII.1935; riv. Rwindi, alt. 1.750 m, 15.I.1936; Kilambo, alt. 1.500 m, 11.IV.1935; Ishango, riv. Semliki, alt. 1.000 m, 14.XII.1935; Ngesho, alt. 2.000 m, 3.VIII.1935; [Katana, rive Ouest lac Kivu, alt. 1.460 m, 3.X.1935]; [Ruabungu, alt. 1.460 m, 17.X.1935]; [île Idjwi, lac Kivu, alt. 1.460-1.800 m, 26.IX.1935]; [Nyamule, rive Est lac Kivu, alt. 1.028 m, 16.X.1935]; Goma, rive Nord lac Kivu, alt. 1.500 m, 2-6-11.II.1936; [Kisenyi, alt. 925 m, 13-17.II.1936].

Coll. L. LIPPENS : Vitshumbi, alt. 925 m, 15.IV.1936; Katahunda, alt. 1.600 m, 5.III.1936; riv. Rwindi, Sud lac Édouard, alt. 1.000 m, 25.IV.1936; Kamande, alt. 925 m, 1.X.1935.

Coll. H. HACKARS : Mutwanga, alt. 1.000-1.300 m, XI.1936 au II.1937; plaine de la Semliki, alt. 900-1.100 m, IV-X.1937; Mutsora, alt. 1.200 m, 1939; Ouest massif Ruwenzori, alt. 1.200-1.500 m, III.1937.

Poophilus costalis (WALKER).

Ptyelus costalis WALKER, F., 1851, List. Hom. Ins., vol. 3, p. 707.

76 ex. : Miss. G. F. DE WITTE : Rumangabo, mont Gabiro, alt. 1.600 m, II-IV.1945; [Uele : Buta, alt. 450 m, II-IV.1935]; [Uele : Monga, riv. Bili, alt. 450 m, 18.IV au 8.V.1935].

Miss. H. DAMAS : [Katwe, Nord-Est lac Édouard, alt. 920 m, 12.VI.1935]; riv. Rwindi, Sud lac Édouard, alt. 912 m, 15.I.1936.

Coll. L. LIPPENS : riv. Rwindi, Sud lac Édouard, alt. 1.000 m, 9.II.1936; Kitembo, alt. 925 m, 4.IV.1936; Katahunda, alt. 1.600 m, 5.III.1936.

Coll. H. HACKARS : Mutwanga, Ouest Ruwenzori, alt. 1.000-1.300 m, XI.1936 à II.1937; plaine de la Semliki, alt. 900-1.100 m, IV-X.1937; Ouest Ruwenzori, alt. 1.200-1.500 m, III.1937; Mutsora, alt. 1.200 m, 1939.

Poophilus conspersus STÅL.

STÅL, C., 1866, Hem. Afric., vol. 4, p. 73.

20 ex. : Miss. H. DAMAS : Ishango, alt. 1.000 m, 9.XII.1935; Kamande, alt. 925 m, 18.XI.1935; [Katwe, Nord-Est du lac Édouard, alt. 1.550-1.600 m].

Coll. H. HACKARS : Mutwanga, Ruwenzori, 1.000-1.300 m, II-III.1937.

Genre **GLOVIA** STÅL.

STÅL, C., 1866, Hem. Afr., vol. 4, p. 75.

Clovia bigoti (SIGNORET).

Ptyelus bigoti SIGNORET, V., 1858, in THOMSON, Arch. Ent., vol. 2, p. 331, pl. 2, fig. 10.

11 ex. : Miss. H. DAMAS : riv. Ondo, affluent de la Rutshuru, alt. 1.200 m, 29.VII.1935.

Coll. L. LIPPENS : Katahunda, alt. 1.600 m, 5.III.1936.

Coll. H. HACKARS : Mutwanga, Ouest du Ruwenzori, alt. 1.000-1.300 m, II-III.1937; plaine de la Semliki, alt. 900-1.100 m, IV-X.1937.

Clovia prolixa (STÅL).

Ptyelus prolixa STÅL, C., 1855, Öfv. K. Vet. Akad. Förh., vol. 12, p. 97.

3 ex. : Miss. H. DAMAS : Bobandana, Nord-Ouest lac Kivu, alt. 1.500 m, 20.II.1936.

Coll. H. HACKARS : Mutwanga, Ruwenzori, alt. 1.000-1.300 m, II-III.1937.

Clovia declivis JACOBI.

JACOBI, A., 1910, Sjostedt Kilim.-Meru Exp., pl. 1, fig. 25, 25 a, 25 c.

1 ex. : Coll. H. HACKARS : Mutsora, alt. 1.200 m, 1939.

Clovia janssensi LALLEMAND.

LALLEMAND, V., 1941, Explor. Parc Nat. Albert, Miss. G. F. DE WITTE (1933-1935), fasc. 32, p. 6.

1. ex. : Miss. H. DAMAS : Goma, alt. 1.500 m, 17-19.IX.1935.

Clovia janssensi pallida LALLEMAND et SYNAVE.

LALLEMAND, V. et SYNAVE, H., 1951, Bull. Inst. roy. Sc. nat. Belg. (Sous presse.)

3 ex. : Miss. H. DAMAS : Goma, alt. 1.500 m, 2-4-5.IV.1935; Bugazia, Ouest lac Édouard, alt. 925 m, 13-16.V.1935.

Clovia centralis DISTANT.

DISTANT, W. L., 1908, Ins. Transv., vol. 9, pl. 22, fig. 8, 8 a.

10 ex. : Miss. H. DAMAS : Goma, alt. 1.500 m, 19-23.IX.1935; Goma, Kilambo, alt. 1.500 m, 10.IV.1935; Goma, lac Biuniu, alt. 1.500 m, 3-20.IV.1935.

Glovia maculata LALLEMAND.

LALLEMAND, V., 1920, Rev. Zool. Afric., vol. VII, fasc. 3, p.

6 ex. : Miss. G. F. DE WITTE : Kiseguro, riv. Rwindi, 28.IV.1945.

Miss. H. DAMAS : [île Bugarura, Kivu, alt. 1.460 m, 24.X.1935]; Bobandana, Nord-Ouest du lac Kivu, alt. 1.500 m, 20.II.1936.

Glovia patruelis STÅL.

STÅL, C., 1856, Öfv. Kong. Vet. Akad. Förh., vol. 13, p. 199.

34 ex. : Miss. G. F. DE WITTE : Rumangabo, mont Gabiro, alt. 1.600 m, 11.IV.1945; Rumangabo, Nyakibanda, alt. 1.600 m, 11-13.IV.1945.

Miss. H. DAMAS : [Mamvu, Kivu, alt. 1.460 m, 8.X.1935]; Bobandana, Nord-Ouest du lac Kivu, alt. 1.500 m, 20.II.1936; [île Bugarura, Kivu, alt. 1.460 m, 24.X.1935]; lac Kibuga, Sud Rutshuru, alt. 1.052 m, 27.VII.1935.

Coll. L. LIPPENS : Vitshumbi, Sud lac Édouard, alt. 925 m, 15.IV.1936; Kitembo, Sud lac Édouard, alt. 925 m, 4.IV.1936; Kamande, Sud lac Édouard, alt. 925 m, 1.X.1935; Tshambi, Sud lac Édouard, alt. 975 m, 11.II.1936.

Coll. H. HACKARS : Mutwanga, Ruwenzori, alt. 1.000-1.300 m, II-III.1937; plaine de la Semliki, alt. 900-1.100 m, IV-X.1937.

Genre **HEMIPOOPHILUS** JACOBI.

JACOBI, A., 1910, Wiss. Erg. Deutsch. Zentr.-Afr. Exp., 1907-1908, p. 30.

Hemipoophilus antæus JACOBI.

JACOBI, A., 1910, Wiss. Erg. Deutsch. Zentr.-Afr. Exp., 1907-1908, p. 30, pl. 2, fig. 9.

7 ex. : Miss. G. F. DE WITTE : Rumangabo, Nyakibanda, alt. 1.600 m, 11-13.IV.1945; région de Mogando, riv. Kihubuma, alt. 1.800 m, 27.IV.1945.

Miss. H. DAMAS : lacs Mokoto, Lukulu, alt. 1.600-1.750 m, 15.VIII.1935.

Genre **NEOLEPYRONIELLA** LALLEMAND.

LALLEMAND, V., 1941, Explor. Parc Nat. Albert, Miss. G. F. DE WITTE, fasc. 32, p. 10.

Neolepyroniella æthiops jacobii LALLEMAND.

Lepyronia æthiops jacobii LALLEMAND, V., 1941, Explor. Parc Nat. Albert, Miss. G. F. DE WITTE, fasc. 32, p. 10.

3 ex. : Miss. H. DAMAS : lacs Mokoto, Lukulu, alt. 1.600-1.750 m, 15.VIII.1935; lacs Mokoto, Bitá, alt. 1.600-1.750 m, 23.VIII.1935; Kalondo, lac Ndalaga, alt. 1.750 m, 6-9.VIII.1935.

Genre **SEPULLIA** STÅL.

STÅL, C., 1866, Hem. Afr., vol. 4, p. 79.

Sepullia murrayi viridicollis (MELICHAR).

Hemipterus murrayi var. *viridicollis* MELICHAR, L., 1905, Wien. Ent Zeit., vol. 24, p. 291.

3 ex. : Coll. L. LIPPENS : Sud lac Édouard, riv. Rwindi, alt. 1.000 m, 25.IV.1936; Kamande, alt. 925 m, 1.X.1935.

Sepullia murrayi impunctata LALLEMAND.

LALLEMAND, V., 1929, Rev. Zool. Bot. Afr., XVIII, fasc. 2, pp. 213 et 214.

1 ex. : Coll. H. HACKARS : Mutwanga, alt. 1.000-1.300 m, XI.1936-II.1937.

Genre **CORDIA** STÅL.

STÅL, C., 1866, Hem. Afr., vol. 4, p. 78.

Cordia peragrans STÅL.

STÅL, C., 1866, Hem. Afr., vol. 4, p. 78.

117 ex. : Miss. H. DAMAS : Vitshumbi, Sud lac Édouard, alt. 925 m, 15-16.I.1936; Sud lac Édouard, riv. Rwindi, alt. 1.000 m, 9.II.1936; Kishale, lacs Mokoto, alt. 1.470 m, 23.IX.1935; Goma, alt. 1.500 m, 17-19.IX.1935; [île Bugarura, alt. 1.460 m, 24.X.1935]; [île Nyamaranga, lac Kivu, alt. 1.470 m, 9.X.1935].

Coll. L. LIPPENS : Sud lac Édouard, riv. Rwindi, alt. 1.000 m, 9.II.1936; Vitshumbi, Sud lac Édouard, alt. 925 m, 15.IV.1936.

Cordia albilatera (WALKER).

Ptyelus albilatera WALKER, F., 1851, List. Hom. Ins., vol. 3, p. 723.

9 ex. : Miss. G. F. DE WITTE : lac Bulero, Bitale, alt. 1.862 m, 10-11.IX.1934; entre Kalinga et Vitshumbi, alt. 925-1.082 m, 12.XI.1934; Ruhengeri, sources Kirii, alt. 1.800-1.825 m, 2.X.1934; Katanda, alt. 950 m, 30.XI.1934; Kiseguro, riv. Rwindi, 28.IV.1945; Rutshuru, alt. 1.825 m, 18 au 23.VI.1934.

Miss. H. DAMAS : Ishango, alt. 1.000 m, 9.XII.1935.

Genre **WITTEELLA** LALLEMAND.

LALLEMAND, V., 1941, Explor. Parc Nat. Albert, Miss. G. F. DE WITTE (1933-1935), fasc. 32, p. 11.

Witteella lineata LALLEMAND.

LALLEMAND, V., 1941, Explor. Parc Nat. Albert, Miss. G. F. DE WITTE (1933-1935), fasc. 32, p. 11.

1 ex. : Miss. G. F. DE WITTE : Burunga, alt. 2.000 m, 9-14.III.1934.

FULGORIDÆ:Genre **ZANNA** KIRKALDY.

Pyrops, AMYOT, C. J. B. et SERVILLE, J. G. (nec SPINOLA), 1843, Hist. Nat. Ins., Hém., p. 491.

Zanna KIRKALDY, G. W., 1902, Journ. Bombay Nat. Hist. Soc., vol. 14, p. 47.

Zanna flammea (LINNÉ).

Pyrops flammea LINNÉ, C., 1763, *Amœnitates Academicæ*, vol. 6, p. 399.

1 ex. : Miss. H. DAMAS : Ouest du lac Édouard, Bugazia, alt. 925 m, 17-18-21.V.1935.

Genre **BENAMATAPA** DISTANT.

DISTANT, W. L., 1899, Ann. Mag. Nat. Hist., (7), vol. 4, p. 114.

Benamatapa marshalli DISTANT.

DISTANT, W. L., 1899, Ann. Mag. Nat. Hist., (7), vol. 4, p. 114.

1 ex. : Miss. H. DAMAS : Est lac Édouard, Rwindi, alt. 912-1.750 m, 15.I.1936.

Genre **METAPHÆNA** SCHMIDT.

SCHMIDT, E., 1905, Stett. Ent. Zeit., vol. 66, pp. 358 à 361.

Metaphæna ocellata n. sp.

Front rugueux, jaune brunâtre, revêtu d'une pruinosité jaunâtre; plus long que large, à bords latéraux très légèrement divergents vers l'apex et légèrement dilatés à ce même endroit; pourvu de deux carènes latérales peu nettes, convergentes vers la suture fronto-clypéale. Clypéus plus long que

le front au milieu, bords latéraux dilatés à la base, convergents vers l'apex, ce dernier à angle aigu; muni d'une carène longitudinale médiane peu distincte, sauf dans la partie apicale; jaune-brun avec stries transversales plus

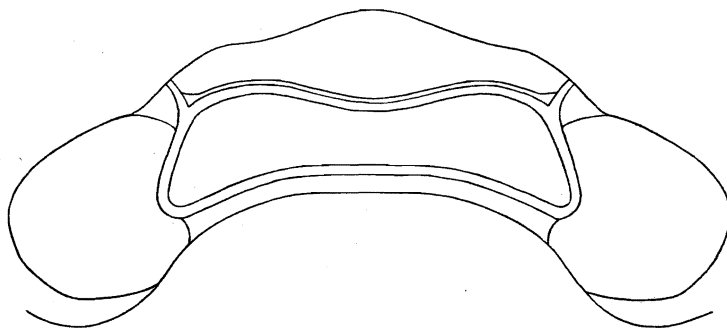


FIG. 1. — *Metaphæna ocellata* nov. sp.
Tête vue du dessus (env. $\times 25$)

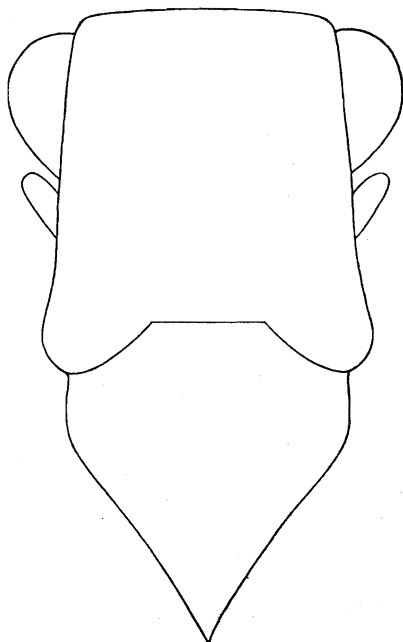


FIG. 2. — *Metaphæna ocellata* nov. sp.
Face (env. $\times 20$).

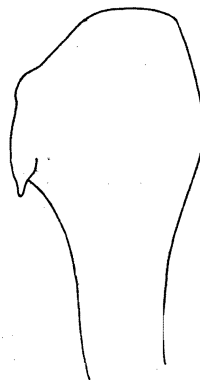


FIG. 3. — *Metaphæna ocellata* nov. sp.
Style génital gauche, vue ventrale ($\times 18$).

claires. Rostre très long, dépassant largement les hanches postérieures, jaune-brun, apex brun foncé. Yeux noirs avec stries longitudinales rougeâtres. Ocelles jaunes, cerclés de noir. Antennes brun jaunâtre, deuxième article nettement plus long que large. Vertex jaune-brun, large et court, bords

antérieur, postérieur et latéraux fortement relevés et carénés; l'antérieur concave, le postérieur droit et les latéraux dilatés et divergents vers la base. Pronotum assez large, jaune verdâtre, transversalement plissé et recouvert d'une légère pilosité jaunâtre, bord antérieur convexe s'incurvant de chaque côté et contournant les yeux; bord postérieur droit; bords latéro-antérieurs et latéro-postérieurs formant un angle aigu; disque muni d'une carène médio-longitudinale nette sur la moitié antérieure; de part et d'autre de celle-ci une petite dépression. Scutellum petit, bord antérieur recouvert par le pronotum; brun-jaune, portant une faible pruinosité jaunâtre; transversalement plissé; pas de carène médio-longitudinale, mais de faibles carènes latérales. Élytres rouges jusqu'à l'apex du clavus, ensuite brun-jaune; nervures brunâtres; sur la partie basale rouge se voient de nombreuses petites taches blanches dont le centre est hyalin; nervure costale dilatée à la base; membrane costale plus large que la cellule costale; les nervures radiale et médiane ont à la base un tronc commun assez long, la radiale se bifurque nettement avant la médiane, la cubitale peu avant l'apex du clavus; la moitié apicale de l'élytre, brun-jaune, est très fortement réticulée. Ailes blanches, sauf la partie apicale, qui est brun-jaune; au milieu de la partie blanche, quatre petites taches rondes, brun-jaune. Abdomen brun rougeâtre. Pattes jaune-brun, tarsi brun foncé.

Styles génitaux des ♂♂ fortement élargis en massue à l'apex, munis à leur bord externe d'une petite épine dirigée vers le bas.

29 ex. : Type : 1 ♂, Coll. H. HACKARS : Mutsora, alt. 1.200 m, 1939.

Paratypes : 28 ♀♀, Miss. H. DAMAS : Goma, alt. 1.400 m, 1-24.IV.1935.

Coll. H. HACKARS : Mutsora, alt. 1.200 m, 1939; forêt de la Semliki, alt. 900-1.200 m, X-XI.1937; plaine de la Semliki, alt. 900-1.400 m, IV-X.1937; Mutwanga, Ruwenzori, alt. 1.000-1.200 m, II-III.1937.

TROPIDUCHIDÆ.

Genre **NUMICIA** STÅL.

STÅL, C., 1866, Hem. Afr., vol. 4, p. 189.

Numicia herbida STÅL.

STÅL, C., 1866, Hem. Afr., vol. 4, p. 190.

1 ex. : Coll. L. LIPPENS : Sud lac Édouard : riv. Rwindi, alt. 1.000 m, 25.IV.1936.

Numicia insignis (DISTANT).

Magama insignis DISTANT, W. L., 1910, Ins. Transv., I, p. 246, pl. XXIII, fig. 16.

4 ex. : Miss. H. DAMAS : Kamande, alt. 925 m, 8.V.1935.

Coll. L. LIPPENS : Sud lac Édouard : Kamande, alt. 925 m, 8.IV.1936; Kitembo, alt. 925 m, 4.IV.1936; Sud lac Édouard, riv. Rwindi, alt. 1.000 m, 25.IV.1936.

TETTIGOMETRIDÆ.

Genre **EUPHYONARTHEX** SCHMIDT.

SCHMIDT, E., 1912, Deutsche Ent. Zeit., 1912, p. 461.

Euphyonarthex phyllostoma SCHMIDT.

SCHMIDT, E., 1912, Deutsche Ent. Zeit., p. 462, fig. 2.

5 ex. : Coll. H. HACKARS : Mutwanga, alt. 1.000-1.300 m, XI.1936 au II.1937; plaine de la Semliki, alt. 900-1.100 m, IV-X.1937.

RICANIIDÆ.

Genre **RICANIA** GERMAR.

GERMAR, E. F., 1818, Mag. Ent., III, p. 221.

Ricania lukuluensis n. sp.

Front noir, longitudinalement plissé, plus large que long; bords latéraux parallèles et angles apicaux largement arrondis vers le clypéus; pourvu de trois carènes dont les deux latérales, légèrement divergentes vers l'apex, s'arrêtent au tiers basal. Clypéus brun foncé, avec continuation de la carène médio-longitudinale du front. Vertex noir, étroit; bord postérieur découpé circulairement et fortement caréné. Pronotum noir; bord antérieur convexe, le postérieur concave; sur le disque une carène médio-longitudinale et de part et d'autre de celle-ci une dépression punctiforme. Scutellum grand, noir, muni de trois carènes longitudinales subparallèles. Élytres triangulaires, noirs à la base, brun foncé à l'apex; l'angle apical largement arrondi, le sutural beaucoup moins; sur le milieu de l'élytre, une tache triangulaire hyaline blanchâtre, à sommet dirigé vers la base de l'élytre et dont la base part du stigma et va jusqu'au bord sutural; de même une petite tache blanchâtre circulaire sur le bord costal, en arrière du stigma, et deux autres le long du bord apical; membrane costale plus large que la cellule costale, striée par de nombreuses nervures transverses rapprochées l'une de l'autre; les nervures radiale et subradiale partent ensemble de la cellule basale et se continuent parallèles l'une à l'autre jusqu'au stigma; la médiane se bifurque peu après sa naissance de la cellule basale, au même niveau que la

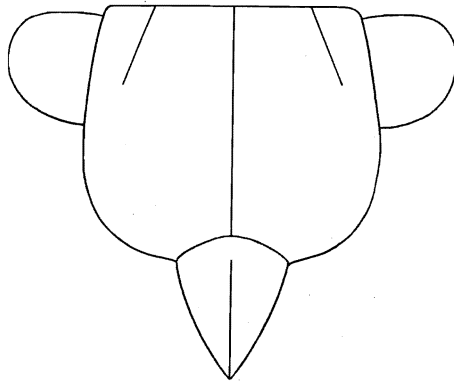


FIG. 4. — *Ricania lukuluensis* nov. sp.
Face (env. $\times 30$).

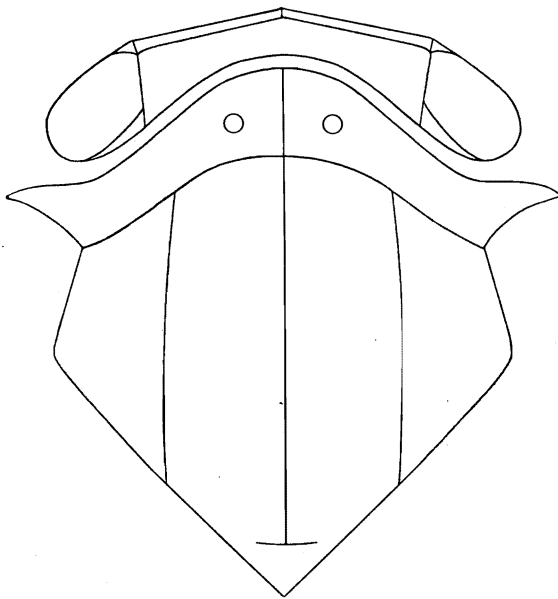


FIG. 5. — *Ricania lukuluensis* nov. sp.
Tête et thorax ($\times 30$).

cubitale; les nervures clavales se rejoignent au delà du milieu du clavus et la clavale externe est réunie à la suture corio-clavale par des nervures transversales dans la moitié apicale du clavus. Abdomen brun foncé. Pattes brun-noir, sauf les tibias antérieurs et médians, qui sont plus clairs; tibias postérieurs armés de trois épines.

Styles génitaux des ♂♂ fortement élargis à l'apex et prolongés en pointe vers l'intérieur.

3 ex. : Type : 1 ♂, Miss. H. DAMAS : lacs Mokoto, lac Lukulu, alt. 1.725 m, 15.VIII.1935.

Paratypes : 2 ♀♀, même origine.

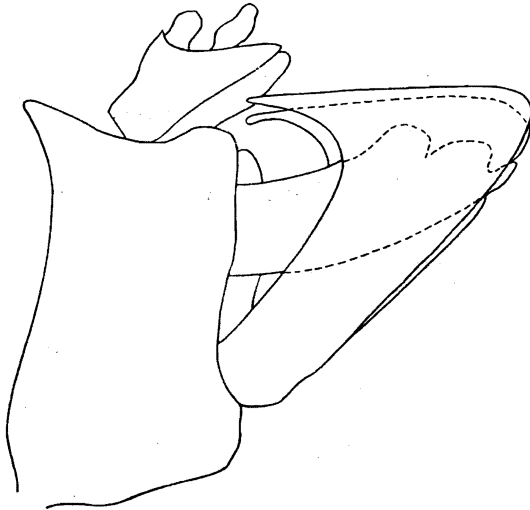


FIG. 6. — *Ricania lukuluensis* nov. sp.
Organes génitaux ♂, vue latéro-ventrale gauche (env. $\times 45$).

FLATIDÆ.

Genre **PSEUDOFLATA** GUÉRIN.

GUÉRIN, F. E., 1838, Icon. Règne Anim., Ins., p. 360.

Pseudoflata postica (SPINOLA).

Flata postica SPINOLA, M., 1839, Ann. Soc. Ent. Fr., VIII, p. 420.

3 ex. : Coll. L. LIPPENS : riv. Rwindi, Sud lac Édouard, alt. 1.000 m, 29.IV.1936.

Coll. H. HACKARS : plaine de la Semliki, alt. 900-1.100 m, IV-X.1937.

Genre **GYARIA** STÅL.

STÅL, C., 1866, Hem. Afr., vol. 4, p. 247.

Gyaria walkeri STÅL.

STÅL, C., 1866, Hem. Afr., vol. 4, p. 247.

2 ex. : Miss. G. F. DE WITTE : Rutshuru, riv. Fuku, alt. 1.250 m, 5.VII.1935.

Coll. H. HACKARS : Mutsora, alt. 1.200 m, 1939.

Genre **PARANOTUS** KARSCH.

KARSCH, 1890, Berl. Ent. Zeit., vol. XXXV, p. 66.

Paranotus rufilinea WALKER.

WALKER, F., 1858, List. Hom. Ins., Suppl., p. 116.

1 ex. : Miss. H. DAMAS : [Mamvu, alt. 1.460 m, 8.X.1935].

Genre **CHÆTORMENIS** MELICHAR.

MELICHAR, L., 1923, Gen. Ins., fasc. 182 (*Homoptera*), p. 73.

Chætormenis fuscula (MELICHAR).

Ormenis fuscula MELICHAR, L., 1902, Ann. Naturh. Mus. Wien, vol. 17, p. 72.

1 ex. : Coll. L. LIPPENS : Sud lac Édouard, riv. Rwindi, alt. 1.000 m, 25.IV.1936.

Genre **PAROXYCHARA** n. gen.

Front plus long que large, à bords latéraux carénés et convergents vers le clypéus; aucune carène visible sur la surface frontale, lisse et convexe. Clypéus court, triangulaire et, comme le front, lisse et sans carène. Vertex à disque légèrement creusé longitudinalement, formant une gouttière, avec carène médio-longitudinale distincte; bords latéraux carénés; parallèles depuis la base jusqu'un peu au delà des yeux, formant, au devant de chaque œil, un angle droit avec les bords latéraux du front; ensuite les bords latéraux du vertex se continuent non carénés vers l'apex, formant un prolongement céphalique conique. Pronotum grand, recouvrant légèrement la base du vertex; bord postérieur largement mais peu profondément sinué; bord antérieur beaucoup plus étroit,

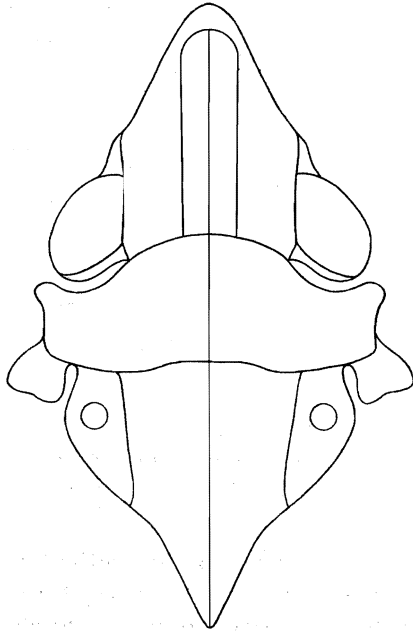


FIG. 7a. — *Paroxychara capeneri* nov. sp.
Tête et thorax (env. $\times 30$).

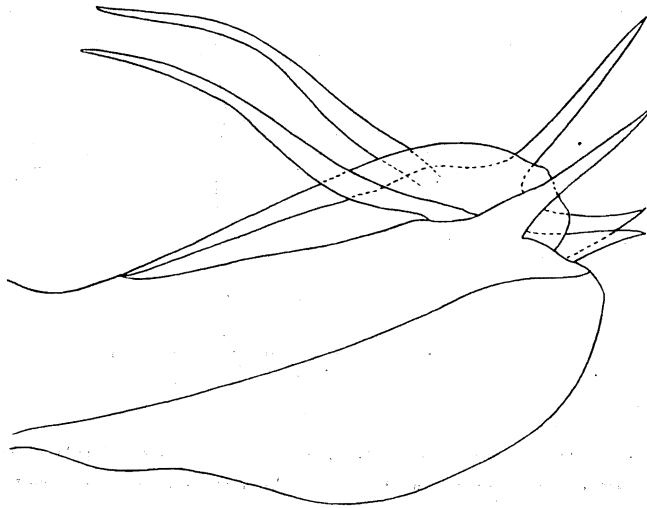


FIG. 7b. — *Paroxychara capeneri* nov. sp.
Edéage, vue latéro-ventrale gauche (env. $\times 160$).

bords latéro-antérieurs fortement convergents vers l'avant et carénés; sur le disque, prolongation de la carène médiane du vertex; derrière chaque œil, une petite protubérance arrondie. Scutellum à disque plan, tricaréné; les carènes

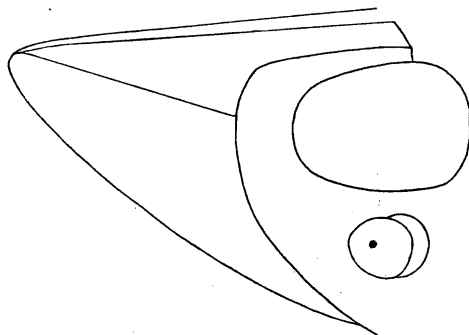


FIG. 8a. — *Paroxychara capeneri* nov. sp.
Tête vue de profil (env. $\times 40$).

latérales légèrement sinueuses, beaucoup plus saillantes que la médiane; entre les carènes latérales et les angles scapulaires se trouve une fossette. Élytres à bord costal très fortement convexe, puis se rétrécissant progressivement

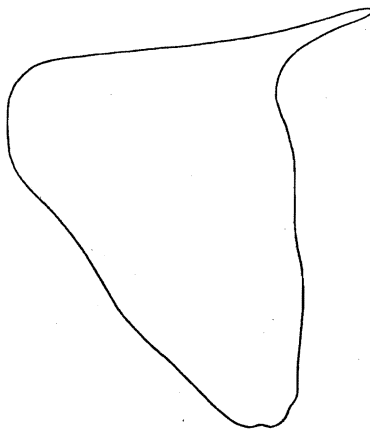


FIG. 8b. — *Paroxychara capeneri* nov. sp.
Style génital droit (env. $\times 75$).

jusqu'à l'angle sutural, qui est subaigu; nervures principales saillant fortement sur la surface générale de l'élytre. Membrane costale légèrement plus étroite que la cellule costale, traversée par de nombreuses nervures transverses; peu de nervures transversales dans la partie apicale; la nervure subcostale rejoint la cubitale, qui est simplée; la médiane se bifurque environ

au milieu de l'élytre; les deux branches de la cubitale partent séparément de la cellule costale et la branche externe est bifurquée dans l'angle sutural. Tibias postérieurs armés de deux épines à l'apex.

REMARQUE : N'était la granulation nette du clavus, cet insecte ressemblerait à un Acanaloniide; au genre *Oxychara* par la forme du vertex, et au genre *Orthophana* par la forme générale des élytres.

Type : *Paroxychara capeneri* sp. n.

DISTRIBUTION GÉOGRAPHIQUE : Afrique du Sud, Congo Belge, lac Édouard (Parc National Albert).

***Paroxychara capeneri* n. sp.**

Jaune avec marques brunes. Front brun, bords latéraux et ligne médio-longitudinale jaunes. Clypéus brun avec ligne médiane jaune. Vertex jaune avec deux lignes médio-longitudinales brunes; sur les bords latéraux, au-devant des yeux, quelques petits points bruns. Pronotum et scutellum jaunes avec prolongation des lignes brunes du vertex; en plus de celles-ci, les carènes latérales du scutellum sont soulignées vers l'intérieur par un mince trait longitudinal brun. Teinte générale des élytres jaune, avec une bande brun foncé le long du bord sutural, entre ce dernier et la nervure clavale interne; nervures radiale et médiane soulignées par des lignes brunes; une petite tache brune, ronde, vers le tiers basal de l'élytre, entre les nervures médiane et cubitale.

Abdomen et pattes jaune-brun. Cette espèce est facilement reconnaissable à sa forme générale et à la présence d'un point brun sur les élytres.

Longueur totale : 5 mm.

70 ex. : Type : 1 ♂ : [Hennops River, Pretoria Distr., 27.IX.1950, A. L. CAPENER]. (Coll. V. LALLEMAND.)

Paratypes : [67 exemplaires, ♂ et ♀ de la même localité]; 2 exemplaires provenant du Parc National Albert.

Miss. H. DAMAS : Vitshumbi, Sud lac Édouard, alt. 925 m, 10-11-14.I.1936.

Coll. L. LIPPENS : riv. Rwindi : Sud lac Édouard, alt. 925 m, 9.II.1936.

Nous dédions cette espèce à M. A. L. CAPENER, de Cleveland, Johannesburg (Afrique du Sud), qui nous en a fourni de nombreux exemplaires.

Genre **PSEUDOPHANTIA** n. gen.

Vertex avec une protubérance conique obtuse vers l'avant; un fin sillon longitudinal sur le disque près de la base, une carène transversale anguleuse dont l'angle touche la base du vertex, en son milieu; bords latéraux carénés. Pronotum à bord antérieur convexe et bord postérieur concave; carènes

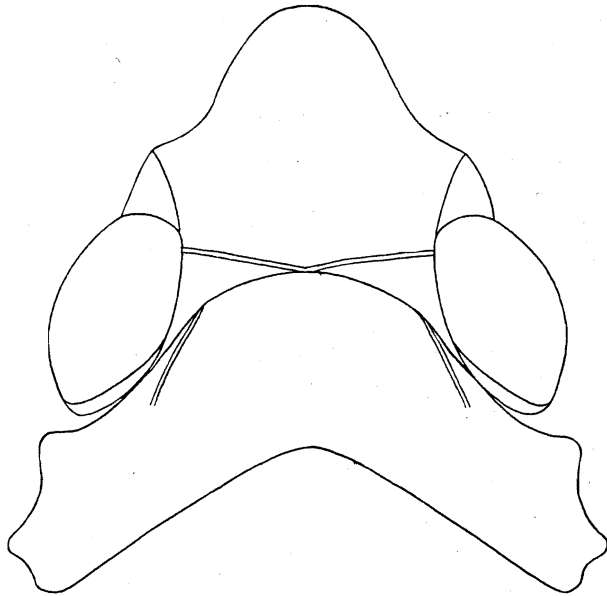


FIG. 9. — *Pseudophantia* g. n. *straeleni* nov. sp.
Tête et pronotum (env. $\times 55$).

latérales nettes dans la moitié antérieure; sous chaque œil, une petite protubérance pointue. Scutellum bombé vers l'avant, ensuite déprimé, avec faibles traces de trois carènes longitudinales.

Front aux bords latéraux foliacés et tranchants; une encoche au niveau de chaque ocelle; le disque avec une fine carène longitudinale. Antennes courtes, subglobuleuses. Ocelles grands. Élytres plus longs que larges; angles apicaux arrondis; membrane costale plus étroite que la cellule costale, traversée par des nervures simples serrées; de fortes granulations sur la base de la membrane costale et sur le clavus; une ligne subapicale sur la corie, délimitant une rangée de cellules allongées. Deux épines sur les tibias postérieurs.

Géotype : *P. rwindiensis* n. sp.

1. — **Pseudophantia rwindiensis** n. sp.

Tête et face inférieure ocre clair. Ocelles cerclés de rouge vif. Élytres uniformément vert pâle; nervures saillantes et légèrement plus foncées. Pointes des épines des tibias et des tarses postérieurs noires. Les caractères morphologiques sont ceux du genre.

Longueur : 8 mm.

2 ex. : Type : ♂, Coll. L. LIPPENS : camp Rwindi, Sud Lac Édouard, alt. 1.000 m, 25.IV.1936.

Paratype : même origine.

2. — **Pseudophantia straeleni** n. sp.

Jaune à jaune ocre clair. Élytres hyalins, jaunâtres; nervures saillantes et blanchâtres; sur la corie, quelques petites taches rondes, brunes, localisées principalement dans la cellule costale; l'apex des cellules situées le long du bord apical est foncé. Face inférieure et pattes jaune ocre. Apex des épines des tibias et des tarses postérieurs noir. Les caractères morphologiques sont ceux du genre.

Longueur : 8 mm.

1 ex. : Type : ♂, Coll. L. LIPPENS : riv. Rwindi, Sud lac Édouard, alt. 1.000 m, 9.II.1936.

Nous dédions cette espèce à M. le Prof. V. VAN STRAELEN, Président de l'Institut des Parcs Nationaux du Congo Belge.

INSTITUT DES PARCS NATIONAUX
DU CONGO BELGE

INSTITUUT DER NATIONALE PARKEN
VAN BELGISCH CONGO

Exploration du Parc National Albert

MISSION G. F. DE WITTE (1933-1935)

FASCICULE 77

Exploratie van het Nationaal Albert Park

ZENDING G. F. DE WITTE (1933-1935)

AFLEVERING 77

HEXAPODA

1. **THYSANOPTERA** : by H. PRIESNER (Cairo).
2. **SUCTORIA**
(**APHANOPTERA**) : par. J. COOREMAN (Bruxelles).
3. **HEMIPTERA** : **HOMOPTERA**,
par V. LALLEMAND et H. SYNAVE (Bruxelles).
4. **COLEOPTERA** : **SAGRIDÆ**, par P. JOLIVET (Bruxelles).
CLYTRIDÆ, par P. JOLIVET (Bruxelles).
5. **DIPTERA** : **ASILIDÆ**, by S. W. BROMLEY (Stamford, U.S.A.).
SIMULIIDÆ, g. **SIMULIUM**,
by P. FREEMAN (London).



BRUXELLES
1951

BRUSSEL
1951