

## NOTA / NOTE

### Primer registro de *Aulocorypha punctulata* Berg, 1879 (Hemiptera: Cixiidae) en Chile.

Juan F. Campodonico

J.M. Perceval 10259, Vitacura, Santiago, CHILE. e-mail: juan.campodonico@ug.uchile.cl

**Resumen:** Se entrega el primer registro para Chile de *Aulocorypha punctulata* Berg, 1879 (Hemiptera: Cixiidae), especie previamente conocida de la provincia de Buenos Aires, Argentina, única representante del género *Aulocorypha* Berg, 1879. El registro se basa en ejemplares provenientes de las localidades de Putú y Pelluhue (Región del Maule). Se entregan ilustraciones y se describe el aparato genital masculino.

**Palabras clave:** Hemiptera, Auchenorrhyncha, Fulgoroidea, Pintaliini, *Aulocorypha punctulata*, Cono Sur, Chile.

**Abstract:** First record of *Aulocorypha punctulata* Berg, 1879 (Hemiptera: Cixiidae) in Chile. *Aulocorypha punctulata* Berg, 1879 (Hemiptera: Cixiidae), species previously known only from the province of Buenos Aires in Argentina, and unique representative within the genus *Aulocorypha* Berg, 1879, is recorded for the first time for Chile. The new record is based on specimens from the localities of Putú and Pelluhue (Maule Region). Illustrations are provided and the male genitalia is described.

**Key words:** Hemiptera, Auchenorrhyncha, Fulgoroidea, Pintaliini, *Aulocorypha punctulata*, Southern Cone, Chile.

**Recibido:** 3 de diciembre de 2017

**Publicado on-line:** 31 de diciembre de 2017

**Aceptado:** 10 de diciembre de 2017

## Introducción

Cixiidae es la mayor familia de Fulgoroidea con 2.527 especies, clasificadas en 232 géneros (Bourgoin, 2017). En Chile, se encontraba representada hasta la fecha por *Notocixius* Fennah, 1965 (8 spp.), *Pintalia* Stål, 1862 (1 sp.), *Mnemosyne* Stål, 1866 (1 sp.), *Cixiosoma* Berg, 1879 (1 sp.) y *Cixius* Latreille, 1804 (3 spp.) (Spinola, 1852; Signoret, 1863; Fennah, 1965). Es de considerar que las especies clasificadas dentro de *Cixius* no han sido tratadas desde sus descripciones originales, que son insuficientes para reconocer con certeza su identidad y, muy posiblemente, se encuentren incorrectamente asignadas a dicho género.

*Aulocorypha punctulata* Berg, 1879, única representante del género *Aulocorypha* Berg, 1879, fue descrita originalmente de la provincia de Buenos Aires en Argentina, localidad de La Boca (Berg, 1879). Este taxón se encuentra asignado actualmente a la tribu Pintaliini (Holzinger *et al.*, 2002). No obstante, en el análisis cladístico de Ceotto & Bourgoin (2008), además de rechazarse la monofilia de Pintaliini en su composición actual, se presenta a *Cixiosoma* (Cixiini) como el taxón más afín a *Aulocorypha* entre los estudiados (grupo hermano).

## Material y métodos

La determinación se realizó siguiendo la descripción original de Berg (1879). El aparato genital se maceró en una solución saturada de KOH a temperatura ambiente durante alrededor de 24 horas.

Posteriormente a su estudio en un medio de glicerina, se almacenó en un microtubo pinchado bajo el ejemplar respectivo. El material se encuentra depositado en el Museo Nacional de Historia Natural de Santiago, Chile (MNNC), Museo Entomológico de la Facultad de Ciencias Agronómicas de la Universidad de Chile, Santiago, Chile (MEUC) y en la colección del autor (JFCW).

## Resultados y conclusiones

### *Aulocorypha punctulata* Berg, 1879 (Figs. 1-15)

**Material examinado.** Chile, [Reg. del Maule] Prov. de Talca, Putú, 35°40'S. 72°11'W., 11 m, 16.VII.2016, J.F. Campodonico leg., sweeping, 2♂♂ (JFCW), 1♂ (MEUC); Chile, [Reg. del Maule] Prov. de Cauquenes, Pelluhue (S. Chanco), 5.XI.1991, M. Elgueta leg. 1♂ (MNNC).

**Diagnosis.** Coloración general testácea (Figs. 1-3). Corifa (vértex; Fig. 1) aproximadamente 2 veces más larga que ancha, angostada distalmente. Metopa (frente; Fig. 3) alargada; márgenes levemente sinuosos. Rostro sobrepasando las metacoxas. Pronoto (Fig. 1) corto, con margen posterior fuertemente abierto en "V". Mesonoto (Fig. 1) tricarenado. Tégmene (Figs. 1-2) con gránulos setíferos oscuros. Patas pro- y mesotorácicas (Fig. 3) con puntuación y marcas oscuras. Metatibias (Fig. 4) con 3 dientes laterales.

**Aparato genital masculino.** Pigóforo en vista ventral (Fig. 5) algo más largo que ancho; diente medial grueso, aproximadamente del mismo largo que los lóbulos laterales; en vista lateral (Fig. 6) con los lóbulos ampliamente arqueados, superficie dorsal estrecha; en vista caudal (Fig. 7) subcircular, con flancos algo angulosos y zona ventral de la abertura recta. Estilos genitales (Figs. 8-9) con tercio apical ampliado hacia el lado, como un hacha irregular; ángulo apical interior del estilo ampliamente arqueado; ángulo apical exterior redondeado; ángulo lateroproximal de la ampliación agudo. Fallo (Figs. 12-15) con flagelo terminal articulado cranealmente; par de espinas inferiores rectas con dirección craneoventral; par de espinas superiores dobladas hacia arriba, la izquierda más alejada; flagelo terminal con lóbulo apical doblado levemente hacia la izquierda y hacia adentro. Segmento X (Figs. 10-11) con máximo ancho algo posterior a la mitad, en la zona de inserción del segmento XI; margen posterior levemente cóncavo. Segmento XI (Figs. 10-11) con ensanchamiento subapical; ápice redondeado.

**Observaciones.** *A. punctulata* puede presentar o carecer de máculas oscuras en los tégmenes (Figs. 1-2). Los ejemplares de Putú fueron recolectados por medio de arrastre de red en vegetación herbácea.

La presente contribución aumenta a seis el número de géneros de Cixiidae registrados para Chile. *A. punctulata* se trataría de una especie autóctona, siguiendo la tendencia mostrada por otros Fulgoroidea asociados al estrato herbáceo como *Idiosemus xiphias* (Berg, 1879) o *Chionomus haywardi* (Muir, 1929) (Delphacidae) (Fennah, 1965; Campodonico, 2017) al presentar una distribución propia del Cono Sur de Sudamérica. De esta manera, la cordillera de los Andes y la Diagonal Árida no supondrían límites distribucionales significativos para esta especie, llegando a estar presente tanto en la costa atlántica como pacífica. Es posible que la ausencia de registros en localidades interiores se deba a la escasez de recolectas enfocadas en la familia Cixiidae.

## Agradecimientos

A Mario Elgueta por permitir el acceso a la colección del Museo Nacional de Historia Natural y a Mauricio Cid Arcos por organizar el viaje de recolecta en el que se obtuvo parte del material utilizado en este estudio.

## Referencias bibliográficas

Berg, C. 1879. Hemiptera Argentina (Continuación). *Anales de la Sociedad Científica Argentina*, **8**: 178-192.

Bourgoin, T. 2017. *FLOW (Fulgoromorpha Lists on The Web): a world knowledge base dedicated to Fulgoromorpha*. Version 8. Disponible online en: <http://hemiptera-databases.org/flow/>

Campodonico, J.F. 2017. New distributional records of Delphacidae (Hemiptera: Fulgoroidea) from Chile. *Arquivos Entomológicos*, **17**: 119-128.

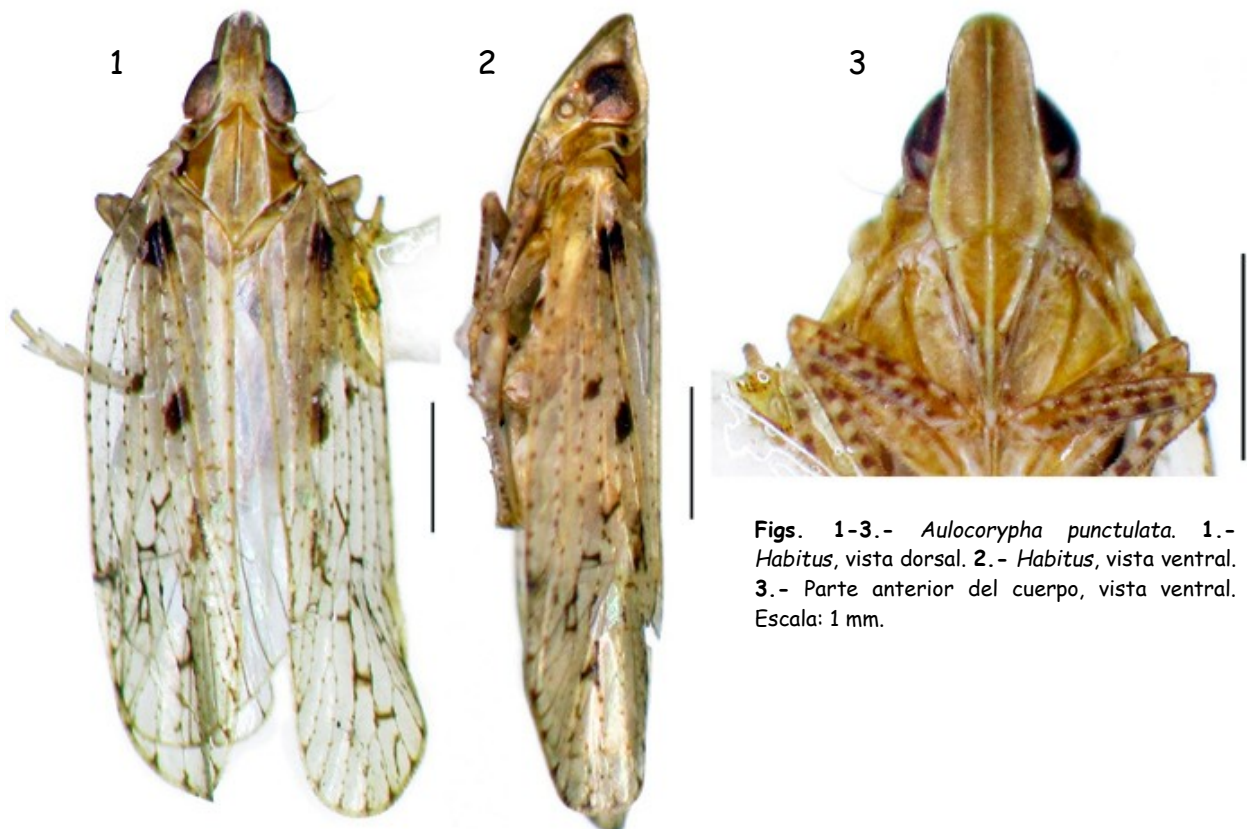
Ceotto, P.C. & Bourgoin, T. 2008. Insights into the phylogenetic relationships within Cixiidae (Hemiptera: Fulgoromorpha): cladistic analysis of a morphological data set. *Systematic Entomology*, **33**: 484-500.

Fennah, R.G. 1965. Fulgoroidea from Southern Chile (Hemiptera). *Bulletin of the British Museum (Natural History) Entomology*, **17**: 233-272.

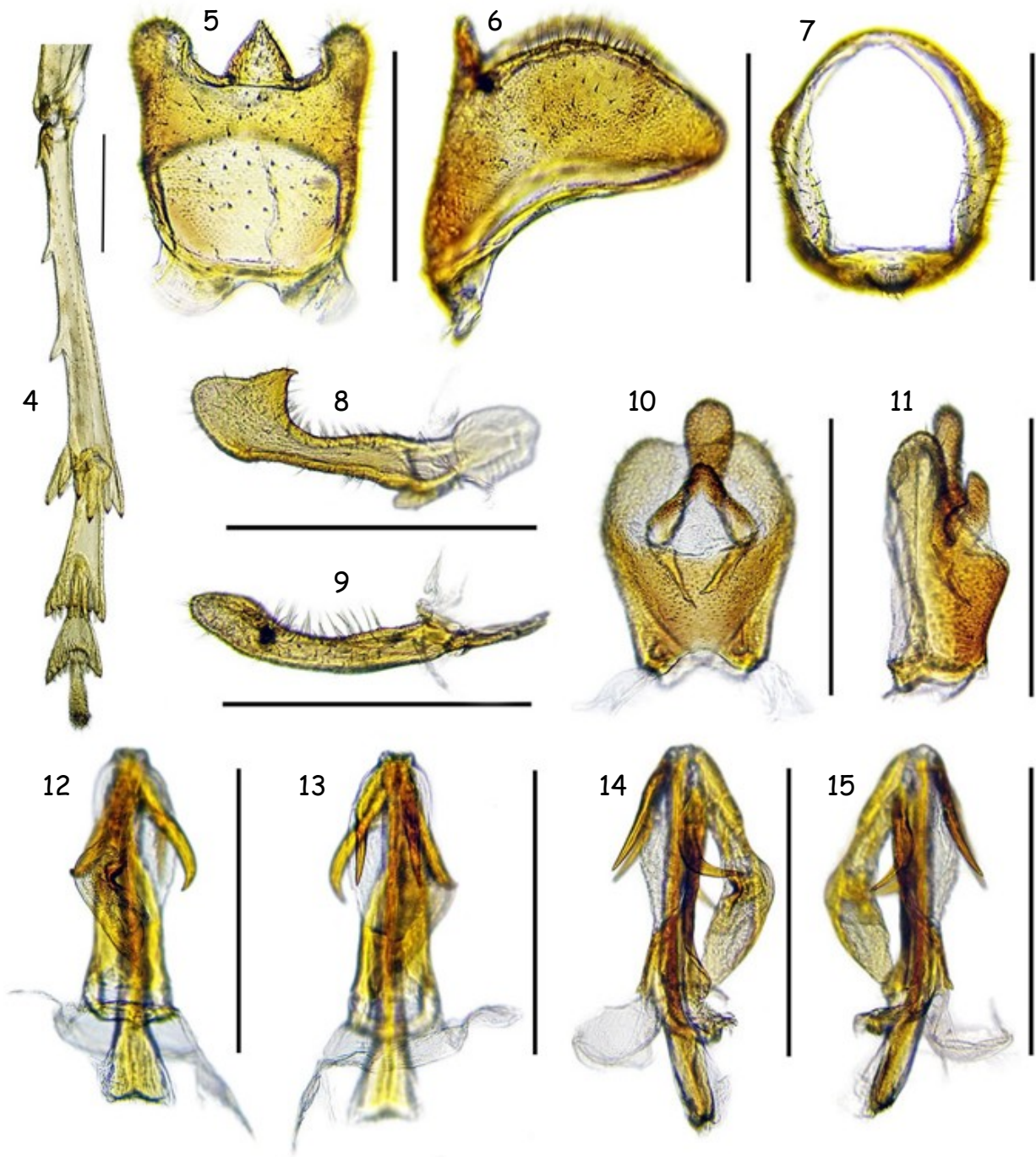
Holzinger W.E.; Emeljanov, A.F. & Kammerlander, I. 2002. The family Cixiidae Spinola, 1839 (Hemiptera: Fulgoromorpha) - a Review. *Denisia*, **4**: 113-138.

Signoret, V. 1863. Révision des hémiptères du Chili. *Annales de la Société Entomologique de France*, (4)**3**: 541-588.

Spinola, M. 1852. Tribu IV. *Hipocephalocera*, pp. 238-305. En: Gay, C. *Historia Física y Política de Chile. Zoología, VII*. Maulde et Renou, París, Francia.



**Figs. 1-3.-** *Aulocorypha punctulata*. 1.- *Habitus*, vista dorsal. 2.- *Habitus*, vista ventral. 3.- Parte anterior del cuerpo, vista ventral. Escala: 1 mm.



**Figs. 4.-** *Aulocorypha punctulata*. Pata metatorácica.

**Figs. 5-15.-** *Aulocorypha punctulata*. Aparato genital masculino.

**5-7.-** Pigóforo. **5.-** Vista ventral. **6.-** Vista lateral. **7.-** Vista caudal. **8-9.-** Estilo genital. **8.-** Vista ventrolateral. **9.-** Vista laterodorsal. **10-11.-** Segmento X. **10.-** Vista dorsal. **11.-** Vista lateral. **12-15.-** Falo. **12.-** Vista dorsal. **13.-** Vista ventral. **14.-** Vista lateral derecha. **15.-** Vista lateral izquierda. Escala: 0,5 mm.