

LVI. Homoptera

par H. SYNAVE

(Institut des Parcs Nationaux du Congo Belge, Bruxelles)

Les Homoptères, n'ayant pas fait l'objet d'une recherche spéciale, ne sont représentés que par 136 exemplaires dans les récoltes effectuées par MM. P. BASILEWSKY et N. LELEUP, au cours de leur Mission en Afrique orientale. Cependant, bien que peu nombreux, ils présentent une grande diversité de formes. En effet, les 136 exemplaires récoltés se répartissent entre 44 espèces différentes, appartenant à 31 genres et représentant 12 familles.

Un genre nouveau et 4 espèces nouvelles pour la Science sont décrits ci-dessous.

Je tiens à remercier Mr. P. BASILEWSKY, qui a bien voulu me confier l'étude de cet intéressant matériel et me procurer les moyens de la mener à bien.

SUPERFAMILLE **FULGOROIDEA**

FAMILLE **CIXIIDAE**

Genre **ACHAEMENES** STÅL

STÅL, C., 1866, Hem. Afric., IV, p. 170.

Achaemenes Basilewskyi n. sp. — (Figs. 1 à 5).

Front bombé, brun foncé, plus long que large (30:25), base droite, bords latéraux légèrement concaves puis convexes vers le clypéus, divergents vers le bas; carène médiane et ocelles pairs, nets. Clypéus avec prolongation de la carène frontale. Vertex brun foncé, fortement creusé, plus large que long (30:20); partagé dans le sens de la largeur, par une carène transversale qui délimite deux compartiments, dont le postérieur est le plus long et forme un angle presque droit avec l'antérieur; bord antérieur formé par deux arcs se réunissant au milieu où ils forment une saillie anguleuse vers l'extérieur. Pronotum et scutellum bruns. Elytres hyalins, à nervures longitudinales présentant des petits tronçons bruns; à partir des premières ner-

vures transversales, de nombreuses marques brunes sur la partie apicale, dont la disposition et l'importance seront plus clairement précisées par une figure (voir fig. 1); bifurcation *Sc + R* non loin de la base et nettement avant celle de *Cu* qui se fait au niveau de la réunion des nervures clavales; ces dernières se réunissent au milieu du clavus qui est très long et atteint presque l'angle sutural; bifurcation de *M* au niveau du bord antérieur du stigma. Stigma jaunâtre, souligné vers l'arrière par une tache brun foncé;

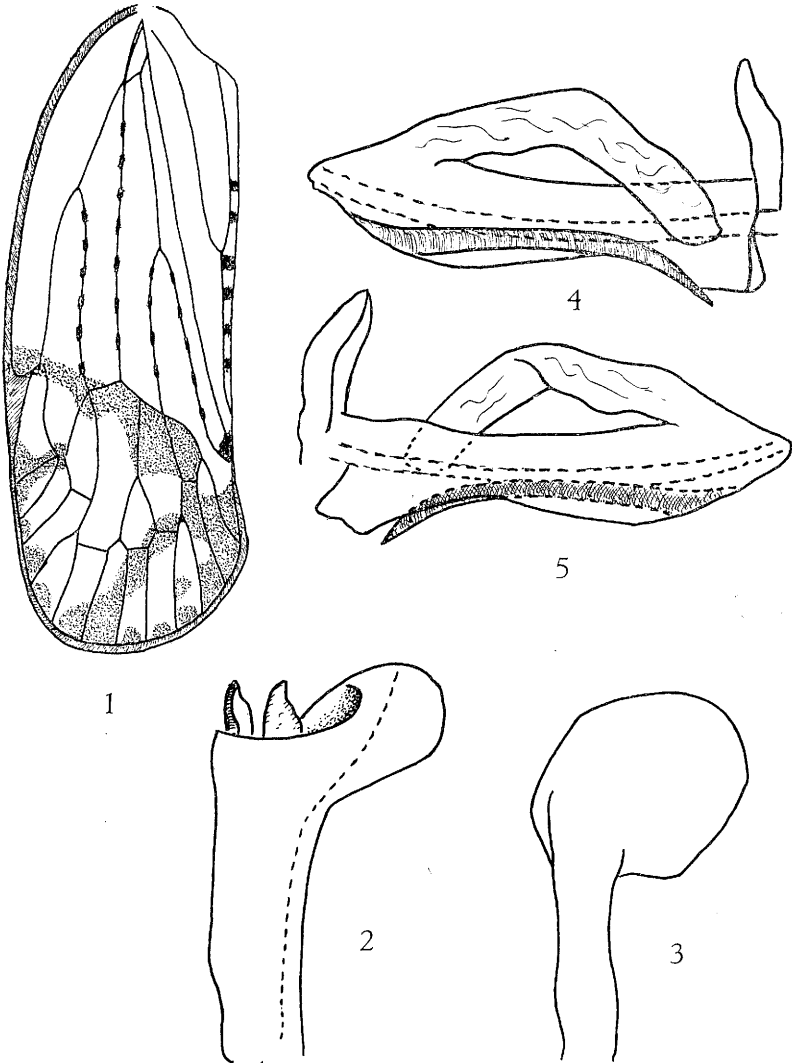


Fig. 1-5. - *Achaemenes Basilewskyi* n. sp.

1: élytre, env. $\times 18$; 2: tube anal, env. $\times 180$; 3: paramère, env. $\times 180$; 4: édéage, vue latérale droite, env. $\times 250$; 5: idem, vue latérale gauche, env. $\times 250$.

quelques taches brunes entre Cl_2 et le bord sutural. Fémurs bruns, tibias ocre; tibias postérieurs non armés. Genitalia ♂, voir fig. 2 à 5. Longueur totale: env. 4,5 mm.

Type ♂: KENYA, Molo, Mau Escarpment, 2150-2200 m, 11/12.IV.1957 (P. BASILEWSKY et N. LELEUP), au Musée Royal du Congo Belge à Tervuren.

Genre CIXIUS LATREILLE

LATREILLE, P. A., 1804, Hist. Nat. Ins., vol. 12, p. 310.

Cixius stigmatalis MELICHAR

MELICHAR, L., 1911, Bull. Mus. Hist. Nat. Paris, p. 114.

TANGANYIKA TERR.: Bunduki, Uluguru Mts, moyenne Mgeta, 1300 m, 30. IV/11.V.1957, 3 ex.

Genre ISSOMIMUS JACOBI

JACOBI, A., 1910, Schwed. Zool. Exped. Kilimanjaro, p. 108.

Issomimus meruanus JACOBI. — (Fig. 6 à 9).

JACOBI, A., 1910, Schwed. Zool. Exped. Kilim., p. 108.

TANGANYIKA TERR.: Mt Meru, Olkokola, versant N.O., 2800 m, 24.VI/1.VIII.1957, 1 ♀.

La répartition de cette espèce ne peut être basée sur les quelques captures effectuées jusqu'à ce jour. Cependant, tous les spécimens recueillis jusqu'à présent proviennent du Kivu, du Ruanda et du Tanganyika, à une altitude de 1.500 à 3.500 m. Les genitalia ♂ de l'espèce n'ayant pas encore été figurés, je crois utile d'en donner certains aspects (voir fig. 6 à 9).

Genre OLIARUS STÅL

STÅL, C., 1862, Berl. Ent. Zeit., 6, p. 306.

Oliarus urundianus FENNAH

FENNAH, R. G., 1955, Ann. Mus. Congo, Tervuren, in 8°, 40, p. 429 (*O. lukawensis urundianus*).

Cette espèce diffère très nettement de *lukawensis* SYNAVE, bien qu'elle en soit très proche par la morphologie de l'édéage. Le vertex est de

forme et de proportions très différentes; le lobe droit du pygophore et les paramères sont également différents.

TANGANYIKA TERR.: Handeni, 350 m, 25/27.IV.1957, 1 ex.

Oliarus sp. apud *lukawensis* SYNAVE

TANGANYIKA TERR.: Handeni, 350 m, 22/27.IV.1957, 1 ♀.

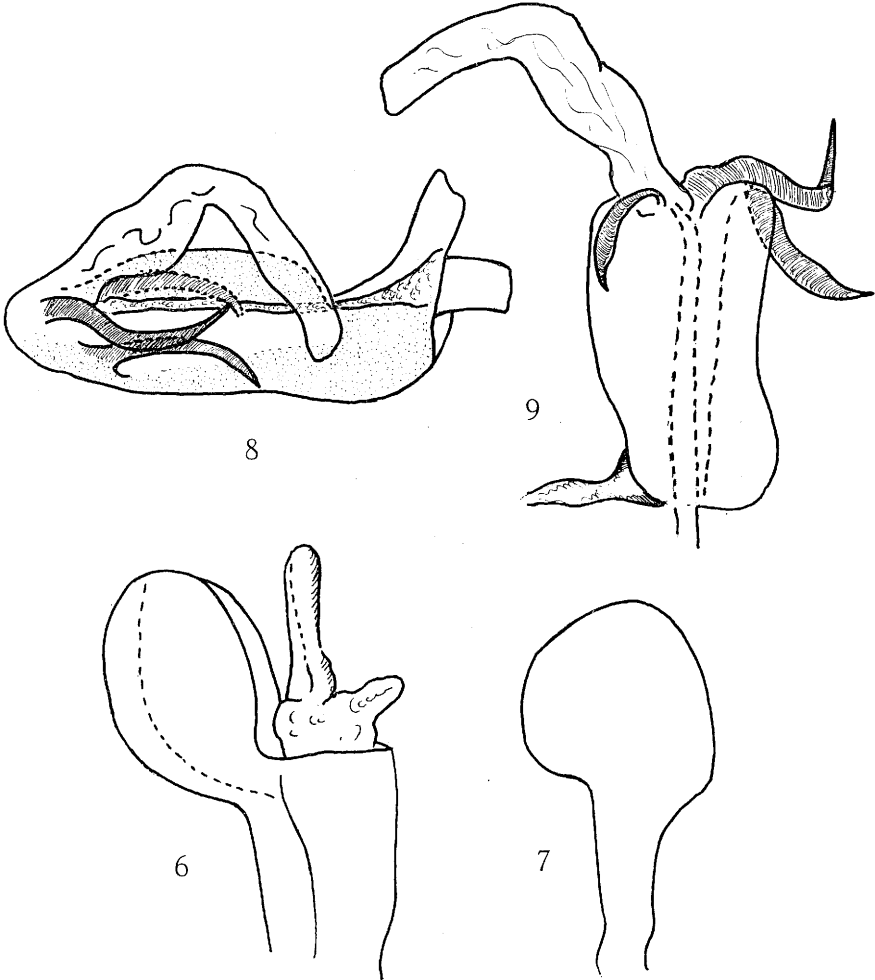


Fig. 6-9. - *Issomimus meruanus* JACOBI.

6: tube anal, env. $\times 150$; 7: paramère, env. $\times 150$; 8: édéage, vue latérale droite, env. $\times 80$, idem, vue ventrale, env. $\times 80$.

FAMILLE **MEENOPLIDAE**

Genre **NISIA** MELICHAR

MELICHAR, L., 1903, Homopt. Faun. Ceyl., p. 53.

Nisia atrovenosa LETHIERRY

LETHIERRY, L. F., 1888, Ann. Mus. Genov., (2), 6, p. 466.

UGANDA: Bugiri, 1400 m, savane boisée, 5/8.VIII.1957, 2 ex.

Genre **KERMESIA** MELICHAR

MELICHAR, L., 1903, Homopt. Faun. Ceylon, p. 52.

Kermesia immaculata MUIR

MUIR, 1927, Ann. Mag. Nat. Hist., (9), 19, p. 201, fig. 7.

UGANDA: Bugiri, 1400 m, savane boisée, 5/8.VIII.1957, 1 ♀.

FAMILLE **DERBIDAE**

Genre **DIOSTROMBUS** UHLER

UHLER, P. R., 1896, Proc. United States Nat. Mus., 19, p. 283.

Diostrombus lanius STÅL

STÅL, C., 1855, Oefv. Svensk. Vet. Akad. Förh., 12, p. 94 (*Derbe*).

TANGANYIKA TERR.: Morogoro, 550 m, 11/12.V.1957, 1 ex.

FAMILLE **ACHILIDAE**

Genre **BREDDINIOLA** MUIR

MUIR, F., 1934, Ann. Mag. Nat. Hist., (10), 14, p. 581.

Breddiniola collaris HAGLUND (*Achilus?*)

HAGLUND, C. J. E., 1899, Oefv. Svensk. Vet. Akad. Förh., 56, p. 63.

TANGANYIKA TERR.: Longido, Masai Distr., 1500 m, 17/20.IV.1957, 1 ex.
Espèce décrite du Cameroun.

Genre **CNIDUS** STÅL

STÅL, C., 1866, Hem. Afric., IV, p. 185.

Cnidus naevius JACOBI

JACOBI, A., 1910, Schwed. Exped. Zool. Kilim., p. 105, Pl. I, f. 14, 14a-b (*Necho*).

UGANDA: Bugiri, 1400 m, à la lumière, 5/8.VIII.1957, 1 ex.

Espèce décrite du Tanganyika.

Cnidus variegatus STÅL

STÅL, C., 1855, Oefv. Svensk. Vet. Akad. Förh., 12, p. 92 (*Cixius*)?.

TANGANYIKA TERR.: Longido, Masai Distr., 1500 m, 17/20.IV.1957, 1 ex.

Espèce décrite d'Afrique du Sud (Natal, Cap de Bonne Espérance).

FAMILLE **DICTYOPHARIDAE**

Genre **PARANAGNIA** MELICHAR

MELICHAR, L., 1912, Abh. Zool. Bot. Ges. Wien, 7, p. 54.

Paranagnia aethiopica MELICHAR

MELICHAR, L., 1912, Abh. Zool. Bot. Ges. Wien, 7, p. 57.

TANGANYIKA TERR.: Handeni, 350 m, 25/27.IV.1957, 1 ex.

Espèce-type du genre, décrite du Tanganyika et d'Ethiopie. Signalée par la suite d'Afrique Orientale et de l'île Chios.

Genre **PSEUDOPHANELLA** FENNAH

FENNAH, R. G., 1957, Ann. Mus. Congo Belge, 8°, Zool., 59, p. 87.

Pseudophanella regina sollennis FENNAH

FENNAH, R. G., 1957, Ann. Mus. Congo Belge, 8°, Zool., 59, p. 89.

UGANDA: Bugiri, 1400 m, savane boisée, 5/8.VIII.1957, 1 ♂.

Genre **MACRONASO** nov.

Front trois fois aussi long que large; très étroit vers la base, il s'incurve vers le haut, dépassant fortement le bord supérieur des yeux; bords latéraux divergents vers l'apex où la largeur est environ deux fois supérieure à la largeur minima de la base; carène médiane assez saillante, nette sur toute sa longueur et se prolongeant sur le clypéus; carènes latérales nettes seulement sur la partie étroite et recourbée de la base, où elles se rejoignent en arc et forment une petite protubérance calleuse. Clypéus allongé, avec prolongation de la carène frontale; après une petite interrup-

tion formant encoche, les bords latéraux sont dilatés sur la moitié antérieure puis brusquement et fortement rétrécis. Rostre long et mince, dépassant fortement les hanches postérieures. Vertex un peu moins de deux fois aussi long que large (sans tenir compte du prolongement apical perpendiculaire); bords latéraux sinués (voir fig. 10), légèrement divergents vers l'arrière, fortement relevés et carénés; vers le milieu du disque, et occupant toute sa largeur, une forte protubérance légèrement rugueuse; à l'apex et perpendiculairement à celui-ci, une protubérance plus ou moins en forme de triangle renversé. Pronotum court et large, presque perpendiculaire au scutellum, à bord antérieur anguleux dont la pointe ne recouvre qu'une faible partie de la base du vertex; bord postérieur largement échancré; carène médiane saillante; carènes latérales divergentes et rejoignant le bord postérieur au niveau des tegulae; une seconde carène, de chaque côté, entre l'œil et la tegula. Une saillie chitineuse sous les yeux. Ocelles pairs présents. Antennes courtes, le second segment court et large. Scutellum près de deux fois aussi long que le pronotum, avec trois carènes dont les latérales sont divergentes vers l'arrière et se réunissent en arc à la médiane (la partie arquée peu nette); la médiane, écourtée vers l'arrière et peu nette vers l'avant. Elytres coriacés, légèrement convexes, près de deux fois aussi longs que larges, ne recouvrant qu'une partie de l'abdomen; nervures clavales réunies loin avant l'apex du clavus; 1^{re} nervure longitudinale simple, 2^{me} et 3^{me} bifurquées à peu près à même hauteur; nervures transversales très nombreuses, formant un réseau dense et très saillant. Ailes postérieures fortement réduites. Pattes longues et grêles; dernier article des tarsi antérieurs et médians, près de deux fois aussi long que les deux autres réunis; tibiai postérieurs armés de 6 épines et terminés par une couronne de 7.

Génotype: *Macronaso ulugurensis* n. sp.

Macronaso ulugurensis sp. n. — (Fig. 10 à 14).

Front rouge vif, à bords latéraux et carènes jaunes; extrême pointe noire; cette coloration s'étendant sur un court tronçon de la carène médiane. Moitié supérieure du clypéus rouge vif, à bords jaunes; partie postérieure, entièrement noire. Rostre jaune, apex noir; 1^{er} segment, deux fois aussi long que le second. Vertex noir, à bords jaunes; tempes et joues, jaune vif, sauf la partie inférieure et une tache au-dessus des yeux, se prolongeant en pointe jusqu'au sommet du prolongement céphalique, qui sont noires. Pronotum jaune; sont noir: une grande tache médiane, à cheval sur la carène; une petite au milieu de chaque partie latérale, la partie située en arrière des yeux et enfin, les plaques pectorales, qui présentent en outre une bande transversale jaunâtre à peu de distance de leur bord postérieur. Saillies subantennaires jaunes. Scutellum jaune, avec bande médiane noire dans le prolongement de la tache frontale et deux petites taches sur chaque face latérale, entre les angles scapulaires et les carènes latérales. Tegulae noires, très petites, presque entièrement cachées par le bord postérieur du pronotum. Elytres bruns, à nervures longitudinales ocre et réseau de transversales, jaune; une bande transversale noire, légèrement arquée, avant l'apex. Ster-

num, hanches antérieures et médianes noires; hanches postérieures jaunâtres; fémurs, tibias antérieurs et médians, ocre brun; face interne des tibias antérieurs, brun foncé; fémurs postérieurs noirs, sauf la base et une tache apicale sur la face externe, qui sont jaunes; tibias postérieurs noirs depuis

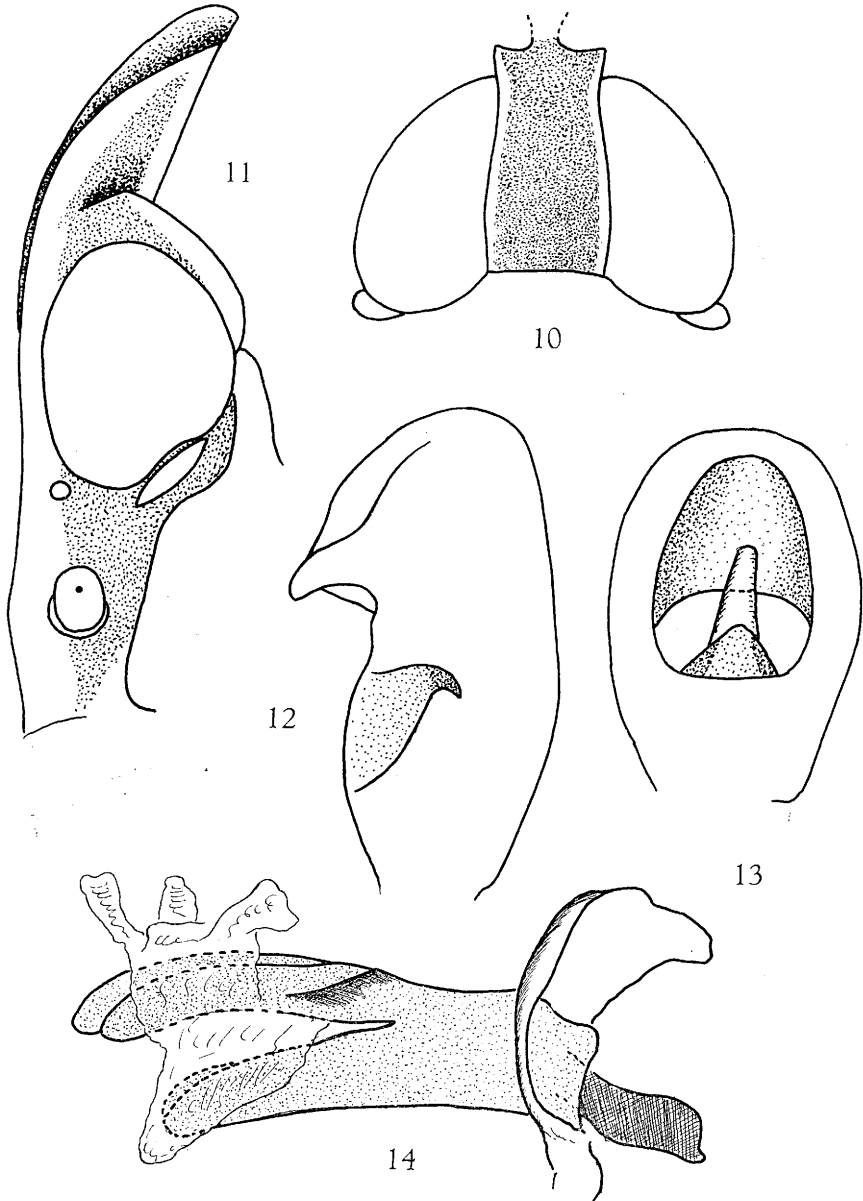


Fig. 10-14. - *Macronaso ulugurensis* gen. n. sp. n.

10: vertex (la partie relevée antérieure omise), env. $\times 75$; 11: tête, vue de profil; env. $\times 75$; 12: paramère, env. $\times 100$; 13: tube anal, vue dorsale, env. $\times 100$; 14: édéage, vue latérale droite, env. $\times 150$.

la base jusqu'à la 2^{me} épine basale, ensuite entièrement jaunes jusqu'à l'apex, qui est brun foncé; apex des épines, noir. Genitalia ♂, voir fig. 12 à 14.

Type ♂ : TANGANYIKA TERR.: Bunduki, Uluguru Mts, 1300 m, 7-V-1957, vestige de forêt ombrophile, dans arbre creux (P. BASILEWSKY et N. LELEUP).

9 paratypes: 3 ♂ ♂ et 6 ♀ ♀ : même localité; Bunduki, Uluguru Mts., gorge de la Mungula, 1/6.V.1957, forêt de transition, dans l'humus; Bunduki, Uluguru Mts., moyenne Mgeta, 1300 m, 30.V/2.V.1957 (P. BASILEWSKY et N. LELEUP).

Type et paratypes au Musée Royal du Congo Belge à Tervuren.

Genre **HASTA** KIRKALDY

KIRKALDY, G. W., 1906, Bull. Haw. Sug. Pl. Assoc., Div. Ent. I (9), p. 394.

Hasta ufudensis MELICHAR

MELICHAR, L., 1904, Verh. Zool. Bot. Ges. Wien, 54, p. 29 (*Dictyophara*).

TANGANYIKA TERR.: Longido, Massai Distr., 1500 m, 17/20.IV.1957, 1 ♂.

Espèce décrite d'Afrique Orientale, signalée par la suite du Tanganyika, du Soudan et de la Somalie.

FAMILLE **TETTIGOMETRIDAE**

Genre **HILDA** KIRKALDY

WALKER, F., 1851, List Hom. Ins., 3, p. 732 (*Isthmia*).

KIRKALDY, G. W., 1900, The Entomologist 33, p. 243 *n. nov. pro Isthmia*

WALKER, *nec* GRAY.

Hilda patruelis STÅL

STÅL, C., 1855, Oefv. Svensk. Vet. Akad. Förh., 12, p. 100.

Kilimanjaro, Marangu, 1550 m, zone des cultures, 10.II.1956, 1 ex.

Espèce décrite d'Afrique du Sud (Natal), signalée par la suite du Transvaal, Ovamboland, d'Afrique Orientale, Sierra Leone et Madagascar.

FAMILLE **ISSIDAE**

Genre **DURIUM** STÅL

STÅL, C., 1861, Oefv. Vet. Akad. Förh., XVIII, p. 209.

Durium ulugurensis n. sp. — (Figs. 15, 16).

Front nettement plus long que large (longueur au milieu, 40; largeur maxima, 30), fortement rugueux et couvert de nombreux petits poils jaunes; brun, avec de forts granules jaunâtres à la base et le long des bords latéraux;

base concave, beaucoup plus étroite que l'apex (18:30); bords latéraux concaves entre les yeux, puis subparallèles jusqu'à l'apex. Clypéus noir, court et bombé, avec carène médiane nette sur la partie inférieure. Vertex en demi lune transversale, plus de deux fois aussi large que long (40:15), à bord antérieur largement convexe et bord postérieur concave; disque creusé, avec 3 petites dépressions circulaires, dont une médiane sous le bord antérieur et deux latérales; jaunâtre, les 3 dépressions brunes. Pronotum court et large, à surface rugueuse et sétigère, s'avancant fortement dans la base du vertex; bord postérieur convexe, avec échancrure médiane; carènes latérales du disque, saillantes et convexes, se réunissant pour former un arc le long du bord antérieur; pas de carène médiane mais deux profondes dépressions punctiformes; jaunâtre, bord postérieur brun, de même que quelques petites taches rondes le long des carènes latérales; plaques pectorales à bord postérieur convexe, jaunâtres, fortement marquées de brun

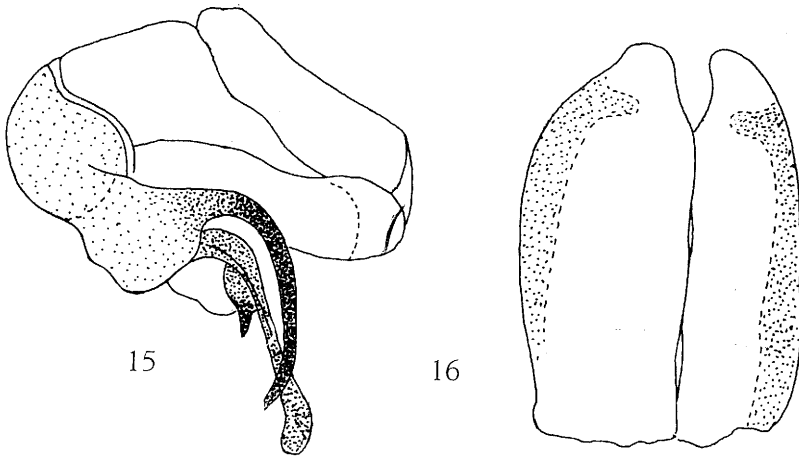


Fig. 15-16. - *Durium ulugurensis* n. sp.
15: édéage, env. \times 125; 16: paramères, env. \times 115.

foncé, notamment une grande tache sous les yeux; 3 rides parallèles dirigées vers les tegulae. Joues et tempes noires, avec tache jaune à la suture clypéo-frontale. Antennes globuleuses. Partie visible du scutellum à peu près aussi longue que le pronotum; plane, avec 3 carènes longitudinales dont les latérales sont divergentes vers l'arrière; jaunâtre, les carènes soulignées de brun. Elytres bombés, coriacés, granuleux, près de deux fois aussi longs que larges, à suture clavale nette; nervures clavales réunies vers le milieu du clavus, l'interne fortement relevée; 4 nervures longitudinales saillantes, dont l'interne est bifurquée vers le milieu de la suture clavale; une rangée apicale de nervures transversales; ocre brun, sauf le clavus qui est brun-noir de même qu'une bande transversale après le milieu de l'élytre. Fémurs et tibias antérieurs et médians noirs, aplatis et légèrement dilatés; tarses

antérieurs et médians, ocre; fémurs postérieurs noirs, tibias postérieurs armés de 3 épines, dont une petite peu après la base, les deux plus fortes après le milieu; noirs jusqu'à la deuxième épine, le restant ocre; une couronne apicale de 6 épines.

Genitalia ♂, voir fig. 15, 16. Longueur totale: env. 2.5 mm.

Type: 1 ♂, TANGANYIKA TERR.: Bunduki, Uluguru Mts., moyenne Mgeta, 1300 m, 30.IV/11.V.1957 (P. BASILEWSKY et N. LELEUP).

Diffère de *D. semiglobulare* MELICHAR par le front moins allongé et par l'absence d'un point noir après l'apex du clavus; de *senegalense* SIGNORET, par la coloration des élytres et surtout la présence d'une bande transversale foncée après le milieu.

Holotype au Musée Royal du Congo Belge à Tervuren.

Durium sp.

Un exemplaire ♀ caractérisé par une face noire, avec une bande longitudinale jaune de chaque côté du front, commençant à la suture clypéale et atteignant environ la moitié de sa longueur. Elytres jaune ocre, avec bande longitudinale noire le long du bord costal et une seconde, le long du bord interne du clavus. Pronotum et scutellum noirs.

TANGANYIKA TERR.: Bunduki, Uluguru Mts., 1300 m, 7.V.1957.

Genre **TRIENOPA** SIGNORET

SIGNORET, V., 1860, Ann. Soc. Ent. Fr., sér. 3, VIII, p. 188.

Trienopa paradoxa GERSTAECKER

GERSTAECKER, C., E., A., 1891, Jahrb. Ber. Hamb. Anst., IX, 2 H., p. 58 (*Eriphyle*).

UGANDA: Bugiri, 1400 m, savane boisée, 5/8.VIII.1957, 1 ex.

Trienopa sp.

TANGANYIKA TERR.: Bunduki, Uluguru Mts, moyenne Mgeta, 1300 m, 30. IV/11.V.1957; Mt Hanang, versant Sud, 2200-2300 m, 24/25.V.1957; Ngorongoro, Rest Camp, 2400-2500 m, 6/19.VI.1957; 4 ♀ ♀, dont 3 immatures.

Genre **MANGOLA** MELICHAR

MELICHAR, L., 1906, Abh. K. K. Zool. Bot. Ges. Wien, Bd. III, p. 159.

Mangola sinuata MELICHAR

MELICHAR, L., 1906, Abh. K. K. Zool. Bot. Ges. Wien, Bd. III, p. 159.

TANGANYIKA TERR.: Oldonyo Sambu, 15 km. N. Arusha, cratère, 1850 m, 22.IV.1957, 1 ex.

Genre **HEMISOBIUM** SCHMIDT

SCHMIDT, E., 1911, Stett. Ent. Zeit., 72, p. 259.

Hemisobium Horvathi MELICHAR

MELICHAR, L., 1906, Abh. K. K. Zool. Bot. Ges. Wien, Bd. III, p. 153.

KENYA: Molo (Mau Escarpment), 2150-2200 m, 11/12.IV.1957, 1 ex.

Genre **HYSTEROPTERUM** AMYOT et SERVILLE

AMYOT, C. J. B. et SERVILLE, J. G. A., 1843, Hist. Nat. Hem., p. 519.

Hysteropterum katonæ MELICHAR

MELICHAR, L., 1906, Abh. K. K. Zool. Bot. Ges. Wien, III, p. 152 (*H. moschi*).

MELICHAR, L., 1907, Wien, Ent. Zeit., 26, p. 323 (*H. katonæ n. n. pro moschi*).

KENYA: Molo, Mau Escarpment, 2150-2200 m, 11/12.IV.1957. TANGANYIKA TERR.: Mt. Hanang, versant Sud, 2200-2300 m, 24/25.V.1957, gorge du Himit, forêt avec *Podocarpus*; ibid., 2400 m, 22/30.V.1957, prairie à immortelles; 5 ex.

FAMILLE **FLATIDAE**

Genre **PSEUDOFLATA** GUÉRIN

GUÉRIN, F. E., 1829-1838, Icon. Règne Animal, p. 360.

Pseudoflata postica SPINOLA

SPINOLA, M., 1839, Ann. Soc. Ent. Fr., vol. 8, p. 420 (*Flata*).

KENYA: Molo, Mau Escarpment, 2150-2200 m, 11/12.IV.1957, 1 ex.

FAMILLE **RICANIIDAE**

Genre **RICANIA** GERMAR

GERMAR, E. F., 1818, Mag. Ent., III, p. 221.

Ricania karaseki MELICHAR

MELICHAR, L., 1905, Wien, Ent. Zeit., vol. 24, p. 287.

TANGANYIKA TERR.: Bunduki, Uluguru Mts, moyenne Mgeta, 1300 m, 30. IV/1.V.1957; ibidem, 1500 m, gorge de la Mungula, 1/6.V.1957, 20 ex.

FAMILLE LOPHOPIDAE

Genre ELASMOSCELIS SPINOLA

SPINOLA, M., 1839, Ann. Soc. Ent. Fr., VIII, p. 388.

Elasmoscelis cimicoides SPINOLA

SPINOLA, M., 1839, Ann. Soc. Ent. Fr., VIII, p. 391, pl. XVI, fig. 4.

UGANDA: Bugiri, 1400 m, savane boisée, 5/8.VIII.1957; TANGANYIKA TERR.: Uluguru Mts., moyenne Mgeta, 1300 m, 30.IV/2.V.1957; KENYA: Lac Jipe, Teita Distr., rive N.E., 1000 m, 19.VII.1957; 5 ex.

SUPERFAMILLE CICADOIDEA

FAMILLE CICADIDAE

Genre PLATYPLEURA AMYOT et SERVILLE

AMYOT, C. J. B. et SERVILLE, J. G. A., 1843, Hist. Hém., p. 465.

Platyleura clara AMYOT et SERVILLE

AMYOT, C. J. B. et SERVILLE, J. G. A., 1843, Hist. Hém., p. 469.

TANGANYIKA TERR.: Korogwe, 450 m, 24.IV.1957, 1 ex.

FAMILLE CERCOPIIDAE

Sous-famille APHROPHORINAE

Genre HEMIPOOPHILUS JACOBI

JACOBI, A., 1910, Wiss. Erg. Deutsch. Zentr.-Afr. Exp. 1907-1908, p. 30.

Hemipoophilus antaeus JACOBI

JACOBI, A., 1910, Wiss. Erg. Deutsch. Zentr.-Afr. Exp. 1907-1908, p. 30, pl. 2, fig. 9.

TANGANYIKA TERR.: Bunduki, Uluguru Mts, moyenne Mgeta, 1300 m, 30. IV/11.V.1957, 1 ex.

Genre **TREMAPTERUS** SPINOLA

SPINOLA, M., 1850, Mém. Soc. Ital. Sci. Modena, vol. 25 (1), p. 117.

Tremapterus major JACOBI

JACOBI, A., 1910, SJÖST. Kilim.-Mem. Exped., 12, p. 118, pl. 1, figs. 32, 32a.

TANGANYIKA TERR.: Mt. Oldeani, versant Est forêt de bambous, 2350-2500 m, 6/9.VI.1957; Ngorongoro, Rest Camp, 2400-2500 m, 6/19.VI.1957; 2 ex.

Genre **CORDIA** STÅL

STÅL, C., 1866, Hem. Afric. IV, p. 78.

Cordia peragrans STÅL

STÅL, C., 1855, Oefv. Vet. Akad. Förh., p. 97 (*Ptyelus*).

TANGANYIKA TERR.: Mt. Hanang, versant Sud, 2400 m, 22/30.V.1957, prairie à immortelles; Ngorongoro, Rest Camp, 2400-2500 m, 6/9.VI.1957; 7 ex.

Cordia albilatera WALKER

WALKER, F., 1851, List Hom. Ins., vol. III, p. 723 (*Ptyelus*).

TANGANYIKA TERR.: Bunduki, Uluguru Mts. 1500 m, gorge de la Mungula, 1/6.V.1957, 1 ex.

Genre **POOPHILUS** STÅL

STÅL, C., 1866, Hem. Afric., vol. 4, p. 72.

Poophilus terrenus WALKER

WALKER, F., 1851, List. Hom. Jus., vol. 3, p. 709 (*Ptyelus*).

TANGANYIKA TERR.: Mt Hanang, versant Sud, 2400 m, 22/30.V.1957, prairie à immortelles; Kilimanjaro, versant S/E., Marangu, 1600-1750 m, 13/20.VII.1957, région bocagère et zone de cultures; 4 ex.

Poophilus camerunensis SCHMIDT

SCHMIDT, E., 1912, Stett. Ent. Zeit., vol. 73, p. 171.

UGANDA: Bugiri, 1400 m, savane boisée, 5/8.VIII.1957; TANGANYIKA TERR.: Bunduki, Uluguru Mts., moyenne Mgeta, 1300 m, 30.IV/11.V.1957; 3 ex.

Poophilus conspersus STÅL

STÅL, C., 1866, Hem. Afric., vol. IV, p. 73.

UGANDA: Jinja, 1200 m, 8.IV.1957, 1 ex.

Genre **PTYELUS** LEPELETIER et SERVILLE

LEPELETIER, A. L. M., et SERVILLE, J. G. A., 1825, Encycl. Méthod., vol. 10, p. 608.

Ptyelus grossus FABRICIUS

FABRICIUS, J. C., 1794, Ent. Syst., 4, p. 47 (1) (*Cercopis*).

TANGANYIKA TERR.: Bunduki, Uluguru Mts, moyenne Mgeta, 1300 m, 30. IV/11.V.1957, 1 ex.

Genre **CLOVIA** STÅL

STÅL, C., 1866, Hem. Afric., IV, p. 75.

Clovia prolixa STÅL

STÅL, C., 1855, Oefv. K. Vet. Akad. Förh., vol. 12, p. 97.

TANGANYIKA TERR.: Bunduki, Uluguru Mts., moyenne Mgeta, 1300 m, 30.IV/11.V.1957, 3 ex.

Clovia pseudoprolixa LALLEMAND

LALLEMAND, V., 1920, Rev. Zool. Afric., vol. 7, fasc. 3, p. 260.

UGANDA: Bugiri, 1400 m, savane boisée, 5/8.VIII.1957, 2 ex.

Clovia Leleupi n. sp. — (Figs. 17, 18).

Espèce très variable quant à la coloration générale, mais facilement reconnaissable par la présence de petites taches calleuses noires sur les élytres.

Postclypéus plus long que large, fortement convexe, lisse, recouvert d'une pilosité jaunâtre qui, sur les faces latérales, est disposée en lignes parallèles transversales; brun-rouge devenant même noirâtre, sauf une bande transversale jaune qui, partant du milieu, un peu après le sommet, longe de chaque côté le bord inférieur de la fosse antennaire et le bord postérieur des yeux. Antennes noirâtres; dernier article, près de deux fois aussi long que large. Vertex à surface irrégulière, nettement plus large entre les yeux, que long au milieu (55-40); distance entre les ocelles à peu près égale à celle qui les sépare des yeux; ocre-jaune, plus ou moins fortement marqué de noir; sur certains exemplaires, il y a une carène mousse sur le front, qui peut se réduire à une légère voussure ou même disparaître; de même, dans certains cas il y a un court sillon longitudinal médian vers la base. Pronotum à bord antérieur largement convexe et bord postérieur échancré; plus de deux fois et demie aussi large, entre les bords latéro-antérieurs, que long au milieu; disque irrégulier, bosselé, avec sillon longitudinal médian prolongeant celui

du vertex; ocre, marqué de noir. Scutellum plan; noir, sauf l'extrême pointe postérieure qui est jaune. Elytres à bord costal fortement convexe, formant à l'apex un angle droit avec le bord sutural; ce dernier est brisé en angle obtus dont le sommet se trouve à l'apex du clavus; nervures longitudinales très peu saillantes; ocre, plus ou moins fortement marqués de noir; deux taches calleuses noires, brillantes, bordées de jaune vers l'avant, dont l'externe est la plus grande, situées au milieu du disque, au niveau de l'apex du clavus. Pattes brunes; tibias postérieurs armés de 2 fortes épines. Genitalia ♂, voir figs. 17, 18.

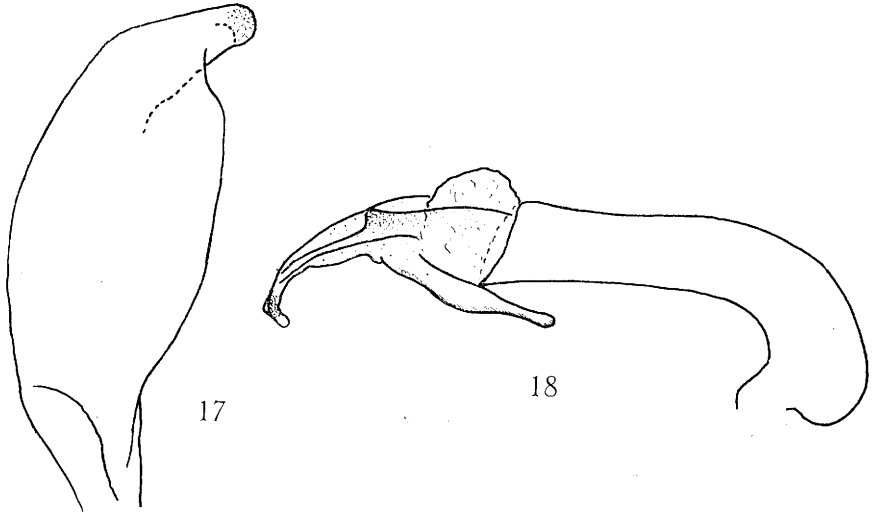


Fig. 17-18. - *Clovia Leleupi* n. sp.

17: paramère, env. $\times 300$; 18: édéage, vue latérale droite, env. $\times 300$.

Longueur totale: environ 3,8 mm.

Type ♂ : TANGANYIKA TERR.: Bunduki, Uluguru Mts., moyenne Mgeta, 1300 m, 30.IV/11.V.1957 (P. BASILEWSKY et N. LELEUP).

Paratypes: 1 ♂, 8 ♀ ♀ : même localité. Tous au Musée Royal du Congo Belge à Tervuren.

La variation de coloration de l'espèce se manifeste par une extension plus ou moins grande des marques noires. Les ♂ ♂ sont le plus fortement marqués, la coloration noire prédomine, ne laissant subsister que quelques marques claires. Chez les ♀ ♀ par contre, la tendance au mélanisme est moins accentuée et les variations suivantes ont été observées: vertex et thorax fortement marqués de noir; élytres avec bande transversale au niveau de l'apex du clavus et d'autres marques, surtout sur la moitié postérieure du clavus et la base du bord costal. 2 ♀ ♀ sont entièrement pâles avec bande longitudinale noire sur tête et thorax; élytres avec une faible tache brune diffuse, sur la base du bord costal. 1 ♀ pâle, avec bande noire sur tête et thorax, se prolongeant sur les élytres, jusqu'à l'apex du clavus.

Sous-famille **CERCOPINAE**

Genre **MACHADOA** LALLEMAND et SYNAVE

LALLEMAND, V. et SYNAVE, H., 1952, *Bullet. Inst. Roy. Sci. Nat. Belg.*, XXVIII, 7, p. 5.

Machadoa invenusta JACOBI

JACOBI, A., 1903, *Zool. Jahrb.*, vol. XIX (6), p. 771 (*Tomaspis*).

TANGANYIKA TERR.: Bunduki, Uluguru Mts, moyenne Mgeta, 1300 m, 30.IV/2.V.1957; Handeni, 350 m, 25/27.IV.1957; 17 ex.

Genre **LOCNIS** STÅL

STÅL, C., 1866, *Hem. Afric.*, IV, p. 63.

Locris pullata STÅL

STÅL, C., 1866, *Hem. Afric.*, IV, p. 63.

UGANDA: Bugiri, 1400 m, savane boisée, 5/8.VIII.1957, 2 ex.

Locris Schmidti JACOBI

JACOBI, A., 1910, *Sitz. Ber. Nat. Fr., Berl.*, p. 303.

TANGANYIKA TERR.: Bunduki, Uluguru Mts, moyenne Mgeta, 1300 m, 30.IV/11.V.1957, 1 ex.

Locris cardinalis GERSTAECKER

GERSTAECKER, A., 1873, *DECKEN's Reise in Ostafrika, Glied Hem., Bd. III, 2*, p. 432, pl. 17, f. 10 (*Cercopis*).

TANGANYIKA TERR.: Mt Hanang, versant Sud, 2400 m, 22/30.V.1957, prairie à immortelles, 2 ex.

Locris erythromela f. *intermedia* SCHOUTEDEN

SCHOUTEDEN, H., 1901, *Ann. Soc. Ent. Belg.*, 45, p. 118.

UGANDA: Bugiri, 1400 m, savane boisée, 5/8.VIII.1957; Tororo, 1300 m, 9.IV.1957; 2 ex.

Locris aenea DISTANT

DISTANT, W. L., 1908, *Ann. Mag. Nat. Hist.*, sér. 8, vol. 2, p. 322.

TANGANYIKA TERR.: Morogoro, 550 m, 11/12.V.1957; Bunduki, Uluguru Mts, moyenne Mgeta, 1300 m, 30.IV/11.V.1957; 11 ♂♂ et 7 ♀♀.

Le dimorphisme sexuel se manifeste nettement par les différences chromatiques suivantes :

Mâles

Vertex, pronotum et scutellum ocre jaune (fossettes antérieures du pronotum, noires).

Elytres ocre jaune, avec fine bordure brune le long du bord costal et de l'apex du bord sutural.

Dessous du corps et pattes, ocre à brun foncé.

Femelles

Vertex noir (bord antérieur des tempes jaunâtre).

Pronotum noir (bord postérieur étroitement jaune). Scutellum noir.

Elytres entièrement brun-noir.

Dessous du corps et pattes, noirs.