

## Une nouvelle espèce africaine du genre *Oliarus* STAL (Fam. Cixiidæ) (Hemiptera-Homoptera)

par H. SYNAVE (Bruxelles)

Parmi les nombreux homoptères africains que nous envoie régulièrement et avec tant d'amabilité notre collègue, M. A.L. CAPENER, de Johannesburg, j'ai déjà eu l'occasion de décrire plusieurs espèces nouvelles pour la Science et notamment certains *Cixiidæ* du genre *Achaemenes* STAL.

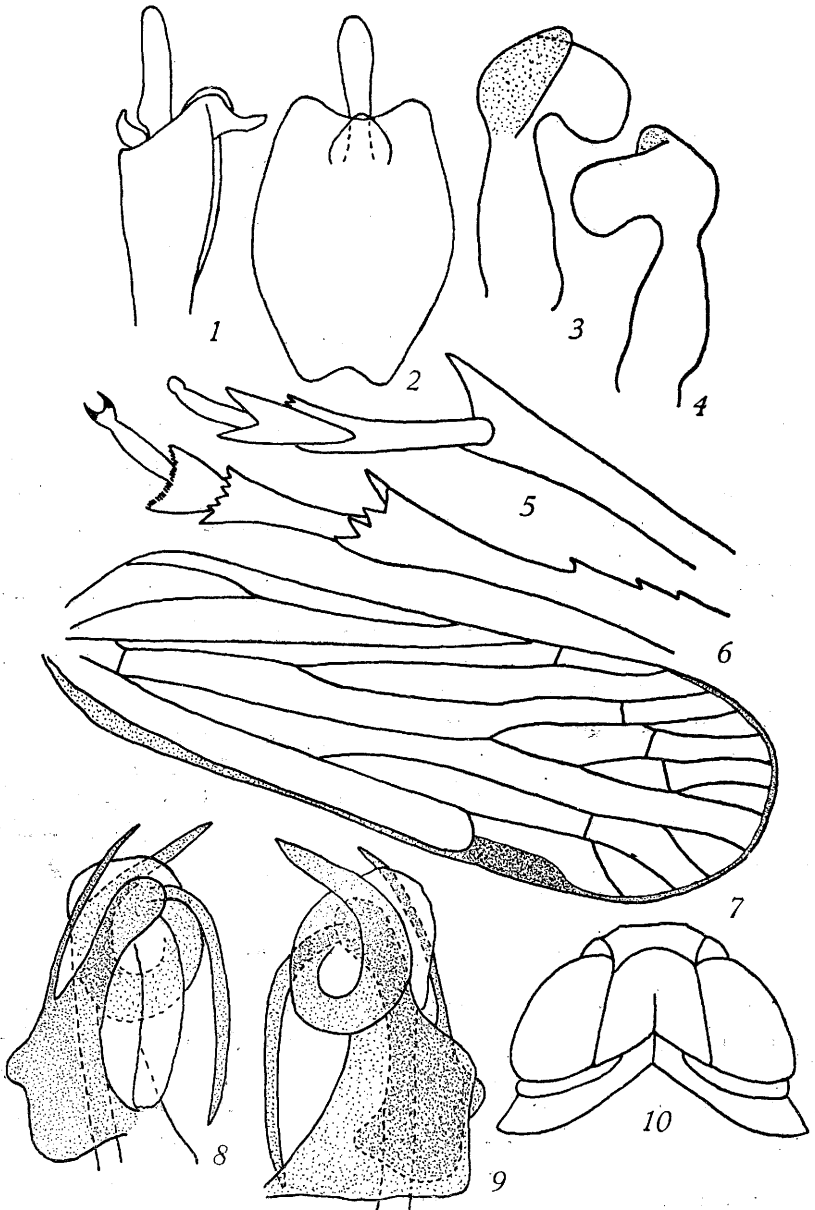
L'espèce appartenant au genre *Oliarus* STAL et décrite ci-dessous, a été recueillie en une très belle série lors de récoltes effectuées par M. A.L. CAPENER à Rustenburg (Afrique du Sud) au cours des années 1944, 1947 et 1950.

Nous tenons à remercier, une fois de plus, cet excellent collègue d'avoir mis cet intéressant matériel à notre disposition.

Selon le désir de M. CAPENER, des paratypes sont déposés à l'Institut royal des Sciences naturelles de Belgique, au Musée d'Histoire naturelle d'Afrique du Sud ainsi qu'au British Museum de Londres.

### *Oliarus rustenburgi* sp. n.

Front et clypéus entièrement noirs (sauf les bords latéraux du front qui sont étroitement jaunâtres au niveau de la suture clypéo-frontale); à peu près aussi long au milieu, que large au niveau de la largeur maxima, à carène médio-longitudinale nette et prolongée sur le clypéus, à bords latéraux convexes, légèrement convergents vers la base; clypéus assez fortement engagé dans le front dont il est séparé par une suture clypéo-frontale nette; ocelle frontal présent, foncé et peu net chez les  $\sigma\sigma$ , hyalin jaunâtre chez les  $\text{♀♀}$ . Rostre noir, atteignant les hanches postérieures; labres jaune. Vertex noir, à bords latéraux jaunâtres. plus large au niveau du



*Oliarus rustenburgi* n. sp.

Fig. 1, tube anal, vue latéro-ventrale gauche; fig. 2, *idem*, vue dorsale; fig. 3, paramère gauche, vue dorsale; fig. 4, *idem*, vue ventrale; fig. 5, détail de l'extrémité distale de la paramère; fig. 6, détail de l'extrémité distale de la paramère; fig. 7, détail de l'extrémité distale de la paramère; fig. 8, détail de l'extrémité distale de la paramère; fig. 9, détail de l'extrémité distale de la paramère; fig. 10, détail de l'extrémité distale de la paramère.

r  
s  
n  
m  
tr  
bc  
tr  
de  
écc  
lég  
dis  
rèn  
bru  
pon  
riou  
bifu  
apic  
coria  
du st  
Fa  
reiner  
avec,  
conséc  
derniè  
mier a  
autres  
Gen  
présent  
anal de  
deux lo  
l'arrière  
qui se  
un seco  
en vue  
en un lo  
en vue  
elle-mêm

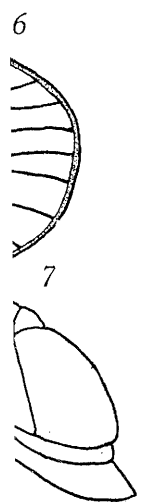
Lous

relevés et carénés, à carène médio-longitudinale forte et saillante sur sa moitié basale, à bord postérieur profondément et angulairement échancré, à carène transversale très légèrement arquée, délimitant avec celle qui sépare le front du vertex deux fossettes noires très peu nettes. Pronotum noir, bordé et caréné de jaunâtre, à bord postérieur profondément échancré en angle. Tegulae noirâtres, bordées d'ocre. Scutellum noir à carènes concolores; de ces dernières, les deux internes sont convexes vers l'extérieur et écourtées vers l'avant et vers l'arrière, les deux externes, très légèrement divergentes vers l'arrière, atteignent le bord postérieur; disque légèrement déprimé et transversalement strié entre les carènes. Elytres hyalins ocre, à partie apicale (environ le tiers) brune; nervures ocre, à fines ponctuations concolores (nervures et ponctuations sont brunes sur la partie apicale); stigma ocre, intérieurement bordé de brun. *Costa* jaunâtre, épaissie vers la base; bifurcation *Sc+R* un peu avant le milieu de l'élytre, légèrement apicad de celle de *Cu* qui se fait au milieu de la suture claviculaire; bifurcation de *M (Mf)* à peu près au niveau du bord basal du stigma.

Face inférieure de l'abdomen noir brillant. Pattes noires, légèrement ocre aux articulations fémoro-tibiales; tibias postérieurs avec, sur la face externe, une étroite bande longitudinale qui, par conséquent, couvre les quatre épines dont ils sont munis; de ces dernières, les trois basales sont petites et très rapprochées; premier article des tarses postérieurs nettement plus long que les autres réunis.

Genitalia ♂. Pygophore symétrique, avec échancrure ventrale présentant une petite dent nettement plus longue que large. Tube anal de forme générale ovale, à bord supérieur concave formant deux lobes au milieu desquels se voit une forte dent dirigée vers l'arrière; style anal long et étroit. Paramères rétrécis vers l'apex qui se dilate en un lobe dirigé vers l'extérieur et qui en présente un second vers l'avant. Édéage complexe, présentant notamment, en vue latéro-ventrale droite, une plaque chitineuse se rétrécissant en un lobe allongé et étroit ainsi qu'en une épine longue et mince; en vue latéro-ventrale gauche, une très forte épine recourbée sur elle-même.

vue dorsale  
trale: fig. 5 Longueur: ♂. 5,5 mm: ♀. 7 mm



Type: 1 ♂, Rustenburg, 8-XII-1950, A.L. CAPENER (Coll. LAL-LEMAND).

Paratypes: 90 ♂♂ et ♀♀: Rustenburg, 6-I-1944, 14-III-1947, 8-XII-1950, A.L. CAPENER.

Cette espèce est voisine de *O. limbifer* HESSE en ce qu'elle présente, comme cette dernière, la partie apicale de l'élytre foncée ainsi qu'un vertex de forme assez semblable quoique légèrement plus long. Elle s'en différencie cependant aisément en ce que la face ainsi que le scutellum sont entièrement noirs, et surtout par les genitalia ♂ qui sont totalement différents.

Institut royal des Sciences naturelles  
de Belgique.