



Accademia Nazionale Italiana di Entomologia



Società Entomologica Italiana

Università degli Studi di Sassari



# **XXIV Congresso Nazionale Italiano di Entomologia**

**Orosei (Sardegna), 9 - 14 giugno 2014**

## **Poster**



Bruco di *Papilio hospiton* (foto Alessandro Caddia)

Sono qui raccolti i poster presentati in occasione del XXIV Congresso Nazionale Italiano di Entomologia.

La responsabilità dei testi e delle figure rimane totalmente a carico degli autori dei singoli elaborati, che sono qui riprodotti senza alcuna rilevante modifica editoriale.

E-book curato da R. Mannu con la supervisione del Comitato Organizzatore.

Versione on-line

Sassari, maggio 2014

Edizioni ISE-CNR



Istituto per lo Studio degli Ecosistemi, Consiglio Nazionale delle Ricerche  
Traversa la Crucca 3, 07100 SASSARI (Italia)

ISBN: 978-88-97934-03-5

Nessuna parte del presente volume  
può essere riprodotta senza il permesso scritto degli autori.

Tematica  
**Specie alloctone e cambiamenti climatici.  
Sistematica e Biogeografia**



*Rhynchophorus ferrugineus* (foto Carlo Cesaroni/ISE-CNR)

# Aggiornamenti sulla distribuzione in Lombardia e regioni limitrofe di cicaline (Rincoti Auchenorrhinchi) alloctone di recente introduzione in Italia

Rinaldo Nicoli Aldini<sup>1</sup>, Danilo Mario Piccolino<sup>2</sup>

<sup>1</sup>Istituto di Entomologia e Patologia vegetale, Università Cattolica del Sacro Cuore, Piacenza. <sup>2</sup>Vigevano (Pavia).

L'intento delle note seguenti è di ampliare con nuovi dati quanto è noto attualmente sulla distribuzione nel Nord Italia di cicaline (Rincoti Auchenorrhinchi) alloctone di più o meno recente introduzione e in fase di progressiva diffusione.

***Acanalonia conica* (Say)** - Fulgoromorfo Acanaloniide di origine nearctica, in Italia per ora limitato al Nord. Specie inizialmente (2003) reperita in Veneto (D'Urso & Uliana, 2004), nota anche per Friuli-Venezia Giulia, Lombardia, Emilia (Nicoli Aldini *et al.*, 2013). Nuovi dati ci permettono di segnalare il reperimento in ulteriori località lombarde (Pavia: Vigevano, Parco del Ticino, 2012; Brescia: Capriano del Colle, 2013) e renderne nota l'incipiente diffusione in Piemonte (Novara: Marano Ticino, 2012). Specie polifaga osservata anche su vite.

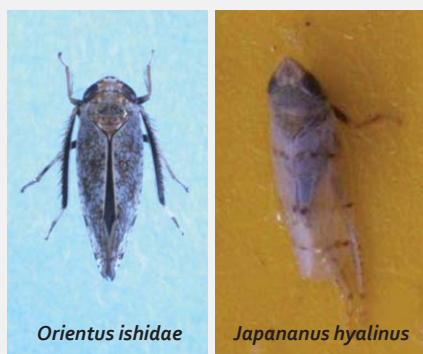


*Acanalonia conica*

***Orientus ishidae* Matsumura** - Cicadomorfo Cicadellide Deltocefalino di origine asiatica, reperito attorno al 1998-2002 in Lombardia (Milano; dint. Lecco; dint. Brescia) e noto per il nord della Toscana dal 2004 (Guglielmino, 2005; Mazzoni, 2005; Griffo *et al.*, 2012). Dati finora inediti riguardano in Lombardia le province di Pavia (S. Maria della Versa, 2001; Vigevano, Parco del Ticino, 2010), Sondrio (Poggiridenti, 2005), Bergamo (Chiuduno, 2006) e Brescia (Capriano del Colle, 2013), in Veneto la provincia di Verona (Bovolone, 2011), in Emilia le province di Reggio Emilia (Albinea: Broletto, 2000) e Piacenza (Piacenza loc. S. Lazzaro, 2013). È specie polifaga, spesso reperita in vigneti e indiziata come possibile vettore di fitoplasmi (Gaffurri *et al.*, 2011).



*Scaphoideus titanus*



*Orientus ishidae*

*Japananus hyalinus*

***Scaphoideus titanus* Ball** – Cicadellide Deltocefalino di origine nearctica, presente in Italia fin dagli anni Sessanta del secolo scorso, monofago su *Vitis* e vettore della flavescenza dorata della vite. È diffuso al nord e lungo la penisola (Nicoli Aldini, 2001; Jucker *et al.*, 2009). Specie già nota da tempo per le altre aree viticole lombarde, nell'ultimo quinquennio è stata osservata anche in Val Camonica (Brescia: Sellero).

***Japananus hyalinus* (Osborn)** – Cicadellide Deltocefalino di probabile origine asiatica, reperito in Piemonte dal 1984, è ormai ampiamente diffuso in Italia, non solo al nord. Legato soprattutto al genere *Acer* (Arzone & Vidano, 1990), è frequente anche in vigneti. Nel corso di monitoraggi in vigneti (1999-2001) è stato reperito in Lombardia (Oltrepò pavese; Valtellina) ed Emilia-Romagna (dal Piacentino al Riminese). In Lombardia è presente anche in Lomellina (Pavia: Vigevano, 2010), nel Cremonese (Cremona loc. Boschetto, 2005; Gadesco Pieve Delmona, 2010) e nel Bresciano (Capriano del Colle, 2013); in Veneto nel Veronese (Bovolone, 2011). Non sembra dannoso.

I dati corologici originali qui sinteticamente presentati accrescono le conoscenze sulla distribuzione delle specie in esame non solo perché in parte evidenziano recenti ampliamenti di areale, ma anche perché contribuiscono, nel caso di alcuni reperti meno recenti ma finora inediti, alla conoscenza di possibili tappe della progressiva diffusione di queste specie in territorio italiano. Non bisogna dimenticare infine che, oltre al caso ben noto di *S. titanus*, anche *A. conica* e *O. ishidae* hanno potenzialmente una certa rilevanza applicativa per la vite o altre colture.

Gli autori ringraziano Gabriella Saini per avere comunicato il dato relativo ad *A. conica* nel Novarese e Francesco Sanna per i dati riguardanti *O. ishidae* e *J. hyalinus* nel Veronese.